



รายงานการเฝ้าระวังติดตามสถานการณ์น้ำและความช่วยเหลือ ศูนย์ปฏิบัติการทรัพยากรธรรมชาติและสิ่งแวดล้อม (ด้านทรัพยากรน้ำ) กระทรวงทรัพยากรธรรมชาติและสิ่งแวดล้อม



กองวิเคราะห์และประเมินสถานการณ์น้ำ กรมทรัพยากรน้ำ

โทรศัพท์ ๐ ๒๒๗๑ ๖๐๐๐ ต่อ ๖๔๔๕ โทรสาร ๐ ๒๒๔๘ ๖๖๒๙ www.dwr.go.th IDLine: mekhalawoc Email: mekhala@dwr.mail.go.th

รายงานฉบับที่ ๔๓๘/๒๕๖๗

เวลา ๑๕.๐๐ น.

วันที่ ๒ กันยายน ๒๕๖๗

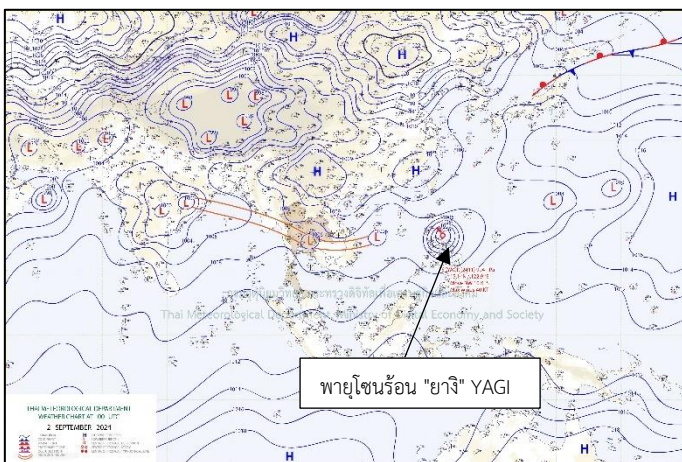
เรียน รมว.ทส. เลขาธิการ รมว.ทส. ที่ปรึกษา รมว.ทส. ปกท.ทส. รอง ปกท.ทส. อทน. อทบ. และหน่วยงานที่เกี่ยวข้อง

๑. สถานะอากาศ เวลา ๑๑.๐๐ น. (กรมอุตุนิยมวิทยา)

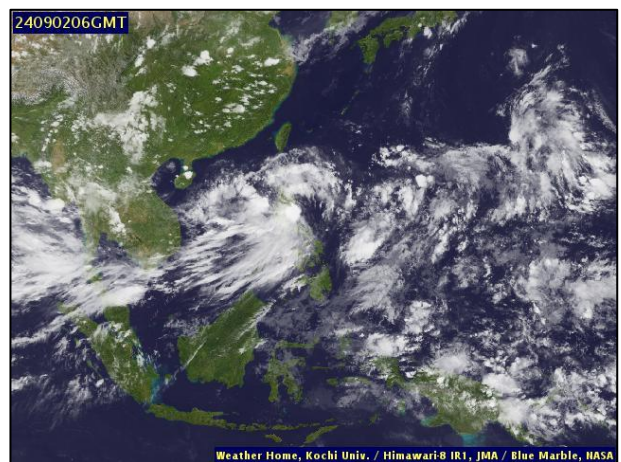
พยากรณ์อากาศ ๒๔ ชั่วโมงข้างหน้า ร่องมรสุมที่พาดผ่านภาคเหนือตอนล่าง ภาคกลาง และภาคตะวันออกเฉียงเหนือตอนล่างมีกำลังแรงขึ้น เข้าสู่หย่อมความกดอากาศต่ำบริเวณทะเลจีนใต้ตอนกลาง ประกอบกับมรสุมตะวันตกเฉียงใต้กำลังปานกลางพัดปกคลุมทะเลอันดามัน ประเทศไทย และอ่าวไทยมีกำลังแรงขึ้น ลักษณะเช่นนี้ทำให้ประเทศไทยมีฝนเพิ่มขึ้น กับมีฝนตกหนักบางแห่ง โดยมีฝนตกหนักมากบริเวณภาคกลางรวมทั้งกรุงเทพมหานครและปริมณฑล และภาคตะวันออกเฉียงเหนือ ขอให้ประชาชนในบริเวณดังกล่าวระวังอันตรายจากฝนตกหนักและฝนที่ตกสะสม ซึ่งอาจทำให้เกิดน้ำท่วมฉับพลันและน้ำป่าไหลหลากไว้ด้วย สำหรับคลื่นลมบริเวณทะเลอันดามันตอนบนมีกำลังปานกลาง โดยมีคลื่นสูงประมาณ ๒ เมตร ส่วนทะเลอันดามันตอนล่างและอ่าวไทยตอนบนมีคลื่นสูง ๑-๒ เมตร บริเวณที่มีฝนฟ้าคะนองคลื่นสูงมากกว่า ๒ เมตร ขอให้ชาวเรือในบริเวณดังกล่าวเดินเรือด้วยความระมัดระวังและหลีกเลี่ยงการเดินเรือในบริเวณที่มีฝนฟ้าคะนอง

ในช่วงวันที่ ๔-๗ ก.ย. ๖๗ คลื่นลมบริเวณทะเลอันดามันและอ่าวไทยจะมีกำลังแรงขึ้น โดยทะเลอันดามันมีคลื่นสูง ๒-๓ เมตร บริเวณที่มีฝนฟ้าคะนองคลื่นสูงมากกว่า ๓ เมตร ส่วนอ่าวไทยตอนบนมีคลื่นสูงประมาณ ๒ เมตร บริเวณที่มีฝนฟ้าคะนองคลื่นสูงมากกว่า ๒ เมตร ขอให้ชาวเรือในบริเวณดังกล่าว เดินเรือด้วยความระมัดระวังและหลีกเลี่ยงการเดินเรือในบริเวณที่มีฝนฟ้าคะนอง ส่วนเรือเล็กบริเวณทะเลอันดามันควรงดออกจากฝั่งในช่วงวันและเวลาดังกล่าวนี้ไว้ด้วย

สำหรับพายุโซนร้อน "ยาจิก" บริเวณประเทศฟิลิปปินส์มีแนวโน้มเคลื่อนตัวลงสู่ทะเลจีนใต้ตอนบน และเคลื่อนขึ้นฝั่งบริเวณประเทศจีนตอนใต้ในช่วงวันที่ ๖-๗ กันยายน ๒๕๖๗

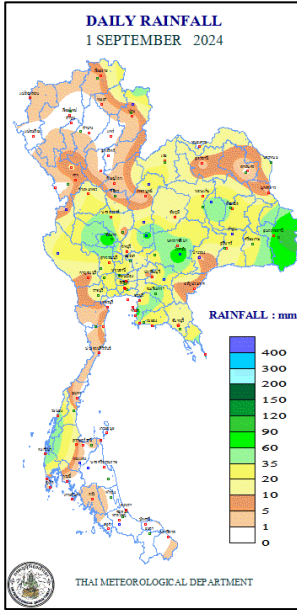


แผนที่อากาศ วันที่ ๒ ก.ย. ๒๕๖๗ เวลา ๐๗.๐๐ น.



ภาพถ่ายดาวเทียม วันที่ ๒ ก.ย. ๒๕๖๗ เวลา ๑๓.๐๐ น.

๒. ปริมาณฝนสะสม ณ เวลา ๐๗.๐๐ น.(เมื่อวาน) - ๐๗.๐๐ น.(วันนี้) (กรมอุตุนิยมวิทยา)



จุดตรวจวัด	ปริมาณฝน (มม.)
จ.อุบลราชธานี สกข.	๑๐๓.๕
จ.นครราชสีมา (โชคชัย)	๙๕.๕
จ.ชลบุรี (แหลมฉบัง)	๘๖.๙
จ.อุทัยธานี	๗๓.๑
จ.ลพบุรี (บัวชุม)	๗๒.๐
จ.ตราด	๖๖.๖
จ.ชลบุรี (พัทยา)	๖๓.๘

๓. ปริมาณฝนสะสมของพื้นที่ลาดเชิงเขา ๑๒ ชม. ที่ผ่านมา (กรมทรัพยากรน้ำ)

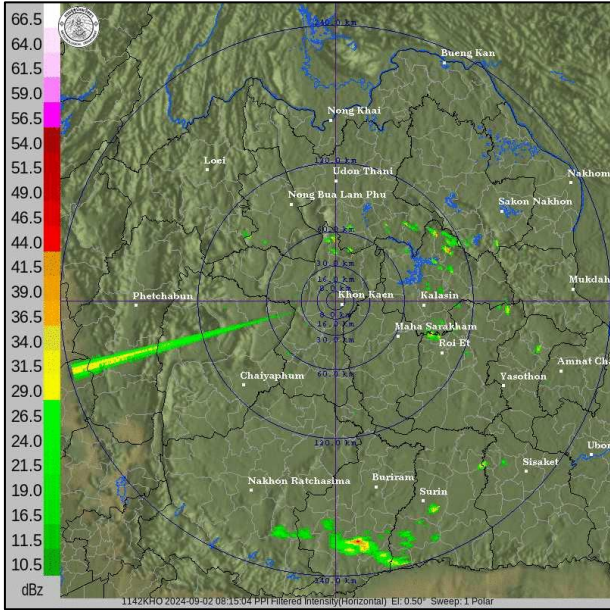
รหัสสถานี	จุดตรวจวัด	ปริมาณฝน (มม./๑๒ ชม.)
STN๑๕๐๗	บ้านจำวาย ต.ไผ่โทน อ.ร่องวาง จ.แพร่	๑๓๕.๕
STN๑๐๐๓	บ้านด่าน ต.บ้านด่าน อ.รัฐประเทศ จ.สระแก้ว	๘๘.๐
STN๑๙๗๓	ชุมชนชัยพราชา ต.หนองปรือ อ.บางละมุง จ.ชลบุรี	๖๘.๕
STN๒๑๑๔	บ้านฝ้ายท่า ต.ท่านา อ.กะปง จ.พังงา	๖๘.๕
STN๐๗๘๑	บ้านลาดเหนือ ทต.หลวงศิริ อ.หนองบัวแดง จ.ชัยภูมิ	๕๖.๐
STN๑๘๙๙	บ้านทับไธ ต.แสงสว่าง อ.หนองแสง จ.อุดรธานี	๕๕.๕
STN๒๑๔๐	บ้านเพี้ยเก่า ต.ค้ำน้ำแซบ อ.วารินชำราบ จ.อุบลราชธานี	๕๕.๐
STN๐๗๗๕	บ้านวังกระทะ ต.วังกระทะ อ.ปากช่อง จ.นครราชสีมา	๕๔.๐
STN๑๔๒๙	บ้านขุนแหง ต.ปงเตา อ.งาว จ.ลำปาง	๕๒.๐
STN๑๘๙๔	บ้านถ้ำกองเพล ต.โนนทัน อ.เมืองหนองบัวลำภู จ.หนองบัวลำภู	๕๑.๕

๔. ค่าความชื้นในดิน (กรมทรัพยากรน้ำ/คณะกรรมการแม่น้ำโขง)

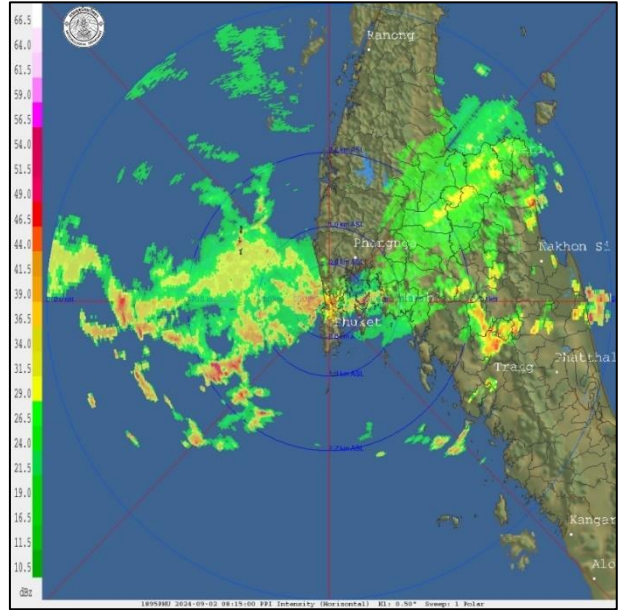
ภูมิภาค	ค่าความชื้นในดิน [-] ๑๘ ก.ค. ๖๗	ค่าความชื้นในดิน [-] ๑๘ ส.ค. ๖๗	แนวโน้ม
เหนือ	ค่าความชื้นในดินน้อย	ค่าความชื้นในดินมากที่สุด	เพิ่มขึ้น
กลาง	ค่าความชื้นในดินมาก	ค่าความชื้นในดินมาก	เพิ่มขึ้น
ตะวันออกเฉียงเหนือ	ค่าความชื้นในดินมาก	ค่าความชื้นในดินมาก	เพิ่มขึ้น
ตะวันออก	ค่าความชื้นในดินปานกลาง	ค่าความชื้นในดินมาก	เพิ่มขึ้น
ตะวันตก	ค่าความชื้นในดินน้อย	ค่าความชื้นในดินมาก	เพิ่มขึ้น
ใต้	ค่าความชื้นในดินปานกลาง	ค่าความชื้นในดินมาก	เพิ่มขึ้น

หมายเหตุ : ความชื้นในดิน ๕ ระดับ มากสุด มาก ปานกลาง น้อย น้อยสุด

๕. เรดาร์ตรวจอากาศ ณ วันที่ ๒ กันยายน ๒๕๖๗ (กรมอุตุนิยมวิทยา)



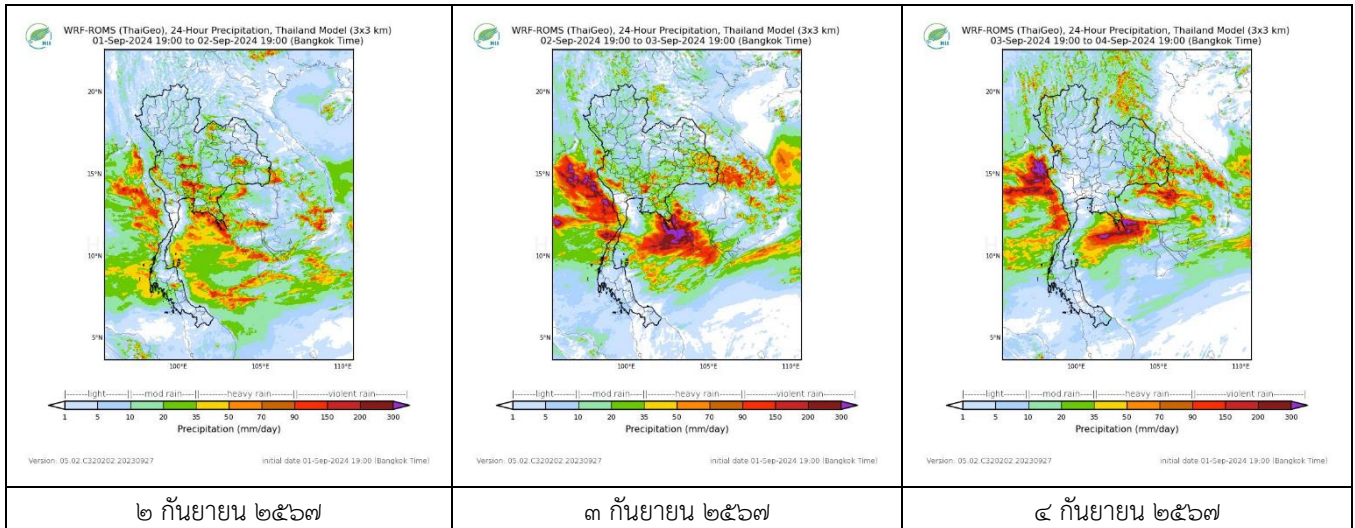
สถานีขอนแก่น เวลา ๑๕.๑๕ น.



สถานีภูเก็ต เวลา ๑๕.๑๕ น.

จากเรดาร์ตรวจอากาศพบกลุ่มเมฆฝนบริเวณภาคตะวันออกเฉียงเหนือ ภาคตะวันออก และภาคใต้ของประเทศไทย

๖. แผนภาพคาดการณ์ฝนล่วงหน้า ๓ วัน (สถาบันสารสนเทศทรัพยากรน้ำ (องค์การมหาชน))



๒ กันยายน ๒๕๖๗

๓ กันยายน ๒๕๖๗

๔ กันยายน ๒๕๖๗

๗. สถานการณ์น้ำในแหล่งเก็บกักน้ำ ณ วันที่ ๒ กันยายน ๒๕๖๗ (กรมชลประทาน กรมทรัพยากรน้ำ และสทช.ข)

๗.๑ ปริมาณน้ำในอ่างฯ ๔๕,๐๑๕ ล้าน ลบ.ม. คิดเป็นร้อยละ ๖๓ (ปริมาณน้ำใช้การได้ ๒๑,๔๗๗ ล้าน ลบ.ม. คิดเป็นร้อยละ ๔๕) ปริมาณน้ำในอ่างฯ เทียบกับปี ๒๕๖๖ (๓๙,๔๘๗ ล้าน ลบ.ม. คิดเป็นร้อยละ ๕๖ มากกว่าปี ๒๕๖๖ จำนวน ๕,๕๒๘ ล้าน ลบ.ม. ปริมาณน้ำไหลลงอ่างฯ จำนวน ๓๓๕.๔๑ ล้าน ลบ.ม. ปริมาณน้ำระบายจำนวน ๑๒๖.๘๖ ล้าน ลบ.ม. สามารถรับน้ำได้อีก ๒๕,๙๑๑ ล้าน ลบ.ม.

อ่างเก็บน้ำ	ความจุที่ รณก. (ล้าน ลบ.ม.)	ปริมาตร น้ำในอ่าง		ปริมาตร น้ำใช้การได้		ปริมาตร น้ำไหลลงอ่าง		ปริมาตร น้ำระบาย		ปริมาตรน้ำ รับได้อีก (ล้าน ม. ^๓) (ความจุที่รณก- ปริมาตรน้ำ ปัจจุบัน)
		ปริมาตร (ล้าน ม. ^๓)	% น้ำ เก็บ กัก	ปริมาตร (ล้าน ม. ^๓)	% น้ำใช้ การ	วันนี้ (ล้าน ม. ^๓)	เมื่อวาน (ล้าน ม. ^๓)	วันนี้ (ล้าน ม. ^๓)	เมื่อวาน (ล้าน ม. ^๓)	
๑.ภูมิพล	๑๓,๔๖๒	๖,๓๐๗	๔๗	๒,๕๐๗	๒๖	๕๔.๗๑	๖๘.๗๔	๓.๐๐	๓.๐๐	๗,๑๕๕
๒.สิริกิติ์	๙,๕๑๐	๗,๓๓๔	๗๗	๔,๔๘๔	๖๗	๗๔.๔๕	๖๗.๓๐	๒.๙๙	๒.๙๙	๒,๑๒๖
๓.จุฬารัตน์	๑๖๔	๗๓	๔๔	๓๖	๒๘	๐.๑๒	๐.๐๒	๐.๐๐	๐.๐๐	๙๑
๔.อุบลรัตน์	๒,๔๓๑	๗๓๐	๓๐	๑๔๙	๘	๔๑.๕๔	๔๑.๔๙	๑๔.๑๔	๑๑.๓๕	๑,๗๐๑

๕.ลำปาง	๑,๙๘๐	๑,๑๙๓	๖๐	๑,๐๙๓	๕๘	๒๔.๙๕	๑๑.๘๐	๑๐.๘๙	๑๐.๘๙	๗๘๗
๖.สุรินทร์	๑,๙๖๖	๑,๑๔๗	๕๘	๓๑๖	๒๘	๑.๖๓	๓.๗๐	๑.๐๑	๑.๐๓	๘๑๙
๗.ป่าสักชลสิทธิ์	๙๖๐	๒๗๗	๒๙	๒๗๔	๒๙	๙.๕๒	๑๑.๐๗	๑๓.๘๗	๑๓.๘๕	๖๘๓
๘.ศรีนครินทร์	๑๗,๗๔๕	๑๓,๕๓๙	๗๖	๓,๒๗๔	๔๔	๒๐.๐๒	๒๒.๓๔	๔.๙๙	๕.๐๑	๔,๒๐๖
๙.วชิราลงกรณ	๘,๘๖๐	๖,๘๔๘	๗๗	๓,๘๓๖	๖๖	๒๙.๒๔	๒๕.๘๑	๒๕.๐๕	๒๕.๐๖	๒,๐๑๒
๑๐.ขุนด่านปราการชล	๒๒๔	๑๓๘	๖๒	๑๓๓	๖๑	๑.๑๔	๑.๗๗	๓.๔๑	๓.๔๑	๘๖
๑๑.รัชชประภา	๕,๖๓๙	๓,๓๗๓	๖๐	๒,๐๒๑	๔๗	๓.๐๐	๔.๐๖	๓.๙๙	๕.๐๔	๒,๒๖๖
๑๒.บางยาง	๑,๔๕๔	๗๐๔	๔๘	๔๒๘	๓๖	๑.๔๕	๒.๐๗	๓.๑๒	๓.๐๓	๗๕๐

๗.๒ อ่างเก็บน้ำขนาดกลาง ๔๓๕ แห่ง มีปริมาณน้ำ ๒,๙๕๑ ล้าน ลบ.ม. (๕๕%) ปริมาณน้ำใช้การ ๒,๕๔๙ ล้าน ลบ.ม. (๕๑%)

๗.๓ แหล่งน้ำในพื้นที่นอกเขตชลประทาน ๑๐๒,๐๙๙ แห่ง มีปริมาณน้ำรวม ๕,๒๗๔ ล้าน ลบ.ม. (๖๒%)

๗.๔ แหล่งน้ำขนาดเล็กนอกเขตชลประทาน ๒๗๓ แห่ง ตรวจวัดโดยกรมทรัพยากรน้ำ เริ่มต้นฤดูฝน มีปริมาณน้ำ ๒๐๗.๑ ล้าน ลบ.ม. (๕๔%) ปริมาณน้ำปัจจุบัน ๔๐๖.๔ ล้าน ลบ.ม. (๗๗.๐%)

ภูมิภาค	จำนวน (แห่ง)	ปริมาณรวม (ล้าน ลบ.ม.)	ปริมาณน้ำ (ล้าน ลบ.ม.)							
			เดือน						ปัจจุบัน	
			ก.พ. ๒๕๖๗	มี.ค. ๒๕๖๗	เม.ย. ๒๕๖๗	พ.ค. ๒๕๖๗	มิ.ย. ๒๕๖๗	ก.ค. ๒๕๖๗	๑๓ ส.ค. ๖๗	ร้อยละ
เหนือ	๑๗,๒๔๙	๙๙๒	๘๖๘	๘๕๑	๕๙๖	๕๖๓	๕๗๐	๕๘๓	๖๒๖	๖๓
ตะวันออกเฉียงเหนือ	๕๔,๕๔๗	๔,๓๘๒	๓,๖๐๙	๓,๖๐๙	๒,๓๙๓	๒,๒๕๘	๒,๒๖๖	๒,๘๑๐	๒,๘๕๖	๖๕
กลาง	๑๖,๓๖๗	๑,๕๗๔	๘๕๕	๗๘๘	๕๘๒	๕๖๗	๕๓๘	๖๗๒	๗๒๒	๔๕
ตะวันออกเฉียงใต้	๗,๘๐๔	๙๙๒	๘๙๐	๘๙๐	๔๕๖	๔๘๓	๕๓๕	๗๗๔	๗๙๑	๗๙
ใต้	๓,๖๒๖	๓๓๘	๒๘๕	๒๗๕	๒๐๓	๑๗๐	๑๕๒	๑๔๗	๑๔๖	๔๓
รวม	๑๐๒,๐๙๙.๐๐	๘,๔๗๐	๖,๖๐๖	๖,๕๑๒	๔,๒๘๐	๔,๐๘๖	๔,๑๐๓	๕,๐๓๑	๕,๑๘๘	๖๑

๘. สถานการณ์น้ำในประเทศ ณ วันที่ ๓๐ สิงหาคม - ๒ กันยายน ๒๕๖๗ (กรมชลประทาน)

สถานี	แม่น้ำ	อำเภอ	จังหวัด	ระดับตลิ่ง (ม.รทก.)	ระดับน้ำ (ม.รทก.)				แนวโน้ม	เปรียบเทียบระดับตลิ่ง
					ศุกร์	เสาร์	อาทิตย์	จันทร์		
					๓๐ ส.ค.	๓๑ ส.ค.	๑ ก.ย.	๒ ก.ย.		
P.๑	ปิง	เมือง	เชียงใหม่	๓.๗๐	๒.๖๑	๒.๓๕	๒.๕๗	๒.๖๙	เพิ่มขึ้น	-๑.๐๑
W.๑C	วัง	เมือง	ลำปาง	๕.๒๐	๑.๑๖	๑.๓๐	๑.๗๓	๒.๐๐	เพิ่มขึ้น	-๓.๒๐
Y.๑๖	ยม	บางระกำ	พิษณุโลก	๗.๓๐	๗.๖๓	***	๘.๐๕	***	***	***
N.๗A	น่าน	เมือง	พิจิตร	๙.๘๗	๘.๕๔	***	๙.๒๒	***	***	***
C.๒	เจ้าพระยา	เมือง	นครสวรรค์	๒๕.๗๐	๒๐.๙๕	๒๑.๑๘	๒๑.๔๔	๒๑.๖๒	เพิ่มขึ้น	-๔.๐๘
C.๑๓	เจ้าพระยา	สรรพยา	ชัยนาท	๑๖.๓๔	๑๒.๑๐	๑๒.๒๘	๑๒.๔๖	๑๒.๔๖	ทรงตัว	-๓.๘๘
M.๖A	มูล	สตึก	บุรีรัมย์	๗.๙๕	๐.๔๙	***	๐.๓๕	***	***	***
M.๑๙๑	ลำตะคอง	เมือง	นครราชสีมา	๓.๕๐	๑.๕๖	***	๑.๓๖	***	***	***
M.๗	มูล	เมือง	อุบลราชธานี	๗.๐๐	๓.๑๒	***	๓.๐๑	***	***	***
M.๖๙	ลำเซบก	โครงการพิเศษ	อุบลราชธานี	๙.๗๐	๓.๓๔	***	๓.๔๒	***	***	***
X.๖๔	คลองท่าแซะ	ท่าแซะ	ชุมพร	๑๗.๑๓	๗.๗๐	***	***	***	***	***
X.๑๔๙	คลองกลาย	นบพิตำ	นครศรีธรรมราช	๓๓.๙๖	๒๗.๒๔	***	***	***	***	***
X.๒๗๔	แม่น้ำโก-ลก	แว้ง	นราธิวาส	๒๓.๕๐	๑๘.๔๔	***	***	***	***	***
X.๓๗A	แม่น้ำตาปี	พระแสง	สุราษฎร์ธานี	๑๑.๗๐	๗.๖๒	***	***	***	***	***

*** ยังไม่ได้รับรายงาน

๙. สถานการณ์น้ำในพื้นที่ลุ่มน้ำโขง ณ วันที่ ๒ กันยายน ๒๕๖๗ (คณะกรรมการแม่โขง)

สถานี	ระดับอ้างอิง (ม.รทก.)	ระดับตลิ่ง (ม.)	ระดับน้ำ (ม.)					เปรียบเทียบระดับตลิ่ง (ม.)	ผลต่างของระดับน้ำ (ม.)		แนวโน้ม
			๒๙ ส.ค.	๓๐ ส.ค.	๓๑ ส.ค.	๑ ก.ย.	๒ ก.ย.		๓ วันย้อนหลัง	๕ วันย้อนหลัง	
อ.เชียงแสน จ.เชียงราย	๓๕๗.๑๑๐	๑๒.๘๐	๖.๘๕	๖.๔๑	๕.๙๗	๕.๔๐	๕.๑๓	-๗.๖๗	-๐.๘๔	-๑.๗๒	ลดลง
อ.เชียงคาน จ.เลย	๑๙๔.๑๑๘	๑๖.๐๐	๑๕.๐๓	๑๔.๑๘	๑๓.๓๒	๑๒.๕๙	๑๒.๑๓	-๓.๘๗	-๑.๑๙	-๒.๙๐	ลดลง
อ.เมือง จ.หนองคาย	๑๕๓.๖๔๘	๑๒.๒๐	๑๒.๖๗	๑๒.๕๗	๑๑.๙๘	๑๑.๓๒	๑๐.๖๗	-๑.๕๓	-๑.๓๑	-๒.๐๐	ลดลง
อ.เมือง จ.นครพนม	๑๓๒.๖๘๐	๑๒.๐๐	๑๐.๕๐	๑๐.๖๐	๑๐.๗๗	๑๐.๘๐	๑๐.๕๘	-๑.๔๒	-๐.๑๙	๐.๐๘	ลดลง
อ.เมือง จ.มุกดาหาร	๑๒๔.๒๑๙	๑๒.๕๐	๙.๘๐	๙.๘๖	๙.๙๔	๑๐.๑๐	๑๐.๐๒	-๒.๔๘	๐.๐๘	๐.๒๒	ลดลง
อ.โขงเจียม จ.อุบลราชธานี	๘๙.๐๓๐	๑๔.๕๐	๑๐.๗๖	๑๐.๗๙	๑๐.๗๘	๑๐.๘๕	๑๐.๙๙	-๓.๕๑	๐.๒๑	๐.๒๓	เพิ่มขึ้น

***ไม่มีสถานการณ์

๑๐. สถานการณ์เตือนภัย Early Warning ณ วันที่ ๒ กันยายน ๒๕๖๗ (กรมทรัพยากรน้ำ)

การแจ้งเตือน	สถานี	การแจ้งเตือน	ช่วงเวลา
เตือนสีแดง (อพยพ)	-	-	-
เตือนสีเหลือง (เตือนภัย)	บ้านขมภูเหนือ ตำบลขมภู อำเภอเนินมะปราง จังหวัดพิษณุโลก	ค่าระดับน้ำ ๕.๙๐ เมตร ระดับวิกฤติ ๖.๐๐ เมตร	๑ ก.ย.๖๗/๑๘.๓๔ น.
เตือนสีเขียว (เฝ้าระวัง)	บ้านแก่งลาด ตำบลห้วยเหี้ย อำเภอนครไทย จังหวัดพิษณุโลก บ้านปางหมู ต.ปางหมู อ.เมืองแม่ฮ่องสอน จ.แม่ฮ่องสอน บ้านท่าสองแคว ต.แม่ลาน้อย อ.แม่ลาน้อย จ.แม่ฮ่องสอน บ้านเนินพยอม ตำบลบ้านดง อำเภอชาติตระการ จังหวัดพิษณุโลก บ้านแม่นาจกร ตำบลแม่นาจกร อำเภอแม่แจ่ม จังหวัดเชียงใหม่ บ้านวารีดุฒ ตำบลท่าโพธิ์ศรี อำเภอเดชอุดม จังหวัดอุบลราชธานี บ้านตาน ตำบลบ้านตาน อำเภอรัฐประเศ จังหวัดสระแก้ว บ้านท่าปรัง* ตำบลชัยนาม อำเภอวังทอง จังหวัดพิษณุโลก	ปริมาณฝนสะสม ๑๒ ชั่วโมง ๙๐.๕ มิลลิเมตร ค่าระดับน้ำ ๔.๐๘ เมตร ระดับวิกฤติ ๕.๐๐ เมตร ค่าระดับน้ำ ๓.๐๕ เมตร ระดับวิกฤติ ๕.๐๐ เมตร ค่าระดับน้ำ ๒.๒๙ เมตร ระดับวิกฤติ ๔.๕๐ เมตร ค่าระดับน้ำ ๒.๘๓ เมตร ระดับวิกฤติ ๔.๕๐ เมตร ปริมาณฝนสะสม ๑๒ ชั่วโมง ๙๐.๐ มิลลิเมตร ปริมาณฝนสะสม ๑๒ ชั่วโมง ๘๗.๕ มิลลิเมตร ค่าระดับน้ำ ๖.๒๑ เมตร ระดับวิกฤติ ๘.๐๐ เมตร	๑ ก.ย.๖๗/๑๖.๓๒ น. ๑ ก.ย.๖๗/๑๖.๓๔ น. ๑ ก.ย.๖๗/๑๗.๑๖ น. ๑ ก.ย.๖๗/๑๘.๑๙ น. ๑ ก.ย.๖๗/๑๘.๓๔ น. ๒ ก.ย.๖๗/๐๐.๐๓ น. ๒ ก.ย.๖๗/๐๐.๐๕ น. ๒ ก.ย.๖๗/๑๕.๐๐ น.

***สำนักงานทรัพยากรน้ำภาคที่เกี่ยวข้องได้ดำเนินการแจ้งอาสาสมัครและเครือข่าย รวมถึงหน่วยงานที่เกี่ยวข้องในพื้นที่เสี่ยงภัยแล้ว

๑๑. พื้นที่ติดตามและเฝ้าระวังสถานการณ์ธรณีพิบัติภัย ณ วันที่ ๒ กันยายน ๒๕๖๗ (กรมทรัพยากรธรณี)

เนื่องจากในพื้นที่เสี่ยงภัยแผ่นดินถล่มมีฝนตกหนักต่อเนื่อง ประกอบกับมีพื้นที่คาดการณ์ปริมาณน้ำฝนที่อาจก่อให้เกิดแผ่นดินถล่มล่วงหน้า โดยเฉพาะในบริเวณภาคเหนือ จังหวัดตาก ภาคตะวันออก จังหวัดจันทบุรี ตรัง ภาคตะวันออกเฉียงเหนือ จังหวัดอุบลราชธานี และภาคใต้ จังหวัดชุมพร และระนอง ศูนย์ปฏิบัติการธรณีพิบัติภัยจึงได้ทำการเฝ้าระวังและติดตามสถานการณ์ธรณีพิบัติภัยแผ่นดินถล่มและน้ำป่าไหลหลากเป็นพิเศษและจะทำการแจ้งอาสาสมัครเครือข่ายในพื้นที่เสี่ยงภัยต่อไป

๑๒. เหตุการณ์วิกฤตน้ำปัจจุบัน ณ วันที่ ๒ กันยายน ๒๕๖๗ [๐๘.๐๐ น. - ๑๕.๐๐ น. (วันนี้)]

ไม่มีสถานการณ์

๑๓. สถานการณ์ภาวะน้ำท่วม และสถานการณ์ฝนแล้ง/ฝนทิ้งช่วง ณ วันที่ ๑ กันยายน ๒๕๖๗ (ปก.)

สถานการณ์สาธารณภัย

อุทกภัย ร่องมรสุมกำลังปานกลางพาดผ่านภาคเหนือตอนบน และตอนบนของภาคตะวันออกเฉียงเหนือเข้าสู่หย่อมความกดอากาศต่ำบริเวณประเทศเวียดนามตอนบนและอ่าวตังเกี๋ย ประกอบกับมรสุมตะวันตกเฉียงใต้ยังคงพัดปกคลุมทะเลอันดามัน ประเทศไทย และอ่าวไทย ในขณะที่มีแนวพัดสอบของลมตะวันตกเฉียงใต้และลมตะวันตกเฉียงใต้ในระดับบนปกคลุมภาคตะวันออกเฉียงเหนือ ทำให้เกิดน้ำท่วมฉับพลัน และน้ำป่าไหลหลาก ระหว่างวันที่ ๑๖ ส.ค. - ๑ ก.ย. ๖๗ มีสถานการณ์ในพื้นที่ ๒๓ จ. (เชียงราย เชียงใหม่ พะเยา น่าน ลำพูน ลำปางแพร่ อุดรดิตถ์ สุโขทัย พิษณุโลก นครสวรรค์ เพชรบูรณ์ เลย อุตรธานีหนองคาย หนองบัวลำภูระยอง ภูเก็ตยะลา นครศรีธรรมราช พังงา ตรัง สตูล) ๑๐๖ อ. ๔๓๖ ต. ๒,๓๕๕ ม. บ้านเรือนได้รับผลกระทบ ๖๙,๓๙๗ ครัวเรือน มีผู้เสียชีวิตจากอุทกภัย ๙ ราย (เชียงราย ๒ ราย พะเยา ๒ ราย น่าน ๓ ราย แพร่ ๒ ราย ผู้เสียชีวิตจากอุทกภัยอยู่ระหว่างการตรวจสอบข้อเท็จจริง) มีผู้เสียชีวิตจากดินถล่ม ๑๓ ราย (ภูเก็ต) และมีผู้ได้รับบาดเจ็บ ๑๙ ราย ปัจจุบันยังคงมีสถานการณ์ในพื้นที่ ๖ จ. (เชียงรายเชียงใหม่ ลำปางสุโขทัย พิษณุโลก หนองคาย) ๒๖ อ. ๙๕ ต. ๓๐๐ ม. บ้านเรือนได้รับผลกระทบ ๔,๓๑๓ ครัวเรือน

๑๔. ลักษณะอากาศ ๗ วันข้างหน้า (ระหว่างวันที่ ๒ - ๘ กันยายน ๒๕๖๗)

ในช่วงวันที่ ๒ - ๗ ก.ย. ๖๗ ร่องมรสุมกำลังปานกลางเลื่อนลงมาพาดผ่านภาคเหนือตอนล่าง ภาคกลาง และภาคตะวันออกเฉียงเหนือของประเทศไทย ประกอบกับมรสุมตะวันตกเฉียงใต้ที่พัดปกคลุมทะเลอันดามัน ภาคใต้ ภาคตะวันออก และอ่าวไทยมีกำลังแรงขึ้น ลักษณะเช่นนี้ทำให้ประเทศไทยมีฝนเพิ่มขึ้น และมีฝนตกหนักบางแห่ง โดยมีฝนตกหนักมากบางพื้นที่ในภาคตะวันออกเฉียงเหนือ ภาคกลางรวมทั้งกรุงเทพมหานครและปริมณฑล ภาคตะวันออก และภาคใต้ หลังจากนั้น ในวันที่ ๘ ก.ย. ๖๗ ร่องมรสุมกำลังปานกลางจะเลื่อนขึ้นไปพาดผ่านประเทศเมียนมา ลาว และเวียดนามตอนบน ประกอบกับมรสุมตะวันตกเฉียงใต้กำลังค่อนข้างแรงที่พัดปกคลุมทะเลอันดามัน ประเทศไทย และอ่าวไทย จะเริ่มมีกำลังอ่อนลง ลักษณะเช่นนี้ทำให้ประเทศไทยมีฝนลดลง แต่ยังคงมีฝนตกหนักบางแห่งในภาคตะวันออกเฉียงเหนือตอนบน ภาคตะวันออก และภาคใต้ฝั่งตะวันตก

สำหรับในช่วงวันที่ ๒ - ๓ ก.ย. ๖๗ คลื่นลมบริเวณทะเลอันดามันและอ่าวไทยมีกำลังปานกลาง โดยทะเลอันดามัน ตั้งแต่จังหวัดระนองขึ้นมาและอ่าวไทยตอนบนมีคลื่นสูงประมาณ ๒ เมตร ส่วนทะเลอันดามันตั้งแต่จังหวัดพังงาลงไปมีคลื่นสูง ๑ - ๒ เมตร บริเวณที่มีฝนฟ้าคะนองคลื่นสูงมากกว่า ๒ เมตร ในช่วงวันที่ ๔ - ๘ ก.ย. ๖๗ คลื่นลมบริเวณทะเลอันดามันและอ่าวไทยจะมีกำลังแรงขึ้น โดยทะเลอันดามันและอ่าวไทยตอนบนมีคลื่นสูง ๒ - ๓ เมตร บริเวณที่มีฝนฟ้าคะนองคลื่นสูงมากกว่า ๓ เมตร ส่วนอ่าวไทยตอนล่างมีคลื่นสูง ๑ - ๒ เมตร บริเวณที่มีฝนฟ้าคะนองคลื่นสูงมากกว่า ๒ เมตร

อนึ่ง พายุโซนร้อน “ยาจิ” (YAGI) บริเวณด้านตะวันออกของประเทศฟิลิปปินส์ มีแนวโน้มจะเคลื่อนลงสู่ทะเลจีนใต้ตอนบนในช่วงวันที่ ๓ - ๔ ก.ย. ๖๗ และจะทวีกำลังแรงขึ้นเป็นพายุโซนร้อนกำลังแรง และพายุไต้ฝุ่นตามลำดับ คาดว่าพายุนี้จะเคลื่อนขึ้นฝั่งบริเวณประเทศจีนตอนใต้ในช่วงวันที่ ๗ - ๘ ก.ย. ๖๗ โดยไม่ส่งผลกระทบต่อลักษณะอากาศของประเทศไทย

๑๕. ความช่วยเหลือพื้นที่ประสบปัญหาภัยน้ำท่วมสะสมของกรมทรัพยากรน้ำ

ความช่วยเหลือในพื้นที่ประสบปัญหาภัยน้ำท่วม ตั้งแต่วันที่ ๑ ตุลาคม ๒๕๖๖ - ๒ กันยายน ๒๕๖๗

หน่วยงาน	จังหวัด	ปริมาณการสูบน้ำ (ลบ.ม.)	ปริมาณการแจกจ่ายน้ำสะอาด (ลิตร)	ประโยชน์ที่ได้รับ			
				อุปโภค-บริโภค		พื้นที่เกษตร (ไร่)	
				ครัวเรือน	ประชากร	ไร่	ชนิดพืช
สท.๑	ลำปาง	-	๖๐,๙๐๐	๖๕๗	๑,๗๖๘	-	-
	เชียงใหม่	๘๕,๕๐๐	๒,๔๐๐	๖๐๙	๑,๘๒๗	๑,๐๐๐	นาข้าว
	พะเยา	-	๖๐๐	-	-	-	-
สท.๒	กรุงเทพมหานคร	๑,๗๓๓,๔๐๐	-	๑,๙๐๐	๓,๗๐๐	-	-
	นครสวรรค์	๔๖๖,๕๖๐	-	๓๕๓	๑,๓๐๕	๒,๗๐๐	นาข้าว
	สระบุรี	๔๙๐,๘๖๐	-	๖,๘๐๐	๑๖,๐๐๐	๑๖,๐๐๐	นาข้าว
	เพชรบูรณ์	๓๘,๘๘๐	-	-	๗๐๐	-	-
สท.๓	สกลนคร	๓๕,๖๔๐	-	๒๐๐	๑,๐๐๐	๗๐๐	นาข้าว
	อุดรธานี	๔,๘๙๙,๘๘๘	-	๒๐,๔๒๐	๕๓,๙๔๒	-	-
สท.๔	ขอนแก่น	๙,๓๗๕,๖๐๐	-	๔๖,๗๓๔	๗๓,๔๐๒	-	-
	มหาสารคาม	๑๘๖,๐๐๐	-	๑๒๐	๔๙๐	-	-
สท.๕	นครราชสีมา	๑,๕๓๒,๕๒๐	-	๕,๕๒๙	๑๖,๙๓๑	-	-
สท.๖	ปราจีนบุรี	๑,๐๖๔,๓๒๐	-	๔๒๒	๑,๘๓๘	๗,๘๑๒	นาข้าว
	ระยอง	๖๑๔,๑๐๐	-	๑๗,๑๐๐	๕๐,๑๒๒	-	-
	สระแก้ว	๕๘๘,๒๐๐	-	๑,๑๘๑	๓,๓๗๖	๑,๔๐๐	นาข้าว
	ฉะเชิงเทรา	๑๑๒,๐๐๐	-	๘๕	๒๓๒	๑,๕๐๐	นาข้าว
สท.๗	ราชบุรี	๒,๙๐๘,๘๕๐	-	๒,๗๓๕	๘,๐๒๐	๓,๒๗๙	ฝรั่ง,มะพร้าว
	สุพรรณบุรี	๗๐๖,๗๔๐	-	๑,๘๑๗	๕,๙๕๙	๑๕,๐๐๐	นาข้าว
	นครปฐม	-	-	-	-	-	-
สท.๘	สงขลา	๑,๒๘๙,๕๒๐	-	๒,๗๘๙	๙,๗๘๕	๑๑,๑๒๕	สวนยางพารา สวนมะพร้าว ไร่นา กล้วย ปาล์ม

	พัทลุง	๔๔,๕๕๐	-	๑,๔๔๒	๕,๗๒๔	๓๑๕	สวนยางพารา สวนมะพร้าว ไร่นา กล้าย ปาล์ม บ้านเรือน เทศบาลเมืองพัทลุง
	ปัตตานี	๑๒๑,๕๐๐	-	๑,๔๐๐	๖,๐๐๐	๒,๘๐๐	ไร่อ้อย เลี้ยงสัตว์ (เบ็ด ไก่ แพะ)
สท.๙	อุตรดิตถ์	-	-	-	-	-	
	พิจิตร	-	-	-	-	-	
	สุโขทัย	๘๓๓,๑๐๐	๗๐๒	๘,๕๒๒	๑๖,๕๒๐	๑๐,๗๐๐	นาข้าว, ฝักบัวเมล็ด, มะม่วง, พืชผักสวนครัว
	พิษณุโลก	๙๕,๕๒๐	๕๐๔	-	๒,๘๔๖	-	-
	น่าน	๗๗,๗๖๐	๕๑๐	๑,๘๕๐	๔,๑๑๐	๑๖๐	ข้าวโพด, สวนลำไย, สวนยาง
	แพร่	๑๓,๕๐๐	๑,๐๐๒	๗๘๐	๓,๒๐๒	๑,๘๐๐	
สท.๑๐	ชุมพร	-	๑,๐๐๐	๖๐	๑๗๕	-	-
	ภูเก็ต	๒๙๙,๕๐๐	-	๑,๒๓๐	๓,๙๖๔	-	
สท.๑๑	อุบลราชธานี	๑,๙๐๐,๘๐๐	-	๑๐,๘๙๖	๒๖,๐๔๑	-	-
	๓๑ จังหวัด	๒๙,๕๑๔,๘๐๘	๖๗,๖๑๘	๑๓๕,๖๓๑	๓๑๘,๙๗๙	๗๖,๒๙๑	-

จึงเรียนมาเพื่อโปรดทราบ

นายภาตล ถาวรฤชรัตน์
อธิบดีกรมทรัพยากรน้ำ
ประธานคณะทำงานศูนย์ปฏิบัติการ
ทรัพยากรธรรมชาติและสิ่งแวดล้อม (ด้านทรัพยากรน้ำ)