



รายงานการเฝ้าระวังติดตามสถานการณ์น้ำและความช่วยเหลือ ศูนย์ปฏิบัติการทรัพยากรธรรมชาติและสิ่งแวดล้อม (ด้านทรัพยากรน้ำ) กระทรวงทรัพยากรธรรมชาติและสิ่งแวดล้อม



กองวิเคราะห์และประเมินสถานการณ์น้ำ กรมทรัพยากรน้ำ

โทรศัพท์ ๐ ๒๒๗๑ ๖๐๐๐ ต่อ ๖๔๔๕ โทรสาร ๐ ๒๒๗๘ ๖๖๒๙ www.dwr.go.th IDLine: mekhalawoc Email: mekhala@dwr.mail.go.th

รายงานฉบับที่ ๔๔๐/๒๕๖๗

เวลา ๑๕.๐๐ น.

วันที่ ๓ กันยายน ๒๕๖๗

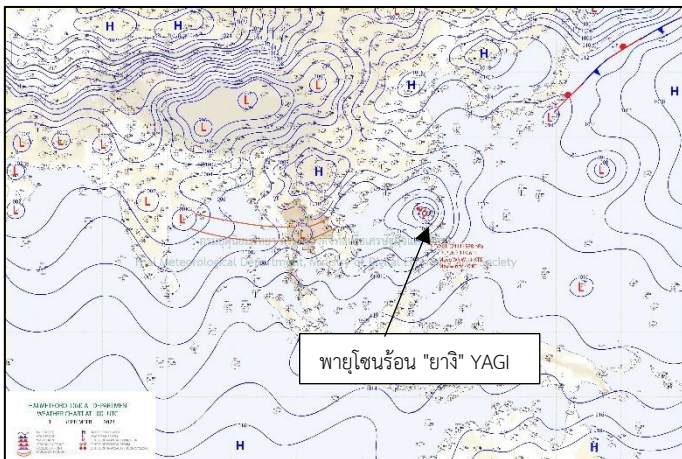
เรียน รมว.ทส. เลขาธิการ รมว.ทส. ที่ปรึกษา รมว.ทส. ปกท.ทส. รอง ปกท.ทส. อทน. อทบ. และหน่วยงานที่เกี่ยวข้อง

๑. สภาวะอากาศ เวลา ๑๑.๐๐ น. (กรมอุตุนิยมวิทยา)

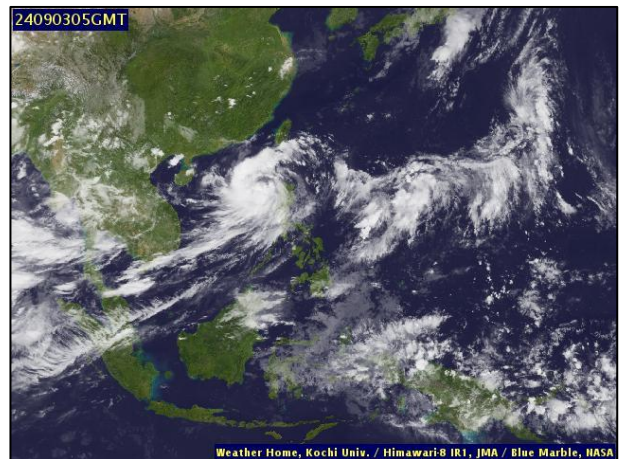
พยากรณ์อากาศ ๒๔ ชั่วโมงข้างหน้า ภาคเหนือ ภาคตะวันออกเฉียงเหนือมีฝนตกหนักบางแห่ง โดยมีฝนตกหนักมากบางพื้นที่ในภาคกลางรวมทั้งกรุงเทพมหานครและปริมณฑล ภาคตะวันออก และภาคใต้ ขอให้ประชาชนในบริเวณดังกล่าวระวังอันตรายจากฝนตกหนักถึงหนักมากและฝนที่ตกสะสมซึ่งอาจทำให้เกิดน้ำท่วมฉับพลันและน้ำป่าไหลหลาก โดยเฉพาะพื้นที่ลาดเชิงเขาใกล้ทางน้ำไหลผ่านและพื้นที่ลุ่มไว้ รวมถึงระวังอันตรายจากลมกระโชกแรงที่อาจจะเกิดขึ้นไว้ด้วย สำหรับคลื่นลมบริเวณทะเลอันดามันตอนบนและอ่าวไทยตอนบนมีกำลังปานกลาง โดยมีคลื่นสูงประมาณ ๒ เมตร ส่วนทะเลอันดามันตอนล่างและอ่าวไทยตอนล่างมีคลื่นสูง ๑-๒ เมตร บริเวณที่มีฝนฟ้าคะนองคลื่นสูงมากกว่า ๒ เมตร ขอให้ชาวเรือในบริเวณดังกล่าวเดินเรือด้วยความระมัดระวังและหลีกเลี่ยงการเดินเรือในบริเวณที่มีฝนฟ้าคะนอง ทั้งนี้เนื่องจากร่องมรสุมกำลังปานกลางพาดผ่านภาคเหนือตอนล่าง ภาคกลาง และภาคตะวันออกเฉียงเหนือตอนล่าง ประกอบกับมรสุมตะวันตกเฉียงใต้กำลังปานกลางที่พัดปกคลุมทะเลอันดามัน ประเทศไทย และอ่าวไทยมีกำลังแรงขึ้น ในขณะที่มีหย่อมความกดอากาศต่ำบริเวณภาคกลางตอนล่าง

ในช่วงวันที่ ๔-๘ ก.ย. ๖๗ คลื่นลมบริเวณทะเลอันดามันและอ่าวไทยจะมีกำลังแรงขึ้น โดยทะเลอันดามันและอ่าวไทยตอนบนมีคลื่นสูง ๒-๓ เมตร บริเวณที่มีฝนฟ้าคะนองคลื่นสูงมากกว่า ๓ เมตร ส่วนอ่าวไทยตอนล่างมีคลื่นสูง ๑ - ๒ เมตร บริเวณที่มีฝนฟ้าคะนองคลื่นสูงมากกว่า ๒ เมตร ขอให้ชาวเรือในบริเวณดังกล่าวเดินเรือด้วยความระมัดระวังและหลีกเลี่ยงการเดินเรือในบริเวณที่มีฝนฟ้าคะนอง ส่วนเรือเล็กบริเวณทะเลอันดามันและอ่าวไทยตอนบนควรงดออกจากฝั่งในช่วงวันดังกล่าวไว้ด้วย

สำหรับพายุโซนร้อน “ยาจิ” (YAGI) บริเวณทะเลจีนใต้ตอนบน มีแนวโน้มจะทวีกำลังแรงขึ้นเป็นพายุโซนร้อนกำลังแรงและพายุไต้ฝุ่นตามลำดับ คาดว่าในช่วงวันที่ ๖ - ๘ ก.ย. ๖๗ จะเคลื่อนผ่านเกาะไหหลำ ประเทศจีน และขึ้นฝั่งบริเวณประเทศเวียดนามตอนบน ลักษณะเช่นนี้จะทำให้ภาคเหนือด้านตะวันออกและภาคตะวันออกเฉียงเหนือตอนบนมีฝนตกหนักถึงหนักมากเกิดขึ้นได้ในช่วงวันที่ ๗ - ๘ ก.ย. ๖๗

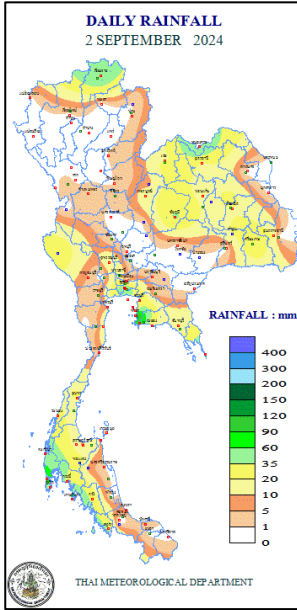


แผนที่อากาศ วันที่ ๓ ก.ย. ๒๕๖๗ เวลา ๐๗.๐๐ น.



ภาพถ่ายดาวเทียม วันที่ ๓ ก.ย. ๒๕๖๗ เวลา ๑๒.๐๐ น.

๒. ปริมาณฝนสะสม ณ เวลา ๐๗.๐๐ น.(เมื่อวาน) - ๐๗.๐๐ น.(วันนี้) (กรมอุตุนิยมวิทยา)



| จุดตรวจวัด | ปริมาณฝน (มม.) |
|-------------------------|----------------|
| จ.ชลบุรี (พัทยา) | ๑๗๐.๒ |
| จ.ภูเก็ต (ศูนย์ฯ) | ๗๗.๑ |
| จ.ชลบุรี (สัตหีบ) | ๗๕.๕ |
| จ.ระยอง (ห้วยโป่ง สกข.) | ๖๙.๔ |
| จ.ตราด | ๖๓.๕ |
| จ.หนองคาย | ๕๘.๘ |
| จ.เชียงราย (สกข.) | ๕๔.๐ |

๓. ปริมาณฝนสะสมของพื้นที่ลาดเชิงเขา ๑๒ ชม. ที่ผ่านมา (กรมทรัพยากรน้ำ)

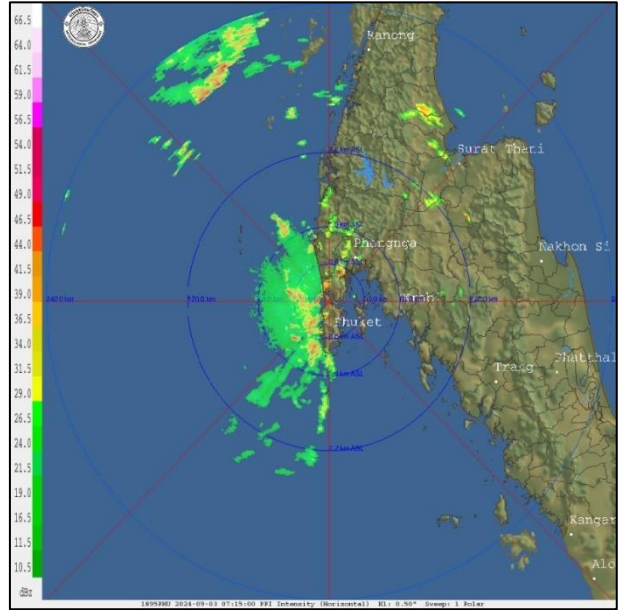
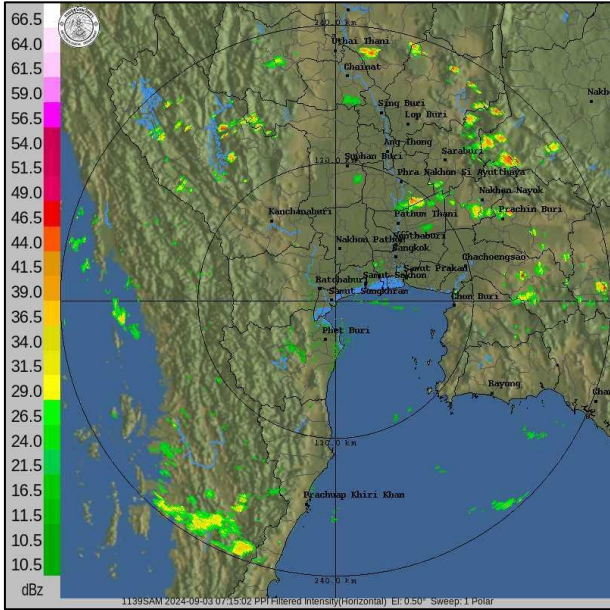
| รหัสสถานี | จุดตรวจวัด | ปริมาณฝน (มม./๑๒ ชม.) |
|-----------|--|-----------------------|
| STN๐๗๘๓ | บ้านว่วนเหลื่อง ต.ชากไทย อ.เขาคิชฌกูฏ จ.จันทบุรี | ๑๒๕.๐ |
| STN๑๖๓๓ | บ้านหนองใหญ่ ต.หนองปรือ อ.หนองปรือ จ.กาญจนบุรี | ๑๐๑.๕ |
| STN๑๙๕๔ | บ้านหัวสวน ต.แม่ปางขาว อ.กระบุรี จ.พังงา | ๙๘.๕ |
| STN๑๗๗๐ | บ้านบางดิบ ต.บางวัน อ.กระบุรี จ.พังงา | ๙๕.๕ |
| STN๑๗๖๒ | บ้านบางวัน ต.บางวัน อ.กระบุรี จ.พังงา | ๘๕.๕ |
| STN๒๑๓๙ | บ้านดุมใหญ่ ต.ดุมใหญ่ อ.ม่วงสามสิบ จ.อุบลราชธานี | ๘๑.๕ |
| STN๑๔๕๗ | บ้านผาลาด ต.หวาง อ.เทิง จ.เชียงราย | ๗๖.๕ |
| STN๑๙๖๙ | บ้านหนองโน ต.เขวาใหญ่ อ.กันทรวิชัย จ.มหาสารคาม | ๗๐.๕ |
| STN๐๑๙๒ | บ้านปายางอาฮา ต.แม่ฟ้าหลวง อ.แม่ฟ้าหลวง จ.เชียงราย | ๖๓.๕ |
| STN๐๑๙๗ | บ้านห้วยขมนอก ต.แม่ยาว อ.เมืองเชียงราย จ.เชียงราย | ๖๓.๐ |

๔. ค่าความชื้นในดิน (กรมทรัพยากรน้ำ/คณะกรรมการแม่น้ำโขง)

| ภูมิภาค | ค่าความชื้นในดิน [-] ๑๘ ก.ค. ๖๗ | ค่าความชื้นในดิน [-] ๑๘ ส.ค. ๖๗ | แนวโน้ม |
|--------------------|---------------------------------|---------------------------------|-----------|
| เหนือ | ค่าความชื้นในดินน้อย | ค่าความชื้นในดินมากที่สุด | เพิ่มขึ้น |
| กลาง | ค่าความชื้นในดินมาก | ค่าความชื้นในดินมาก | เพิ่มขึ้น |
| ตะวันออกเฉียงเหนือ | ค่าความชื้นในดินมาก | ค่าความชื้นในดินมาก | เพิ่มขึ้น |
| ตะวันออก | ค่าความชื้นในดินปานกลาง | ค่าความชื้นในดินมาก | เพิ่มขึ้น |
| ตะวันตก | ค่าความชื้นในดินน้อย | ค่าความชื้นในดินมาก | เพิ่มขึ้น |
| ใต้ | ค่าความชื้นในดินปานกลาง | ค่าความชื้นในดินมาก | เพิ่มขึ้น |

หมายเหตุ : ค่าความชื้นในดิน ๕ ระดับ มากสุด มาก ปานกลาง น้อย น้อยสุด

๕. เรดาร์ตรวจอากาศ ณ วันที่ ๓ กันยายน ๒๕๖๗ (กรมอุตุนิยมวิทยา)

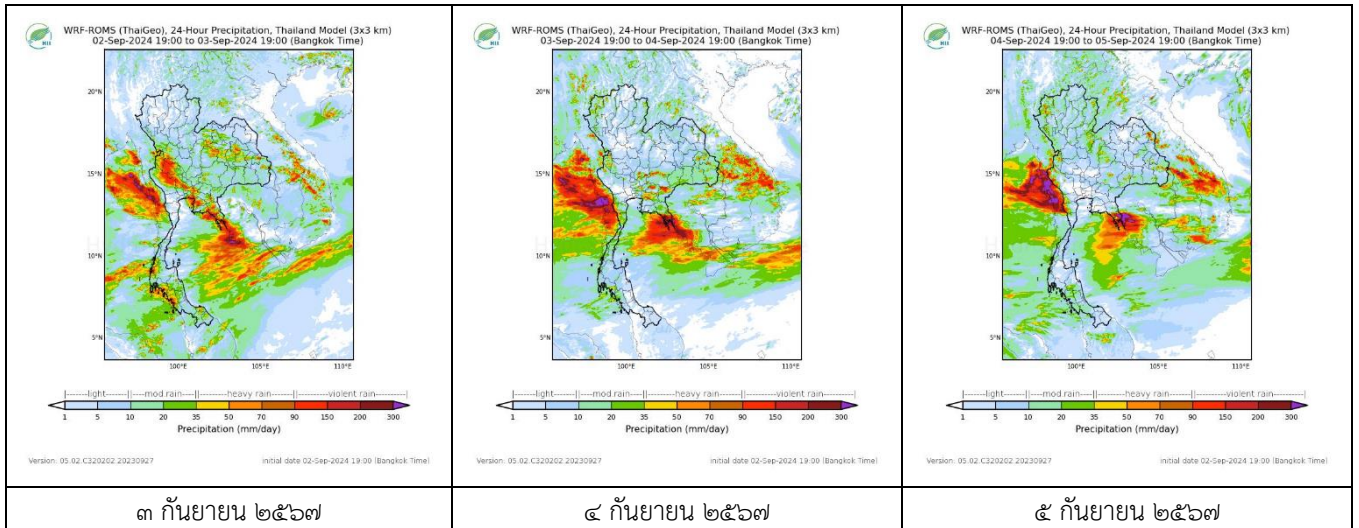


สถานีสมุทรสงคราม เวลา ๑๔.๑๕ น.

สถานีภูเก็ต เวลา ๑๔.๑๕ น.

จากเรดาร์ตรวจอากาศพบกลุ่มเมฆฝนบริเวณภาคเหนือ ภาคตะวันออกเฉียงเหนือ และภาคใต้ของประเทศไทย

๖. แผนภาพคาดการณ์ฝนล่วงหน้า ๓ วัน (สถาบันสารสนเทศทรัพยากรน้ำ (องค์การมหาชน))



๓ กันยายน ๒๕๖๗

๔ กันยายน ๒๕๖๗

๕ กันยายน ๒๕๖๗

๗. สถานการณ์น้ำในแหล่งเก็บกักน้ำ ณ วันที่ ๓ กันยายน ๒๕๖๗ (กรมชลประทาน กรมทรัพยากรน้ำ และสทช.ข)

๗.๑ ปริมาณน้ำในอ่างฯ ๔๕,๒๓๐ ล้าน ลบ.ม. คิดเป็นร้อยละ ๖๔ (ปริมาณน้ำใช้การได้ ๒๑,๖๙๑ ล้าน ลบ.ม. คิดเป็นร้อยละ ๔๖) ปริมาณน้ำในอ่างฯ เทียบกับปี ๒๕๖๖ (๓๙,๕๗๖ ล้าน ลบ.ม. คิดเป็นร้อยละ ๕๖ มากกว่าปี ๒๕๖๖ จำนวน ๕,๖๕๔ ล้าน ลบ.ม. ปริมาณน้ำไหลลงอ่างฯ จำนวน ๓๕๔.๐๔ ล้าน ลบ.ม. ปริมาณน้ำระบายจำนวน ๑๓๓.๒๙ ล้าน ลบ.ม. สามารถรับน้ำได้อีก ๒๕,๖๙๗ ล้าน ลบ.ม.

| อ่างเก็บน้ำ | ความจุที่ รณก. (ล้าน ลบ.ม.) | ปริมาตร น้ำในอ่าง | | ปริมาตร น้ำใช้การได้ | | ปริมาตร น้ำไหลลงอ่าง | | ปริมาตร น้ำระบาย | | ปริมาตรน้ำ รับได้อีก (ล้าน ม. ^๓) (ความจุที่รณก. - ปริมาตรน้ำ ปัจจุบัน) |
|-------------|-----------------------------------|------------------------------------|-------------------------|------------------------------------|--------------------|-----------------------------------|-------------------------------------|-----------------------------------|-------------------------------------|---|
| | | ปริมาตร (ล้าน ม. ^๓) | % น้ำ เก็บ กัก | ปริมาตร (ล้าน ม. ^๓) | % น้ำใช้ การ | วันนี้ (ล้าน ม. ^๓) | เมื่อวาน (ล้าน ม. ^๓) | วันนี้ (ล้าน ม. ^๓) | เมื่อวาน (ล้าน ม. ^๓) | |
| ๑.ภูมิพล | ๑๓,๔๖๒ | ๖,๓๕๘ | ๔๗ | ๒,๕๕๘ | ๒๖ | ๕๔.๔๒ | ๕๔.๗๑ | ๓.๐๐ | ๓.๐๐ | ๗,๑๐๔ |
| ๒.สิริกิติ์ | ๙,๕๑๐ | ๗,๔๐๐ | ๗๘ | ๔,๕๕๐ | ๖๘ | ๗๐.๒๐ | ๗๔.๔๕ | ๓.๐๐ | ๒.๙๙ | ๒,๑๑๐ |
| ๓.จุฬารัตน์ | ๑๖๔ | ๗๔ | ๔๕ | ๓๗ | ๒๙ | ๑.๓๘ | ๐.๑๒ | ๐.๐๐ | ๐.๐๐ | ๙๐ |
| ๔.อุบลรัตน์ | ๒,๔๓๑ | ๗๖๗ | ๓๒ | ๑๘๕ | ๑๐ | ๕๔.๓๗ | ๔๑.๕๔ | ๑๗.๐๗ | ๑๔.๑๔ | ๑,๖๖๔ |

| | | | | | | | | | | |
|--------------------|--------|--------|----|-------|----|-------|-------|-------|-------|-------|
| ๕.ลำปาง | ๑,๙๘๐ | ๑,๒๐๗ | ๖๑ | ๑,๑๐๗ | ๕๙ | ๒๕.๐๙ | ๒๔.๙๕ | ๑๐.๙๖ | ๑๐.๘๙ | ๗๗๓ |
| ๖.สุรินทร์ | ๑,๙๖๖ | ๑,๑๖๖ | ๕๙ | ๓๓๕ | ๓๐ | ๒๐.๓๙ | ๑.๖๓ | ๑.๐๐ | ๑.๐๑ | ๘๐๐ |
| ๗.ป่าสักชลสิทธิ์ | ๙๖๐ | ๒๗๒ | ๒๘ | ๒๖๙ | ๒๘ | ๙.๕๐ | ๙.๕๒ | ๑๓.๘๔ | ๑๓.๘๗ | ๖๘๘ |
| ๘.ศรีนครินทร์ | ๑๗,๗๔๕ | ๑๓,๕๕๓ | ๗๖ | ๓,๒๘๘ | ๔๔ | ๒๑.๗๘ | ๒๐.๐๒ | ๗.๐๑ | ๔.๙๙ | ๔,๑๙๒ |
| ๙.วชิราลงกรณ | ๘,๘๖๐ | ๖,๘๔๔ | ๗๗ | ๓,๘๓๒ | ๖๖ | ๒๐.๔๘ | ๒๙.๒๔ | ๒๒.๙๙ | ๒๕.๐๕ | ๒,๐๑๖ |
| ๑๐.ขุนด่านปราการชล | ๒๒๔ | ๑๓๗ | ๖๑ | ๑๓๒ | ๖๐ | ๐.๖๘ | ๑.๑๔ | ๑.๙๙ | ๓.๔๑ | ๘๗ |
| ๑๑.รัชชประภา | ๕,๖๓๙ | ๓,๓๗๘ | ๖๐ | ๒,๐๒๖ | ๔๗ | ๑๐.๖๖ | ๓.๐๐ | ๕.๐๔ | ๓.๙๙ | ๒,๒๖๑ |
| ๑๒.บางยาง | ๑,๔๕๔ | ๗๐๓ | ๔๘ | ๔๒๖ | ๓๖ | ๑.๔๘ | ๑.๔๕ | ๓.๑๖ | ๓.๑๒ | ๗๕๑ |

๗.๒ อ่างเก็บน้ำขนาดกลาง ๔๓๕ แห่ง มีปริมาณน้ำ ๒,๙๕๑ ล้าน ลบ.ม. (๕๕%) ปริมาณน้ำใช้การ ๒,๕๔๙ ล้าน ลบ.ม. (๕๑%)

๗.๓ แหล่งน้ำในพื้นที่นอกเขตชลประทาน ๑๐๒,๐๙๙ แห่ง มีปริมาณน้ำรวม ๕,๒๗๔ ล้าน ลบ.ม. (๖๒%)

๗.๔ แหล่งน้ำขนาดเล็กนอกเขตชลประทาน ๒๗๓ แห่ง ตรวจวัดโดยกรมทรัพยากรน้ำ เริ่มต้นฤดูฝน มีปริมาณน้ำ ๒๐๗.๑ ล้าน ลบ.ม. (๕๔%) ปริมาณน้ำปัจจุบัน ๔๐๖.๔ ล้าน ลบ.ม. (๗๗.๐%)

| ภูมิภาค | จำนวน (แห่ง) | ปริมาณรวม (ล้าน ลบ.ม.) | ปริมาณน้ำ (ล้าน ลบ.ม.) | | | | | | | |
|--------------------|--------------|------------------------|------------------------|---------------|---------------|--------------|---------------|--------------|---------------|--------|
| | | | เดือน | | | | | | ปัจจุบัน | |
| | | | ก.พ. ๒๕๖๗ | มี.ค. ๒๕๖๗ | เม.ย. ๒๕๖๗ | พ.ค. ๒๕๖๗ | มิ.ย. ๒๕๖๗ | ก.ค. ๒๕๖๗ | ๑๓ ส.ค. ๖๗ | ร้อยละ |
| เหนือ | ๑๗,๒๔๙ | ๙๙๒ | ๘๖๘ | ๘๕๑ | ๕๙๖ | ๕๖๓ | ๕๗๐ | ๕๘๓ | ๖๒๖ | ๖๓ |
| ตะวันออกเฉียงเหนือ | ๕๔,๕๔๗ | ๔,๓๘๒ | ๓,๖๐๙ | ๓,๖๐๙ | ๒,๓๙๓ | ๒,๒๕๘ | ๒,๒๖๖ | ๒,๘๑๐ | ๒,๘๕๖ | ๖๕ |
| กลาง | ๑๖,๓๖๗ | ๑,๕๗๔ | ๘๕๕ | ๗๘๘ | ๕๘๒ | ๕๖๗ | ๕๓๘ | ๖๗๒ | ๗๒๒ | ๔๕ |
| ตะวันออกเฉียงใต้ | ๗,๘๐๔ | ๙๙๒ | ๘๙๐ | ๘๙๐ | ๔๕๖ | ๔๘๓ | ๕๓๕ | ๗๗๔ | ๗๙๑ | ๗๙ |
| ใต้ | ๓,๖๒๖ | ๓๓๘ | ๒๘๕ | ๒๗๕ | ๒๐๓ | ๑๗๐ | ๑๕๒ | ๑๔๗ | ๑๔๖ | ๔๓ |
| รวม | ๑๐๒,๐๙๙.๐๐ | ๘,๔๗๐ | ๖,๖๐๖ | ๖,๕๑๒ | ๔,๒๘๐ | ๔,๐๘๖ | ๔,๑๐๓ | ๕,๐๓๑ | ๕,๑๘๘ | ๖๑ |

๘. สถานการณ์น้ำในประเทศ ณ วันที่ ๓๑ สิงหาคม - ๓ กันยายน ๒๕๖๗ (กรมชลประทาน)

| สถานี | แม่น้ำ | อำเภอ | จังหวัด | ระดับตลิ่ง (ม.รทก.) | ระดับน้ำ (ม.รทก.) | | | | แนวโน้ม | เปรียบเทียบระดับตลิ่ง |
|-------|-------------|--------------|---------------|---------------------|-------------------|---------|--------|--------|-----------|-----------------------|
| | | | | | เสาร์ | อาทิตย์ | จันทร์ | อังคาร | | |
| | | | | | ๓๑ ส.ค. | ๑ ก.ย. | ๒ ก.ย. | ๓ ก.ย. | | |
| P.๑ | ปิง | เมือง | เชียงใหม่ | ๓.๗๐ | ๒.๓๕ | ๒.๕๗ | ๒.๖๙ | ๒.๓๓ | ลดลง | -๑.๓๗ |
| W.๑C | วัง | เมือง | ลำปาง | ๕.๒๐ | ๑.๓๐ | ๑.๗๓ | ๒.๐๐ | ๒.๐๔ | เพิ่มขึ้น | -๓.๑๖ |
| Y.๑๖ | ยม | บางระกำ | พิษณุโลก | ๗.๓๐ | ๗.๘๗ | ๘.๐๕ | ๘.๑๗ | ๘.๒๒ | เพิ่มขึ้น | ๐.๙๒ |
| N.๗A | น่าน | เมือง | พิจิตร | ๙.๘๗ | ๙.๐๙ | ๙.๒๒ | ๘.๙๔ | ๘.๖๘ | ลดลง | -๑.๑๙ |
| C.๒ | เจ้าพระยา | เมือง | นครสวรรค์ | ๒๕.๗๐ | ๒๑.๑๘ | ๒๑.๔๔ | ๒๑.๖๒ | ๒๑.๖๒ | ทรงตัว | -๔.๐๘ |
| C.๑๓ | เจ้าพระยา | สรรพยา | ชัยนาท | ๑๖.๓๔ | ๑๒.๒๘ | ๑๒.๔๖ | ๑๒.๔๖ | ๑๒.๖๔ | เพิ่มขึ้น | -๓.๗๐ |
| M.๖A | มูล | สตึก | บุรีรัมย์ | ๗.๙๕ | ๐.๔๓ | ๐.๓๕ | ๐.๗๘ | ๐.๙๘ | เพิ่มขึ้น | -๖.๙๗ |
| M.๑๙๑ | ลำตะคอง | เมือง | นครราชสีมา | ๓.๕๐ | ๑.๔๔ | ๑.๓๖ | ๑.๓๗ | ๑.๔๐ | เพิ่มขึ้น | -๒.๑๐ |
| M.๗ | มูล | เมือง | อุบลราชธานี | ๗.๐๐ | ๓.๐๑ | ๓.๐๑ | ๓.๑๘ | ๓.๓๔ | เพิ่มขึ้น | -๓.๖๖ |
| M.๖๙ | ลำเซบก | โครงการพิเศษ | อุบลราชธานี | ๙.๗๐ | ๓.๔๒ | ๓.๔๒ | ๓.๔๔ | ๓.๗๓ | เพิ่มขึ้น | -๕.๙๗ |
| X.๖๔ | คลองท่าแซะ | ท่าแซะ | ชุมพร | ๑๗.๑๓ | ๗.๗๐ | ๗.๗๐ | ๗.๙๗ | ๘.๓๓ | เพิ่มขึ้น | -๘.๘๐ |
| X.๑๔๙ | คลองกลาย | นบพิตำ | นครศรีธรรมราช | ๓๓.๙๖ | ๒๗.๑๘ | ๒๗.๑๕ | ๒๗.๑๓ | ๒๗.๑๓ | ทรงตัว | -๖.๘๓ |
| X.๒๗๔ | แม่น้ำโก-ลก | แว้ง | นราธิวาส | ๒๓.๕๐ | ๑๘.๔๕ | ๑๘.๓๔ | ๑๘.๓๐ | ๑๘.๒๘ | ลดลง | -๕.๒๒ |
| X.๓๗A | แม่น้ำตาปี | พระแสง | สุราษฎร์ธานี | ๑๑.๗๐ | ๗.๒๕ | ๖.๘๕ | ๖.๓๗ | ๖.๐๔ | ลดลง | -๕.๖๖ |

*** ยังไม่ได้รับรายงาน

๙. สถานการณ์น้ำในพื้นที่ลุ่มน้ำโขง ณ วันที่ ๓ กันยายน ๒๕๖๗ (คณะกรรมการแม่น้ำโขง)

| สถานี | ระดับ อ้างอิง (ม.รทก.) | ระดับ ตลิ่ง (ม.) | ระดับน้ำ (ม.) | | | | | เปรียบเทียบ ระดับ ตลิ่ง (ม.) | ผลต่างของระดับน้ำ (ม.) | | แนวโน้ม |
|--------------------------|------------------------------|------------------------|---------------|------------|-----------|-----------|-----------|------------------------------------|------------------------|-------------------|---------|
| | | | ๓๐ ส.ค. | ๓๑ ส.ค. | ๑ ก.ย. | ๒ ก.ย. | ๓ ก.ย. | | ๓ วัน ย้อนหลัง | ๕ วัน ย้อนหลัง | |
| อ.เชียงแสน จ.เชียงราย | ๓๕๗.๑๑๐ | ๑๒.๘๐ | ๖.๔๑ | ๕.๙๗ | ๕.๔๐ | ๕.๑๓ | ๕.๐๑ | -๗.๗๙ | -๐.๓๙ | -๑.๔๐ | ลดลง |
| อ.เชียงคาน จ.เลย | ๑๙๔.๑๑๘ | ๑๖.๐๐ | ๑๔.๑๘ | ๑๓.๓๒ | ๑๒.๕๙ | ๑๒.๑๓ | ๑๑.๙๕ | -๔.๐๕ | -๐.๖๔ | -๒.๒๓ | ลดลง |
| อ.เมือง จ.หนองคาย | ๑๕๓.๖๔๘ | ๑๒.๒๐ | ๑๒.๕๗ | ๑๑.๙๘ | ๑๑.๓๒ | ๑๐.๖๗ | ๑๐.๓๔ | -๑.๘๖ | -๐.๙๘ | -๒.๒๓ | ลดลง |
| อ.เมือง จ.นครพนม | ๑๓๒.๖๘๐ | ๑๒.๐๐ | ๑๐.๖๐ | ๑๐.๗๗ | ๑๐.๘๐ | ๑๐.๕๘ | ๑๐.๒๕ | -๑.๗๕ | -๐.๕๕ | -๐.๓๕ | ลดลง |
| อ.เมือง จ.มุกดาหาร | ๑๒๔.๒๑๙ | ๑๒.๕๐ | ๙.๘๖ | ๙.๙๔ | ๑๐.๑๐ | ๑๐.๐๒ | ๙.๗๔ | -๒.๗๖ | -๐.๓๖ | -๐.๑๒ | ลดลง |
| อ.โขงเจียม จ.อุบลราชธานี | ๘๙.๐๓๐ | ๑๔.๕๐ | ๑๐.๗๙ | ๑๐.๗๘ | ๑๐.๘๕ | ๑๐.๙๙ | ๑๐.๙๖ | -๓.๕๔ | ๐.๑๑ | ๐.๑๗ | ลดลง |

***ไม่มีสถานการณ์

๑๐. สถานการณ์เตือนภัย Early Warning ณ วันที่ ๓ กันยายน ๒๕๖๗ (กรมทรัพยากรน้ำ)

| การแจ้งเตือน | สถานี | การแจ้งเตือน | ช่วงเวลา |
|-------------------------------------|--|--|--|
| เตือนสีแดง (อพยพ) | - | - | - |
| เตือนสีเหลือง (เตือนภัย) | บ้านหนองบอน ตำบลหนองบอน อำเภอบ่อไร่ จังหวัดตราด บ้านวานเหลือง ตำบลชากไทย อำเภอเขาคิชฌกูฏ จังหวัดจันทบุรี | ปริมาณฝนสะสม ๑๒ ชั่วโมง ๑๓๒.๐ มิลลิเมตร ปริมาณฝนสะสม ๑๒ ชั่วโมง ๑๓๑.๐ มิลลิเมตร | ๒ ก.ย.๖๗/๒๑.๒๒ น. ๓ ก.ย.๖๗/๐๐.๐๑ น. |
| เตือนสีเขียว (เฝ้าระวัง) | บ้านหมื่นदान ตำบลพอลอย อำเภอบ่อไร่ จังหวัดตราด บ้านตาบด ตำบลพอลอย อำเภอบ่อไร่ จังหวัดตราด บ้านหนองใหญ่ ต.หนองปรือ อ.หนองปรือ จ.กาญจนบุรี บ้านหัวสวน ตำบลแม่ปางขาว อำเภอกระบุรี จังหวัดพังงา บ้านแม่สาย (บ้านถ้ำผางาม) ต.เวียงพางคำ อ.แม่สาย จ.เชียงราย บ้านเจ็ดลูกเนิน ตำบลชากบก อำเภอบ้านค่าย จังหวัดระยอง | ปริมาณฝนสะสม ๑๒ ชั่วโมง ๑๑๐.๐ มิลลิเมตร ปริมาณฝนสะสม ๑๒ ชั่วโมง ๙๙.๐ มิลลิเมตร ปริมาณฝนสะสม ๑๒ ชั่วโมง ๑๐๖.๕ มิลลิเมตร ปริมาณฝนสะสม ๑๒ ชั่วโมง ๑๐๕.๐ มิลลิเมตร ค่าระดับน้ำ ๑.๙๗ เมตร ระดับวิกฤติ ๒.๙๐ เมตร ปริมาณฝนสะสม ๑๒ ชั่วโมง ๙๖.๐ มิลลิเมตร | ๒ ก.ย.๖๗/๑๘.๐๐ น. ๒ ก.ย.๖๗/๒๐.๐๗ น. ๓ ก.ย.๖๗/๐๐.๔๐ น. ๓ ก.ย.๖๗/๐๓.๕๘ น. ๓ ก.ย.๖๗/๐๗.๕๗ น. ๓ ก.ย.๖๗/๐๘.๕๐ น. |

***สำนักงานทรัพยากรน้ำภาคที่เกี่ยวข้องได้ดำเนินการแจ้งอาสาสมัครและเครือข่าย รวมถึงหน่วยงานที่เกี่ยวข้องในพื้นที่เสี่ยงภัยแล้ว

๑๑. พื้นที่ติดตามและเฝ้าระวังสถานการณ์ธรณีพิบัติภัย ณ วันที่ ๓ กันยายน ๒๕๖๗ (กรมทรัพยากรธรณี)

เนื่องจากในพื้นที่เสี่ยงภัยแผ่นดินถล่มมีฝนตกหนักต่อเนื่อง ประกอบกับมีพื้นที่ที่คาดการณ์ปริมาณน้ำฝนที่อาจก่อให้เกิดแผ่นดินถล่มล่วงหน้า โดยเฉพาะในบริเวณภาคเหนือ จังหวัดเชียงใหม่ ภาคตะวันออก จังหวัดระยอง จันทบุรี ตราด และภาคใต้ จังหวัดพังงา ศูนย์ปฏิบัติการธรณีพิบัติภัยจึงได้ทำการเฝ้าระวังและติดตามสถานการณ์ธรณีพิบัติภัยแผ่นดินถล่มและน้ำป่าไหลหลากเป็นพิเศษและจะทำการแจ้งอาสาสมัครเครือข่ายในพื้นที่เสี่ยงภัยต่อไป

๑๒. เหตุการณ์วิกฤตน้ำปัจจุบัน ณ วันที่ ๓ กันยายน ๒๕๖๗ [๐๘.๐๐ น. - ๑๕.๐๐ น. (วันนี้)]

ไม่มีสถานการณ์

๑๓. สถานการณ์ภาวะน้ำท่วม และสถานการณ์ฝนแล้ง/ฝนทิ้งช่วง ณ วันที่ ๓ กันยายน ๒๕๖๗ (ปก.)

สถานการณ์สาธารณสุข

อุทกภัย ร่องมรสุมกำลังปานกลางพาดผ่านภาคเหนือตอนบน และตอนบนของภาคตะวันออกเฉียงเหนือเข้าสู่หย่อมความกดอากาศต่ำบริเวณประเทศเวียดนามตอนบนและอ่าวตังเกี๋ย ประกอบกับมรสุมตะวันตกเฉียงใต้ยังคงพัดปกคลุมทะเลอันดามัน ประเทศไทย และอ่าวไทย ในขณะที่มีแนวพัดสอบของลมตะวันตกเฉียงใต้และลมตะวันตกเฉียงใต้ในระดับบนปกคลุมภาคตะวันออกเฉียงเหนือ ทำให้เกิดน้ำท่วมฉับพลัน และน้ำป่าไหลหลาก ระหว่างวันที่ ๑๖ ส.ค.-๓ ก.ย. ๖๗ มีสถานการณ์ในพื้นที่ ๒๓ จ. (เชียงราย เชียงใหม่ พะเยา น่าน ลำพูน ลำปาง แพร่ อุตรดิตถ์ สุโขทัย พิษณุโลก นครสวรรค์ เพชรบูรณ์ เลย อุดรธานี หนองคาย หนองบัวลำภู ระยอง ภูเก็ตยะลา นครศรีธรรมราช พังงา ตรัง สตูล) ๑๐๗ อ. ๔๔๐ ต. ๒,๓๗๖ ม. บ้านเรือนได้รับผลกระทบ ๖๙,๕๕๗ ครัวเรือน มีผู้เสียชีวิตจากอุทกภัย ๑๑ ราย (เชียงราย ๒ ราย พะเยา ๔ ราย น่าน ๓ ราย แพร่ ๒ ราย ผู้เสียชีวิตจากอุทกภัยอยู่ระหว่างการตรวจสอบข้อเท็จจริง) มีผู้เสียชีวิตจากดินถล่ม ๑๓ ราย (ภูเก็ต) และมีผู้ได้รับบาดเจ็บ ๑๙ ราย ปัจจุบันยังคงมีสถานการณ์ในพื้นที่ ๔ จ. (เชียงราย สุโขทัย พิษณุโลก หนองคาย) ๑๘ อ. ๖๘ ต. ๑๗๖ ม. บ้านเรือนได้รับผลกระทบ ๒,๔๖๖ ครัวเรือน

๑๔. ลักษณะอากาศ ๗ วันข้างหน้า (ระหว่างวันที่ ๓ - ๙ กันยายน ๒๕๖๗)

ในช่วงวันที่ ๓ - ๗ ก.ย. ๖๗ ร่องมรสุมกำลังปานกลางเลื่อนลงมาพาดผ่านภาคเหนือตอนล่าง ภาคกลาง และภาคตะวันออกเฉียงเหนือของประเทศไทย ประกอบกับมรสุมตะวันตกเฉียงใต้ที่พัดปกคลุมทะเลอันดามัน ภาคใต้ ภาคตะวันออก และอ่าวไทยมีกำลังแรงขึ้น ลักษณะเช่นนี้ทำให้ประเทศไทยมีฝนเพิ่มขึ้น และมีฝนตกหนักบางแห่ง โดยมีฝนตกหนักมากบางพื้นที่ในภาคตะวันออกเฉียงเหนือ ภาคกลางรวมทั้งกรุงเทพมหานครและปริมณฑล ภาคตะวันออก และภาคใต้ ส่วนในวันที่ ๘ - ๙ ก.ย. มรสุมตะวันตกเฉียงใต้กำลังค่อนข้างแรงที่พัดปกคลุมทะเลอันดามัน ภาคตะวันออก และอ่าวไทย จะเริ่มมีกำลังอ่อนลง ลักษณะเช่นนี้ทำให้บริเวณดังกล่าวมีฝนลดลง แต่ยังคงมีฝนตกหนักบางแห่งในภาคใต้ฝั่งตะวันตก ในขณะที่ พายุโซนร้อนกำลังแรง “ยาจิก” (YAGI) จะเคลื่อนขึ้นฝั่งประเทศเวียดนามตอนบน ลักษณะเช่นนี้ทำให้ภาคเหนือ ภาคตะวันออกเฉียงเหนือตอนบนและภาคตะวันออก มีฝนตกหนักบางพื้นที่

สำหรับในช่วงวันที่ ๔ - ๘ ก.ย. ๖๗ คลื่นลมบริเวณทะเลอันดามันและอ่าวไทยจะมีกำลังแรงขึ้น โดยทะเลอันดามันและอ่าวไทยตอนบนมีคลื่นสูง ๒ - ๓ เมตร บริเวณที่มีฝนฟ้าคะนองคลื่นสูงมากกว่า ๓ เมตร ส่วนอ่าวไทยตอนล่างมีคลื่นสูง ๑ - ๒ เมตร บริเวณที่มีฝนฟ้าคะนองคลื่นสูงมากกว่า ๒ เมตร หลังจากนั้นในวันที่ ๙ ก.ย. ๖๗ คลื่นลมบริเวณทะเลอันดามันและอ่าวไทยมีกำลังอ่อนลง โดยทะเลอันดามันตั้งแต่จังหวัดพังงาลงไปมีคลื่นสูง ๑ - ๒ เมตร บริเวณที่มีฝนฟ้าคะนองคลื่นสูงมากกว่า ๒ เมตร

อนึ่ง พายุโซนร้อนกำลังแรง “ยาจิก” (YAGI) บริเวณทะเลจีนใต้ตอนบน มีแนวโน้มจะทวีกำลังแรงขึ้นพายุได้ฝุ่นตามลำดับ มีแนวโน้มจะเคลื่อนผ่านเกาะไหหลำ ประเทศจีน และขึ้นฝั่งบริเวณประเทศเวียดนามตอนบน ในช่วงวันที่ ๗ - ๘ ก.ย. ๖๗ ขอให้ผู้ที่จะเดินทางไปบริเวณดังกล่าวตรวจสอบสภาพอากาศก่อนออกเดินทางในระยะนี้ไว้ด้วย

๑๕. ความช่วยเหลือพื้นที่ประสบปัญหาภัยน้ำท่วมสะสมของกรมทรัพยากรน้ำ

ความช่วยเหลือในพื้นที่ประสบปัญหาภัยน้ำท่วม ตั้งแต่วันที่ ๑ ตุลาคม ๒๕๖๖ - ๓ กันยายน ๒๕๖๗

| หน่วยงาน | จังหวัด | ปริมาณการสูบน้ำ (ลบ.ม.) | ปริมาณการแจกจ่ายน้ำสะอาด (ลิตร) | ประโยชน์ที่ได้รับ | | | |
|----------|---------------|-------------------------|---------------------------------|-------------------|---------|--------------------|---|
| | | | | อุปโภค-บริโภค | | พื้นที่เกษตร (ไร่) | |
| | | | | ครัวเรือน | ประชากร | ไร่ | ชนิดพืช |
| สท.๑ | ลำปาง | - | ๖๐,๙๐๐ | ๖๕๗ | ๑,๗๖๘ | - | - |
| | เชียงใหม่ | ๘๕,๕๐๐ | ๒,๔๐๐ | ๖๐๙ | ๑,๘๒๗ | ๑,๐๐๐ | นาข้าว |
| | พะเยา | - | ๖๐๐ | - | - | - | - |
| สท.๒ | กรุงเทพมหานคร | ๑,๗๓๓,๔๐๐ | - | ๑,๙๐๐ | ๓,๗๐๐ | - | - |
| | นครสวรรค์ | ๔๖๖,๕๖๐ | - | ๓๕๓ | ๑,๓๐๕ | ๒,๗๐๐ | นาข้าว |
| | สระบุรี | ๔๙๐,๘๖๐ | - | ๖,๘๐๐ | ๑๖,๐๐๐ | ๑๖,๐๐๐ | นาข้าว |
| | เพชรบูรณ์ | ๓๘,๘๘๐ | - | - | ๗๐๐ | - | - |
| สท.๓ | สกลนคร | ๓๕,๖๔๐ | - | ๒๐๐ | ๑,๐๐๐ | ๗๐๐ | นาข้าว |
| | อุดรธานี | ๔,๘๙๙,๘๘๘ | - | ๒๐,๔๒๐ | ๕๓,๙๔๒ | - | - |
| สท.๔ | ขอนแก่น | ๙,๕๑๙,๖๐๐ | - | ๔๖,๗๓๔ | ๗๓,๔๐๒ | - | - |
| | มหาสารคาม | ๑๘๖,๐๐๐ | - | ๑๒๐ | ๔๙๐ | - | - |
| สท.๕ | นครราชสีมา | ๑,๕๓๒,๕๒๐ | - | ๕,๕๒๙ | ๑๖,๙๓๑ | - | - |
| สท.๖ | ปราจีนบุรี | ๑,๐๖๔,๓๒๐ | - | ๔๒๒ | ๑,๘๓๘ | ๗,๘๑๒ | นาข้าว |
| | ระยอง | ๖๑๔,๑๐๐ | - | ๑๗,๑๐๐ | ๕๐,๑๒๒ | - | - |
| | สระแก้ว | ๕๘๘,๒๐๐ | - | ๑,๑๘๑ | ๓,๓๗๖ | ๑,๔๐๐ | นาข้าว |
| | ฉะเชิงเทรา | ๑๑๒,๐๐๐ | - | ๘๕ | ๒๓๒ | ๑,๕๐๐ | นาข้าว |
| สท.๗ | ราชบุรี | ๒,๙๐๘,๘๕๐ | - | ๒,๗๓๕ | ๘,๐๒๐ | ๓,๒๗๙ | ฝรั่ง,มะพร้าว |
| | สุพรรณบุรี | ๗๐๖,๗๔๐ | - | ๑,๘๑๗ | ๕,๙๕๙ | ๑๕,๐๐๐ | นาข้าว |
| | นครปฐม | - | - | - | - | - | - |
| สท.๘ | สงขลา | ๑,๒๘๙,๕๒๐ | - | ๒,๗๘๙ | ๙,๗๘๕ | ๑๑,๑๒๕ | สวนยางพารา สวนมะพร้าว ไร่นา กล้าย ปาล์ม |
| | พัทลุง | ๔๔,๕๕๐ | - | ๑,๔๔๒ | ๕,๗๒๔ | ๓๑๕ | สวนยางพารา สวนมะพร้าว |

| | | | | | | | |
|-------|-------------|------------|--------|---------|---------|--------|--|
| | | | | | | | ไร่นา กล้วย ปาล์ม บ้านเรือน เทศบาลเมืองพัทลุง |
| | ปัตตานี | ๑๒๑,๕๐๐ | - | ๑,๔๐๐ | ๖,๐๐๐ | ๒,๘๐๐ | ไร่อ้อย เลี้ยงสัตว์ (เปิด ไร่ ไร่) |
| สท.๙ | อุตรดิตถ์ | - | - | - | - | - | |
| | พิจิตร | - | - | - | - | - | |
| | สุโขทัย | ๘๓๓,๑๐๐ | ๗๐๒ | ๘,๕๒๒ | ๑๖,๕๒๐ | ๑๐,๗๐๐ | นาข้าว,ผักบุงเมลิ็ด,มะม่วง, พืชผักสวนครัว |
| | พิษณุโลก | ๙๕,๕๒๐ | ๕๐๔ | - | ๒,๘๔๖ | - | - |
| | น่าน | ๗๗,๗๖๐ | ๕๑๐ | ๑,๘๕๐ | ๔,๑๑๐ | ๑๖๐ | ข้าวโพด, สวนลำไย,สวนยาง |
| | แพร่ | ๑๓,๕๐๐ | ๑,๐๐๒ | ๗๘๐ | ๓,๒๐๒ | ๑,๘๐๐ | |
| สท.๑๐ | ชุมพร | - | ๑,๐๐๐ | ๖๐ | ๑๗๕ | - | - |
| | ภูเก็ต | ๔๖๘,๗๐๐ | - | ๑,๔๘๐ | ๔,๖๘๗ | ๓๐ | |
| สท.๑๑ | อุบลราชธานี | ๑,๙๐๐,๘๐๐ | - | ๑๐,๘๙๖ | ๒๖,๐๔๑ | - | - |
| | ๓๑ จังหวัด | ๒๙,๘๒๘,๐๐๘ | ๖๗,๖๑๘ | ๑๓๕,๘๘๑ | ๓๑๙,๗๐๒ | ๗๖,๓๒๑ | - |

จึงเรียนมาเพื่อโปรดทราบ

นายภาดล ถาวรภุชรัตน์
อธิบดีกรมทรัพยากรน้ำ
ประธานคณะทำงานศูนย์ปฏิบัติการ
ทรัพยากรธรรมชาติและสิ่งแวดล้อม (ด้านทรัพยากรน้ำ)