



รายงานการเฝ้าระวังติดตามสถานการณ์น้ำและความช่วยเหลือ
ศูนย์ปฏิบัติการทรัพยากรธรรมชาติและสิ่งแวดล้อม (ด้านทรัพยากรน้ำ)
กระทรวงทรัพยากรธรรมชาติและสิ่งแวดล้อม



กองวิเคราะห์และประเมินสถานการณ์น้ำ กรมทรัพยากรน้ำ

โทรศัพท์ ๐ ๒๒๗๑ ๖๐๐๐ ต่อ ๖๔๔๕ โทรสาร ๐ ๒๒๗๘ ๖๖๒๙ www.dwr.go.th IDLine: mekhalawoc Email: mekhala@dwr.mail.go.th

รายงานฉบับที่ ๔๔๑/๒๕๖๗

เวลา ๑๕.๐๐ น.

วันที่ ๔ กันยายน ๒๕๖๗

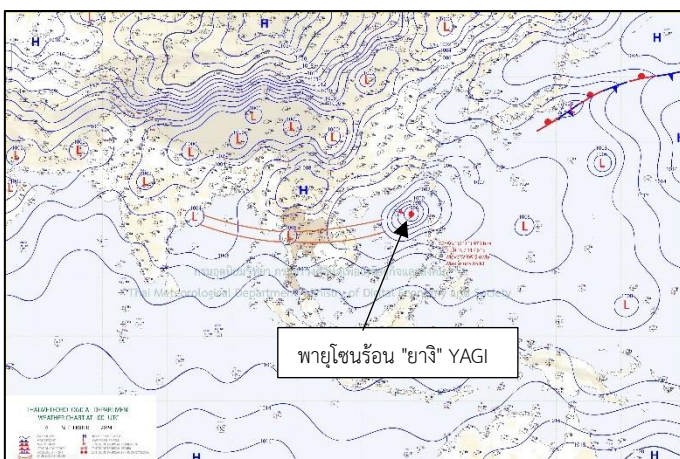
เรียน รมว.ทส. เลขาธิการ รมว.ทส. ที่ปรึกษา รมว.ทส. ปกท.ทส. รอง ปกท.ทส. อทน. อทบ. และหน่วยงานที่เกี่ยวข้อง

๑. สภาวะอากาศ เวลา ๑๑.๐๐ น. (กรมอุตุนิยมวิทยา)

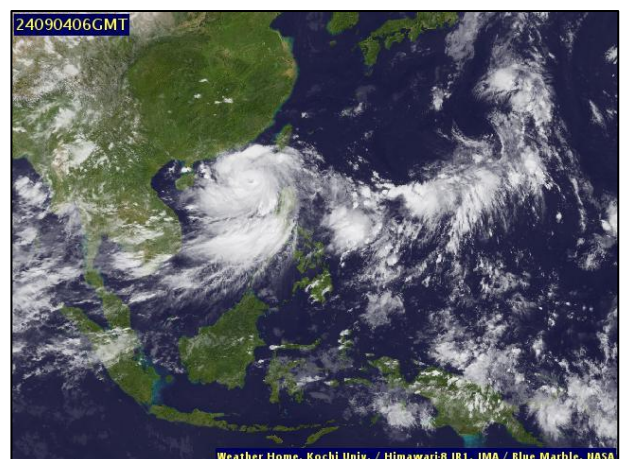
พยากรณ์อากาศ ๒๔ ชั่วโมงข้างหน้า ภาคเหนือตอนล่าง ภาคตะวันออกเฉียงเหนือ ภาคกลาง ภาคตะวันออก และภาคใต้ฝั่งตะวันตกมีฝนตกหนักบางแห่ง ขอให้ประชาชนในบริเวณดังกล่าวระวังอันตรายจากฝนตกหนักและฝนที่ตกสะสมซึ่งอาจทำให้เกิดน้ำท่วมฉับพลันและน้ำป่าไหลหลาก โดยเฉพาะพื้นที่ลาดเชิงเขาใกล้ทางน้ำไหลผ่านและพื้นที่ลุ่ม รวมถึงระวังอันตรายจากลมกระโชกแรงที่อาจจะเกิดขึ้นได้ด้วย ทั้งนี้เนื่องจากร่องมรสุมพาดผ่านภาคเหนือตอนล่าง ภาคกลางตอนบน และภาคตะวันออกเฉียงเหนือ ประกอบกับมรสุมตะวันตกเฉียงใต้ที่พัดปกคลุมทะเลอันดามัน ภาคใต้ และอ่าวไทยมีกำลังค่อนข้างแรง

สำหรับคลื่นลมบริเวณทะเลอันดามันและอ่าวไทยตอนบนมีกำลังค่อนข้างแรง โดยมีคลื่นสูง ๒-๓ เมตร บริเวณที่มีฝนฟ้าคะนองคลื่นสูงมากกว่า ๓ เมตร ส่วนอ่าวไทยตอนล่างมีคลื่นสูง ๑-๒ เมตร ห่างฝั่งและบริเวณที่มีฝนฟ้าคะนองคลื่นสูงมากกว่า ๒ เมตร ขอให้ชาวเรือในบริเวณดังกล่าวเดินเรือด้วยความระมัดระวังและหลีกเลี่ยงการเดินเรือในบริเวณที่มีฝนฟ้าคะนอง ส่วนเรือเล็กบริเวณทะเลอันดามันและอ่าวไทยตอนบนควรงดออกจากฝั่งจนถึงวันที่ ๘ ก.ย. ๖๗ นี้ไว้ด้วย

พายุโซนร้อนกำลังแรง “ยาจิก” (YAGI) บริเวณทะเลจีนใต้ตอนบน ได้ทวีกำลังแรงขึ้นเป็นพายุไต้ฝุ่นแล้ว โดยคาดว่าในช่วงวันที่ ๖-๗ ก.ย. ๖๗ จะเคลื่อนผ่านเกาะไหหลำ ประเทศจีน และขึ้นฝั่งบริเวณประเทศเวียดนามตอนบน หลังจากนั้นจะอ่อนกำลังลงตามลำดับ ลักษณะเช่นนี้จะทำให้ภาคเหนือและภาคตะวันออกเฉียงเหนือตอนบนมีฝนตกหนัก และลมกระโชกแรงบางแห่งในช่วงวันที่ ๗-๘ ก.ย. ๖๗

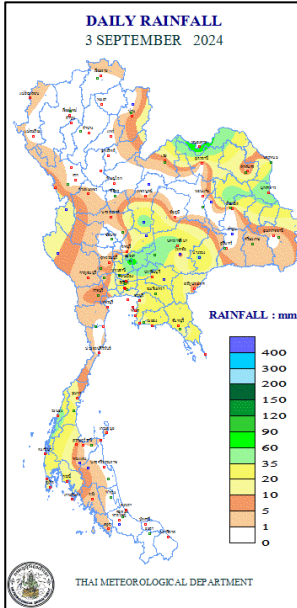


แผนที่อากาศ วันที่ ๔ ก.ย. ๒๕๖๗ เวลา ๐๗.๐๐ น.



ภาพถ่ายดาวเทียม วันที่ ๔ ก.ย. ๒๕๖๗ เวลา ๑๓.๐๐ น.

๒. ปริมาณฝนสะสม ณ เวลา ๐๗.๐๐ น.(เมื่อวาน) - ๐๗.๐๐ น.(วันนี้) (กรมอุตุนิยมวิทยา)



จุดตรวจวัด	ปริมาณฝน (มม.)
จ.หนองคาย	๙๑.๒
จ.สมุทรปราการ (สภข.)	๘๓.๗
จ.พระนครศรีอยุธยา	๗๓.๔
จ.กาฬสินธุ์	๖๑.๒
จ.นครราชสีมา (ปากช่อง สภข.)	๖๐.๐
จ.นครนายก	๕๕.๘
จ.เพชรบูรณ์ (วิเชียรบุรี)	๕๑.๐

๓. ปริมาณฝนสะสมของพื้นที่ลาดเชิงเขา ๑๒ ชม. ที่ผ่านมา (กรมทรัพยากรน้ำ)

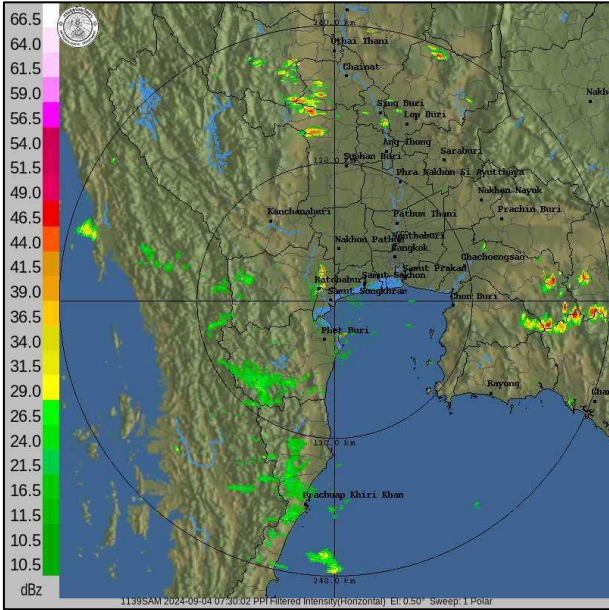
รหัสสถานี	จุดตรวจวัด	ปริมาณฝน (มม./๑๒ ชม.)
STN๑๕๐๗	บ้านจำวาย ต.ไผ่โทน อ.ร่องวาง จ.แพร่	๑๓๗.๕
STN๑๙๗๖	บ้านโคกเขื่อน ต.หนองแก้ว อ.ประจันตคาม จ.ปราจีนบุรี	๑๒๖.๕
STN๑๗๙๐	บ้านดง ต.สาริกา อ.เมืองนครนายก จ.นครนายก	๑๑๗.๕
STN๑๕๘๙	บ้านหนองผักแว่น ต.ทัพราช อ.ตาพระยา จ.สระแก้ว	๑๐๘.๕
STN๑๕๘๔	บ้านท่ามะปราง ต.นาหินลาด อ.ปากพลี จ.นครนายก	๑๐๗.๕
STN๐๓๖๕	บ้านช่องแคบ ต.ช่องแคบ อ.พบบพระ จ.ตาก	๙๒.๐
STN๑๕๙๓	บ้านวังรี ต.เขาพระ อ.เมืองนครนายก จ.นครนายก	๘๙.๐
STN๑๒๘๖	บ้านแม่ออกฮู ต.วาเลย์ อ.พบบพระ จ.ตาก	๘๗.๕
STN๐๔๔๙	บ้านถ้ำมังกฎ ต.เขาวง อ.พระพุทธบาท จ.สระบุรี	๘๐.๕
STN๑๒๓๘	บ้านหนองปล้อง ต.กุดตาเพชร อ.ลำสนธิ จ.ลพบุรี	๗๖.๐

๔. ค่าความชื้นในดิน (กรมทรัพยากรน้ำ/คณะกรรมการแม่น้ำโขง)

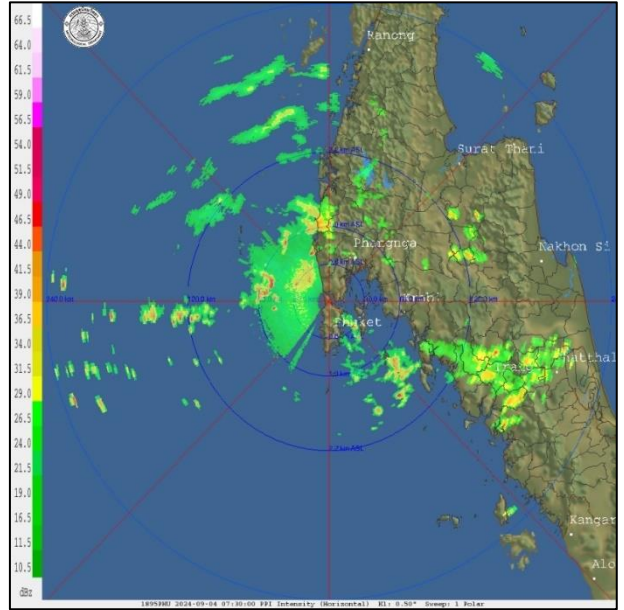
ภูมิภาค	ค่าความชื้นในดิน [-] ๑๘ ก.ค. ๖๗	ค่าความชื้นในดิน [-] ๑๘ ส.ค. ๖๗	แนวโน้ม
เหนือ	ค่าความชื้นในดินน้อย	ค่าความชื้นในดินมากที่สุด	เพิ่มขึ้น
กลาง	ค่าความชื้นในดินมาก	ค่าความชื้นในดินมาก	เพิ่มขึ้น
ตะวันออกเฉียงเหนือ	ค่าความชื้นในดินมาก	ค่าความชื้นในดินมาก	เพิ่มขึ้น
ตะวันออก	ค่าความชื้นในดินปานกลาง	ค่าความชื้นในดินมาก	เพิ่มขึ้น
ตะวันตก	ค่าความชื้นในดินน้อย	ค่าความชื้นในดินมาก	เพิ่มขึ้น
ใต้	ค่าความชื้นในดินปานกลาง	ค่าความชื้นในดินมาก	เพิ่มขึ้น

หมายเหตุ : ค่าความชื้นในดิน ๕ ระดับ มากสุด มาก ปานกลาง น้อย น้อยสุด

๕. เรดาร์ตรวจอากาศ ณ วันที่ ๔ กันยายน ๒๕๖๗ (กรมอุตุนิยมวิทยา)



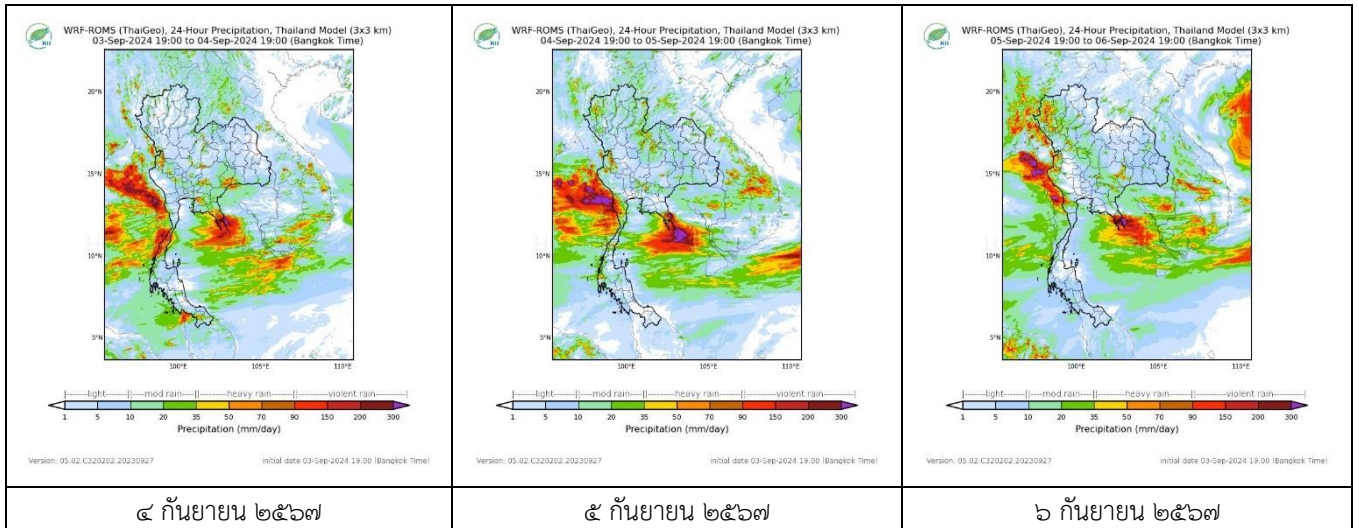
สถานีสมุทรสงคราม เวลา ๑๔.๓๐ น.



สถานีภูเก็ต เวลา ๑๔.๓๐ น.

จากเรดาร์ตรวจอากาศพบกลุ่มเมฆฝนบริเวณภาคเหนือ ภาคตะวันออกเฉียงเหนือ และภาคใต้ของประเทศไทย

๖. แผนภาพคาดการณ์ฝนล่วงหน้า ๓ วัน (สถาบันสารสนเทศทรัพยากรน้ำ (องค์การมหาชน))



๗. สถานการณ์น้ำในแหล่งเก็บกักน้ำ ณ วันที่ ๔ กันยายน ๒๕๖๗ (กรมชลประทาน กรมทรัพยากรน้ำ และสทช.ข)

๗.๑ ปริมาณน้ำในอ่างฯ ๔๕,๔๖๑ ล้าน ลบ.ม. คิดเป็นร้อยละ ๖๔ (ปริมาณน้ำใช้การได้ ๒๑,๙๒๓ ล้าน ลบ.ม. คิดเป็นร้อยละ ๔๖) ปริมาณน้ำในอ่างฯ เทียบกับปี ๒๕๖๖ (๓๙,๖๘๒ ล้าน ลบ.ม. คิดเป็นร้อยละ ๕๖ มากกว่าปี ๒๕๖๖ จำนวน ๕,๗๘๐ ล้าน ลบ.ม. ปริมาณน้ำไหลลงอ่างฯ จำนวน ๓๗๓.๘๓ ล้าน ลบ.ม. ปริมาณน้ำระบายจำนวน ๑๓๑.๖๗ ล้าน ลบ.ม. สามารถรับน้ำได้อีก ๒๔,๕๖๕ ล้าน ลบ.ม.

อ่างเก็บน้ำ	ความจุที่ รณก. (ล้าน ลบ.ม.)	ปริมาณ น้ำในอ่าง		ปริมาณ น้ำใช้การได้		ปริมาณ น้ำไหลลงอ่าง		ปริมาณ น้ำระบาย		ปริมาณน้ำ รับได้อีก (ล้าน ม. ^๓) (ความจุที่รณก- ปริมาณน้ำ ปัจจุบัน)
		ปริมาณ (ล้าน ม. ^๓)	% น้ำ เก็บ กัก	ปริมาณ (ล้าน ม. ^๓)	% น้ำใช้ การ	วันนี้ (ล้าน ม. ^๓)	เมื่อวาน (ล้าน ม. ^๓)	วันนี้ (ล้าน ม. ^๓)	เมื่อวาน (ล้าน ม. ^๓)	
๑.ภูมิพล	๑๓,๔๖๒	๖,๔๑๒	๔๘	๒,๖๑๒	๒๗	๕๗.๐๖	๕๔.๔๒	๓.๐๐	๓.๐๐	๗,๐๕๐
๒.สิริกิติ์	๙,๕๑๐	๗,๔๔๙	๗๘	๔,๕๙๙	๖๙	๕๔.๐๔	๗๐.๒๐	๕.๐๐	๓.๐๐	๒,๐๖๑
๓.จุฬารัตน์	๑๖๔	๗๕	๔๖	๓๘	๓๐	๐.๖๒	๑.๓๘	๐.๐๐	๐.๐๐	๘๙
๔.อุบลรัตน์	๒,๔๓๑	๗๙๘	๓๓	๒๑๗	๑๒	๕๑.๓๙	๕๔.๓๗	๑๘.๕๔	๑๗.๐๗	๑,๖๓๓

๕.ลำปาง	๑,๙๘๐	๑,๒๒๒	๖๒	๑,๑๒๒	๖๐	๒๖.๑๓	๒๕.๐๙	๙.๗๕	๑๐.๙๖	๗๕๘
๖.สุรินทร์	๑,๙๖๖	๑,๑๘๑	๖๐	๓๕๐	๓๑	๑๖.๓๖	๒๐.๓๙	๑.๐๐	๑.๐๐	๗๘๕
๗.ป่าสักชลสิทธิ์	๙๖๐	๒๗๒	๒๘	๒๖๙	๒๘	๑๓.๓๒	๙.๕๐	๑๒.๑๓	๑๓.๘๔	๖๘๘
๘.ศรีนครินทร์	๑๗,๗๔๕	๑๓,๕๖๗	๗๖	๓,๓๐๒	๔๔	๒๔.๔๕	๒๑.๗๘	๗.๐๐	๗.๐๑	๔,๑๗๘
๙.วชิราลงกรณ	๘,๘๖๐	๖,๘๖๑	๗๗	๓,๘๔๙	๖๖	๔๐.๗๒	๒๐.๔๘	๒๓.๑๔	๒๒.๙๙	๑,๙๙๙
๑๐.ขุนด่านปราการชล	๒๒๔	๑๓๗	๖๑	๑๓๓	๖๐	๑.๔๗	๐.๖๘	๐.๘๐	๑.๙๙	๘๗
๑๑.รัชชประภา	๕,๖๓๙	๓,๓๙๖	๖๐	๒,๐๔๕	๔๘	๒๓.๗๙	๑๐.๖๖	๔.๙๐	๕.๐๔	๒,๒๔๓
๑๒.บางยาง	๑,๔๕๔	๗๐๑	๔๘	๔๒๔	๓๖	๑.๓๕	๑.๔๘	๓.๐๓	๓.๑๖	๗๕๓

๗.๒ อ่างเก็บน้ำขนาดกลาง ๔๓๕ แห่ง มีปริมาณน้ำ ๒,๙๕๑ ล้าน ลบ.ม. (๕๕%) ปริมาณน้ำใช้การ ๒,๕๔๙ ล้าน ลบ.ม. (๕๑%)

๗.๓ แหล่งน้ำในพื้นที่นอกเขตชลประทาน ๑๐๒,๐๙๙ แห่ง มีปริมาณน้ำรวม ๕,๒๗๔ ล้าน ลบ.ม. (๖๒%)

๗.๔ แหล่งน้ำขนาดเล็กนอกเขตชลประทาน ๒๗๓ แห่ง ตรวจวัดโดยกรมทรัพยากรน้ำ เริ่มต้นฤดูฝน มีปริมาณน้ำ ๒๐๗.๑ ล้าน ลบ.ม. (๕๔%) ปริมาณน้ำปัจจุบัน ๔๐๖.๔ ล้าน ลบ.ม. (๗๗.๐%)

ภูมิภาค	จำนวน (แห่ง)	ปริมาณรวม (ล้าน ลบ.ม.)	ปริมาณน้ำ (ล้าน ลบ.ม.)							
			เดือน						ปัจจุบัน	
			ก.พ. ๒๕๖๗	มี.ค. ๒๕๖๗	เม.ย. ๒๕๖๗	พ.ค. ๒๕๖๗	มิ.ย. ๒๕๖๗	ก.ค. ๒๕๖๗	๑๓ ส.ค. ๖๗	ร้อยละ
เหนือ	๑๗,๒๔๙	๙๙๒	๘๖๘	๘๕๑	๕๙๖	๕๖๓	๕๗๐	๕๘๓	๖๒๖	๖๓
ตะวันออกเฉียงเหนือ	๕๔,๕๔๗	๔,๓๘๒	๓,๖๐๙	๓,๖๐๙	๒,๓๙๓	๒,๒๕๘	๒,๒๖๖	๒,๘๑๐	๒,๘๕๖	๖๕
กลาง	๑๖,๓๖๗	๑,๕๗๔	๘๕๕	๗๘๘	๕๘๒	๕๖๗	๕๓๘	๖๗๒	๗๒๒	๔๕
ตะวันออก	๗,๘๐๔	๙๙๒	๘๙๐	๘๙๐	๔๕๖	๔๘๓	๕๓๕	๗๗๔	๗๙๑	๗๙
ตะวันตก	๒,๕๐๖	๑๙๒	๙๙	๙๙	๕๐	๔๕	๔๒	๔๕	๔๗	๒๔
ใต้	๓,๖๒๖	๓๓๘	๒๘๕	๒๗๕	๒๐๓	๑๗๐	๑๕๒	๑๔๗	๑๔๖	๔๓
รวม	๑๐๒,๐๙๙.๐๐	๘,๔๗๐	๖,๖๐๖	๖,๕๑๒	๔,๒๘๐	๔,๐๘๖	๔,๑๐๓	๕,๐๓๑	๕,๑๘๘	๖๑

๘. สถานการณ์น้ำในประเทศ ณ วันที่ ๓๑ สิงหาคม - ๓ กันยายน ๒๕๖๗ (กรมชลประทาน)

สถานี	แม่น้ำ	อำเภอ	จังหวัด	ระดับตลิ่ง (ม.รทก.)	ระดับน้ำ (ม.รทก.)				แนวโน้ม	เปรียบเทียบระดับตลิ่ง
					เสาร์	อาทิตย์	จันทร์	อังคาร		
					๓๑ ส.ค.	๑ ก.ย.	๒ ก.ย.	๓ ก.ย.		
P.๑	ปิง	เมือง	เชียงใหม่	๓.๗๐	๒.๓๕	๒.๕๗	๒.๖๙	๒.๓๓	ลดลง	-๑.๓๗
W.๑C	วัง	เมือง	ลำปาง	๕.๒๐	๑.๓๐	๑.๗๓	๒.๐๐	๒.๐๔	เพิ่มขึ้น	-๓.๑๖
Y.๑๖	ยม	บางระกำ	พิษณุโลก	๗.๓๐	๗.๘๗	๘.๐๕	๘.๑๗	๘.๒๒	เพิ่มขึ้น	๐.๙๒
N.๗A	น่าน	เมือง	พิจิตร	๙.๘๗	๙.๐๙	๙.๒๒	๘.๙๔	๘.๖๘	ลดลง	-๑.๑๙
C.๒	เจ้าพระยา	เมือง	นครสวรรค์	๒๕.๗๐	๒๑.๑๘	๒๑.๔๔	๒๑.๖๒	๒๑.๖๒	ทรงตัว	-๔.๐๘
C.๑๓	เจ้าพระยา	สรรพยา	ชัยนาท	๑๖.๓๔	๑๒.๒๘	๑๒.๔๖	๑๒.๔๖	๑๒.๖๔	เพิ่มขึ้น	-๓.๗๐
M.๖A	มูล	สตึก	บุรีรัมย์	๗.๙๕	๐.๔๓	๐.๓๕	๐.๗๘	๐.๙๘	เพิ่มขึ้น	-๖.๙๗
M.๑๙๑	ลำตะคอง	เมือง	นครราชสีมา	๓.๕๐	๑.๔๔	๑.๓๖	๑.๓๗	๑.๔๐	เพิ่มขึ้น	-๒.๑๐
M.๗	มูล	เมือง	อุบลราชธานี	๗.๐๐	๓.๐๑	๓.๐๑	๓.๑๘	๓.๓๔	เพิ่มขึ้น	-๓.๖๖
M.๖๙	ลำเซบก	โครงการพิเศษ	อุบลราชธานี	๙.๗๐	๓.๔๒	๓.๔๒	๓.๔๔	๓.๗๓	เพิ่มขึ้น	-๕.๙๗
X.๖๔	คลองท่าแซะ	ท่าแซะ	ชุมพร	๑๗.๑๓	๗.๗๐	๗.๗๐	๗.๙๗	๘.๓๓	เพิ่มขึ้น	-๘.๘๐
X.๑๔๙	คลองกลาย	นบพิตำ	นครศรีธรรมราช	๓๓.๙๖	๒๗.๑๘	๒๗.๑๕	๒๗.๑๓	๒๗.๑๓	ทรงตัว	-๖.๘๓
X.๒๗๔	แม่น้ำโก-ลก	แว้ง	นราธิวาส	๒๓.๕๐	๑๘.๔๕	๑๘.๓๔	๑๘.๓๐	๑๘.๒๘	ลดลง	-๕.๒๒
X.๓๗A	แม่น้ำตาปี	พระแสง	สุราษฎร์ธานี	๑๑.๗๐	๗.๒๕	๖.๘๕	๖.๓๗	๖.๐๔	ลดลง	-๕.๖๖

*** ยังไม่ได้รับรายงาน

๙. สถานการณ์น้ำในพื้นที่ลุ่มน้ำโขง ณ วันที่ ๔ กันยายน ๒๕๖๗ (คณะกรรมการแม่โขง)

สถานี	ระดับอ้างอิง (ม.รทก.)	ระดับตลิ่ง (ม.)	ระดับน้ำ (ม.)					เปรียบเทียบระดับตลิ่ง (ม.)	ผลต่างของระดับน้ำ (ม.)		แนวโน้ม
			๓๑ ส.ค.	๑ ก.ย.	๒ ก.ย.	๓ ก.ย.	๔ ก.ย.		๓ วันย้อนหลัง	๕ วันย้อนหลัง	
อ.เชียงแสน จ.เชียงราย	๓๕๗.๑๑๐	๑๒.๘๐	๕.๙๗	๕.๔๐	๕.๑๓	๕.๐๑	๔.๙๘	-๗.๘๒	-๐.๑๕	-๐.๙๙	ลดลง
อ.เชียงคาน จ.เลย	๑๙๔.๑๑๘	๑๖.๐๐	๑๓.๓๒	๑๒.๕๙	๑๒.๑๓	๑๑.๙๕	๑๑.๕๕	-๔.๔๕	-๐.๕๘	-๑.๗๗	ลดลง
อ.เมือง จ.หนองคาย	๑๕๓.๖๔๘	๑๒.๒๐	๑๑.๙๘	๑๑.๓๒	๑๐.๖๗	๑๐.๓๔	๑๐.๐๗	-๒.๑๓	-๐.๖๐	-๑.๙๑	ลดลง
อ.เมือง จ.นครพนม	๑๓๒.๖๘๐	๑๒.๐๐	๑๐.๗๗	๑๐.๘๐	๑๐.๕๘	๑๐.๒๕	๙.๙๕	-๒.๐๕	-๐.๖๓	-๐.๘๒	ลดลง
อ.เมือง จ.มุกดาหาร	๑๒๔.๒๑๙	๑๒.๕๐	๙.๙๔	๑๐.๑๐	๑๐.๐๒	๙.๗๔	๙.๔๐	-๓.๑	-๐.๖๒	-๐.๕๔	ลดลง
อ.โขงเจียม จ.อุบลราชธานี	๘๙.๐๓๐	๑๔.๕๐	๑๐.๗๘	๑๐.๘๕	๑๐.๙๙	๑๐.๙๖	๑๐.๗๒	-๓.๗๘	-๐.๒๗	-๐.๐๖	ลดลง

***ไม่มีสถานการณ์

๑๐. สถานการณ์เตือนภัย Early Warning ณ วันที่ ๔ กันยายน ๒๕๖๗ (กรมทรัพยากรน้ำ)

การแจ้งเตือน	สถานี	การแจ้งเตือน	ช่วงเวลา
เตือนสีแดง (อพยพ)	บ้านโคกเขื่อน* ตำบลหนองแก้ว อำเภอประจันตคาม จ.ปราจีนบุรี	ค่าระดับน้ำ ๔.๕ เมตร ระดับวิกฤติ ๔.๔๐ เมตร	๔ ก.ย.๖๗/๐๗.๑๓ น.
เตือนสีเหลือง (เตือนภัย)	บ้านหนองผักแว่น ตำบลทัพราช อำเภอตาพระยา จังหวัดสระแก้ว	ปริมาณฝนสะสม ๑๒ ชั่วโมง ๑๕๐.๐ มิลลิเมตร	๓ ก.ย.๖๗/๒๑.๒๒ น.
เตือนสีเขียว (เฝ้าระวัง)	บ้านหาดส้มแป้น* ตำบลท่าข้าม อำเภอท่าแซะ จังหวัดชุมพร บ้านแผ่นดินเย็น ตำบลเข้ร้อ อำเภอวัฒนานคร จังหวัดสระแก้ว บ้านแม่อกสู ตำบลวาลย์ อำเภอพบพระ จังหวัดตาก บ้านหนองปล้อง ตำบลกุดตาเพชร อำเภอลำสนธิ จังหวัดลพบุรี บ้านวังรี ตำบลเขาพระ อำเภอเมืองนครนายก จังหวัดนครนายก บ้านดง* ตำบลสาริกา อำเภอเมืองนครนายก จังหวัดนครนายก บ้านถ้ำน้ำพุ ตำบลทับทิม อำเภอแก่งคอย จังหวัดสระบุรี บ้านท่ามะปราง ตำบลนาหินลาด อำเภอปากพลี จังหวัดนครนายก บ้านช่องแคบ ตำบลช่องแคบ อำเภอพบพระ จังหวัดตาก	ค่าระดับน้ำ ๒.๕๐ เมตร ระดับวิกฤติ ๔.๕๐ เมตร ปริมาณฝนสะสม ๑๒ ชั่วโมง ๘๘.๕ มิลลิเมตร ปริมาณฝนสะสม ๑๒ ชั่วโมง ๘๔.๐ มิลลิเมตร ปริมาณฝนสะสม ๑๒ ชั่วโมง ๙๓.๐ มิลลิเมตร ปริมาณฝนสะสม ๑๒ ชั่วโมง ๘๙.๕ มิลลิเมตร ปริมาณฝนสะสม ๑๒ ชั่วโมง ๑๐๐.๐ มิลลิเมตร ปริมาณฝนสะสม ๑๒ ชั่วโมง ๙๓.๐ มิลลิเมตร ปริมาณฝนสะสม ๑๒ ชั่วโมง ๑๐๓.๐ มิลลิเมตร ปริมาณฝนสะสม ๑๒ ชั่วโมง ๙๑.๕ มิลลิเมตร	๓ ก.ย.๖๗/๑๙.๐๘ น. ๓ ก.ย.๖๗/๒๐.๓๖ น. ๔ ก.ย.๖๗/๐๐.๓๙ น. ๔ ก.ย.๖๗/๐๑.๕๕ น. ๔ ก.ย.๖๗/๐๓.๕๗ น. ๔ ก.ย.๖๗/๐๓.๕๙ น. ๔ ก.ย.๖๗/๐๓.๕๙ น. ๔ ก.ย.๖๗/๐๓.๕๙ น. ๔ ก.ย.๖๗/๐๗.๐๙ น.

***สำนักงานทรัพยากรน้ำภาคที่ ๓ เกี่ยวข้องได้ดำเนินการแจ้งอาสาสมัครและเครือข่าย รวมถึงหน่วยงานที่เกี่ยวข้องในพื้นที่เสี่ยงภัยแล้ว

๑๑. พื้นที่ติดตามและเฝ้าระวังสถานการณ์ธรณีพิบัติภัย ณ วันที่ ๔ กันยายน ๒๕๖๗ (กรมทรัพยากรธรณี)

เนื่องจากในพื้นที่เสี่ยงภัยแผ่นดินถล่มมีฝนตกหนักต่อเนื่อง ประกอบกับมีพื้นที่คาดการณ์ปริมาณน้ำฝนที่อาจก่อให้เกิดแผ่นดินถล่มล่วงหน้า โดยเฉพาะในบริเวณภาคเหนือ จังหวัดเชียงใหม่ ตาก แม่ฮ่องสอน ภาคกลาง จังหวัดเพชรบุรี นครนายก ภาคตะวันออก จังหวัดระยอง จันทบุรี ตราด สระแก้ว ปราจีนบุรี และภาคใต้ จังหวัดชุมพร ระนอง พังงา ภูเก็ต กระบี่ ตรัง สตูล ศูนย์ปฏิบัติการธรณีพิบัติภัยจึงได้ทำการเฝ้าระวัง และติดตามสถานการณ์ธรณีพิบัติภัยแผ่นดินถล่มและน้ำป่าไหลหลากเป็นพิเศษและจะทำการแจ้งอาสาสมัครเครือข่ายในพื้นที่เสี่ยงภัยต่อไป

๑๒. เหตุการณ์วิกฤตน้ำปัจจุบัน ณ วันที่ ๔ กันยายน ๒๕๖๗ [๐๘.๐๐ น. - ๑๕.๐๐ น. (วันนี้)]

ไม่มีสถานการณ์

๑๓. สถานการณ์ภาวะน้ำท่วม และสถานการณ์ฝนแล้ง/ฝนทิ้งช่วง ณ วันที่ ๓ กันยายน ๒๕๖๗ (ปก.)

สถานการณ์สาธารณภัย

อุทกภัย ร่องมรสุมกำลังปานกลางพาดผ่านภาคเหนือตอนบน และตอนบนของภาคตะวันออกเฉียงเหนือเข้าสู่ห่อมความกดอากาศต่ำบริเวณประเทศเวียดนามตอนบนและอ่าวตังเกี๋ย ประกอบกับมรสุมตะวันตกเฉียงใต้ยังคงพัดปกคลุมทะเลอันดามัน ประเทศไทย และอ่าวไทย ในขณะที่มีแนวพัดสอบของลมตะวันออกเฉียงใต้และลมตะวันตกเฉียงใต้ในระดับบนปกคลุมภาคตะวันออกเฉียงเหนือ ทำให้เกิดน้ำท่วมฉับพลัน และน้ำป่าไหลหลาก ระหว่างวันที่ ๑๖ ส.ค.-๓ ก.ย. ๖๗ มีสถานการณ์ในพื้นที่ ๒๓ จ. (เชียงราย เชียงใหม่ พะเยา น่าน ลำพูน ลำปาง แพร่ อุตรดิตถ์ สุโขทัย พิษณุโลก นครสวรรค์ เพชรบูรณ์ เลย อุดรธานี หนองคาย หนองบัวลำภู ระยอง ภูเก็ตยะลา นครศรีธรรมราช พังงา ตรัง สตูล) ๑๐๗ อ. ๔๔๐ ต. ๒,๓๗๖ ม. บ้านเรือนได้รับผลกระทบ ๖๙,๕๕๗ ครัวเรือน มีผู้เสียชีวิตจากอุทกภัย ๑๑ ราย (เชียงราย ๒ ราย พะเยา ๔ ราย น่าน ๓ ราย แพร่ ๒ ราย ผู้เสียชีวิตจากอุทกภัยอยู่ระหว่างการตรวจสอบข้อเท็จจริง) มีผู้เสียชีวิตจากดินถล่ม ๑๓ ราย (ภูเก็ต) และมีผู้ได้รับบาดเจ็บ ๑๙ ราย ปัจจุบันยังคงมีสถานการณ์ในพื้นที่ ๔ จ. (เชียงราย สุโขทัย พิษณุโลก หนองคาย) ๑๘ อ. ๖๘ ต. ๑๗๖ ม. บ้านเรือนได้รับผลกระทบ ๒,๔๖๖ ครัวเรือน

๑๔. ลักษณะอากาศ ๗ วันข้างหน้า (ระหว่างวันที่ ๔ - ๑๐ กันยายน ๒๕๖๗)

ในช่วงวันที่ ๕ - ๗ ก.ย. ๖๗ ร่องมรสุมกำลังปานกลางพาดผ่านภาคเหนือ และภาคตะวันออกเฉียงเหนือของประเทศไทย ประกอบกับมรสุมตะวันตกเฉียงใต้กำลังค่อนข้างแรงพัดปกคลุมทะเลอันดามัน ภาคใต้ ภาคตะวันออก และอ่าวไทย ลักษณะเช่นนี้ทำให้ประเทศไทยมีฝนฟ้าคะนอง และมีฝนตกหนักบางแห่ง โดยมีฝนตกหนักมากบางพื้นที่ในภาคตะวันออก และภาคใต้

ส่วนในวันที่ ๘ - ๑๐ ก.ย. ๖๗ มรสุมตะวันตกเฉียงใต้กำลังค่อนข้างแรงที่พัดปกคลุมทะเลอันดามัน ภาคตะวันออก และอ่าวไทย เริ่มมีกำลังอ่อนลง ลักษณะเช่นนี้ทำให้บริเวณดังกล่าวมีฝนลดลง แต่ยังคงมีฝนตกหนักบางแห่งในภาคกลางรวมทั้งกรุงเทพมหานครและปริมณฑล ภาคตะวันออก ภาคใต้ฝั่งตะวันตก ในขณะที่พายุไต้ฝุ่น “ยาจิ” (YAGI) จะเคลื่อนขึ้นฝั่งประเทศเวียดนามตอนบน ลักษณะเช่นนี้ทำให้ภาคเหนือ และภาคตะวันออกเฉียงเหนือตอนบนมีฝนตกหนักมาก และลมกระโชกแรงบางแห่ง

สำหรับในช่วงวันที่ ๔ - ๘ ก.ย. ๖๗ คลื่นลมบริเวณทะเลอันดามันและอ่าวไทยจะมีกำลังแรงขึ้น โดยทะเลอันดามันและอ่าวไทยตอนบนมีคลื่นสูง ๒ - ๓ เมตร บริเวณที่มีฝนฟ้าคะนองคลื่นสูงมากกว่า ๓ เมตร ส่วนอ่าวไทยตอนล่างมีคลื่นสูง ๑ - ๒ เมตร บริเวณที่มีฝนฟ้าคะนองคลื่นสูงมากกว่า ๒ เมตร ส่วนในวันที่ ๙ - ๑๐ ก.ย. ๖๗ คลื่นลมบริเวณทะเลอันดามันและอ่าวไทยมีกำลังอ่อนลง โดยทะเลอันดามันตั้งแต่จังหวัดระนองขึ้นมาประมาณ ๒ เมตร ส่วนทะเลอันดามันตั้งแต่จังหวัดพังงาลงและอ่าวไทยมีคลื่นสูงไปมีคลื่นสูง ๑ - ๒ เมตร บริเวณที่มีฝนฟ้าคะนองคลื่นสูงมากกว่า ๒ เมตร

อนึ่ง พายุไต้ฝุ่น “ยาจิ” (YAGI) บริเวณทะเลจีนใต้ตอนบน มีแนวโน้มจะเคลื่อนผ่านเกาะไหหลำ ประเทศจีน และขึ้นฝั่งบริเวณประเทศเวียดนามตอนบน ในช่วงวันที่ ๖ - ๗ ก.ย. ๖๗ หลังจากนั้นจะอ่อนกำลังลงตามลำดับ ขอให้ผู้ที่เดินทางไปบริเวณดังกล่าวตรวจสอบสภาพอากาศก่อนออกเดินทางในระยะนี้ไว้ด้วย

๑๕. ความช่วยเหลือพื้นที่ประสบปัญหาภัยน้ำท่วมสะสมของกรมทรัพยากรน้ำ

ความช่วยเหลือในพื้นที่ประสบปัญหาภัยน้ำท่วม ตั้งแต่วันที่ ๑ ตุลาคม ๒๕๖๖ - ๔ กันยายน ๒๕๖๗

หน่วยงาน	จังหวัด	ปริมาณการสูบน้ำ (ลบ.ม.)	ปริมาณการแจกจ่ายน้ำสะอาด (ลิตร)	ประโยชน์ที่ได้รับ			
				อุปโภค-บริโภค		พื้นที่เกษตร (ไร่)	
				ครัวเรือน	ประชากร	ไร่	ชนิดพืช
สท.๑	ลำปาง	-	๖๐,๙๐๐	๖๕๗	๑,๗๖๘	-	-
	เชียงใหม่	๘๕,๕๐๐	๒,๔๐๐	๖๐๙	๑,๘๒๗	๑,๐๐๐	นาข้าว
	พะเยา	-	๖๐๐	-	-	-	-
สท.๒	กรุงเทพมหานคร	๑,๗๓๓,๔๐๐	-	๑,๙๐๐	๓,๗๐๐	-	-
	นครสวรรค์	๔๖๖,๕๖๐	-	๓๕๓	๑,๓๐๕	๒,๗๐๐	นาข้าว
	สระบุรี	๔๙๐,๘๖๐	-	๖,๘๐๐	๑๖,๐๐๐	๑๖,๐๐๐	นาข้าว
	เพชรบูรณ์	๓๘,๘๘๐	-	-	๗๐๐	-	-
สท.๓	สกลนคร	๓๕,๖๔๐	-	๒๐๐	๑,๐๐๐	๗๐๐	นาข้าว
	อุดรธานี	๖,๐๐๘,๔๐๐	-	๒๐,๔๒๐	๕๓,๙๔๒	-	-
สท.๔	ขอนแก่น	๙,๕๑๙,๖๐๐	-	๔๖,๗๓๔	๗๓,๔๐๒	-	-
	มหาสารคาม	๑๘๖,๐๐๐	-	๑๒๐	๔๙๐	-	-
สท.๕	นครราชสีมา	๑,๖๔๒,๓๒๐	-	๕,๕๒๙	๑๖,๙๓๑	-	-
สท.๖	ปราจีนบุรี	๑,๐๖๙,๑๒๐	-	๔๒๒	๑,๘๓๘	๗,๘๑๒	นาข้าว
	ระยอง	๖๑๖,๗๐๐	-	๑๗,๑๐๐	๕๐,๑๒๒	-	-
	สระแก้ว	๕๘๘,๒๐๐	-	๑,๑๘๑	๓,๓๗๖	๑,๔๐๐	นาข้าว
	ฉะเชิงเทรา	๑๑๒,๐๐๐	-	๘๕	๒๓๒	๑,๕๐๐	นาข้าว
สท.๗	ราชบุรี	๒,๙๕๗,๔๕๐	-	๒,๗๓๕	๘,๐๒๐	๓,๒๗๙	ฝรั่ง,มะพร้าว
	สุพรรณบุรี	๗๐๖,๗๔๐	-	๑,๘๑๗	๕,๙๕๙	๑๕,๐๐๐	นาข้าว
	นครปฐม	-	-	-	-	-	-
สท.๘	สงขลา	๑,๒๘๙,๕๒๐	-	๒,๗๘๙	๙,๗๘๕	๑๑,๑๒๕	สวนยางพารา สวนมะพร้าว ไร่นา กล้วย ปาล์ม

	พัทลุง	๔๔,๕๕๐	-	๑,๔๔๒	๕,๗๒๔	๓๑๕	สวนยางพารา สวนมะพร้าว ไร่นา กล้าย ปาล์ม บ้านเรือน เทศบาลเมืองพัทลุง
	ปัตตานี	๑๒๑,๕๐๐	-	๑,๔๐๐	๖,๐๐๐	๒,๘๐๐	ไร่อ้อย เลี้ยงสัตว์ (เบ็ด ไก่ แพะ)
สท.๙	อุตรดิตถ์	-	-	-	-	-	
	พิจิตร	-	-	-	-	-	
	สุโขทัย	๘๓๓,๑๐๐	๗๐๒	๘,๕๒๒	๑๖,๕๒๐	๑๐,๗๐๐	นาข้าว, ฝักบัวเมล็ด, มะม่วง, พืชผักสวนครัว
	พิษณุโลก	๙๕,๕๒๐	๕๐๔	-	๒,๘๔๖	-	-
	น่าน	๗๗,๗๖๐	๕๑๐	๑,๘๕๐	๔,๑๑๐	๑๖๐	ข้าวโพด, สวนลำไย, สวนยาง
	แพร่	๑๓,๕๐๐	๑,๐๐๒	๗๘๐	๓,๒๐๒	๑,๘๐๐	
สท.๑๐	ชุมพร	-	๑,๐๐๐	๖๐	๑๗๕	-	-
	ภูเก็ต	๕๘๖,๗๐๐	-	๑,๗๑๐	๕,๕๐๒	๓๐	
สท.๑๑	อุบลราชธานี	๑,๙๐๐,๘๐๐	-	๑๐,๘๙๖	๒๖,๐๔๑	-	-
	๓๑ จังหวัด	๓๑,๒๒๐,๓๒๐	๖๗,๖๑๘	๑๓๖,๑๑๑	๓๒๐,๕๑๗	๗๖,๓๒๑	-

จึงเรียนมาเพื่อโปรดทราบ

นายภาตล ถาวรฤชรัตน์
อธิบดีกรมทรัพยากรน้ำ
ประธานคณะทำงานศูนย์ปฏิบัติการ
ทรัพยากรธรรมชาติและสิ่งแวดล้อม (ด้านทรัพยากรน้ำ)