



รายงานการเฝ้าระวังติดตามสถานการณ์น้ำและความช่วยเหลือ
ศูนย์ปฏิบัติการทรัพยากรธรรมชาติและสิ่งแวดล้อม (ด้านทรัพยากรน้ำ)
กระทรวงทรัพยากรธรรมชาติและสิ่งแวดล้อม



กองวิเคราะห์และประเมินสถานการณ์น้ำ กรมทรัพยากรน้ำ

โทรศัพท์ ๐ ๒๒๗๑ ๖๐๐๐ ต่อ ๖๔๔๕ โทรสาร ๐ ๒๒๗๘ ๖๖๒๙ www.dwr.go.th IDLine: mekhalawoc Email: mekhala@dwr.mail.go.th

รายงานฉบับที่ ๔๔๔/๒๕๖๗

เวลา ๐๘.๐๐ น.

วันที่ ๖ กันยายน ๒๕๖๗

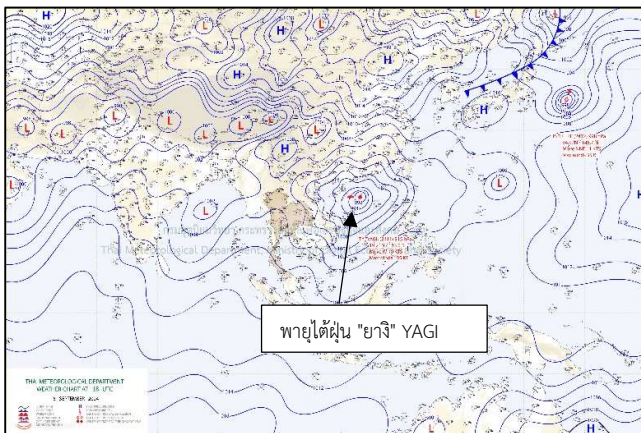
เรียน รมว.ทส. เลขาธิการ รมว.ทส. ที่ปรึกษา รมว.ทส. ปกท.ทส. รอง ปกท.ทส. อทน. อทบ. และหน่วยงานที่เกี่ยวข้อง

๑. สภาวะอากาศ เวลา ๐๕.๐๐ น. (กรมอุตุนิยมวิทยา)

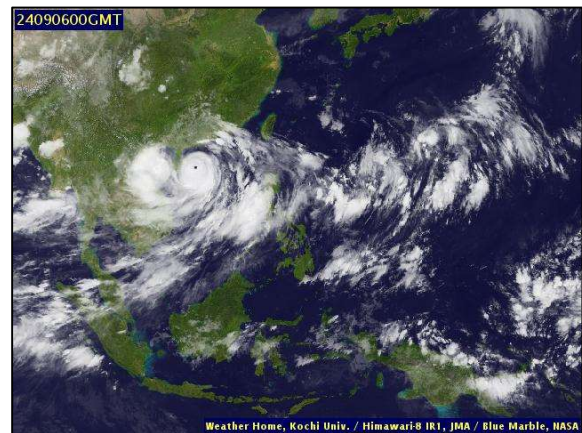
พยากรณ์อากาศ ๒๔ ชั่วโมงข้างหน้า ภาคตะวันออก และภาคใต้ฝั่งตะวันตกมีฝนตกหนักมากบางแห่ง ส่วนภาคตะวันออกเฉียงเหนือ ภาคตะวันออก และภาคใต้ฝั่งตะวันออกมีฝนตกหนักบางแห่ง ขอให้ประชาชนในบริเวณดังกล่าวระวังอันตรายจากฝนตกหนักและฝนที่ตกสะสมซึ่งอาจทำให้เกิดน้ำท่วมฉับพลันและน้ำป่าไหลหลาก โดยเฉพาะพื้นที่ลาดเชิงเขาใกล้ทางน้ำไหลผ่านและพื้นที่ลุ่ม รวมถึงระวังอันตรายจากลมกระโชกแรงที่อาจจะเกิดขึ้นไว้ด้วย ทั้งนี้เนื่องจากมรสุมตะวันตกเฉียงใต้กำลังค่อนข้างแรงพัดปกคลุมทะเลอันดามัน ประเทศไทย และอ่าวไทย

สำหรับคลื่นลมบริเวณทะเลอันดามันและอ่าวไทยตอนบนมีกำลังค่อนข้างแรง โดยมีคลื่นสูง ๒-๓ เมตร บริเวณที่มีฝนฟ้าคะนองคลื่นสูงมากกว่า ๓ เมตร ส่วนอ่าวไทยตอนล่าง มีคลื่นสูง ๑-๒ เมตร ห่างฝั่งและบริเวณที่มีฝนฟ้าคะนองคลื่นสูงมากกว่า ๒ เมตร ขอให้ชาวเรือในบริเวณดังกล่าวเดินเรือด้วยความระมัดระวังและหลีกเลี่ยงการเดินเรือในบริเวณที่มีฝนฟ้าคะนอง ส่วนเรือเล็กบริเวณทะเลอันดามันและอ่าวไทยตอนบนควรออกจากฝั่งจนถึงวันที่ ๘ ก.ย. ๖๗ นี้ไว้ด้วย

อนึ่ง พายุไต้ฝุ่น “ยาจิก” (YAGI) ปกคลุมบริเวณทะเลจีนใต้ตอนบน คาดว่าจะเคลื่อนผ่านเกาะไหหลำ ประเทศจีน และขึ้นฝั่งบริเวณประเทศเวียดนามตอนบน ในวันที่ ๗ ก.ย. ๖๗ หลังจากนั้นจะอ่อนกำลังลงเป็นพายุโซนร้อน และพายุดีเปรสชันตามลำดับ ลักษณะเช่นนี้จะทำให้ภาคเหนือและภาคตะวันออกเฉียงเหนือตอนบนมีฝนตกหนัก และลมกระโชกแรงบางแห่ง ในช่วงวันที่ ๗-๘ ก.ย. ๖๗

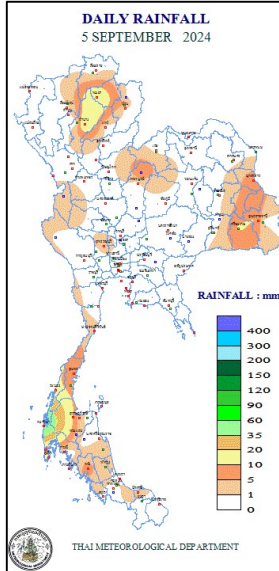


แผนที่อากาศ วันที่ ๖ ก.ย. ๒๕๖๗ เวลา ๐๑.๐๐ น.



ภาพถ่ายดาวเทียม วันที่ ๖ ก.ย. ๒๕๖๗ เวลา ๐๗.๐๐ น.

๒. ปริมาณฝนสะสม ณ เวลา ๐๗.๐๐ น.(เมื่อวาน) - ๐๗.๐๐ น.(วันนี้) (กรมอุตุนิยมวิทยา)



จุดตรวจวัด	ปริมาณฝน (มม.)
จ.พังงา (ตะกั่วป่า)	๖๖.๐
จ.ขอนแก่น	๓๑.๒
จ.ระนอง	๒๖.๓
จ.อำนาจเจริญ	๒๑.๖
จ.มหาสารคาม	๑๔.๗
จ.ภูเก็ต	๑๔.๒
จ.อุบลราชธานี (สภข.)	๑๒.๓

๓. ปริมาณฝนสะสมของพื้นที่ลาดเชิงเขา ๑๒ ชม. ที่ผ่านมา (กรมทรัพยากรน้ำ)

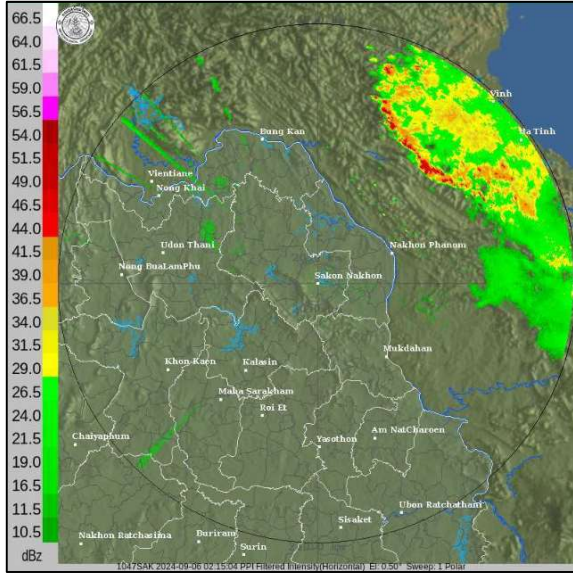
รหัสสถานี	จุดตรวจวัด	ปริมาณฝน (มม./๑๒ ชม.)
STN๐๘๘๕	บ้านแม่เตินเหนือ ต.แม่ถอด อ.เถิน จ.ลำปาง	๘๓.๕
STN๐๑๘๕	บ้านน้ำมิต ต.เปือ อ.เชียงกลาง จ.น่าน	๖๐.๕
STN๑๓๓๒	บ้านปางกุ่ม ต.แม่ปะ อ.เถิน จ.ลำปาง	๕๘.๕
STN๑๓๓๐	บ้านท่าอุตม ต.แม่ปะ อ.เถิน จ.ลำปาง	๕๒.๐
STN๑๔๘๕	บ้านเกษนาค้อ ต.ปรือใหญ่ อ.ซุนธุ์ จ.ศรีสะเกษ	๔๑.๕
STN๑๔๔๔	บ้านป่าคา ต.แม่พุง อ.วังชิ้น จ.แพร่	๓๘.๕
STN๑๒๑๐	บ้านปันเงิน ต.แม่เก็ง อ.วังชิ้น จ.แพร่	๓๘.๕
STN๑๘๒๓	บ้านปางคาม ต.ปางมะผ้า อ.ปางมะผ้า จ.แม่ฮ่องสอน	๓๗.๐
STN๐๘๗๖	บ้านหัวน้ำพัฒนา ต.แม่มอก อ.เถิน จ.ลำปาง	๓๖.๕
STN๑๑๖๓	บ้านแม่บอนใต้ ต.บ้านปวง อ.ทุ่งหัวช้าง จ.ลำพูน	๓๕.๕

๔. ค่าความชื้นในดิน (กรมทรัพยากรน้ำ/คณะกรรมการแม่น้ำโขง)

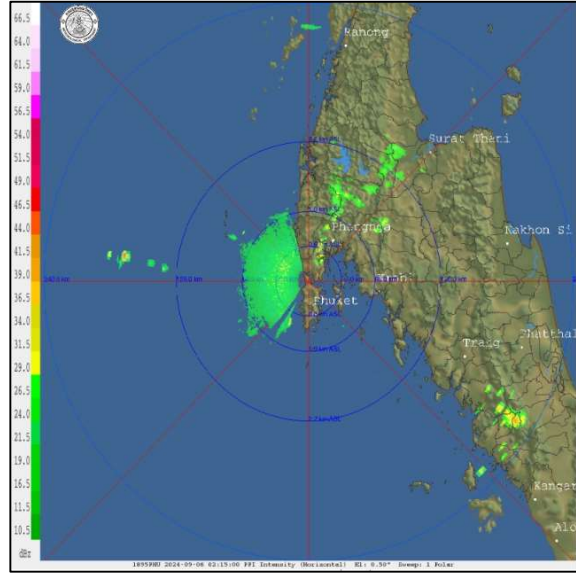
ภูมิภาค	ความชื้นในดิน [-] ๑๘ ก.ค. ๖๗	ความชื้นในดิน [-] ๑๘ ส.ค. ๖๗	แนวโน้ม
เหนือ	ค่าความชื้นในดินน้อย	ค่าความชื้นในดินมากที่สุด	เพิ่มขึ้น
กลาง	ค่าความชื้นในดินมาก	ค่าความชื้นในดินมาก	เพิ่มขึ้น
ตะวันออกเฉียงเหนือ	ค่าความชื้นในดินมาก	ค่าความชื้นในดินมาก	เพิ่มขึ้น
ตะวันออก	ค่าความชื้นในดินปานกลาง	ค่าความชื้นในดินมาก	เพิ่มขึ้น
ตะวันตก	ค่าความชื้นในดินน้อย	ค่าความชื้นในดินมาก	เพิ่มขึ้น
ใต้	ค่าความชื้นในดินปานกลาง	ค่าความชื้นในดินมาก	เพิ่มขึ้น

หมายเหตุ : ความชื้นในดิน ๕ ระดับ มากสุด มาก ปานกลาง น้อย น้อยสุด

๕. เรดาร์ตรวจอากาศ ณ วันที่ ๖ กันยายน ๒๕๖๗ (กรมอุตุนิยมวิทยา)



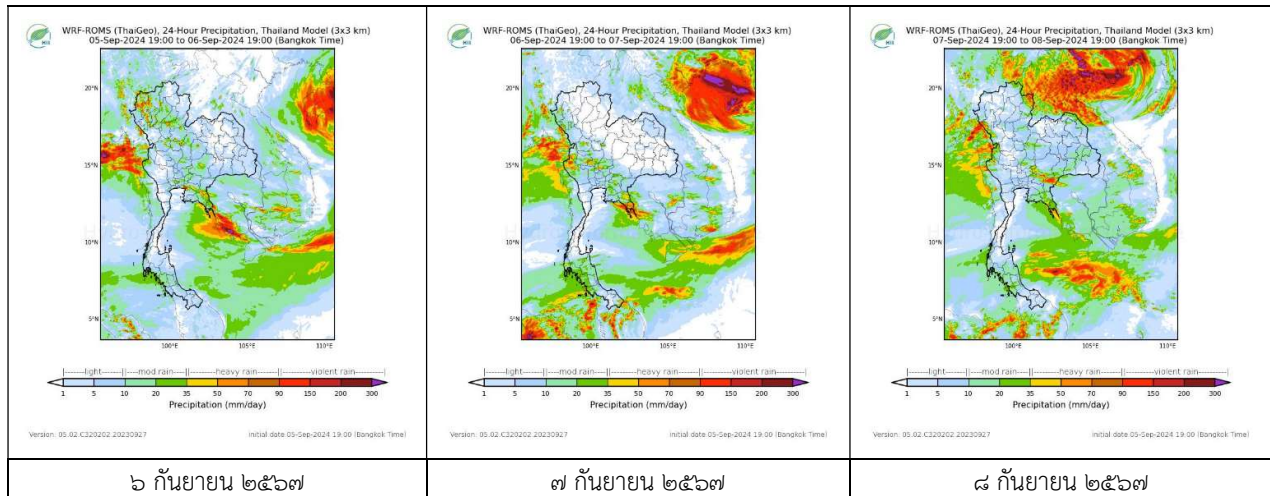
สถานีสกลนคร เวลา ๐๙.๑๕ น.



สถานีภูเก็ต เวลา ๐๙.๑๕ น.

จากเรดาร์ตรวจอากาศพบกลุ่มเมฆฝนบริเวณภาคตะวันออกเฉียงเหนือ และภาคใต้ของประเทศไทย

๖. แผนภาพคาดการณ์ฝนล่วงหน้า ๓ วัน (สถาบันสารสนเทศทรัพยากรน้ำ (องค์การมหาชน))



๗. สถานการณ์น้ำในแหล่งเก็บกักน้ำ ณ วันที่ ๕ กันยายน ๒๕๖๗ (กรมชลประทาน กรมทรัพยากรน้ำ และสทช.)

๗.๑ ปริมาณน้ำในอ่างฯ ๔๕,๖๔๗ ล้าน ลบ.ม. คิดเป็นร้อยละ ๖๔ (ปริมาณน้ำใช้การได้ ๒๒,๑๐๙ ล้าน ลบ.ม. คิดเป็นร้อยละ ๔๗) ปริมาณน้ำในอ่างฯ เทียบกับปี ๒๕๖๖ (๓๙,๘๓๓ ล้าน ลบ.ม. คิดเป็นร้อยละ ๕๖ มากกว่าปี ๒๕๖๖ จำนวน ๕,๘๑๕ ล้าน ลบ.ม. ปริมาณน้ำไหลลงอ่างฯ จำนวน ๓๒๕.๔๕ ล้าน ลบ.ม. ปริมาณน้ำระบายจำนวน ๑๒๘.๕๖ ล้าน ลบ.ม. สามารถรับน้ำได้อีก ๒๕,๒๗๙ ล้าน ลบ.ม.

อ่างเก็บน้ำ	ความจุที่ รณก. (ล้าน ลบ.ม.)	ปริมาตร น้ำในอ่าง		ปริมาตร น้ำใช้การได้		ปริมาตร น้ำไหลลงอ่าง		ปริมาตร น้ำระบาย		ปริมาตรน้ำ รับได้อีก (ล้าน ม. ^๓) (ความจุที่ รณก. - ปริมาตรน้ำ ปัจจุบัน)
		ปริมาตร (ล้าน ม. ^๓)	% น้ำ เก็บ กัก	ปริมาตร (ล้าน ม. ^๓)	% น้ำใช้ การ	วันนี้ (ล้าน ม. ^๓)	เมื่อวาน (ล้าน ม. ^๓)	วันนี้ (ล้าน ม. ^๓)	เมื่อวาน (ล้าน ม. ^๓)	
๑.ภูมิพล	๑๓,๔๖๒	๖,๔๕๙	๔๘	๒,๖๕๙	๒๘	๕๐.๔๓	๕๗.๐๖	๓.๐๑	๓.๐๐	๗,๐๐๓
๒.สิริกิติ์	๙,๕๑๐	๗,๔๘๖	๗๙	๔,๖๓๖	๗๐	๔๒.๖๕	๕๔.๐๔	๕.๐๐	๕.๐๐	๒,๐๒๔
๓.จุฬารัตน์	๑๖๔	๗๕	๔๖	๓๘	๓๐	๐.๑๘	๐.๖๒	๐.๐๐	๐.๐๐	๘๙
๔.อุบลรัตน์	๒,๔๓๑	๘๓๑	๓๔	๒๕๐	๑๓	๕๒.๓๐	๕๑.๓๙	๑๘.๕๓	๑๘.๕๔	๑,๖๐๐

๕.ลำปาง	๑,๙๘๐	๑,๒๒๒	๖๒	๑,๑๒๒	๖๐	๑๐.๗๓	๒๖.๑๓	๙.๘๒	๙.๗๕	๗๕๘
๖.สุรินทร์	๑,๙๖๖	๑,๒๐๐	๖๑	๓๖๙	๓๒	๒๐.๗๕	๑๖.๓๖	๑.๐๐	๑.๐๐	๗๖๖
๗.ป่าสักชลสิทธิ์	๙๖๐	๒๗๗	๒๙	๒๗๔	๒๙	๑๗.๗๙	๑๓.๓๒	๑๐.๔๒	๑๒.๑๓	๖๘๓
๘.ศรีนครินทร์	๑๗,๗๔๕	๑๓,๕๗๘	๗๗	๓,๓๑๓	๔๔	๒๑.๐๑	๒๔.๔๕	๗.๐๐	๗.๐๐	๔,๑๖๗
๙.วชิราลงกรณ	๘,๘๖๐	๖,๘๗๔	๗๘	๓,๘๖๒	๖๖	๓๗.๒๒	๔๐.๗๒	๒๒.๙๕	๒๓.๑๔	๑,๙๘๖
๑๐.ขุนด่านปราการชล	๒๒๔	๑๔๑	๖๓	๑๓๖	๖๒	๓.๖๓	๑.๔๗	๐.๐๙	๐.๘๐	๘๓
๑๑.รัชชประภา	๕,๖๓๙	๓,๔๐๔	๖๐	๒,๐๕๓	๔๘	๑๓.๔๘	๒๓.๗๙	๕.๑๗	๔.๙๐	๒,๒๓๕
๑๒.บางยาง	๑,๔๕๔	๖๙๙	๔๘	๔๒๓	๓๖	๑.๖๙	๑.๓๕	๓.๐๑	๓.๐๓	๗๕๕

๗.๒ อย่างเก็บน้ำขนาดกลาง ๔๓๕ แห่ง มีปริมาณน้ำ ๒,๙๕๑ ล้าน ลบ.ม. (๕๕%) ปริมาณน้ำใช้การ ๒,๕๔๙ ล้าน ลบ.ม. (๕๑%)

๗.๓ แหล่งน้ำในพื้นที่นอกเขตชลประทาน ๑๐๒,๐๙๙ แห่ง มีปริมาณน้ำรวม ๕,๒๗๔ ล้าน ลบ.ม. (๖๒%)

๗.๔ แหล่งน้ำขนาดเล็กนอกเขตชลประทาน ๒๗๓ แห่ง ตรวจสอบโดยกรมทรัพยากรน้ำ เริ่มต้นฤดูฝน มีปริมาณน้ำ ๒๐๗.๑ ล้าน ลบ.ม.

(๕๔%) ปริมาณน้ำปัจจุบัน ๔๐๖.๔ ล้าน ลบ.ม. (๗๗.๐%)

ภูมิภาค	จำนวน (แห่ง)	ปริมาณรวม (ล้าน ลบ.ม.)	ปริมาณน้ำ (ล้าน ลบ.ม.)							
			เดือน						ปัจจุบัน	
			ก.พ. ๒๕๖๗	มี.ค. ๒๕๖๗	เม.ย. ๒๕๖๗	พ.ค. ๒๕๖๗	มิ.ย. ๒๕๖๗	ก.ค. ๒๕๖๗	๑๓ ส.ค. ๖๗	ร้อยละ
เหนือ	๑๗,๒๔๙	๙๙๒	๘๖๘	๘๕๑	๕๙๖	๕๖๓	๕๗๐	๕๘๓	๖๒๖	๖๓
ตะวันออกเฉียงเหนือ	๕๔,๕๕๗	๔,๓๘๒	๓,๖๐๙	๓,๖๐๙	๒,๓๙๓	๒,๒๕๘	๒,๒๖๖	๒,๘๑๐	๒,๘๕๖	๖๕
กลาง	๑๖,๓๖๗	๑,๕๗๔	๘๕๕	๗๘๘	๕๘๒	๕๖๗	๕๓๘	๖๗๒	๗๒๒	๔๕
ตะวันออก	๗,๘๐๔	๙๙๒	๘๙๐	๘๙๐	๔๕๖	๔๘๓	๕๓๕	๗๗๔	๗๙๑	๗๙
ตะวันตก	๒,๕๐๖	๑๙๒	๙๙	๙๙	๕๐	๔๕	๔๒	๔๕	๔๗	๒๔
ใต้	๓,๖๒๖	๓๓๘	๒๘๕	๒๗๕	๒๐๓	๑๗๐	๑๕๒	๑๔๗	๑๔๖	๔๓
รวม	๑๐๒,๐๙๙.๐๐	๘,๔๗๐	๖,๖๐๖	๖,๕๑๒	๔,๒๘๐	๔,๐๘๖	๔,๑๐๓	๕,๐๓๑	๕,๑๘๘	๖๑

๘. สถานการณ์น้ำในประเทศ ณ วันที่ ๓ - ๖ กันยายน ๒๕๖๗ (กรมชลประทาน)

สถานี	แม่น้ำ	อำเภอ	จังหวัด	ระดับตลิ่ง (ม.รทก.)	ระดับน้ำ (ม.รทก.)				แนวโน้ม	เปรียบเทียบระดับตลิ่ง
					อังคาร	พุธ	พฤหัสบดี	ศุกร์		
					๓ ก.ย.	๔ ก.ย.	๕ ก.ย.	๖ ก.ย.		
P.๑	ปิง	เมือง	เชียงใหม่	๓.๗๐	๒.๓๓	๒.๑๐	๑.๙๘	๒.๐๑	เพิ่มขึ้น	-๑.๖๙
W.๑C	วัง	เมือง	ลำปาง	๕.๒๐	๒.๐๔	๒.๒๐	๒.๑๖	๒.๐๓	ลดลง	-๓.๑๗
Y.๑๖	ยม	บางระกำ	พิษณุโลก	๗.๓๐	๘.๒๒	๘.๓๑	๘.๓๘	๘.๔๘	เพิ่มขึ้น	๑.๑๘
N.๗A	น่าน	เมือง	พิจิตร	๙.๘๗	๘.๖๘	๘.๕๐	๘.๒๕	๗.๙๓	ลดลง	-๑.๙๔
C.๒	เจ้าพระยา	เมือง	นครสวรรค์	๒๕.๗๐	๒๑.๖๒	๒๑.๕๖	๒๑.๕๐	๒๑.๔๗	ลดลง	-๔.๒๓
C.๑๓	เจ้าพระยา	สรรพยา	ชัยนาท	๑๖.๓๔	๑๒.๖๔	๑๒.๘๒	๑๒.๘๒	๑๒.๘๒	ทรงตัว	-๓.๕๒
M.๖A	มูล	สตึก	บุรีรัมย์	๗.๙๕	๐.๙๘	๐.๘๒	๐.๗๕	๑.๐๖	เพิ่มขึ้น	-๖.๘๙
M.๑๙๑	ลำตะคอง	เมือง	นครราชสีมา	๓.๕๐	๑.๔๐	๑.๔๙	๑.๒๕	๑.๔๒	เพิ่มขึ้น	-๒.๐๘
M.๗	มูล	เมือง	อุบลราชธานี	๗.๐๐	๓.๓๔	๓.๔๓	๓.๔๘	๓.๖๑	เพิ่มขึ้น	-๓.๓๙
M.๖๙	ลำเซบก	ทรายมูล	อุบลราชธานี	๙.๗๐	๓.๗๓	๓.๕๓	๓.๕๔	๓.๗๒	เพิ่มขึ้น	-๕.๙๘
X.๖๔	คลองท่าแซะ	ท่าแซะ	ชุมพร	๑๗.๑๓	๘.๓๓	๘.๓๔	๘.๓๒	๘.๓๐	ลดลง	-๘.๘๓
X.๑๔๙	คลองกลาย	นบพิตำ	นครศรีธรรมราช	๓๓.๙๖	๒๗.๑๓	๒๗.๑๓	๒๗.๑๒	๒๗.๒๒	เพิ่มขึ้น	-๖.๗๔
X.๒๗๔	แม่น้ำโก-ลก	แว้ง	นราธิวาส	๒๓.๕๐	๑๘.๒๘	๑๘.๒๗	๑๘.๒๕	๑๘.๓๔	เพิ่มขึ้น	-๕.๑๖
X.๓๗A	แม่น้ำตาปี	พระแสง	สุราษฎร์ธานี	๑๑.๗๐	๖.๐๔	๖.๑๖	๖.๒๑	๖.๒๕	เพิ่มขึ้น	-๕.๔๕

*** ยังไม่ได้รับรายงาน

๙. สถานการณ์น้ำในพื้นที่ลุ่มน้ำโขง ณ วันที่ ๖ กันยายน ๒๕๖๗ (คณะกรรมการจัดการแม่น้ำโขง)

สถานี	ระดับ อ้างอิง (ม.รทก.)	ระดับ ตลิ่ง (ม.)	ระดับน้ำ (ม.)					เปรียบเทียบ ระดับ ตลิ่ง (ม.)	ผลต่างของระดับน้ำ (ม.)		แนวโน้ม
			๒ ก.ย	๓ ก.ย	๔ ก.ย	๕ ก.ย	๖ ก.ย		๓ วัน ย้อนหลัง	๕ วัน ย้อนหลัง	
อ.เชียงแสน จ.เชียงราย	๓๕๗.๑๑๐	๑๒.๘๐	๕.๑๓	๕.๐๑	๔.๙๘	๔.๘๐	๔.๖๓	-๘.๑๗	-๐.๓๕	-๐.๕๐	ถดถอย
อ.เชียงคาน จ.เลย	๑๙๔.๑๑๘	๑๖.๐๐	๑๒.๑๓	๑๑.๙๕	๑๑.๕๕	๑๑.๔๑	๑๑.๐๖	-๔.๙๔	-๐.๔๙	-๑.๐๗	ถดถอย
อ.เมือง จ.หนองคาย	๑๕๓.๖๔๘	๑๒.๒๐	๑๐.๖๗	๑๐.๓๔	๑๐.๐๗	๙.๖๓	๙.๔๕	-๒.๗๕	-๐.๖๒	-๑.๒๒	ถดถอย
อ.เมือง จ.นครพนม	๑๓๒.๖๘๐	๑๒.๐๐	๑๐.๕๘	๑๐.๒๕	๙.๙๕	๙.๗๓	๙.๕๐	-๒.๕๐	-๐.๔๕	-๑.๐๘	ถดถอย
อ.เมือง จ.มุกดาหาร	๑๒๔.๒๑๙	๑๒.๕๐	๑๐.๐๒	๙.๗๔	๙.๔๐	๙.๑๙	๘.๙๖	-๓.๕๔	-๐.๔๔	-๑.๐๖	ถดถอย
อ.โขงเจียม จ.อุบลราชธานี	๘๙.๐๓๐	๑๔.๕๐	๑๐.๙๙	๑๐.๙๖	๑๐.๗๒	๑๐.๕๘	๑๐.๓๔	-๔.๑๖	-๐.๓๘	-๐.๖๕	ถดถอย

***ไม่มีสถานการณ์

๑๐. สถานการณ์เตือนภัย Early Warning ณ วันที่ ๖ กันยายน ๒๕๖๗ (กรมทรัพยากรน้ำ)

การแจ้งเตือน	สถานี	การแจ้งเตือน	ช่วงเวลา
เตือนสีแดง (อพยพ)	-	-	-
เตือนสีเหลือง (เตือนภัย)	บ้านท่าแพเหนือ ตำบลสระ อำเภอลำทะเมนชัย จังหวัดพะเยา	ค่าระดับน้ำ ๖.๑๗ เมตร ระดับวิกฤติ ๗.๐๐ เมตร	๕ ก.ย. ๖๗/๑๖.๑๐ น.
เตือนสีเขียว (เฝ้าระวัง)	บ้านเปียงซ้อ ตำบลขุนน้ำน่าน อำเภอเฉลิมพระเกียรติ จังหวัดน่าน บ้านวังขวัญ ตำบลพากท่า อำเภอพากท่า จังหวัดอุตรดิตถ์ บ้านแม่สาย (บ้านถ้ำผาจม) ต.เวียงพางคำ อ.แม่สาย จ.เชียงราย บ้านปากท ตำบลลี่ อำเภอลี่ จังหวัดลำพูน	ปริมาณฝนสะสม ๑๒ ชั่วโมง ๙๐.๐ มิลลิเมตร ค่าระดับน้ำ ๓.๕๕ เมตร ระดับวิกฤติ ๔.๖๐ เมตร ค่าระดับน้ำ ๑.๙๐ เมตร ระดับวิกฤติ ๒.๙๐ เมตร ค่าระดับน้ำ ๒.๔๒ เมตร ระดับวิกฤติ ๔.๕๐ เมตร	๕ ก.ย. ๖๗/๑๕.๕๕ น. ๕ ก.ย. ๖๗/๒๒.๒๘ น. ๖ ก.ย. ๖๗/๑๑.๑๕ น. ๖ ก.ย. ๖๗/๑๒.๒๗ น.

***สำนักงานทรัพยากรน้ำภาคที่เกี่ยวข้องได้ดำเนินการแจ้งอาสาสมัครและเครือข่าย รวมถึงหน่วยงานที่เกี่ยวข้องในพื้นที่เสี่ยงภัยแล้ว

๑๑. พื้นที่ติดตามและเฝ้าระวังสถานการณ์ธรณีพิบัติภัย ณ วันที่ ๖ กันยายน ๒๕๖๗ (กรมทรัพยากรธรณี)

เนื่องจากในพื้นที่เสี่ยงภัยแผ่นดินถล่มมีฝนตกหนักต่อเนื่อง ประกอบกับมีพื้นที่คาดการณ์ปริมาณน้ำฝนที่อาจก่อให้เกิดแผ่นดินถล่มล่วงหน้า โดยเฉพาะในบริเวณภาคเหนือ จังหวัดตาก เชียงใหม่ ภาคกลาง จังหวัดกาญจนบุรี ภาคตะวันออก จังหวัดระยอง จันทบุรี ตราด และภาคใต้ จังหวัดระนอง ศูนย์ปฏิบัติการธรณีพิบัติภัยจึงได้ทำการเฝ้าระวังและติดตามสถานการณ์ธรณีพิบัติภัยแผ่นดินถล่มและน้ำป่าไหลหลากเป็นพิเศษ และจะทำการแจ้งอาสาสมัครเครือข่ายในพื้นที่เสี่ยงภัยต่อไป

๑๒. เหตุการณ์วิกฤติน้ำปัจจุบัน ณ วันที่ ๖ กันยายน ๒๕๖๗ [๑๕.๐๐ น. (เมื่อวาน) - ๐๘.๐๐ น. (วันนี้)]

จ.พระนครศรีอยุธยา สถานการณ์น้ำท่วมในจังหวัดพระนครศรีอยุธยาเริ่มส่งผลกระทบเป็นวงกว้าง โดยเฉพาะชุมชนริมคลอง ริมแม่น้ำสายต่างๆ ถนนในชุมชนริมแม่น้ำเริ่มถูกตัดขาด โดยล่าสุดได้รับผลกระทบน้ำล้นตลิ่ง จำนวน ๗ อำเภอ ๗๑ ตำบล ๓๓๙ หมู่บ้าน ๑๐,๐๒๘ ครัวเรือน ได้แก่ อำเภอสนา อำเภอบางบาล อำเภอฟักไถ่ อำเภอบางไทร อำเภพระนครศรีอยุธยา อำเภอบางปะอิน และอำเภอบางปะหัน สถานที่ราชการ ๑๒ แห่ง วัด ๖ แห่ง โรงเรียน ๕ แห่ง เส้นทางคมนาคมถนนภายในหมู่บ้าน ๒ สาย โดยในพื้นที่หมู่ที่ ๔ ตำบลหัวเวียง อำเภอสนา จังหวัดพระนครศรีอยุธยา ระดับน้ำได้ล้นตลิ่งท่วมถนนในชุมชนบ้านเรือนริมแม่น้ำแม่น้ำน้อยต้องใช้เรือเป็นพาหนะในการเดินทางเข้าออกจากบ้าน รถยนต์ รถจักรยานยนต์ต้องเริ่มนำมาจอดบนถนน (ไทยรัฐ ออนไลน์)

๑๓. สถานการณ์ภาวะน้ำท่วม และสถานการณ์ฝนแล้ง/ฝนทิ้งช่วง ณ วันที่ ๖ กันยายน ๒๕๖๗ (ปก.)

สถานการณ์สาธารณภัย

อุทกภัย ร่องมรสุมกำลังปานกลางพาดผ่านภาคเหนือตอนบน และตอนบนของภาคตะวันออกเฉียงเหนือเข้าสู่ห้วงมความกดอากาศต่ำบริเวณประเทศเวียดนามตอนบนและอ่าวตังเกี๋ย ประกอบกับมรสุมตะวันตกเฉียงใต้ยังคงพัดปกคลุมทะเลอันดามัน ประเทศไทย และอ่าวไทย ในขณะที่มีแนวพัดสอของลมตะวันออกเฉียงใต้และลมตะวันตกเฉียงใต้ในระดับบนปกคลุมภาคตะวันออกเฉียงเหนือ ทำให้เกิดน้ำท่วมฉับพลันและน้ำป่าไหลหลาก ระหว่างวันที่ ๑๖ ส.ค.-๖ ก.ย. ๖๗ มีสถานการณ์ในพื้นที่ ๒๖ จ. (เชียงราย เชียงใหม่ พะเยา น่าน ลำพูน ลำปางแพร่ อุตรดิตถ์ สุโขทัย พิษณุโลก นครสวรรค์ เพชรบูรณ์ เลย อุดรธานี หนองคาย หนองบัวลำภู ปรจจินบุรี อ่างทอง พระนครศรีอยุธยา ระยอง ภูเก็ต ยะลา นครศรีธรรมราช พังงา ตรัง สตูล) ๑๑๗ อ. ๕๑๖ ต. ๒,๗๑๒ ม. บ้านเรือนได้รับผลกระทบ ๗๘,๘๐๐ ครัวเรือน มีผู้เสียชีวิตจากอุทกภัย ๑๑

ราย (เชียงใหม่ ๒ ราย พะเยา ๔ ราย น่าน ๓ ราย แพร่ ๒ ราย ผู้เสียชีวิตจากอุทกภัยอยู่ระหว่างการตรวจสอบข้อเท็จจริง) มีผู้เสียชีวิตจากดินถล่ม ๑๓ ราย (ภูเก็ต) และมีผู้ได้รับบาดเจ็บ ๑๙ ราย ปัจจุบันยังคงมีสถานการณ์ในพื้นที่ ๔ จ. (เชียงใหม่ สุโขทัย พิษณุโลก นครสวรรค์) ๑๒ อ. ๓๑ ต. ๑๐๓ ม. บ้านเรือนได้รับผลกระทบ ๑,๔๖๙ ครัวเรือน

๑๔. ลักษณะอากาศ ๗ วันข้างหน้า (ระหว่างวันที่ ๕ - ๑๑ กันยายน ๒๕๖๗)

ในช่วงวันที่ ๕ - ๗ ก.ย. ๖๗ ร่องมรสุมกำลังปานกลางพาดผ่านภาคเหนือ และภาคตะวันออกเฉียงเหนือของประเทศไทย ประกอบกับมรสุมตะวันตกเฉียงใต้กำลังค่อนข้างแรงพัดปกคลุมทะเลอันดามัน ภาคใต้ ภาคตะวันออก และอ่าวไทย ลักษณะเช่นนี้ทำให้ประเทศไทยมีฝนฟ้าคะนอง และมีฝนตกหนักบางแห่ง โดยมีฝนตกหนักมากบางพื้นที่ในภาคตะวันออก และภาคใต้

ส่วนในวันที่ ๘ - ๑๑ ก.ย. ๖๗ มรสุมตะวันตกเฉียงใต้กำลังค่อนข้างแรงที่พัดปกคลุมทะเลอันดามัน ภาคตะวันออก และอ่าวไทย เริ่มมีกำลังอ่อนลง ลักษณะเช่นนี้ทำให้บริเวณดังกล่าวมีฝนลดลง แต่ยังคงมีฝนตกหนักบางแห่งในภาคกลางรวมทั้งกรุงเทพมหานครและปริมณฑล ภาคตะวันออก ภาคใต้ฝั่งตะวันตก ในขณะที่พายุไต้ฝุ่น “ยาจิ” (YAGI) จะเคลื่อนขึ้นฝั่งประเทศเวียดนามตอนบน ลักษณะเช่นนี้ทำให้ภาคเหนือ และภาคตะวันออกเฉียงเหนือตอนบนมีฝนตกหนักมาก และลมกระโชกแรงบางแห่ง

สำหรับในช่วงวันที่ ๕ - ๘ ก.ย. ๖๗ คลื่นลมบริเวณทะเลอันดามันและอ่าวไทยจะมีกำลังแรงขึ้น โดยทะเลอันดามันและอ่าวไทยตอนบนมีคลื่นสูง ๒ - ๓ เมตร บริเวณที่มีฝนฟ้าคะนองคลื่นสูงมากกว่า ๓ เมตร ส่วนอ่าวไทยตอนล่างมีคลื่นสูง ๑ - ๒ เมตร บริเวณที่มีฝนฟ้าคะนองคลื่นสูงมากกว่า ๒ เมตร ส่วนในวันที่ ๙ - ๑๑ ก.ย. ๖๗ คลื่นลมบริเวณทะเลอันดามันและอ่าวไทยมีกำลังอ่อนลง โดยทะเลอันดามันตั้งแต่จังหวัดระนองขึ้นมาประมาณ ๒ เมตร ส่วนทะเลอันดามันตั้งแต่จังหวัดพังงาลงและอ่าวไทยมีคลื่นสูงไปมีคลื่นสูง ๑ - ๒ เมตร บริเวณที่มีฝนฟ้าคะนองคลื่นสูงมากกว่า ๒ เมตร

อนึ่ง พายุไต้ฝุ่น “ยาจิ” (YAGI) บริเวณทะเลจีนใต้ตอนบน มีแนวโน้มจะเคลื่อนผ่านเกาะไหหลำ ประเทศจีน และขึ้นฝั่งบริเวณประเทศเวียดนามตอนบน ในช่วงวันที่ ๖ - ๗ ก.ย. ๖๗ หลังจากนั้นจะอ่อนกำลังลงเป็นพายุโซนร้อนและพายุดีเปรสชันตามลำดับ ขอให้ผู้ที่จะเดินทางไปบริเวณดังกล่าวตรวจสอบสภาพอากาศก่อนออกเดินทางในระยะนี้ไว้ด้วย

๑๕. ความช่วยเหลือในพื้นที่ประสบปัญหาภัยน้ำท่วมสะสมของกรมทรัพยากรน้ำ

ความช่วยเหลือในพื้นที่ประสบปัญหาภัยน้ำท่วม ตั้งแต่วันที่ ๑ ตุลาคม ๒๕๖๖ - ๕ กันยายน ๒๕๖๗

หน่วยงาน	จังหวัด	ปริมาณการ สูบน้ำ (ลบ.ม.)	ปริมาณการ แจกจ่ายน้ำ สะอาด (ลิตร)	ประโยชน์ที่ได้รับ			
				อุปโภค-บริโภค		พื้นที่เกษตร (ไร่)	
				ครัวเรือน	ประชากร	ไร่	ชนิดพืช
สท.๑	ลำปาง	-	๖๐,๙๐๐	๖๕๗	๑,๗๖๘	-	-
	เชียงใหม่	๘๕,๕๐๐	๒,๔๐๐	๖๐๙	๑,๘๒๗	๑,๐๐๐	นาข้าว
	พะเยา	-	๖๐๐	-	-	-	-
สท.๒	กรุงเทพมหานคร	๑,๗๓๓,๔๐๐	-	๑,๙๐๐	๓,๗๐๐	-	-
	นครสวรรค์	๔๖๖,๕๖๐	-	๓๕๓	๑,๓๐๕	๒,๗๐๐	นาข้าว
	สระบุรี	๔๙๐,๘๖๐	-	๖,๘๐๐	๑๖,๐๐๐	๑๖,๐๐๐	นาข้าว
	เพชรบูรณ์	๓๘,๘๘๐	-	-	๗๐๐	-	-
สท.๓	สกลนคร	๓๕,๖๔๐	-	๒๐๐	๑,๐๐๐	๗๐๐	นาข้าว
	อุดรธานี	๖,๐๐๘,๔๐๐	-	๒๐,๔๒๐	๕๓,๙๔๒	-	-
สท.๔	ขอนแก่น	๙,๕๑๙,๖๐๐	-	๔๖,๗๓๔	๗๓,๔๐๒	-	-
	มหาสารคาม	๑๘๖,๐๐๐	-	๑๒๐	๔๙๐	-	-
สท.๕	นครราชสีมา	๑,๖๔๒,๓๒๐	-	๕,๕๒๙	๑๖,๙๓๑	-	-
สท.๖	ปราจีนบุรี	๑,๐๖๙,๑๒๐	-	๔๒๒	๑,๘๓๘	๗,๘๑๒	นาข้าว
	ระยอง	๖๑๖,๗๐๐	-	๑๗,๑๐๐	๕๐,๑๒๒	-	-
	สระแก้ว	๕๘๘,๒๐๐	-	๑,๑๘๑	๓,๓๗๖	๑,๔๐๐	นาข้าว
	ฉะเชิงเทรา	๑๑๒,๐๐๐	-	๘๕	๒๓๒	๑,๕๐๐	นาข้าว
สท.๗	ราชบุรี	๒,๙๕๗,๔๕๐	-	๒,๗๓๕	๘,๐๒๐	๓,๒๗๙	ฝรั่ง,มะพร้าว
	สุพรรณบุรี	๗๐๖,๗๔๐	-	๑,๘๑๗	๕,๙๕๙	๑๕,๐๐๐	นาข้าว

	นครปฐม	-	-	-	-	-	
สทท.๘	สงขลา	๑,๒๘๙,๕๒๐	-	๒,๗๘๙	๙,๗๘๕	๑๑,๑๒๕	สวนยางพารา สวนมะพร้าว ไร่นา กล้าย ปาล์ม
	พัทลุง	๔๔,๕๕๐	-	๑,๔๔๒	๕,๗๒๔	๓๑๕	สวนยางพารา สวนมะพร้าว ไร่นา กล้าย ปาล์ม บ้านเรือน เทศบาลเมืองพัทลุง
	ปัตตานี	๑๒๑,๕๐๐	-	๑,๔๐๐	๖,๐๐๐	๒,๘๐๐	ไร่อ้อย เลี้ยงสัตว์ (เป็ด ไก่ แพะ)
สทท.๙	อุตรดิตถ์	-	-	-	-	-	
	พิจิตร	-	-	-	-	-	
	สุโขทัย	๘๓๓,๑๐๐	๗๐๒	๘,๕๒๒	๑๖,๕๒๐	๑๐,๗๐๐	นาข้าว, ฝักบัว, เมล็ด, มะม่วง, พืชผักสวนครัว
	พิษณุโลก	๙๕,๕๒๐	๕๐๔	-	๒,๘๔๖	-	-
	น่าน	๗๗,๗๖๐	๕๑๐	๑,๘๕๐	๔,๑๑๐	๑๖๐	ข้าวโพด, สวนลำไย, สวนยาง
	แพร่	๑๓,๕๐๐	๑,๐๐๒	๗๘๐	๓,๒๐๒	๑,๘๐๐	
สทท.๑๐	ชุมพร	-	๑,๐๐๐	๖๐	๑๗๕	-	-
	ภูเก็ต	๕๙๔,๗๐๐	-	๑,๗๑๐	๕,๕๐๒	๓๐	
สทท.๑๑	อุบลราชธานี	๑,๙๐๐,๘๐๐	-	๑๐,๘๙๖	๒๖,๐๔๑	-	-
	๓๑ จังหวัด	๓๑,๒๒๘,๓๒๐	๖๗,๖๑๘	๑๓๖,๑๑๑	๓๒๐,๕๑๗	๗๖,๓๒๑	-

จึงเรียนมาเพื่อโปรดทราบ

นายภาดล ถาวรฤชรัตน์
อธิบดีกรมทรัพยากรน้ำ
ประธานคณะทำงานศูนย์ปฏิบัติการ
ทรัพยากรธรรมชาติและสิ่งแวดล้อม (ด้านทรัพยากรน้ำ)