



รายงานการเฝ้าระวังติดตามสถานการณ์น้ำและความช่วยเหลือ  
ศูนย์ปฏิบัติการทรัพยากรธรรมชาติและสิ่งแวดล้อม (ด้านทรัพยากรน้ำ)  
กระทรวงทรัพยากรธรรมชาติและสิ่งแวดล้อม



กองวิเคราะห์และประเมินสถานการณ์น้ำ กรมทรัพยากรน้ำ

โทรศัพท์ ๐ ๒๒๗๑ ๖๐๐๐ ต่อ ๖๔๔๕ โทรสาร ๐ ๒๒๔๘ ๖๖๒๙ www.dwr.go.th IDLine: mekhalawoc Email: mekhala@dwr.mail.go.th

รายงานฉบับที่ ๔๔๕/๒๕๖๗

เวลา ๑๕.๐๐ น.

วันที่ ๖ กันยายน ๒๕๖๗

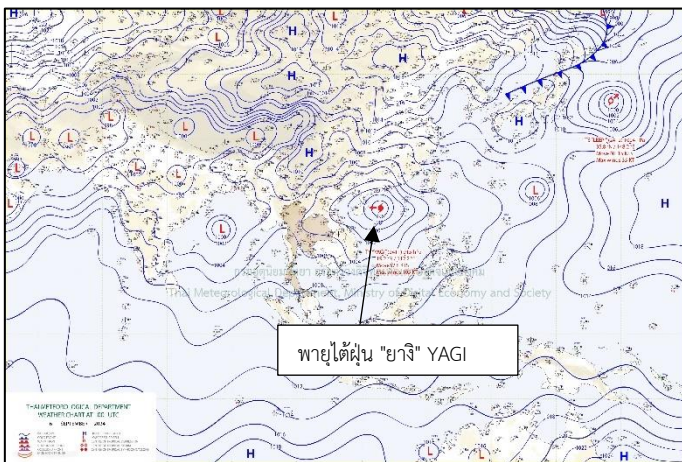
เรียน รมว.ทส. เลขาธิการ รมว.ทส. ที่ปรึกษา รมว.ทส. ปกท.ทส. รอง ปกท.ทส. อทน. อทบ. และหน่วยงานที่เกี่ยวข้อง

๑. สภาวะอากาศ เวลา ๑๑.๐๐ น. (กรมอุตุนิยมวิทยา)

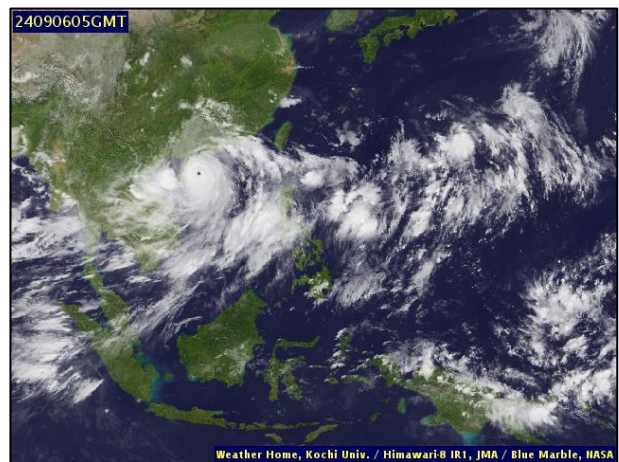
พยากรณ์อากาศ ๒๔ ชั่วโมงข้างหน้า ภาคตะวันออกเฉียงเหนือ ภาคตะวันออก และภาคใต้ฝั่งตะวันตกมีฝนตกหนักมากบางแห่ง ส่วนภาคเหนือ รวมทั้งกรุงเทพมหานครและปริมณฑล และภาคใต้ฝั่งตะวันออกมีฝนตกหนักบางแห่ง ขอให้ประชาชนในบริเวณดังกล่าวระวังอันตรายจากฝนตกหนักและฝนที่ตกสะสมซึ่งอาจทำให้เกิดน้ำท่วมฉับพลันและน้ำป่าไหลหลาก โดยเฉพาะพื้นที่ลาดเชิงเขาใกล้ทางน้ำไหลผ่านและพื้นที่ลุ่ม รวมถึงระวังอันตรายจากลมกระโชกแรงที่อาจจะเกิดขึ้นได้ด้วย ทั้งนี้เนื่องจากมรสุมตะวันตกเฉียงใต้กำลังค่อนข้างแรงพัดปกคลุมทะเลอันดามัน ประเทศไทย และอ่าวไทย

สำหรับคลื่นลมบริเวณทะเลอันดามันและอ่าวไทยตอนบนมีกำลังค่อนข้างแรง โดยมีคลื่นสูง ๒-๓ เมตร บริเวณที่มีฝนฟ้าคะนองคลื่นสูงมากกว่า ๓ เมตร ส่วนอ่าวไทยตอนล่าง มีคลื่นสูง ๑-๒ เมตร ห่างฝั่งและบริเวณที่มีฝนฟ้าคะนองคลื่นสูงมากกว่า ๒ เมตร ขอให้ชาวเรือในบริเวณดังกล่าวเดินเรือด้วยความระมัดระวังและหลีกเลี่ยงการเดินเรือในบริเวณที่มีฝนฟ้าคะนอง ส่วนเรือเล็กบริเวณทะเลอันดามันและอ่าวไทยตอนบนควรงดออกจากฝั่งจนถึงวันที่ ๘ ก.ย. ๖๗ นี้ไว้ด้วย

พายุไต้ฝุ่น "ยาจิง" (YAGI) ปกคลุมบริเวณทะเลจีนใต้ตอนบน คาดว่าจะเคลื่อนผ่านเกาะไหหลำ ประเทศจีน และขึ้นฝั่งบริเวณประเทศเวียดนามตอนบน ในวันที่ ๗ ก.ย. ๖๗ หลังจากนั้นจะอ่อนกำลังลงเป็นพายุโซนร้อน และพายุดีเปรสชันตามลำดับ ลักษณะเช่นนี้จะทำให้ภาคเหนือและภาคตะวันออกเฉียงเหนือตอนบนมีฝนตกหนัก และลมกระโชกแรงบางแห่งในช่วงวันที่ ๗-๘ ก.ย. ๖๗

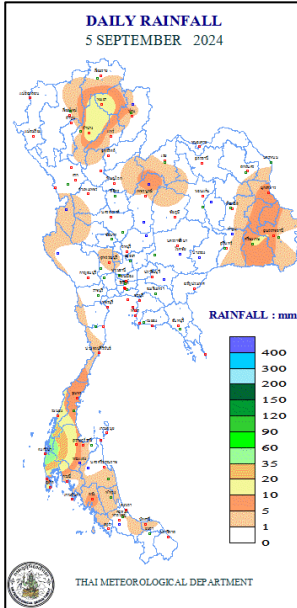


แผนที่อากาศ วันที่ ๖ ก.ย. ๒๕๖๗ เวลา ๐๗.๐๐ น.



ภาพถ่ายดาวเทียม วันที่ ๖ ก.ย. ๒๕๖๗ เวลา ๑๒.๐๐ น.

๒. ปริมาณฝนสะสม ณ เวลา ๐๗.๐๐ น.(เมื่อวาน) - ๐๗.๐๐ น.(วันนี้) (กรมอุตุนิยมวิทยา)



จุดตรวจวัด	ปริมาณฝน (มม.)
จ.พังงา (ตะกั่วป่า)	๖๖.๐
จ.ขอนแก่น	๓๑.๒
จ.ระนอง	๒๖.๓
จ.อำนาจเจริญ	๒๑.๖
จ.มหาสารคาม	๑๔.๗
จ.ภูเก็ต	๑๔.๒
จ.อุบลราชธานี (สภข.)	๑๒.๓

๓. ปริมาณฝนสะสมของพื้นที่ลาดเชิงเขา ๑๒ ชม. ที่ผ่านมา (กรมทรัพยากรน้ำ)

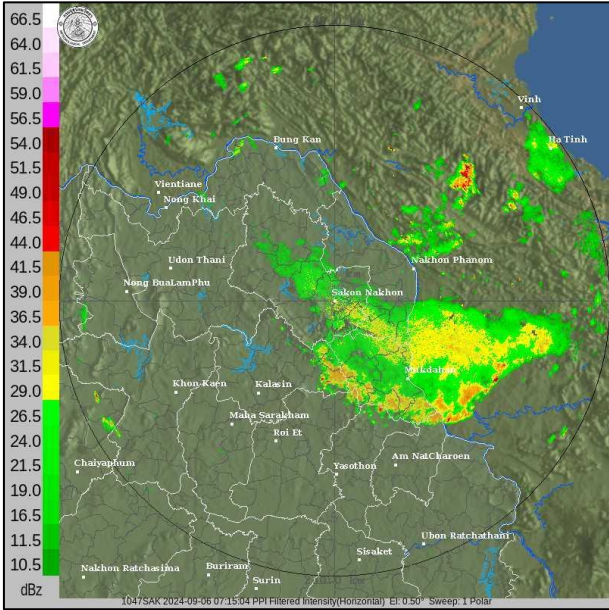
รหัสสถานี	จุดตรวจวัด	ปริมาณฝน (มม./๑๒ ชม.)
STN๐๘๘๕	บ้านแม่เต็นเหนือ ต.แม่ถอด อ.เถิน จ.ลำปาง	๘๓.๕
STN๐๑๘๕	บ้านน้ำมิต ต.เปือ อ.เชียงกลาง จ.น่าน	๖๐.๕
STN๑๓๓๒	บ้านปางกุ่ม ต.แม่ปะ อ.เถิน จ.ลำปาง	๕๘.๕
STN๑๓๓๐	บ้านท่าอูตม ต.แม่ปะ อ.เถิน จ.ลำปาง	๕๒.๐
STN๑๔๘๕	บ้านเกษนาค้อ ต.ปรือใหญ่ อ.ซุนขึ้น จ.ศรีสะเกษ	๔๑.๕
STN๑๔๙๔	บ้านป่าคา ต.แม่พุง อ.วังขึ้น จ.แพร่	๓๘.๕
STN๑๒๑๐	บ้านปิ่นเงิน ต.แม่เก็ง อ.วังขึ้น จ.แพร่	๓๘.๕
STN๑๘๒๓	บ้านปางคาม ต.ปางมะผ้า อ.ปางมะผ้า จ.แม่ฮ่องสอน	๓๗.๐
STN๐๘๗๖	บ้านหัวน้ำพัฒนา ต.แม่มอก อ.เถิน จ.ลำปาง	๓๖.๕
STN๑๑๖๓	บ้านแม่บอนใต้ ต.บ้านปวง อ.ทุ่งหัวช้าง จ.ลำพูน	๓๕.๕

๔. ค่าความชื้นในดิน (กรมทรัพยากรน้ำ/คณะกรรมการแม่น้ำโขง)

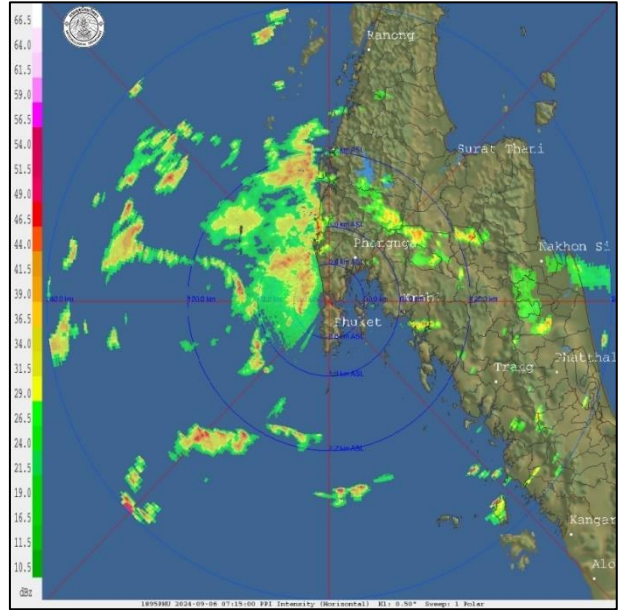
ภูมิภาค	ค่าความชื้นในดิน [-] ๑๘ ก.ค. ๖๗	ค่าความชื้นในดิน [-] ๑๘ ส.ค. ๖๗	แนวโน้ม
เหนือ	ค่าความชื้นในดินน้อย	ค่าความชื้นในดินมากที่สุด	เพิ่มขึ้น
กลาง	ค่าความชื้นในดินมาก	ค่าความชื้นในดินมาก	เพิ่มขึ้น
ตะวันออกเฉียงเหนือ	ค่าความชื้นในดินมาก	ค่าความชื้นในดินมาก	เพิ่มขึ้น
ตะวันออก	ค่าความชื้นในดินปานกลาง	ค่าความชื้นในดินมาก	เพิ่มขึ้น
ตะวันตก	ค่าความชื้นในดินน้อย	ค่าความชื้นในดินมาก	เพิ่มขึ้น
ใต้	ค่าความชื้นในดินปานกลาง	ค่าความชื้นในดินมาก	เพิ่มขึ้น

หมายเหตุ : ค่าความชื้นในดิน ๕ ระดับ มากสุด มาก ปานกลาง น้อย น้อยสุด

**๕. เรดาร์ตรวจอากาศ ณ วันที่ ๖ กันยายน ๒๕๖๗ (กรมอุตุนิยมวิทยา)**



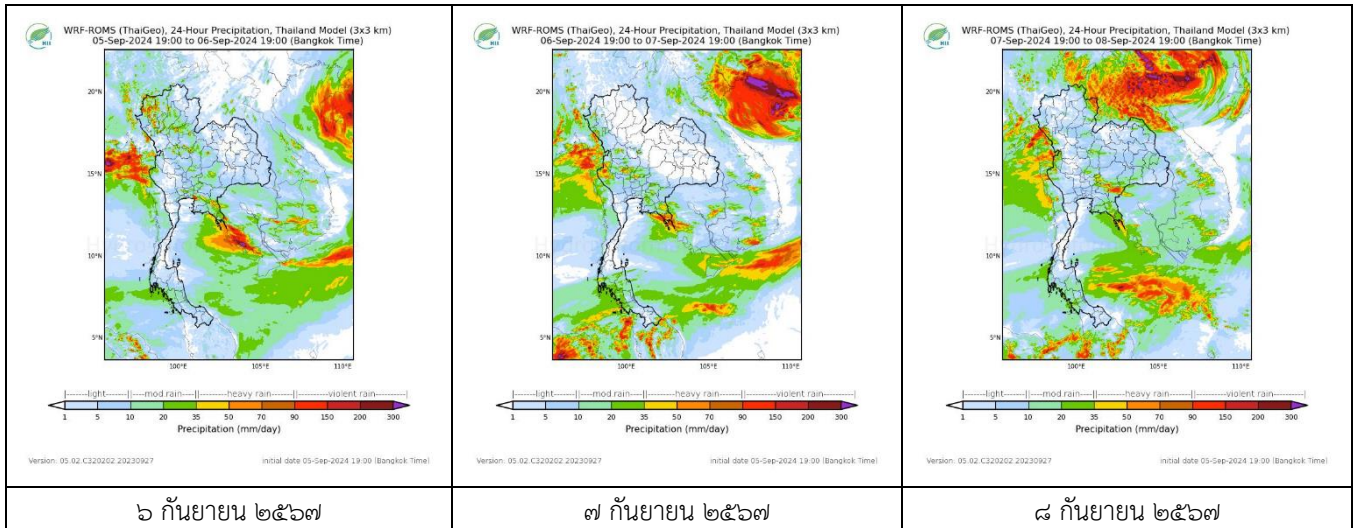
สถานีสกลนคร เวลา ๑๔.๑๕ น.



สถานีภูเก็ต เวลา ๑๔.๑๕ น.

จากเรดาร์ตรวจอากาศพบกลุ่มเมฆฝนบริเวณภาคตะวันออกเฉียงเหนือ และภาคใต้ของประเทศไทย

**๖. แผนภาพคาดการณ์ฝนล่วงหน้า ๓ วัน (สถาบันสารสนเทศทรัพยากรน้ำ (องค์การมหาชน))**



**๗. สถานการณ์น้ำในแหล่งเก็บกักน้ำ ณ วันที่ ๖ กันยายน ๒๕๖๗ (กรมชลประทาน กรมทรัพยากรน้ำ และสทช.ข)**

๗.๑ ปริมาณน้ำในอ่างฯ ๔๕,๘๔๒ ล้าน ลบ.ม. คิดเป็นร้อยละ ๖๕ (ปริมาณน้ำใช้การได้ ๒๒,๓๐๓ ล้าน ลบ.ม. คิดเป็นร้อยละ ๔๗) ปริมาณน้ำในอ่างฯ เทียบกับปี ๒๕๖๖ (๔๐,๐๓๙ ล้าน ลบ.ม. คิดเป็นร้อยละ ๕๖ มากกว่าปี ๒๕๖๖ จำนวน ๕,๘๐๒ ล้าน ลบ.ม. ปริมาณน้ำไหลลงอ่างฯ จำนวน ๓๓๒.๕๘ ล้าน ลบ.ม. ปริมาณน้ำระบายจำนวน ๑๓๐.๒๔ ล้าน ลบ.ม. สามารถรับน้ำได้อีก ๒๕,๐๘๔ ล้าน ลบ.ม.

อ่างเก็บน้ำ	ความจุที่ รณก. (ล้าน ลบ.ม.)	ปริมาตร น้ำในอ่าง		ปริมาตร น้ำใช้การได้		ปริมาตร น้ำไหลลงอ่าง		ปริมาตร น้ำระบาย		ปริมาตรน้ำ รับได้อีก (ล้าน ม. <sup>๓</sup> ) (ความจุที่รณก- ปริมาตรน้ำ ปัจจุบัน)
		ปริมาตร (ล้าน ม. <sup>๓</sup> )	% น้ำ เก็บ กัก	ปริมาตร (ล้าน ม. <sup>๓</sup> )	% น้ำใช้ การ	วันนี้ (ล้าน ม. <sup>๓</sup> )	เมื่อวาน (ล้าน ม. <sup>๓</sup> )	วันนี้ (ล้าน ม. <sup>๓</sup> )	เมื่อวาน (ล้าน ม. <sup>๓</sup> )	
๑.ภูมิพล	๑๓,๔๖๒	๖,๔๙๙	๔๘	๒,๖๙๙	๒๘	๔๓.๖๓	๕๐.๔๓	๓.๐๐	๓.๐๑	๖,๙๖๓
๒.สิริกิติ์	๙,๕๑๐	๗,๕๒๗	๗๙	๔,๖๗๗	๗๐	๔๙.๓๗	๔๒.๖๕	๗.๐๑	๕.๐๐	๑,๙๘๓
๓.จุฬารัตน์	๑๖๔	๗๕	๔๖	๓๘	๓๐	๐.๔๑	๐.๑๘	๐.๐๐	๐.๐๐	๘๙
๔.อุบลรัตน์	๒,๔๓๑	๘๖๓	๓๕	๒๘๑	๑๕	๕๑.๒๑	๕๑.๒๑	๑๘.๕๓	๑๘.๕๓	๑,๕๖๘



๕.ลำปาง	๑,๙๘๐	๑,๒๓๕	๖๒	๑,๑๓๕	๖๐	๒๔.๑๑	๑๐.๗๓	๙.๘๒	๙.๘๒	๗๔๕
๖.สุรินทร์	๑,๙๖๖	๑,๒๑๙	๖๒	๓๘๘	๓๔	๒๐.๙๑	๒๐.๗๕	๐.๙๖	๑.๐๐	๗๔๗
๗.ป่าสักชลสิทธิ์	๙๖๐	๒๘๗	๓๐	๒๘๔	๓๐	๒๐.๗๔	๑๗.๗๙	๑๐.๔๕	๑๐.๔๒	๖๗๓
๘.ศรีนครินทร์	๑๗,๗๔๕	๑๓,๕๙๙	๗๗	๓,๓๓๔	๔๕	๒๘.๗๓	๒๑.๐๑	๗.๐๑	๗.๐๐	๔,๑๔๖
๙.วชิราลงกรณ	๘,๘๖๐	๖,๘๗๘	๗๘	๓,๘๖๖	๖๖	๒๗.๐๙	๓๗.๒๒	๒๒.๘๘	๒๒.๙๕	๑,๙๘๒
๑๐.ขุนด่านปราการชล	๒๒๔	๑๔๒	๖๔	๑๓๘	๖๓	๒.๑๑	๓.๖๓	๐.๒๖	๐.๐๙	๘๒
๑๑.รัชชประภา	๕,๖๓๙	๓,๔๑๕	๖๑	๒,๐๖๔	๔๘	๑๕.๙๕	๑๓.๔๘	๔.๙๘	๕.๑๗	๒,๒๒๔
๑๒.บางยาง	๑,๔๕๔	๖๙๘	๔๘	๔๒๒	๓๖	๑.๗๔	๑.๖๙	๓.๐๕	๓.๐๑	๗๕๖

๗.๒ อ่างเก็บน้ำขนาดกลาง ๔๓๕ แห่ง มีปริมาณน้ำ ๒,๙๕๑ ล้าน ลบ.ม. (๕๕%) ปริมาณน้ำใช้การ ๒,๕๔๙ ล้าน ลบ.ม. (๕๑%)

๗.๓ แหล่งน้ำในพื้นที่นอกเขตชลประทาน ๑๐๒,๐๙๙ แห่ง มีปริมาณน้ำรวม ๕,๒๗๔ ล้าน ลบ.ม. (๖๒%)

๗.๔ แหล่งน้ำขนาดเล็กนอกเขตชลประทาน ๒๗๓ แห่ง ตรวจวัดโดยกรมทรัพยากรน้ำ เริ่มต้นฤดูฝน มีปริมาณน้ำ ๒๐๗.๑ ล้าน ลบ.ม. (๕๔%) ปริมาณน้ำปัจจุบัน ๔๐๖.๔ ล้าน ลบ.ม. (๗๗.๐%)

ภูมิภาค	จำนวน (แห่ง)	ปริมาณรวม (ล้าน ลบ.ม.)	ปริมาณน้ำ (ล้าน ลบ.ม.)							
			เดือน						ปัจจุบัน	
			ก.พ. ๒๕๖๗	มี.ค. ๒๕๖๗	เม.ย. ๒๕๖๗	พ.ค. ๒๕๖๗	มิ.ย. ๒๕๖๗	ก.ค. ๒๕๖๗	๑๓ ส.ค. ๖๗	ร้อยละ
เหนือ	๑๗,๒๔๙	๙๙๒	๘๖๘	๘๕๑	๕๙๖	๕๖๓	๕๗๐	๕๘๓	๖๒๖	๖๓
ตะวันออกเฉียงเหนือ	๕๔,๕๔๗	๔,๓๘๒	๓,๖๐๙	๓,๖๐๙	๒,๓๙๓	๒,๒๕๘	๒,๒๖๖	๒,๘๑๐	๒,๘๕๖	๖๕
กลาง	๑๖,๓๖๗	๑,๕๗๔	๘๕๕	๗๘๘	๕๘๒	๕๖๗	๕๓๘	๖๗๒	๗๒๒	๔๕
ตะวันออกเฉียงใต้	๗,๘๐๔	๙๙๒	๘๙๐	๘๙๐	๔๕๖	๔๘๓	๕๓๕	๗๗๔	๗๙๑	๗๙
ตะวันตก	๒,๕๐๖	๑๙๒	๙๙	๙๙	๕๐	๔๕	๔๒	๔๕	๔๗	๒๔
ใต้	๓,๖๒๖	๓๓๘	๒๘๕	๒๗๕	๒๐๓	๑๗๐	๑๕๒	๑๔๗	๑๔๖	๔๓
รวม	๑๐๒,๐๙๙.๐๐	๘,๔๗๐	๖,๖๐๖	๖,๕๑๒	๔,๒๘๐	๔,๐๘๖	๔,๑๐๓	๕,๐๓๑	๕,๑๘๘	๖๑

๘. สถานการณ์น้ำในประเทศ ณ วันที่ ๓ - ๖ กันยายน ๒๕๖๗ (กรมชลประทาน)

สถานี	แม่น้ำ	อำเภอ	จังหวัด	ระดับตลิ่ง (ม.รทก.)	ระดับน้ำ (ม.รทก.)				แนวโน้ม	เปรียบเทียบระดับตลิ่ง
					อังคาร	พุธ	พฤหัสบดี	ศุกร์		
					๓ ก.ย.	๔ ก.ย.	๕ ก.ย.	๖ ก.ย.		
P.๑	ปิง	เมือง	เชียงใหม่	๓.๗๐	๒.๓๓	๒.๑๐	๑.๙๘	๒.๐๑	เพิ่มขึ้น	-๑.๖๙
W.๑C	วัง	เมือง	ลำปาง	๕.๒๐	๒.๐๔	๒.๒๐	๒.๑๖	๒.๐๓	ลดลง	-๓.๑๗
Y.๑๖	ยม	บางระกำ	พิษณุโลก	๗.๓๐	๘.๒๒	๘.๓๑	๘.๓๘	๘.๔๘	เพิ่มขึ้น	๑.๑๘
N.๗A	น่าน	เมือง	พิจิตร	๙.๘๗	๘.๖๘	๘.๕๐	๘.๒๕	๗.๙๓	ลดลง	-๑.๙๔
C.๒	เจ้าพระยา	เมือง	นครสวรรค์	๒๕.๗๐	๒๑.๖๒	๒๑.๕๖	๒๑.๕๐	๒๑.๔๗	ลดลง	-๔.๒๓
C.๑๓	เจ้าพระยา	สรรพยา	ชัยนาท	๑๖.๓๔	๑๒.๖๔	๑๒.๘๒	๑๒.๘๒	๑๒.๘๒	ทรงตัว	-๓.๕๒
M.๖A	มูล	สตึก	บุรีรัมย์	๗.๙๕	๐.๙๘	๐.๘๒	๐.๗๕	๑.๐๖	เพิ่มขึ้น	-๖.๘๙
M.๑๙๑	ลำตะคอง	เมือง	นครราชสีมา	๓.๕๐	๑.๔๐	๑.๔๙	๑.๒๕	๑.๔๒	เพิ่มขึ้น	-๒.๐๘
M.๗	มูล	เมือง	อุบลราชธานี	๗.๐๐	๓.๓๔	๓.๔๓	๓.๔๘	๓.๖๑	เพิ่มขึ้น	-๓.๓๙
M.๖๙	ลำเซบก	โครงการพัฒนา	อุบลราชธานี	๙.๗๐	๓.๗๓	๓.๕๓	๓.๕๔	๓.๗๒	เพิ่มขึ้น	-๕.๙๘
X.๖๔	คลองท่าแซะ	ท่าแซะ	ชุมพร	๑๗.๑๓	๘.๓๓	๘.๓๔	๘.๓๒	๘.๓๐	ลดลง	-๘.๘๓
X.๑๔๙	คลองกลาย	นบพิตำ	นครศรีธรรมราช	๓๓.๙๖	๒๗.๑๓	๒๗.๑๓	๒๗.๑๒	๒๗.๒๒	เพิ่มขึ้น	-๖.๗๔
X.๒๗๔	แม่น้ำโก-ลก	แว้ง	นราธิวาส	๒๓.๕๐	๑๘.๒๘	๑๘.๒๗	๑๘.๒๕	๑๘.๓๔	เพิ่มขึ้น	-๕.๑๖
X.๓๗A	แม่น้ำตาปี	พระแสง	สุราษฎร์ธานี	๑๑.๗๐	๖.๐๔	๖.๑๖	๖.๒๑	๖.๒๕	เพิ่มขึ้น	-๕.๔๕

\*\*\* ยังไม่ได้รับรายงาน

๙. สถานการณ์น้ำในพื้นที่ลุ่มน้ำโขง ณ วันที่ ๖ กันยายน ๒๕๖๗ (คณะกรรมการจัดการแม่น้ำโขง)

สถานี	ระดับอ้างอิง (ม.รทก.)	ระดับตลิ่ง (ม.)	ระดับน้ำ (ม.)					เปรียบเทียบระดับตลิ่ง (ม.)	ผลต่างของระดับน้ำ (ม.)		แนวโน้ม
			๒ ก.ย	๓ ก.ย	๔ ก.ย	๕ ก.ย	๖ ก.ย		๓ วันย้อนหลัง	๕ วันย้อนหลัง	
อ.เชียงแสน จ.เชียงราย	๓๕๗.๑๑๐	๑๒.๘๐	๕.๑๓	๕.๐๑	๔.๙๘	๔.๘๐	๔.๖๓	-๘.๑๗	-๐.๓๕	-๐.๕๐	ลดลง
อ.เชียงคาน จ.เลย	๑๙๔.๑๑๘	๑๖.๐๐	๑๒.๑๓	๑๑.๙๕	๑๑.๕๕	๑๑.๔๑	๑๑.๐๖	-๔.๙๔	-๐.๔๙	-๑.๐๗	ลดลง
อ.เมือง จ.หนองคาย	๑๕๓.๖๔๘	๑๒.๒๐	๑๐.๖๗	๑๐.๓๔	๑๐.๐๗	๙.๖๓	๙.๔๕	-๒.๗๕	-๐.๖๒	-๑.๒๒	ลดลง
อ.เมือง จ.นครพนม	๑๓๒.๖๘๐	๑๒.๐๐	๑๐.๕๘	๑๐.๒๕	๙.๙๕	๙.๗๓	๙.๕๐	-๒.๕๐	-๐.๔๕	-๑.๐๘	ลดลง
อ.เมือง จ.มุกดาหาร	๑๒๔.๒๑๙	๑๒.๕๐	๑๐.๐๒	๙.๗๔	๙.๔๐	๙.๑๙	๘.๙๖	-๓.๕๔	-๐.๔๔	-๑.๐๖	ลดลง
อ.โขงเจียม จ.อุบลราชธานี	๘๙.๐๓๐	๑๔.๕๐	๑๐.๙๙	๑๐.๙๖	๑๐.๗๒	๑๐.๕๘	๑๐.๓๔	-๔.๑๖	-๐.๓๘	-๐.๖๕	ลดลง

\*\*\*ไม่มีสถานการณ์

๑๐. สถานการณ์เตือนภัย Early Warning ณ วันที่ ๖ กันยายน ๒๕๖๗ (กรมทรัพยากรน้ำ)

การแจ้งเตือน	สถานี	การแจ้งเตือน	ช่วงเวลา
เตือนสีแดง (อพยพ)	-	-	-
เตือนสีเหลือง (เตือนภัย)	บ้านท่าฟ้าเหนือ ตำบลสระ อำเภอเชียงม่วน จังหวัดพะเยา	ค่าระดับน้ำ ๖.๑๗ เมตร ระดับวิกฤติ ๗.๐๐ เมตร	๕ ก.ย.๖๗/๑๖.๑๐ น.
เตือนสีเขียว (เฝ้าระวัง)	บ้านเปียงซ้อ ตำบลขุนน่าน อำเภอเฉลิมพระเกียรติ จังหวัดน่าน บ้านวังขวัญ ตำบลพากทำ อำเภอพากทำ จังหวัดอุดรธานี บ้านแม่สาย (บ้านถ้ำผาจม) ต.เวียงพางคำ อ.แม่สาย จ.เชียงราย บ้านป่าหก ตำบลลี่ อำเภอลี่ จังหวัดลำพูน	ปริมาณฝนสะสม ๑๒ ชั่วโมง ๙๐.๐ มิลลิเมตร ค่าระดับน้ำ ๓.๕๕ เมตร ระดับวิกฤติ ๔.๖๐ เมตร ค่าระดับน้ำ ๑.๙๐ เมตร ระดับวิกฤติ ๒.๙๐ เมตร ค่าระดับน้ำ ๒.๔๒ เมตร ระดับวิกฤติ ๔.๕๐ เมตร	๕ ก.ย.๖๗/๑๕.๕๕ น. ๕ ก.ย.๖๗/๒๒.๒๘ น. ๖ ก.ย.๖๗/๐๑.๑๕ น. ๖ ก.ย.๖๗/๐๒.๒๗ น.

\*\*\*สำนักงานทรัพยากรน้ำภาคที่เกี่ยวข้องได้ดำเนินการแจ้งอาสาสมัครและเครือข่าย รวมถึงหน่วยงานที่เกี่ยวข้องในพื้นที่เสี่ยงภัยแล้ว

๑๑. พื้นที่ติดตามและเฝ้าระวังสถานการณ์ธรณีพิบัติภัย ณ วันที่ ๖ กันยายน ๒๕๖๗ (กรมทรัพยากรธรณี)

เนื่องจากในพื้นที่เสี่ยงภัยแผ่นดินถล่มมีฝนตกหนักต่อเนื่อง ประกอบกับมีพื้นที่คาดการณ์ปริมาณน้ำฝนที่อาจก่อให้เกิดแผ่นดินถล่มล่วงหน้า โดยเฉพาะในบริเวณภาคเหนือ จังหวัดตาก เชียงใหม่ ภาคกลาง จังหวัดกาญจนบุรี ภาคตะวันออก จังหวัดระยอง จันทบุรี ตราด และภาคใต้ จังหวัดระนอง ศูนย์ปฏิบัติการธรณีพิบัติภัยจึงได้ทำการเฝ้าระวังและติดตามสถานการณ์ธรณีพิบัติภัยแผ่นดินถล่มและน้ำป่าไหลหลากเป็นพิเศษ และจะทำการแจ้งอาสาสมัครเครือข่ายในพื้นที่เสี่ยงภัยต่อไป

๑๒. เหตุการณ์วิกฤตน้ำปัจจุบัน ณ วันที่ ๖ กันยายน ๒๕๖๗ [๐๘.๐๐ น. - ๑๕.๐๐ น. (วันนี้)]

จ.พระนครศรีอยุธยา สถานการณ์น้ำท่วมในจังหวัดพระนครศรีอยุธยาเริ่มส่งผลกระทบต่อเป็นวงกว้าง โดยเฉพาะชุมชนริมคลอง ริมแม่น้ำสายต่างๆ ถนนในชุมชนริมแม่น้ำเริ่มถูกตัดขาด โดยล่าสุดได้รับผลกระทบน้ำล้นตลิ่ง จำนวน ๗ อำเภอ ๗๑ ตำบล ๓๓๙ หมู่บ้าน ๑๐,๐๒๘ ครัวเรือน ได้แก่ อำเภอเสนา อำเภอบางบาล อำเภอผักไห่ อำเภอบางไทร อำเภอพระนครศรีอยุธยา อำเภอบางปะอิน และอำเภอบางปะหัน สถานที่ราชการ ๑๒ แห่ง วัด ๖ แห่ง โรงเรียน ๕ แห่ง เส้นทางคมนาคมถนนภายในหมู่บ้าน ๒ สาย โดยในพื้นที่หมู่ที่ ๔ ตำบลหัวเวียง อำเภอเสนา จังหวัดพระนครศรีอยุธยา ระดับน้ำได้ล้นตลิ่งท่วมถนนในชุมชนบ้านเรือนริมแม่น้ำแม่น้ำน้อยต้องใช้เรือเป็นพาหนะในการเดินทางเข้าออกจากบ้าน รถยนต์รถจักรยานยนต์ต้องเริ่มนำมาจอดบนถนน (ไทยรัฐ ออนไลน์)

๑๓. สถานการณ์ภาวะน้ำท่วม และสถานการณ์ฝนแล้ง/ฝนทิ้งช่วง ณ วันที่ ๖ กันยายน ๒๕๖๗ (ปก.)

**สถานการณ์สาธารณภัย**

อุทกภัย ร่องมรสุมกำลังปานกลางพาดผ่านภาคเหนือตอนบน และตอนบนของภาคตะวันออกเฉียงเหนือเข้าสู่หย่อมความกดอากาศต่ำบริเวณประเทศเวียดนามตอนบนและอ่าวตังเกี๋ย ประกอบกับมรสุมตะวันตกเฉียงใต้ยังคงพัดปกคลุมทะเลอันดามัน ประเทศไทย และอ่าวไทย ในขณะที่มีแนวพัดสอของลมตะวันออกเฉียงใต้และลมตะวันตกเฉียงใต้ในระดับบนปกคลุมภาคตะวันออกเฉียงเหนือ ทำให้เกิดน้ำท่วมฉับพลันและน้ำป่าไหลหลาก ระหว่างวันที่ ๑๖ ส.ค.-๖ ก.ย. ๖๗ มีสถานการณ์ในพื้นที่ ๒๖ จ. (เชียงราย เชียงใหม่ พะเยา น่าน ลำพูน ลำปางแพร่ อุดรดิตถ์ สุโขทัย พิษณุโลก นครสวรรค์ เพชรบูรณ์ เลย อุดรธานี หนองคาย หนองบัวลำภู ปราจีนบุรี อ่างทอง พระนครศรีอยุธยา ระยอง ภูเก็ต ยะลา นครศรีธรรมราช พังงา ตรัง สตูล) ๑๑๗ อ. ๕๑๖ ต. ๒,๗๑๒ ม. บ้านเรือนได้รับผลกระทบ ๗๘,๘๐๐ ครัวเรือน มีผู้เสียชีวิตจากอุทกภัย ๑๑ ราย (เชียงราย ๒ ราย พะเยา ๔ รายน่าน ๓ ราย แพร่ ๒ ราย ผู้เสียชีวิตจากอุทกภัยอยู่ระหว่างการตรวจสอบข้อเท็จจริง)

มีผู้เสียชีวิตจากดินถล่ม ๑๓ ราย (ภูเก็ต) และมีผู้ได้รับบาดเจ็บ ๑๙ ราย ปัจจุบันยังคงมีสถานการณ์ในพื้นที่ ๔ จ. (เชียงราย สุโขทัย พิษณุโลก นครสวรรค์) ๑๒ อ. ๓๑ ต. ๑๐๓ ม. บ้านเรือนได้รับผลกระทบ ๑,๔๖๙ ครัวเรือน

**๑๔. ลักษณะอากาศ ๗ วันข้างหน้า (ระหว่างวันที่ ๖ - ๑๒ กันยายน ๒๕๖๗)**

คาดหมายลักษณะอากาศ ในช่วงวันที่ ๖ - ๘ ก.ย. ๖๗ พายุไต้ฝุ่น “ยาจิก” (YAGI) จะเคลื่อนผ่านเกาะไหหลำ และขึ้นฝั่งบริเวณประเทศเวียดนามตอนบน ประกอบกับมรสุมตะวันตกเฉียงใต้กำลังค่อนข้างแรงยังคงพัดปกคลุมทะเลอันดามัน ประเทศไทย และอ่าวไทย ลักษณะเช่นนี้ทำให้ภาคเหนือตอนบน ภาคตะวันออกเฉียงเหนือตอนบน ภาคตะวันออก และภาคใต้ฝั่งตะวันตกมีฝนตกหนักถึงหนักมากบางแห่งและมีลมแรง สำหรับคลื่นลมบริเวณทะเลอันดามันและอ่าวไทยตอนบนมีกำลังค่อนข้างแรง โดยมีคลื่นสูง ๒ - ๓ เมตร บริเวณที่มีฝนฟ้าคะนองคลื่นสูงมากกว่า ๓ เมตร ส่วนอ่าวไทยตอนล่างมีคลื่นสูง ๑ - ๒ เมตร บริเวณที่มีฝนฟ้าคะนองคลื่นสูงมากกว่า ๒ เมตร

ส่วนในวันที่ ๙ - ๑๒ ก.ย. ๖๗ ร่องมรสุมจะพาดผ่านตอนบนของภาคเหนือและภาคตะวันออกเฉียงเหนือ ในขณะที่มรสุมตะวันตกเฉียงใต้ที่พัดปกคลุมทะเลอันดามัน ภาคใต้ และอ่าวไทย จะมีกำลังอ่อนลง ทำให้ประเทศไทยตอนบนยังคงมีฝนตกต่อเนื่องและมีฝนตกหนักบางพื้นที่ ส่วนภาคใต้มีฝนลดลง สำหรับคลื่นลมบริเวณทะเลอันดามันตอนบนและอ่าวไทยตอนบนจะมีกำลังปานกลาง โดยตั้งแต่จังหวัดระนองขึ้นมาและอ่าวไทยตอนบน มีคลื่นสูงประมาณ ๒ เมตร ส่วนตั้งแต่จังหวัดพังงาลงไปและอ่าวไทยตอนล่างมีคลื่นสูงมีคลื่นสูง ๑ - ๒ เมตร บริเวณที่มีฝนฟ้าคะนองคลื่นสูงมากกว่า ๒ เมตร

อนึ่ง พายุไต้ฝุ่น “ยาจิก” (YAGI) บริเวณทะเลจีนใต้ตอนบน มีแนวโน้มเคลื่อนผ่านเกาะไหหลำ ประเทศจีน และขึ้นฝั่งบริเวณประเทศเวียดนามตอนบน ในช่วงวันที่ ๗ - ๘ ก.ย. ๖๗ หลังจากนั้นจะอ่อนกำลังลงเป็นพายุโซนร้อนและพายุดีเปรสชันตามลำดับ ขอให้ผู้ที่จะเดินทางไปบริเวณดังกล่าวตรวจสอบสภาพอากาศก่อนออกเดินทางในระยะนี้ไว้ด้วย

**๑๕. ความช่วยเหลือพื้นที่ประสบปัญหาภัยน้ำท่วมสะสมของกรมทรัพยากรน้ำ**

ความช่วยเหลือในพื้นที่ประสบปัญหาภัยน้ำท่วม ตั้งแต่วันที่ ๑ ตุลาคม ๒๕๖๖ - ๖ กันยายน ๒๕๖๗

หน่วยงาน	จังหวัด	ปริมาณการสูบน้ำ (ลบ.ม.)	ปริมาณการแจกจ่ายน้ำสะอาด (ลิตร)	ประโยชน์ที่ได้รับ			
				อุปโภค-บริโภค		พื้นที่เกษตร (ไร่)	
				ครัวเรือน	ประชากร	ไร่	ชนิดพืช
สทพ.๑	ลำปาง	-	๖๐,๙๐๐	๖๕๗	๑,๗๖๘	-	-
	เชียงราย	๘๕,๕๐๐	๒,๔๐๐	๖๐๙	๑,๘๒๗	๑,๐๐๐	นาข้าว
	พะเยา	-	๖๐๐	-	-	-	-
สทพ.๒	กรุงเทพมหานคร	๑,๗๓๓,๔๐๐	-	๑,๙๐๐	๓,๗๐๐	-	-
	นครสวรรค์	๔๗๔,๖๖๐	-	๑,๑๙๐	๓,๓๗๑	๒,๗๐๐	นาข้าว
	สระบุรี	๕๑๕,๑๖๐	-	๙,๕๙๒	๒๒,๗๗๔	๑๖,๐๐๐	นาข้าว
	เพชรบูรณ์	๓๘,๘๘๐	-	-	๗๐๐	-	-
สทพ.๓	สกลนคร	๓๕,๖๔๐	-	๒๐๐	๑,๐๐๐	๗๐๐	นาข้าว
	อุดรธานี	๖,๐๐๘,๔๐๐	-	๒๐,๔๒๐	๕๓,๙๔๒	-	-
	เลย	๒๑,๗๔๔	-	๘๓,๑๐๗	๒๒๑,๗๘๓	-	-
สทพ.๔	ขอนแก่น	๙,๕๑๙,๖๐๐	-	๔๖,๗๓๔	๗๓,๔๐๒	-	-
	มหาสารคาม	๑๘๖,๐๐๐	-	๑๒๐	๔๙๐	-	-
สทพ.๕	นครราชสีมา	๑,๗๓๑,๑๒๐	-	๕,๕๒๙	๑๖,๙๓๑	-	-
สทพ.๖	ปราจีนบุรี	๑,๐๖๙,๑๒๐	-	๔๒๒	๑,๘๓๘	๗,๘๑๒	นาข้าว
	ระยอง	๖๑๖,๗๐๐	-	๑๗,๑๐๐	๕๐,๑๒๒	-	-
	สระแก้ว	๕๘๘,๒๐๐	-	๑,๑๘๑	๓,๓๗๖	๑,๔๐๐	นาข้าว
	ฉะเชิงเทรา	๑๑๒,๐๐๐	-	๘๕	๒๓๒	๑,๕๐๐	นาข้าว
สทพ.๗	ราชบุรี	๒,๙๕๗,๔๕๐	-	๒,๗๓๕	๘,๐๒๐	๓,๒๗๙	ฝรั่ง,มะพร้าว
	สุพรรณบุรี	๗๐๖,๗๔๐	-	๑,๘๑๗	๕,๙๕๙	๑๕,๐๐๐	นาข้าว
	นครปฐม	-	-	-	-	-	-
สทพ.๘	สงขลา	๑,๒๘๙,๕๒๐	-	๒,๗๘๙	๙,๗๘๕	๑๑,๑๒๕	สวนยางพารา สวนมะพร้าว ไร่นา กล้าย ปาล์ม

	พัทลุง	๔๔,๕๕๐	-	๑,๔๔๒	๕,๗๒๔	๓๑๕	สวนยางพารา สวนมะพร้าว ไร่นา กล้าย ปาล์ม บ้านเรือน เทศบาลเมืองพัทลุง
	ปัตตานี	๑๒๑,๕๐๐	-	๑,๔๐๐	๖,๐๐๐	๒,๘๐๐	ไร่อ้อย เลี้ยงสัตว์ (เบ็ด ไก่ แพะ)
สท.๙	อุตรดิตถ์	-	-	-	-	-	
	พิจิตร	-	-	-	-	-	
	สุโขทัย	๘๗๔,๔๔๐	๗๐๒	๘,๕๒๒	๑๖,๕๒๐	๑๐,๗๐๐	นาข้าว, ฝักบัวเมล็ด, มะม่วง, พืชผักสวนครัว
	พิษณุโลก	๙๙,๘๔๐	๕๐๔	-	๒,๘๔๖	-	-
	น่าน	๑๐๕,๑๘๐	๕๑๐	๑,๘๕๐	๔,๑๑๐	๑๖๐	ข้าวโพด, สวนลำไย, สวนยาง
	แพร่	๓๑,๕๐๐	๑,๐๐๒	๗๘๐	๓,๒๐๒	๑,๘๐๐	
สท.๑๐	ชุมพร	-	๑,๐๐๐	๖๐	๑๗๕	-	-
	ภูเก็ต	๖๐๔,๓๐๐	-	๑,๗๑๐	๕,๕๐๒	๓๐	
สท.๑๑	อุบลราชธานี	๑,๙๐๐,๘๐๐	-	๑๐,๘๙๖	๒๖,๐๔๑	-	-
	๓๒ จังหวัด	๓๑,๔๗๑,๙๔๔	๖๗,๖๑๘	๒๒๒,๘๔๗	๕๕๑,๑๔๐	๗๖,๓๒๑	-



กระทรวงทรัพยากรธรรมชาติและสิ่งแวดล้อม  
วันที่ ๖ กันยายน ๒๕๖๗

๑. กรม ทรัพยากรน้ำ สำนักงาน สำนักงานทรัพยากรน้ำที่ ๑๑
๒. กิจกรรมที่ดำเนินการ ดำเนินการติดตั้งเครื่องสูบน้ำระบบไฮดรอลิคนขนาด ๓๐ นิ้ว จำนวน ๑ เครื่อง วางท่อส่งน้ำระยะทาง ๗๕๐ เมตร เพื่อแก้ไขปัญหาการขาดแคลนน้ำอุปโภค บริโภค โดยการสูบน้ำกักเก็บสำรองไว้ใช้สำหรับการผลิตระบบประปา ณ บ้านนาเรือง หมู่ที่ ๕,๘ ตำบล นาผือ อำเภอเมือง จังหวัดอำนาจเจริญ โดยดำเนินการระหว่างวันที่ ๕ - ๑๔ กันยายน ๒๕๖๗ ปัจจุบันสูบน้ำได้ ๑,๒๖๐ ลูกบาศก์เมตร (ภารกิจตามคำขอของ อบต.นาผือ)
๓. ประโยชน์ที่ได้รับ ๒ หมู่บ้าน - ลิต  
๓๗๕ครัวเรือน ๑,๒๕๐ คน



ข้อมูลจาก [www.dwr.go.th](http://www.dwr.go.th)

จึงเรียนมาเพื่อโปรดทราบ

นายภาตล ถาวรฤชรัตน์  
อธิบดีกรมทรัพยากรน้ำ  
ประธานคณะทำงานศูนย์ปฏิบัติการ  
ทรัพยากรธรรมชาติและสิ่งแวดล้อม (ด้านทรัพยากรน้ำ)