

# รายงานสรุปสภาพน้ำในอ่างเก็บน้ำขนาดใหญ่และขนาดกลาง

รายงานสถานการณ์ ณ. วันที่ 9 กันยายน 2567

ปริมาณน้ำในอ่างที่ใช้การได้ในสัปดาห์นี้ + มากกว่า / - น้อยกว่า สัปดาห์ก่อน 1,139.58 ล้าน ลบ.ม.

สรุปสถานการณ์ปริมาณน้ำในอ่างเก็บน้ำที่ใช้ในกิจกรรมหลักประปา มากกว่า ปริมาณน้ำที่ไหลเข้าอ่าง เมื่อเทียบกับสัปดาห์ที่ผ่านมา ควรใช้ตัวอย่างระมัดระวัง

ปริมาณน้ำรวมทั่วประเทศ 71,090 ล้าน ลบ.ม. (100%)



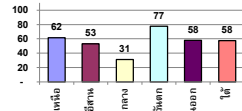
ปริมาณน้ำรวมที่เก็บกักไว้ ณ วันที่ 9 กันยายน 2567 เท่ากับ 46,428 ล้าน ลบ.ม. หรือเท่ากับ 66%

วันที่ 9 กันยายน 2567 เก็บกัก 46,428 ล้าน ลบ.ม. หรือเท่ากับ 66%

วันที่ 10 กันยายน 2566 เก็บกัก 40,778 ล้าน ลบ.ม. หรือเท่ากับ 57%

40,778 ล้าน ลบ.ม. หรือเท่ากับ 57%

% ปริมาณน้ำรวมและสัปดาห์ก่อน



ภาค	สถานการณ์ปริมาณน้ำในอ่าง				ปริมาณน้ำเปลี่ยนแปลง (ล้าน ม.ว.)	สถานะ
	ลดลง (แห่ง)	คงที่ (แห่ง)	เพิ่มขึ้น (แห่ง)	รวม (แห่ง)		
ภาคเหนือ	3	-	4	7	463.06	ปริมาณน้ำในอ่างเก็บน้ำเพิ่มขึ้น
ภาคตะวันออกเฉียงเหนือ	1	-	11	12	301.51	ปริมาณน้ำในอ่างเก็บน้ำเพิ่มขึ้น
ภาคกลาง	-	1	2	3	63.07	ปริมาณน้ำในอ่างเก็บน้ำเพิ่มขึ้น
ภาคตะวันออก	-	-	2	2	202.85	ปริมาณน้ำในอ่างเก็บน้ำเพิ่มขึ้น
ภาคตะวันออก	1	-	9	10	33.61	ปริมาณน้ำในอ่างเก็บน้ำเพิ่มขึ้น
ภาคใต้	3	-	1	4	75.48	ปริมาณน้ำในอ่างเก็บน้ำเพิ่มขึ้น
รวมทั้งประเทศ	8	1	29	38	1139.58	ปริมาณน้ำในอ่างเก็บน้ำเพิ่มขึ้น

สรุปสถานการณ์ปริมาณน้ำในอ่าง		
ลดลง	1	อ่าง
เพิ่มขึ้น	29	อ่าง

ภาค	อ่างเก็บน้ำ	ความจุที่ รก. (ล้าน ม.ว.)	ปริมาณน้ำที่ใช้งานไม่ได้ (ล้าน ม.ว.)	ใช้การได้จริง (ล้าน ม.ว.)	ปริมาณน้ำรวม วันที่ 10 กันยายน 2566		ปัจจุบัน วันที่ 9 กันยายน 2567				สัปดาห์ก่อน วันที่ 3 กันยายน 2567				ปริมาณน้ำ + เพิ่มขึ้น - ลดลง (ล้าน ม.ว.)	สถานการณ์ในอ่าง
					ล้าน ม.ว.	%	ปริมาณน้ำรวม		ปริมาณน้ำใช้การได้จริง		ปริมาณน้ำรวม		ปริมาณน้ำใช้การได้จริง			
							ล้าน ม.ว.	%	ล้าน ม.ว.	%	ล้าน ม.ว.	%	ล้าน ม.ว.	%		
<b>ภาคเหนือ (8)</b>																
1	ภูมิพล (2) ตาก	13,462	3,800	9,662	5,564	41%	6,597	49%	2,797	29%	6,358	47%	2,558	26%	239.17	เพิ่มขึ้น
2	สิริกิติ์ (2) อุตรดิตถ์	9,510	2,850	6,660	4,559	48%	7,618	80%	4,768	72%	4,550	68%	217.26	เพิ่มขึ้น		
3	แม่ติ๊ด เชียงใหม่	265	12	253	210	79%	214	81%	202	80%	231	87%	-17.11	ลดลง		
4	แม่กว๊าน เชียงใหม่	263	14	249	140	53%	145	55%	131	53%	142	54%	128	51%	3.22	เพิ่มขึ้น
5	ก๊วยม ลำปาง	106	3	103	53	50%	56	53%	53	52%	80	76%	77	75%	-24.10	ลดลง
6	ก๊วยมมา ลำปาง	170	6	164	64	38%	129	76%	123	75%	152	89%	146	89%	-23.01	ลดลง
7	แควน้อย พิจิตรโลก	939	43	896	171	18%	473	50%	430	48%	436	46%	393	44%	37.93	เพิ่มขึ้น
8	แม่เมาะ ลำปาง	110	16	94	31	28%	46	42%	30	32%	45	41%	29	31%	0.70	เพิ่มขึ้น
<b>รวมภาคเหนือ 34.85%</b>		<b>24,825</b>	<b>6,744</b>	<b>18,081</b>	<b>10,791</b>	<b>43%</b>	<b>15,277</b>	<b>62%</b>	<b>8,533</b>	<b>47%</b>	<b>14,843</b>	<b>60%</b>	<b>8,070</b>	<b>45%</b>	<b>463.06</b>	<b>เพิ่มขึ้น</b>
<b>ภาคตะวันออกเฉียงเหนือ (12)</b>																
8	หัวหลวง อุตรดิตถ์	136	7	129	114	84%	122	80%	115	89%	117	86%	110	85%	4.89	เพิ่มขึ้น
9	น้ำอุ่น สกลนคร	520	45	475	381	73%	362	70%	317	67%	359	69%	314	66%	3.13	เพิ่มขึ้น
10	น้ำขุ่น (2) สกลนคร	165	8	157	79	48%	52	32%	44	28%	50	30%	42	27%	2.08	เพิ่มขึ้น
11	จุฬารัตน์ (2) ชัยภูมิ	164	37	127	68	41%	76	46%	39	31%	74	45%	37	29%	1.51	เพิ่มขึ้น
12	อุบลรัตน์ (2) ขอนแก่น	2,431	581	1,850	902	37%	922	38%	341	18%	767	32%	186	10%	155.78	เพิ่มขึ้น
13	ลำปาว กาฬสินธุ์	1,980	100	1,880	1,577	80%	1,249	63%	1,149	61%	1,207	61%	1,107	59%	42.27	เพิ่มขึ้น
14	ลำตะคอง นครราชสีมา	314	22	292	127	40%	89	28%	67	23%	88	28%	66	23%	1.43	เพิ่มขึ้น
15	ลำพระเพลิง นครราชสีมา	155	1	154	56	36%	62	40%	61	40%	62	40%	61	40%	0.08	เพิ่มขึ้น
16	ลำมูล นครราชสีมา	141	7	134	56	40%	70	50%	63	47%	65	46%	58	44%	4.80	เพิ่มขึ้น
17	ลำระเหย นครราชสีมา	275	7	268	99	36%	130	47%	123	46%	119	43%	112	42%	10.63	เพิ่มขึ้น
18	ลำางรอง บุรีรัมย์	121	3	118	63	52%	45	37%	42	35%	47	39%	44	37%	-2.11	ลดลง
19	สิรินธร (2) อุบลราชธานี	1,966	831	1,135	1,503	76%	1,243	63%	412	36%	1,166	59%	335	30%	77.02	เพิ่มขึ้น
<b>รวมภาคตอน 11.80%</b>		<b>8,369</b>	<b>1,649</b>	<b>6,720</b>	<b>5,025</b>	<b>60%</b>	<b>4,422</b>	<b>53%</b>	<b>2,773</b>	<b>41%</b>	<b>4,121</b>	<b>49%</b>	<b>2,472</b>	<b>37%</b>	<b>301.51</b>	<b>เพิ่มขึ้น</b>
<b>ภาคกลาง (3)</b>																
20	ปากซอชลสิทธิ์ ลพบุรี	960	3	957	73	8%	318	33%	315	33%	272	28%	269	28%	45.71	เพิ่มขึ้น
21	กันเสลา อุทัยธานี	160	17	143	44	27%	36	22%	19	13%	36	22%	19	13%	0.16	เพิ่มขึ้น
22	กระเสียว สุพรรณบุรี	299	99	200	89	30%	89	30%	-	0%	82	27%	-	0%	-	คงที่
<b>รวมภาคกลาง 1.92%</b>		<b>1,419</b>	<b>119</b>	<b>1,300</b>	<b>206</b>	<b>15%</b>	<b>442</b>	<b>31%</b>	<b>334</b>	<b>24%</b>	<b>390</b>	<b>27%</b>	<b>271</b>	<b>21%</b>	<b>63.07</b>	<b>เพิ่มขึ้น</b>
<b>ภาคตะวันออก (2)</b>																
23	ศรีนครินทร์ (2) กาญจนบุรี	17,745	10,265	7,480	12,940	73%	13,638	77%	3,373	45%	13,553	76%	3,288	44%	85.04	เพิ่มขึ้น
24	ชีวาภิรมย์ (2) กาญจนบุรี	8,860	3,012	5,848	5,877	66%	6,962	79%	3,950	68%	6,844	77%	3,832	66%	117.81	เพิ่มขึ้น
<b>รวมภาคตะวันออก 37.51%</b>		<b>26,605</b>	<b>13,277</b>	<b>13,328</b>	<b>18,817</b>	<b>71%</b>	<b>20,600</b>	<b>77%</b>	<b>7,323</b>	<b>55%</b>	<b>20,397</b>	<b>77%</b>	<b>7,120</b>	<b>53%</b>	<b>202.85</b>	<b>เพิ่มขึ้น</b>
<b>ภาคตะวันออก (6+4)</b>																
25	ขุนด่าน นครนายก	224	5.00	219	141	63%	145	65%	140	64%	137	61%	132	60%	8.82	เพิ่มขึ้น
26	คลองสิียด ฉะเชิงเทรา	420	30.00	390	76	18%	135	32%	105	27%	132	31%	102	26%	3.18	เพิ่มขึ้น
27	บางพระ (3) ชลบุรี	117	12.00	105	51	43%	67	57%	55	53%	63	54%	51	49%	4.09	เพิ่มขึ้น
28	หนองปลาไหล (3) ระยอง	164	13.75	150	96	58%	113	69%	99	66%	111	68%	98	65%	1.81	เพิ่มขึ้น
29	ประแสร์ (3) ระยอง	295	20.00	275	172	58%	217	74%	197	72%	218	74%	198	72%	-0.72	ลดลง
30	มาบประชัน (3) ชลบุรี	17	0.72	16	9	52%	5	27%	4	24%	4	27%	3.78	24%	0.06	เพิ่มขึ้น
31	หนองค้อ (3) ชลบุรี	21	1.00	20	12	58%	11	51%	10	48%	10	48%	9.35	46%	0.48	เพิ่มขึ้น
32	ดอกทราย (3) ระยอง	79	3.00	76	36	45%	50	63%	47	61%	48	61%	45.41	59%	1.30	เพิ่มขึ้น
33	คลองใหญ่ (3) ระยอง	45	3.00	42	24	53%	35	76%	32	75%	33	73%	30.37	72%	1.36	เพิ่มขึ้น
34	เขื่อนลัดหน้าปราจีนบุรี	295	19.00	276	113	38%	192	65%	173	63%	178	60%	159.27	58%	13.23	เพิ่มขึ้น
<b>รวมภาคตะวันออก 2.37%</b>		<b>1,678</b>	<b>107</b>	<b>1,570</b>	<b>729</b>	<b>43%</b>	<b>970</b>	<b>58%</b>	<b>862</b>	<b>55%</b>	<b>936</b>	<b>56%</b>	<b>829</b>	<b>53%</b>	<b>33.61</b>	<b>เพิ่มขึ้น</b>
<b>ภาคใต้ (4)</b>																
35	แก่งกระจาน เพชรบุรี	710	65	645	298	42%	418	59%	353	55%	420	59%	355	55%	-1.78	ลดลง
36	ปราจีนบุรี ประจวบคีรีขันธ์	391	18	373	80	20%	137	35%	119	32%	139	36%	121	32%	-1.95	ลดลง
37	วังประจักษ์ (2) สุราษฎร์ธานี	5,639	1,352	4,287	4,060	72%	3,459	61%	2,107	49%	3,378	60%	2,026	47%	81.34	เพิ่มขึ้น
38	บางยาง (2) ยะลา	1,454	276	1,178	771	53%	700	48%	424	36%	703	48%	427	36%	-2.13	ลดลง
<b>รวมภาคใต้ 11.55%</b>		<b>8,194</b>	<b>1,711</b>	<b>6,483</b>	<b>5,209</b>	<b>64%</b>	<b>4,715</b>	<b>58%</b>	<b>3,004</b>	<b>46%</b>	<b>4,639</b>	<b>57%</b>	<b>2,928</b>	<b>45%</b>	<b>75.48</b>	<b>เพิ่มขึ้น</b>
<b>รวมทั้งประเทศ 100%(38)</b>		<b>71,090</b>	<b>23,607</b>	<b>47,482</b>	<b>40,778</b>	<b>57%</b>	<b>46,428</b>	<b>65%</b>	<b>22,829</b>	<b>48%</b>	<b>30,132</b>	<b>42%</b>	<b>21,690</b>	<b>46%</b>	<b>1,139.58</b>	<b>เพิ่มขึ้น</b>

ที่มาข้อมูล : ตารางสรุปสภาพน้ำในอ่างเก็บน้ำขนาดใหญ่ทั่วประเทศ และตารางสรุปสภาพน้ำในอ่างเก็บน้ำภาคตะวันออก กรมชลประทาน

## หมายเหตุ :

- อ่างเก็บน้ำขนาดใหญ่ หมายถึง อ่างเก็บน้ำที่มีความจุตั้งแต่ 100 ล้าน ลบ.ม. ขึ้นไป
- เป็นอ่างเก็บน้ำอยู่ในความรับผิดชอบของการไฟฟ้าฝ่ายผลิตแห่งประเทศไทย(10) นอกนั้นอยู่ในความรับผิดชอบของกรมชลประทาน(28)
- เป็นอ่างเก็บน้ำขนาดกลางที่มีความสำคัญต่อการอุตสาหกรรมและการประปาฯ ของลุ่มน้ำชายฝั่งทะเลตะวันออก
- จังหวัดที่มีอ่างเก็บน้ำขนาดใหญ่มีจำนวน 26 จังหวัด ไม่มี 50 จังหวัด
- ที่มา : กรมชลประทาน และการไฟฟ้าฝ่ายผลิตแห่งประเทศไทย

รณ. หมายถึง ระดับน้ำเก็บกักของอ่าง



ศูนย์มชช. กองวิเคราะห์และประเมินสถานการณ์น้ำ กรมชลประทาน

## ลำดับของเขื่อนตามความจุ

1.ศรีนครินทร์ 2.ภูมิพล 3.สิริกิติ์ 4.ชีวาภิรมย์ 5.วังประจักษ์

6.อุบลรัตน์ 7.สิรินธร 8.บางยาง 9.ลำปาว 10.ปากัง

## ลำดับของเขื่อนตามปริมาณน้ำใช้การได้

1.ภูมิพล 2.ศรีนครินทร์ 3.สิริกิติ์ 4.ชีวาภิรมย์ 5.วังประจักษ์

6.ลำปาว 7.อุบลรัตน์ 8.บางยาง 9.สิรินธร 10.ปากัง