



# รายงานการเฝ้าระวังติดตามสถานการณ์น้ำ ๒๔ ชั่วโมง

ศูนย์ป้องกันวิกฤติน้ำ กรมทรัพยากรน้ำ กระทรวงทรัพยากรธรรมชาติและสิ่งแวดล้อม  
โทรศัพท์ ๐ ๒๒๕๘ ๖๖๓๑ โทรสาร ๐ ๒๒๕๘ ๖๖๒๙ <http://www.dwr.go.th>

รายงานฉบับที่ ๑๐๓๔/๒๕๖๐

เวลา ๐๘.๐๐น.

วันที่ ๘ มิถุนายน ๒๕๖๐

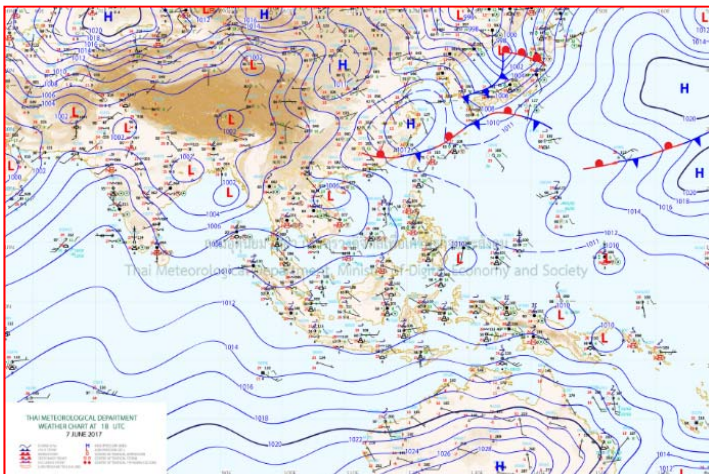
เรื่อง รายงานการเฝ้าระวังติดตามสถานการณ์น้ำ ๒๔ ชั่วโมง

เรียนร.ม.ท.ส. เลขานุการ ร.ม.ท.ส.ปท.ท.ส. รอง ปท.ท.ส. อท.น. รอง อท.น. และหน่วยงานที่เกี่ยวข้อง

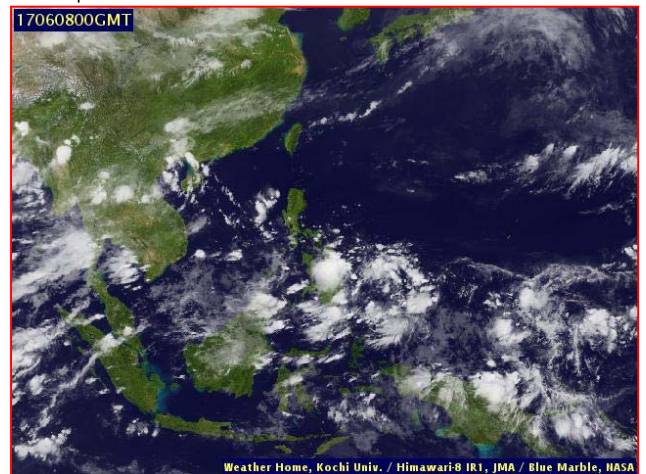
กรมทรัพยากรน้ำขอรายงานการเฝ้าระวังและติดตามสถานการณ์น้ำ ประจำวันที่ ๘ มิถุนายน ๒๕๖๐ ดังนี้

## ๑. สภาวะอากาศ ณ เวลา ๐๖.๐๐ น. (ที่มา: กรมอุตุนิยมวิทยา)

พยากรณ์อากาศ ๒๔ ชั่วโมงข้างหน้า ทั่วทุกภาคของประเทศไทยมีฝนตกหนักถึงหนักมากบางพื้นที่ โดยเฉพาะภาคเหนือ ภาคตะวันออกเฉียงเหนือ ภาคตะวันออก และภาคใต้ฝั่งตะวันตก ขอให้ประชาชนที่อาศัยในที่ราบลุ่มที่ลาดเชิงเขาระวังอันตรายจากฝนตกหนักที่อาจเกิดน้ำท่วมฉับพลันและน้ำป่าไหลหลากไว้ด้วย ส่วนคลื่นลมบริเวณทะเลอันดามันมีคลื่นสูง ๒-๓ เมตร ขอให้ชาวเรือเดินเรือด้วยความระมัดระวังและเรือเล็กควรงดออกจากฝั่ง อนึ่ง สภาวะฝนตกหนักในประเทศไทยจะมีผลกระทบจนถึงวันที่ ๙ มิถุนายน ๒๕๖๐

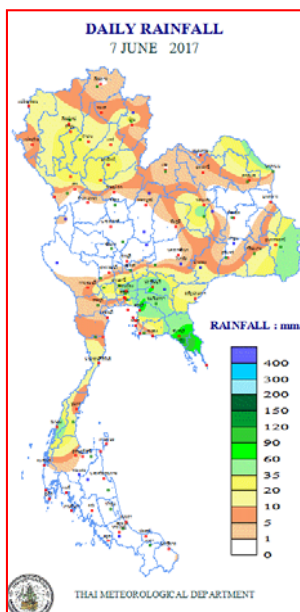


แผนที่อากาศ วันที่ ๘ มิ.ย. ๒๕๖๐ เวลา ๐๑.๐๐ น.



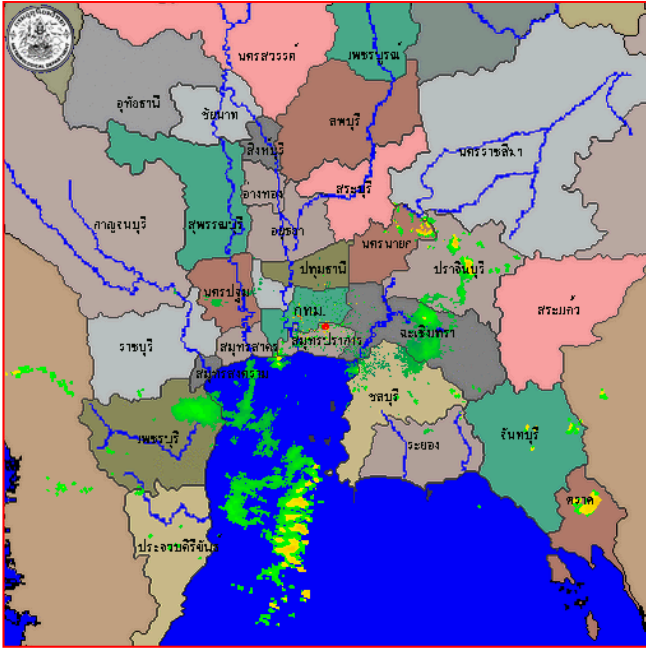
ภาพถ่ายจากดาวเทียม วันที่ ๘ มิ.ย. ๒๕๖๐ เวลา ๐๗.๐๐น.

## ๒. ปริมาณฝนสะสม ณ เวลา ๐๗.๐๐น. (เมื่อวาน) - ๐๗.๐๐ น.(วันนี้) (ที่มา: กรมอุตุนิยมวิทยา)

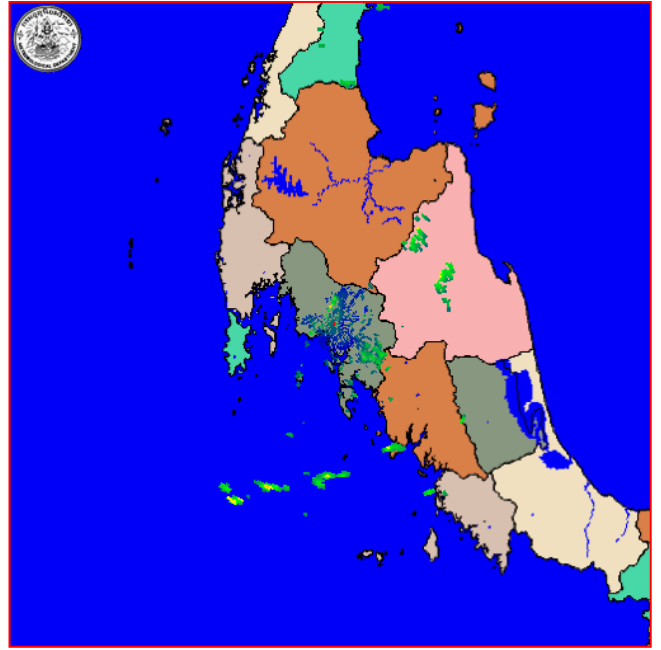


จุดตรวจวัด	ปริมาณฝน (มม.)
จ.จันทบุรี	๗๐.๖
จ.นครพนม สกษ.	๖๙.๕
จ.ปราจีนบุรี	๖๑.๕
สนามบินดอนเมือง	๖๑.๓
จ. (ท่าพระ สกษ.)	๖๐.๕
จ.อุบลราชธานี สกษ.	๕๘.๔
จ.ระนอง	๕๗.๐
จ.อุตรดิตถ์	๓๖.๓

๓.เรดาร์ตรวจอากาศ ณ วันที่ ๘ มิถุนายน ๒๕๖๐ (ที่มา: กรมอุตุนิยมวิทยา)



สถานีสุวรรณภูมิ เวลา ๐๗.๓๐ น.



สถานีกระบี่ เวลา ๐๘.๑๕ น.

จากเรดาร์ตรวจอากาศจะพบว่ามีกลุ่มเมฆฝนกระจายบริเวณภาคเหนือ ภาคกลาง ภาคตะวันออก ภาคตะวันออกเฉียงเหนือ และภาคใต้

๔.สถานการณ์น้ำในอ่างเก็บน้ำขนาดใหญ่ ณ วันที่ ๗ มิถุนายน ๒๕๖๐ (ที่มา: กรมชลประทาน)

สภาพน้ำในอ่างเก็บน้ำขนาดใหญ่ ปริมาณน้ำในอ่างฯ ๓๘,๕๐๒ ล้านลบ.ม. คิดเป็นร้อยละ ๕๔ (ปริมาณน้ำใช้การได้ ๑๔,๙๙๕ ล้านลบ.ม. คิดเป็นร้อยละ ๓๒) ปริมาณน้ำในอ่างฯ เทียบกับปี ๒๕๕๙ (๓๑,๑๗๔ ล้านลบ.ม. คิดเป็นร้อยละ ๔๔) มากกว่าปี ๒๕๕๙ จำนวน ๗,๓๒๘ ล้านลบ.ม. ปริมาณน้ำไหลลงอ่างฯ จำนวน ๑๒๗.๑๐ ล้านลบ.ม.ปริมาณน้ำระบาย จำนวน ๖๙.๖๒ ล้านลบ.ม. สามารถรับน้ำได้อีก ๓๒,๒๕๖ ล้านลบ.ม.

อ่างเก็บน้ำ	ปริมาณน้ำในอ่าง		ปริมาณน้ำใช้การได้		ปริมาณน้ำไหลลงอ่าง		ปริมาณน้ำระบาย		ปริมาณน้ำรับได้อีก (ล้าน ม. <sup>๓</sup> ) (ความจุที่ รนส- ปริมาณน้ำ ปัจจุบัน)
	ปริมาณ (ล้าน ม. <sup>๓</sup> )	% น้ำเก็บกัก	ปริมาณ (ล้าน ม. <sup>๓</sup> )	% น้ำใช้การ	วันนี้ (ล้าน ม. <sup>๓</sup> )	เมื่อวาน (ล้าน ม. <sup>๓</sup> )	วันนี้ (ล้าน ม. <sup>๓</sup> )	เมื่อวาน (ล้าน ม. <sup>๓</sup> )	
๑.ภูมิพล	๕,๘๘๕	๔๔	๒,๐๘๕	๒๒	๑๑.๕๒	๑๖.๒๒	๓.๐๐	๓.๐๐	๗,๕๗๗
๒.สิริกิติ์	๔,๖๒๕	๔๙	๑,๗๗๕	๒๗	๔.๘๔	๔.๐๕	๗.๖๘	๕.๑๐	๖,๐๑๕
๓.จุฬารัตน์	๙๖	๕๙	๕๙	๔๗	๐.๓๑	๐.๑๖	๐.๐๐	๐.๐๐	๑๑๑
๔.อุบลรัตน์	๑,๓๔๗	๕๕	๗๖๖	๔๑	๕.๓๖	๗.๕๒	๙.๓๔	๖.๐๙	๑,๐๘๔
๕.ลำปาว	๖๕๗	๓๓	๕๕๗	๓๐	๔.๒๑	๐.๐๐	๐.๘๙	๐.๙๑	๑,๗๙๓
๖.สิรินธร	๙๗๔	๕๐	๑๔๓	๑๓	๒.๑๒	๐.๕๐	๗.๐๕	๗.๓๓	๙๙๒
๗.ป่าสักชลสิทธิ์	๒๔๙	๒๖	๒๔๖	๒๖	๑.๖๓	๑.๖๓	๑.๓๐	๑.๓๐	๗๑๑
๘.ศรีนครินทร์	๑๒,๖๖๗	๗๑	๒,๔๐๒	๓๒	๖.๙๙	๙.๐๘	๔.๙๕	๕.๒๘	๖,๑๘๓
๙.วชิราลงกรณ์	๔,๐๐๖	๔๕	๙๙๔	๑๗	๗.๖๖	๗.๓๘	๗.๑๐	๖.๘๒	๖,๙๙๔
๑๐.ขุนด่านปราการชล	๕๓	๒๓	๔๘	๒๒	๑.๒๕	๑.๔๐	๐.๔๐	๐.๑๐	๑๗๓
๑๑.รัชชประภา	๔,๒๓๖	๗๕	๒,๘๘๔	๖๗	๕๓.๗๒	๑๕.๓๘	๑๒.๓๗	๑๖.๔๗	๒,๓๘๔
๑๒.บางกลาง	๑,๐๖๐	๗๓	๗๘๔	๖๗	๕.๕๒	๔.๒๐	๑๐.๐๑	๘.๒๓	๖๑๔

**๕. สถานการณ์น้ำในประเทศ ณ วันที่ ๔ - ๘ มิถุนายน ๒๕๖๐** (ที่มา: กรมชลประทาน)

สถานี	แม่น้ำ	อำเภอ	จังหวัด	ระดับตลิ่ง (ม.รทก.)	ระดับน้ำ (ม.รทก.)					แนวโน้ม
					อาทิตย์	จันทร์	อังคาร	พุธ	พฤหัสบดี	
					๔ มิ.ย.	๕ มิ.ย.	๖ มิ.ย.	๗ มิ.ย.	๘ มิ.ย.	
P.๑	ปิง	เมือง	เชียงใหม่	๓.๗๐	๑.๓๓	๑.๒๙	๑.๒๗	๑.๒๓	๑.๒๗	เพิ่มขึ้น
W.๑C	วัง	เมือง	ลำปาง	๕.๒๐	-๐.๔๑	-๐.๔๙	๐.๔๐	๐.๓๘	๐.๔๐	เพิ่มขึ้น
Y.๑๖	ยม	บางระกำ	พิษณุโลก	๑.๕๔	***	๖.๓๐	๖.๓๒	๖.๓๐	๖.๒๗	ลดลง
N.๗A	น่าน	เมือง	พิจิตร	๑๐.๗๘	๓.๐๕	๒.๘๘	๒.๗๘	๒.๗๖	๒.๗๖	ทรงตัว
C.๑๓	เจ้าพระยา	สรรพยา	ชัยนาท	๑๖.๓๔	๑๖.๗๐	๑๐.๔๒	๑๖.๗๘	๑๖.๗๘	๑๖.๗๐	ลดลง
M.๖A	มูล	สตึก	บุรีรัมย์	๖.๐๐	๓.๘๙	๔.๐๑	๔.๑๑	๔.๒๑	๔.๒๗	เพิ่มขึ้น
M.๗	มูล	เมือง	อุบลราชธานี	๗.๐๐	๔.๔๓	๔.๓๑	๔.๒๓	๔.๓๓	๔.๒๖	ลดลง
M.๑๙๑	ลำตะคอง	เมือง	นครราชสีมา	๓.๐๐	๑.๐๒	๑.๐๐	๐.๙๒	๑.๐๐	๐.๙๒	ลดลง
M.๑๕๙	ลำชี	จอมพระ	สุรินทร์	๑๑.๓๐	๔.๓๖	๓.๓๕	๔.๐๓	๓.๕๐	๓.๔๐	ลดลง
M.๙๕	ลำเสียวใหญ่	สุวรรณภูมิ	ร้อยเอ็ด	๓.๒๐	๒.๘๒	๒.๘๕	๒.๗๗	๒.๔๑	๒.๑๕	ลดลง
X.๖๔	คลองท่าแซะ	ท่าแซะ	ชุมพร	๑๗.๑๓	๘.๑๘	๗.๙๙	๘.๒๔	๘.๒๔	๘.๓๓	เพิ่มขึ้น
X.๑๔๙	คลองกลาย	นบพิตำ	นครศรีธรรมราช	๓๓.๙๖	๒๙.๒๐	๒๙.๒๐	๒๙.๑๑	๒๙.๑๕	๒๙.๑๑	ลดลง
X.๒๗๔	แม่น้ำโก-ลก	แว้ง	นราธิวาส	๒๒.๔๐	๑๙.๑๐	๑๘.๘๐	๑๙.๐๘	๑๘.๘๐	๑๘.๗๐	ลดลง
X.๓๗A	แม่น้ำตาปี	พระแสง	สุราษฎร์ธานี	๑๐.๗๖	๘.๔๓	๘.๐๘	๗.๘๑	๘.๓๖	๘.๘๐	เพิ่มขึ้น

\*\*\* ยังไม่ได้รับรายงาน

**๖. สถานการณ์น้ำในพื้นที่ลุ่มน้ำโขง ณ วันที่ ๗ มิถุนายน ๒๕๖๐** (ที่มา: MRC: Mekong River Commission )

สถานี	ระดับตลิ่ง(เมตร)	ระดับน้ำ (เมตร)	ต่ำกว่าระดับตลิ่ง (เมตร)	แนวโน้ม
อ.เชียงแสน จ.เชียงราย	๑๒.๘๐	๒.๖๑	๑๐.๑๙	ลดลง
อ.เชียงคาน จ.เลย	๑๖.๐๐	๔.๗๖	๑๑.๒๔	ลดลง
อ.เมือง จ.หนองคาย	๑๒.๒๐	๒.๔๖	๙.๗๔	ลดลง
อ.เมือง จ.นครพนม	๑๒.๐๐	๓.๕๗	๘.๔๓	เพิ่มขึ้น
อ.เมือง จ.มุกดาหาร	๑๒.๕๐	๓.๕๐	๙.๐๐	ลดลง
อ.โขงเจียม จ.อุบลราชธานี	๑๔.๕๐	๔.๔๗	๑๐.๐๓	ลดลง

**๖. สถานการณ์เตือนภัย Early Warning ณ วันที่ ๘ มิถุนายน ๒๕๖๐** (ที่มา: สำนักวิจัย พัฒนาและอุทกวิทยา กรมทรัพยากรน้ำ)

[เวลา ๑๕.๐๐ น.(เมื่อวาน) - ๐๘.๐๐ น. (วันนี้)]

การแจ้งเตือน	สถานี	การแจ้งเตือน
<b>เตือนสีแดง (อพยพ)</b>	-	-
<b>เตือนสีเหลือง (เตือนภัย)</b>	บ้านไธ้ ต.บ้านด่านนาขาม อ.เมืองอุตรดิตถ์ จ.อุตรดิตถ์ บ้านขุนฝาง ต.ขุนฝาง อ.เมืองอุตรดิตถ์ จ.อุตรดิตถ์ บ้านฝางแล้ง ต.ขุนฝาง อ.เมืองอุตรดิตถ์ จ.อุตรดิตถ์ บ้านไคร้ ต.ต๊อบเต่า อ.เทิง จ.เชียงราย	ปริมาณฝนสะสม ๑๒ ชั่วโมง ๙๘.๐ มิลลิเมตร ปริมาณฝนสะสม ๑๒ ชั่วโมง ๑๓๑.๕ มิลลิเมตร ปริมาณฝนสะสม ๑๒ ชั่วโมง ๙๗.๕ มิลลิเมตร ปริมาณฝนสะสม ๑๒ ชั่วโมง ๙๘.๐ มิลลิเมตร
<b>เตือนสีเขียว (เฝ้าระวัง)</b>	บ้านน้ำพร้าว ต.นางพญา อ.ท่าปลา จ.อุตรดิตถ์ บ้านโปร่งศรี ต.บ้านฟ้า อ.บ้านหลวง จ.น่าน บ้านโคกป่าหิน ต.แม่ปาน อ.ลอง จ.แพร่ บ้านไคร้ ต.ต๊อบเต่า อ.เทิง จ.เชียงราย บ้านแม่พวก ต.ห้วยไร่ อ.เด่นชัย จ.แพร่ บ้านฝางแล้ง ต.ขุนฝาง อ.เมืองอุตรดิตถ์ จ.อุตรดิตถ์ บ้านปางเคาะ ต.ไทรย้อย อ.เด่นชัย จ.แพร่	ปริมาณฝนสะสม ๑๒ ชั่วโมง ๘๒ มิลลิเมตร ปริมาณฝนสะสม ๑๒ ชั่วโมง ๘๓.๕ มิลลิเมตร ปริมาณฝนสะสม ๑๒ ชั่วโมง ๘๔.๐ มิลลิเมตร ปริมาณฝนสะสม ๑๒ ชั่วโมง ๘๒.๐ มิลลิเมตร ปริมาณฝนสะสม ๑๒ ชั่วโมง ๘๒.๐ มิลลิเมตร ปริมาณฝนสะสม ๑๒ ชั่วโมง ๘๙.๕ มิลลิเมตร ปริมาณฝนสะสม ๑๒ ชั่วโมง ๘๓.๕ มิลลิเมตร

\*ได้รับข้อมูลจากทางSocial Media โดยโปรแกรม Line ศูนย์อุทกภัย ทน.

### ๗. สถานการณ์ธรณีพิบัติ ๓ วันที่ ๗ มิถุนายน ๒๕๖๐ (ที่มา : กรมทรัพยากรธรณี)

ประกาศเฝ้าระวังดินถล่ม จ.ระนอง (อำเภอเมือง ละอุ่น กะเปอร์) จ.พังงา (อำเภอท้ายเหมือง ตะกั่วป่า คุระบุรี) จ.ชุมพร (อำเภอหลังสวน พะโต๊ะ ละแม)

### ๘. เหตุการณ์วิกฤตน้ำปัจจุบัน ณ วันที่ ๘ มิถุนายน ๒๕๖๐ [เวลา ๑๕.๐๐ น.(เมื่อวาน) - ๐๘.๐๐ น. (วันนี้)]

**จ.นนทบุรี** - เมื่อเวลา ๒๒.๐๐ น. วันที่ ๗ มิ.ย. ๖๐ ผู้สื่อข่าวลงพื้นที่สำรวจถนนแจ้งวัฒนะ ถนนติวานนท์ เมืองทองธานี และ ถนนสามัคคี หลังฝนตกหนักตั้งแต่เวลา ๑๙.๐๐ - ๒๑.๐๐ น. พบว่า ถนนแจ้งวัฒนะ ฝั่งขาเข้า จากทำน้ำปากเกร็ด - คลองประปา มีน้ำท่วมขัง ๒ ช่องจราจร เป็นบางจุด ระดับน้ำประมาณ ๕ - ๑๐ ซม. โดยเฉพาะด้านหน้าอาคารกระทรวงยุติธรรม ตรงข้ามห้างสรรพสินค้าเซ็นทรัล พลาซ่า สาขาแจ้งวัฒนะ ปากทางเข้าเมืองทองมีน้ำท่วมขังประมาณ ๑๐ - ๑๕ ซม. ทางลัดวนเมืองทองธานี มีน้ำท่วมขัง ๒ ช่องจราจร ระดับน้ำประมาณ ๑๐ - ๑๕ ซม. เช่นกัน รถยนต์สามารถวิ่งผ่านได้ รถ จยย. วิ่งผ่านได้เป็นบางจุด ต้องใช้ความระมัดระวัง

ส่วนถนนแจ้งวัฒนะ ฝั่งขาออก จากคลองประปา - ห้าแยกปากเกร็ด พบน้ำท่วมขัง ๒ - ๓ ช่องจราจร ระดับน้ำ ๑๐ - ๒๐ ซม. โดยเฉพาะช่วงลงทางด่วน จากด้านหน้าห้างไอเวสต์ โรงเรียนคลองเกลือ ถึงปากทางเมืองทอง น้ำท่วมขังเต็มพื้นที่ ระดับน้ำสูงประมาณ ๒๐ ซม. จนถึงระดับทางเท้า โดยน้ำท่วมถนน ๒ ช่องจราจรจนถึงหน้าห้างสรรพสินค้า เซ็นทรัลพลาซ่า แจ้งวัฒนะ ทั้งนี้ทางเทศบาลนครปากเกร็ด ได้ติดตั้งเครื่องสูบน้ำขนาดใหญ่เพิ่มที่บริเวณด้านหน้า มหาวิทยาลัยปัญญาภิวัฒน์ แจ้งวัฒนะ

จากนั้นได้สำรวจถนนติวานนท์ทั้งฝั่งขาเข้า - ขาออก มีน้ำท่วมขังเป็นบางจุด เช่น ฝั่งขาเข้า ก่อนเข้าเมืองทองธานี สำหรับภายในเมืองทองธานี ฝั่งด้านถนนติวานนท์ น้ำท่วมขังเต็มพื้นที่ทั้งขาเข้า - ขาออก ระดับน้ำสูงประมาณ ๑๐ - ๒๐ ซม. จากปากทางถนนติวานนท์ ตลอดเส้นทางจนถึงด้านหน้ากรมที่ดินเมืองทองธานี รถยนต์สามารถขับผ่านได้ ต้องใช้ความระมัดระวัง รถ จยย. ไม่สามารถขับผ่านได้ อาจทำให้เครื่องยนต์เสียหาย ควรหลีกเลี่ยงเส้นทาง ซึ่งทางเมืองทองธานี และเทศบาลนครปากเกร็ดได้เพิ่มเครื่องสูบน้ำขนาดใหญ่เร่งระบายน้ำออกจากต่อเนื่อง

### ๙. สถานการณ์อุทกภัย ณ วันที่ ๗ มิถุนายน ๒๕๖๐ (ที่มา : กรมป้องกันและบรรเทาสาธารณภัย)

การประกาศเขตการให้ความช่วยเหลือผู้ประสบภัยพิบัติกรณีฉุกเฉิน (อุทกภัย) ตามระเบียบกระทรวงการคลังว่าด้วยเงินอุดหนุนราชการเพื่อช่วยเหลือผู้ประสบภัยพิบัติกรณีฉุกเฉิน พ.ศ. ๒๕๕๖

ที่	จังหวัด	จำนวน				รายชื่ออำเภอที่ประกาศเขตฯ
		อำเภอ	ตำบล	หมู่บ้าน	ชุมชน	
๑	พะเยา	๕	๒๑	๑๘๓	๗	เมือง จุน ภูซาง เชียงคำ ภูกามยาว
๒	พิษณุโลก	๘	๔๗	๒๗๑	-	ชาติตระการ เนินมะปราง นครไทย เมือง พรหมพิราม วังทอง บางระกำ บางกระทุ่ม
๓	อุดรธานี	๖	๒๖	๑๓๔	-	ลับแล พิษณุ เมือง ท่าปลา ทองแสนขัน ทรอน
๔	กำแพงเพชร	๒	๒๕	๒๘๗	-	พรานกระต่าย เมือง
๕	อุดรธานี	๓	๑๐	๔๘	๗	หนองแสง น้ำโสม นาูง
๖	สุโขทัย	๙	๖๘	๕๕๕	๑๒	เมือง ศรีสัชนาลัย พุงเสลี่ยม สวรรคโลก บ้านด่านลานหอย ศรีสำโรง ศิริมาส กงไกรลาส ศรีนคร
๗	นครศรีธรรมราช	๑	๑	๒	-	ฉวาง
๘	สุพรรณบุรี	๔	๕๑	๓๖๔	-	สองพี่น้อง บางปลาม้า อู่ทอง เมือง
๙	เชียงใหม่	๑๐	๒๓	๑๓๐	-	อมก๋อย สันทราย ทางดง ไชยปราการ เชียงดาว แม่ฮาย จอมทอง ดอยสะเก็ด เวียงแหง ดอยเต่า
๑๐	เลย	๒	๘	๔๕	-	ด่านซ้าย วังสะพุง
๑๑	ระนอง	๑	๑	๑	-	เมืองฯ
รวม ๑๑ จังหวัด		๕๗	๓๑๔	๒,๓๒๔	๒๖	

### ๑๐. การเตรียมความพร้อมรับมือสถานการณ์ภัยแล้ง (กรมทรัพยากรน้ำ)

การช่วยเหลือพื้นที่ประสบปัญหาภัยแล้งโดยกรมทรัพยากรน้ำ ระหว่างวันที่ ๑ ตุลาคม ๒๕๕๙ - วันที่ ๒๖ พฤษภาคม ๒๕๖๐ โดยสูบน้ำจากแหล่งน้ำธรรมชาติไปเติมในแหล่งน้ำสำหรับอุปโภคบริโภคจำนวน ๒๙ จังหวัด ๘๒ จุด ปริมาณการสูบน้ำ ๑๙,๐๗๐,๘๕๐ ลบ.ม. และปริมาณแจกจ่ายน้ำ ๑,๗๐๒,๔๖๒ ลิตร มีประชากรได้รับประโยชน์ ๔๙,๒๐๓ ครัวเรือน ๑๘๔,๑๖๓ คน

หน่วย ดำเนินงาน	จังหวัด	จุดดำเนินการ (แห่ง)	ปริมาณสูบน้ำ (ลบ.ม.)	ปริมาณ แจกจ่ายน้ำ	ประโยชน์ที่ได้รับ	
					ครัวเรือน	ประชากร
สทภ.๑	ลำปาง	๑	-	๒๒,๓๑๔	๓๗๐	๑,๑๓๐
	กำแพงเพชร	๑	-	๘,๗๖๕.๐๐	๔๔๐.๐๐	๑,๓๒๐.๐๐
	เขียงราย	๒	-	๑๐,๑๙๔	๔๑๓	๑,๒๓๙
	แม่ฮ่องสอน	๒	๒๙๔,๐๐๐	๑๕,๑๕๐	๓,๒๓๔	๑๒,๓๑๕
	เชียงใหม่	๑	-	๑๒,๘๕๗	๓๕๐	๑,๐๕๐
สทภ.๒	สระบุรี	๒	๔๖๙,๘๐๐	๓๔๒,๐๐๐	๓,๑๒๕	๑๐,๒๖๓
	นครสวรรค์	๓	๘,๓๖๒,๔๔๐	๑๗๔,๐๐๐	๖๐๙	๒,๑๘๕
	อุทัยธานี	๑	๓๔๕,๐๖๐	-	๑๕๐	๖๐๐
	สิงห์บุรี	๑	๑๘๙,๕๔๐	-	๗๐	๔๐๐
สทภ.๓	อุดรธานี	๕	๓๗๓,๗๐๐	-	๒,๐๒๑	๘,๖๕๐
	นครพนม	๑	๗๘,๗๕๐	-	๓๓๐	๑,๕๐๐
	สกลนคร	๑	๓๖๒,๘๘๐	-	๗๒๒	๒,๕๘๓
สทภ.๔	ขอนแก่น	๑๒	๘๒๘,๕๔๐	-	๕,๔๔๗	๑๘,๔๒๑
หน่วย ดำเนินงาน	จังหวัด	จุดดำเนินการ (แห่ง)	ปริมาณสูบน้ำ (ลบ.ม.)	ปริมาณ แจกจ่ายน้ำ	ประโยชน์ที่ได้รับ	
สทภ.๔	ชัยภูมิ	๑	๔๕,๐๐๐	-	๑๖๓	๗๔๑
	ร้อยเอ็ด	๑	๒๕,๐๐๐	-	๑๖๕	๖๖๐
	มหาสารคาม	๑	๑๐๒,๐๖๐	-	๓๘๗	๙๗๒
	กาฬสินธุ์	๑	๖๐,๐๐๐	-	๑๔๑	๔๘๕
สทภ.๕	นครราชสีมา	๑๓	๙๕๕,๘๘๐	-	๒,๕๖๑	๙,๘๘๗
	บุรีรัมย์	๓	๔๙๒,๓๐๐	-	๑,๓๖๕	๖,๐๖๙
สทภ.๖	สระแก้ว	๙	๒,๐๘๓,๕๖๐	-	๑๕,๗๐๔	๖๐,๙๓๑
	ปราจีนบุรี	๖	๑,๓๙๒,๖๔๐	-	๓,๔๒๒	๑๐,๙๔๙
	นครนายก	๑	๘๙,๖๐๐	-	๒๑๖	๘๐๓
สทภ.๗	ราชบุรี	๖	๑,๘๒๓,๐๔๐	-	๒,๑๐๐	๕,๗๖๐
	สุพรรณบุรี	๒	๑๐๒,๐๖๐	-	๓๓๐	๑,๓๒๗
สทภ.๙	แพร่	๑	๔๑๗,๐๐๐	-	๕๘	๒๓๒
	อุดรดิตถ์	๐	-	๙๒๕,๑๘๒	๓,๔๓๖	๑๕,๗๙๙
สทภ.๑๑	อำนาจเจริญ	๑	๓๔,๐๐๐	-	๒๒๐	๑,๐๑๐
	ยโสธร	๒	๘๗,๐๐๐	-	๑,๑๒๗	๔,๖๗๔
	อุบลราชธานี	๑	๕๗,๐๐๐	๑๙๒,๐๐๐	๕๒๗	๒,๒๐๘
รวม	๒๙ จังหวัด	๘๒	๑๙,๐๗๐,๘๕๐	๑,๗๐๒,๔๖๒	๔๙,๒๐๓	๑๘๔,๑๖๓

**๑๑. การคาดหมายลักษณะอากาศ ๗ วันข้างหน้า** (ระหว่างวันที่ ๗ - ๑๓ มิถุนายน ๒๕๖๐)

ในช่วงวันที่ ๗ - ๙ มิ.ย. ทั่วทุกภาคของประเทศไทยมีฝนตกหนักถึงหนักมากบางพื้นที่ โดยเฉพาะภาคเหนือภาคตะวันออกเฉียงเหนือตอนบน ภาคตะวันออก และภาคใต้ฝั่งตะวันตก สำหรับบริเวณทะเลอันดามันมีคลื่นสูง ๒-๓ เมตร ส่วนในช่วงวันที่ ๑๐ - ๑๓ มิ.ย. ประเทศไทยจะมีฝนลดลง และคลื่นลมบริเวณทะเลอันดามันและอ่าวไทยตอนบนจะมีกำลังอ่อนลง

---

จึงเรียนมาเพื่อโปรดทราบ

นายวรศาสน์ อภัยพงษ์  
อธิบดีกรมทรัพยากรน้ำ