



รายงานการเฝ้าระวังติดตามสถานการณ์น้ำและความช่วยเหลือ
ศูนย์ปฏิบัติการทรัพยากรธรรมชาติและสิ่งแวดล้อม (ด้านทรัพยากรน้ำ)
กระทรวงทรัพยากรธรรมชาติและสิ่งแวดล้อม



กองวิเคราะห์และประเมินสถานการณ์น้ำ กรมทรัพยากรน้ำ

โทรศัพท์ ๐ ๒๒๓๑ ๖๐๐๐ ต่อ ๖๔๔๕ โทรสาร ๐ ๒๒๙๘ ๖๖๒๙ www.dwr.go.th IDLine: mekhalawoc Email: mekhala@dwr.mail.go.th

รายงานฉบับที่ ๔๕๕/๒๕๖๗

เวลา ๐๘.๐๐ น.

วันที่ ๑๒ กันยายน ๒๕๖๗

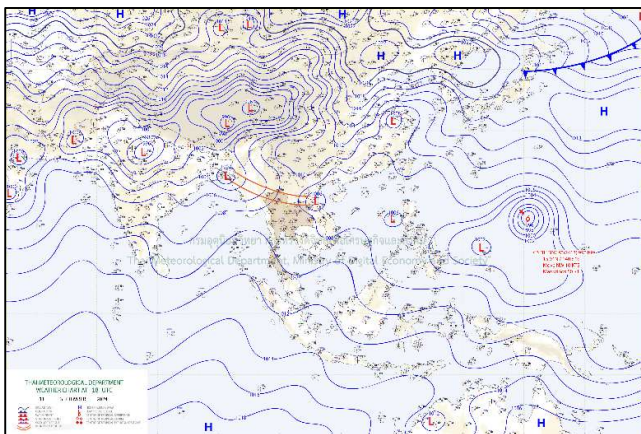
เรียน รมว.ทส. เลขาธิการ รมว.ทส. ที่ปรึกษา รมว.ทส. ปกท.ทส. รอง ปกท.ทส. อทน. อทบ. และหน่วยงานที่เกี่ยวข้อง

๑. สภาวะอากาศ เวลา ๐๕.๐๐ น. (กรมอุตุนิยมวิทยา)

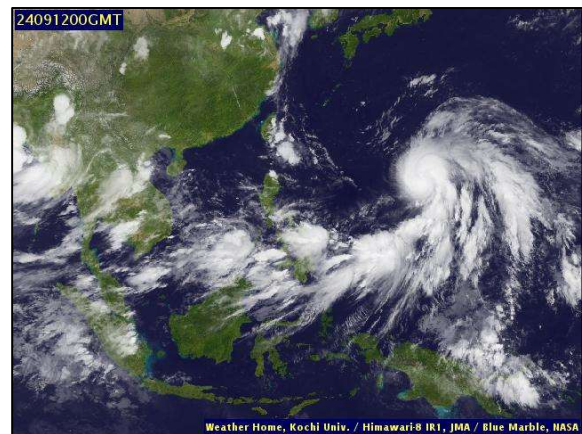
พยากรณ์อากาศ ๒๔ ชั่วโมงข้างหน้า ร่องมรสุมพาดผ่านภาคเหนือตอนบนและภาคตะวันออกเฉียงเหนือตอนบน เข้าสู่หย่อมความกดอากาศต่ำบริเวณประเทศเวียดนามตอนบนและอ่าวตังเกี๋ย ประกอบกับมรสุมตะวันตกเฉียงใต้กำลังปานกลางพัดปกคลุมทะเลอันดามัน ประเทศไทย และอ่าวไทยตอนบน ลักษณะเช่นนี้ทำให้บริเวณภาคเหนือ ภาคตะวันออกเฉียงเหนือ และภาคตะวันออก มีฝนตกหนักบางแห่ง ขอให้ประชาชนในบริเวณดังกล่าวระวังอันตรายจากฝนตกหนักและฝนที่ตกสะสมซึ่งอาจทำให้เกิดน้ำท่วมฉับพลันและน้ำป่าไหลหลาก โดยเฉพาะพื้นที่ลาดเชิงเขาใกล้ทางน้ำไหลผ่านและพื้นที่ลุ่มไว้ด้วย

สำหรับคลื่นลมบริเวณทะเลอันดามันและอ่าวไทยตอนบนมีกำลังปานกลาง โดยมีคลื่นสูง ๑-๒ เมตร บริเวณที่มีฝนฟ้าคะนองคลื่นสูงมากกว่า ๒ เมตร ขอให้ชาวเรือในบริเวณดังกล่าวเดินเรือด้วยความระมัดระวัง และหลีกเลี่ยงการเดินเรือในบริเวณที่มีฝนฟ้าคะนอง

อนึ่ง ในช่วงวันที่ ๑๔-๑๗ ก.ย. ๖๗ ร่องมรสุมจะเลื่อนลงมาพาดผ่านภาคเหนือตอนล่าง ภาคกลางตอนบน และภาคตะวันออกเฉียงเหนือ ในขณะที่มรสุมตะวันตกเฉียงใต้กำลังปานกลางที่พัดปกคลุมทะเลอันดามันตอนบน ประเทศไทย และอ่าวไทยตอนบน จะมีกำลังแรงขึ้น ลักษณะเช่นนี้ทำให้ประเทศไทยมีฝนเพิ่มขึ้นและมีฝนตกหนักถึงหนักมากบางพื้นที่ สำหรับคลื่นลมบริเวณทะเลอันดามันและอ่าวไทยตอนบนจะมีกำลังค่อนข้างแรง โดยมีคลื่นสูง ๒-๓ เมตร บริเวณที่มีฝนฟ้าคะนองคลื่นสูงมากกว่า ๓ เมตร ส่วนบริเวณอ่าวไทยตอนล่าง ทะเลมีคลื่นสูงประมาณ ๒ เมตร บริเวณที่มีฝนฟ้าคะนองคลื่นสูงมากกว่า ๒ เมตร

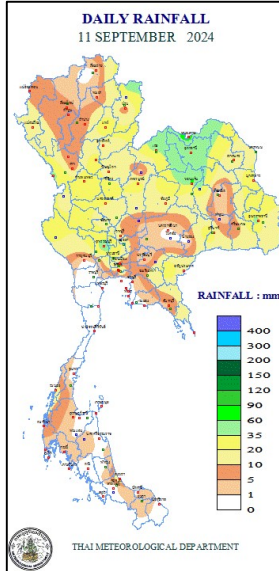


แผนที่อากาศ วันที่ ๑๒ ก.ย. ๒๕๖๗ เวลา ๐๑.๐๐ น.



ภาพถ่ายดาวเทียม วันที่ ๑๒ ก.ย. ๒๕๖๗ เวลา ๐๗.๐๐ น.

๒. ปริมาณฝนสะสม ณ เวลา ๐๗.๐๐ น.(เมื่อวาน) - ๐๗.๐๐ น.(วันนี้) (กรมอุตุนิยมวิทยา)



จุดตรวจวัด	ปริมาณฝน (มม.)
จ.ขอนแก่น	๖๔.๘
จ.หนองคาย	๖๔.๗
จ.สุพรรณบุรี	๔๘.๐
จ.เลย	๔๗.๘
จ.อุดรธานี	๔๓.๗
จ.อุบลราชธานี (ศูนย์ฯ)	๔๓.๑
จ.น่าน (ทุ่งช้าง)	๔๓.๐

๓. ปริมาณฝนสะสมของพื้นที่ลาดเชิงเขา ๑๒ ชม. ที่ผ่านมา (กรมทรัพยากรน้ำ)

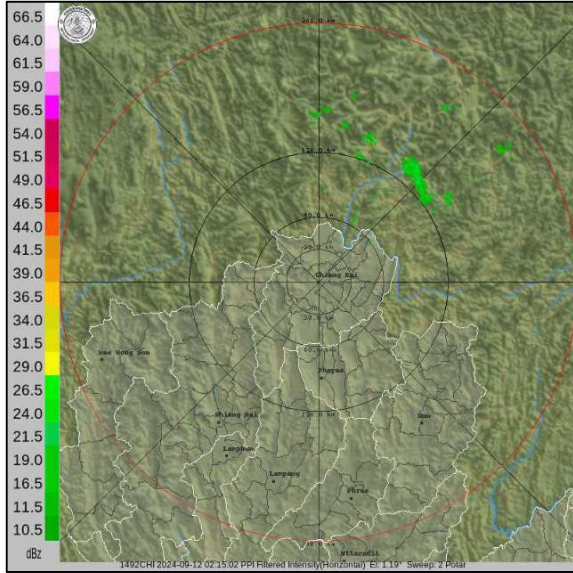
รหัสสถานี	จุดตรวจวัด	ปริมาณฝน (มม./๑๒ ชม.)
STN๑๘๘๐	บ้านเลิง ต.ห้วยบ่อซืน อ.ปากชม จ.เลย	๑๒๗.๐
STN๐๙๖๔	บ้านแก้วเมธี ต.นาด้วง อ.นาด้วง จ.เลย	๑๐๓.๐
STN๐๕๑๔	บ้านป่าลัน ต.ปงน้อย อ.ดอยหลวง จ.เชียงราย	๑๐๐.๕
STN๑๘๙๘	บ้านทับกุง ต.ทับกุง อ.หนองแสง จ.อุดรธานี	๘๖.๐
STN๐๗๖๙	บ้านโนนตะวัน ทต.นาดอกคำ อ.นาด้วง จ.เลย	๘๔.๕
STN๐๔๖๓	บ้านกำพืด ต.กกคู้ อ.เมืองเลย จ.เลย	๘๐.๕
STN๐๔๕๕	บ้านห้วยสีดา ต.หาดทรายขาว อ.เชียงคาน จ.เลย	๘๐.๐
STN๐๙๖๕	บ้านหนองใหญ่ ต.ผาอินทร์แปลง อ.เอราวัณ จ.เลย	๗๙.๕
STN๑๕๒๘	บ้านวังท่าดี ต.วังท่าดี อ.หนองไผ่ จ.เพชรบูรณ์	๗๔.๕
STN๑๔๗๒	บ้านท่าหินโงม ต.ท่าหินโงม อ.เมืองชัยภูมิ จ.ชัยภูมิ	๗๓.๐

๔. ค่าความชื้นในดิน (กรมทรัพยากรน้ำ/คณะกรรมการแม่น้ำโขง)

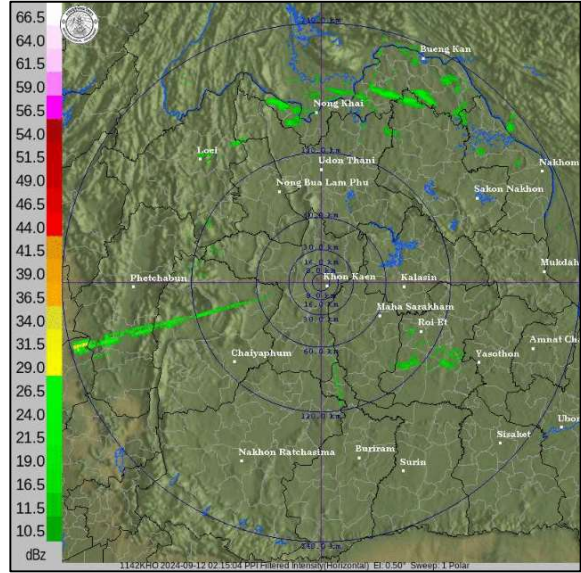
ภูมิภาค	ความชื้นในดิน [-] ๑๘ ก.ค. ๖๗	ความชื้นในดิน [-] ๑๘ ส.ค. ๖๗	แนวโน้ม
เหนือ	ค่าความชื้นในดินน้อย	ค่าความชื้นในดินมากที่สุด	เพิ่มขึ้น
กลาง	ค่าความชื้นในดินมาก	ค่าความชื้นในดินมาก	เพิ่มขึ้น
ตะวันออกเฉียงเหนือ	ค่าความชื้นในดินมาก	ค่าความชื้นในดินมาก	เพิ่มขึ้น
ตะวันออก	ค่าความชื้นในดินปานกลาง	ค่าความชื้นในดินมาก	เพิ่มขึ้น
ตะวันตก	ค่าความชื้นในดินน้อย	ค่าความชื้นในดินมาก	เพิ่มขึ้น
ใต้	ค่าความชื้นในดินปานกลาง	ค่าความชื้นในดินมาก	เพิ่มขึ้น

หมายเหตุ : ความชื้นในดิน ๕ ระดับ มากสุด มาก ปานกลาง น้อย น้อยสุด

๕. เรดาร์ตรวจอากาศ ณ วันที่ ๑๒ กันยายน ๒๕๖๗ (กรมอุตุนิยมวิทยา)



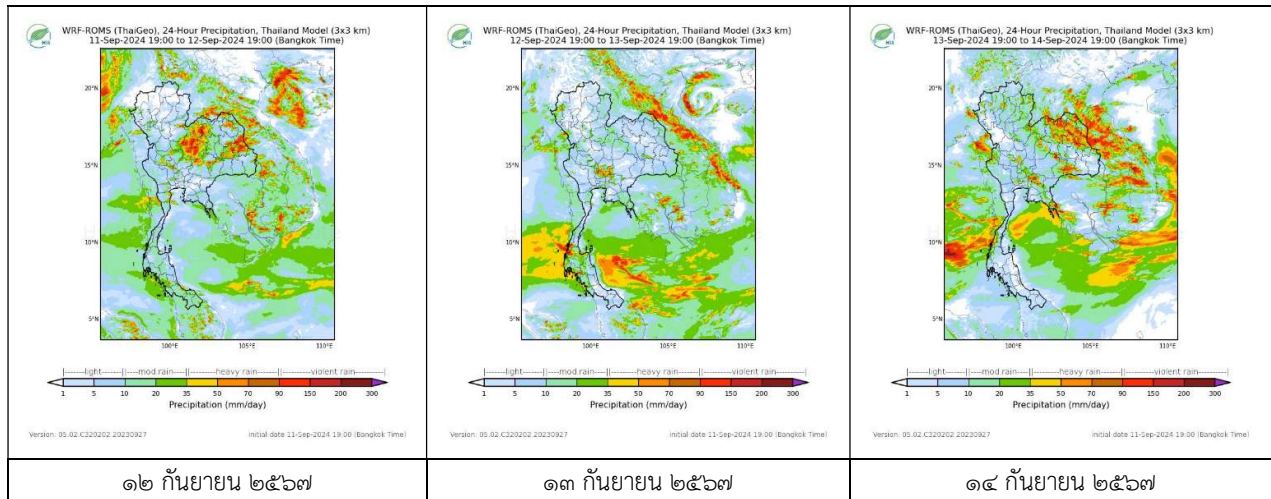
สถานีเชียงราย เวลา ๐๙.๑๕ น.



สถานีขอนแก่น เวลา ๐๙.๑๕ น.

จากเรดาร์ตรวจอากาศพบกลุ่มเมฆฝนบริเวณภาคเหนือของประเทศไทย

๖. แผนภาพคาดการณ์ฝนล่วงหน้า ๓ วัน (สถาบันสารสนเทศทรัพยากรน้ำ (องค์การมหาชน))



๗. สถานการณ์น้ำในแหล่งเก็บกักน้ำ ณ วันที่ ๑๑ กันยายน ๒๕๖๗ (กรมชลประทาน กรมทรัพยากรน้ำ และสทช.)

๗.๑ ปริมาณน้ำในอ่างฯ ๔๖,๘๒๗ ล้าน ลบ.ม. คิดเป็นร้อยละ ๖๖ (ปริมาณน้ำใช้การได้ ๒๓,๒๘๘ ล้าน ลบ.ม. คิดเป็นร้อยละ ๔๙) ปริมาณน้ำในอ่างฯ เทียบกับปี ๒๕๖๖ (๔๑,๑๖๙ ล้าน ลบ.ม. คิดเป็นร้อยละ ๕๘ มากกว่าปี ๒๕๖๖ จำนวน ๕,๖๕๘ ล้าน ลบ.ม. ปริมาณน้ำไหลลงอ่างฯ จำนวน ๓๘๑.๗๑ ล้าน ลบ.ม. ปริมาณน้ำระบายจำนวน ๑๑๙.๒๗ ล้าน ลบ.ม. สามารถรับน้ำได้อีก ๒๔,๐๙๙ ล้าน ลบ.ม.

อ่างเก็บน้ำ	ความจุที่ รณก. (ล้าน ลบ.ม.)	ปริมาตร น้ำในอ่าง		ปริมาตร น้ำใช้การได้		ปริมาตร น้ำไหลลงอ่าง		ปริมาตร น้ำระบาย		ปริมาตรน้ำ รับได้อีก (ล้าน ม. ^๓) (ความจุที่ รณก. - ปริมาตรน้ำ ปัจจุบัน)
		ปริมาตร (ล้าน ม. ^๓)	% น้ำ เก็บ กัก	ปริมาตร (ล้าน ม. ^๓)	% น้ำใช้ การ	วันนี้ (ล้าน ม. ^๓)	เมื่อวาน (ล้าน ม. ^๓)	วันนี้ (ล้าน ม. ^๓)	เมื่อวาน (ล้าน ม. ^๓)	
๑.ภูมิพล	๑๓,๔๖๒	๖,๖๗๒	๕๐	๒,๘๗๒	๓๐	๔๔.๔๗	๓๗.๔๙	๓.๐๐	๓.๐๐	๖,๗๙๐
๒.สิริกิติ์	๙,๕๑๐	๗,๖๗๑	๘๑	๔,๘๒๑	๗๒	๓๘.๗๕	๓๖.๔๐	๙.๙๙	๑๐.๐๑	๑,๘๓๙
๓.จุฬารัตน์	๑๖๔	๗๖	๔๖	๓๙	๓๑	๐.๐๗	๐.๑๘	๐.๐๐	๐.๐๐	๘๘
๔.อุบลรัตน์	๒,๔๓๑	๙๓๕	๓๘	๓๕๓	๑๙	๒๘.๖๒	๒๔.๓๔	๑๙.๑๓	๑๙.๐๙	๑,๔๙๖

๕.ลำปาง	๑,๙๘๐	๑,๒๔๙	๖๓	๑,๑๔๙	๖๑	๙.๐๒	๙.๖๗	๗.๙๕	๘.๖๒	๗๓๑
๖.สุรินทร์	๑,๙๖๖	๑,๒๕๐	๖๔	๑,๑๘๘	๖๗	๖.๐๔	๓.๘๔	๑.๐๑	๑.๐๐	๗๑๖
๗.ป่าสักชลสิทธิ์	๙๖๐	๓๒๙	๓๔	๓๒๖	๓๔	๑๔.๐๒	๑๘.๔๔	๑๐.๔๐	๑๐.๓๗	๖๓๑
๘.ศรีนครินทร์	๑๗,๗๔๕	๑๓,๖๙๕	๗๗	๓,๔๓๐	๔๖	๔๙.๐๙	๒๖.๔๘	๖.๙๘	๗.๐๑	๔,๐๕๐
๙.วชิราลงกรณ	๘,๘๖๐	๗,๒๑๙	๘๑	๔,๒๐๗	๗๒	๑๓๗.๗๓	๑๖๐.๒๗	๑๙.๙๓	๑๙.๘๙	๑,๖๔๑
๑๐.ขุนด่านปราการชล	๒๒๔	๑๔๘	๖๖	๑๔๔	๖๕	๒.๖๖	๑.๒๓	๐.๘๕	๐.๐๔	๗๖
๑๑.รัชชประภา	๕,๖๓๙	๓,๔๗๓	๖๒	๒,๑๒๑	๔๙	๑๐.๗๒	๑๓.๓๕	๕.๐๑	๔.๙๖	๒,๑๖๖
๑๒.บางยาง	๑,๔๕๔	๗๑๑	๔๙	๔๓๕	๓๗	๓.๔๖	๑๓.๔๓	๓.๐๐	๒.๙๖	๗๔๓

๗.๒ อย่างเก็บน้ำขนาดกลาง ๔๓๕ แห่ง มีปริมาณน้ำ ๒,๙๕๑ ล้าน ลบ.ม. (๕๕%) ปริมาณน้ำใช้การ ๒,๕๔๙ ล้าน ลบ.ม. (๕๑%)

๗.๓ แหล่งน้ำในพื้นที่นอกเขตชลประทาน ๑๐๒,๐๙๙ แห่ง มีปริมาณน้ำรวม ๕,๖๑๓ ล้าน ลบ.ม. (๖๖%)

๗.๔ แหล่งน้ำขนาดเล็กนอกเขตชลประทาน ๒๗๓ แห่ง ตรวจวัดโดยกรมทรัพยากรน้ำ เริ่มต้นฤดูฝน มีปริมาณน้ำ ๒๐๗.๑ ล้าน ลบ.ม. (๕๔%) ปริมาณน้ำปัจจุบัน ๔๒๗.๘ ล้าน ลบ.ม. (๘๑%)

ภูมิภาค	จำนวน (แห่ง)	ปริมาณรวม (ล้าน ลบ.ม.)	ปริมาณน้ำ (ล้าน ลบ.ม.)							
			เดือน						ปัจจุบัน	
			ก.พ. ๒๕๖๗	มี.ค. ๒๕๖๗	เม.ย. ๒๕๖๗	พ.ค. ๒๕๖๗	มิ.ย. ๒๕๖๗	ก.ค. ๒๕๖๗	๑๓ ส.ค. ๖๗	ร้อยละ
เหนือ	๑๗,๒๔๙	๙๙๒	๘๖๘	๘๕๑	๕๙๖	๕๖๓	๕๗๐	๕๘๓	๖๒๖	๖๓
ตะวันออกเฉียงเหนือ	๕๔,๕๕๗	๔,๓๘๒	๓,๖๐๙	๓,๖๐๙	๒,๓๙๓	๒,๒๕๘	๒,๒๖๖	๒,๘๑๐	๒,๘๕๖	๖๕
กลาง	๑๖,๓๖๗	๑,๕๗๔	๘๕๕	๗๘๘	๕๘๒	๕๖๗	๕๓๘	๖๗๒	๗๒๒	๔๕
ตะวันออก	๗,๘๐๔	๙๙๒	๘๙๐	๘๙๐	๔๕๖	๔๘๓	๕๓๕	๗๗๔	๗๙๑	๗๙
ตะวันตก	๒,๕๐๖	๑๙๒	๙๙	๙๙	๕๐	๔๕	๔๒	๔๕	๔๗	๒๔
ใต้	๓,๖๒๖	๓๓๘	๒๘๕	๒๗๕	๒๐๓	๑๗๐	๑๕๒	๑๔๗	๑๔๖	๔๓
รวม	๑๐๒,๐๙๙.๐๐	๘,๔๗๐	๖,๖๐๖	๖,๕๑๒	๔,๒๘๐	๔,๐๘๖	๔,๑๐๓	๕,๐๓๑	๕,๑๘๘	๖๑

๘. สถานการณ์น้ำในประเทศ ณ วันที่ ๙ - ๑๒ กันยายน ๒๕๖๗ (กรมชลประทาน)

สถานี	แม่น้ำ	อำเภอ	จังหวัด	ระดับตลิ่ง (ม.รทก.)	ระดับน้ำ (ม.รทก.)				แนวโน้ม	เปรียบเทียบระดับตลิ่ง
					จันทร์	อังคาร	พุธ	พฤหัสบดี		
					๙ ก.ย.	๑๐ ก.ย.	๑๑ ก.ย.	๑๒ ก.ย.		
P.๑	ปิง	เมือง	เชียงใหม่	๓.๗๐	๑.๘๑	๑.๘๓	๑.๘๔	๒.๑๙	เพิ่มขึ้น	-๑.๕๑
W.๑C	วัง	เมือง	ลำปาง	๕.๒๐	๐.๘๙	๐.๕๖	๐.๕๔	๐.๔๗	ลดลง	-๔.๗๓
Y.๑๖	ยม	บางระกำ	พิษณุโลก	๗.๓๐	๘.๗๙	๘.๘๘	๘.๖๓	***	***	***
N.๗A	น่าน	เมือง	พิจิตร	๙.๘๗	๗.๗๖	๗.๗๔	๗.๕๗	๗.๔๐	ลดลง	-๒.๔๗
C.๒	เจ้าพระยา	เมือง	นครสวรรค์	๒๕.๗๐	๒๑.๓๒	๒๑.๑๖	๒๑.๐๑	๒๐.๘๙	ลดลง	-๔.๘๑
C.๑๓	เจ้าพระยา	สรรพยา	ชัยนาท	๑๖.๓๔	๑๒.๘๒	๑๒.๘๒	๑๒.๖๔	๑๒.๔๖	ลดลง	-๓.๘๘
M.๖A	มูล	สตึก	บุรีรัมย์	๗.๙๕	๑.๒๗	๑.๕๖	๑.๖๘	๑.๗๕	เพิ่มขึ้น	-๖.๒๐
M.๑๙๑	ลำตะคอง	เมือง	นครราชสีมา	๓.๕๐	๑.๒๓	๑.๐๕	๑.๐๕	๑.๒๔	เพิ่มขึ้น	-๒.๒๖
M.๗	มูล	เมือง	อุบลราชธานี	๗.๐๐	๓.๙๖	๓.๙๖	๓.๙๖	๔.๐๘	เพิ่มขึ้น	-๒.๙๒
M.๖๙	ลำเซบก	ทรายมูล	อุบลราชธานี	๙.๗๐	๓.๔๕	๓.๔๓	๓.๔๐	๓.๕๗	เพิ่มขึ้น	-๖.๑๓
X.๖๔	คลองท่าแซะ	ท่าแซะ	ชุมพร	๑๗.๑๓	๗.๕๖	๗.๘๓	๗.๘๓	๗.๕๖	ลดลง	-๙.๕๗
X.๑๔๙	คลองกลาย	นบพิตำ	นครศรีธรรมราช	๓๓.๙๖	๒๗.๑๒	๒๗.๑๐	๒๗.๐๙	๒๗.๐๗	ลดลง	-๖.๘๙
X.๒๗๔	แม่น้ำโก-ลก	แว้ง	นราธิวาส	๒๓.๕๐	๑๘.๖๓	๑๘.๓๓	๑๘.๒๙	***	***	***
X.๓๗A	แม่น้ำตาปี	พระแสง	สุราษฎร์ธานี	๑๑.๗๐	๗.๒๔	๗.๐๘	๖.๘๒	๖.๕๘	ลดลง	-๕.๑๒

*** ยังไม่ได้รับรายงาน

๙. สถานการณ์น้ำในพื้นที่ลุ่มน้ำโขง ณ วันที่ ๑๒ กันยายน ๒๕๖๗ (คณะกรรมการแม่น้ำโขง)

สถานี	ระดับ อ้างอิง (ม.รทก.)	ระดับ ตลิ่ง (ม.)	ระดับน้ำ (ม.)					เปรียบเทียบ ระดับ ตลิ่ง (ม.)	ผลต่างของระดับน้ำ (ม.)		แนวโน้ม
			๘ ก.ย	๙ ก.ย	๑๐ ก.ย	๑๑ ก.ย	๑๒ ก.ย		๓ วัน ย้อนหลัง	๕ วัน ย้อนหลัง	
อ.เชียงแสน จ.เชียงราย	๓๕๗.๑๑๐	๑๒.๘๐	๔.๓๔	๔.๓๖	๕.๕๒	๘.๗๓	๙.๗๑	-๓.๐๙	๔.๑๙	๕.๓๗	เพิ่มขึ้น
อ.เชียงคาน จ.เลย	๑๙๔.๑๑๘	๑๖.๐๐	๑๐.๙๑	๑๑.๒๘	๑๒.๖๒	๑๓.๗๖	๑๕.๖๑	-๐.๓๙	๒.๙๙	๔.๗๐	เพิ่มขึ้น
อ.เมือง จ.หนองคาย	๑๕๓.๖๔๘	๑๒.๒๐	๘.๙๐	๘.๘๓	๙.๒๘	๑๐.๗๒	๑๑.๘๕	-๐.๓๕	๒.๕๗	๒.๙๕	เพิ่มขึ้น
อ.เมือง จ.นครพนม	๑๓๒.๖๘๐	๑๒.๐๐	๙.๒๖	๘.๙๖	๘.๙๑	๙.๐๕	๙.๔๙	-๒.๕๑	๐.๕๘	๐.๒๓	เพิ่มขึ้น
อ.เมือง จ.มุกดาหาร	๑๒๔.๒๑๙	๑๒.๕๐	๘.๗๔	๘.๕๘	๘.๖๖	๘.๕๒	๘.๘๒	-๓.๖๘	๐.๔๖	๐.๐๘	เพิ่มขึ้น
อ.โขงเจียม จ.อุบลราชธานี	๘๙.๐๓๐	๑๔.๕๐	๙.๙๒	๙.๘๔	๙.๖๑	๙.๔๕	๙.๙๑	-๔.๕๙	๐.๓๐	-๐.๐๑	เพิ่มขึ้น

***ไม่มีสถานการณ์

๑๐. สถานการณ์เตือนภัย Early Warning ณ วันที่ ๑๒ กันยายน ๒๕๖๗ (กรมทรัพยากรน้ำ)

การแจ้งเตือน	สถานี	การแจ้งเตือน	ช่วงเวลา
เตือนสีแดง (อพยพ)	บ้านเลิง ตำบลห้วยบ่อซืน อำเภอปากชม จังหวัดเลย	ปริมาณฝนสะสม ๑๒ ชั่วโมง ๑๒๐.๕ มิลลิเมตร	๑๑ ก.ย.๖๗/๒๓.๔๐ น.
เตือนสีเหลือง (เตือนภัย)	บ้านห้วยทรายคำ ตำบลนาแก อำเภอเมืองเลย จังหวัดเลย	ปริมาณฝนสะสม ๑๒ ชั่วโมง ๙๖.๕ มิลลิเมตร	๑๑ ก.ย.๖๗/๒๒.๓๕ น.
	บ้านห้วยสีดา ตำบลหาดทรายขาว อำเภอเชียงคาน จังหวัดเลย	ปริมาณฝนสะสม ๑๒ ชั่วโมง ๙๘.๕ มิลลิเมตร	๑๒ ก.ย.๖๗/๐๐.๒๒ น.
	บ้านทับกุง ตำบลทับกุง อำเภอหนองแสง จังหวัดอุดรธานี	ปริมาณฝนสะสม ๑๒ ชั่วโมง ๙๘.๐ มิลลิเมตร	๑๒ ก.ย.๖๗/๐๑.๒๒ น.
เตือนสีเขียว (เฝ้าระวัง)	บ้านก่าพิ ตำบลกกคุด อำเภอเมืองเลย จังหวัดเลย	ปริมาณฝนสะสม ๑๒ ชั่วโมง ๘๓.๐ มิลลิเมตร	๑๑ ก.ย.๖๗/๒๒.๐๒ น.
	บ้านหนองป่าแคม ตำบลแม่คง อำเภอแม่สะเรียง จังหวัดแม่ฮ่องสอน	ค่าระดับน้ำ ๒.๒๗ เมตร ระดับวิกฤติ ๔.๕๐ เมตร	๑๑ ก.ย.๖๗/๒๒.๔๐ น.
	บ้านสงเปือย ตำบลธาตุ อำเภอเชียงคาน จังหวัดเลย	ปริมาณฝนสะสม ๑๒ ชั่วโมง ๘๒.๕ มิลลิเมตร	๑๑ ก.ย.๖๗/๒๓.๓๐ น.
	บ้านวังท่าดี ตำบลวังท่าดี อำเภอหนองไผ่ จังหวัดเพชรบูรณ์	ปริมาณฝนสะสม ๑๒ ชั่วโมง ๘๓.๐ มิลลิเมตร	๑๒ ก.ย.๖๗/๐๐.๐๒ น.
	บ้านกุดนาค้ำ ตำบลน้ำโสม อำเภอโนนสัง จังหวัดอุดรธานี	ปริมาณฝนสะสม ๑๒ ชั่วโมง ๘๒.๕ มิลลิเมตร	๑๒ ก.ย.๖๗/๐๑.๐๐ น.
	บ้านวังมา ตำบลห้วยบ่อซืน อำเภอปากชม จังหวัดเลย	ปริมาณฝนสะสม ๑๒ ชั่วโมง ๘๒.๕ มิลลิเมตร	๑๒ ก.ย.๖๗/๐๕.๕๐ น.
	บ้านใหม่พัฒนา ตำบลห้วยพิชัย อำเภอปากชม จังหวัดเลย	ค่าระดับน้ำ ๓.๐๒ เมตร ระดับวิกฤติ ๕.๐๐ เมตร	๑๒ ก.ย.๖๗/๐๗.๕๒ น.

***สำนักงานทรัพยากรน้ำภาคที่เกี่ยวข้องได้ดำเนินการแจ้งอาสาสมัครและเครือข่าย รวมถึงหน่วยงานที่เกี่ยวข้องในพื้นที่เสี่ยงภัยแล้ว

๑๑. พื้นที่ติดตามและเฝ้าระวังสถานการณ์ธรณีพิบัติภัย ณ วันที่ ๑๒ กันยายน ๒๕๖๗ (กรมทรัพยากรธรณี)

เนื่องจากในพื้นที่เสี่ยงภัยแผ่นดินถล่มมีฝนตกหนักต่อเนื่อง ประกอบกับมีพื้นที่ลาดชันปริมาณน้ำฝนที่อาจก่อให้เกิดแผ่นดินถล่มล่วงหน้า โดยเฉพาะในบริเวณภาคเหนือ จังหวัดเชียงใหม่ เชียงราย แม่ฮ่องสอน ตาก น่าน พะเยา ลำปาง แพร่ สุโขทัย กำแพงเพชร อุตรดิตถ์ ภาคกลาง จังหวัดกาญจนบุรี นครนายก ภาคตะวันออกเฉียงเหนือ จังหวัดเลย อุดรธานี และภาคตะวันออก จังหวัดปราจีนบุรี จันทบุรี และตราด ศูนย์ปฏิบัติการธรณีพิบัติภัยจึงได้ทำการเฝ้าระวังและติดตามสถานการณ์ธรณีพิบัติภัยแผ่นดินถล่มและน้ำป่าไหลหลากเป็นพิเศษและจะทำการแจ้งอาสาสมัครเครือข่ายในพื้นที่เสี่ยงภัยต่อไป

๑๒. เหตุการณ์วิกฤตน้ำปัจจุบัน ณ วันที่ ๑๒ กันยายน ๒๕๖๗ [๑๕.๐๐ น. (เมื่อวาน) - ๐๘.๐๐ น. (วันนี้)]

จ.เชียงราย สถานการณ์น้ำท่วมในเขตเทศบาลนครเชียงรายขณะนี้ ปริมาณน้ำสูงขึ้นกว่าช่วงกลางดึกที่ผ่านมา เนื่องจากมวลน้ำก้อนใหญ่ที่ไหลมาจาก จ.เชียงใหม่ ได้ผ่านพื้นที่เทศบาลนครเชียงรายแล้ว ส่งผลให้น้ำที่ไหลผ่านบริเวณห้าแยกพ่อขุนมีระดับเพิ่มขึ้น และมีความแรง ดังนั้นการเดินทางลุยน้ำออกมาจึงต้องใช้ความระมัดระวัง เพราะบางจุดมีน้ำท่วมสูง ข้อมูลจากสำนักงานป้องกันและบรรเทาสาธารณภัย จ.เชียงราย ระบุว่า อ.เมืองเชียงราย ได้รับผลกระทบ ๕ ตำบล ๑๗ หมู่บ้าน ๘ ชุมชน ในเขตเทศบาลนครเชียงราย สำหรับสถานการณ์น้ำท่วมในพื้นที่ อ.เมือง จ.เชียงรายนั้นยังถือว่าวิกฤต เพราะระดับน้ำยังคงท่วมสูงโดยเฉพาะพื้นที่ริมฝั่งแม่น้ำกก สถานการณ์น้ำท่วม ที่ อ.แม่สาย จ.เชียงราย หลายจุดระดับน้ำเริ่มลด แต่ชาวบ้านส่วนใหญ่ ยังรอการช่วยเหลือ เพราะไม่สามารถออกนอกพื้นที่ได้ เนื่องจากระดับน้ำยังท่วมสูง (Thai PBS)

๑๓. สถานการณ์ภาวะน้ำท่วม และสถานการณ์ฝนแล้ง/ฝนทิ้งช่วง ณ วันที่ ๙ กันยายน ๒๕๖๗ (ปก.)

สถานการณ์สาธารณภัย

อุทกภัย ร่องมรสุมกำลังปานกลางพาดผ่านภาคเหนือตอนบน และตอนบนของภาคตะวันออกเฉียงเหนือเข้าสู่ห่อมความกดอากาศต่ำบริเวณประเทศเวียดนามตอนบนและอ่าวตังเกี๋ย ประกอบกับมรสุมตะวันตกเฉียงใต้ยังคงพัดปกคลุมทะเลอันดามัน ประเทศไทย และอ่าวไทย ในขณะที่มีแนวพัดสอบของลมตะวันออกเฉียงใต้และลมตะวันตกเฉียงใต้ในระดับบนปกคลุมภาคตะวันออกเฉียงเหนือ ทำให้เกิดน้ำท่วมฉับพลัน และน้ำป่าไหลหลาก ระหว่างวันที่ ๑๖ ส.ค.-๙ ก.ย. ๖๗ มีสถานการณ์ในพื้นที่ ๒๖ จ. (เชียงราย เชียงใหม่ พะเยา น่าน ลำพูน ลำปางแพร่ อุตรดิตถ์ สุโขทัย พิษณุโลก นครสวรรค์ เพชรบูรณ์ เลย อุตรธานี หนองคาย หนองบัวลำภู ปราจีนบุรีอ่างทอง พระนครศรีอยุธยา ระยอง ภูเก็ต ยะลา นครศรีธรรมราช พังงา ตรัง สตูล) ๑๑๙ อ. ๕๓๒ ต. ๒,๘๑๑ ม.บ้านเรือน ได้รับผลกระทบ ๘๒,๐๘๗ ครัวเรือน มีผู้เสียชีวิตจากอุทกภัย ๑๑ ราย (เชียงราย ๒ ราย พะเยา ๔ รายน่าน ๓ ราย แพร่ ๒ ราย ผู้เสียชีวิตอยู่ระหว่างการตรวจสอบข้อเท็จจริง) มีผู้เสียชีวิตจากดินถล่ม ๑๓ ราย (ภูเก็ต) และมีผู้ได้รับบาดเจ็บ ๑๙ ราย ปัจจุบันยังคงมีสถานการณ์ในพื้นที่ ๖ จ. (เชียงรายสุโขทัย พิษณุโลก นครสวรรค์ อ่างทอง พระนครศรีอยุธยา) ๑๕ อ. ๙๓ ต. ๔๒๒ ม. บ้านเรือนได้รับผลกระทบ ๑๓,๐๑๐ ครัวเรือน

๑๔. ลักษณะอากาศ ๗ วันข้างหน้า (ระหว่างวันที่ ๑๑ - ๑๗ กันยายน ๒๕๖๗)

ในช่วงวันที่ ๑๑ - ๑๓ ก.ย. ๖๗ ร่องมรสุมพาดผ่านภาคเหนือตอนบนและภาคตะวันออกเฉียงเหนือตอนบน เข้าสู่ห่อมความกดอากาศต่ำบริเวณประเทศเวียดนามตอนกลาง ประกอบกับมรสุมตะวันตกเฉียงใต้กำลังปานกลางพัดปกคลุมทะเลอันดามัน ประเทศไทย และอ่าวไทยตอนบน ลักษณะเช่นนี้ทำให้ภาคเหนือ ภาคตะวันออกเฉียงเหนือ ภาคตะวันออก และภาคใต้ฝั่งตะวันตกมีฝนฟ้าคะนองและมีฝนตกหนักบางแห่ง ส่วนในช่วงวันที่ ๑๔ - ๑๗ ก.ย. ๖๗ ร่องมรสุมจะเลื่อนลงมาพาดผ่านภาคเหนือ ภาคกลางตอนบน และภาคตะวันออกเฉียงเหนือเข้าสู่ห่อมความกดอากาศต่ำบริเวณประเทศเวียดนามตอนกลาง ในขณะที่มรสุมตะวันตกเฉียงใต้กำลังค่อนข้างแรงพัดปกคลุมทะเลอันดามันตอนบน ประเทศไทย และอ่าวไทยตอนบน ลักษณะเช่นนี้ทำให้ประเทศไทยมีฝนเพิ่มขึ้นและมีฝนตกหนักถึงหนักมากบางพื้นที่ สำหรับคลื่นลมบริเวณทะเลอันดามันและอ่าวไทยจะมีกำลังแรงขึ้น โดยบริเวณทะเลอันดามันมีคลื่นสูง ๒ - ๓ เมตร บริเวณที่มีฝนฟ้าคะนองคลื่นสูงมากกว่า ๓ เมตร ส่วนบริเวณอ่าวไทยตอนบน ทะเลมีคลื่นสูงมีประมาณ ๒ เมตร บริเวณที่มีฝนฟ้าคะนองคลื่นสูงมากกว่า ๒ เมตร

๑๕. ความช่วยเหลือพื้นที่ประสบปัญหาภัยน้ำท่วมสะสมของกรมทรัพยากรน้ำ

ความช่วยเหลือในพื้นที่ประสบปัญหาภัยน้ำท่วม ตั้งแต่วันที่ ๑ ตุลาคม ๒๕๖๖ - ๑๐ กันยายน ๒๕๖๗

หน่วยงาน	จังหวัด	ปริมาณการสูบน้ำ (ลบ.ม.)	ปริมาณการแจกจ่ายน้ำสะอาด (ลิตร)	ประโยชน์ที่ได้รับ			
				อุปโภค-บริโภค		พื้นที่เกษตร (ไร่)	
				ครัวเรือน	ประชากร	ไร่	ชนิดพืช
สทน.๑	ลำปาง	-	๖๐,๙๐๐	๖๕๗	๑,๗๖๘	-	-
	เชียงราย	๘๕,๕๐๐	๒,๕๐๐	๖๐๙	๑,๘๒๗	๑,๐๐๐	นาข้าว
	พะเยา	-	๖๐๐	-	-	-	-
สทน.๒	กรุงเทพมหานคร	๑,๗๓๓,๔๐๐	-	๑,๙๐๐	๓,๗๐๐	-	-
	นครสวรรค์	๔๗๔,๖๖๐	-	๑,๑๙๐	๓,๓๗๑	๒,๗๐๐	นาข้าว
	สระบุรี	๕๑๕,๑๖๐	-	๙,๕๙๒	๒๒,๗๗๔	๑๖,๐๐๐	นาข้าว
	เพชรบูรณ์	๓๘,๘๘๐	-	-	๗๐๐	-	-
สทน.๓	สกลนคร	๓๕,๖๔๐	-	๒๐๐	๑,๐๐๐	๗๐๐	นาข้าว
	อุตรธานี	๖,๒๖๗,๖๙๖	-	๒๐,๙๓๘	๕๖,๗๕๗	-	-
	เลย	๔๓๔,๘๘๐	-	๘๓,๑๐๗	๒๒๑,๗๘๓	-	-
สทน.๔	ขอนแก่น	๙,๖๑๕,๖๐๐	-	๔๖,๗๓๔	๗๓,๔๐๒	-	-
	มหาสารคาม	๑๘๖,๐๐๐	-	๑๒๐	๔๙๐	-	-
สทน.๕	นครราชสีมา	๑,๘๘๘,๓๒๐	-	๗,๑๕๗	๒๐,๓๔๕	-	-
สทน.๖	ปราจีนบุรี	๑,๐๖๙,๑๒๐	-	๔๒๒	๑,๘๓๘	๗,๘๑๒	นาข้าว
	ระยอง	๖๑๖,๗๐๐	-	๑๗,๑๐๐	๕๐,๑๒๒	-	-
	สระแก้ว	๕๘๘,๒๐๐	-	๑,๑๘๑	๓,๓๗๖	๑,๔๐๐	นาข้าว

	ฉะเชิงเทรา	๑๑๒,๐๐๐	-	๘๕	๒๓๒	๑,๕๐๐	นาข้าว
สท.๗	ราชบุรี	๒,๙๕๗,๔๕๐	-	๒,๗๓๕	๘,๐๒๐	๓,๒๗๙	ฝรั่ง,มะพร้าว
	สุพรรณบุรี	๗๐๖,๗๔๐	-	๑,๘๑๗	๕,๙๕๙	๑๕,๐๐๐	นาข้าว
	นครปฐม	-	-	-	-	-	
สท.๘	สงขลา	๑,๒๘๙,๕๒๐	-	๒,๗๘๙	๙,๗๘๕	๑๑,๑๒๕	สวนยางพารา สวนมะพร้าว ไร่นา กล้าย ปาล์ม
	พัทลุง	๔๔,๕๕๐	-	๑,๔๔๒	๕,๗๒๔	๓๑๕	สวนยางพารา สวนมะพร้าว ไร่นา กล้าย ปาล์ม บ้านเรือน เทศบาลเมืองพัทลุง
	ปัตตานี	๑๒๑,๕๐๐	-	๑,๔๐๐	๖,๐๐๐	๒,๘๐๐	ไร่อ้อย เลี้ยงสัตว์ (เปิด โกะ แพะ)
สท.๙	อุดรดิตถ์	-	-	-	-	-	
	พิจิตร	-	-	-	-	-	
	สุโขทัย	๘๗๔,๔๔๐	๗๐๒	๘,๕๒๒	๑๖,๕๒๑	๑๐,๗๐๐	นาข้าว,ผักบุ้งเมล็ด,มะม่วง, พืชผักสวนครัว
	พิษณุโลก	๙๙,๘๔๐	๕๐๔	-	๒,๙๕๑	-	-
	น่าน	๑๐๕,๑๘๐	๕๑๐	๑,๘๕๐	๔,๑๑๐	๑๖๐	ข้าวโพด, สวนลำไย,สวนยาง
	แพร่	๓๑,๕๐๐	๑,๐๐๒	๗๘๐	๓,๒๐๒	๑,๘๐๐	
สท.๑๐	ชุมพร	-	๑,๐๐๐	๖๐	๑๗๕	-	-
	ภูเก็ต	๖๐๔,๓๐๐	-	๑,๗๑๐	๕,๕๐๒	๓๐	
สท.๑๑	อุบลราชธานี	๑,๙๐๐,๘๐๐	-	๑๐,๘๙๖	๒๖,๐๔๑	-	-
	๓๒ จังหวัด	๓๒,๓๙๗,๕๗๖	๖๗,๖๑๘	๒๒๔,๙๙๓	๕๕๗,๔๗๕	๗๖,๓๒๑	-

จึงเรียนมาเพื่อโปรดทราบ

นายภาดล ถาวรฤชรัตน์
อธิบดีกรมทรัพยากรน้ำ
ประธานคณะทำงานศูนย์ปฏิบัติการ
ทรัพยากรธรรมชาติและสิ่งแวดล้อม (ด้านทรัพยากรน้ำ)