

สรุปสถานการณ์น้ำของประเทศ วันที่ ๘ มิถุนายน ๒๕๖๐

๑. ฝน การคาดการณ์ปริมาณฝน (มิลลิเมตร) เดือน มิถุนายน กรกฎาคม และสิงหาคม ๒๕๖๐ เปรียบเทียบกับค่าปกติ [ค่าปกติ = ค่าเฉลี่ยฝนในคาบ ๓๐ ปี (๒๕๒๔ - ๒๕๕๓)] มีรายละเอียดตามตาราง/

ภาค/เดือน (ปริมาณฝนคาดการณ์)	มิถุนายน		กรกฎาคม		สิงหาคม	
	ค่าประมาณ (มม.)	ความหมาย	ค่าประมาณ (มม.)	ความหมาย	ค่าประมาณ (มม.)	ความหมาย
เหนือ	๑๔๐ - ๑๘๐ มม.	ใกล้เคียงค่าปกติ	๑๖๐ - ๒๐๐ มม.	ใกล้เคียงค่าปกติ	๒๐๐ - ๒๕๐ มม.	ใกล้เคียงค่าปกติ
ตะวันออกเฉียงเหนือ	๑๘๐ - ๒๓๐ มม.	ใกล้เคียงค่าปกติ	๑๙๐ - ๒๓๐ มม.	ใกล้เคียงค่าปกติ	๒๔๐ - ๒๙๐ มม.	ใกล้เคียงค่าปกติ
กลาง	๑๓๐ - ๑๗๐ มม.	ใกล้เคียงค่าปกติ	๑๔๐ - ๑๘๐ มม.	ใกล้เคียงค่าปกติ	๑๖๐ - ๒๐๐ มม.	ใกล้เคียงค่าปกติ
ตะวันออกเฉียงเหนือ	๒๔๐ - ๒๙๐ มม.	ใกล้เคียงค่าปกติ	๒๕๐ - ๓๐๐ มม.	ใกล้เคียงค่าปกติ	๒๘๐ - ๓๓๐ มม.	ใกล้เคียงค่าปกติ
ภาคใต้ฝั่งตะวันออก	๙๐ - ๑๓๐ มม.	ใกล้เคียงค่าปกติ	๑๐๐ - ๑๔๐ มม.	ใกล้เคียงค่าปกติ	๑๑๐ - ๑๕๐ มม.	ใกล้เคียงค่าปกติ
ภาคใต้ฝั่งตะวันตก	๒๙๐ - ๓๔๐ มม.	ใกล้เคียงค่าปกติ	๓๑๐ - ๓๖๐ มม.	ใกล้เคียงค่าปกติ	๓๕๐ - ๔๐๐ มม.	ใกล้เคียงค่าปกติ
กรุงเทพฯ และบริเวณลุ่ม	๑๔๐ - ๑๘๐ มม.	ใกล้เคียงค่าปกติ	๑๖๐ - ๒๐๐ มม.	ใกล้เคียงค่าปกติ	๑๙๐ - ๒๓๐ มม.	ใกล้เคียงค่าปกติ

ที่มาข้อมูล : กรมอุตุนิยมวิทยา พยากรณ์อากาศ ๓ เดือน (http://www.tmd.go.th/month_forecast.php)

ปริมาณฝน ณ วันที่ ๖ มิถุนายน ๒๕๖๐	หน่วย	เหนือ	กลาง	ต.เฉียงเหนือ	ตะวันออกเฉียง	ตะวันออก	ตะวันตก	ใต้	ทั้งประเทศ
ฝนสูงสุด ๒๔ ชม.	มม.	๖๓.๕	๓๐.๒	๓๖.๔	๒๐.๙	๓.๒	๔๖.๑	๖๓.๕	๖๓.๕
สถานีอุตุนิยมวิทยา		เพชรบูรณ์	พระนครศรีอยุธยา	อุดรธานี	พหลุ สกษ.	อุทง สกษ.	ภูเก็ต (ศูนย์ฯ)	เพชรบูรณ์	เพชรบูรณ์
ฝนสะสมปี ๕๙	มม.	๒๔๙.๔ + ๑๗๔.๑	๒๑๒.๐ + ๑๘๒.๔	๓๑๗.๘ + ๑๗๘.๕	๓๓๒.๐ + ๓๓๓.๑	๒๐๗.๘ + ๑๖๗.๕	๔๒๓.๑ + ๗๗๗.๑	๓๑๐.๗ + ๓๓๒.๙	๓๑๐.๗ + ๓๓๒.๙
ฝนสะสมปี ๖๐	มม.	๔๒๓.๕ + ๔๑%	๓๙๔.๔ + ๔๖%	๔๕๖.๓ + ๓๖.๐%	๖๖๕.๑ + ๕๐%	๓๗๕.๓ + ๔๕%	๑๒๐๐.๑ + ๖๕%	๖๔๓.๗ + ๕๒%	๖๔๓.๗ + ๕๒%
ฝนสะสม ๓๐ ปี	มม.	๓๒๓.๔	๓๓๕.๗	๓๘๒.๑	๔๘๓.๐	๒๙๗.๕	๕๘๑.๓	๔๐๖.๔	๔๐๖.๔

ที่มาข้อมูล : กรมอุตุนิยมวิทยา สรุปลักษณะอากาศรายวัน (<http://www.tmd.go.th/climate/climate.php>)

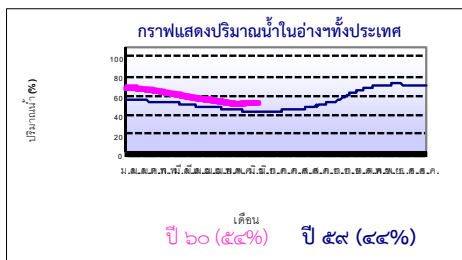
ปริมาณฝนสูงสุด ๒๔ ชม.เพิ่มเติม กรมอุตุนิยมวิทยาได้รายงานเพิ่มเติมโดยการบันทึกของเจ้าหน้าที่เป็นรายวัน ณ เวลา ๐๗.๐๐ น.ของวันนี้ ปริมาณฝนสูงสุดเท่ากับ ๑๔๐.๐ มม. ที่ อ.บุงคล้า จ.หนองคาย

๒. น้ำในอ่างเก็บน้ำขนาดใหญ่



ปริมาณน้ำในอ่าง	หน่วย	เหนือ	กลาง	ต.เฉียงเหนือ	ตะวันออกเฉียง	ตะวันออก	ตะวันตก	ใต้	ทั้งประเทศ
น้ำในอ่างปี ๕๙	ล้าน(ลบ.ม) %	๘,๐๐๕ ๓๒%	๓๐๓ ๒๒%	๒,๒๖๔ ๒๗%	๓๓๒ ๒๒%	๑๕,๑๙๔ ๕๗%	๕,๐๗๘ ๖๒%	๓๑,๒๒๑ ๔๔%	๓๑,๒๒๑ ๔๔%
น้ำในอ่างปี ๖๐	ล้าน(ลบ.ม) %	๑๑,๑๕๘ + ๑๓๖% ๔๕%	๕๒๔ + ๑๗๖% ๓๙%	๓,๘๓๓ + ๑๙๖% ๔๖%	๕๔๗ + ๑๔๖% ๓๖%	๑๖,๖๗๓ + ๖% ๖๓%	๕,๗๖๖ + ๘% ๗๐%	๓๘,๖๑๔ + ๑๐% ๕๕%	๓๘,๖๑๔ + ๑๐% ๕๕%
น้ำในอ่างปี ๕๙	ล้าน(ลบ.ม) %	๑๓,๘๘๖ - ๑๔% ๕๙%	๔๒๙ + ๗% ๓๒%	๓,๒๘๗ + ๓% ๔๓%	๕๖๒ - ๑๖% ๕๒%	๑๙,๑๐๐ - ๙% ๗๒%	๖,๒๐๐ - ๖% ๗๖%	๔๓,๕๖๔ - ๑๐% ๖๔%	๔๓,๕๖๔ - ๑๐% ๖๔%

ที่มาข้อมูล : กรมชลประทาน ตารางสรุปข้อมูลอ่างขนาดใหญ่ทั่วประเทศ (http://water.rid.go.th/flood/flood/res_table.htm)



หมายเหตุ ๑ อ่างที่มีปริมาณน้ำต่ำกว่า ๕๐% ของความจุมี ๒๐ อ่าง คือ ๑.แม่กวัง (๑๖%) ๒.นฤปดินทรจินดา (๒๐%) ๓.ขุนด่านฯ (๒๔%) ๔.ลำตะคอง (๒๔%) ๕.ป่าสัก (๒๖%) ๖.คลองสิียด (๒๗%) ๗.แม่จัด (๓๒%) ๘.ลำแจะ (๓๓%) ๙.ลำปาว (๓๓%) ๑๐.แควน้อย (๓๖%) ๑๑.น้ำพุ (๓๗%) ๑๒.ประแสร์ (๓๙%) ๑๓.แก่งกระจาน (๔๒%) ๑๔.ห้วยหลวง (๔๓%) ๑๕.ภูมิล (๔๔%) ๑๖.มูลบน (๔๔%) ๑๗.ปารามบุรี (๔๔%) ๑๘.วชิราลงกรณ์ (๔๕%) ๑๙.สิริกิติ์ (๔๙%) และ ๒๐.น้ำอูน (๕๙%)

๒ อ่างที่มีปริมาณน้ำเก็บกักตั้งแต่ ๘๐% ของความจุ จำนวน ๑ อ่าง ได้แก่ หนองปลาไหล (๘๓%)

๓. สรุปสถานการณ์น้ำในแม่น้ำและลุ่มน้ำสำคัญ

กรมชลประทาน : (<http://www.rid.go.th/๒๐๐๙/>)

- **สรุปสถานการณ์น้ำทั่วประเทศ** (ศูนย์ประมวลวิเคราะห์สถานการณ์น้ำ: สรุปสถานการณ์น้ำประจำวัน) (๗ มิ.ย.๖๐) : **สถานการณ์น้ำที่อยู่ในเกณฑ์น้ำน้อย** ได้แก่ สถานี P.๑ เชียงใหม่ สถานี P.๗A จ.กำแพงเพชร, สถานี P.๑๗ จ.นครสวรรค์, สถานี W.๔A จ.ตาก, สถานี Y.๑ C จ.แพร่, สถานี N.๑ จ.น่าน, สถานี N.๕A จ.พิษณุโลก และสถานี X.๑๕๘ จ.ชุมพร **สถานการณ์น้ำที่อยู่ในเกณฑ์ปกติ** ได้แก่ สถานี Y.๑๖ จ.พิษณุโลก, สถานี N.๖๗ จ.นครสวรรค์, สถานี M.๖A จ.บุรีรัมย์, สถานี M.๗ จ.อุบลราชธานี, สถานี Kgt.๑๐ จ.สระแก้ว, สถานี Kgt.๓ จ.ปราจีนบุรี, สถานี X.๓๗A จ.สุราษฎร์ธานี และสถานี X.๑๑๙A จ.นราธิวาส **สถานการณ์น้ำที่อยู่ในเกณฑ์น้ำมาก** ได้แก่ สถานี M.๙ จ.ศรีสะเกษ **แนวโน้มระดับน้ำ** แม่น้ำปิง แม่น้ำยม แม่น้ำน่าน และแม่น้ำพระสทิง มีแนวโน้มระดับน้ำลดลง แม่น้ำวัง แม่น้ำมูล แม่น้ำบางปะกง แม่น้ำท่าตะเภา แม่น้ำตาปี และแม่น้ำโก-ลก มีแนวโน้มระดับน้ำเพิ่มขึ้น

กรมทรัพยากรน้ำ : (<http://www.dwr.go.th/home>)

สำนักวิจัย พัฒนา และอุทกวิทยา (<http://division.dwr.go.th/brdhr/>)

- ระบบปฏิบัติการเฝ้าระวัง และเตือนภัยล่วงหน้า น้ำหลาก - ดินถล่ม (Early Warning) ณ วันที่ ๗ มิ.ย. ๖๐ : **สถานีเตือนภัยระดับเตือนภัย** ได้แก่ **จ.เพชรบูรณ์** ที่บ้านวังทอง (ต.วังฆมู อ.เมืองเพชรบูรณ์ เตือนด้วยน้ำฝน ฝนสะสม ๑๒ ซม. ณ เวลา ๑๐.๑๕ น. เท่ากับ ๗๓.๐๐ มม.

- สถานการณ์น้ำในแม่น้ำโขง (MRC: Mekong River Commission) ณ วันที่ ๕ มิ.ย. ๖๐ ที่สถานีเชียงแสน เชียงคาน หนองคาย นครพนม มุกดาหาร และโขงเจียม วัดระดับน้ำได้ ๒.๗๘, ๕.๕๒, ๓.๓๙, ๓.๔๕, ๓.๖๒ และ ๔.๓๗ เมตร ตามลำดับ เปรียบเทียบกับคลัง มีค่าเท่ากับ -๑๐.๐๒, -๑๐.๔๘, -๘.๘๑, -๘.๕๕, -๘.๘๘ และ -๑๐.๑๓ เมตร ตามลำดับ **แนวโน้มระดับน้ำท่า** สถานีเชียงแสน มีแนวโน้มระดับน้ำเพิ่มขึ้น สถานีเชียงคาน หนองคาย นครพนม มุกดาหาร และโขงเจียม มีแนวโน้มระดับน้ำลดลง

ศูนย์ป้องกันวิกฤติน้ำ (<http://mekhala.dwr.go.th/main/>) และ **line:รายงานสถานการณ์น้ำ** : ระบบติดตามและเฝ้าระวังสถานการณ์น้ำ ประกอบด้วย

- โครงการสำรวจติดตั้งระบบตรวจวัดสถานภาพน้ำทางไกลอัตโนมัติ (ในกลุ่มน้ำ) ได้แก่

- สถานการณ์น้ำของสถานีโทรมาตรลุ่มน้ำเจ้าพระยา (ณ วันที่ ๒ มิ.ย.๖๐) ลุ่มน้ำเจ้าพระยา ปัจจุบันสถานการณ์น้ำในลำน้ำโดยทั่วไปยังคงอยู่ในภาวะปกติ (ระดับน้ำต่ำกว่าระดับตลิ่งต่ำสุด) แต่มีบางพื้นที่มีระดับน้ำลดลงกว่าเมื่อก่อน โดยมีพื้นที่ประสบน้ำท่วม จำนวน ๑ จังหวัดได้แก่ จ.อ่างทอง
- สถานการณ์น้ำของสถานีโทรมาตรลุ่มน้ำยม-น่าน (ณ วันที่ ๗ มิ.ย.๖๐) ลุ่มน้ำยม-น่าน ปัจจุบันสถานการณ์น้ำ อยู่ในภาวะปกติ (ระดับน้ำต่ำกว่าระดับตลิ่งต่ำสุด) ระดับน้ำในลำน้ำยมและลำน้ำน่าน ส่วนใหญ่มีแนวโน้มระดับน้ำทรงตัว
- สถานการณ์น้ำของสถานีโทรมาตรลุ่มน้ำบางปะกง-ปราจีนบุรี (ณ วันที่ ๗ มิ.ย.๖๐) ลุ่มน้ำบางปะกง ปัจจุบันสถานการณ์น้ำในลำน้ำโดยทั่วไปยังคงอยู่ในภาวะปกติ (ระดับน้ำต่ำกว่าระดับตลิ่งต่ำสุด) ระดับน้ำในลำน้ำส่วนใหญ่มีแนวโน้มลดลง
- สถานการณ์น้ำของสถานีโทรมาตรลุ่มน้ำโขง ชี มูล (ณ วันที่ ๒ มิ.ย.๖๐) ลุ่มน้ำโขง ชี มูล ปัจจุบันสถานการณ์น้ำในลำน้ำโดยทั่วไปยังคงอยู่ในภาวะปกติ (ระดับน้ำต่ำกว่าระดับตลิ่งต่ำสุด) ระดับน้ำในลำน้ำส่วนใหญ่มีแนวโน้มเพิ่มขึ้น
- สถานการณ์น้ำของสถานีโทรมาตรลุ่มน้ำทะเลสาบสงขลา (ณ วันที่ ๗ มิ.ย.๖๐) ลุ่มน้ำทะเลสาบสงขลา ปัจจุบันสถานการณ์น้ำในลำน้ำโดยทั่วไปยังคงอยู่ในภาวะปกติ (ระดับน้ำต่ำกว่าระดับตลิ่งต่ำสุด) ระดับน้ำในลำน้ำส่วนใหญ่มีแนวโน้มลดลง
- โครงการจัดตั้งศูนย์ปฏิบัติการและข้อมูลเพื่อการบริหารจัดการทรัพยากรน้ำ ได้แก่
- สถานการณ์น้ำจากการเชื่อมโยงสัญญาณภาพจากกล้อง CCTV ณ วันที่ ๗ มิ.ย.๖๐ : สถานการณ์น้ำทั่วไปอยู่ในเกณฑ์ปกติ

๔. พายุหมุน (อุตุนิยมวิทยา) – ไม่มี -

๕. สถานการณ์น้ำ กรมชลประทาน (๗ มิ.ย.) สถานการณ์น้ำท่วม ได้แก่ จ.นครสวรรค์ เกิดเมื่อวันที่ ๑๖-๑๘ พ.ค. ปัจจุบันยังคงมีน้ำท่วมขัง ๒ ตำบล คือ ต.บางเคียน ซึ่งได้รับผลกระทบจากลำ คลองเกรียงไกรและอีกบางส่วนของคลองห้วยชันในพื้นที่ของจ.พิจิตร เป็นพื้นที่การเกษตรและพื้นที่ลุ่มต่ำ จำนวน ๑,๕๐๐ ไร่ และต.ท่าไม้ เป็นพื้นที่การเกษตรพื้นที่นอกเขตชลประทาน จำนวน ๑๐ ไร่ ระดับน้ำท่วมขังในพื้นที่ทั้ง ๒ ตำบล ในเขต.ชุมแสง ได้ลดลงเกือบเข้าสู่ภาวะปกติแล้ว จ.สุพรรณบุรี เกิดเมื่อวันที่ ๒๔ พ.ค. โดยมีน้ำท่วมในพื้นที่ลุ่มต่ำการเกษตรที่อ.สองพี่น้อง บางปลาม้า เมือง และอู่ทอง ระดับน้ำท่วมสูงประมาณ ๐.๕๐ เมตร หากไม่มีฝนตกในพื้นที่เพิ่มเติมสถานการณ์จะเข้าสู่ภาวะปกติภายใน ๕-๗ วัน จ.พระนครศรีอยุธยา มีพื้นที่ได้รับผลกระทบ ๕ อำเภอ ซึ่งประกอบด้วย อ.บางปะอิน(ต.บางกระสั้น), อ.มหาราช(ต.โรงช้าง), อ.บางไทร(ต.สนามไชย), อ.บางบาล(ต.พระขาวและต.กะเนง) และอ.เสนา(ต.เจ้าเสด็จ) อีกทั้งยังมีบางส่วนของบริเวณพื้นที่ลุ่มต่ำ ซึ่งเป็นแก้มลิงธรรมชาติ ได้แก่ ฟุ้งบางกุ้ง ฟุ้งผักไห่ ฟุ้งป่าโมก ฟุ้งบางบาล ซึ่งมีน้ำท่วมขังในพื้นที่ประมาณ ๒๘,๐๐๐ ไร่ ปัจจุบันพื้นที่อ.มหาราชและผักไห่ เข้าสู่ภาวะปกติแล้ว ส่วนอำเภออื่นๆที่ได้รับผลกระทบ หากไม่มีฝนตกลงมาเพิ่ม คาดว่าสถานการณ์น้ำท่วมจะกลับเข้าสู่ภาวะปกติภายใน ๒-๓ วัน จ.ชลบุรี เกิดเมื่อวันที่ ๒๘ พ.ค. เนื่องจากพื้นที่ในเขต.พนัสนิคมเป็นลักษณะที่ราบลุ่มต่ำ มีปริมาณน้ำลดลง แต่ยังมีน้ำท่วมขัง บางพื้นที่ เนื่องจากเป็นที่รับน้ำจากอ.เกาะจันทร์, อ.บ้านบึง และสภาพเป็นที่ราบลุ่มส่งผลทำให้การระบายน้ำค่อนข้างเป็นไปได้ช้า จึงยังคงมีน้ำท่วมขังพื้นที่การเกษตรอยู่เป็นบางส่วน ระดับน้ำสูง ๐.๑๐ - ๐.๒๕ เมตร กรมทรัพยากรธรณี (๗ มิ.ย.) น้ำป่าไหลหลาก (ที่มา : กรมป้องกันและบรรเทาสาธารณภัย) ได้แก่: จ.ระนอง วานนี้ (๖ มิ.ย.) เกิดน้ำป่าไหลหลากเข้าท่วม พื้นที่หมู่ที่ ๑ ต.เขานิเวศน์ ต.หวาง ต.ราชกุด หมู่ที่ ๑, ๓, ๔ ต.บางบอน อ.เมือง และหมู่ที่ ๗, ๘ ต.ลำเลียง อ.กระบุรี ส่งผลให้บ้านเรือน ประชาชนได้รับผลกระทบ ๑๐ หลังคาเรือน บ้านเรือนเสียหาย ๓ หลัง คอสะพาน ๒ แห่ง และถนน ๒ สาย ได้รับผลกระทบ สถานการณ์วิกฤติน้ำ (ข่าวปัจจุบัน) สมเด็จพระเจ้าอยู่หัวฯ ทรงห่วงใยประชาชนในพื้นที่กรุงเทพมหานครที่ประสบความเดือดร้อนจากปัญหาน้ำท่วมขัง วานนี้ (๖ มิ.ย.) สมเด็จพระเจ้าอยู่หัวฯ จึงทรงพระกรุณาโปรดเกล้าโปรดกระหม่อมให้หน่วยทหารมหาดเล็กราชวัลลภรักษาพระองค์ ร่วมกับประชาชนจิตอาสา ทำการเก็บขยะในคลองลาดพร้าว เขตลาดพร้าว พร้อมก่อสร้างสะพานเป็นแนวกันน้ำริมคลอง รวมทั้งเก็บขยะสิ่งปฏิกูล และขนย้ายท่อนไม้ที่ไหลมากับกระแสน้ำ ออกจากบริเวณอุโมงค์ระบายน้ำคลองแสนแสบ เขตบางกะปิ จ.พระนครศรีอยุธยา ฝนตกต่อเนื่อง ทำให้มีน้ำท่วมขังนาข้าวรวม ๙ อำเภอ ประกอบด้วย อ.บางซ้าย บางบาล บางปะอิน ผักไห่ มหาราช เสนา บ้านแพรก บางไทร ลาดบัวหลวง และมีน้ำท่วมนาข้าวได้รับผลกระทบกว่า ๓๐,๐๐๐ ไร่ ให้ความช่วยเหลือไปแล้วเหลือ ๙,๐๐๐ ไร่ ล่าสุด ทางจังหวัดฯ ได้ประกาศให้อ.เสนา บ้านแพรก บางไทร เป็นพื้นที่ประสบสาธารณภัยแล้ว ส่วนอำเภออื่น ๆ ให้เร่งส่งข้อมูลการได้รับผลกระทบ พร้อมขอความช่วยเหลือมายังจังหวัดภายในวันนี้ เพื่อพิจารณาประกาศเป็นพื้นที่ประสบสาธารณภัยในลำดับต่อไป จ.อุทัยธานี ฝนที่ตกหนักลงมาอย่างต่อเนื่องในหลายพื้นที่ของจังหวัด นอกจากจะส่งผลกระทบต่อพื้นที่ชาวนาปีที่เกษตรกรชาวนาที่มีทั้งเพาะปลูกได้ประมาณ ๒ สัปดาห์ และเพิ่งไถหว่านไปไม่ถึงสัปดาห์ต้องถูกน้ำท่วมขัง และเกษตรกรชาวนาต้องระดมตั้งเครื่องสูบน้ำเพื่อสูบน้ำออกจากนาข้าวเพื่อไม่ให้ข้าวเน่าเสียหาย ทั้งยังต้องเจอกับหอยเชอร์รี่ศัตรูร้ายตัวทำลายกักดินข้าวได้รับความเสียหายในหลายพื้นที่เช่นกัน จ.นครปฐม ผู้ว่าฯ ได้สั่งการให้ นายอำเภอบางเลน และ นายกเทศบาล นาย อบต. กำนัน ผู้ใหญ่บ้าน และป.ก.นครปฐม จัดตั้งยังชีพไปมอบเพื่อเป็นเป็นขวัญ และกำลังใจให้แก่ผู้ประสบภัยในพื้นที่ ๕ ตำบล ๓๗ หมู่บ้าน ๖๒๔ ครัวเรือน หลังจากเมื่อวันที่ ๒๔ พ.ค. ที่ผ่านมา ได้เกิดฝนตกลงมาอย่างต่อเนื่อง ส่งผลให้น้ำเอ่อล้นจากตลิ่งแม่น้ำท่าจีน ทำให้บ้านเรือนราษฎร และพืชผลทางการเกษตรต่างได้รับผลกระทบกันอย่างถ้วนหน้า รวม ๕ ตำบล ๓๗ หมู่บ้าน ๖๒๔ ครัวเรือน จ.พังงา ฝนตกหนักต่อเนื่อง และคลื่นลมในทะเลมีกำลังแรงโดยทางจังหวัด สั่งการเฝ้าระวังพื้นที่เสี่ยงภัย และประกาศเตือนให้ประชาชนในพื้นที่ภูเขาสูง หุบเขา และหมู่บ้านเสี่ยงภัย ดินถล่ม และน้ำป่าไหลหลาก โดยเฉพาะพื้นที่ใน ๓ หมู่บ้าน ๑.บ้านลำกิ ๒.บ้านข้างนอน ๓.บ้านนาใน ต.ทุ่งมะพร้าว อ.ท้ายเหมือง จ.พังงา เสียภัย น้ำหลาก ดินถล่ม หลังจากปริมาณน้ำฝนสะสม ๑๓๑.๐ มิลลิเมตร จ.ระนอง ผู้ว่าฯ ได้เดินทางไปติดตามสถานการณ์อุทกภัยในพื้นที่อ.เมือง หลังจากได้รับรายงาน ว่า กระแสน้ำได้กัดเซาะถนนซอยวัดบ้านหวาง ทรุดตัวลงเสียหาย เป็นทางยาวกว่า ๕๐ เมตร พร้อมสั่งการให้ทางนายกเทศมนตรีและเจ้าหน้าที่เทศบาล ต.หวาง คอยให้การช่วยเหลือประชาชน และรายงานสถานการณ์ทุกขณะ ในเบื้องต้น หน่วยงานต่างๆ ในพื้นที่ได้เตรียมปรับไหลทางในพื้นที่วัดบ้านหวาง เพื่อให้ประชาชนได้ใช้รถ

๖. คาดการณ์สภาพอากาศ ๗ วัน (กรมอุตุนิยมวิทยา) ในช่วงวันที่ ๗ - ๙ มิ.ย. ทั่วทุกภาคของประเทศไทยมีฝนตกหนักถึงหนักมากบางพื้นที่ โดยเฉพาะภาคเหนือ ภาคตะวันออกเฉียงเหนือตอนบน ภาคตะวันออก และภาคใต้ฝั่งตะวันตก สำหรับบริเวณทะเลอันดามันมีคลื่นสูง ๒-๓ เมตร ส่วนในช่วงวันที่ ๑๐ - ๑๓ มิ.ย. ประเทศไทยจะมีฝนลดลง และคลื่นลมบริเวณทะเลอันดามันและอ่าวไทยตอนบนจะมีกำลังอ่อนลง

๗. พื้นที่ที่ควรเฝ้าระวังเตือนภัยวิกฤติน้ำ(น้ำท่วม ภัยแล้ง) NASA (๒๔ ชั่วโมง): รายงานพื้นที่ที่อาจเกิดน้ำท่วม (๗ มิ.ย.) ได้แก่ ภาคเหนือ คือ จ.แม่ฮ่องสอน ตาก พิจิตร และเพชรบูรณ์ ภาคตะวันออกเฉียงเหนือ คือ จ.ชัยภูมิ บึงกาฬ อุดรธานี และนครพนม ภาคกลาง คือ จ.อุทัยธานี ชัยนาท กาญจนบุรี และราชบุรี ภาคตะวันออก คือ จ.สระแก้ว ภาคใต้ คือ จ.เพชรบุรี ประจวบคีรีขันธ์ ชุมพร ระนอง สุราษฎร์ธานี พังงาภูเก็ต กระบี่ และนครศรีธรรมราช กรมทรัพยากรธรณี มีประกาศเฝ้าระวังภัยเหตุดินถล่มและน้ำป่าไหลหลากในพื้นที่ลุ่มน้ำระหว่างวันที่ ๖-๗ มิ.ย.๖๐ โดยเฉพาะลุ่มน้ำชายฝั่งทะเลภาคใต้ฝั่งตะวันตก ได้แก่ จ.ระนอง (อ.เมือง ละอุ่น กะเปอร์) จ.พังงา (อ.ท้ายเหมือง ตะกั่วป่า คุระบุรี) ลุ่มน้ำชายฝั่งทะเลภาคใต้ฝั่งตะวันออก ได้แก่ จ.ชุมพร (อ.หลังสวน พะโต๊ะ ละแม)

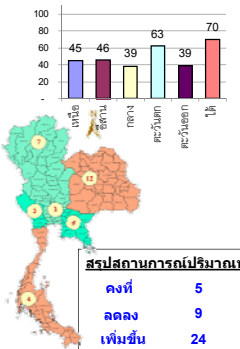
รายงานสรุปสภาพน้ำในอ่างเก็บน้ำขนาดใหญ่และขนาดกลาง

รายงานสถานการณ์ ณ วันที่ 7 มิถุนายน 2560

ปริมาณน้ำในอ่างที่ใช้การได้ในสัปดาห์นี้ + มากกว่า / - น้อยกว่า สัปดาห์ก่อน 132.62 ล้าน ลบ.ม.

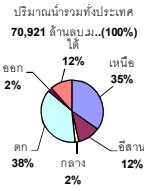
สรุปสถานการณ์ปริมาณน้ำในอ่างเก็บน้ำที่ใช้ในกิจกรรมทั่วประเทศ น้อยกว่าปริมาณน้ำไหลเข้าอ่าง เมื่อเทียบกับสัปดาห์ที่ผ่านมา สถานการณ์อยู่ระหว่างเก็บกักน้ำ

% ปริมาณน้ำรวมแต่ละภาคปัจจุบัน



สรุปสถานการณ์ปริมาณน้ำในอ่างฯ

คงที่	5	อ่าง
ลดลง	9	อ่าง
เพิ่มขึ้น	24	อ่าง



เปรียบเทียบปริมาณน้ำรวมอ่างเก็บน้ำทั่วประเทศ ปัจจุบันกับปี 60 และ ปี 59

วันที่ 7 มิถุนายน 2560 เท่ากับ 38,614 ล้าน ลบ.ม. หรือ เท่ากับ 54%

วันที่ 7 มิถุนายน 2559 เท่ากับ 31,221 ล้าน ลบ.ม. หรือ เท่ากับ 44%

ภาค	สถานการณ์ปริมาณน้ำในอ่าง				ปริมาณน้ำเปลี่ยนแปลง (ล้าน ม.³)	สถานะ
	ลดลง (แห่ง)	คงที่ (แห่ง)	เพิ่มขึ้น (แห่ง)	รวม (แห่ง)		
ภาคเหนือ	3	-	4	7	98.00	ปริมาณน้ำในอ่างเก็บน้ำเพิ่มขึ้น
ภาคตะวันออกเฉียงเหนือ	2	3	7	12	-10.00	ปริมาณน้ำในอ่างเก็บน้ำลดลง
ภาคกลาง	-	-	3	3	24.00	ปริมาณน้ำในอ่างเก็บน้ำเพิ่มขึ้น
ภาคตะวันออก	1	-	1	2	1.00	ปริมาณน้ำในอ่างเก็บน้ำเพิ่มขึ้น
ภาคตะวันออก	1	1	8	10	32.62	ปริมาณน้ำในอ่างเก็บน้ำเพิ่มขึ้น
ภาคใต้	2	1	1	4	-13.00	ปริมาณน้ำในอ่างเก็บน้ำลดลง
รวมทั้งประเทศ	9	5	24	38	132.62	ปริมาณน้ำในอ่างเก็บน้ำเพิ่มขึ้น

ภาค	อ่างเก็บน้ำ	ความจุที่รับกัก (ล้าน ม.³)	ปริมาณน้ำที่ใช้งานได้จริง (ล้าน ม.³)	ปริมาณน้ำรวมวันที่ 7 มิถุนายน 2559 (ล้าน ม.³)	%	ปัจจุบัน วันที่ 7 มิถุนายน 2560				สัปดาห์ก่อน วันที่ 1 มิถุนายน 2560				ปริมาณน้ำ + เพิ่มขึ้น - ลดลง (ล้าน ม.³)	สถานการณ์ในอ่าง		
						ปริมาณน้ำรวม		ปริมาณน้ำใช้การได้จริง		ปริมาณน้ำรวม		ปริมาณน้ำใช้การได้จริง					
						ปริมาณน้ำรวม (ล้าน ม.³)	%	ปริมาณน้ำใช้การได้จริง (ล้าน ม.³)	%	ปริมาณน้ำรวม (ล้าน ม.³)	%	ปริมาณน้ำใช้การได้จริง (ล้าน ม.³)	%				
ภาคเหนือ (7)																	
1	ภูมิพล (2)	ดาก	13,462	3,800	9,662	3,998	30%	5,885	44%	2,085	15%	5,774	43%	1,974	15%	111.00	เพิ่มขึ้น
2	สิริกิติ์ (2)	อุดรดิตถ์	9,510	2,850	6,660	3,630	38%	4,625	49%	1,775	19%	4,636	49%	1,786	19%	-11.00	ลดลง
3	แม่จัน	เชียงใหม่	265	12	253	39	15%	86	32%	74	28%	85	32%	73	28%	1.00	เพิ่มขึ้น
4	แมกวง	เชียงใหม่	263	14	249	29	11%	42	16%	28	11%	41	16%	27	10%	1.00	เพิ่มขึ้น
5	กัลม	ลำปาง	106	3	103	25	24%	62	58%	59	56%	69	65%	66	62%	-7.00	ลดลง
6	กัลม	ลำปาง	170	6	164	27	16%	118	69%	112	66%	114	67%	108	64%	4.00	เพิ่มขึ้น
7	แก่งหลวง	พิษณุโลก	939	43	896	257	27%	340	36%	297	32%	341	36%	298	32%	-1.00	ลดลง
รวมภาคเหนือ 34.85%																	
ภาคตะวันออกเฉียงเหนือ (12)																	
8	ห้วยหลวง	อุดรธานี	136	7	129	16	12%	58	43%	51	38%	58	43%	51	38%	-	คงที่
9	น้ำพอง	สกลนคร	520	45	475	148	28%	256	49%	211	41%	255	49%	210	40%	1.00	เพิ่มขึ้น
10	น้ำพอง (2)	สกลนคร	165	8	157	37	22%	61	37%	53	32%	63	38%	55	33%	-2.00	ลดลง
11	จำเริญ	ชัยภูมิ	164	37	127	55	34%	96	59%	59	36%	95	58%	58	35%	1.00	เพิ่มขึ้น
12	อุบลรัตน์ (2)	ขอนแก่น	2,431	581	1,850	510	21%	1,347	55%	766	32%	1,347	55%	766	32%	-	คงที่
13	ลำปาว	กาฬสินธุ์	1,980	100	1,880	343	17%	657	33%	557	28%	657	33%	557	28%	-	คงที่
14	ลำคอง	นครราชสีมา	314	22	292	70	22%	76	24%	54	17%	74	24%	52	17%	2.00	เพิ่มขึ้น
15	ลำพระเพลิง	นครราชสีมา	155	1	154	19	12%	87	56%	86	55%	80	52%	79	51%	7.00	เพิ่มขึ้น
16	มูลขาม	นครราชสีมา	141	7	134	34	24%	62	44%	55	39%	61	43%	54	38%	1.00	เพิ่มขึ้น
17	ลำแจะ	นครราชสีมา	275	7	268	50	18%	90	33%	83	30%	84	31%	77	28%	6.00	เพิ่มขึ้น
18	ลำนางรอง	บุรีรัมย์	121	3	118	57	47%	69	57%	66	55%	67	55%	64	53%	2.00	เพิ่มขึ้น
19	สิรินธร (2)	อุบลราชธานี	1,966	831	1,135	925	47%	974	50%	143	7%	1,002	51%	171	9%	-28.00	ลดลง
รวมภาคตะวันออกเฉียงเหนือ 11.80%																	
ภาคกลาง (3)																	
20	ป่าสักชลสิทธิ์	ลพบุรี	960	3	957	204	21%	249	26%	246	26%	245	26%	242	25%	4.00	เพิ่มขึ้น
21	ห้วยเสลา	อุทัยธานี	160	17	143	42	26%	109	68%	92	58%	98	61%	81	51%	11.00	เพิ่มขึ้น
22	กระเสียว	สุพรรณบุรี	240	40	200	57	24%	166	69%	126	53%	157	65%	117	49%	9.00	เพิ่มขึ้น
รวมภาคกลาง 1.92%																	
ภาคตะวันออก (2)																	
23	ศรีนครินทร์ (2)	กาญจนบุรี	17,745	10,265	7,480	11,605	65%	12,667	71%	2,402	14%	12,654	71%	2,389	13%	13.00	เพิ่มขึ้น
24	วชิราลงกรณ (2)	กาญจนบุรี	8,860	3,012	5,848	3,589	41%	4,006	45%	994	11%	4,018	45%	1,006	11%	-12.00	ลดลง
รวมภาคตะวันออก 37.51%																	
ภาคใต้ (6+4)																	
25	ขุนด่าน	นครนายก	224	5.00	219	54	24%	53	24%	48	21%	48	21%	43	19%	5.00	เพิ่มขึ้น
26	คลองสิริกิติ์	ฉะเชิงเทรา	420	30.00	390	61	15%	113	27%	83	20%	105	25%	75	18%	8.00	เพิ่มขึ้น
27	บางพระ (3)	ชลบุรี	117	12.00	105	17	15%	71	61%	59	50%	71	61%	59	50%	-	คงที่
28	หนองปลาไหล (3)	ระยอง	164	13.75	150	66	40%	136	83%	122	75%	129	79%	115	70%	7.00	เพิ่มขึ้น
29	ประแสร์ (3)	ระยอง	295	20.00	275	134	45%	115	39%	95	32%	109	37%	89	30%	6.00	เพิ่มขึ้น
30	มาบประชัน (3)	ระยอง	17	0.72	16	7	40%	9	56%	9	51%	9	55%	8.47	51%	0.04	เพิ่มขึ้น
31	หนองค้อ (3)	ระยอง	21	1.00	20	2	12%	13	63%	12	58%	12	58%	11.39	53%	1.06	เพิ่มขึ้น
32	ดอกกมัย (3)	ระยอง	79	3.00	76	13	17%	59	74%	56	70%	57	72%	54.11	68%	1.45	เพิ่มขึ้น
33	คลองใหญ่ (3)	ระยอง	45	3.00	42	22	48%	32	71%	29	65%	34	76%	31.34	69%	-1.92	ลดลง
34	นกกินเหวงจินดา	ปราจีนบุรี	295	19.00	276	-	0%	59	20%	40	14%	53	18%	34.00	12%	6.00	เพิ่มขึ้น
รวมภาคใต้ 2.37%																	
ภาคใต้ (4)																	
35	แก่งกระจาน	เพชรบุรี	710	65	645	200	28%	297	42%	232	33%	297	42%	232	33%	-	คงที่
36	ปราณบุรี	ประจวบคีรีขันธ์	391	18	373	50	13%	173	44%	155	40%	174	45%	156	40%	-1.00	ลดลง
37	รัชชประภา (2)	สุราษฎร์ธานี	5,639	1,352	4,287	4,202	75%	4,236	75%	2,884	51%	4,223	75%	2,871	51%	13.00	เพิ่มขึ้น
38	บางลา (2)	ยะลา	1,454	276	1,178	626	43%	1,060	73%	784	54%	1,085	75%	809	56%	-25.00	ลดลง
รวมภาคใต้ 11.55%																	
รวมทั้งประเทศ 100% (38)																	

ที่มาข้อมูล : ตารางสรุปสภาพน้ำในอ่างเก็บน้ำขนาดใหญ่ทั่วประเทศ และ ตารางสรุปสภาพน้ำในอ่างเก็บน้ำภาคตะวันออกเฉียงเหนือ กรมชลประทาน

หมายเหตุ :

- อ่างเก็บน้ำขนาดใหญ่ หมายถึง อ่างเก็บน้ำที่มีความจุตั้งแต่ 100 ล้าน ลบ.ม. ขึ้นไป
- เป็นอ่างเก็บน้ำอยู่ในความรับผิดชอบของการไฟฟ้าฝ่ายผลิตแห่งประเทศไทย (10) นอกนั้นอยู่ในความรับผิดชอบของกรมชลประทาน (28)
- เป็นอ่างเก็บน้ำขนาดกลางที่มีความสำคัญต่อการอุตสาหกรรมและการประปา ของลุ่มน้ำชายฝั่งทะเลตะวันออก
- ที่มา : กรมชลประทาน และการไฟฟ้าฝ่ายผลิตแห่งประเทศไทย
- จังหวัดที่มีอ่างเก็บน้ำขนาดใหญ่มีจำนวน 26 จังหวัด ไม่มี 50 จังหวัด

รท. หมายถึง ระดับเก็บกักของอ่าง

ศูนย์ข้อมูล

ศูนย์ป้องกันวิกฤติด้าน กรมทรัพยากรน้ำ

ลำดับของเขื่อนตามความจุ

- ศรีนครินทร์ 2.ภูมิพล 3.สิริกิติ์ 4.วชิราลงกรณ 5.รัชชประภา
- ลพบุรี 7.สิรินธร 8.บางลา 9.ลำปาว 10.ป่าสัก

ลำดับของเขื่อนตามปริมาณน้ำใช้การได้

- ภูมิพล 2.ศรีนครินทร์ 3.สิริกิติ์ 4.วชิราลงกรณ 5.รัชชประภา
- ลำปาว 7.อุบลรัตน์ 8.บางลา 9.สิรินธร 10.ป่าสัก