

# รายงานสถานการณ์น้ำรายวัน

เสนอโดย

ศูนย์เมขลา

ศูนย์ป้องกันวิกฤติน้ำ

กรมทรัพยากรน้ำ

ประจำวันที่ ๓๑ กรกฎาคม ๒๕๖๐

## สารบัญ

### ๑) สรุปสถานการณ์น้ำ

๑.๑ นัยสำคัญประจำวัน

๑.๒ พื้นที่ที่คาดว่าจะมีฝนตกฟ้าคะนอง

๑.๓ สถานการณ์การเก็บน้ำในเขื่อนขนาดใหญ่

๑.๔ พื้นที่ที่ต้องให้ความสนใจเป็นพิเศษ

๑.๕ พื้นที่น้ำท่วม น้ำท่วมขัง น้ำป่าไหลหลาก และดินโคลนถล่ม

๑.๖ รายละเอียดข้อมูลสนับสนุน

๒) ปริมาณฝนสะสมปี พ.ศ. ๒๕๕๘ และ ๒๕๕๙ เทียบค่าเฉลี่ย ๓๐ ปี

๓) สถานการณ์น้ำในอ่างเก็บน้ำขนาดใหญ่ และขนาดกลาง

๔) สถานการณ์น้ำในลำน้ำ

๕) รายงานสถานการณ์น้ำรายลุ่มน้ำ

๖) รายงานระดับน้ำจากกล้อง CCTV



# สรุปสถานการณ์น้ำ



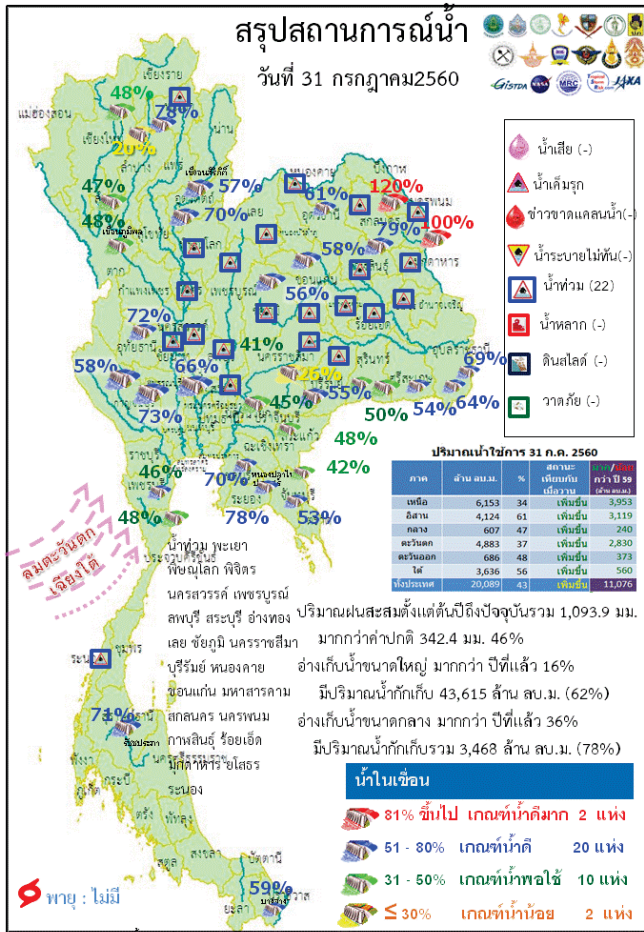


# สรุปสถานการณ์น้ำ

## 31 กรกฎาคม 2560

สำนักงานเลขาธิการ  
คณะกรรมการทรัพยากรน้ำแห่งชาติ

นัยสำคัญ: **31 กรกฎาคม 2560**



- 1.ปริมาณฝนสะสมตั้งแต่ต้นปี 2560 ถึงวันที่ 30 กรกฎาคม 60 รวม 1,093.9 มม. มากกว่าค่าเฉลี่ย 342.4 มม. (46%)
- 2.อ่างเก็บน้ำขนาดใหญ่มีปริมาณน้ำเก็บกักรวม 43,615 ล้าน ลบ.ม. (62%) มากกว่าปีที่แล้ว 16% (11,139 ล้าน ลบ.ม.)
- 3.อ่างเก็บน้ำขนาดกลาง มีปริมาณน้ำเก็บกักรวม 3,468 ล้าน ลบ.ม. (78%) มากกว่าปีที่แล้ว 36% (1,576 ล้าน ลบ.ม.)
- 4.พื้นที่ที่ต้องให้ความสนใจเรื่องน้ำ
  - 4.1 พื้นที่น้ำท่วม 22 จังหวัด พะเยา พิษณุโลก พิจิตร นครสวรรค์ เพชรบูรณ์ ลพบุรี สระบุรี อ่างทอง เลย ชัยภูมิ นครราชสีมา บุรีรัมย์ หนองคาย ขอนแก่น มหาสารคาม สกลนคร นครพนม กาฬสินธุ์ ร้อยเอ็ด มุกดาหาร ยโสธร รณอง
  - 4.2 ขาดแคลนน้ำ
  - 4.3 น้ำเค็มรุก - จังหวัด
  - 4.4 คุณภาพน้ำ

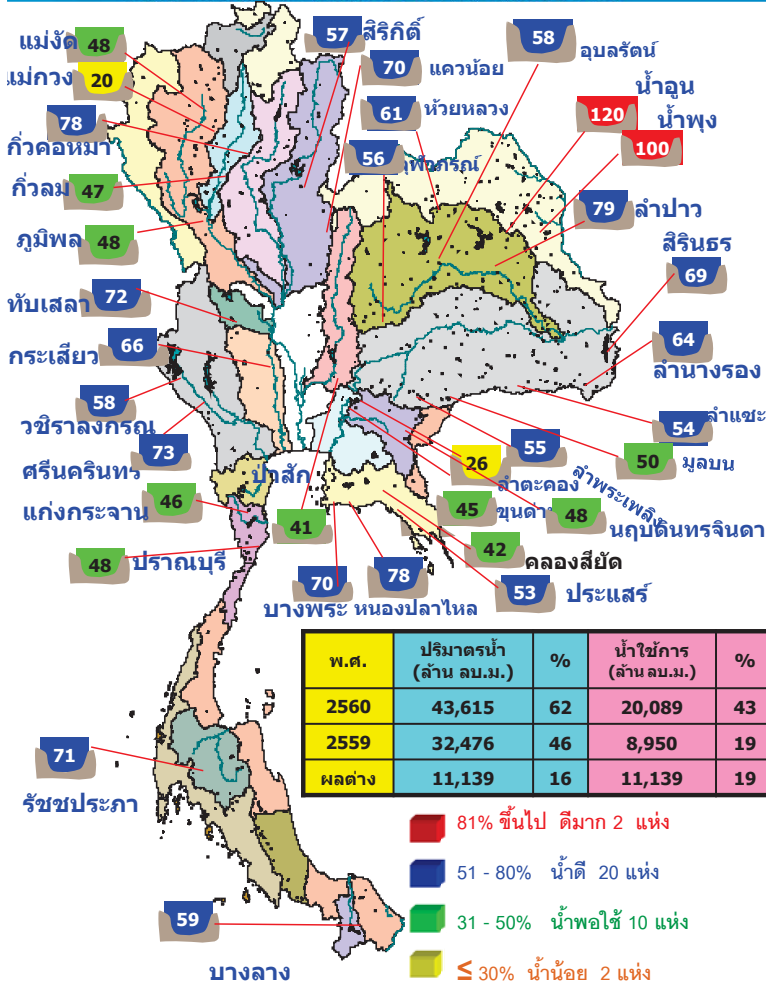
# 31 กรกฎาคม 2560

## สถานการณ์การเก็บกักน้ำ

ในเขื่อนขนาดใหญ่

มีปริมาณน้ำสูงกว่าเกณฑ์กักเก็บน้ำสูงสุด 11 เขื่อน

เขื่อนน้ำอูน	สกลนคร	83%
เขื่อนก๊วยคอง	ลำปาง	80%
เขื่อนทับเสลา	อุทัยธานี	75%
เขื่อนหนองปลาไหล	ระยอง	70%
เขื่อนกระเสียว	สุพรรณบุรี	68%
เขื่อนสิรินธร	อุบลราชธานี	65%
เขื่อนน้ำพุง	สกลนคร	63%
เขื่อนแควน้อย	พิษณุโลก	62%
เขื่อนอุบลรัตน์	ขอนแก่น	54%
เขื่อนประแสร์	ระยอง	50%
เขื่อนป่าสักชลสิทธิ์	ลพบุรี สระบุรี	37%



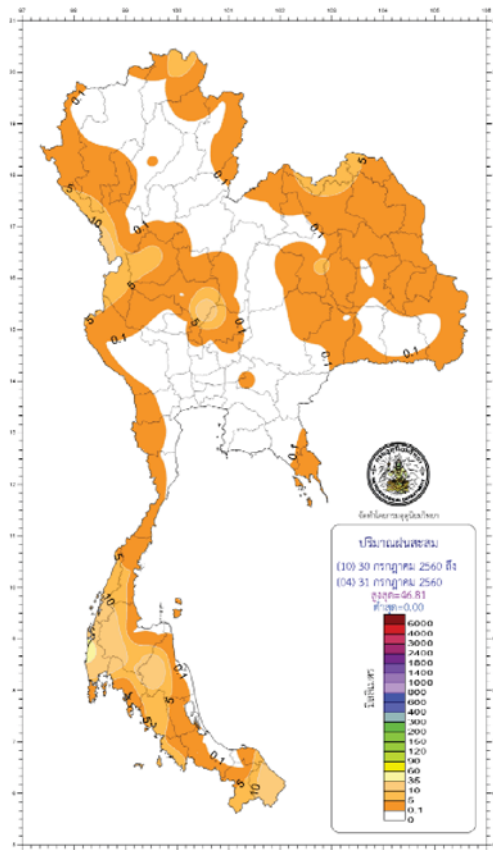
สถานการณ์การระบายน้ำ กพท. รายงาน ณ วันที่ 31 กรกฎาคม 2560

เขื่อน	ปริมาณน้ำจากอ่างเก็บน้ำ (ล้าน ลบ.ม.)	ระบายออก (ล้าน ลบ.ม.)	ปริมาณน้ำสะสมในอ่างเก็บน้ำ (ล้าน ลบ.ม.)	ปริมาณน้ำที่สามารถกักเก็บได้ (ล้าน ลบ.ม.)	ปริมาณน้ำที่ระบายออก (%)	ปริมาณน้ำที่กักเก็บ (%)	ปริมาณน้ำที่กักเก็บ (ล้าน ลบ.ม.)
1 เขื่อนอุบลรัตน์	44.42	1.50	2.46	2652.49	27.45	1.078	14 ก.ม. 2563
2 เขื่อนสิรินธร	38.33	0.00	0.00	2640.03	39.05	2.924	14 ก.ม. 2568
3 เขื่อนศรีนครินทร์	42.76	7.00	10.10	2757.37	36.96	273	3 ก.ม. 2561
4 เขื่อนศรีนครินทร์	72.78	7.00	8.06	2225.49	38.06	276	5 ก.ม. 2561
5 เขื่อนศรีนครินทร์	25.56	6.00	6.75	2643.40	61.66	392	27 ก.ม. 2561
6 เขื่อนจุฬาภรณ์	2.13	8.00	6.18	577.06	48.96	93	3 ก.ม. 2560
7 เขื่อนลพบุรี	65.50	15.00	11.71	884.22	47.83	76	16 ก.ม. 2560
8 เขื่อนลพบุรี	8.22	0.00	0.07	162.23	103.46	2,318	8 ก.ม. 2566
9 เขื่อนลพบุรี	10.81	0.00	8.80	533.28	46.98	62	2 ก.ม. 2560
10 เขื่อนลพบุรี	6.50	0.00	0.02	55.09	43.54	2,755	21 ก.ม. 2568
11 เขื่อนลพบุรี	60.56	0.00	1.92	371.06	39.58	281	11 ก.ม. 2561
12 เขื่อนลพบุรี	27.21	3.62	3.01	611.50	68.25	202	23 ก.ม. 2561
รวม	384.78	60.52	69.18	16,114			

แหล่งข้อมูล : การไฟฟ้าฝ่ายผลิตแห่งประเทศไทย

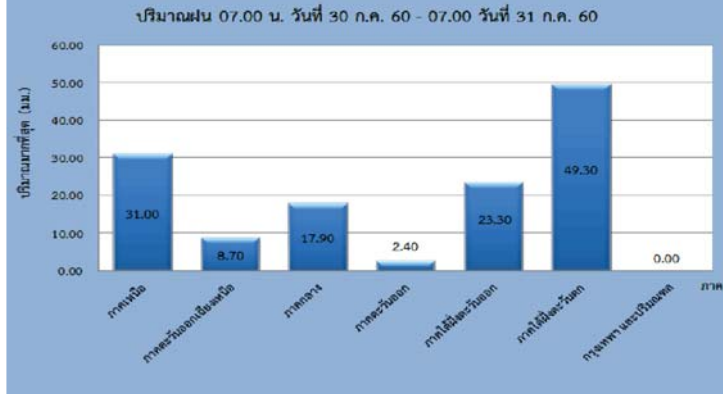
# 31 กรกฎาคม 2560

## ปริมาณฝน 24 ชั่วโมง ที่ผ่านมามี

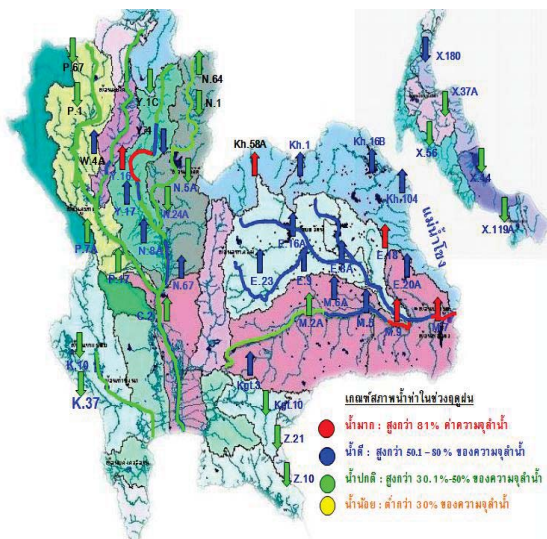


สรุปปริมาณฝนในรอบ 24 ชั่วโมง (เวลา 07.00 น. วันที่ 30 กรกฎาคม 2560 ถึงเวลา 07.00 น. วันที่ 31 กรกฎาคม 2560) ข้อมูลจาก : <https://www.tmd.go.th/climate/climate.php?FileID=1> เวลา 08.30 น.

ภาค	ปริมาณมากที่สุด (มม.)	ที่
ภาคเหนือ	31.00	ที่ อ.แม่สอด จ.ตาก
ภาคตะวันออกเฉียงเหนือ	8.70	ที่ อ.เมือง จ.หนองคาย
ภาคกลาง	17.90	ที่ อ.ตากฟ้า จ.นครสวรรค์
ภาคตะวันออก	2.40	ที่ อ.เมือง จ.นครนายก
ภาคใต้ฝั่งตะวันออก	23.30	ที่ อ.ฉวาง จ.นครศรีธรรมราช
ภาคใต้ฝั่งตะวันตก	49.30	ที่ อ.ตะกั่วป่า จ.พังงา
กรุงเทพฯ และปริมณฑล	"ฝนตกเล็กน้อย"	ที่ สถานีสนามบินดอนเมือง กรุงเทพมหานคร



## น้ำในลำน้ำและความเค็มในแม่น้ำเจ้าพระยา

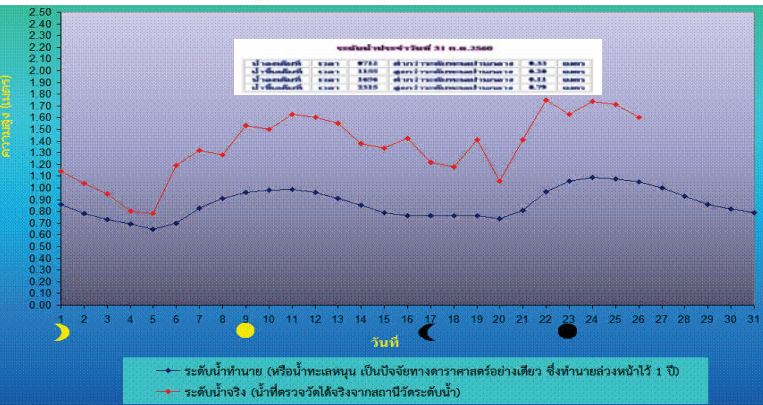


**โครงการระบบพารามิเตอร์คุณภาพน้ำแบบ Real Time**  
กรมทรัพยากรน้ำหลวง

สถานี	ระวางทาง	วันที่	เวลา	กรด-ด่าง pH	ความเค็ม Salinity (g/l)	ความขุ่น Turbidity (NTU)	ความนำไฟฟ้า Conductivity ( $\mu\text{S}/\text{cm}$ )	สารละลาย TDS (mg/l)	คลอโรฟิลล์ Chlorophyll ( $\mu\text{g}/\text{l}$ )	ออกซิเจนในน้ำ DO (mg/l)
แม่น้ำเจ้าพระยา										
วัดโพธิ์แดงเหนือ	111	31/07/2560	08:50	7.12	0.09	>127.00	205	120	6.80	5.12
วัดโพธิ์แดง	102	31/07/2560	08:50	8.59	0.09	>123.40	223	130	4.90	-
ศาลเจ้า	96	31/07/2560	08:40	7.33	0.09	>123.90	217	130	5.70	5.01
วัดมะขาม	91	31/07/2560	08:50	7.37	0.09	>100.40	221	130	9.00	4.43
วัดโพธิ์แดงเหนือ	64	31/07/2560	08:40	7.28	0.10	>123.22	231	137	2.78	4.37
รพ. ศิริราช	50	31/07/2560	08:50	-	-	-	-	-	-	-
คลองอัสสัมชัญ	35	31/07/2560	08:50	-	0.11	-	261	150	-	-
การท่าเรือ	27	31/07/2560	08:50	-	0.10	-	245	-	-	-
โรงไฟฟ้าพระนครใต้	12	31/07/2560	08:50	-	0.14	-	329	195	-	-
คลองประปาฝั่งตะวันออก										
โรงงานผลิตน้ำบางเขน	31/07/2560	08:50	7.24	0.10	>122.30	245	140	6.20	5.20	-
คลองประปาฝั่งตะวันตก รับน้ำจากเขื่อนแม่งรอง จากอุบลราชธานี										
เขื่อนแม่งรอง	31/07/2560	08:50	7.91	0.11	1.80	245	150	-	-	6.37
ท่าม่วง	31/07/2560	08:50	7.52	0.11	7.20	249	151	-	-	5.47
คลองประปา กม.54	31/07/2560	08:50	7.90	0.10	7.90	244	150	-	-	7.93
คลองเสน กม.35	31/07/2560	08:50	7.99	0.10	15.80	238	140	-	-	7.47
คลองประปา กม.14	31/07/2560	08:50	8.02	0.10	14.30	234	140	-	-	7.19

ข้อมูลจากเครื่องวัดคุณภาพน้ำ เป็นข้อมูลเพื่อใช้ในการเฝ้าระวังคุณภาพน้ำดิบสำหรับการผลิตน้ำประปาของกรมประปา โดยกรมประปาจะทำการประปาจนกระทั่งความเค็ม <math><0.25\text{ g/l}</math>, ความนำไฟฟ้า <math><500\ \mu\text{S}/\text{cm}</math>, ออกซิเจนในน้ำ >2 mg/l, กรด-ด่าง ระหว่าง 5-9 เกณฑ์สหภาพพหุประเทศ และ รพ.ศิริราช ความเค็ม <math><1.80\text{ g/l}</math> (อ้างอิงจากคุณภาพน้ำ) เกณฑ์สำหรับการเกษตร : ความเค็ม <math><2\text{ g/l}</math>, ความนำไฟฟ้า <math><4,000\ \mu\text{S}/\text{cm}</math>

เปรียบเทียบระดับน้ำขึ้นสูงสุดรายวัน ประจำเดือน กรกฎาคม พ.ศ.2560 บริเวณกองบัญชาการกองทัพเรือ



พื้นที่ประสบอุทกภัย น้ำป่าไหลหลาก ดินโคลนถล่ม น้ำท่วมขังรอการระบาย ปี 2557 - 2560 ข้อมูลวันที่ 30 กรกฎาคม 2557-2560

ปี 2557



ปี 2558



ปี 2559



ปี 2560

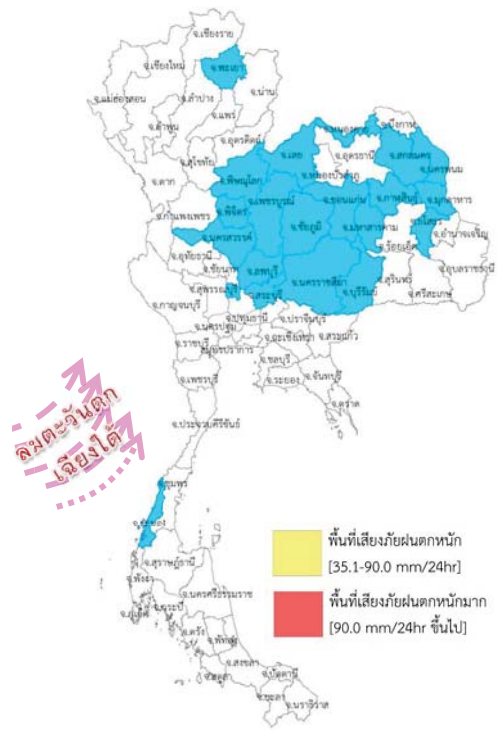


## พื้นที่เสี่ยงภัย



## พื้นที่ที่ต้องให้ความสนใจเป็นพิเศษ

- วันที่ 31 ก.ค. ประเทศไทยตอนบนมีการกระจายของฝนลดน้อยลง ส่วนภาคใต้ฝั่งตะวันตกมีฝนเพิ่มมากขึ้น ส่วนทะเลอันดามันและอ่าวไทยตอนบนคลื่นสูง 2-3 เมตร ชาวเรือควรเดินเรือด้วยความระมัดระวังและเรือเล็กควรงดออกจากฝั่ง
- วันที่ 1 - 5 ส.ค. ประเทศไทยมีฝนกระจายและมีฝนตกหนักบางพื้นที่ในภาคตะวันออกเฉียงเหนือ ภาคตะวันออกและภาคใต้ฝั่งตะวันตก สำหรับบริเวณทะเลอันดามันและอ่าวไทยตอนบนมีคลื่นสูงประมาณ 2 เมตร



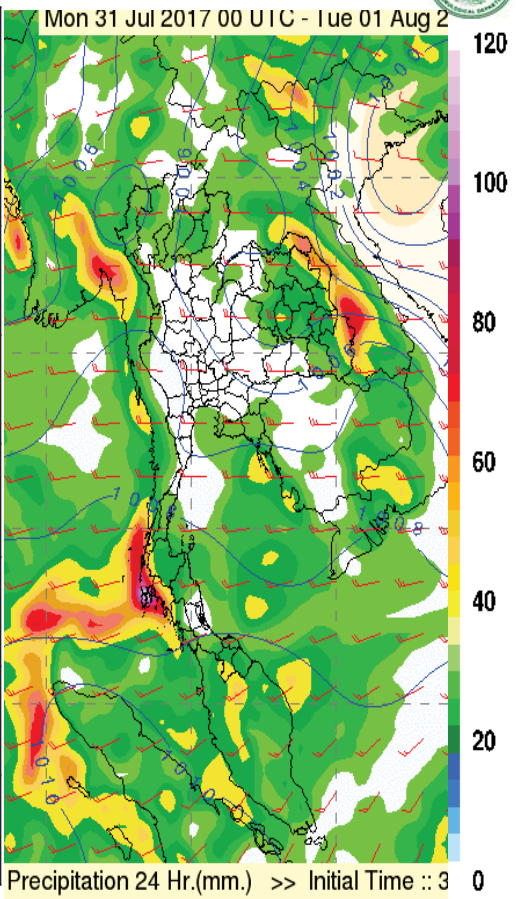
**■** เสี่ยงน้ำท่วม น้ำหลาก ดินถล่ม 22 จังหวัด พะเยา พิษณุโลก พิจิตร นครสวรรค์ เพชรบูรณ์ ลพบุรี สระบุรี อ่างทอง เลย์ ชัยภูมิ นครราชสีมา บุรีรัมย์หนองคาย ขอนแก่น มหาสารคาม สกลนคร นครพนม กาฬสินธุ์ ร้อยเอ็ด มุกดาหาร ยโสธร หนอง

## คาดการณ์ ฝนและอากาศ 24 ชั่วโมงข้างหน้า

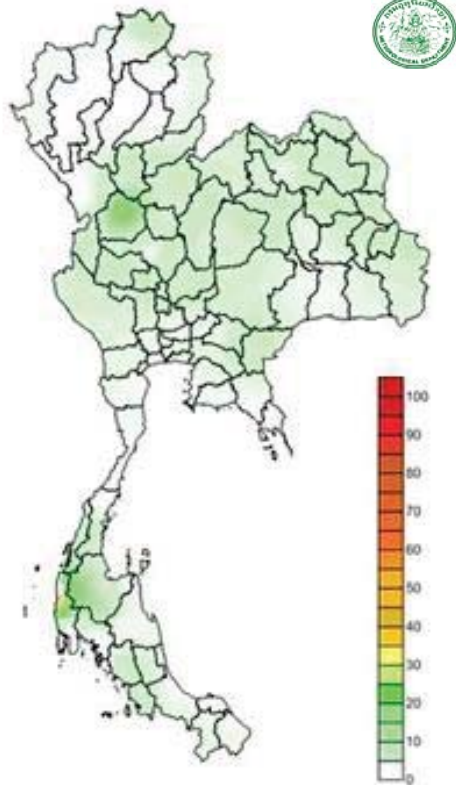
## คาดการณ์ ฝนและอากาศ 24 ชั่วโมงข้างหน้า

วันที่ 31 กค. 60 ประเทศไทยตอนบนมีการกระจายของฝนลดน้อยลง ส่วนภาคใต้ฝั่งตะวันตกมีฝนเพิ่มมากขึ้น ส่วนทะเลอันดามันและอ่าวไทยตอนบนคลื่นสูง 2-3 เมตร ชาวเรือควรเดินเรือด้วยความระมัดระวังและเรือเล็กควรงดออกจากฝั่ง

ภาค	% ฝน	เทียบกับเมื่อวาน
ภาคเหนือ	40	น้อยกว่าเมื่อวาน
ภาคตะวันออกเฉียงเหนือ	40	น้อยกว่าเมื่อวาน
ภาคกลาง	30	น้อยกว่าเมื่อวาน
ภาคตะวันออก	30	น้อยกว่าเมื่อวาน
ภาคใต้ฝั่งตะวันออก	30	น้อยกว่าเมื่อวาน
ภาคใต้ฝั่งตะวันตก	60	มากกว่าเมื่อวาน
กทม.และปริมณฑล	30	น้อยกว่าเมื่อวาน



## คาดการณ์อุณหภูมิอากาศและฝน



คาดการณ์ฝนสะสม 24 ชม.(มิลลิเมตร)

ภาค	ลักษณะอากาศ พื้นที่จังหวัด	% ฝน	เทียบกับเมื่อวาน
ภาคเหนือ	มีฝนฟ้าคะนอง บริเวณจังหวัดเชียงราย ลำปาง แพร่ น่าน อุตรดิตถ์ พิษณุโลก เพชรบูรณ์ พิจิตร สุโขทัย กำแพงเพชร และตาก อุณหภูมิ 24-36 องศา	40	เท่ากับเมื่อวาน
ภาคตะวันออกเฉียงเหนือ	มีฝนฟ้าคะนอง บริเวณจังหวัดเลย หนองบัวลำภู อุดรธานี หนองคาย บึงกาฬ นครพนม สกลนคร กาฬสินธุ์ และขอนแก่น อุณหภูมิ 24-35 องศา	40	น้อยกว่าเมื่อวาน
ภาคกลาง	มีฝนฟ้าคะนอง บริเวณจังหวัดนครสวรรค์ อุทัยธานี ชัยนาท และกาญจนบุรี อุณหภูมิ 24-36 องศา	30	น้อยกว่าเมื่อวาน
ภาคตะวันออก	มีฝนฟ้าคะนอง ส่วนมากบริเวณจังหวัดระยอง จันทบุรี และตราด อุณหภูมิ 25-35 องศา ทะเลมีคลื่นสูงประมาณ 2-3 ม.	30	น้อยกว่าเมื่อวาน
ภาคใต้ฝั่งตะวันออก	มีฝนฟ้าคะนอง บริเวณจังหวัดชุมพร สุราษฎร์ธานี นครศรีธรรมราช สงขลา และนราธิวาส อุณหภูมิ 24-36 องศา ทะเลมีคลื่นสูงประมาณ 2 ม.	30	น้อยกว่าเมื่อวาน
ภาคใต้ฝั่งตะวันตก	มีฝนฟ้าคะนองบริเวณจังหวัดระนอง พังงา ภูเก็ต และกระบี่ อุณหภูมิ 22-33 องศา ทะเลมีคลื่นสูงประมาณ 1-2 ม.	60	มากกว่าเมื่อวาน
กทม.และปริมณฑล	มีฝนฟ้าคะนอง และฝนตกหนักบางแห่ง อุณหภูมิ 25-36 องศา	30	น้อยกว่าเมื่อวาน





วันที่ 31 กรกฎาคม 2560 รายงานสถานการณ์การเก็บกักน้ำในเขื่อนขนาดใหญ่  
เขื่อนขนาดใหญ่ที่มีปริมาณน้ำต่ำกว่าเกณฑ์กักเก็บน้ำต่ำสุด จำนวน 1 เขื่อน

เขื่อน	จังหวัด	% น้ำเมื่อเทียบกับ ความจุเก็บกัก	เทียบข้อมูล ในอดีต	เทียบกับ เมื่อวาน
1.แม่กวางอุดมธารา	เชียงใหม่	20	มากกว่าปี 2558	เพิ่มขึ้น

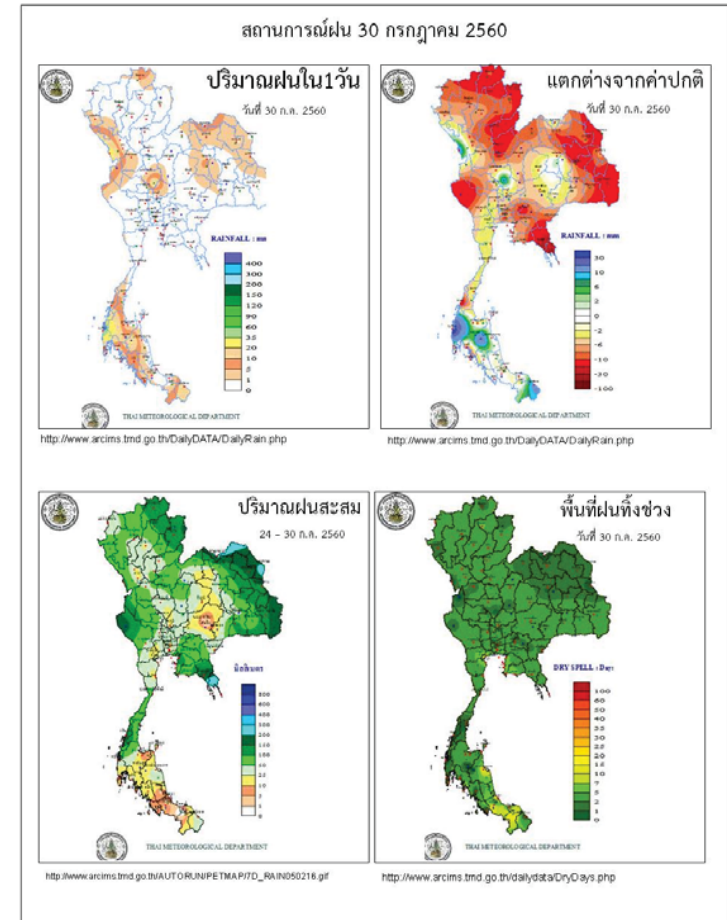
สถานการณ์น้ำในลุ่มน้ำเจ้าพระยา

มีปริมาณน้ำต้นทุนเหลือในเขื่อนทั้ง 4 แห่ง ณ วันที่ 30 กรกฎาคม 2560 รวม 6,219 ล้านลูกบาศก์เมตร

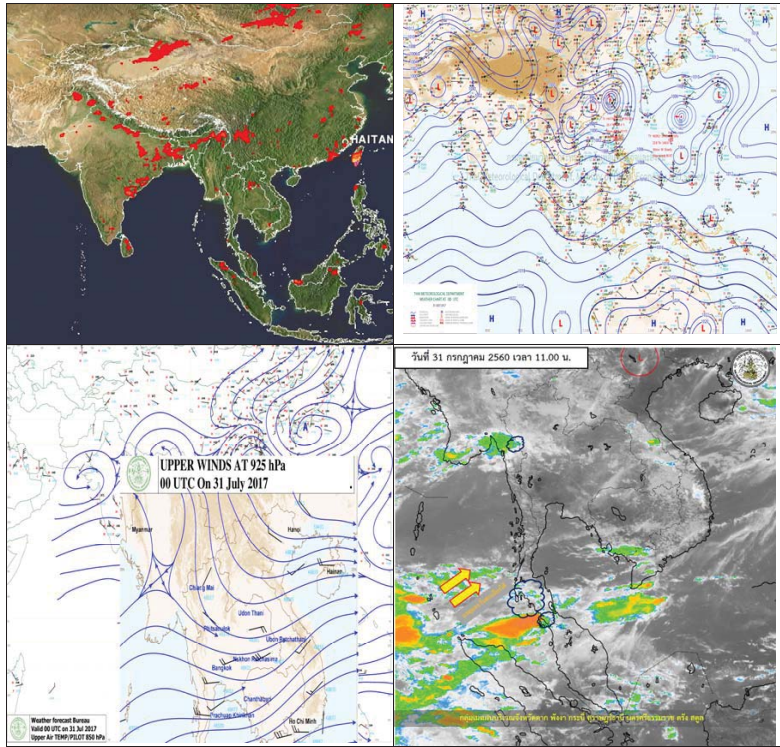
สภาพน้ำในอ่างเก็บน้ำ ภูมิพล สิริกิติ์ แควน้อยยา และป่าสักฯ วันที่ 30 กรกฎาคม 2560

อ่างเก็บน้ำ	ปริมาณน้ำในอ่างฯ		ปริมาณน้ำใช้การได้		ปริมาณน้ำไหลลงอ่างฯ		ปริมาณน้ำระบาย		ปริมาณน้ำ รับได้ขี้ก
	ปริมาณน้ำ	% ความจุอ่างฯ	ปริมาณน้ำ	% น้ำใช้การ	วันนี้	เมื่อวาน	วันนี้	เมื่อวาน	
ภูมิพล	6,410	48	2,610	27	43.88	40.14	1.50	3.00	7,052
สิริกิติ์	5,457	57	2,607	39	40.12	40.01	0.00	2.01	4,053
ภูมิพล+สิริกิติ์	11,867	52	5,217	32	84.00	80.15	1.50	5.01	11,105
แควน้อยยา	655	70	612	68	27.21	27.33	3.02	3.02	285
ป่าสักชลสิทธิ์	394	41	391	41	60.56	62.88	43.28	38.95	566
รวมทั้งหมด	12,915	52	6,219	34	171.77	170.36	47.80	46.98	11,956

(หน่วย : ล้าน ลบ.ม.)



ข้อมูลสภาพอากาศ



**พยากรณ์อากาศ วันที่ 31 กรกฎาคม 2560**

พยากรณ์อากาศ 24 ชั่วโมงข้างหน้า ประเทศไทยตอนบนมีการกระจายของฝนลดน้อยลง ส่วนภาคใต้ฝั่งตะวันตก มีฝนเพิ่มมากขึ้น ส่วนทะเลอันดามันและอ่าวไทยตอนบนคลื่นสูง 2-3 เมตร ชาวเรือควรเดินเรือด้วยความระมัดระวังและเรือเล็กควรงดออกจากฝั่ง

ภาค	ลักษณะอากาศวันนี้	คาดหมาย
-----	-------------------	---------

เหนือ	มีฝนฟ้าคะนอง ร้อยละ 40 ของพื้นที่ ส่วนมากบริเวณจังหวัดเชียงราย ลำปาง แพร่ น่าน อุตรดิตถ์ พิษณุโลก เพชรบูรณ์ พิจิตร สุโขทัย กำแพงเพชร และตาก อุณหภูมิ 24-36 องศาเซลเซียส	มีฝนฟ้าคะนองร้อยละ 60-70 ของพื้นที่ ตลอดช่วง อุณหภูมิ 22-35 องศาเซลเซียส
ตะวันออกเฉียงเหนือ	มีฝนฟ้าคะนอง ร้อยละ 40 ของพื้นที่ ส่วนมากบริเวณจังหวัดเลย หนองบัวลำภู อุดรธานี หนองคาย บึงกาฬ นครพนม สกลนคร กาฬสินธุ์ และขอนแก่น อุณหภูมิ 24-35 องศาเซลเซียส	มีฝนฟ้าคะนองร้อยละ 60-70 ของพื้นที่ ตลอดช่วง อุณหภูมิ 23-34 องศาเซลเซียส
กลาง	มีฝนฟ้าคะนอง ร้อยละ 30 ของพื้นที่ บริเวณจังหวัดนครสวรรค์ อุทัยธานี ชัยนาท และกาญจนบุรี อุณหภูมิ 24-36 องศาเซลเซียส	มีฝนฟ้าคะนองร้อยละ 40-60 ของพื้นที่ ตลอดช่วง อุณหภูมิ 23-35 องศาเซลเซียส
ตะวันออก	มีฝนฟ้าคะนอง ร้อยละ 30 ของพื้นที่ ส่วนมากบริเวณจังหวัดระยอง จันทบุรี และตราด อุณหภูมิ 25-35 องศาเซลเซียส ทะเลมีคลื่นสูง 2-3 เมตร	มีฝนฟ้าคะนองร้อยละ 40-60 ของพื้นที่ ตลอดช่วง และมีฝนตกหนักบางแห่ง ทะเลมีคลื่นสูงประมาณ 2 เมตร อุณหภูมิ 23-34 องศาเซลเซียส
ใต้ (ฝั่งตะวันออก)	มีเมฆเป็นส่วนมาก กับมีฝนฟ้าคะนอง ร้อยละ 30 ของพื้นที่ ส่วนมากบริเวณจังหวัดชุมพร สุราษฎร์ธานี นครศรีธรรมราช สงขลา และนราธิวาส อุณหภูมิ 24-36 องศาเซลเซียส.	มีฝนฟ้าคะนองร้อยละ 40-60 ของพื้นที่ ทะเลมีคลื่นสูงประมาณ 1-2 เมตร ฝั่งคลื่นสูงประมาณ 2 เมตร อุณหภูมิ 22-35 องศาเซลเซียส
ใต้ (ฝั่งตะวันตก)	มีเมฆเป็นส่วนมาก กับมีฝนฟ้าคะนอง ร้อยละ 60 ของพื้นที่ ส่วนมากบริเวณจังหวัดระนอง พังงา ภูเก็ต และกระบี่ อุณหภูมิ ต่ำสุด 22-25 องศาเซลเซียส ทะเลมีคลื่นสูง 1-2 เมตร	มีฝนฟ้าคะนองร้อยละ 60-70 ของพื้นที่ ตลอดช่วง และมีฝนตกหนักบางแห่ง ทะเลมีคลื่นสูงประมาณ 2 เมตร อุณหภูมิ 22-35 องศาเซลเซียส
กรุงเทพมหานคร	มีฝนฟ้าคะนอง ร้อยละ 30 ของพื้นที่ อุณหภูมิ 25-36 องศาเซลเซียส	มีฝนฟ้าคะนอง ร้อยละ 30 ของพื้นที่ อุณหภูมิ 25-36 องศาเซลเซียส



สถานการณ์ความเค็มของน้ำในแม่น้ำเจ้าพระยา วันที่ 31 กรกฎาคม 2560

สถานี	ค่าความเค็ม (g/l)	เทียบกับมาตรฐาน	เทียบกับเมื่อวาน	แนวโน้ม
วัดโพธิ์แดงเหนือ	0.09	อยู่ในมาตรฐานเพื่อการผลิตประปา	เท่ากับเมื่อวาน	ทรงตัว
วัดไผ่ล้อม	0.09	อยู่ในมาตรฐานเพื่อการผลิตประปา	เท่ากับเมื่อวาน	ทรงตัว
สถานีสูบน้ำสำแล	0.09	อยู่ในมาตรฐานเพื่อการผลิตประปา	ต่ำกว่าเมื่อวาน	ทรงตัว
คลองลัดโพธิ์	0.11	อยู่ในมาตรฐานเพื่อการผลิตประปา	เท่ากับเมื่อวาน	ทรงตัว
รังสิตไซฟอน	-	-	-	-
เขื่อนแม่กลอง	0.11	อยู่ในมาตรฐานเพื่อการผลิตประปา	สูงกว่าเมื่อวาน	ทรงตัว
ท่าม่วง	0.11	อยู่ในมาตรฐานเพื่อการผลิตประปา	เท่ากับเมื่อวาน	ทรงตัว
คลองประปา กม.54	0.10	อยู่ในมาตรฐานเพื่อการผลิตประปา	เท่ากับเมื่อวาน	ทรงตัว
บางเลน กม.35	0.10	อยู่ในมาตรฐานเพื่อการผลิตประปา	เท่ากับเมื่อวาน	ทรงตัว
คลองประปา กม.14	0.10	อยู่ในมาตรฐานเพื่อการผลิตประปา	เท่ากับเมื่อวาน	ทรงตัว

ตารางแสดงระดับน้ำทะเลหนุน ปี 2560 กับ ปี 2559 (ข้อมูลวันที่ 31 ก.ค. 2560)

ตารางแสดงระดับน้ำทะเลหนุน ปี 2560 กับ ปี 2559 (ข้อมูลวันที่ 31 ก.ค. 2560)										
ที่	ชื่อสถานี	สถานที่ตั้ง	น้ำขึ้นเต็มที่				น้ำลงเต็มที่			
			ปี 2560		ปี 2559		ปี 2560		ปี 2559	
			เวลา (น.)	ระดับน้ำ (ม.)	เวลา (น.)	ระดับน้ำ (ม.)	เวลา (น.)	ระดับน้ำ (ม.)	เวลา (น.)	ระดับน้ำ (ม.)
1	กองบัญชาการกองทัพเรือ	กรุงเทพฯ	11.55	0.20	01.40	2.64	16.56	0.11	11.17	1.12
2	ป้อมพระจุลจอมเกล้า	สมุทรปราการ	10.41	0.14	09.22	0.41	15.24	0.32	17.38	2.82

ตารางเปรียบเทียบสถานการณ์น้ำในแม่น้ำสายหลัก ปี 2560 กับ ปี 2559 (ข้อมูลวันที่ 31 ก.ค. 2560)

สถานี	ที่ตั้ง	ลุ่มน้ำ	ระดับ	ระดับน้ำที่วัดได้ (ม.)	ระดับ
-------	---------	---------	-------	------------------------	-------

			ตลิ่ง (ม.)	ปี		ปี 2560 ต่างจาก ปี 2559 (ม.)
				ปี 2559	ปี 2560	
Y.3A	สุโขทัย-สวรรคโลก	ยม	10.5	1.91	4.44	สูงกว่า 2.53
W.4A	ตาก - สามเงา	วัง	6.1	0.43	3.80	สูงกว่า 3.37
P.7A	กำแพงเพชร - เมือง	ปิง	5.87	0.53	0.74	สูงกว่า 0.21
Y.16	พิษณุโลก - บางระกำ	ยม	7	4.65	7.16	สูงกว่า 2.51
Y.5	พิจิตร - โพทะเล	ยม	8.25	4.96	6.73	สูงกว่า 1.77
N.2B	อุดรดิตถ์ - เมือง	น่าน	7.63	0.81	0.83	สูงกว่า 0.02
P.17	นครสวรรค์ - บรรพตพิสัย	ปิง	38.08	34.92	35.46	สูงกว่า 0.54
N.67	นครสวรรค์ - ชุมแสง	น่าน	28.3	21.17	25.59	สูงกว่า 4.42
C.2	นครสวรรค์ - เมือง	เจ้าพระยา	26.2	18.91	21.99	สูงกว่า 3.08
C.30	อุทัยธานี - ขุนแก้ว	เจ้าพระยา	108.3	102.10	102.30	สูงกว่า 0.2
C.13	ชัยนาท - สรรพยา	เจ้าพระยา	16.34	5.66	12.64	สูงกว่า 6.98
S.39	ลพบุรี - ชัยบาดาล	ป่าสัก	52.59	42.32	44.19	สูงกว่า 1.87
C.29A	อยุธยา - บางไทร	เจ้าพระยา	na.	0.52	1.74	สูงกว่า 1.22
แม่น้ำปราจีนบุรี	ปราจีนบุรี - อ.กบินทร์บุรี	ปราจีนบุรี	10.2	na.	5.84	na.
หนองคาย อ.เมือง (โขง)	หนองคาย อ.เมือง (โขง)	โขง	12.1	3.2	8.2	na.
นครพนม อ.เมือง (โขง)	นครพนม อ.เมือง (โขง)	โขง	12.3	3.4	9.4	na.

**การปฏิบัติการและการให้ความช่วยเหลือ**

**กรมทรัพยากรน้ำ**

สำนักงานทรัพยากรน้ำภาค 1 ให้ความช่วยเหลือพื้นที่ประสบปัญหาอุทกภัย

รายงาน ณ วันที่ 14 กรกฎาคม 2560

1. การประปาภูมิภาคสาขา อ.อรัญประเทศ จ.สระแก้ว ให้ความช่วยเหลือเครื่องสูบน้ำเติมในแหล่งน้ำ ขนาด 12 นิ้ว 1 เครื่อง
2. บ.โคกกรวด ม.7 ต.โพธิ์งาม อ.ประจันตคาม จ.ปราจีนบุรี ให้ความช่วยเหลือเครื่องสูบน้ำเติมในแหล่งน้ำ

- ขนาด 10 นิ้ว 1 เครื่อง
3. ม.6(1,4,11-14) ต.หนองม่วง อ.โคกสูง จ.สระแก้ว ให้ความช่วยเหลือเครื่องสูบน้ำเติมในแหล่งน้ำ ขนาด 30 นิ้ว 1 เครื่อง
4. บ.หนองเสม็ด ม.3 ต.โคกสูง อ.โคกสูง จ.สระแก้ว ให้ความช่วยเหลือเครื่องสูบน้ำเติมในแหล่งน้ำ ขนาด 12 นิ้ว 1 เครื่อง
5. บ.หนองหญ้าแก้ว ม.9 ต.โคกสูง อ.โคกสูง จ.สระแก้ว ให้ความช่วยเหลือเครื่องสูบน้ำเติมในแหล่งน้ำ ขนาด 12 นิ้ว 1 เครื่อง
6. บ.ดอนหลุม ม.6 ต.โคกสูง อ.โคกสูง จ.สระแก้ว ให้ความช่วยเหลือเครื่องสูบน้ำเติมในแหล่งน้ำ ขนาด 12 นิ้ว 1 เครื่อง
7. บ.วัด ม.5 ต.บางยาง อ.บ้านสร้าง จ.ปราจีนบุรี ให้ความช่วยเหลือเครื่องสูบน้ำเติมในแหล่งน้ำ ขนาด 12 นิ้ว 1 เครื่อง
8. บ.กุดฝือ ม.4 ต.โนนหมากมูน อ.โคกสูง จ.สระแก้ว ให้ความช่วยเหลือเครื่องสูบน้ำเติมในแหล่งน้ำ ขนาด 12 นิ้ว 1 เครื่อง
9. บ.หนองจาน ม.3 ต.โนนหมากมูน อ.โคกสูง จ.สระแก้ว ให้ความช่วยเหลือเครื่องสูบน้ำเติมในแหล่งน้ำ ขนาด 12 นิ้ว 1 เครื่อง
10. บ.ศิลารัตนพัฒนา ม.6 ต.โนนหมากมูน อ.โคกสูง ให้ความช่วยเหลือเครื่องสูบน้ำเติมในแหล่งน้ำ ขนาด 10 นิ้ว 1 เครื่อง
11. บ.หนองแวง ม.1 ต.หนองแวง อ.โคกสูง จ.สระแก้ว ให้ความช่วยเหลือเครื่องสูบน้ำเติมในแหล่งน้ำ ขนาด 12 นิ้ว 1 เครื่อง
12. ม.2(คลองหาดยาง) ต.หาดยาง อ.ศรีมหาโพธิ จ.ปราจีนบุรี ให้ความช่วยเหลือเครื่องสูบน้ำเติมในแหล่งน้ำ ขนาด 12 นิ้ว 1 เครื่อง
13. ม.3(คลองสนามโพธิ์) ต.หาดยาง อ.ศรีมหาโพธิ ให้ความช่วยเหลือเครื่องสูบน้ำเติมในแหล่งน้ำ ขนาด 12 นิ้ว 1 เครื่อง
14. พล.ร.2 รอ.ค่ายพรหมโยธี ต.บ้านพระ อ.เมือง จ.ปราจีนบุรี ให้ความช่วยเหลือเครื่องสูบน้ำเติมในแหล่งน้ำ ขนาด 10 นิ้ว 1 เครื่อง
15. บ.บางหอย ม.7 ต.บางเตยอ.บ้านสร้าง จ.ปราจีนบุรี ให้ความช่วยเหลือเครื่องสูบน้ำเติมในแหล่งน้ำ ขนาด 12 นิ้ว 1 เครื่อง
16. บ.บางนางเล็ก ม.3 ต.ทรายมูล อ.องครักษ์ จ.นครนายก ให้ความช่วยเหลือเครื่องสูบน้ำเติมในแหล่งน้ำ ขนาด 12 นิ้ว 1 เครื่อง
17. พล.ร.2 รอ. ค่ายพรหมโยธี ต.บ้านพระ อ.เมือง จ.ปราจีนบุรี ให้ความช่วยเหลือเครื่องสูบน้ำเติมในแหล่งน้ำ

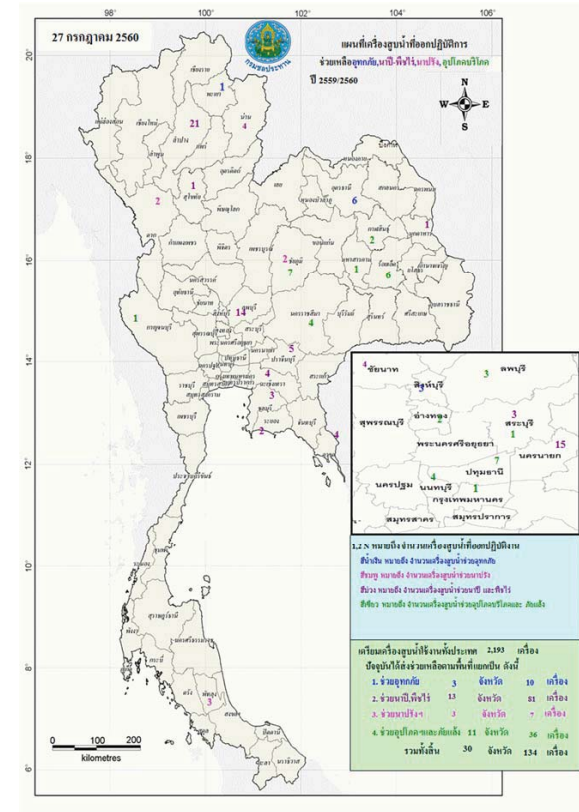
ขนาด 10 นิ้ว 1 เครื่อง

18. บ.หนองผักกระเฉด ม.14 ต.วังตาล อ.กบินทร์บุรี จ.ปราจีนบุรี ให้ความช่วยเหลือเครื่องสูบน้ำเติมในแหล่งน้ำ

ขนาด 12 นิ้ว 1 เครื่อง

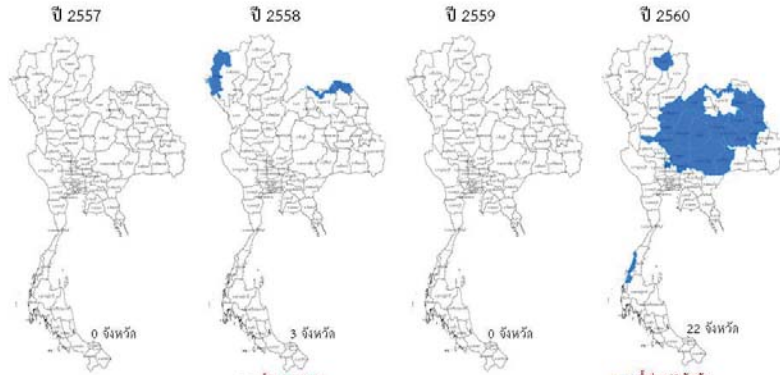
19. การประปาภูมิภาคสาขา อ.อรัญประเทศ จ.สระแก้ว ให้ความช่วยเหลือเครื่องสูบน้ำเติมในแหล่งน้ำ

ขนาด 12 นิ้ว 1 เครื่อง



31 กรกฎาคม 2560

พื้นที่ประสบอุทกภัย น้ำป่าไหลหลาก ดินโคลนถล่ม น้ำท่วมขังรอการระบาย ปี 2557 - 2560 ข้อมูลวันที่ 30 กรกฎาคม 2557-2560



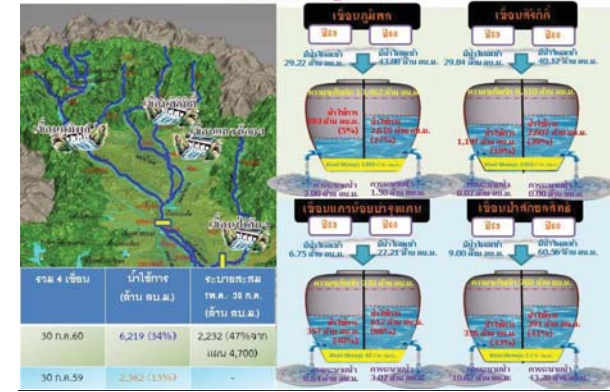
น้ำท่วม 3 จังหวัด  
แม่ฮ่องสอน พะเยา อุตรดิตถ์

น้ำท่วม 22 จังหวัด  
พมท. เชียงใหม่ พิษณุโลก สุพรรณบุรี อ่างทอง และ สิงห์บุรี นครราชสีมา บุรีรัมย์ นครราชสีมา ขอนแก่น หนองบัวลำภู อุดรธานี สกลนคร บุรีรัมย์ กาฬสินธุ์ ร้อยเอ็ด มหาสารคาม อีสาน นครราชสีมา

ที่มาข้อมูล : กรมชลประทาน กรมอุตุนิยมวิทยา และเว็บไซต์ที่เกี่ยวข้อง

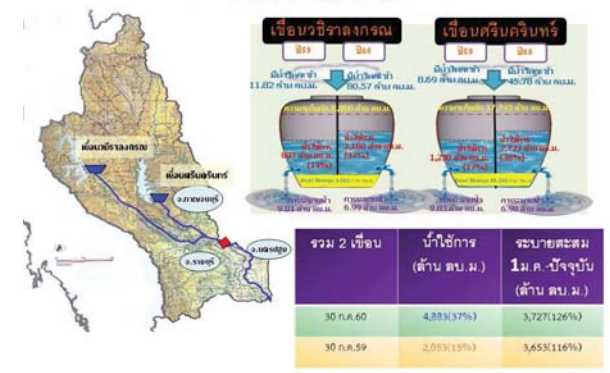
ปริมาณน้ำใช้การ 4 เขื่อนหลักในลุ่มน้ำเจ้าพระยา

ณ วันที่ 30 กรกฎาคม 2560



ปริมาณน้ำใช้การ 2 เขื่อนหลักในลุ่มน้ำแม่กลอง

ณ วันที่ 30 กรกฎาคม 2560



**กนช**  
คณะกรรมการทรัพยากรน้ำแห่งชาติ

ข่าวเกี่ยวกับน้ำบนสื่อสิ่งพิมพ์ วันจันทร์ที่ 31 กรกฎาคม 2560

❖ **ขอนแก่น** - สถานการณ์น้ำท่วมเริ่มลดลงแต่มวลน้ำหนุ่ยในลำน้ำสาธารณะยังเพิ่มสูงขึ้น โดยเฉพาะแม่น้ำชี มีพื้นที่ประสบอุทกภัย 11 อำเภอ ประชาชนได้รับความเดือดร้อน 36 ตำบล 186 หมู่บ้าน 4,648 ครัวเรือน มีพื้นที่ทางการเกษตรได้รับความเสียหาย 19,354 ไร่ พื้นที่ทำการประมง 471 ไร่ **INNNEWS**

❖ **ชัยภูมิ** - น้ำจากเขื่อนลำค้ออุลั่นขึ้นเขื่อนสูงกว่า 1 เมตรอีกท่วมในเขต อ.บ้านเขว้าตรงที่เป็นระลอกที่ 3 ทำให้น้ำท่วมใหญ่ในรอบหลายสิบปี ระดับน้ำท่วมสูงกว่า 1-2 ม. บ้านเรือนประชาชนเสียหายกว่าพันครอบครัว พื้นที่ทางการเกษตรได้รับความเสียหายเป็นวงกว้างนับหมื่นไร่ โดยล่าสุดน้ำได้หลากทะลักเข้าท่วมในตำบลใกล้เคียงขยายวงกว้างอีกตั้งแต่กลางคืนที่ผ่านมา ชาวบ้านต้องขนของหนีน้ำอพยพออกจากพื้นที่กันอลหม่าน ชาวบ้านถูกตัดขาดกว่า 2 หมู่บ้านและน้ำทะเลท่วม 9 หมู่บ้าน 2 ตำบลใน อ.วิเศษ และ อ.บ้านดง หมู่ 3 บ้านโนนสะอาดหมู่ 9 น้ำท่วมถึง **INNNEWS**

❖ **นครพนม** - อ.นาแก อ.วังยาง มีมวลน้ำจำนวนมากศาลจากหนองหาร และจาก อ.โคกศรีสุพรรณ จ.สกลนคร ไหลทะลักลงสู่แม่น้ำ เพื่อจะไหลระบายลงสู่แม่น้ำโขงตาม อ.ธาตุพนม ลำน้ำก่ำที่ไหลผ่าน 2 อำเภอคือ อ.นาแก อ.วังยาง ได้เอ่อล้นล้นเข้าท่วมบ้านเรือนประชาชน พื้นที่การเกษตรและไร่นาเสียหายแล้วกว่า 10,000 ไร่ **INNNEWS**

❖ **กาฬสินธุ์** - สถานการณ์น้ำท่วมเพิ่มสูงขึ้นต่อเนื่อง เอ่อเข้าท่วมพื้นที่นาข้าว บ้านเรือนประชาชนเป็นบริเวณกว้าง โดยเฉพาะบริเวณ ต.หลุบ อ.เมือง ปริมาณฝนที่ตกในพื้นที่ และปริมาณน้ำจากลำน้ำป่าที่หนุนสูงได้ไหลทะลักเข้าท่วมพื้นที่บ้านเรือนประชาชน **INNNEWS**

❖ **บุรีรัมย์** - อ.พุทไธสง กำลังประสบปัญหามวลน้ำจากเขื่อนแก่งเสือเต้นหลากเข้าท่วมพื้นที่ โดยเฉพาะภายในเขตเทศบาล พุทไธสง ระดับน้ำสูง 1 ม. ชาวบ้าน 200-300 ครัวเรือนได้รับผลกระทบ **INNNEWS**

❖ **เลย** - หลังฝนตกต่อเนื่อง ทำให้เกิดน้ำท่วม 3 อำเภอ คือ อ.เมือง อ.วังสะพุง เชียงคาน ที่ อ.วังสะพุง พบมวลน้ำจากอ่างเก็บน้ำห้วยอีเล็ดเอ่อล้นสปิลเวย์ไหลเข้าท่วมในเขตเทศบาลสูง 20 - 30 ซม. **INNNEWS**

❖ **หนองคาย** - เกิดฝนตกหนักต่อเนื่องหลายวันทำให้ฝ่ายชลประทาน บ้านนาบอน หมู่ 5 และฝ่ายชลประทานน้ำสวย หมู่ 1 ด.นาจิว ขาด น้ำไหลลงมายังห้วยน้ำสวย ชิ่งงที่ไหลผ่านบ้านวังมน หมู่ 5 ด.บ้านม่วง น้ำไหลเชี่ยวซัดคอสะพานและเปลี่ยนเส้นทางน้ำจนทำให้ถนนทางเข้าหมู่บ้านวังมน ระยะทาง 300 เมตร น้ำไหลทะลักเข้าท่วมพื้นที่การเกษตร **ผู้จัดการ**

❖ **ร้อยเอ็ด** - น้ำป่าจากเทือกเขาภูพาน อ.เขาวงจ.กาฬสินธุ์ ไหลลงมาจากลำน้ำอิง นabrจบที่ อ.เสลภูมิ จ.ร้อยเอ็ด ทำให้น้ำเอ่อล้นคันพนังกันลำน้ำอิง และไหลกัดเซาะทะลุคันพนังนับ 10 จุดในเขต 4 ตำบล คือ อ.วังหลวง, อ.วังสามัคคี, ด.นาแดง และ อ.ศรีวิสัย น้ำทะลักท่วมพื้นที่การเกษตร บ้านเรือนประชาชนเป็นวงกว้าง โดยจุดวิกฤตที่สุดคือ บ้านท่าเยี่ยม อ.วังหลวง **ผู้จัดการ**

■ ชาวสิ้นเลย 7 ชาว ■ ชาวสิ้นบวก - ชาว

15 / 15



# ปริมาณฝนสะสมปี

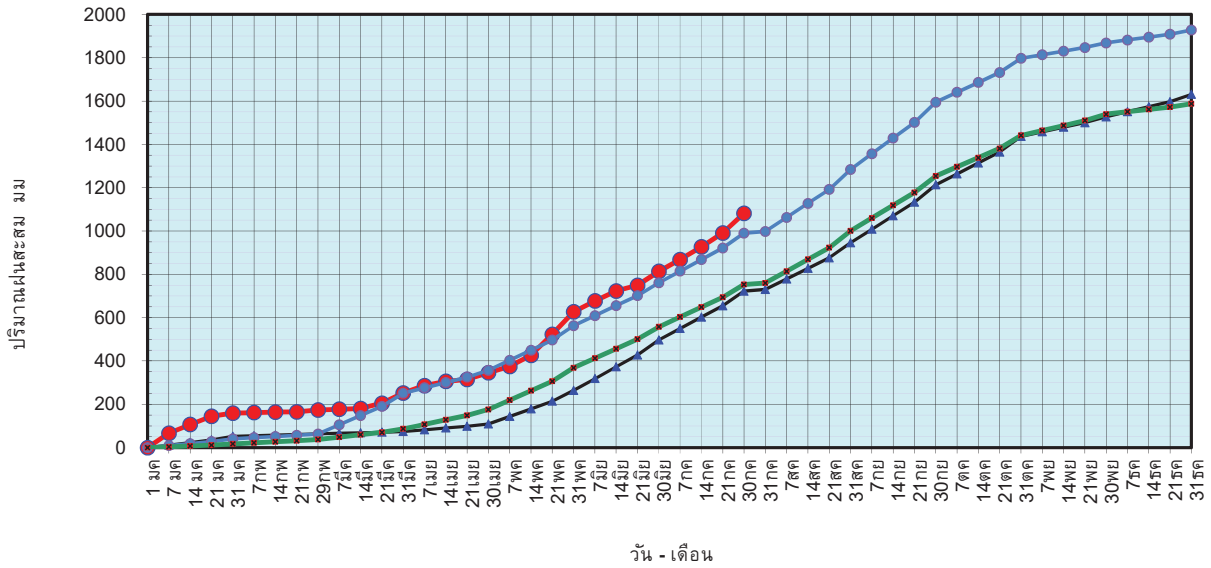
พ.ศ. ๒๕๕๙ และ ๒๕๖๐

เทียบค่าเฉลี่ย ๓๐ ปี



วันที่ 30 กรกฎาคม 2560  
 ฝน30ปี = 753.36 มม. (สะสมทั้งปี = 1,587.70 มม.)  
 ปี59 = 722.32 มม. (สะสมทั้งปี = 1,630.64 มม.)  
 ปี60 = 1,081.99 มม.  
 เปรียบเทียบกับ ปี 59 มีค่ามากกว่า 359.67 มม.  
 เปรียบเทียบกับฝนเฉลี่ย 30 ปี มีค่ามากกว่า 328.63 มม.

ปริมาณฝนสะสมปี 2554-2559-2560 เทียบกับค่าเฉลี่ย 30 ปี



ข้อมูลจากกรมอุตุนิยมวิทยาจำนวน 122  
 สถานีข้อมูลปริมาณฝนสะสมถึง วันที่  
 30 กรกฎาคม 2560



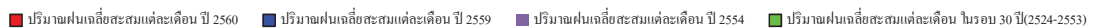
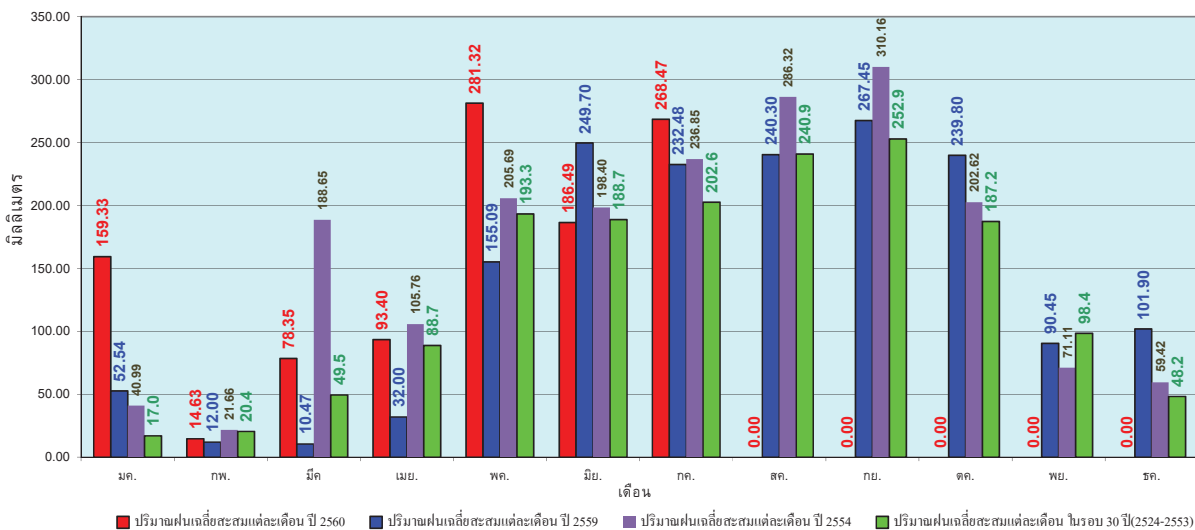
ศูนย์เมฆขลา



ศูนย์ป้องกันวิกฤตน้ำ กรมทรัพยากรน้ำ

วันที่ 30 กรกฎาคม 2560  
 ฝน30ปี = 753.36 มม. (สะสมทั้งปี = 1,587.50 มม.)  
 ปี59 = 722.32 มม. (สะสมทั้งปี = 1,630.64 มม.)  
 ปี60 = 1,081.99 มม.  
 เปรียบเทียบกับ ปี 59 มีค่ามากกว่า 359.67 มม.  
 เปรียบเทียบกับฝนเฉลี่ย 30 ปี มีค่ามากกว่า 328.63 มม.

ปริมาณฝนเฉลี่ยรายเดือนของประเทศ



ข้อมูลจากกรมอุตุนิยมวิทยาจำนวน 122  
 สถานีข้อมูลปริมาณฝนสะสมถึง วันที่  
 30 กรกฎาคม 2560



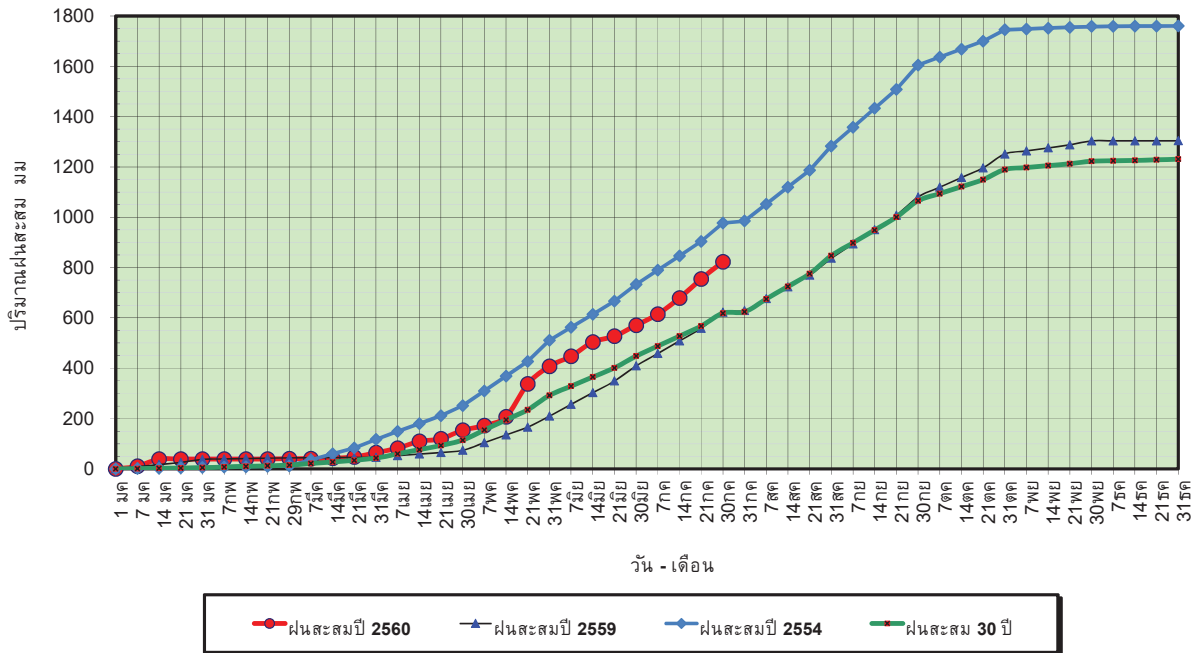
ศูนย์เมฆขลา



ศูนย์ป้องกันวิกฤตน้ำ กรมทรัพยากรน้ำ

วันที่ 30 กรกฎาคม 2560  
 ฝน30ปี = 618.72 มม. (สะสมทั้งปี = 1,230.90 มม.)  
 ปี59 = 622.27 มม. (สะสมทั้งปี = 1,303.93 มม.)  
 ปี60 = 822.85 มม.  
 เปรียบเทียบกับ ปี 59 มีค่ามากกว่า 200.58 มม.  
 เปรียบเทียบกับฝนเฉลี่ย 30 ปี มีค่ามากกว่า 204.13 มม.

### ปริมาณฝนสะสมภาคเหนือ



ข้อมูลจากกรมอุตุนิยมวิทยาจำนวน 32  
 สถานีข้อมูลปริมาณฝนสะสมถึง วันที่  
 30 กรกฎาคม 2560



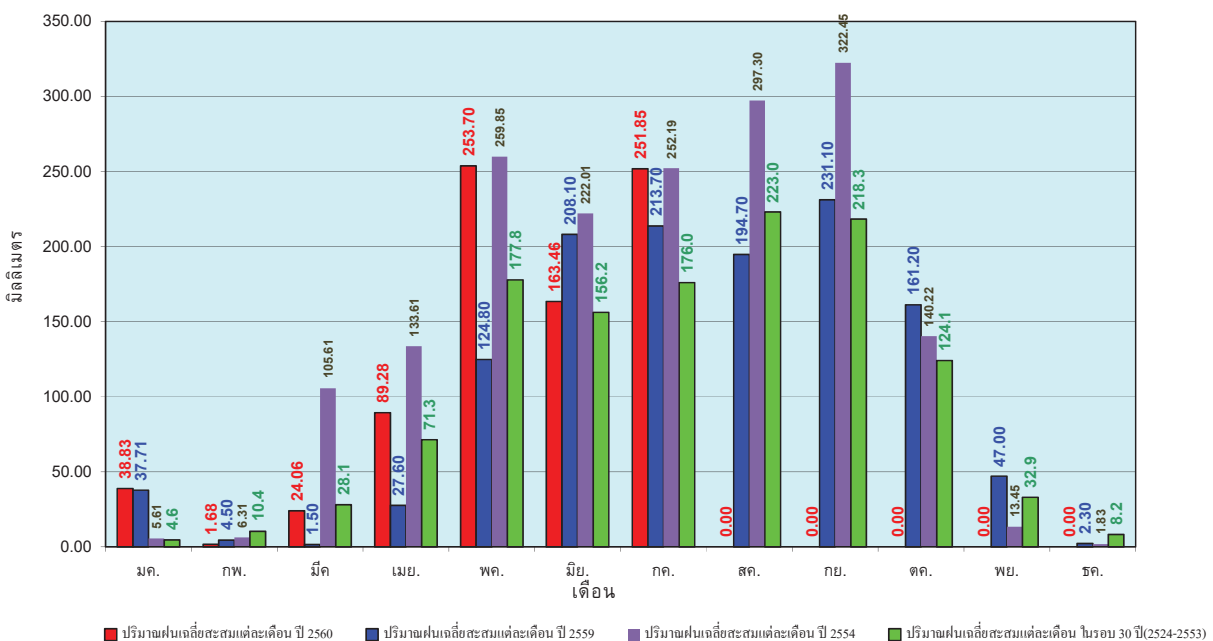
ศูนย์เมฆขลา



ศูนย์ป้องกันวิกฤตน้ำ กรมทรัพยากรน้ำ

วันที่ 30 กรกฎาคม 2560  
 ฝน30ปี = 618.72 มม. (สะสมทั้งปี = 1,230.90 มม.)  
 ปี59 = 622.27 มม. (สะสมทั้งปี = 1,303.93 มม.)  
 ปี60 = 822.85 มม.  
 เปรียบเทียบกับ ปี 59 มีค่ามากกว่า 200.58 มม.  
 เปรียบเทียบกับฝนเฉลี่ย 30 ปี มีค่ามากกว่า 204.13 มม.

### ปริมาณฝนเฉลี่ยสะสมรายเดือน ภาคเหนือ



ข้อมูลจากกรมอุตุนิยมวิทยาจำนวน32  
 สถานีข้อมูลปริมาณฝนสะสมถึง วันที่  
 30 กรกฎาคม 2560



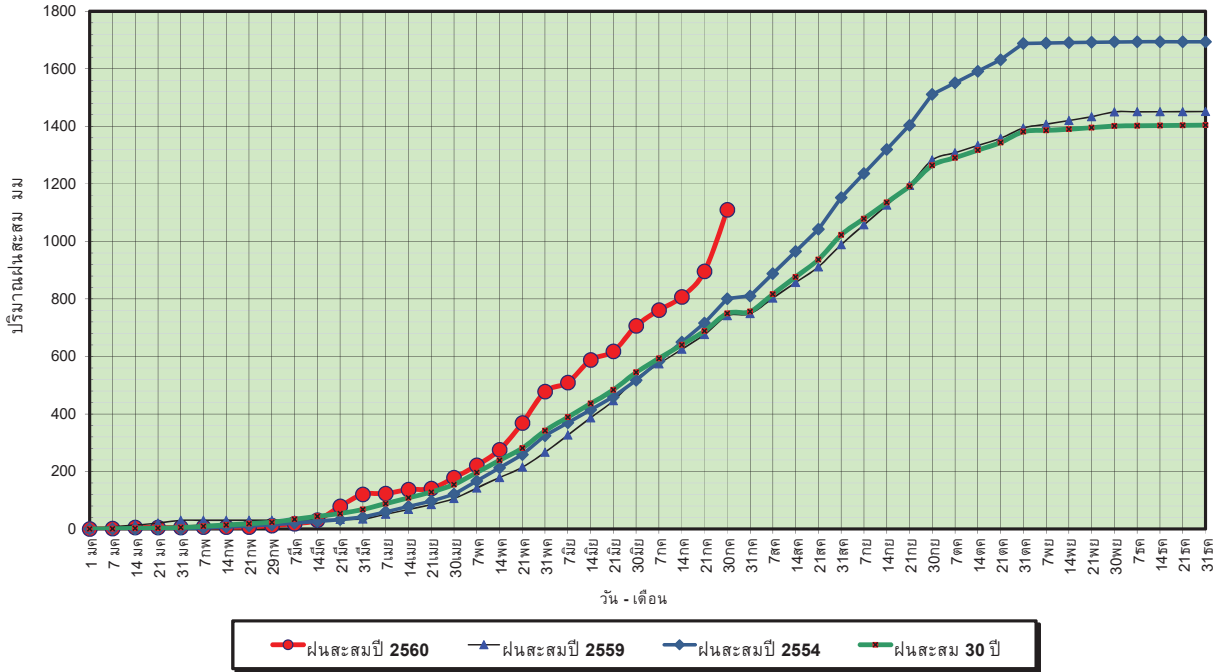
ศูนย์เมฆขลา



ศูนย์ป้องกันวิกฤตน้ำ กรมทรัพยากรน้ำ

วันที่ 30 กรกฎาคม 2560  
 ฝน30ปี = 749.38 มม. (สะสมทั้งปี = 1,404.50 มม.)  
 ปี59 = 741.19 มม. (สะสมทั้งปี = 1,451.61 มม.)  
 ปี60 = 1,109.83 มม.  
 เปรียบเทียบกับ ปี 59 มีค่ามากกว่า 368.64 มม.  
 เปรียบเทียบกับฝนเฉลี่ย 30 ปี มีค่ามากกว่า 360.45 มม.

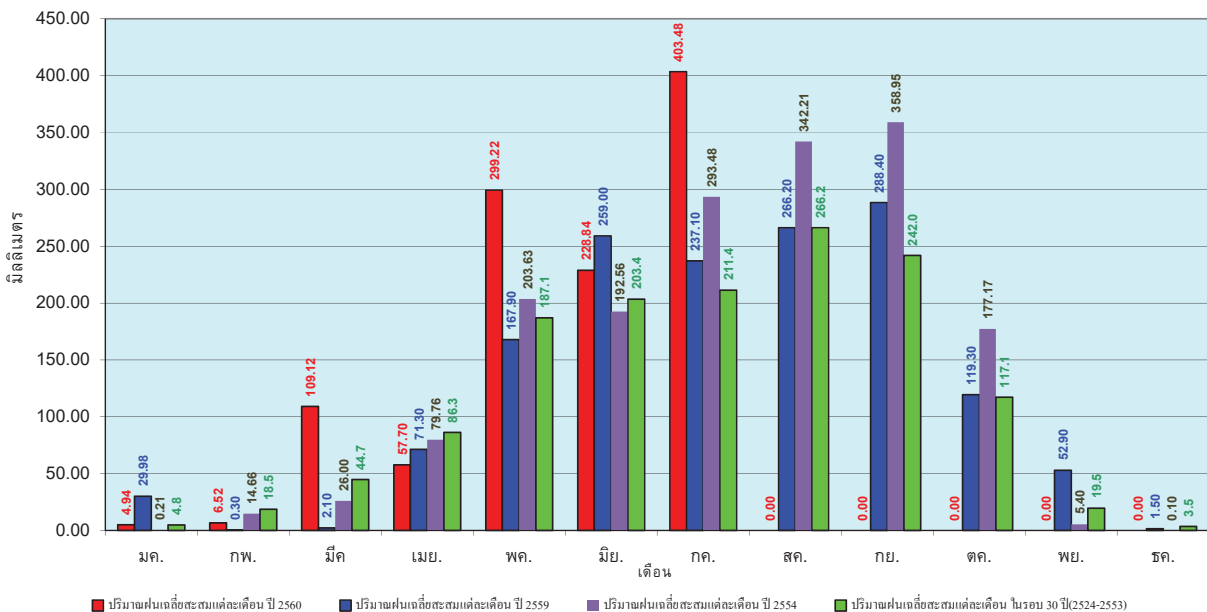
### ปริมาณฝนสะสมภาคตะวันออกเฉียงเหนือ



ข้อมูลจากกรมอุตุนิยมวิทยาจำนวน 28  
 สถานีข้อมูลปริมาณฝนสะสมถึง วันที่  
 30 กรกฎาคม 2560

วันที่ 30 กรกฎาคม 2560  
 ฝน30ปี = 749.38 มม. (สะสมทั้งปี = 1,404.50 มม.)  
 ปี59 = 741.19 มม. (สะสมทั้งปี = 1,451.61 มม.)  
 ปี60 = 1,109.83 มม.  
 เปรียบเทียบกับ ปี 59 มีค่ามากกว่า 368.64 มม.  
 เปรียบเทียบกับฝนเฉลี่ย 30 ปี มีค่ามากกว่า 360.45 มม.

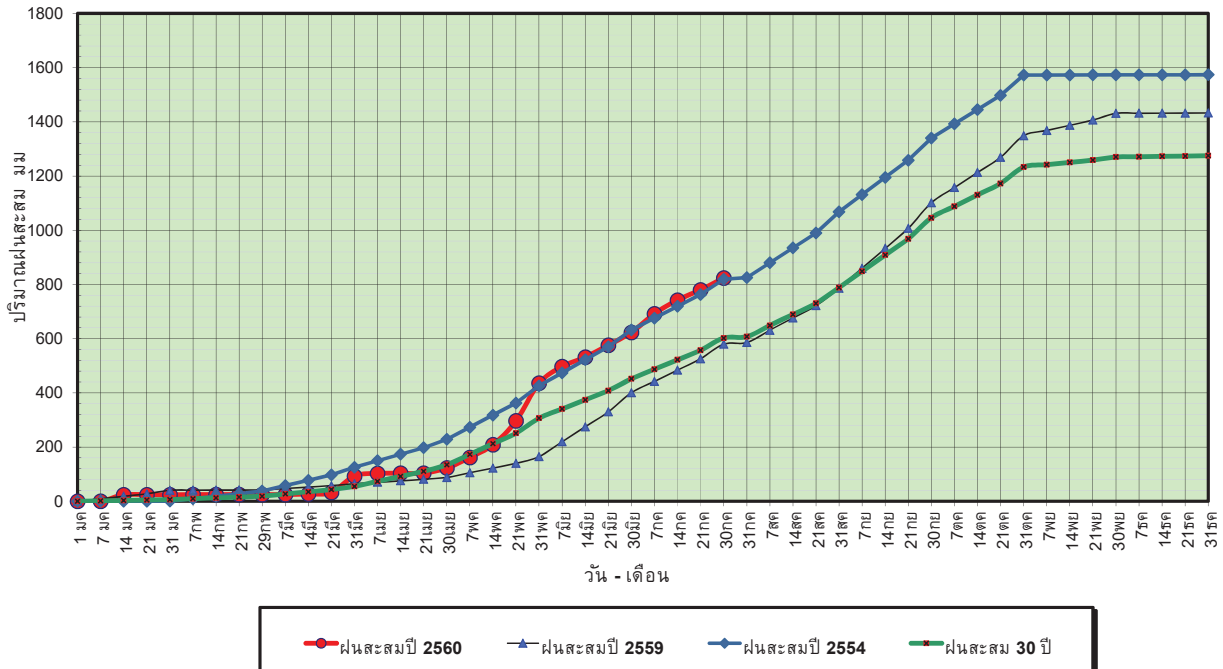
### ปริมาณฝนเฉลี่ยสะสมรายเดือน ภาคตะวันออกเฉียงเหนือ



ข้อมูลจากกรมอุตุนิยมวิทยาจำนวน 28  
 สถานีข้อมูลปริมาณฝนสะสมถึง วันที่  
 30 กรกฎาคม 2560

วันที่ 30 กรกฎาคม 2560  
 ฝน30ปี = 602.38 มม. (สะสมทั้งปี = 1,275.20 มม.)  
 ปี59 = 579.67 มม. (สะสมทั้งปี = 1,432.69 มม.)  
 ปี60 = 824.00 มม.  
 เปรียบเทียบกับ ปี 59 มีค่ามากกว่า 244.33 มม.  
 เปรียบเทียบกับฝนเฉลี่ย 30 ปี มีค่ามากกว่า 221.62 มม.

### ปริมาณฝนสะสมภาคกลาง



ข้อมูลจากกรมอุตุนิยมวิทยาจำนวน 13  
 สถานีข้อมูลปริมาณฝนสะสมถึง วันที่  
 30 กรกฎาคม 2560

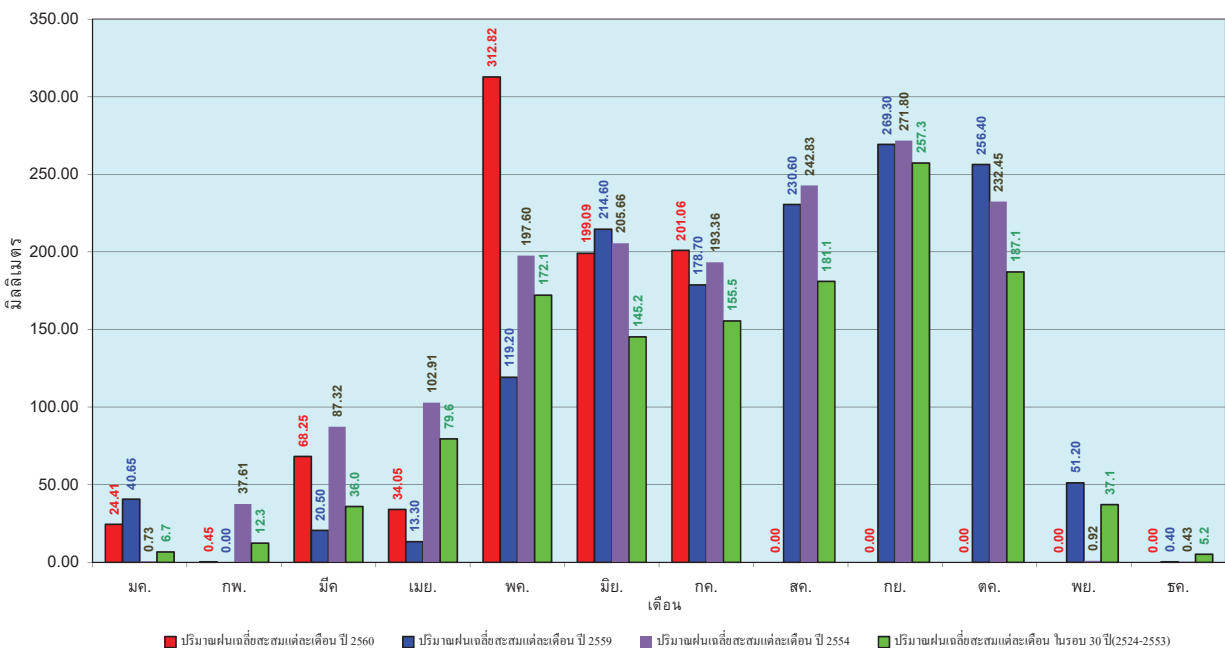


ศูนย์เมฆขลา

ศูนย์ป้องกันภัยพิบัติฯ กรมทรัพยากรน้ำ

วันที่ 30 กรกฎาคม 2560  
 ฝน30ปี = 602.38 มม. (สะสมทั้งปี = 1,275.20 มม.)  
 ปี59 = 579.67 มม. (สะสมทั้งปี = 1,432.69 มม.)  
 ปี60 = 824.00 มม.  
 เปรียบเทียบกับ ปี 59 มีค่ามากกว่า 244.33 มม.  
 เปรียบเทียบกับฝนเฉลี่ย 30 ปี มีค่ามากกว่า 221.62 มม.

### ปริมาณฝนเฉลี่ยสะสมรายเดือน ภาคกลาง



ข้อมูลจากกรมอุตุนิยมวิทยาจำนวน 13  
 สถานีข้อมูลปริมาณฝนสะสมถึง วันที่  
 30 กรกฎาคม 2560

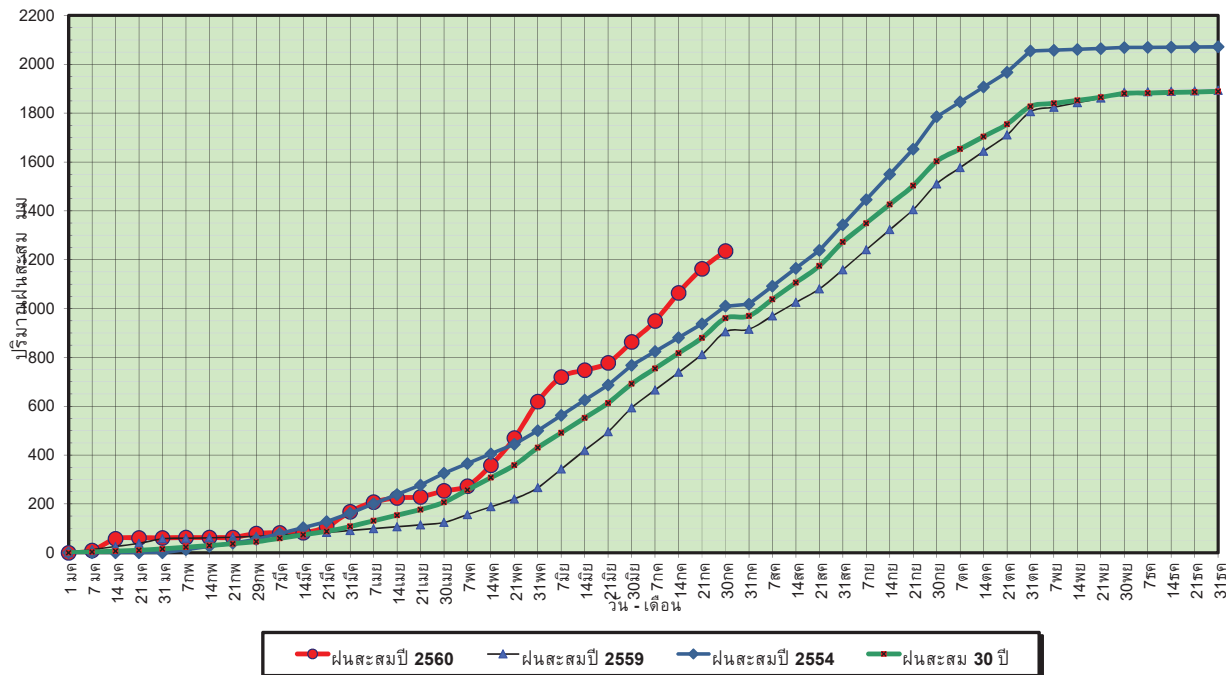


ศูนย์เมฆขลา

ศูนย์ป้องกันภัยพิบัติฯ กรมทรัพยากรน้ำ

วันที่ 30 กรกฎาคม 2560  
 ฝน30ปี = 960.74 มม. (สะสมทั้งปี = 1,888.80 มม.)  
 ปี59 = 904.83 มม. (สะสมทั้งปี = 1,746.74 มม.)  
 ปี60 = 1,235.43 มม.  
 เปรียบเทียบกับ ปี 59 มีค่ามากกว่า 330.60 มม.  
 เปรียบเทียบกับฝนเฉลี่ย 30 ปี มีค่ามากกว่า 274.69 มม.

### ปริมาณฝนสะสมภาคตะวันออก



ข้อมูลจากกรมอุตุนิยมวิทยาจำนวน 15  
 สถานีข้อมูลปริมาณฝนสะสมถึง วันที่  
 30 กรกฎาคม 2560



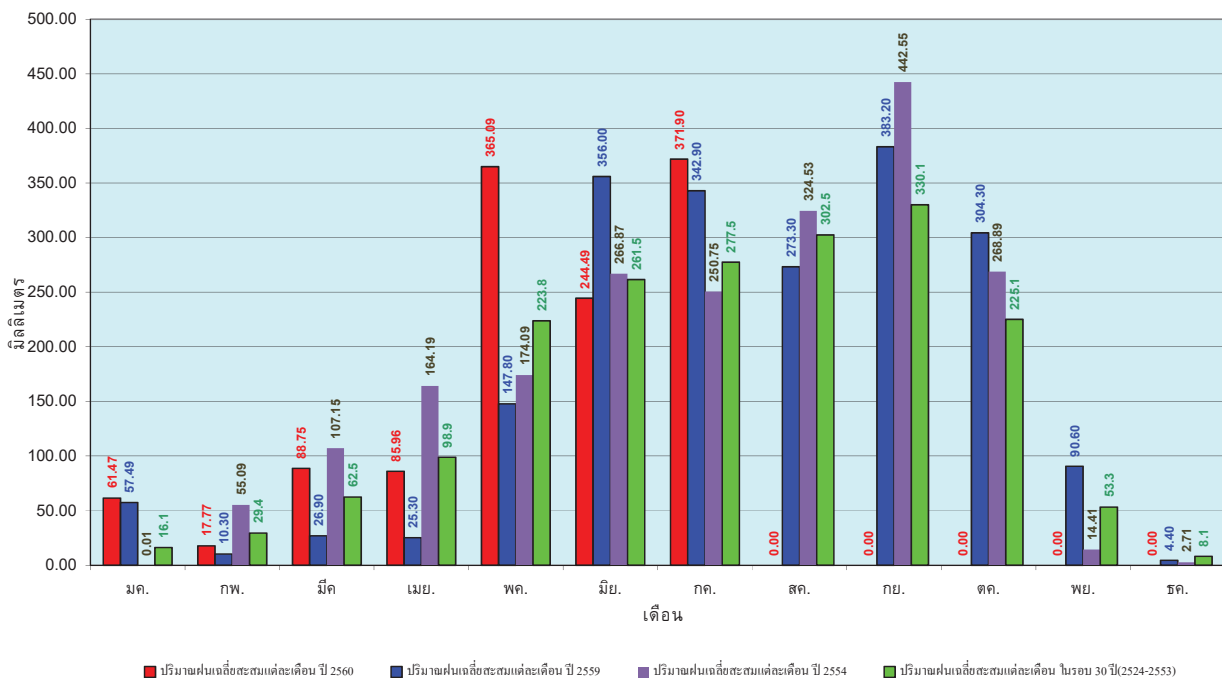
ศูนย์เมขลา



ศูนย์ป้องกันวิกฤตน้ำ กรมทรัพยากรน้ำ

วันที่ 30 กรกฎาคม 2560  
 ฝน30ปี = 960.74 มม. (สะสมทั้งปี = 1,888.80 มม.)  
 ปี59 = 904.83 มม. (สะสมทั้งปี = 1,746.74 มม.)  
 ปี60 = 1,235.43 มม.  
 เปรียบเทียบกับ ปี 59 มีค่ามากกว่า 330.60 มม.  
 เปรียบเทียบกับฝนเฉลี่ย 30 ปี มีค่ามากกว่า 274.69 มม.

### ปริมาณฝนเฉลี่ยสะสมรายเดือน ภาคตะวันออก



ข้อมูลจากกรมอุตุนิยมวิทยาจำนวน 15  
 สถานีข้อมูลปริมาณฝนสะสมถึง วันที่  
 30 กรกฎาคม 2560



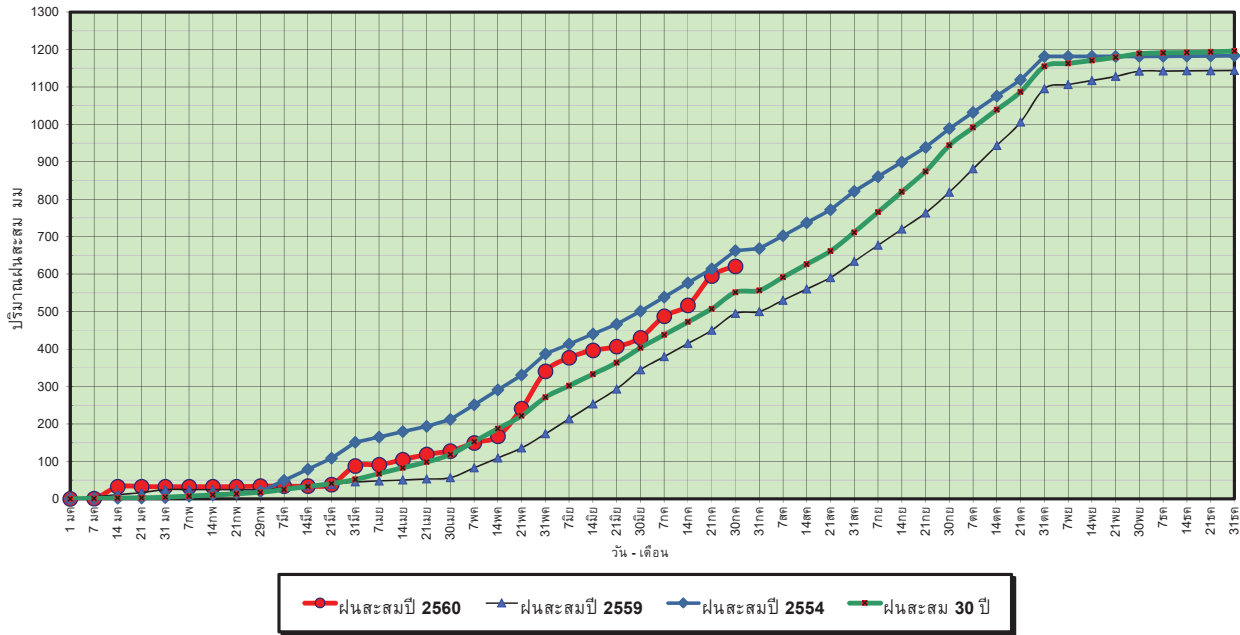
ศูนย์เมขลา



ศูนย์ป้องกันวิกฤตน้ำ กรมทรัพยากรน้ำ

วันที่ 30 กรกฎาคม 2560  
 ฝน30ปี = 551.64 มม. (สะสมทั้งปี = 1,195.72 มม.)  
 ปี59 = 495.12 มม. (สะสมทั้งปี = 1,064.92 มม.)  
 ปี60 = 620.84 มม.  
 เปรียบเทียบกับ ปี 59 มีค่ามากกว่า 125.72 มม.  
 เปรียบเทียบกับฝนเฉลี่ย 30 ปี มีค่ามากกว่า 69.20 มม.

### ปริมาณฝนสะสมภาคตะวันตก



ข้อมูลจากกรมอุตุนิยมวิทยาจำนวน 5  
 สถานีข้อมูลปริมาณฝนสะสมถึง วันที่  
 30 กรกฎาคม 2560



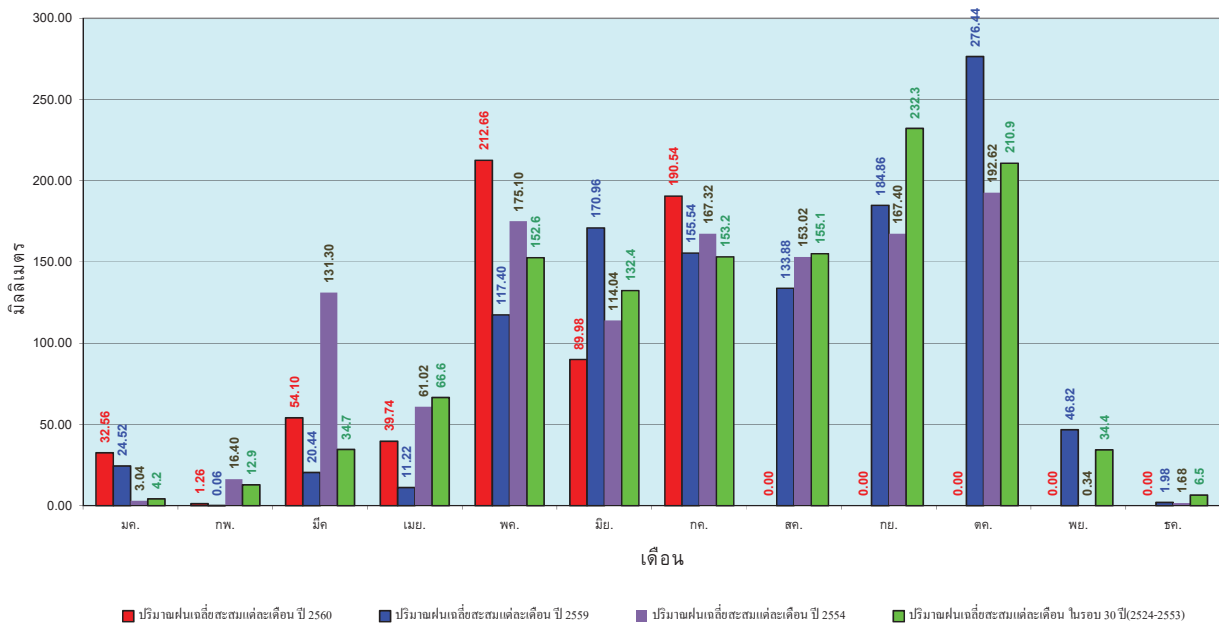
ศูนย์เมขลา



ศูนย์ป้องกันวิกฤตน้ำ กรมทรัพยากรน้ำ

วันที่ 30 กรกฎาคม 2560  
 ฝน30ปี = 551.64 มม. (สะสมทั้งปี = 1,195.72 มม.)  
 ปี59 = 495.12 มม. (สะสมทั้งปี = 1,064.92 มม.)  
 ปี60 = 620.84 มม.  
 เปรียบเทียบกับ ปี 59 มีค่ามากกว่า 125.72 มม.  
 เปรียบเทียบกับฝนเฉลี่ย 30 ปี มีค่ามากกว่า 69.20 มม.

### ปริมาณฝนเฉลี่ยสะสมรายเดือน ภาคตะวันตก



ข้อมูลจากกรมอุตุนิยมวิทยาจำนวน 5  
 สถานีข้อมูลปริมาณฝนสะสมถึง วันที่  
 30 กรกฎาคม 2560



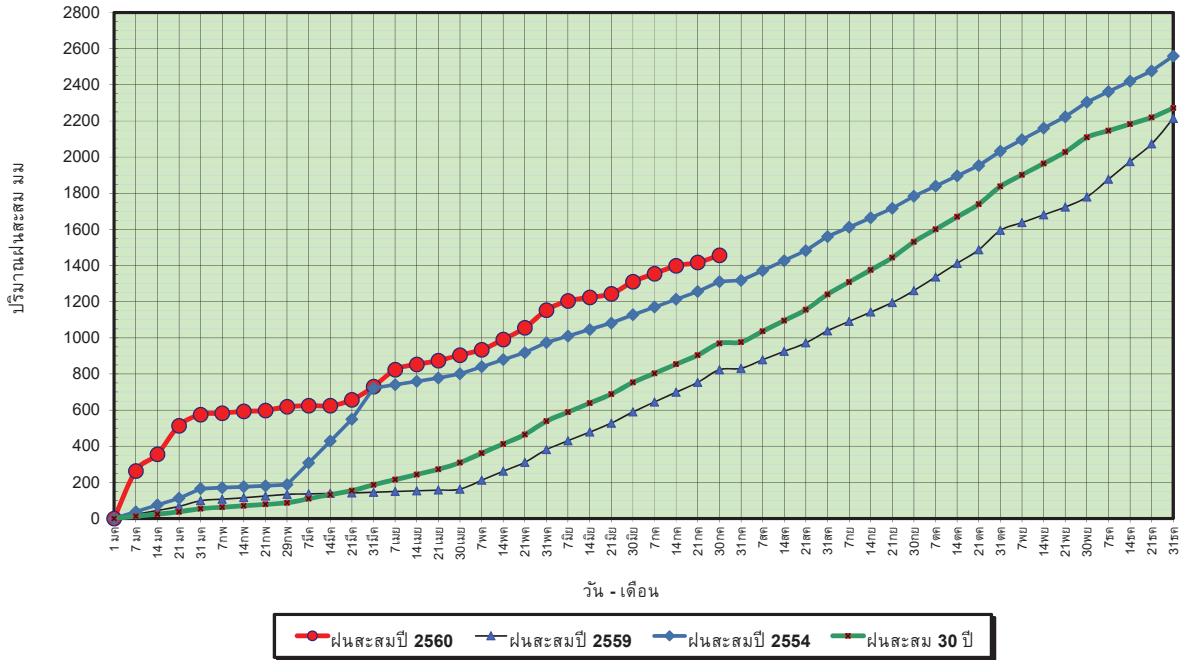
ศูนย์เมขลา



ศูนย์ป้องกันวิกฤตน้ำ กรมทรัพยากรน้ำ

วันที่ 30 กรกฎาคม 2560  
 ฝน30ปี = 968.95 มม. (สะสมทั้งปี = 2,271.55 มม.)  
 ปี59 = 823.19 มม. (สะสมทั้งปี = 2,058.2 มม.)  
 ปี60 = 1,456.86 มม.  
 เปรียบเทียบกับ ปี 59 มีค่ามากกว่า 633.66 มม.  
 เปรียบเทียบกับฝนเฉลี่ย 30 ปี มีค่ามากกว่า 487.90 มม.

### ปริมาณฝนสะสมภาคใต้



ข้อมูลจากกรมอุตุนิยมวิทยาจำนวน 29  
 สถานีข้อมูลปริมาณฝนสะสมถึง วันที่  
 30 กรกฎาคม 2560



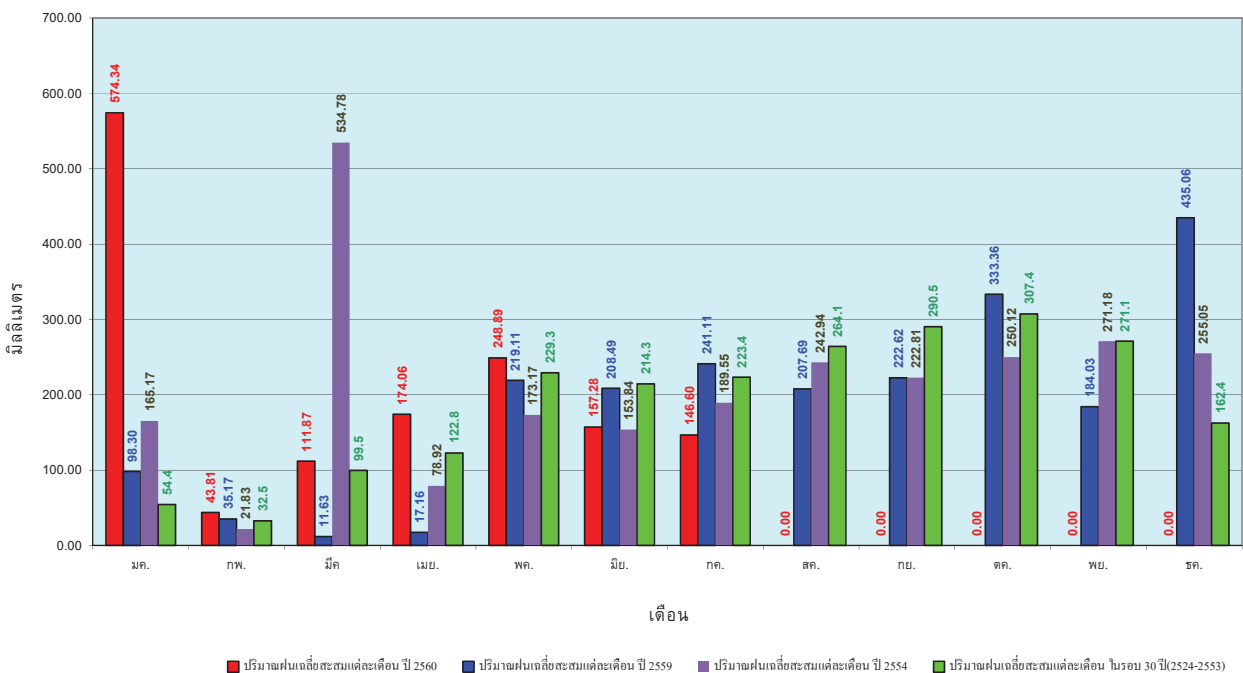
ศูนย์เมขลา



ศูนย์ป้องกันวิกฤตน้ำ กรมทรัพยากรน้ำ

วันที่ 30 กรกฎาคม 2560  
 ฝน30ปี = 968.95 มม. (สะสมทั้งปี = 2,271.55 มม.)  
 ปี59 = 823.19 มม. (สะสมทั้งปี = 2,058.2 มม.)  
 ปี60 = 1,456.86 มม.  
 เปรียบเทียบกับ ปี 59 มีค่ามากกว่า 633.66 มม.  
 เปรียบเทียบกับฝนเฉลี่ย 30 ปี มีค่ามากกว่า 487.90 มม.

### ปริมาณฝนเฉลี่ยสะสมรายเดือน ภาคใต้



ข้อมูลจากกรมอุตุนิยมวิทยาจำนวน 29  
 สถานีข้อมูลปริมาณฝนสะสมถึง วันที่  
 30 กรกฎาคม 2560



ศูนย์เมขลา



ศูนย์ป้องกันวิกฤตน้ำ กรมทรัพยากรน้ำ



สถานการณ์น้ำในอ่างเก็บน้ำ  
ขนาดใหญ่ และขนาดกลาง



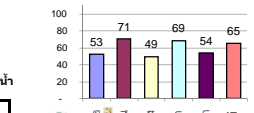
# รายงานสรุปสภาพน้ำในอ่างเก็บน้ำขนาดใหญ่และขนาดกลาง

รายงานสถานการณ์ ณ. วันที่ 31 กรกฎาคม 2560

ปริมาณน้ำในอ่างที่ใช้การได้ในสัปดาห์นี้ + มากกว่า / - น้อยกว่า สัปดาห์ก่อน 2,620.28 ล้าน ลบ.ม.

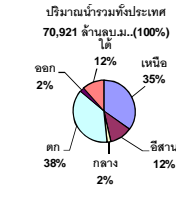
สรุปสถานการณ์ปริมาณน้ำในอ่างเก็บน้ำที่ใช้ในกิจกรรมทั่วประเทศ น้อยกว่าปริมาณน้ำไหลเข้าอ่าง เมื่อเทียบกับสัปดาห์ที่ผ่านมา สถานการณ์อยู่ระหว่างเก็บกักน้ำ

% ปริมาณน้ำรวมแต่ละภาคปัจจุบัน



สรุปสถานการณ์ปริมาณน้ำในอ่างฯ

คงที่	3	อ่าง
ลดลง	9	อ่าง
เพิ่มขึ้น	26	อ่าง



เปรียบเทียบปริมาณน้ำรวมทั่วประเทศ ปัจจุบัน กับ ปี 60 และ ปี 59

วันที่ 31 กรกฎาคม 2560 เท่ากับ 44,121 ล้าน ลบ.ม. หรือ เท่ากับ 62%

วันที่ 31 กรกฎาคม 2559 เท่ากับ 32,599 ล้าน ลบ.ม. หรือ เท่ากับ 46%

ภาค	สถานการณ์ปริมาณน้ำในอ่าง				ปริมาณน้ำเปลี่ยนแปลง (ล้าน ม.³)	สถานะ
	ลดลง (แห่ง)	คงที่ (แห่ง)	เพิ่มขึ้น (แห่ง)	รวม (แห่ง)		
ภาคเหนือ	2	-	5	7	648.00	ปริมาณน้ำในอ่างเก็บน้ำเพิ่มขึ้น
ภาคตะวันออกเฉียงเหนือ	1	1	10	12	1223.00	ปริมาณน้ำในอ่างเก็บน้ำเพิ่มขึ้น
ภาคกลาง	2	-	1	3	39.00	ปริมาณน้ำในอ่างเก็บน้ำเพิ่มขึ้น
ภาคตะวันออก	-	-	2	2	588.00	ปริมาณน้ำในอ่างเก็บน้ำเพิ่มขึ้น
ภาคตะวันออกเฉียงเหนือ	3	2	5	10	41.28	ปริมาณน้ำในอ่างเก็บน้ำเพิ่มขึ้น
ภาคใต้	1	-	3	4	81.00	ปริมาณน้ำในอ่างเก็บน้ำเพิ่มขึ้น
<b>รวมทั้งประเทศ</b>	<b>9</b>	<b>3</b>	<b>26</b>	<b>38</b>	<b>2620.28</b>	<b>ปริมาณน้ำในอ่างเก็บน้ำเพิ่มขึ้น</b>

ภาค	อ่างเก็บน้ำ	ความจุที่รับกัก (ล้าน ม.³)	ปริมาณน้ำที่ใช้งานได้จริง (ล้าน ม.³)	ปริมาณน้ำรวมวันที่ 31 กรกฎาคม 2559 (ล้าน ม.³)	%	ปัจจุบัน วันที่ 31 กรกฎาคม 2560				สัปดาห์ก่อน วันที่ 25 กรกฎาคม 2560				ปริมาณน้ำ + เพิ่มขึ้น - ลดลง (ล้าน ม.³)	สถานการณ์ในอ่าง		
						ปริมาณน้ำรวม		ปริมาณน้ำใช้การได้จริง		ปริมาณน้ำรวม		ปริมาณน้ำใช้การได้จริง					
						ปริมาณน้ำ (ล้าน ม.³)	%	ปริมาณน้ำ (ล้าน ม.³)	%	ปริมาณน้ำ (ล้าน ม.³)	%	ปริมาณน้ำ (ล้าน ม.³)	%				
<b>ภาคเหนือ (7)</b>																	
1	ภูมิพล (2)	ดาก	13,462	3,800	9,662	4,293	32%	6,452	48%	2,652	20%	6,223	46%	2,423	18%	229.00	เพิ่มขึ้น
2	สิริกิติ์ (2)	อุดรดิตถ์	9,510	2,850	6,660	4,047	43%	5,491	58%	2,641	28%	5,203	55%	2,353	25%	288.00	เพิ่มขึ้น
3	แม่จัน	เชียงใหม่	265	12	253	59	22%	126	48%	114	43%	117	44%	105	40%	9.00	เพิ่มขึ้น
4	แมกวง	เชียงใหม่	263	14	249	47	18%	54	21%	40	15%	48	18%	34	13%	6.00	เพิ่มขึ้น
5	กัวลม	ลำปาง	106	3	103	39	37%	46	43%	43	41%	58	55%	55	52%	-12.00	ลดลง
6	กัวลอม	ลำปาง	170	6	164	45	26%	130	76%	124	73%	133	78%	127	75%	-3.00	ลดลง
7	แควน้อย	พิษณุโลก	939	43	896	400	43%	680	72%	637	68%	549	58%	506	54%	131.00	เพิ่มขึ้น
<b>รวมภาคเหนือ 34.85%</b>																	
<b>ภาคตะวันออกเฉียงเหนือ (12)</b>																	
8	ห้วยหลวง	อุดรธานี	136	7	129	32	24%	87	64%	80	59%	70	51%	63	46%	17.00	เพิ่มขึ้น
9	น้ำจูน	สกลนคร	520	45	475	166	32%	641	123%	596	115%	425	82%	380	73%	216.00	เพิ่มขึ้น
10	น้ำพอง (2)	สกลนคร	165	8	157	38	23%	171	104%	163	99%	98	59%	90	55%	73.00	เพิ่มขึ้น
11	จำปาศักดิ์ (2)	ชัยภูมิ	164	37	127	56	34%	92	56%	55	34%	88	54%	51	31%	4.00	เพิ่มขึ้น
12	อุบลรัตน์ (2)	ขอนแก่น	2,431	581	1,850	591	24%	1,466	60%	885	36%	1,307	54%	726	30%	159.00	เพิ่มขึ้น
13	ลำปาว	กาฬสินธุ์	1,980	100	1,880	524	26%	1,657	84%	1,557	79%	1,133	57%	1,033	52%	524.00	เพิ่มขึ้น
14	ลำคอง	นครราชสีมา	314	22	292	61	19%	82	26%	60	19%	81	26%	59	19%	1.00	เพิ่มขึ้น
15	ลำพระเพลิง	นครราชสีมา	155	1	154	24	15%	84	54%	83	54%	88	57%	87	56%	-4.00	ลดลง
16	มูลขาม	นครราชสีมา	141	7	134	31	22%	70	50%	63	45%	69	49%	62	44%	1.00	เพิ่มขึ้น
17	ลำแจะ	นครราชสีมา	275	7	268	44	16%	148	54%	141	51%	142	52%	135	49%	6.00	เพิ่มขึ้น
18	ลำนางรอง	บุรีรัมย์	121	3	118	58	48%	77	64%	74	61%	77	64%	74	61%	-	คงที่
19	สิรินธร (2)	อุบลราชธานี	1,966	831	1,135	1,031	52%	1,365	69%	534	27%	1,139	58%	308	16%	226.00	เพิ่มขึ้น
<b>รวมภาคตะวันออกเฉียงเหนือ 11.80%</b>																	
<b>ภาคกลาง (3)</b>																	
20	ป่าสักชลสิทธิ์	ลพบุรี	960	3	957	319	33%	402	42%	399	42%	348	36%	345	36%	54.00	เพิ่มขึ้น
21	ห้วยเสลา	อุทัยธานี	160	17	143	43	27%	115	72%	98	61%	119	74%	102	64%	-4.00	ลดลง
22	กระเสียว	สุพรรณบุรี	240	40	200	64	27%	156	65%	116	48%	167	70%	127	53%	-11.00	ลดลง
<b>รวมภาคกลาง 1.92%</b>																	
<b>ภาคตะวันตก (2)</b>																	
23	ศรีนครินทร์ (2)	กาญจนบุรี	17,745	10,265	7,480	11,515	65%	13,022	73%	2,757	16%	12,844	72%	2,579	15%	178.00	เพิ่มขึ้น
24	วีรชากรณ (2)	กาญจนบุรี	8,860	3,012	5,848	3,815	43%	5,237	59%	2,225	25%	4,827	54%	1,815	20%	410.00	เพิ่มขึ้น
<b>รวมภาคตะวันตก 37.51%</b>																	
<b>ภาคตะวันออก (6+4)</b>																	
25	ขุนด่าน	นครนายก	224	5.00	219	88	39%	101	45%	96	43%	90	40%	85	38%	11.00	เพิ่มขึ้น
26	คลองลี้	ฉะเชิงเทรา	420	30.00	390	86	20%	177	42%	147	35%	163	39%	133	32%	14.00	เพิ่มขึ้น
27	บางพระ (3)	ชลบุรี	117	12.00	105	24	21%	82	70%	70	60%	82	70%	70	60%	-	คงที่
28	หนองปลาไหล (3)	ระยอง	164	13.75	150	57	35%	126	77%	112	69%	131	80%	117	72%	-5.00	ลดลง
29	ประแสร์ (3)	ระยอง	295	20.00	275	138	47%	157	53%	137	46%	149	51%	129	44%	8.00	เพิ่มขึ้น
30	มาบประชัน (3)	ระยอง	17	0.72	16	6	34%	9	56%	9	52%	9	56%	8.60	52%	-	คงที่
31	หนองค้อ (3)	ระยอง	21	1.00	20	3	16%	16	74%	15	70%	16	73%	14.62	68%	0.32	เพิ่มขึ้น
32	ดอกกรวย (3)	ระยอง	79	3.00	76	17	22%	63	79%	60	75%	64	80%	60.75	76%	-0.82	ลดลง
33	คลองใหญ่ (3)	ระยอง	45	3.00	42	30	66%	28	62%	25	56%	33	72%	29.51	65%	-4.22	ลดลง
34	นคมสินธุรจินดา	ปราจีนบุรี	295	19.00	276	20	7%	147	50%	128	43%	129	44%	110.00	37%	18.00	เพิ่มขึ้น
<b>รวมภาคตะวันออก 2.37%</b>																	
<b>ภาคใต้ (4)</b>																	
35	แก่งกระจาน	เพชรบุรี	710	65	645	214	30%	326	46%	261	37%	303	43%	238	34%	23.00	เพิ่มขึ้น
36	ปราณบุรี	ประจวบคีรีขันธ์	391	18	373	49	13%	191	49%	173	44%	183	47%	165	42%	8.00	เพิ่มขึ้น
37	รัชชประภา (2)	สุราษฎร์ธานี	5,639	1,352	4,287	4,032	72%	3,995	71%	2,643	47%	3,921	70%	2,569	46%	74.00	เพิ่มขึ้น
38	บางยาง (2)	ยะลา	1,454	276	1,178	492	34%	853	59%	577	40%	877	60%	601	41%	-24.00	ลดลง
<b>รวมภาคใต้ 11.55%</b>																	
<b>รวมทั้งประเทศ 100%(38)</b>																	

ที่มาข้อมูล : ตารางสรุปสภาพน้ำในอ่างเก็บน้ำขนาดใหญ่ทั่วประเทศ และ ตารางสรุปสภาพน้ำในอ่างเก็บน้ำภาคตะวันออก กรมชลประทาน

**หมายเหตุ :**

- อ่างเก็บน้ำขนาดใหญ่ หมายถึง อ่างเก็บน้ำที่มีความจุตั้งแต่ 100 ล้าน ลบ.ม. ขึ้นไป
- เป็นอ่างเก็บน้ำอยู่ในความรับผิดชอบของการไฟฟ้าฝ่ายผลิตแห่งประเทศไทย (10) นอกนั้นอยู่ในความรับผิดชอบของกรมชลประทาน (28)
- เป็นอ่างเก็บน้ำขนาดกลางที่มีความสำคัญต่อการอุตสาหกรรมและการประมง ของลุ่มน้ำชายฝั่งทะเลตะวันออก
- ที่มา : กรมชลประทาน และการไฟฟ้าฝ่ายผลิตแห่งประเทศไทย
- จังหวัดที่มีอ่างเก็บน้ำขนาดใหญ่มีจำนวน 26 จังหวัด ไม่มี 50 จังหวัด

รท. หมายถึง ระดับเก็บกักของอ่าง



ศูนย์เผยแพร่



ศูนย์ป้องกันกักตุนน้ำ กรมทรัพยากรน้ำ

**ลำดับของเขื่อนตามความจุ**

- 1.ศรีนครินทร์ 2.ภูมิพล 3.สิริกิติ์ 4.วีรชากรณ 5.รัชชประภา

- 6.ลุมลรัตน์ 7.สิรินธร 8.บางยาง 9.ลำปาว 10.ป่าสัก

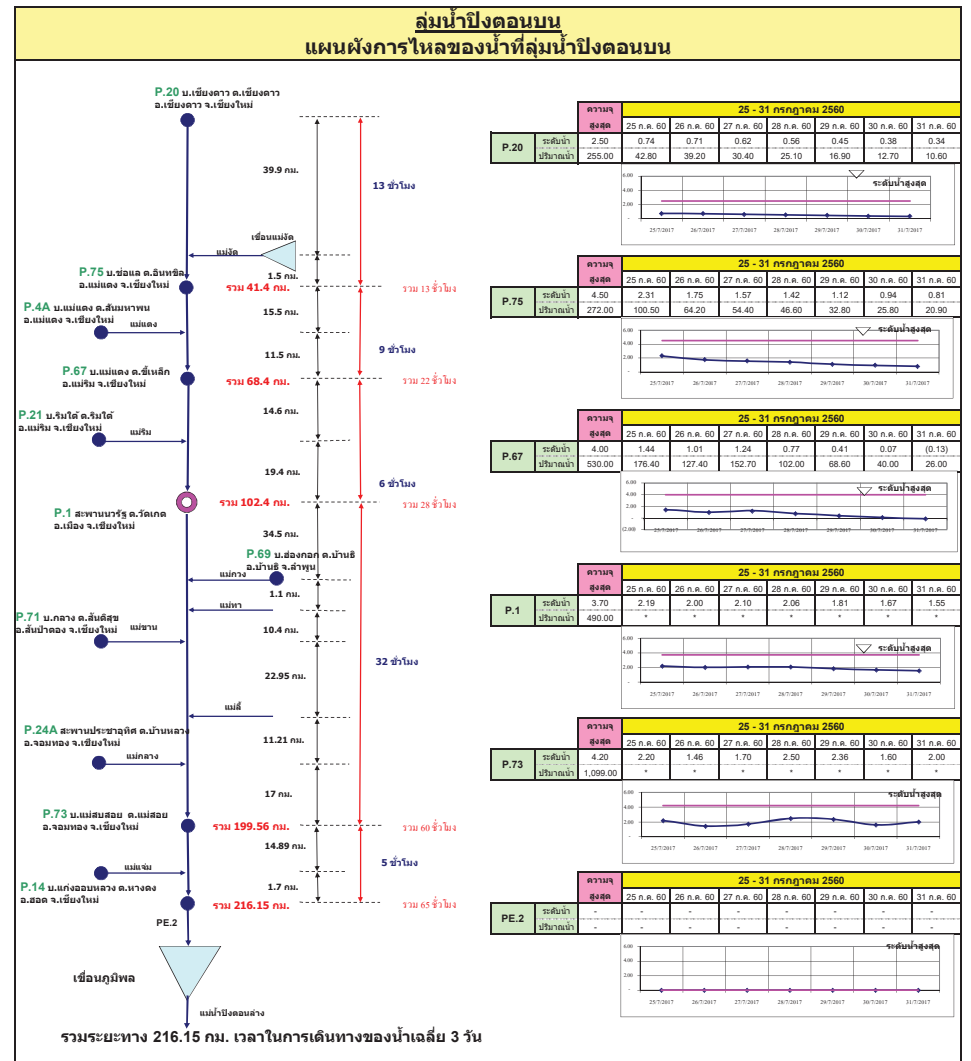
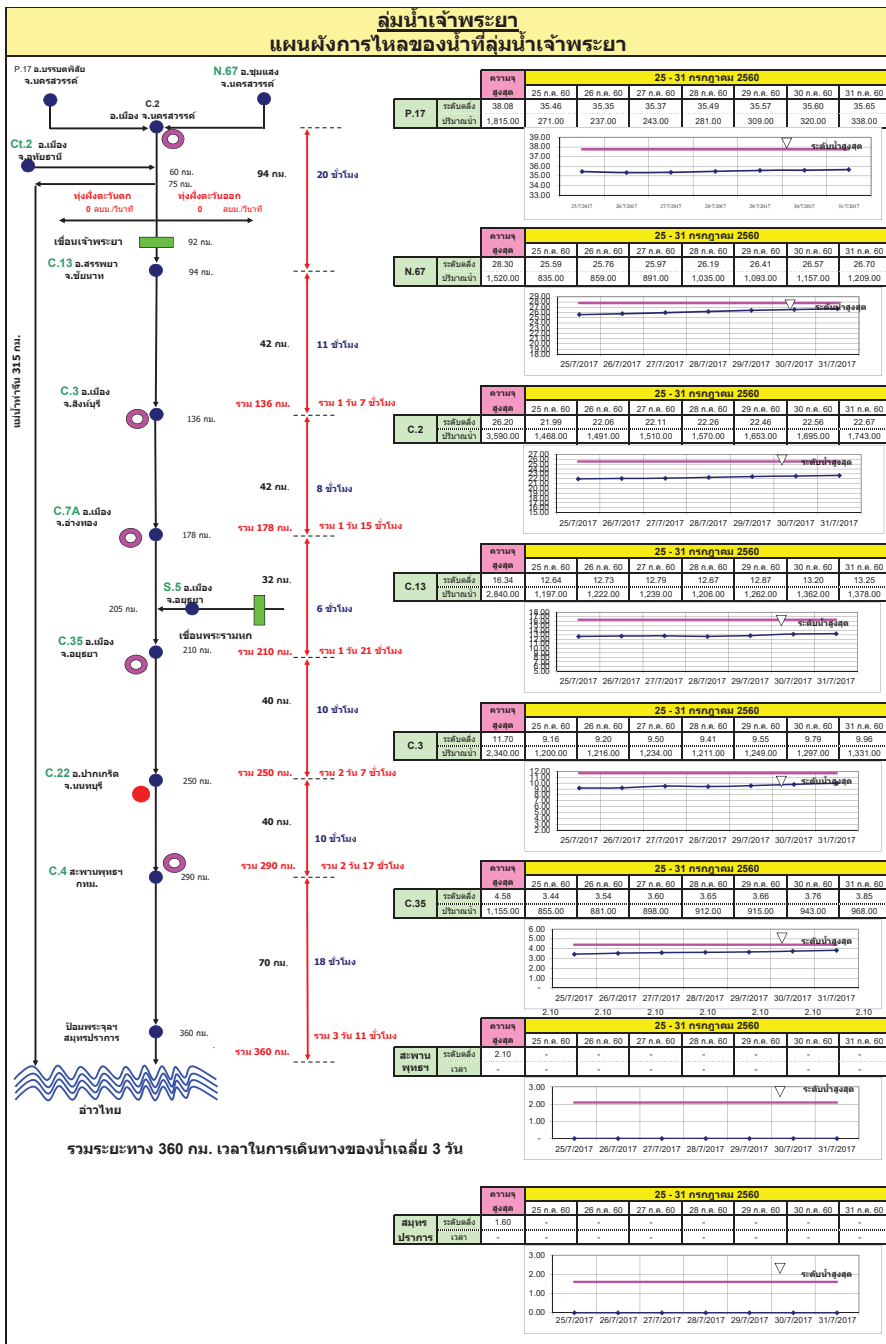
**ลำดับของเขื่อนตามปริมาณน้ำใช้การได้**

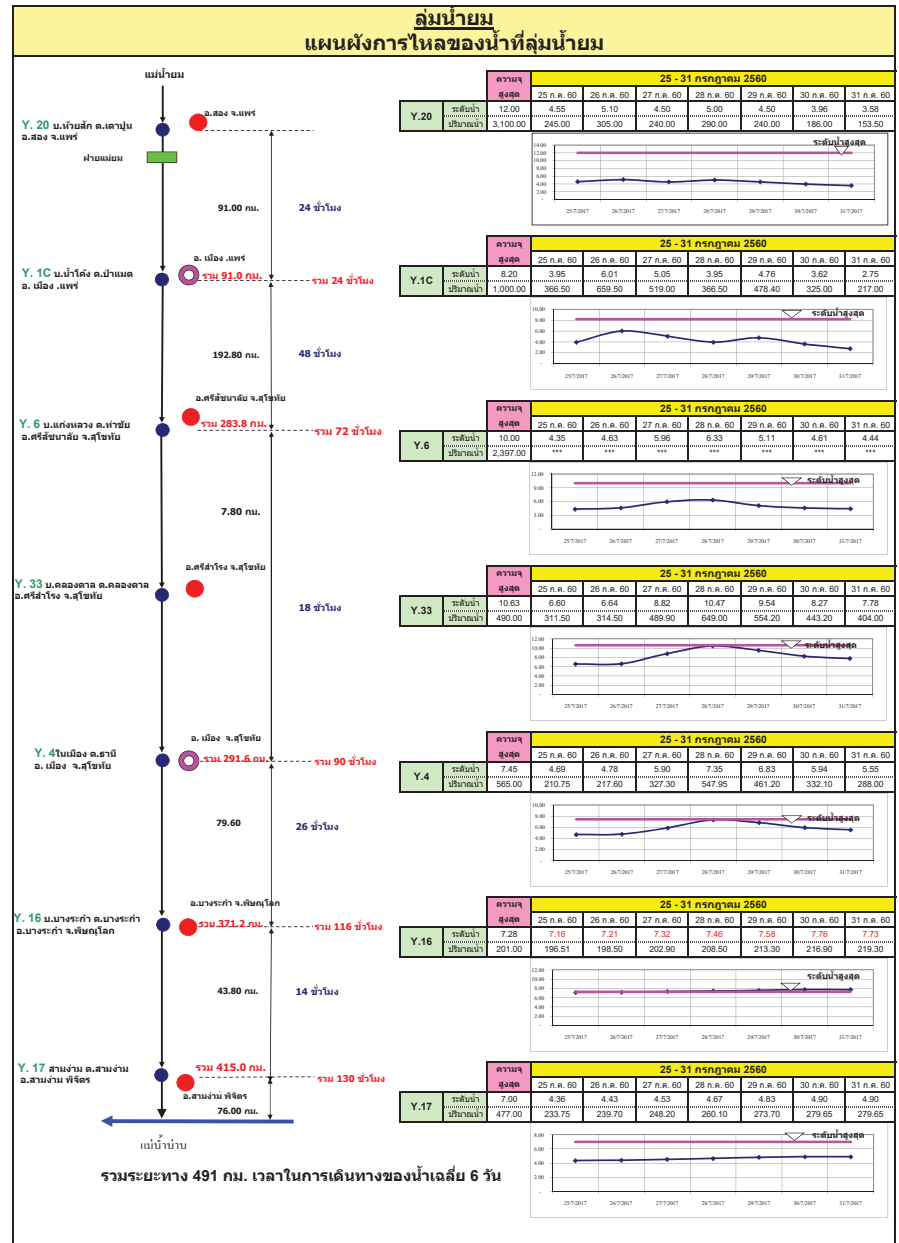
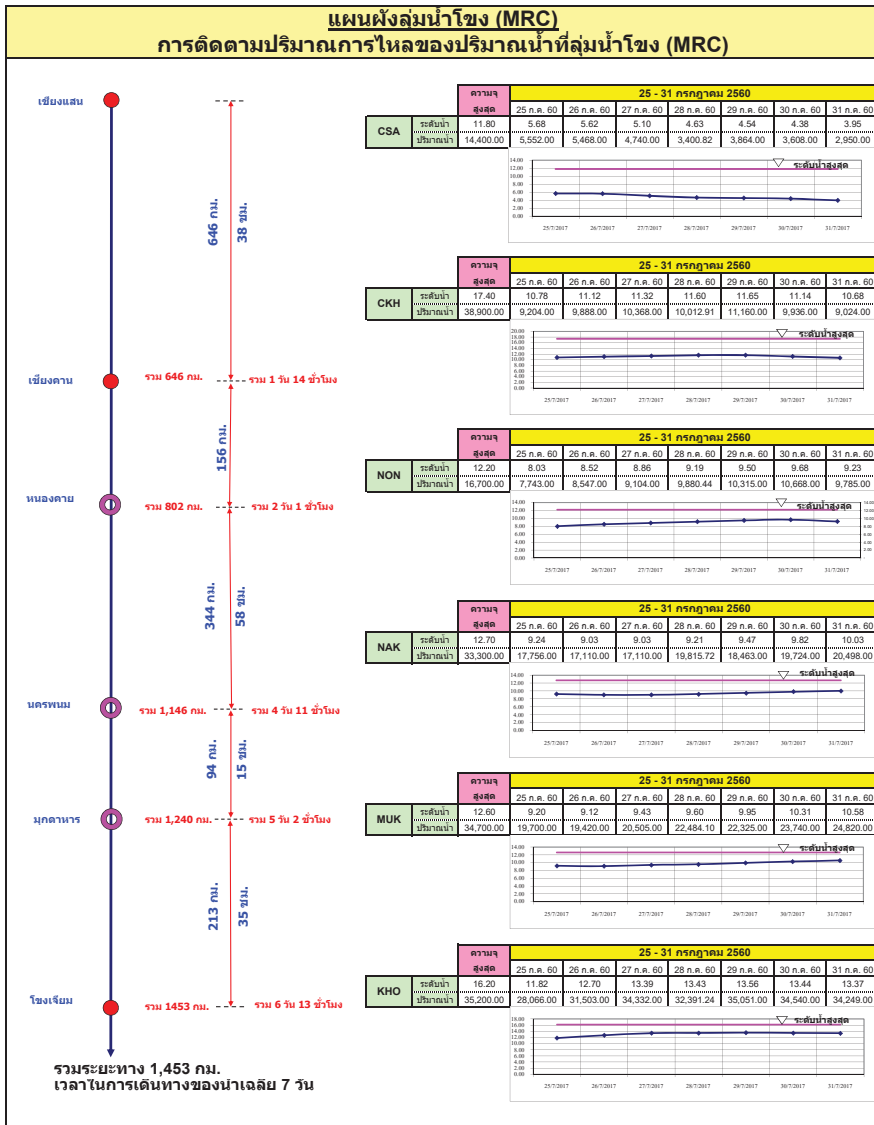
- 1.ศรีนครินทร์ 2.ศรีนครินทร์ 3.สิริกิติ์ 4.วีรชากรณ 5.รัชชประภา

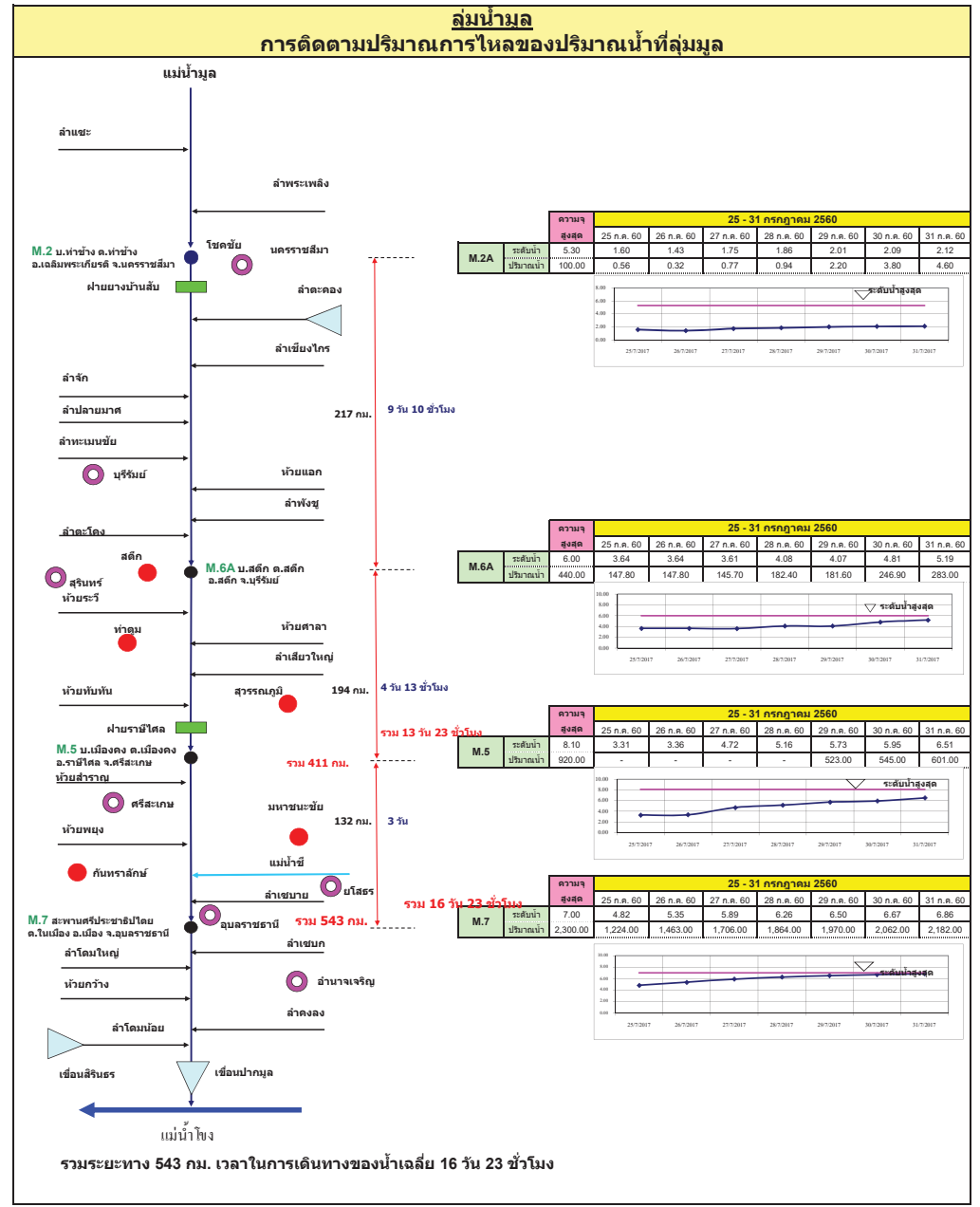
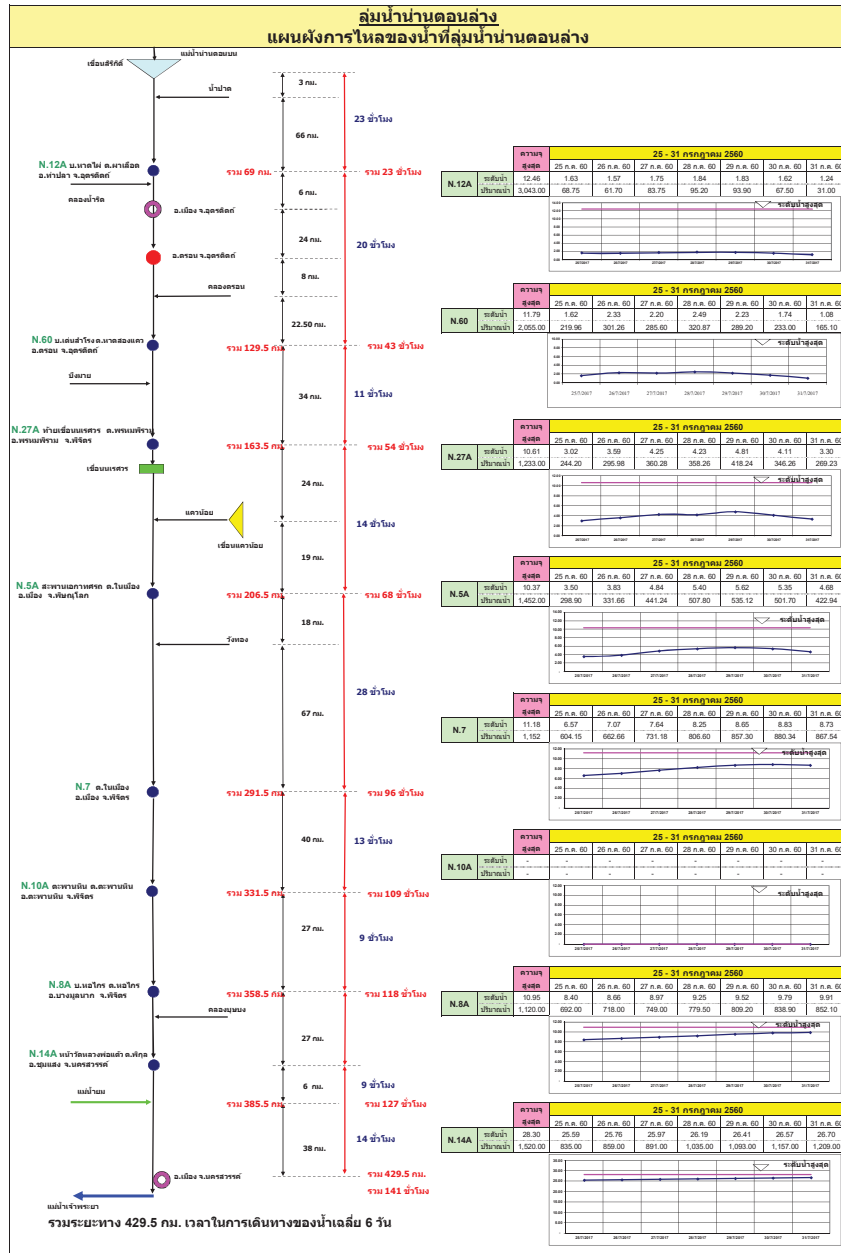
- 6.ลำปาว 7.ลุมลรัตน์ 8.บางยาง 9.สิรินธร 10.ป่าสัก

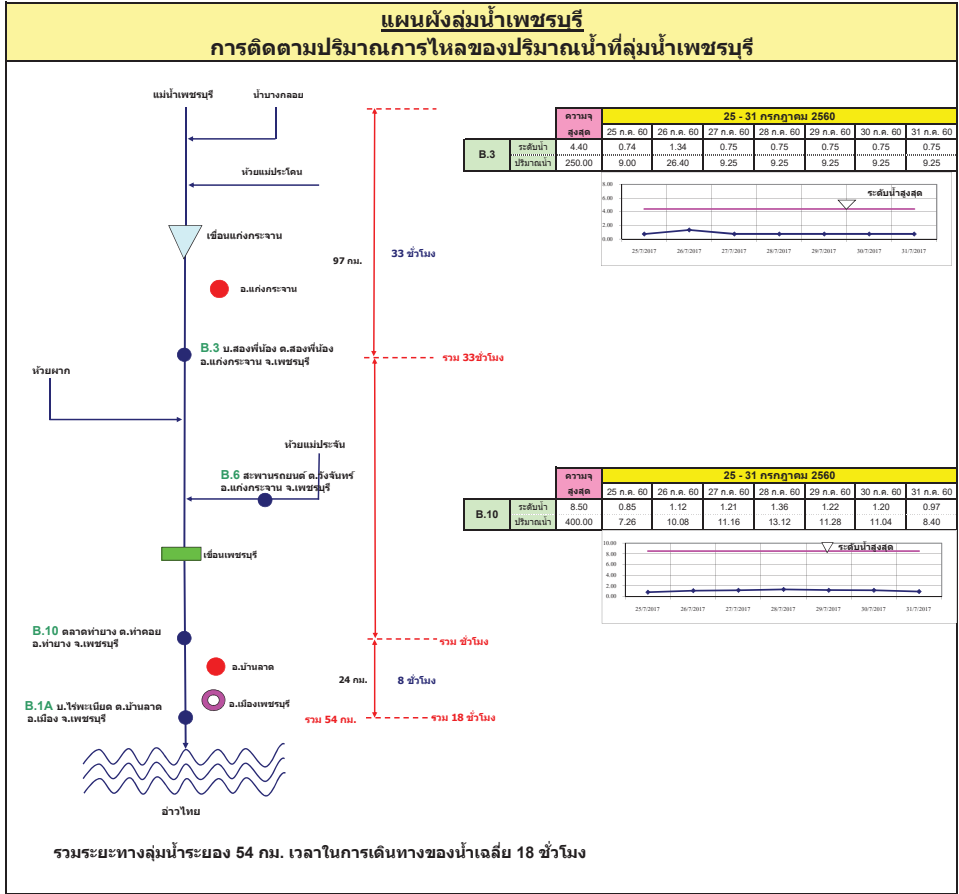
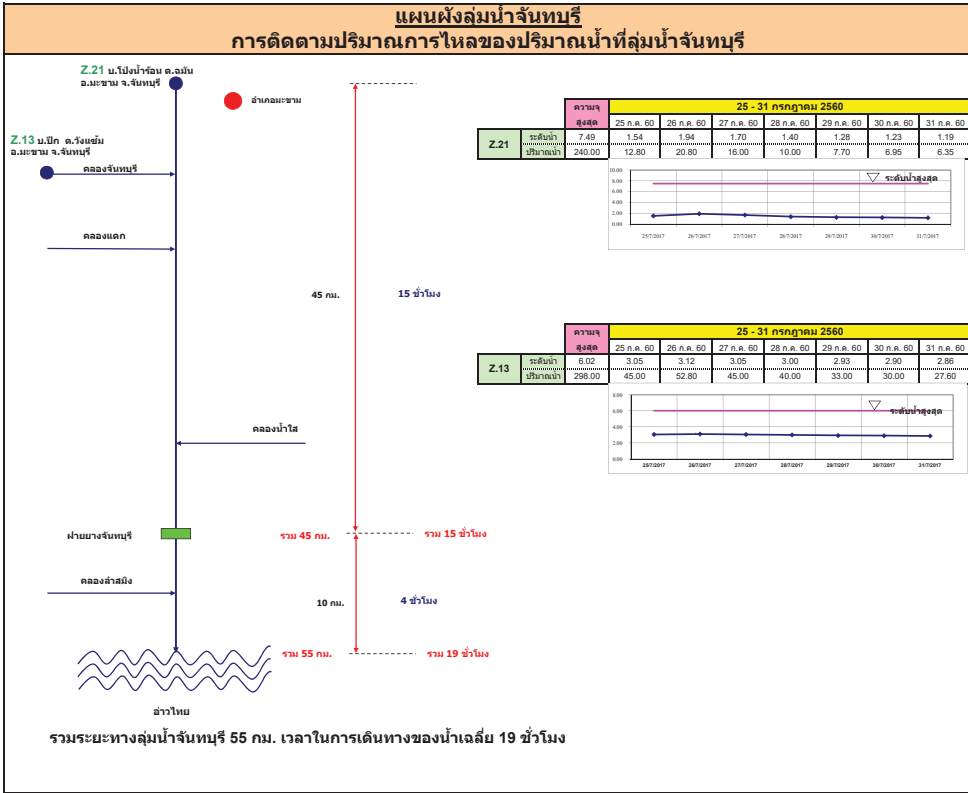
# สถานการณ์น้ำในลำน้ำ

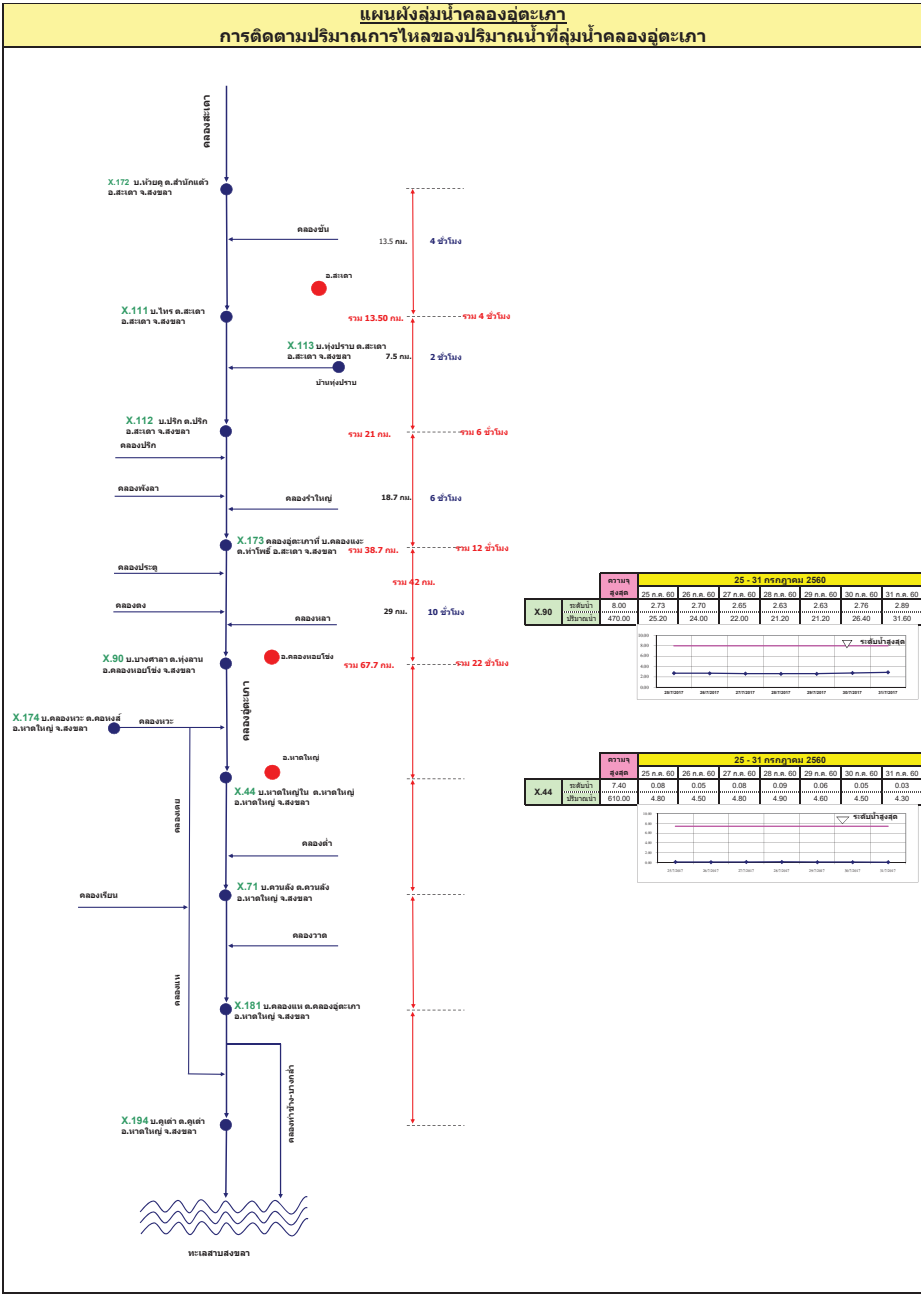
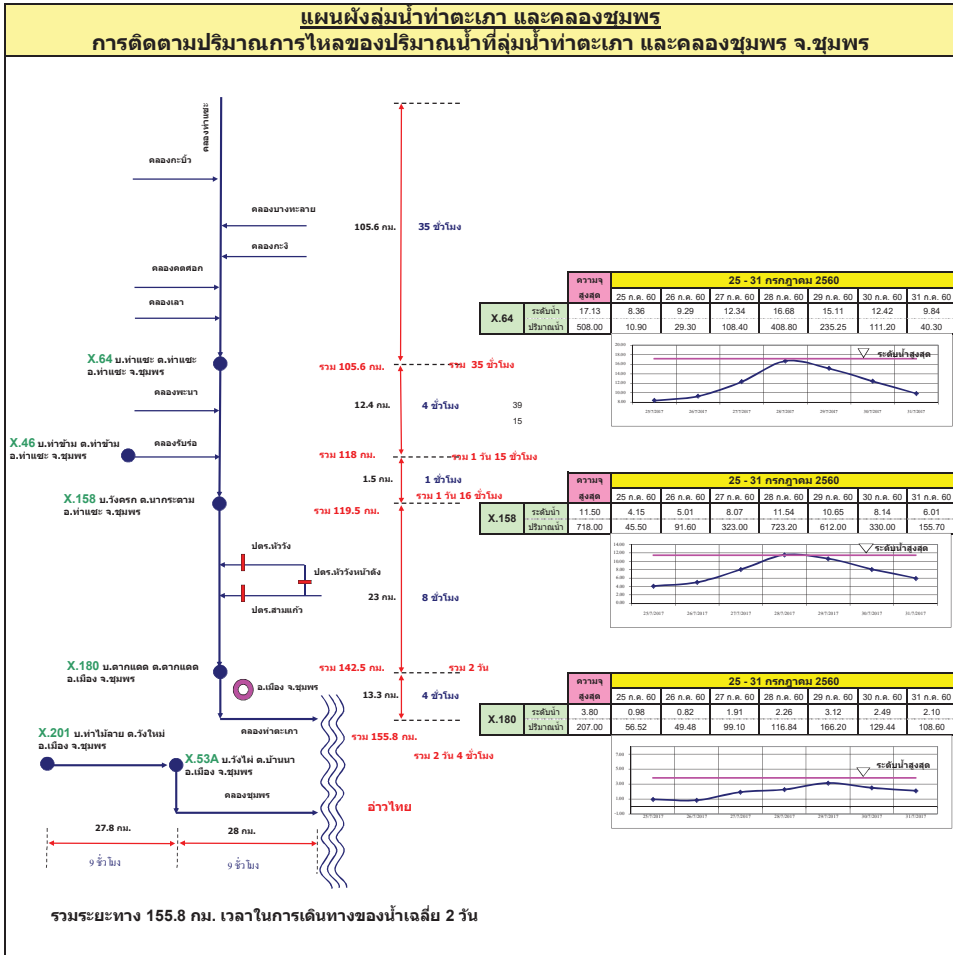














รายงานสถานการณ์น้ำ  
รายลุ่มน้ำ



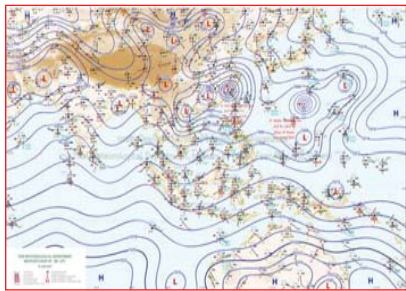
## รายงานสถานการณ์น้ำลุ่มน้ำยมและน่าน วันที่ 31 กรกฎาคม 2560

### 1) สภาพภูมิอากาศ

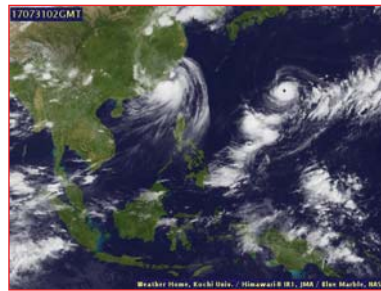
**ลักษณะอากาศทั่วไป (ที่มา: กรมอุตุนิยมวิทยา)**

พยากรณ์อากาศ 24 ชั่วโมงข้างหน้า ประเทศไทยตอนบนมีการกระจายของฝนลดน้อยลง ส่วนภาคใต้ฝั่งตะวันตกมีฝนเพิ่มมากขึ้น ส่วนทะเลอันดามันและอ่าวไทยตอนบนคลื่นสูง 2-3 เมตร ชาวเรือควรเดินเรือด้วยความระมัดระวังและเรือเล็กควรงดออกจากฝั่ง

มีฝนฟ้าคะนอง ร้อยละ 40 ของพื้นที่ ส่วนมากบริเวณจังหวัดเชียงราย ลำปาง แพร่ น่าน อุตรดิตถ์ พิษณุโลก เพชรบูรณ์ พิจิตร สุโขทัย กำแพงเพชร และตาก อุณหภูมิต่ำสุด 24-26 องศาเซลเซียส อุณหภูมิสูงสุด 33-36 องศาเซลเซียส ผลคาดการณ์ปริมาณน้ำฝนล่วงหน้า 1-7 วัน มีฝนฟ้าคะนองร้อยละ 60-70 ของพื้นที่ ตลอดช่วง อุณหภูมิต่ำสุด 22-25 องศาเซลเซียส อุณหภูมิสูงสุด 28-35 องศาเซลเซียส



แผนที่อากาศ วันที่ 31 ก.ค. 2560 เวลา 07.00 น.



ภาพถ่ายจากดาวเทียม วันที่ 31 ก.ค. 2560

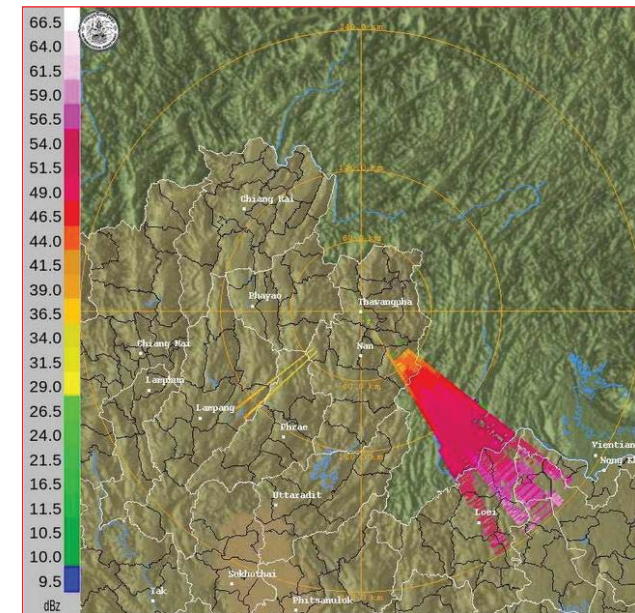
### 2) สถานการณ์ฝน

จากข้อมูลสถานการณ์ฝนในพื้นที่ลุ่มน้ำยมและน่านของวันที่ 31 กรกฎาคม 2560 จากกรมทรัพยากรน้ำ กรมอุตุนิยมวิทยา กรมชลประทาน และสถาบันสารสนเทศทรัพยากรน้ำและการเกษตร (องค์การมหาชน) พบว่ามีฝนตกเล็กน้อยถึงปานกลางในบริเวณพื้นที่ จ.แพร่ จ.น่าน มีปริมาณฝน 0.1 – 18.5 มม.

ข้อมูลสถานการณ์ฝนในพื้นที่ลุ่มน้ำยมและน่าน ณ วันที่ 31 กรกฎาคม 2560 เวลา 07.00 น.

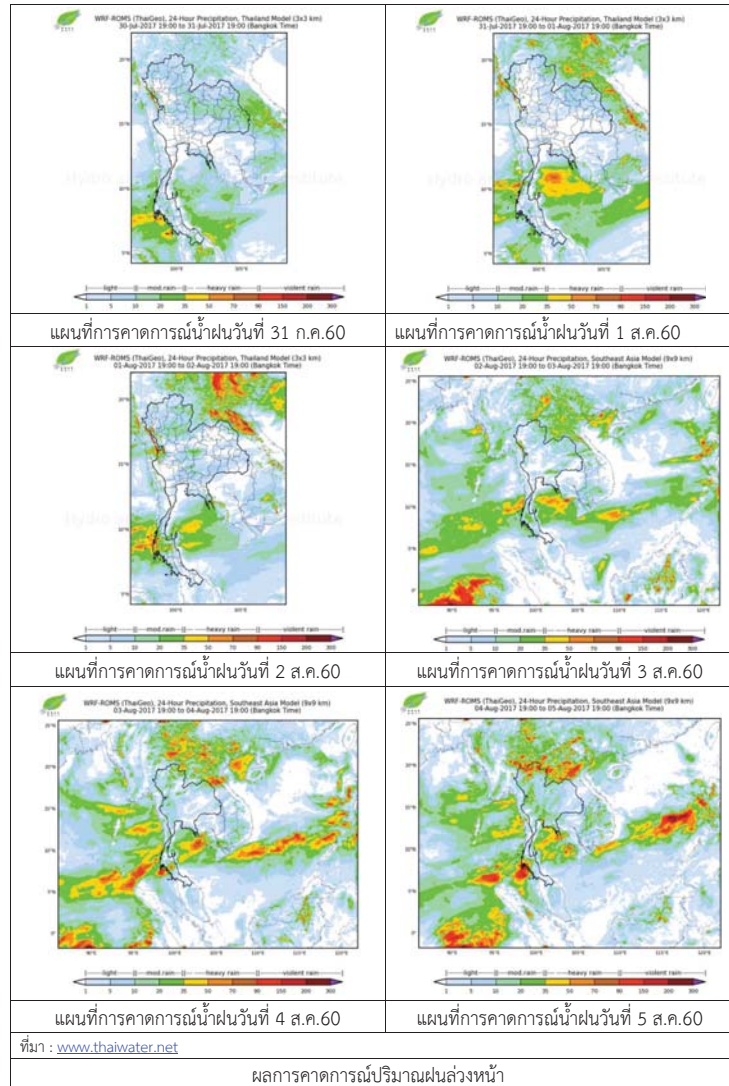
ลำดับ	สถานี	31 ก.ค. 2560
1	อ.เมือง จ. แพร่	"ฝ"
2	อ.บ่อเกลือ จ.น่าน	1.0
3	อ.บ้านหลวง จ.น่าน	18.5
4	อ.เมือง จ.น่าน	0.2

หมายเหตุ "ฝ" คือ ฝนวัดปริมาณไม่ได้ (ต่ำกว่า 0.1 มิลลิเมตร)



ภาพเรดาร์ตรวจอากาศ “น่าน” ณ วันที่ 31 กรกฎาคม 2560 (ที่มา : กรมอุตุนิยมวิทยา)

สถานการณ์น้ำฝน



3) ข้อมูลปริมาณน้ำในลำน้ำ

ปัจจุบันสถานการณ์น้ำในลำน้ำยมมีระดับสูง ระดับน้ำในลำน้ำส่วนใหญ่มีแนวโน้มทรงตัว และลดลงบางพื้นที่ และสถานการณ์น้ำในลำน้ำน่านอยู่ในภาวะปกติ (ระดับน้ำต่ำกว่าระดับตลิ่งต่ำสุด) ระดับน้ำในลำน้ำส่วนใหญ่มีแนวโน้มลดลง

สถานการณ์น้ำท่า ( 27 - 31 ก.ค. 2560 ที่มา: กรมชลประทาน)

สถานี	แม่น้ำ	อำเภอ	จังหวัด	ระดับตลิ่ง	พายุสปีด	ศุกร์	เสาร์	อาทิตย์	จันทร์
				ปริมาณน้ำ (ลบ.ม./วิ.)	27 ก.ค.	28 ก.ค.	29 ก.ค.	30 ก.ค.	31 ก.ค.
Y.14	ยม	ศรีสะเกษ	สุโขทัย	12.00	6.82	6.68	5.70	5.20	4.92
				2,319	785.20	755.80	565.50	478.00	430.40
Y.16	ยม	บางระกำ	พิษณุโลก	7.00	7.32	7.46	7.58	7.76	7.73
				***	202.90	208.50	213.30	216.90	219.30
Y.5	ยม	โพทะเล	พิจิตร	8.25	7.04	7.10	7.14	7.21	7.04
				652	298.16	300.25	302.00	304.04	298.16
N.60	น่าน	ตรอน	อุดรดิตถ์	9.70	2.20	2.49	2.23	1.74	1.08
				2,055	285.60	320.87	289.20	233.00	165.10
N.27A	น่าน	พรหมพิราม	พิษณุโลก	9.17	4.25	4.23	4.81	4.11	3.30
				476	360.28	358.26	418.24	346.26	269.23
N.7A	น่าน	บางมูลนาก	พิจิตร	10.78	7.64	8.25	8.65	8.83	8.73
				1,152	731.18	806.60	857.30	880.34	867.54



สถานีสะพานพระแม่ย่า อ.เมือง จ.สุโขทัย (ลุ่มน้ำยม)



สถานีสะพานท่าเสา อ.เมือง จ.อุดรดิตถ์ (ลุ่มน้ำน่าน)

ปริมาณน้ำในลำน้ำในพื้นที่ลุ่มน้ำยมและน่าน

4) สรุป

- สถานการณ์น้ำในลุ่มน้ำยมมีระดับสูง ระดับน้ำในลำน้ำส่วนใหญ่มีแนวโน้มทรงตัว และลดลงบางพื้นที่
- สถานการณ์น้ำในลุ่มน้ำน่านอยู่ในภาวะปกติ (ระดับน้ำต่ำกว่าระดับตลิ่งต่ำสุด) ระดับน้ำในลำน้ำส่วนใหญ่มีแนวโน้มลดลง



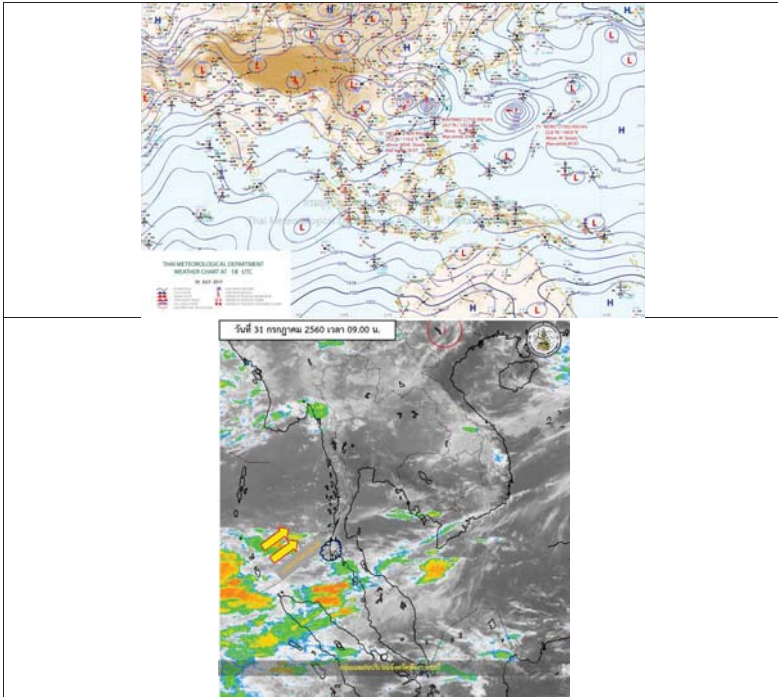
## รายงานสถานการณ์น้ำและคาดการณ์น้ำในพื้นที่ ลุ่มน้ำโขง-ซี-มูล วันที่ 31 กรกฎาคม 2560

### 1. พยากรณ์อากาศ

ตารางที่ 1 พยากรณ์อากาศ วันที่ 31 ก.ค. 2560

ภาคตะวันออกเฉียงเหนือ	มีฝนฟ้าคะนอง ร้อยละ 40 ของพื้นที่ ส่วนมากบริเวณจังหวัดเลย หนองบัวลำภู อุดรธานี หนองคาย บึงกาฬ นครพนม สกลนคร กาฬสินธุ์ และขอนแก่น อุณหภูมิต่ำสุด 24-26 องศาเซลเซียส อุณหภูมิสูงสุด 30-35 องศาเซลเซียส ลมตะวันตกเฉียงใต้ ความเร็ว 10-30 กม./ชม.
-----------------------	---

ที่มา : [https://www.tmd.go.th/daily\\_forecast.php](https://www.tmd.go.th/daily_forecast.php)



รูปที่ 1 พยากรณ์อากาศ วันที่ 31 ก.ค. 2560



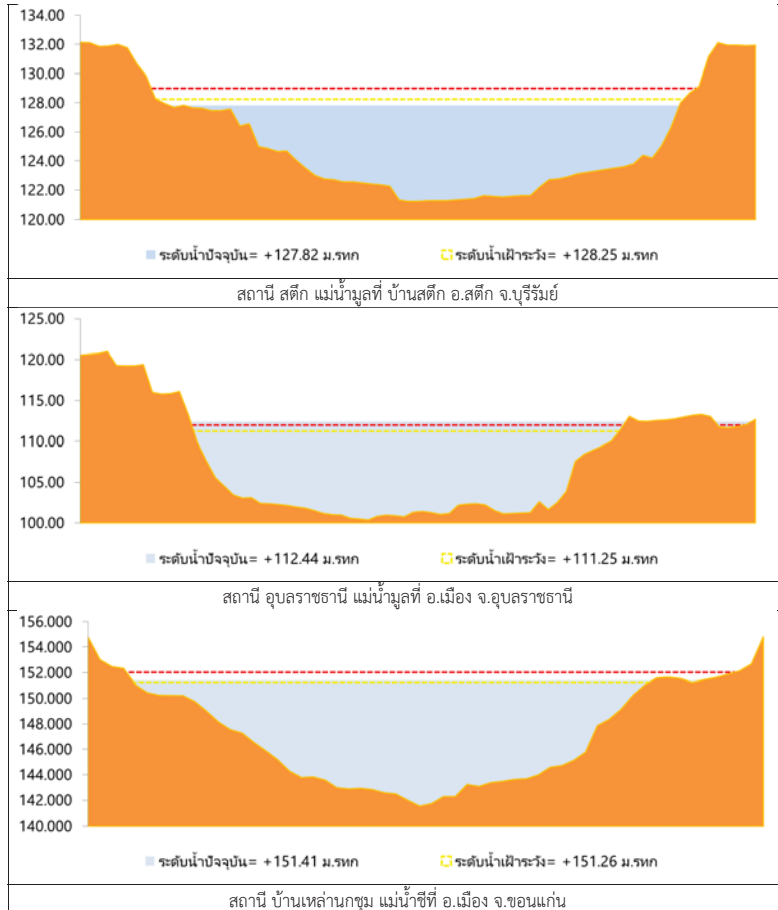
### 2. สรุประดับน้ำรายวัน

สถานี	สถานี	31 กรกฎาคม 2560										
		พื้นที่ (ก.บ.)	ค่าเฉลี่ย	ค่าสูงสุด	ค่าต่ำสุด	25/7/60	26/7/60	27/7/60	28/7/60	29/7/60	30/7/60	31/7/60
1	วังน้ำ	165.95	168.85	168.30	161.64	161.64	161.64	161.64	161.64	161.64	161.64	161.64
2	วังน้ำ	165.95	168.85	168.30	161.64	161.64	161.64	161.64	161.64	161.64	161.64	161.64
3	วังน้ำ	165.95	168.85	168.30	161.64	161.64	161.64	161.64	161.64	161.64	161.64	161.64
4	วังน้ำ	165.95	168.85	168.30	161.64	161.64	161.64	161.64	161.64	161.64	161.64	161.64
5	วังน้ำ	165.95	168.85	168.30	161.64	161.64	161.64	161.64	161.64	161.64	161.64	161.64
6	วังน้ำ	165.95	168.85	168.30	161.64	161.64	161.64	161.64	161.64	161.64	161.64	161.64
7	วังน้ำ	165.95	168.85	168.30	161.64	161.64	161.64	161.64	161.64	161.64	161.64	161.64
8	วังน้ำ	165.95	168.85	168.30	161.64	161.64	161.64	161.64	161.64	161.64	161.64	161.64
9	วังน้ำ	165.95	168.85	168.30	161.64	161.64	161.64	161.64	161.64	161.64	161.64	161.64
10	วังน้ำ	165.95	168.85	168.30	161.64	161.64	161.64	161.64	161.64	161.64	161.64	161.64
11	วังน้ำ	165.95	168.85	168.30	161.64	161.64	161.64	161.64	161.64	161.64	161.64	161.64
12	วังน้ำ	165.95	168.85	168.30	161.64	161.64	161.64	161.64	161.64	161.64	161.64	161.64

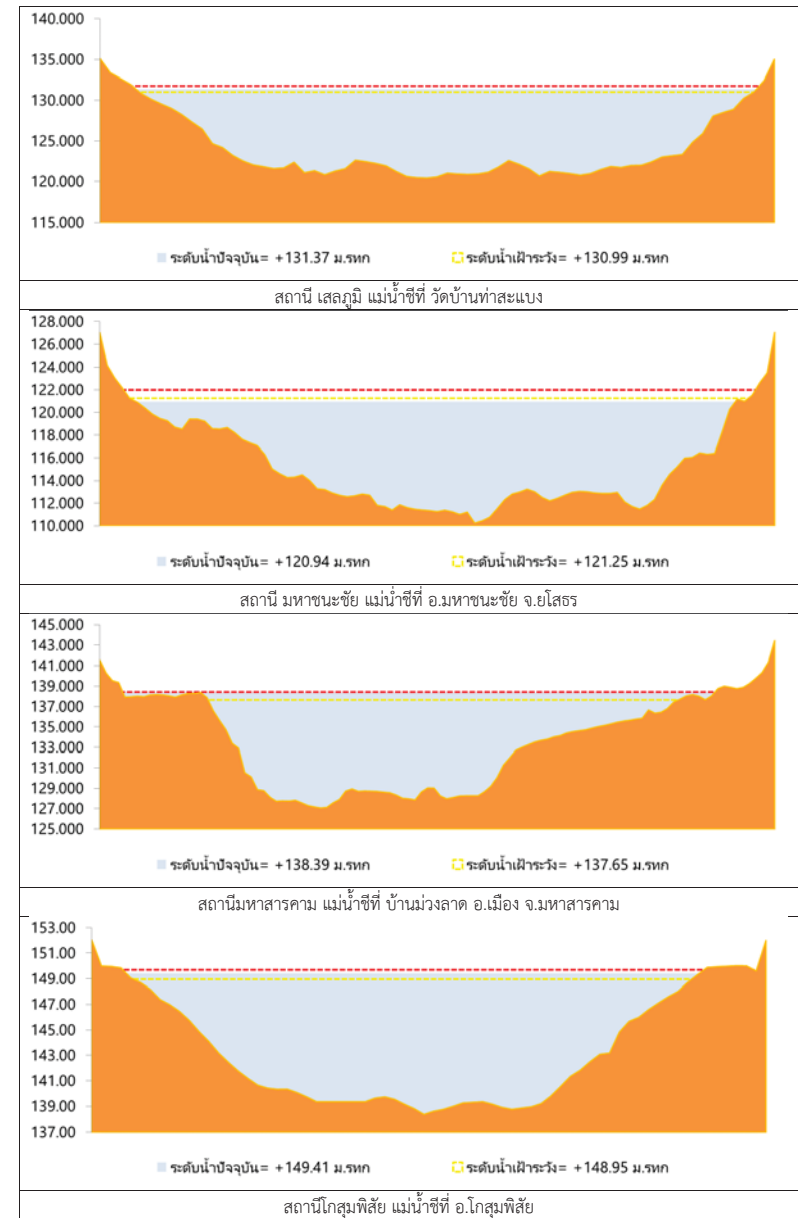
หมายเหตุ : 1. ค่าเฉลี่ยรายวัน  
2. ค่าสูงสุดรายวัน

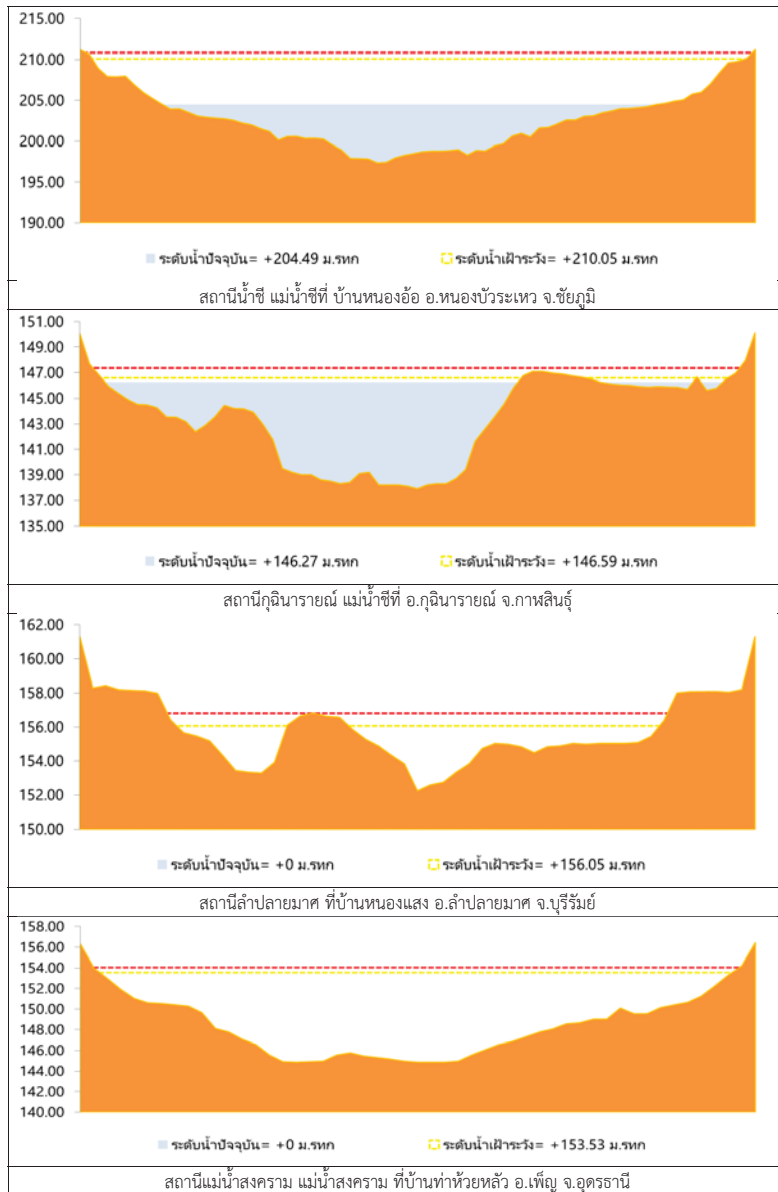


## 2.1 ระดับน้ำในลำน้ำ



รูปที่ 2 กราฟระดับน้ำในลำน้ำ

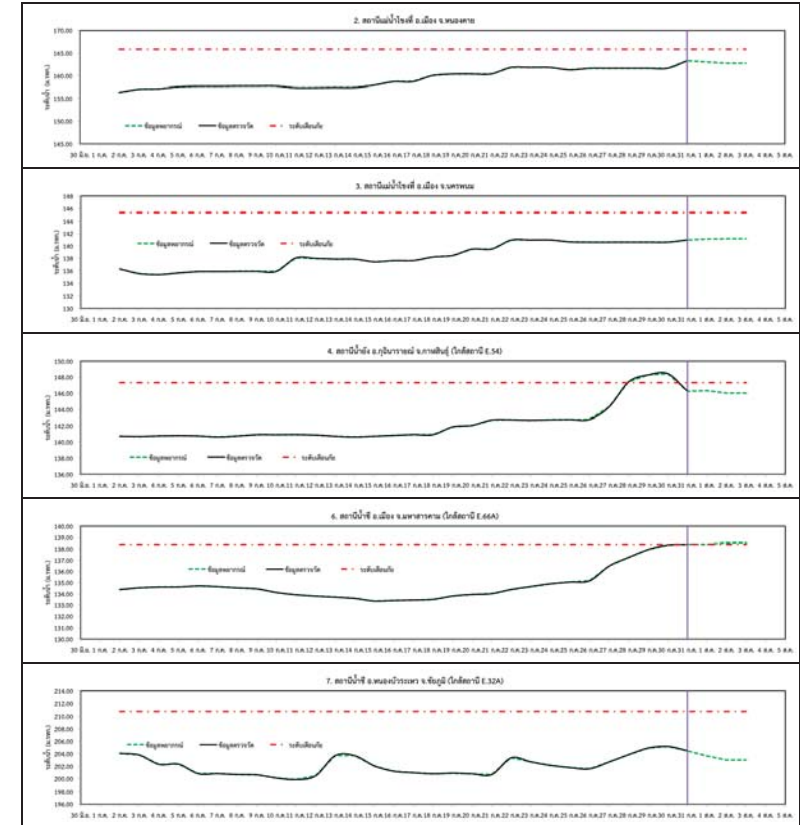




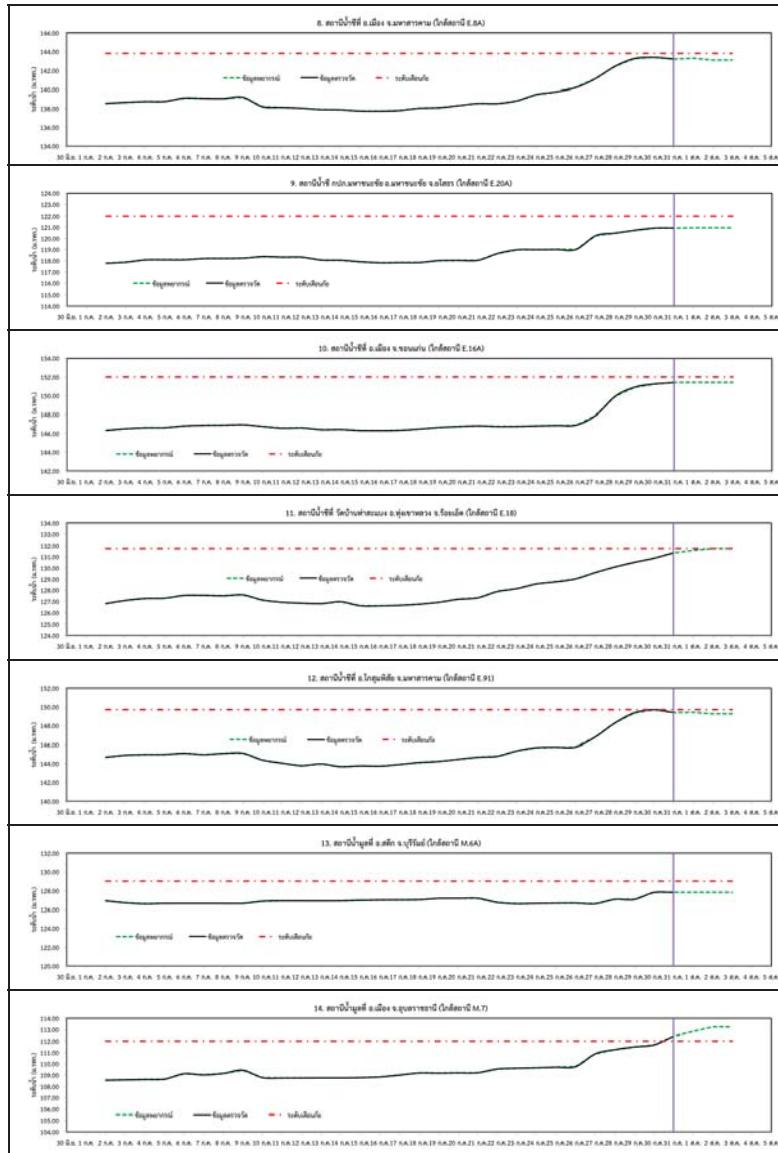
รูปที่ 2 กราฟระดับน้ำในลำน้ำ (ต่อ)



### 3. ผลการวิเคราะห์สถานการณ์น้ำ



รูปที่ 3 กราฟระดับน้ำย้อนหลัง 30 วัน และค่าพยากรณ์



รูปที่ 3 กราฟระดับน้ำย้อนหลัง 30 วัน และคำพยากรณ์ (ต่อ)

#### 4. สรุปสถานการณ์

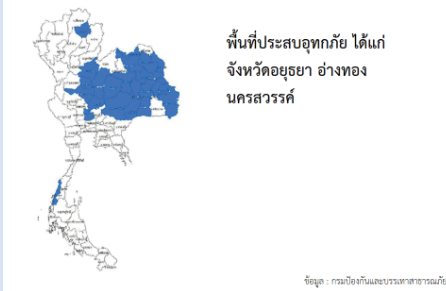
- 1) ระดับน้ำอยู่ในเกณฑ์ปกติ ได้แก่
  - อ.เพ็ญ จ.อุดรธานี
  - อ.เมือง จ.หนองคาย
  - อ.เมือง จ.นครพนม
  - อ.กุฉินารายณ์ จ.กาฬสินธุ์
  - อ.ลำปลายมาศ จ.บุรีรัมย์
  - อ.หนองบัวระเหว จ.ชัยภูมิ
  - อ.มหาชนะชัย จ.ยโสธร
  - อ.สตึก จ.บุรีรัมย์
- 2) ระดับน้ำอยู่ในเกณฑ์เสี่ยง
  - อ.เมือง จ.มหาสารคาม
  - อ.เมือง จ.มหาสารคาม
  - อ.เมือง จ.ขอนแก่น
  - อ.ทุ่งเขาหลวง จ.ร้อยเอ็ด
  - อ.โกสุมพิสัย จ.มหาสารคาม
- 3) ระดับน้ำอยู่ในเกณฑ์วิกฤติ
  - อ.เมือง จ.อุบลราชธานี



สถานการณ์น้ำ

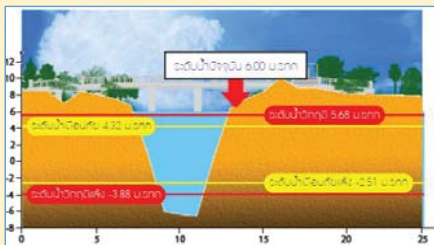
- แม่น้ำเจ้าพระยาที่สถานีวัดระดับน้ำ C2 อ.เมือง จ.นครสวรรค์ มีปริมาณน้ำไหลผ่าน 1743 ลบ.ม./วินาที ระดับน้ำ +22.67 ม.รทก. ต่ำกว่าตลิ่ง 5.3 เมตร
- เขื่อนเจ้าพระยามีปริมาณน้ำไหลผ่าน 1378 ลบ.ม./วินาที ระดับน้ำเหนือเขื่อน + 15.50 ม.รทก. ระดับน้ำท้ายเขื่อน + 13.25 ม.รทก.

พื้นที่ประสบอุทกภัยในลุ่มน้ำเจ้าพระยา

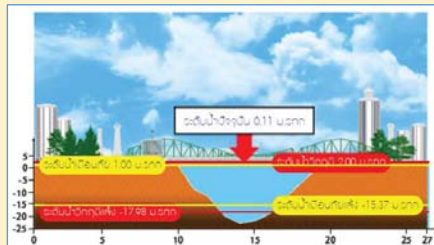


สถานีโทรมาตรในลุ่มน้ำเจ้าพระยา ได้แก่

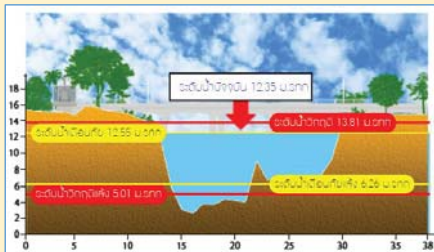
1. สถานีอ่างทอง อ.เมือง จ.อ่างทอง (ทรงตัว)



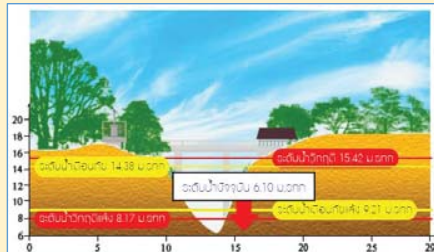
2. สถานีสะพานพุทธยอดฟ้า อ.ธัญบุรี กทม. (ลดลง)



3. สถานีวัดโคกจันทร์ อ.สรรพยา จ.ชัยนาท (เพิ่มขึ้น)



4. สถานีวัดทรงสวย อ.วัดสิงห์ จ.ชัยนาท (เพิ่มขึ้น)



รายงานสถานการณ์น้ำลุ่มน้ำเจ้าพระยา  
วันที่ 31 กรกฎาคม 2560

1) สภาพภูมิอากาศ

ลักษณะอากาศทั่วไป (ที่มา: กรมอุตุนิยมวิทยา)

พยากรณ์อากาศ 24 ชั่วโมงข้างหน้า ประเทศไทยตอนบนมีการกระจายของฝนลดน้อยลง ส่วนภาคใต้ฝั่งตะวันตกมีฝนเพิ่มมากขึ้น ส่วนทะเลอันดามันและอ่าวไทยตอนบนคลื่นสูง 2-3 เมตร ชาวเรือควรเดินเรือด้วยความระมัดระวังและเรือเล็กควรงดออกจากฝั่ง

สภาพอากาศภาคกลาง มีฝนฟ้าคะนอง ร้อยละ 30 ของพื้นที่ บริเวณจังหวัดนครสวรรค์ อุทัยธานี ชัยนาท และกาญจนบุรี อุณหภูมิต่ำสุด 24-26 องศาเซลเซียส อุณหภูมิสูงสุด 34-36 องศาเซลเซียส ลมตะวันตกเฉียงใต้ ความเร็ว 10-30 กม./ชม. มีฝนฟ้าคะนองร้อยละ 40-60 ของพื้นที่ ตลอดช่วงอุณหภูมิต่ำสุด 23-26 องศาเซลเซียส อุณหภูมิสูงสุด 31-35 องศาเซลเซียส ลมตะวันตกเฉียงใต้ ความเร็ว 10-30 กม./ชม.



แผนที่อากาศ วันที่ 31 ก.ค. 2560 เวลา 07.00 น.

ภาพถ่ายจากดาวเทียม วันที่ 31 ก.ค. 2560

2) สถานการณ์ฝน

จากข้อมูลสถานการณ์ฝนในพื้นที่ลุ่มน้ำเจ้าพระยาของวันที่ 31 มิถุนายน 2560 จากกรมทรัพยากรน้ำ กรมอุตุนิยมวิทยา กรมชลประทาน และสถาบันสารสนเทศทรัพยากรน้ำและการเกษตร (องค์การมหาชน) พบว่าไม่มีฝนตกในพื้นที่ลุ่มน้ำเจ้าพระยา

ข้อมูลสถานการณ์ฝนในพื้นที่ลุ่มน้ำเจ้าพระยา ณ วันที่ 31 กรกฎาคม 2560 เวลา 07.00 น.

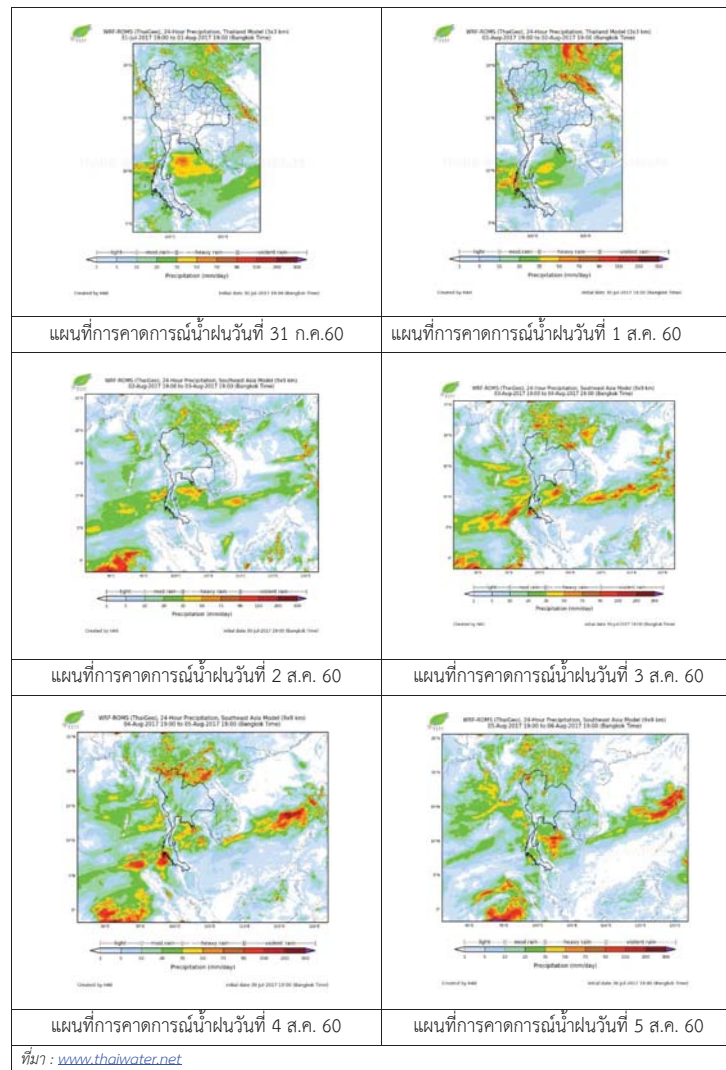
ลำดับ	สถานี	31 ก.ค. 60
1	อ.ตากฟ้า จ.นครสวรรค์	17.9
2	อ.ตากลี จ.นครสวรรค์	3.6
3	อ.ไพศาลี จ.นครสวรรค์	7.1
4	อ.มโนรมย์ จ.ชัยนาท	6.2
5	อ.บางบัวทอง จ.นนทบุรี	11.4
6	อ.เมือง จ.สมุทรปราการ	0.3
7	ร.เตรียมอุดมศึกษาน้อมเกล้า	14.8

หมายเหตุ "ฝ" คือ ฝนวัดปริมาณไม่ได้ (ต่ำกว่า 0.1 มิลลิเมตร)

รวดเร็ว มีคุณภาพ โปร่งใส มีคุณธรรม



สถานการณ์น้ำฝน



3) ข้อมูลปริมาณน้ำในลำน้ำ

ลุ่มน้ำเจ้าพระยา ปัจจุบันสถานการณ์น้ำในลำน้ำยังคงมีน้ำท่วมในพื้นที่ จ.อยุธยา อ่างทอง และนครสวรรค์ โดยระดับน้ำยังคงสูงขึ้นกว่าเมื่อก่อน

สถานการณ์น้ำท่า (29 – 31 ก.ค. 2560) ที่มา: กรมชลประทาน

สถานี	แม่น้ำ	อำเภอ	จังหวัด	ระดับ	เสาร์	อาทิตย์	จันทร์
				คดิ่ง			
				ปริมาณน้ำ (ลบ.ม./วิ.)	29 ก.ค.	30 ก.ค.	31 ก.ค.
C.2	เจ้าพระยา	เมือง	นครสวรรค์	26.20	22.46	22.56	22.67
				3,590	1653	1695	1743
C.13	เขื่อนเจ้าพระยา	สรรพยา	ชัยนาท	15.77	12.87	13.20	13.25
				2,840	1262	1362	1378
C.3	เจ้าพระยา	เมือง	สิงห์บุรี	11.70	9.55	9.79	9.96
				2,340	1249	1297	1331
C.35	เจ้าพระยา	พระนครศรีอยุธยา	พระนครศรีอยุธยา	4.58	3.65	3.76	3.85
				1,155	915	943	968
C.36	คลองบางหลวง	บางบาล	พระนครศรีอยุธยา	4.00	4.51	4.63	4.77
				404	502	522	547
C.37	คลองบางบาน	บางบาล	พระนครศรีอยุธยา	3.80	3.63	3.72	3.85
				134	137	143	151

ข้อมูลระดับน้ำ 31 ก.ค. 2560 ที่มา: กรมทรัพยากรน้ำ

สถานี	ตำบล	อำเภอ	จังหวัด	ระดับตลิ่ง (ต่ำสุด)	เสาร์	อาทิตย์	จันทร์	แนวโน้ม
					29 ก.ค.	30 ก.ค.	31 ก.ค.	
วัดทรงเสวย	หนองน้อย	วัดสิงห์	ชัยนาท	16.45	5.70	5.62	6.10	เพิ่มขึ้น
วัดโคกจันทร์	โพนางคำ	สรรพยา	ชัยนาท	14.93	12.01	12.22	12.35	เพิ่มขึ้น
อ่างทอง	บางแก้ว	เมือง	อ่างทอง	8.46	6.00	6.00	6.00	ทรงตัว
สะพานพุทธยอดฟ้า	วัดกัลยาณ์	ธนบุรี	กทม.	2.90	0.2	0.1	0.08	ลดลง

สถานีสะพานพระพุทธยอดฟ้า ต.วัดกัลยาณ์ อ.ธนบุรี  
จ.กรุงเทพฯ (ลุ่มน้ำเจ้าพระยา)



สถานีสะพานปรีดี-อารัง ต.หัวรอ อ.พระนครศรีอยุธยา  
จ.พระนครศรีอยุธยา (ลุ่มน้ำเจ้าพระยา)



สถานีโคกจันทร์ - ต.โพธิ์นางคำ อ.สรรพยา  
จ.ชัยนาท (ลุ่มน้ำเจ้าพระยา)



สถานีบ้านยางมณี ต.องครักษ์ อ.โพธิ์ทอง  
จ.อ่างทอง (ลุ่มน้ำเจ้าพระยา)



ปริมาณน้ำในลำน้ำของคลองต่างๆ ในพื้นที่ลุ่มน้ำเจ้าพระยา

#### 4) สรุป

สถานการณ์ในลุ่มน้ำเจ้าพระยามีพื้นที่ประสบอุทกภัยในพื้นที่จ.อยุธยา อ่างทอง และนครสวรรค์ โดยระดับน้ำเขื่อนเจ้าพระยามีปริมาณน้ำไหลผ่าน 1378 ลบ.ม./วินาที ระดับน้ำเหนือเขื่อน +15.50 ม.รทก. ระดับน้ำท้ายเขื่อน +13.25 ม.รทก.

วันที่ 31 กรกฎาคม 2560

สถานการณ์น้ำ

- ลุ่มน้ำทะเลสาบสงขลา ปัจจุบันสถานการณ์น้ำในลำน้ำ โดยทั่วไปยังคงอยู่ในภาวะปกติ (ระดับน้ำต่ำกว่าระดับตลิ่งต่ำสุด) ระดับน้ำในลำน้ำส่วนใหญ่มีแนวโน้มลดลง และเพิ่มขึ้นในบางพื้นที่

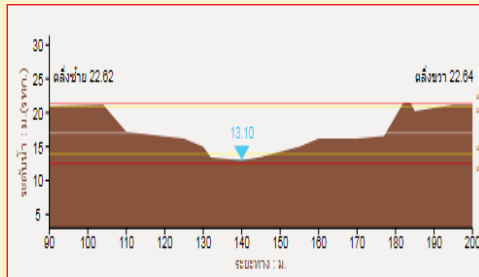
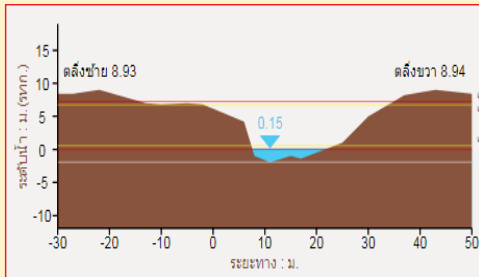
พื้นที่ประสบวิกฤติน้ำในพื้นที่ลุ่มน้ำทะเลสาบสงขลา

- ไม่มีสถานการณ์วิกฤติน้ำในพื้นที่

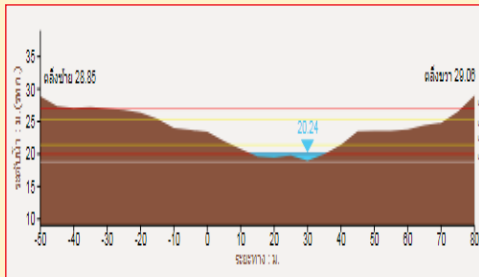
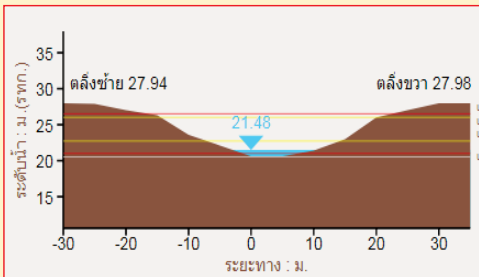


ระดับน้ำของสถานีโทรมาตรในพื้นที่

1. สถานีคลองอู่ตะเภาล่าง อ.หาดใหญ่ จ.สงขลา (ลดลง)
2. สถานีคลองรัตภูมิ อ.รัตภูมิ จ.สงขลา (ลดลง)



3. สถานีคลองตะโหมด(ท่าเขียด) อ.ตะโหมด จ.พัทลุง (ลดลง)
4. สถานีคลองนาท่อม อ.เมือง จ.พัทลุง (เพิ่มขึ้น)



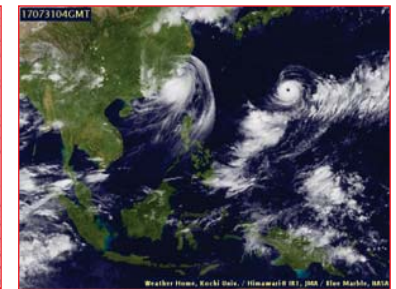
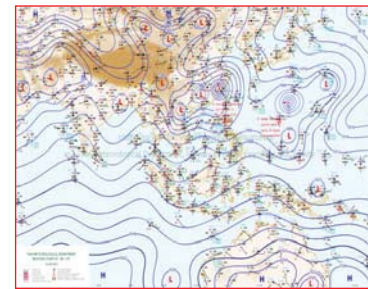
รายงานสถานการณ์น้ำลุ่มน้ำทะเลสาบสงขลา  
วันที่ 31 กรกฎาคม 2560

1) สภาพภูมิอากาศ

ลักษณะอากาศทั่วไป (ที่มา: กรมอุตุนิยมวิทยา)

พยากรณ์อากาศ 24 ชั่วโมงข้างหน้า ประเทศไทยตอนบนมีการกระจายของฝนลดลง ส่วนภาคตะวันออกเฉียงเหนือตอนบนและภาคใต้ฝั่งตะวันตกมีฝนตกมากกว่าภาคอื่นๆ สำหรับทะเลอันดามันและอ่าวไทยตอนบนคลื่นสูงประมาณ 2 เมตร ชาวเรือควรเดินเรือด้วยความระมัดระวังและเรือเล็กควรงดออกจากฝั่ง

สภาพอากาศภาคใต้ฝั่งตะวันออก มีเมฆเป็นส่วนมาก กับมีฝนฟ้าคะนอง ร้อยละ 30 ของพื้นที่ ส่วนมากบริเวณจังหวัดชุมพร สุราษฎร์ธานี นครศรีธรรมราช สงขลา และนราธิวาส อุณหภูมิสูงสุด 24-26 องศาเซลเซียส อุณหภูมิต่ำสุด 33-35 องศาเซลเซียส ผลคาดการณ์ปริมาณน้ำฝนล่วงหน้า 1-7 วัน ในช่วงวันที่ 31 ก.ค. - 2 ส.ค. มีฝนฟ้าคะนองร้อยละ 30-40 ของพื้นที่ ส่วนในช่วงวันที่ 3 - 6 ส.ค. มีฝนฟ้าคะนองร้อยละ 40-60 ของพื้นที่ ลมตะวันตกเฉียงใต้ ความเร็ว 15 -35 กม./ชม. ทะเลมีคลื่นสูง 1-2 เมตร ห่างฝั่งคลื่นสูงประมาณ 2 เมตร อุณหภูมิสูงสุด 22-26 องศาเซลเซียส อุณหภูมิต่ำสุด 31-35 องศาเซลเซียส



แผนที่อากาศ วันที่ 31 ก.ค. 2560 เวลา 07.00 น.

ภาพถ่ายจากดาวเทียม วันที่ 31 ก.ค. 2560

2) สถานการณ์ฝน

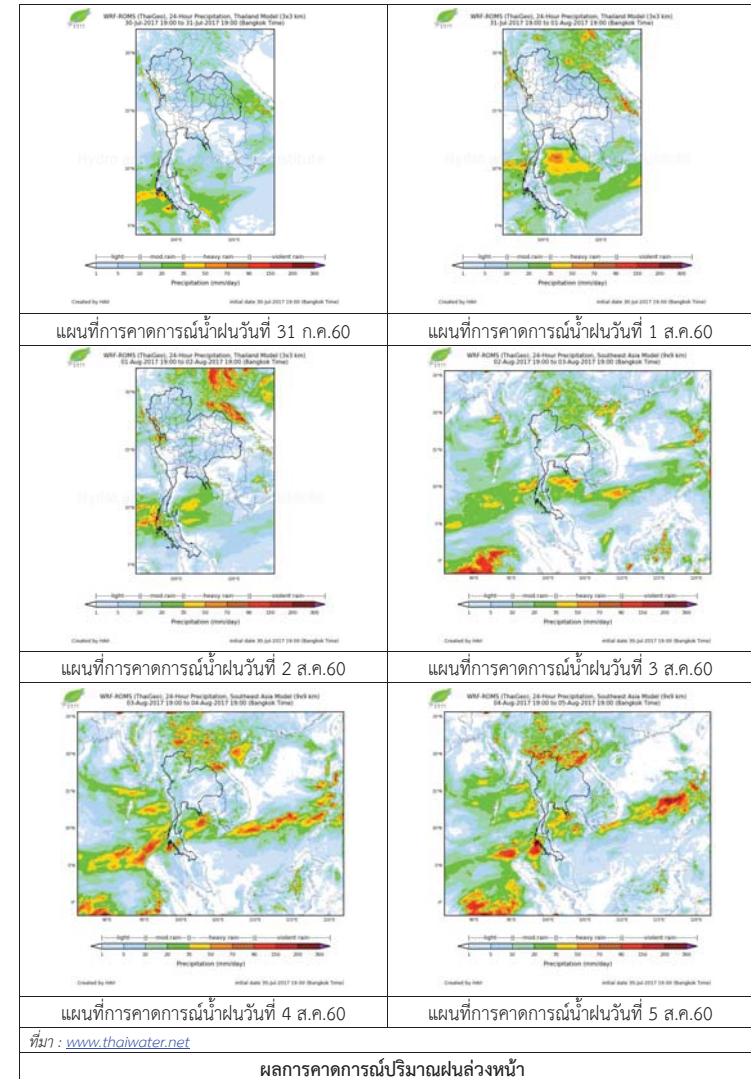
จากข้อมูลสถานการณ์ฝนในพื้นที่ลุ่มน้ำทะเลสาบสงขลาของวันที่ 31 กรกฎาคม 2560 จากกรมทรัพยากรน้ำ กรมอุตุนิยมวิทยา กรมชลประทาน และสถาบันสารสนเทศทรัพยากรน้ำและการเกษตร (องค์การมหาชน) พบว่า มีฝนตกในบางพื้นที่ บริเวณอำเภอตะโหมด และอำเภอบางแก้ว จังหวัดพัทลุง บริเวณอำเภอสะเดา รัตภูมิ สิงหนคร บางกล่ำ หาดใหญ่ และอำเภอเมือง จังหวัดสงขลา ปริมาณฝน “ฝ”-20.0 มิลลิเมตร

ข้อมูลสถานการณ์ฝนในพื้นที่ลุ่มน้ำทะเลสาบสงขลา ณ วันที่ 31 กรกฎาคม 2560 เวลา 07.00 น.

ลำดับ	สถานี	ปริมาณฝน (มม.)
1	ต.แม่ขีรี อ.ตะโหมด จ.พัทลุง	8.0
2	ต.นาปะขอ อ.บางแก้ว จ.พัทลุง	7.0
3	บ้านทุ่งปราบ อ.สะเดา จ.สงขลา	7.2
4	อ.รัตภูมิ จ.สงขลา	20.0
5	อ.สิงหนคร จ.สงขลา	3.3
6	อ.บางกล่ำ จ.สงขลา	1.5
7	ต.คลองหอยโข่ง อ.หาดใหญ่ จ.สงขลา	2.2
8	ต.บ่อยาง อ.เมือง จ.สงขลา	“ฝ”

หมายเหตุ “ฝ” คือ ฝนวัดปริมาณไม่ได้ (ต่ำกว่า 0.1 มิลลิเมตร)

สถานการณ์น้ำฝน



3) ข้อมูลปริมาณน้ำในลำน้ำ

ลุ่มน้ำทะเลสาบสงขลา ปัจจุบันสถานการณ์น้ำในลำน้ำโดยทั่วไปยังคงอยู่ในภาวะปกติ (ระดับน้ำต่ำกว่าระดับตลิ่งต่ำสุด) ระดับน้ำในลำน้ำส่วนใหญ่มีแนวโน้มลดลงและเพิ่มขึ้นในบางพื้นที่

สถานการณ์น้ำท่า (27 – 31 ก.ค. 2560 ที่มา: กรมชลประทาน)

สถานี	แม่น้ำ	อำเภอ	จังหวัด	ระดับตลิ่ง	พฤษภาคม	ตุลาคม	เสาร์	อาทิตย์	จันทร์
				ปริมาณน้ำ(ลบ.ม./วิ.)	27 ก.ค.	28 ก.ค.	29 ก.ค.	30 ก.ค.	31 ก.ค.
X.170	คลองลำ	ศรีนครินทร์	พัทลุง	25.20	20.17	20.17	20.17	20.16	20.29
				580.00	3.20	3.20	3.20	3.00	5.78
X.265	คลองน่วย	เมือง	พัทลุง	8.00	7.41	7.31	7.39	6.48	6.45
				7.00	*	*	*	*	*
X.174	คลองหะ	หาดใหญ่	สงขลา	8.88	4.52	4.51	4.51	4.50	4.50
				388.00	0.80	0.75	0.75	0.70	0.70
X.173A	คลองอู่ตะเภา	สะเดา	สงขลา	15.90	10.20	10.24	10.44	10.47	10.49
				258.00	6.40	6.80	8.80	9.10	9.30
X.90	คลองอู่ตะเภา	คลองหอยโข่ง	สงขลา	8.00	2.65	2.63	2.63	2.76	2.89
				580.00	22.00	21.20	21.20	26.40	31.60
X.44	คลองอู่ตะเภา	หาดใหญ่	สงขลา	7.40	0.08	0.09	0.06	0.05	0.03
				582.00	4.80	4.90	4.60	4.50	4.30

หมายเหตุ \* หมายถึง ไม่มีข้อมูล

ข้อมูลระดับน้ำจากระบบตรวจวัดสภาพทางไกลอัตโนมัติลุ่มน้ำทะเลสาบสงขลา กรมทรัพยากรน้ำ ประจำวันที่ 31 กรกฎาคม 2560

ข้อมูลระดับน้ำ (29 - 31 ก.ค. 2560 ที่มา: กรมทรัพยากรน้ำ)

สถานี	ตำบล	อำเภอ	จังหวัด	ระดับตลิ่ง (ต่ำสุด)	เสาร์	อาทิตย์	จันทร์	แนวโน้ม (เพิ่ม/ลด)
					29 ก.ค.	30 ก.ค.	31 ก.ค.	
คลองอู่ตะเภาล่าง	หาดใหญ่	หาดใหญ่	สงขลา	8.93	0.17	0.18	0.17	ลดลง
คลองรัตภูมิ	กำแพงเพชร	รัตภูมิ	สงขลา	22.62	13.14	13.08	13.06	ลดลง
คลองตะโหมด(ท่าเขียด)	แม่ขีร์	ตะโหมด	พัทลุง	27.94	21.54	21.53	21.52	ลดลง
คลองนาท่อม	ร่วมเมือง	เมือง	พัทลุง	28.85	20.24	20.24	20.34	เพิ่มขึ้น
คลองท่าแนะ	เขาย่า	ศรีบรรพต	พัทลุง	37.56	34.37	34.38	34.24	ลดลง

ปริมาณน้ำในลำน้ำของคลองต่างๆ ในพื้นที่ลุ่มน้ำทะเลสาบสงขลา วันที่ 31 กรกฎาคม 2560



สถานีคลองอู่ตะเภาตอนล่าง - ต.หาดใหญ่ อ.หาดใหญ่ จ.สงขลา (ลุ่มน้ำทะเลสาบสงขลา)



สถานีคลองตะโหมด (ท่าเขียด) - ต.แม่ขีร์ อ.ตะโหมด จ.พัทลุง (ลุ่มน้ำทะเลสาบสงขลา)



สถานีลำปำ - ต.ลำปำ อ.เมือง จ.พัทลุง (ลุ่มน้ำทะเลสาบสงขลา)

4) สรุป

สถานการณ์น้ำในลุ่มน้ำทะเลสาบสงขลาประจำวันที่ 31 กรกฎาคม 2560 อยู่ในภาวะปกติ และระดับน้ำในลำน้ำส่วนใหญ่มีแนวโน้มลดลงและเพิ่มขึ้นในบางพื้นที่

รายงานระดับน้ำจากกล้อง  
CCTV



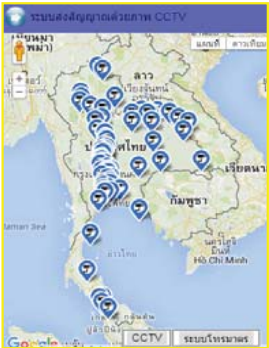


น้ำใสชีวิตทุกคน  
เป็นภารกิจของทุกคน

### รายงานระดับน้ำจากกล้อง CCTV

ณ. วันที่ 31 กรกฎาคม พ.ศ. 2560

เวลา 08.30 น.



#### สรุปสถานการณ์น้ำในลำน้ำสายหลัก

- สะพานพระแม่ย่า - อ.เมือง จ.สุโขทัย (ลุ่มน้ำยม) สถานการณ์น้ำปกติ
- สะพานท่าเสา อ.เมือง จ.อุตรดิตถ์ (ลุ่มน้ำน่าน) สถานการณ์น้ำปกติ
- เทศบาล ต.นาแก - อ.นาแก จ.นครพนม (ห้วยน้ำก่ำ/เชิงอีसान) สถานการณ์น้ำปกติ
- บ้านเหล่านกขุม - อ.เมือง จ.ขอนแก่น (ลุ่มน้ำชี) สถานการณ์น้ำปกติ
- สตึก - อ.สตึก จ.บุรีรัมย์ (ลุ่มน้ำมูล) สถานการณ์น้ำปกติ
- เสนา อ.เสนา จ.พระนครศรีอยุธยา (ลุ่มน้ำเจ้าพระยา) สถานการณ์น้ำปกติ
- วัดพระรูป - อ.เมือง จ.สุพรรณบุรี (ลุ่มน้ำท่าจีน) สถานการณ์น้ำปกติ
- เทศบาลเมืองเพชรบุรี - อ.เมือง จ.เพชรบุรี (ลุ่มน้ำเพชรบุรี) สถานการณ์น้ำปกติ
- สถานีอุตตะกอนล่าง - อ.หาดใหญ่ จ.สงขลา (ลุ่มน้ำทะเลสาบสงขลา) สถานการณ์น้ำปกติ

#### ร.ร.เชียงใหม่คริสเตียน - อ.เมือง จ.เชียงใหม่ (ลุ่มน้ำปิง)



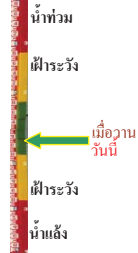
ระดับน้ำปัจจุบันต่ำกว่าสถาป	ม.รทก.
ระดับตลิ่งต่ำสุด	307.65 ม.รทก.
ระดับท้องน้ำ	299.35 ม.รทก.

#### บ้านหาดเสลา - อ.เก้าเลี้ยว จ.นครสวรรค์ (ลุ่มน้ำปิง)



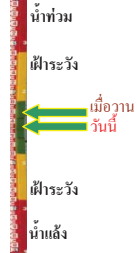
ระดับน้ำปัจจุบัน	28.97 ม.รทก.
ระดับตลิ่งต่ำสุด	32.53 ม.รทก.
ระดับท้องน้ำ	24.97 ม.รทก.

#### สะพานมหาโพธิ์ - อ.เมือง จ.แพร่ (ลุ่มน้ำยม)



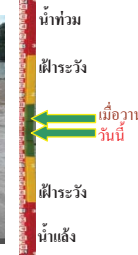
ระดับน้ำปัจจุบัน	148.90 ม.รทก.
ระดับตลิ่งต่ำสุด	152.33 ม.รทก.
ระดับท้องน้ำ	141.18 ม.รทก.

#### สะพานศรีสนาสัย - อ.ศรีสนาสัย จ.สุโขทัย (ลุ่มน้ำยม)



ระดับน้ำปัจจุบัน	64.65 ม.รทก.
ระดับตลิ่งต่ำสุด	71.78 ม.รทก.
ระดับท้องน้ำ	58.48 ม.รทก.

#### สะพานพระแม่ย่า - อ.เมือง จ.สุโขทัย (ลุ่มน้ำยม)



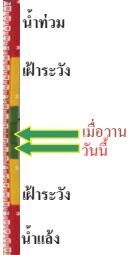
ระดับน้ำปัจจุบัน	48.80 ม.รทก.
ระดับตลิ่งต่ำสุด	48.59 ม.รทก.
ระดับท้องน้ำ	41.13 ม.รทก.

#### สะพานบ้านโพทะเล - อ.โพทะเล จ.พิจิตร (ลุ่มน้ำยม)



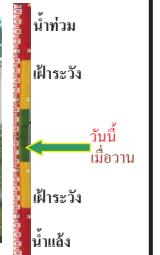
ระดับน้ำปัจจุบัน	29.40 ม.รทก.
ระดับตลิ่งต่ำสุด	31.63 ม.รทก.
ระดับท้องน้ำ	20.59 ม.รทก.

#### สะพานท่าเสา - อ.เมือง จ.อุตรดิตถ์ (ลุ่มน้ำน่าน)



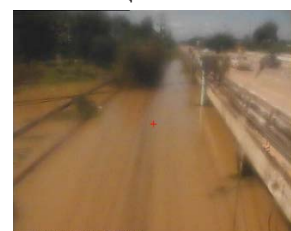
ระดับน้ำปัจจุบัน	53.40 ม.รทก.
ระดับตลิ่งต่ำสุด	56.91 ม.รทก.
ระดับท้องน้ำ	47.80 ม.รทก.

#### สะพานสุพรรณกัลยา - อ.เมือง จ.พิษณุโลก (ลุ่มน้ำน่าน)



ระดับน้ำปัจจุบัน	38.30 ม.รทก.
ระดับตลิ่งต่ำสุด	44.52 ม.รทก.
ระดับท้องน้ำ	32.51 ม.รทก.

#### สถานีห้วยหลวง - อ.เมือง จ.อุตรธานี (ลุ่มน้ำโขง)



ระดับน้ำปัจจุบัน	170.90 ม.รทก.
ระดับตลิ่งต่ำสุด	169.93 ม.รทก.
ระดับท้องน้ำ	166.69 ม.รทก.

#### สถานีแม่น้ำเลย - อ.เมือง จ.เลย (ลุ่มน้ำโขง)

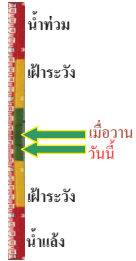


ระดับน้ำปัจจุบัน	237.50 ม.รทก.
ระดับตลิ่งต่ำสุด	- ม.รทก.
ระดับท้องน้ำ	- ม.รทก.

สถานีหัวฝาย - อ.แม่สาย จ.เชียงราย  
(แม่สาย/โขง)



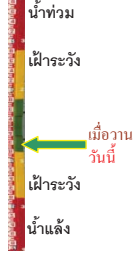
ระดับน้ำปัจจุบัน	394.87	ม.รทก.
ระดับตลิ่งต่ำสุด	-	ม.รทก.
ระดับท้องน้ำ	394.87	ม.รทก.



สง.ส่วนอุทกหนองคาย - อ.เมือง จ.หนองคาย  
(ลุ่มน้ำโขง)



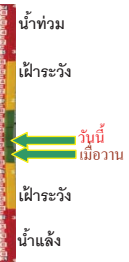
ระดับน้ำปัจจุบันต่ำกว่าสถาฟ		
ระดับตลิ่งต่ำสุด	166.65	ม.รทก.
ระดับท้องน้ำ	149.20	ม.รทก.



นครพนม - อ.เมือง จ.นครพนม  
(ลุ่มน้ำโขง)



ระดับน้ำปัจจุบัน	142.78	ม.รทก.
ระดับตลิ่งต่ำสุด	-	ม.รทก.
ระดับท้องน้ำ	-	ม.รทก.



วัดทุ่งธาตุ - อ.โพนพิสัย จ.หนองคาย  
(ห้วยหลวง/โขงอีสาน)



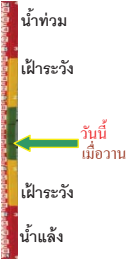
ระดับน้ำปัจจุบัน	154.70	ม.รทก.
ระดับตลิ่งต่ำสุด	159.43	ม.รทก.
ระดับท้องน้ำ	147.95	ม.รทก.



บ้านท่าสะอาด - อ.เซกา จ.บึงกาฬ  
(แม่น้ำสงคราม/ลุ่มน้ำโขง)



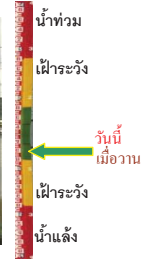
ระดับน้ำปัจจุบัน	147.00	ม.รทก.
ระดับตลิ่งต่ำสุด	144.92	ม.รทก.
ระดับท้องน้ำ	134.18	ม.รทก.



บ้านศาลปากน้ำ - อ.ท่าอุเทน จ.นครพนม  
(แม่น้ำสงคราม/ลุ่มน้ำโขงอีสาน)



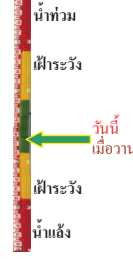
ระดับน้ำปัจจุบันต่ำกว่าสถาฟ		
ระดับตลิ่งต่ำสุด	142.11	ม.รทก.
ระดับท้องน้ำ	131.25	ม.รทก.



เทศบาล ต.นาแก - อ.นาแก จ.นครพนม  
(ห้วยน้ำก่ำ/โขงอีสาน)



ระดับน้ำปัจจุบัน	143.93	ม.รทก.
ระดับตลิ่งต่ำสุด	144.35	ม.รทก.
ระดับท้องน้ำ	138.09	ม.รทก.



ร.ร.เทศบาล 4 - อ.เมือง จ.นครราชสีมา  
(ลำตะคอง/มูล)



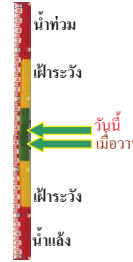
ระดับน้ำปัจจุบัน	176.60	ม.รทก.
ระดับตลิ่งต่ำสุด	178.00	ม.รทก.
ระดับท้องน้ำ	-	ม.รทก.



สตึก - อ.สตึก จ.บุรีรัมย์  
(ลุ่มน้ำมูล)



ระดับน้ำปัจจุบัน	129.60	ม.รทก.
ระดับตลิ่งต่ำสุด	128.76	ม.รทก.
ระดับท้องน้ำ	121.50	ม.รทก.



เชิงสะพานสิงห์บุรี - อ.เมือง จ.สิงห์บุรี  
(ลุ่มน้ำเจ้าพระยา)



ระดับน้ำปัจจุบัน	9.85	ม.รทก.
ระดับตลิ่งต่ำสุด	11.50	ม.รทก.
ระดับท้องน้ำ	-2.14	ม.รทก.



บ้านยางมณี - อ.โพธิ์ทอง จ.อ่างทอง  
(ลุ่มน้ำเจ้าพระยา)



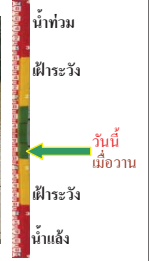
ระดับน้ำปัจจุบันต่ำกว่าสถาฟ		ม.รทก.
ระดับตลิ่งต่ำสุด	-	ม.รทก.
ระดับท้องน้ำ	-	ม.รทก.



บ้านบางปี - อ.เมือง จ.ลพบุรี  
(ลุ่มน้ำเจ้าพระยา)



ระดับน้ำปัจจุบันต่ำกว่าสถาฟ		ม.รทก.
ระดับตลิ่งต่ำสุด	-	ม.รทก.
ระดับท้องน้ำ	-	ม.รทก.





บ้านป้อม - อ.พระนครศรีอยุธยา  
จ.พระนครศรีอยุธยา (ลุ่มน้ำเจ้าพระยา)



ระดับน้ำปัจจุบัน 3.50 ม.รทก.  
ระดับตลิ่งต่ำสุด - ม.รทก.  
ระดับท้องน้ำ - ม.รทก.



สะพานพุทธ - เขตธนบุรี จ.กรุงเทพฯ  
(ลุ่มน้ำเจ้าพระยา)



ระดับน้ำปัจจุบันสภาพชำรุด  
ระดับตลิ่งต่ำสุด 2.90 ม.รทก.  
ระดับท้องน้ำ -15.24 ม.รทก.



เสนา - อ.เสนา จ.พระนครศรีอยุธยา  
(ลุ่มน้ำเจ้าพระยา)



ระดับน้ำปัจจุบัน 3.40 ม.รทก.  
ระดับตลิ่งต่ำสุด - ม.รทก.  
ระดับท้องน้ำ - ม.รทก.



สะพานข้ามแม่น้ำท่าจีน 3 - อ.เมือง  
จ.สมุทรสาคร (ลุ่มน้ำท่าจีน)



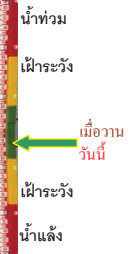
ระดับน้ำปัจจุบัน -0.74 ม.รทก.  
ระดับตลิ่งต่ำสุด 1.37 ม.รทก.  
ระดับท้องน้ำ -6.73 ม.รทก.



สะพานหลวงพ่อบึง - อ.นครไชยศรี  
จ.นครปฐม (ลุ่มน้ำท่าจีน)



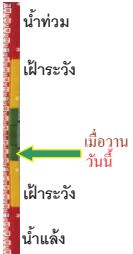
ระดับน้ำปัจจุบัน 1.21 ม.รทก.  
ระดับตลิ่งต่ำสุด 2.97 ม.รทก.  
ระดับท้องน้ำ -4.69 ม.รทก.



สะพานข้ามแม่น้ำท่าจีน ทางหลวง346  
อ.บางเลน จ.นครปฐม (ลุ่มน้ำท่าจีน)



ระดับน้ำปัจจุบัน -0.24 ม.รทก.  
ระดับตลิ่งต่ำสุด 0.89 ม.รทก.  
ระดับท้องน้ำ -5.94 ม.รทก.



สะพานวัดพระรูป อ.เมือง จ.สุพรรณบุรี  
(ลุ่มน้ำท่าจีน)



ระดับน้ำปัจจุบัน 2.25 ม.รทก.  
ระดับตลิ่งต่ำสุด 3.32 ม.รทก.  
ระดับท้องน้ำ -0.56 ม.รทก.



สะพานข้ามแม่น้ำท่าจีน ทางหลวง3365  
อ.สามชุก จ.สุพรรณบุรี (ลุ่มน้ำท่าจีน)



ระดับน้ำปัจจุบัน 4.21 ม.รทก.  
ระดับตลิ่งต่ำสุด 5.70 ม.รทก.  
ระดับท้องน้ำ 0.46 ม.รทก.



ร.ร.อนุบาลบางสะพาน - อ.บางสะพาน จ.ประจวบคีรีขันธ์  
(คลองบางสะพาน/ชายฝั่งทะเลตะวันตก)



ระดับน้ำปัจจุบัน 0.70 ม.รทก.  
ระดับตลิ่งต่ำสุด 4.16 ม.รทก.  
ระดับท้องน้ำ -0.14 ม.รทก.



สก.สุราษฎร์ธานี - อ.เมือง จ.สุราษฎร์ธานี  
(ลุ่มน้ำตาปี)



ระดับน้ำปัจจุบันอยู่ต่ำกว่าสภาพ  
ระดับตลิ่งต่ำสุด 2.60 ม.รทก.  
ระดับท้องน้ำ -8.58 ม.รทก.



สถานีอุตตะภาคตอนล่าง - อ.หาดใหญ่ จ.สงขลา  
(ลุ่มน้ำทะเลสาบสงขลา)



ระดับน้ำปัจจุบัน 0.15 ม.รทก.  
ระดับตลิ่งต่ำสุด 8.93 ม.รทก.  
ระดับท้องน้ำ -1.93 ม.รทก.



สถานีคลองตะโหมด - อ.ตะโหมด จ.พัทลุง  
(ลุ่มน้ำทะเลสาบสงขลา)



ระดับน้ำปัจจุบัน 21.50 ม.รทก.  
ระดับตลิ่งต่ำสุด 27.94 ม.รทก.  
ระดับท้องน้ำ 20.52 ม.รทก.





จังหวัด	สถานที่ตั้งกล้อง	แม่น้ำ/ลุ่มน้ำ	วิกฤติ	วิกฤติ	ระดับน้ำ (ม.รทก.) พ.ศ.2560			สถานการณ์
			น้ำแล้ง	น้ำท่วม	26 ก.ค.	27 ก.ค.	31 ก.ค.	
			ระดับน้อยกว่า	ระดับมากกว่า				
จ.เชียงใหม่	ร.ร.เชียงใหม่คริสเตียน อ.เมือง	ปิง	-	-	302.70	302.70	302.70	น้ำปกติ
จ.นครสวรรค์	บ้านหาดเสลา อ.แก่งเลี้ยว	ปิง	-	-	28.57	28.57	28.97	น้ำปกติ
จ.แพร่	สะพานมหาโพธิ์ อ.เมือง	ยม	143.87	151.33	150.20	148.90	148.90	น้ำปกติ
จ.สุโขทัย	สะพานศรีสังขาลัย อ.ศรีสังขาลัย	ยม	60.14	71.78	65.50	66.75	64.65	น้ำปกติ
จ.สุโขทัย	สะพานพระเมรุมาศ อ.เมือง	ยม	42.48	48.59	48.00	49.50	48.80	น้ำปกติ
จ.พัทลุง	สะพานโพทะเล อ.โพทะเล	ยม	22.58	30.63	29.00	29.00	29.40	เฝ้าระวังน้ำท่วม
จ.อุดรธานี	สะพานท่าเสา อ.เมือง	น่าน	49.22	56.91	54.30	54.10	53.40	น้ำปกติ
จ.น่าน	สะพานนครน่านพัฒนา อ.เมือง	น่าน	192.17	197.73	196.00	194.95	193.85	น้ำปกติ
จ.พิษณุโลก	สะพานสุพรรณภูมิ อ.เมือง	น่าน	33.98	44.52	38.50	38.50	38.50	น้ำปกติ
จ.เชียงราย	สถานีหัวฝาย อ.แม่สาย	แม่สาย/โขง	395.79	396.50	395.07	394.97	394.87	น้ำปกติ
จ.หนองคาย	สนง.ส่วนอุทกหนองคาย อ.เมือง	โขง	157.85	166.70	N/A	N/A	N/A	น้ำปกติ
จ.นครพนม	นครพนม อ.เมือง	โขง	135.21	144.28	141.68	141.78	142.73	น้ำปกติ
จ.นครพนม	เทศบาล ต.นาแก อ.นาแก	ทิวน้ำท่าโขงฮีสตัน	139.05	142.42	143.43	143.93	143.93	น้ำปกติ
จ.บุรีรัมย์	สตึก อ.สตึก	มูล	123.13	128.76	N/A	N/A	129.60	น้ำปกติ
จ.สิงห์บุรี	เชิงสะพานสิงห์บุรี อ.เมือง	เจ้าพระยา	3.45	11.50	9.30	9.40	9.85	น้ำปกติ
จ.อ่างทอง	บ้านยางมณี อ.โพธิ์ทอง	เจ้าพระยา	-	9.11	N/A	N/A	N/A	น้ำปกติ
จ.ลพบุรี	บ้านบางปี อ.เมือง	เจ้าพระยา	-	10.75	N/A	N/A	N/A	น้ำปกติ
จ.พระนครศรีอยุธยา	บ้านป้อม อ.พระนครศรีอยุธยา	เจ้าพระยา	-	-	2.90	3.00	3.50	น้ำปกติ
จ.กรุงเทพฯ	สะพานพุทธ เขตธนบุรี	เจ้าพระยา	-	1.70	N/A	N/A	N/A	น้ำปกติ
จ.พระนครศรีอยุธยา	อ.เสนา	น้อย/เจ้าพระยา	2.00	5.00	N/A	N/A	N/A	น้ำปกติ
จ.อุทัยธานี	อุทัยธานีใหม่ อ.เมือง	เจ้าพระยา	-	-	16.80	16.80	16.80	น้ำปกติ
จ.สมุทรสาคร	สะพานข้ามแม่น้ำท่าจีน3 อ.เมือง	ท่าจีน	-5.11	0.57	-1.44	-0.69	-0.74	น้ำปกติ
จ.นครพนม	สะพานหลวงพ่อบึง อ.นครไชยศรี	ท่าจีน	-3.16	2.21	1.31	1.21	1.21	น้ำปกติ
จ.นครปฐม	สะพานข้ามแม่น้ำท่าจีน ทางหลวง346 อ.บางเลน	ท่าจีน	-4.57	0.21	-0.24	-0.24	-0.24	น้ำปกติ
จ.สุพรรณบุรี	สะพานวัดพระรูป อ.เมือง	ท่าจีน	-1.26	2.75	2.95	2.90	2.25	น้ำปกติ
จ.สุพรรณบุรี	สะพานข้ามแม่น้ำท่าจีน อ.สามชุก	ท่าจีน	1.55	5.18	4.41	4.46	4.21	น้ำปกติ
จ.จันทบุรี	ตรงข้ามวัดจันทนาราม อ.เมือง	จันทบุรี/อ่าวไทย	0.20	3.73	N/A	N/A	N/A	น้ำปกติ
จ.เพชรบุรี	เทศบาลเมืองเพชรบุรี อ.เมือง	เพชรบุรี	-	3.18	N/A	N/A	N/A	น้ำปกติ
จ.ประจวบคีรีขันธ์	ร.ร.อนุบาลบางสะพาน อ.บางสะพาน	คลองบางสะพาน/ชายฝั่งทะเลตะวันตก	-	3.30	1.90	2.80	0.70	น้ำปกติ
จ.สุราษฎร์ธานี	สภ.จ.สุราษฎร์ธานี อ.เมือง	ตาปี	-	2.28	N/A	N/A	N/A	น้ำปกติ
จ.สงขลา	สถานีคลองคูเต่า อ.หาดใหญ่	ทะเลสาบสงขลา	-	-	0.10	0.10	0.15	น้ำปกติ
จ.พัทลุง	สถานีคลองตะโหมด อ.ตะโหมด	ทะเลสาบสงขลา	-	-	21.55	21.55	21.50	น้ำปกติ
จ.พัทลุง	สถานีลำปำ อ.เมือง	ทะเลสาบสงขลา	-	-	-1.80	-1.80	-1.90	น้ำปกติ

\*N/A คือ อ่านค่าระดับจากไม้วัดระดับ (Staff) ไม่ได้ / ไม้วัดระดับ (Staff) ชำรุด

\*\*ม.รทก. คือ เมตรเทียบกับระดับน้ำทะเลปานกลาง

\*\* ระดับน้ำทะเลปานกลาง (Mean Sea Level) หรือ ร.ท.ก. เป็นค่าการวัด ระดับน้ำทะเลขึ้นสูงสุด (High Tide : HT) และลงต่ำสุด (Low Tide : LT) ของแต่ละวัน ในช่วงระยะเวลาที่กำหนด แล้วนำมาเฉลี่ยเป็นระดับน้ำทะเลปานกลาง สำหรับระยะเวลาที่ทำการวัดโดยทั่วไปจะวัดครั้งเป็นเวลา ๑๕.๖ ปี ตามวัฏจักรของน้ำ ระดับน้ำทะเลปานกลางของแต่ละบริเวณทั่วโลกอาจมีความสูงไม่เท่ากัน

ในประเทศไทยใช้เวลาในการวัด ๕ ปี โดยเลือกที่ตำบลเกาะหลัก จังหวัดประจวบคีรีขันธ์ เป็นที่วัด แล้วนำมาหาค่าเฉลี่ย เพื่อใช้เป็นค่าระดับน้ำทะเลปานกลาง ให้มีค่า ๐.๐๐๐ เมตร ทำการถ่ายโยงมาทั้งหมด BM-A (ซึ่งถือว่าเป็นหมุดหลักฐานหมุดแรกของประเทศไทย) ซึ่งมีค่าระดับน้ำทะเลปานกลาง ๑.๔๕๗๗ เมตร