



รายงานการเฝ้าระวังติดตามสถานการณ์น้ำ ๒๔ ชั่วโมง

ศูนย์ป้องกันวิกฤติน้ำ กรมทรัพยากรน้ำ กระทรวงทรัพยากรธรรมชาติและสิ่งแวดล้อม
โทรศัพท์ ๐ ๒๒๘๘ ๖๖๓๑ โทรสาร ๐ ๒๒๘๘ ๖๖๒๙ <http://www.dwr.go.th>

รายงานฉบับที่ ๑๐๓๖/๒๕๖๐

เวลา ๐๘.๐๐น.

วันที่ ๙ มิถุนายน ๒๕๖๐

เรื่อง รายงานการเฝ้าระวังติดตามสถานการณ์น้ำ ๒๔ ชั่วโมง

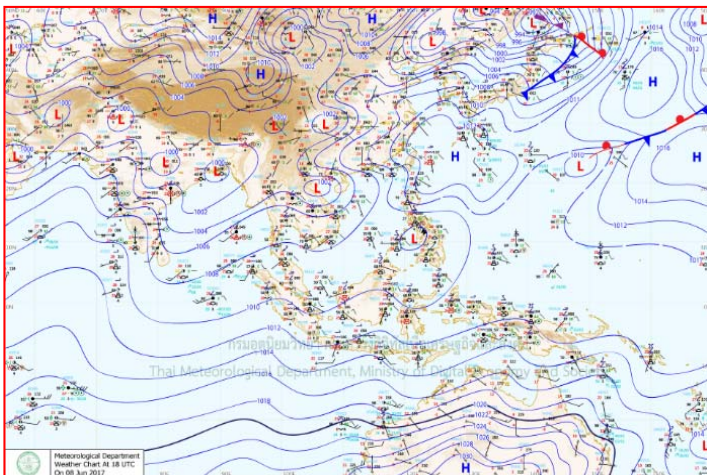
เรียนร.ม.ทส. เลขานุการ ร.ม.ทส. ปกท.ทส. รอง ปกท.ทส. อทน. รอง อทน. และหน่วยงานที่เกี่ยวข้อง

กรมทรัพยากรน้ำขอรายงานการเฝ้าระวังและติดตามสถานการณ์น้ำ ประจำวันที่ ๙ มิถุนายน ๒๕๖๐ ดังนี้

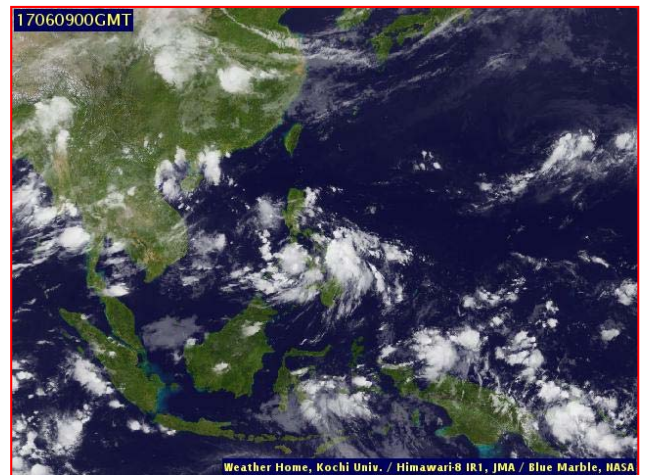
๑. สภาพอากาศ ณ เวลา ๐๖.๐๐ น. (ที่มา: กรมอุตุนิยมวิทยา)

พยากรณ์อากาศ ๒๔ ชั่วโมงข้างหน้า ประเทศไทยตอนบนยังคงมีฝนตกชุกหนาแน่นและมีฝนตกหนักบางพื้นที่ในภาคเหนือ ภาคตะวันออกเฉียงเหนือ และภาคตะวันออก ขอให้ประชาชนที่อาศัยในที่ราบลุ่ม ที่ลาดเชิงเขาบริเวณภาคเหนือและภาคตะวันออกเฉียงเหนือระวังอันตรายจากฝนตกหนักที่อาจเกิดน้ำท่วมฉับพลันและน้ำป่าไหลหลากไว้ด้วย สำหรับสภาวะฝนตกหนักบริเวณประเทศไทยตอนบนจะมีผลกระทบต่อไปอีก ๑ วัน

สำหรับภาคใต้มีปริมาณฝนลดลง ส่วนคลื่นลมบริเวณทะเลอันดามันมีคลื่นสูง ๒-๓ เมตร ขอให้ชาวเรือเดินเรือด้วยความระมัดระวังและเรือเล็กควรงดออกจากฝั่ง

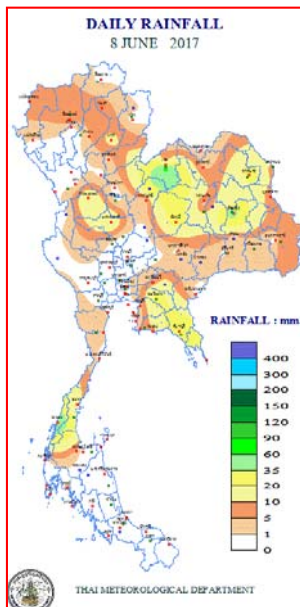


แผนที่อากาศ วันที่ ๙ มิ.ย. ๒๕๖๐ เวลา ๐๑.๐๐ น.



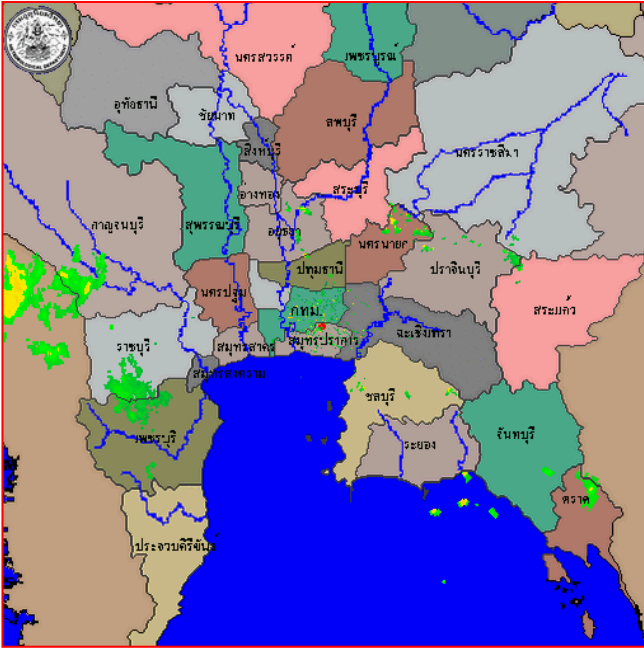
ภาพถ่ายจากดาวเทียม วันที่ ๙ มิ.ย. ๒๕๖๐ เวลา ๐๗.๐๐น.

๒. ปริมาณฝนสะสม ณ เวลา ๐๗.๐๐น. (เมื่อวาน) - ๐๗.๐๐ น. (วันนี้) (ที่มา: กรมอุตุนิยมวิทยา)

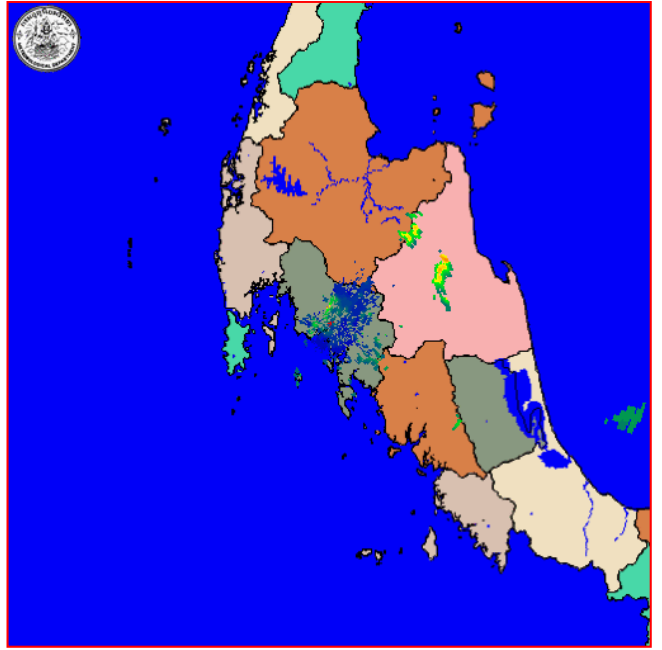


จุดตรวจวัด	ปริมาณฝน (มม.)
จ.บุรีรัมย์	๖๑.๒
จ.ระนอง	๕๖.๘
จ.ร้อยเอ็ด (สภข.)	๔๕.๐
จ.สกลนคร	๒๗.๘
จ.เพชรบูรณ์ (ทลุ่มสัก)	๒๗.๗
จ.ตราด	๒๗.๐
จ.ฉะเชิงเทรา	๒๕.๑
จ.นครสวรรค์	๑๙.๕

๓.เรดาร์ตรวจอากาศ ณ วันที่ ๙ มิถุนายน ๒๕๖๐ (ที่มา: กรมอุตุนิยมวิทยา)



สถานีสุวรรณภูมิ เวลา ๐๘.๓๐ น.



สถานีกระบี่ เวลา ๐๘.๔๕ น.

จากเรดาร์ตรวจอากาศจะพบว่ามีกลุ่มเมฆฝนกระจายบริเวณภาคเหนือ ภาคกลาง ภาคตะวันออก ภาคตะวันออกเฉียงเหนือ และภาคใต้

๔.สถานการณ์น้ำในอ่างเก็บน้ำขนาดใหญ่ ณ วันที่ ๘ มิถุนายน ๒๕๖๐ (ที่มา: กรมชลประทาน)

สภาพน้ำในอ่างเก็บน้ำขนาดใหญ่ ปริมาณน้ำในอ่างฯ ๓๘,๕๕๖ ล้านลบ.ม. คิดเป็นร้อยละ ๕๔ (ปริมาณน้ำใช้การได้ ๑๕,๐๓๐ ล้านลบ.ม. คิดเป็นร้อยละ ๓๒) ปริมาณน้ำในอ่างฯ เทียบกับปี ๒๕๕๙ (๓๑,๑๕๒ ล้านลบ.ม. คิดเป็นร้อยละ ๔๔) มากกว่าปี ๒๕๕๙ จำนวน ๗,๔๐๓ ล้านลบ.ม. ปริมาณน้ำไหลลงอ่างฯ จำนวน ๑๑๒.๒๖ ล้านลบ.ม.ปริมาณน้ำระบาย จำนวน ๕๖.๑๑ ล้านลบ.ม. สามารถรับน้ำได้อีก ๓๒,๒๐๑ ล้านลบ.ม.

อ่างเก็บน้ำ	ปริมาณน้ำในอ่าง		ปริมาณน้ำใช้การได้		ปริมาณน้ำไหลลงอ่าง		ปริมาณน้ำระบาย		ปริมาณน้ำรับได้อีก (ล้าน ม. ^๓) (ความจุที่ รนส- ปริมาณน้ำ ปัจจุบัน)
	ปริมาณ (ล้าน ม. ^๓)	% น้ำเก็บกัก	ปริมาณ (ล้าน ม. ^๓)	% น้ำใช้การ	วันนี้ (ล้าน ม. ^๓)	เมื่อวาน (ล้าน ม. ^๓)	วันนี้ (ล้าน ม. ^๓)	เมื่อวาน (ล้าน ม. ^๓)	
๑.ภูมิพล	๕,๘๙๖	๔๔	๒,๐๙๖	๒๒	๑๔.๗๔	๑๑.๕๒	๓.๐๐	๓.๐๐	๗,๕๖๖
๒.สิริกิติ์	๔,๖๑๙	๔๙	๑,๗๖๙	๒๗	๒.๘๙	๔.๘๔	๗.๕๓	๗.๖๘	๖,๐๒๑
๓.จุฬารัตน์	๙๗	๕๙	๖๐	๔๗	๑.๐๖	๐.๓๑	๐.๑๘	๐.๐๐	๑๑๐
๔.อุบลรัตน์	๑,๓๑๔	๕๕	๗๖๐	๔๑	๕.๐๔	๕.๓๖	๙.๐๑	๙.๓๔	๑,๑๑๗
๕.ลำปาว	๖๖๑	๓๓	๕๖๑	๓๐	๔.๐๖	๔.๒๑	๐.๗๔	๐.๘๙	๑,๗๘๙
๖.สิรินธร	๙๗๘	๕๐	๑๔๙	๑๓	๑๒.๐๓	๒.๑๒	๗.๖๔	๗.๐๕	๙๘๘
๗.ป่าสักชลสิทธิ์	๒๔๙	๒๖	๒๔๖	๒๖	๑.๖๓	๑.๖๓	๑.๓๐	๑.๓๐	๗๑๑
๘.ศรีนครินทร์	๑๒,๖๗๑	๗๑	๒,๔๐๖	๓๒	๔.๒๘	๖.๙๙	๕.๐๐	๔.๙๕	๖,๑๗๙
๙.วชิราลงกรณ	๔,๐๐๘	๔๕	๙๙๖	๑๗	๘.๐๔	๗.๖๖	๕.๐๗	๗.๑๐	๖,๙๙๒
๑๐.ขุนด่านปราการชล	๕๔	๒๔	๕๐	๒๓	๑.๘๔	๑.๒๕	๐.๔๐	๐.๔๐	๑๗๒
๑๑.รัชชประภา	๔,๒๖๓	๗๖	๒,๙๑๒	๖๗	๒๗.๘๕	๕๓.๗๒	๐.๐๐	๑๒.๓๗	๒,๓๕๗
๑๒.บางกลาง	๑,๐๕๕	๗๓	๗๗๙	๖๖	๕.๓๘	๕.๕๒	๑๐.๓๒	๑๐.๐๑	๖๑๙

๕. สถานการณ์น้ำในประเทศ ณ วันที่ ๕ - ๙ มิถุนายน ๒๕๖๐ (ที่มา: กรมชลประทาน)

สถานี	แม่น้ำ	อำเภอ	จังหวัด	ระดับตลิ่ง (ม.รทก.)	ระดับน้ำ (ม.รทก.)					แนวโน้ม
					จันทร์	อังคาร	พุธ	พฤหัสบดี	ศุกร์	
					๕ มิ.ย.	๖ มิ.ย.	๗ มิ.ย.	๘ มิ.ย.	๙ มิ.ย.	
P.๑	ปิง	เมือง	เชียงใหม่	๓.๗๐	๑.๒๙	๑.๒๗	๑.๒๓	๑.๒๗	๑.๔๓	เพิ่มขึ้น
W.๑C	วัง	เมือง	ลำปาง	๕.๒๐	-๐.๔๙	๐.๔๐	๐.๓๘	๐.๔๐	๐.๔๔	เพิ่มขึ้น
Y.๑๖	ยม	บางระกำ	พิษณุโลก	๑.๕๔	๖.๓๐	๖.๓๒	๖.๓๐	๖.๒๗	๕.๕๔	ลดลง
N.๗A	น่าน	เมือง	พิจิตร	๑๐.๗๘	๒.๘๘	๒.๗๘	๒.๗๖	๒.๗๖	๒.๘๕	ลดลง
C.๑๓	เจ้าพระยา	สรรพยา	ชัยนาท	๑๖.๓๔	๑๐.๔๒	๑๖.๗๘	๑๖.๗๘	๑๖.๗๐	๑๖.๗๐	ทรงตัว
M.๖A	มูล	สตึก	บุรีรัมย์	๖.๐๐	๔.๐๑	๔.๑๑	๔.๒๑	๔.๒๗	๔.๓๘	เพิ่มขึ้น
M.๗	มูล	เมือง	อุบลราชธานี	๗.๐๐	๔.๓๑	๔.๒๓	๔.๓๓	๔.๒๖	๔.๑๔	ลดลง
M.๑๙๑	ลำตะคอง	เมือง	นครราชสีมา	๓.๐๐	๑.๐๐	๐.๙๒	๑.๐๐	๐.๙๒	๑.๐๒	เพิ่มขึ้น
M.๑๕๙	ลำชี	จอมพระ	สุรินทร์	๑๑.๓๐	๓.๓๕	๔.๐๓	๓.๕๐	๓.๔๐	***	***
M.๙๕	ลำเสียวใหญ่	สุวรรณภูมิ	ร้อยเอ็ด	๓.๒๐	๒.๘๕	๒.๗๗	๒.๔๑	๒.๑๕	๒.๐๐	ลดลง
X.๖๔	คลองท่าแซะ	ท่าแซะ	ชุมพร	๑๗.๑๓	๗.๙๙	๘.๒๔	๘.๒๔	๘.๓๓	๘.๒๖	ลดลง
X.๑๔๙	คลองกลาย	นบพิตำ	นครศรีธรรมราช	๓๓.๙๖	๒๙.๒๐	๒๙.๑๑	๒๙.๑๕	๒๙.๑๑	๒๙.๒๐	เพิ่มขึ้น
X.๒๗๔	แม่น้ำโก-ลก	แว้ง	นราธิวาส	๒๒.๔๐	๑๘.๘๐	๑๙.๐๘	๑๘.๘๐	๑๘.๗๐	๑๘.๖๕	ลดลง
X.๓๗A	แม่น้ำตาปี	พระแสง	สุราษฎร์ธานี	๑๐.๗๖	๘.๐๘	๗.๘๑	๘.๓๖	๘.๘๐	๘.๘๘	เพิ่มขึ้น

*** ยังไม่ได้รับรายงาน

๖. สถานการณ์น้ำในพื้นที่ลุ่มน้ำโขง ณ วันที่ ๗ มิถุนายน ๒๕๖๐ (ที่มา: MRC: Mekong River Commission)

สถานี	ระดับตลิ่ง(เมตร)	ระดับน้ำ (เมตร)	ต่ำกว่าระดับตลิ่ง (เมตร)	แนวโน้ม
อ.เชียงแสน จ.เชียงราย	๑๒.๘๐	๒.๖๑	๑๐.๑๙	ลดลง
อ.เชียงคาน จ.เลย	๑๖.๐๐	๔.๗๖	๑๑.๒๔	ลดลง
อ.เมือง จ.หนองคาย	๑๒.๒๐	๒.๔๖	๙.๗๔	ลดลง
อ.เมือง จ.นครพนม	๑๒.๐๐	๓.๕๗	๘.๔๓	เพิ่มขึ้น
อ.เมือง จ.มุกดาหาร	๑๒.๕๐	๓.๕๐	๙.๐๐	ลดลง
อ.โขงเจียม จ.อุบลราชธานี	๑๔.๕๐	๔.๔๗	๑๐.๐๓	ลดลง

๖. สถานการณ์เตือนภัย Early Warning ณ วันที่ ๙ มิถุนายน ๒๕๖๐ (ที่มา: สำนักวิจัย พัฒนาและอุทกวิทยา กรมทรัพยากรน้ำ)

[เวลา ๑๕.๐๐ น.(เมื่อวาน) - ๐๘.๐๐ น. (วันนี้)]

การแจ้งเตือน	สถานี	การแจ้งเตือน
เตือนสีแดง (อพยพ)	-	-
เตือนสีเหลือง (เตือนภัย)	บ้านแม่ป๋อกใน ต.ศรีวิชัย อ.สี จ.ลำพูน บ้านหินกอง ต.วังโดนค อ.นายายอาม จ.จันทบุรี	ปริมาณฝนสะสม ๑๒ ชั่วโมง ๑๐๑.๐ มิลลิเมตร ปริมาณฝนสะสม ๑๒ ชั่วโมง ๑๙๑.๐ มิลลิเมตร
เตือนสีเขียว (เฝ้าระวัง)	บ้านแสนขัน* ต.ป้อทอง อ.ทองแสนขัน จ.อุดรดิตถ์ บ้านซัดตะแบก ต.ยางสาว อ.วิเชียรบุรี จ.เพชรบูรณ์ บ้านเทพนา ต.บ้านไร่ อ.เทพสถิต จ.ชัยภูมิ บ้านกุดต่อเรือ ต.ทรายขาว อ.วังสะพุง จ.เลย บ้านคลองกะพง ต.เขาบายศรี อ.ท่าใหม่ จ.จันทบุรี	ระดับน้ำ ๕.๐๓ เมตร ระดับวิกฤต ๖.๐๐ เมตร ปริมาณฝนสะสม ๑๒ ชั่วโมง ๘๙.๕ มิลลิเมตร ปริมาณฝนสะสม ๑๒ ชั่วโมง ๘๓.๐ มิลลิเมตร ระดับน้ำ ๓.๕๙ เมตร ระดับวิกฤต ๕.๕๐ เมตร ปริมาณฝนสะสม ๑๒ ชั่วโมง ๑๐๑.๐ มิลลิเมตร

*ได้รับข้อมูลจากทางSocial Media โดยโปรแกรม Line ศูนย์อุทกภัย ทน.

๗. สถานการณ์ธรณีพิบัติ ณ วันที่ ๗ มิถุนายน ๒๕๖๐ (ที่มา : กรมทรัพยากรธรณี)

ประกาศเฝ้าระวังดินถล่ม **จ.ระนอง** (อำเภอเมือง ละอุ่น กะเปอร์) **จ.พังงา** (อำเภอท้ายเหมือง ตะกั่วป่า คุระบุรี) **จ.ชุมพร** (อำเภอหลังสวน พะโต๊ะ ละแม)

๘.เหตุการณ์วิกฤตน้ำปัจจุบัน ณ วันที่ ๘ มิถุนายน ๒๕๖๐ [เวลา ๐๘.๐๐ น. - ๑๕.๐๐ น. (วันนี้)]

ศูนย์ข่าวเชียงใหม่ - จังหวัดเชียงใหม่แจ้งเตือนประชาชนเตรียมรับมือฝนตกหนัก ระหว่าง ๗-๑๐ มิถุนายน ๒๕๖๐ เปิดเดินเครื่องสูบน้ำทุกสถานีในพื้นที่ที่เคยประสบปัญหาน้ำท่วมขังและที่ลุ่มต่ำเขตเทศบาลนครเชียงใหม่

จ.จันทบุรี - หลายหน่วยงานจังหวัดจันทบุรี ร่วมกันการบูรณาการชุดลอกทางระบายน้ำ และติดตั้งเครื่องสูบน้ำขนาดใหญ่ เพื่อป้องกันน้ำท่วมถนนสายสุขุมวิท และถนนเข้าหมู่บ้านพลับพลา หลังเกิดน้ำท่วมขังซ้ำซาก

๙. สถานการณ์อุทกภัย ณ วันที่ ๙ มิถุนายน ๒๕๖๐ (ที่มา :กรมป้องกันและบรรเทาสาธารณภัย)

การประกาศเขตการให้ความช่วยเหลือผู้ประสบภัยพิบัติกรณีฉุกเฉิน (อุทกภัย) ตามระเบียบกระทรวงการคลังว่าด้วยเงินอุดหนุนราชการเพื่อช่วยเหลือผู้ประสบภัยพิบัติกรณีฉุกเฉิน พ.ศ. ๒๕๕๖

ที่	จังหวัด	จำนวน				รายชื่ออำเภอที่ประกาศเขตฯ
		อำเภอ	ตำบล	หมู่บ้าน	ชุมชน	
๑	พะเยา	๕	๒๑	๑๘๓	๗	เมือง จุน ภูซาง เชียงคำ ภูกามยาว
๒	พิษณุโลก	๘	๔๗	๒๗๑	-	ชาติตระการ เนินมะปราง นครไทย เมือง พรหมพิราม วังทอง บางระกำ บางกระทุ่ม
๓	อุดรดิตถ์	๖	๒๖	๑๓๔	-	ลับแล พิษณุ เมือง ท่าปลา ทองแสนขัน ตรอน
๔	กำแพงเพชร	๒	๒๕	๒๘๗	-	พรานกระต่าย เมือง
๕	อุดรธานี	๓	๑๐	๔๘	๗	หนองแสง น้ำโสม นาูง
๖	สุโขทัย	๙	๖๘	๕๕๕	๑๒	เมือง ศรีสขนาลัย ทุ่งเสลี่ยม สวรรคโลก บ้านด่านลานหอย ศรีสำโรง ศิริมาส กงไกรลาส ศรีนคร
๗	นครศรีธรรมราช	๑	๑	๒	-	ฉวาง
๘	สุพรรณบุรี	๔	๕๑	๓๖๔	-	สองพี่น้อง บางปลาม้า อู่ทอง เมือง
๙	เชียงใหม่	๑๐	๒๓	๑๓๐	-	อมก๋อย สันทราย หางดง ไชยปราการ เชียงดาว แม่ฮาย จอมทอง ดอยสะเก็ด เวียงแหง ดอยเต่า
๑๐	เลย	๒	๘	๔๕	-	ด่านซ้าย วังสะพุง
๑๑	ลำปาง	๑	๒	๖	-	เมืองปาน
๑๒	สุราษฎร์ธานี	๑	๒	๖	-	เวียงสระ
๑๓	ลำพูน	๒	๕	๒๘	-	บ้านโฮ่ง ลี้
๑๔	ระนอง	๑	๑	๑	-	เมืองฯ
๑๕	ชลบุรี	๑	๑๔	๘๗	-	พนัสนิคม
๑๖	ขอนแก่น	๖	๑๙	๑๒๘	-	โนนศิลา ภูผาม่าน หนองเรือ หนองนาคำ บ้านไผ่ ชุมแพ
รวม ๑๖ จังหวัด		๗๒	๓๘๖	๒,๗๕๒	๒๖	

๑๐. การเตรียมความพร้อมรับมือสถานการณ์ภัยแล้ง (กรมทรัพยากรน้ำ)

การช่วยเหลือพื้นที่ประสบปัญหาภัยแล้งโดยกรมทรัพยากรน้ำ ระหว่างวันที่ ๑ ตุลาคม ๒๕๕๙ - วันที่ ๒๖ พฤษภาคม ๒๕๖๐ โดยสูบน้ำจากแหล่งน้ำธรรมชาติไปเติมในแหล่งน้ำสำหรับอุปโภคบริโภคจำนวน ๒๙ จังหวัด ๘๒ จุด ปริมาณการสูบน้ำ ๑๙,๐๗๐,๘๕๐ ลบ.ม. และปริมาณแจกจ่ายน้ำ ๑,๗๐๒,๔๖๒ ลิตร มีประชากรได้รับประโยชน์ ๔๙,๒๐๓ ครัวเรือน ๑๘๔,๑๖๓ คน

หน่วย ดำเนินงาน	จังหวัด	จุดดำเนินการ (แห่ง)	ปริมาณสูบน้ำ (ลบ.ม.)	ปริมาณ แจกจ่ายน้ำ	ประโยชน์ที่ได้รับ	
					ครัวเรือน	ประชากร
สทภ.๑	ลำปาง	๑	-	๒๒,๓๑๔	๓๗๐	๑,๑๓๐
	กำแพงเพชร	๑	-	๘,๗๖๕.๐๐	๔๔๐.๐๐	๑,๓๒๐.๐๐
	เขียงราย	๒	-	๑๐,๑๙๔	๔๑๓	๑,๒๓๙
	แม่ฮ่องสอน	๒	๒๙๔,๐๐๐	๑๕,๑๕๐	๓,๒๓๔	๑๒,๓๑๕
	เชียงใหม่	๑	-	๑๒,๘๕๗	๓๕๐	๑,๐๕๐
สทภ.๒	สระบุรี	๒	๔๖๙,๘๐๐	๓๔๒,๐๐๐	๓,๑๒๕	๑๐,๒๖๓
	นครสวรรค์	๓	๘,๓๖๒,๔๔๐	๑๗๔,๐๐๐	๖๐๙	๒,๑๘๕
	อุทัยธานี	๑	๓๔๕,๐๖๐	-	๑๕๐	๖๐๐
	สิงห์บุรี	๑	๑๘๙,๕๔๐	-	๗๐	๔๐๐
สทภ.๓	อุดรธานี	๕	๓๗๓,๗๐๐	-	๒,๐๒๑	๘,๖๕๐
	นครพนม	๑	๗๘,๗๕๐	-	๓๓๐	๑,๕๐๐
	สกลนคร	๑	๓๖๒,๘๘๐	-	๗๒๒	๒,๕๘๓
สทภ.๔	ขอนแก่น	๑๒	๘๒๘,๕๔๐	-	๕,๔๔๗	๑๘,๔๒๑
หน่วย ดำเนินงาน	จังหวัด	จุดดำเนินการ (แห่ง)	ปริมาณสูบน้ำ (ลบ.ม.)	ปริมาณ แจกจ่ายน้ำ	ประโยชน์ที่ได้รับ	
สทภ.๔	ชัยภูมิ	๑	๔๕,๐๐๐	-	๑๖๓	๗๔๑
	ร้อยเอ็ด	๑	๒๕,๐๐๐	-	๑๖๕	๖๖๐
	มหาสารคาม	๑	๑๐๒,๐๖๐	-	๓๘๗	๙๗๒
	กาฬสินธุ์	๑	๖๐,๐๐๐	-	๑๔๑	๔๘๕
สทภ.๕	นครราชสีมา	๑๓	๙๕๕,๘๘๐	-	๒,๕๖๑	๙,๘๘๗
	บุรีรัมย์	๓	๔๙๒,๓๐๐	-	๑,๓๖๕	๖,๐๖๙
สทภ.๖	สระแก้ว	๙	๒,๐๘๓,๕๖๐	-	๑๕,๗๐๔	๖๐,๙๓๑
	ปราจีนบุรี	๖	๑,๓๙๒,๖๔๐	-	๓,๔๒๒	๑๐,๙๔๙
	นครนายก	๑	๘๙,๖๐๐	-	๒๑๖	๘๐๓
สทภ.๗	ราชบุรี	๖	๑,๘๒๓,๐๔๐	-	๒,๑๐๐	๕,๗๖๐
	สุพรรณบุรี	๒	๑๐๒,๐๖๐	-	๓๓๐	๑,๓๒๗
สทภ.๙	แพร่	๑	๔๑๗,๐๐๐	-	๕๘	๒๓๒
	อุดรดิตถ์	๐	-	๙๒๕,๑๘๒	๓,๔๓๖	๑๕,๗๙๙
สทภ.๑๑	อำนาจเจริญ	๑	๓๔,๐๐๐	-	๒๒๐	๑,๐๑๐
	ยโสธร	๒	๘๗,๐๐๐	-	๑,๑๒๗	๔,๖๗๔
	อุบลราชธานี	๑	๕๗,๐๐๐	๑๙๒,๐๐๐	๕๒๗	๒,๒๐๘
รวม	๒๙ จังหวัด	๘๒	๑๙,๐๗๐,๘๕๐	๑,๗๐๒,๔๖๒	๔๙,๒๐๓	๑๘๔,๑๖๓

๑๑. การคาดหมายลักษณะอากาศ ๗ วันข้างหน้า (ระหว่างวันที่ ๙ - ๑๔ มิถุนายน ๒๕๖๐)

ในช่วงวันที่ ๘ - ๙ มิ.ย. ทั่วทุกภาคของประเทศไทยมีฝนตกหนักบางพื้นที่ โดยเฉพาะภาคเหนือ ภาคตะวันออกเฉียงเหนือ ภาคกลาง และภาคตะวันออก สำหรับบริเวณทะเลอันดามันมีคลื่นสูง ๒-๓ เมตร

ในช่วงวันที่ ๑๐ - ๑๔ มิ.ย. ประเทศไทยจะมีฝนลดลง แต่บริเวณภาคเหนือ และภาคตะวันออกเฉียงเหนือตอนบน ยังคงมีฝนมากกว่าภาคอื่นๆ ส่วนคลื่นลมบริเวณทะเลอันดามันและอ่าวไทยตอนบนจะมีกำลังอ่อนลง

จึงเรียนมาเพื่อโปรดทราบ

นายวรศาสน์ อภัยพงษ์
อธิบดีกรมทรัพยากรน้ำ