



# รายงานการเฝ้าระวังติดตามสถานการณ์น้ำและความช่วยเหลือ ศูนย์ปฏิบัติการทรัพยากรธรรมชาติและสิ่งแวดล้อม (ด้านทรัพยากรน้ำ) กระทรวงทรัพยากรธรรมชาติและสิ่งแวดล้อม



กองวิเคราะห์และประเมินสถานการณ์น้ำ กรมทรัพยากรน้ำ

โทรศัพท์ ๐ ๒๒๓๑ ๖๐๐๐ ต่อ ๖๔๔๕ โทรสาร ๐ ๒๒๔๘ ๖๖๒๙ www.dwr.go.th IDLine: mekhalawoc Email: mekhala@dwr.mail.go.th

รายงานฉบับที่ ๔๕๘/๒๕๖๗

เวลา ๑๕.๐๐ น.

วันที่ ๑๓ กันยายน ๒๕๖๗

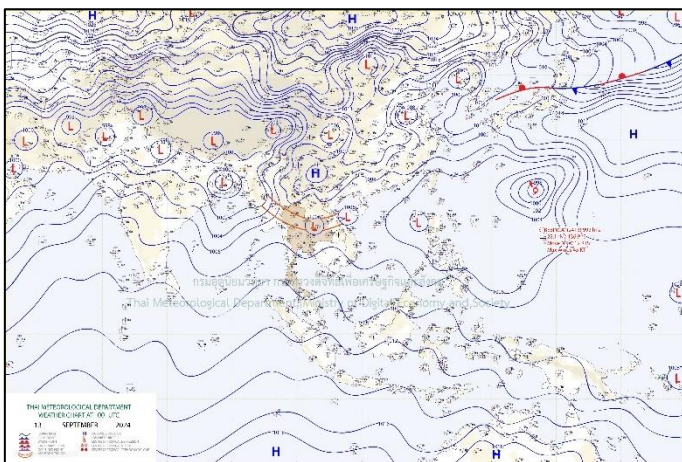
เรียน รมว.ทส. เลขาธิการ รมว.ทส. ที่ปรึกษา รมว.ทส. ปกท.ทส. รอง ปกท.ทส. อทน. อทบ. และหน่วยงานที่เกี่ยวข้อง

## ๑. สภาวะอากาศ เวลา ๑๑.๐๐ น. (กรมอุตุนิยมวิทยา)

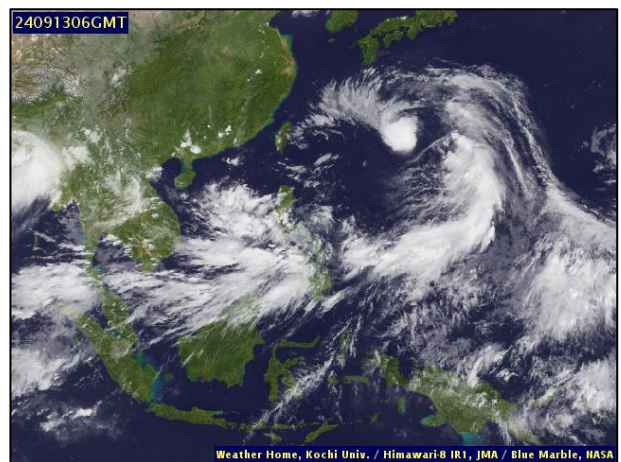
พยากรณ์อากาศ ๒๔ ชั่วโมงข้างหน้า ร่องมรสุมพาดผ่านภาคเหนือ และภาคตะวันออกเฉียงเหนือตอนบน เข้าสู่หย่อมความกดอากาศต่ำบริเวณอ่าวตังเกี๋ย ประกอบกับมรสุมตะวันตกเฉียงใต้กำลังปานกลางยังคงพัดปกคลุมทะเลอันดามัน ประเทศไทย และอ่าวไทย ในขณะที่มีหย่อมความกดอากาศต่ำปกคลุมภาคตะวันออกเฉียงเหนือตอนบน ลักษณะเช่นนี้ทำให้ประเทศไทยมีฝนตกหนักบางแห่ง โดยมีฝนตกหนักมากบางพื้นที่ในภาคตะวันออกเฉียงเหนือ ภาคตะวันออก และภาคใต้ฝั่งตะวันตก ขอให้ประชาชนในบริเวณดังกล่าวระวังอันตรายจากฝนตกหนักถึงหนักมากและฝนที่ตกสะสมซึ่งอาจทำให้เกิดน้ำท่วมฉับพลันและน้ำป่าไหลหลาก โดยเฉพาะพื้นที่ลาดเชิงเขาใกล้ทางน้ำไหลผ่านและพื้นที่ลุ่มไว้ด้วย

สำหรับคลื่นลมบริเวณทะเลอันดามันและอ่าวไทยมีกำลังปานกลาง โดยทะเลอันดามันตั้งแต่จังหวัดพังงาขึ้นมามีคลื่นสูงประมาณ ๒ เมตร ส่วนทะเลอันดามันตั้งแต่จังหวัดภูเก็ตลงไปและอ่าวไทยมีคลื่นสูง ๑-๒ เมตร บริเวณที่มีฝนฟ้าคะนองคลื่นสูงมากกว่า ๒ เมตร ขอให้ชาวเรือในบริเวณดังกล่าวเดินเรือด้วยความระมัดระวัง และหลีกเลี่ยงการเดินเรือในบริเวณที่มีฝนฟ้าคะนอง

ในช่วงวันที่ ๑๔-๑๗ ก.ย. ๖๗ ร่องมรสุมจะเลื่อนลงมาพาดผ่านภาคเหนือตอนล่าง ภาคกลางตอนบน และภาคตะวันออกเฉียงเหนือ ในขณะที่มรสุมตะวันตกเฉียงใต้กำลังปานกลางที่พัดปกคลุมทะเลอันดามัน ประเทศไทย และอ่าวไทย จะมีกำลังแรงขึ้นเป็นกำลังค่อนข้างแรง ลักษณะเช่นนี้ทำให้ประเทศไทยจะมีฝนเพิ่มขึ้นและมีฝนตกหนักถึงหนักมากบางแห่ง สำหรับคลื่นลมบริเวณทะเลอันดามันและอ่าวไทยตอนบนจะมีกำลังค่อนข้างแรง โดยมีคลื่นสูง ๒-๓ เมตร บริเวณที่มีฝนฟ้าคะนองคลื่นสูงมากกว่า ๓ เมตร ส่วนอ่าวไทยตอนล่างมีคลื่นสูงประมาณ ๒ เมตร บริเวณที่มีฝนฟ้าคะนองคลื่นสูงมากกว่า ๒ เมตร

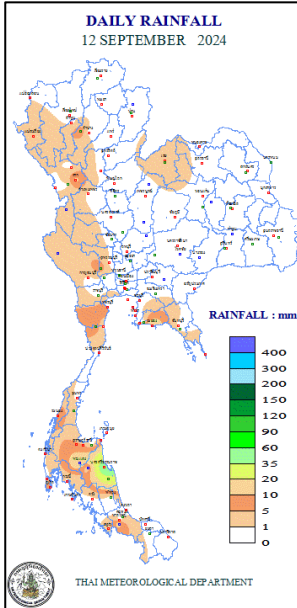


แผนที่อากาศ วันที่ ๑๓ ก.ย. ๒๕๖๗ เวลา ๐๗.๐๐ น.



ภาพถ่ายดาวเทียม วันที่ ๑๓ ก.ย. ๒๕๖๗ เวลา ๑๓.๐๐ น.

๒. ปริมาณฝนสะสม ณ เวลา ๐๗.๐๐ น.(เมื่อวาน) - ๐๗.๐๐ น.(วันนี้) (กรมอุตุนิยมวิทยา)



จุดตรวจวัด	ปริมาณฝน (มม.)
จ.บึงกาฬ	๑๑๒.๐
จ.นครศรีธรรมราช	๕๕.๓
จ.สตูล	๔๙.๕
จ.ปทุมธานี (สภษ.)	๔๓.๒
จ.กรุงเทพฯ (สนามบินดอนเมือง)	๓๙.๖
จ.นครนายก	๓๕.๔
จ.ภูเก็ต (ศูนย์ฯ)	๓๐.๕

๓. ปริมาณฝนสะสมของพื้นที่ลาดเชิงเขา ๑๒ ชม. ที่ผ่านมา (กรมทรัพยากรน้ำ)

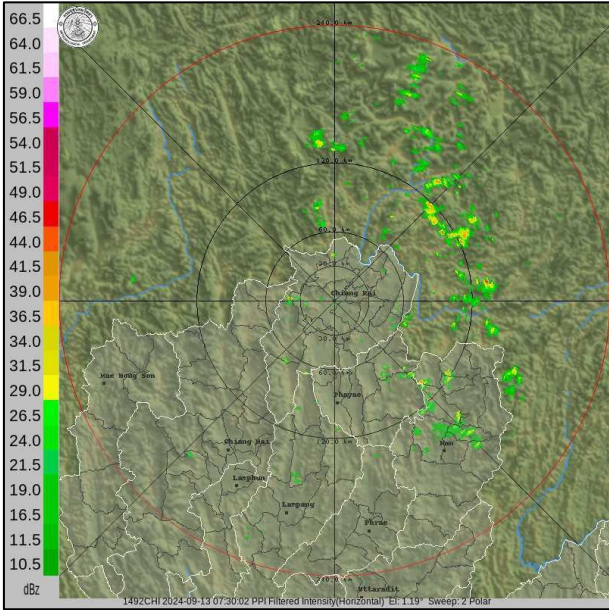
รหัสสถานี	จุดตรวจวัด	ปริมาณฝน (มม./๑๒ ชม.)
STN๑๐๐๑	บ้านซับแม็ก ต.หนองน้ำใส อ.วัฒนานคร จ.สระแก้ว	๑๒๗.๕
STN๑๑๔๖	บ้านดอย ต.โชคชัย อ.ดอยหลวง จ.เชียงราย	๙๐.๕
STN๑๘๕๔	บ้านดอยงาม ต.เวียงห้า อ.พาน จ.เชียงราย	๘๒.๐
STN๐๐๔๗	บ้านแม่แอบ ต.บ้านแซว อ.เชียงแสน จ.เชียงราย	๘๑.๕
STN๐๖๒๗	บ้านสา ต.ทุ่งกล้วย อ.ภูซาง จ.พะเยา	๗๒.๐
STN๐๑๕๖	บ้านน้ำหრა ต.ทำนุ้ย อ.ควนกาหลง จ.สตูล	๖๙.๕
STN๐๓๒๓	บ้านตาดซ้อ ต.เขาแก้ว อ.เชียงคาน จ.เลย	๖๖.๕
STN๑๑๔๕	บ้านศรีบุญเรือง ต.หนองป่าก่อ อ.ดอยหลวง จ.เชียงราย	๕๘.๐
STN๑๓๘๑	บ้านห้วยไคร้ลานทอง ต.เวียง อ.เทิง จ.เชียงราย	๕๗.๐
STN๐๙๔๔	บ้านวังทอง ต.วังชมพู อ.เมืองเพชรบูรณ์ จ.เพชรบูรณ์	๕๔.๕

๔. ค่าความชื้นในดิน (กรมทรัพยากรน้ำ/คณะกรรมการแม่น้ำโขง)

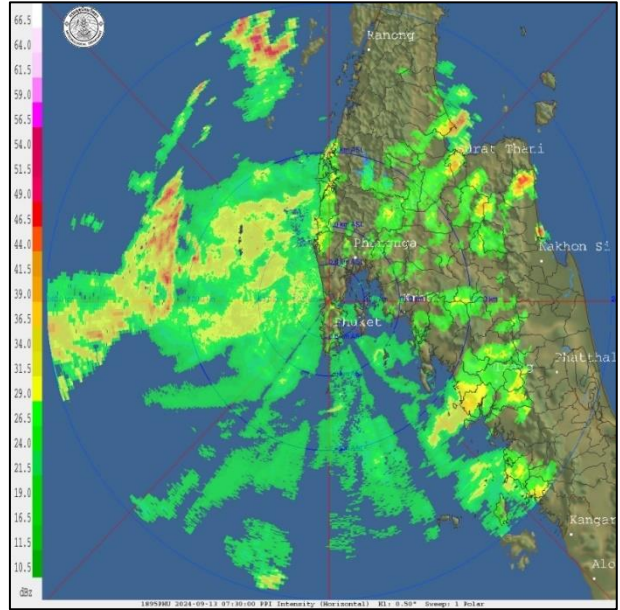
ภูมิภาค	ค่าความชื้นในดิน [-] ๑๘ ก.ค. ๖๗	ค่าความชื้นในดิน [-] ๑๘ ส.ค. ๖๗	แนวโน้ม
เหนือ	ค่าความชื้นในดินน้อย	ค่าความชื้นในดินมากที่สุด	เพิ่มขึ้น
กลาง	ค่าความชื้นในดินมาก	ค่าความชื้นในดินมาก	เพิ่มขึ้น
ตะวันออกเฉียงเหนือ	ค่าความชื้นในดินมาก	ค่าความชื้นในดินมาก	เพิ่มขึ้น
ตะวันออก	ค่าความชื้นในดินปานกลาง	ค่าความชื้นในดินมาก	เพิ่มขึ้น
ตะวันตก	ค่าความชื้นในดินน้อย	ค่าความชื้นในดินมาก	เพิ่มขึ้น
ใต้	ค่าความชื้นในดินปานกลาง	ค่าความชื้นในดินมาก	เพิ่มขึ้น

หมายเหตุ : ค่าความชื้นในดิน ๕ ระดับ มากสุด มาก ปานกลาง น้อย น้อยสุด

**๕. เรดาร์ตรวจอากาศ ณ วันที่ ๑๓ กันยายน ๒๕๖๗ (กรมอุตุนิยมวิทยา)**



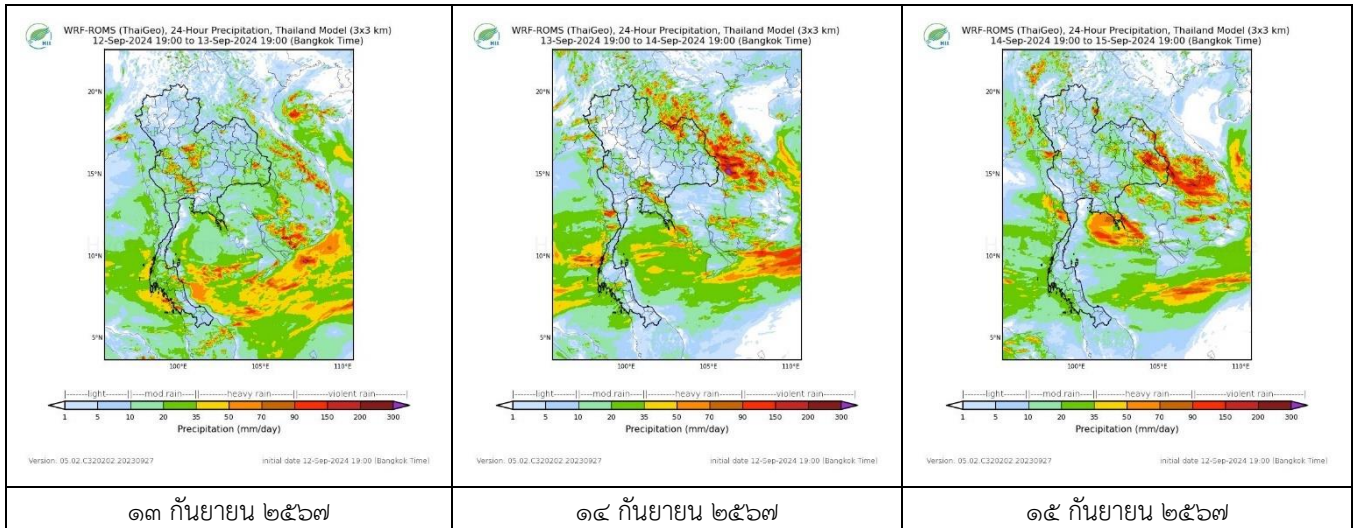
สถานีเชียงใหม่ เวลา ๑๔.๓๐ น.



สถานีภูเก็ต เวลา ๑๔.๓๐ น.

จากเรดาร์ตรวจอากาศพบกลุ่มเมฆฝนบริเวณภาคเหนือของประเทศไทย

**๖. แผนภาพคาดการณ์ฝนล่วงหน้า ๓ วัน (สถาบันสารสนเทศทรัพยากรน้ำ (องค์การมหาชน))**



**๗. สถานการณ์น้ำในแหล่งเก็บกักน้ำ ณ วันที่ ๑๓ กันยายน ๒๕๖๗ (กรมชลประทาน กรมทรัพยากรน้ำ และสทช.)**

๗.๑ ปริมาณน้ำในอ่างฯ ๔๗,๔๕๓ ล้าน ลบ.ม. คิดเป็นร้อยละ ๖๗ (ปริมาณน้ำใช้การได้ ๒๓,๙๑๔ ล้าน ลบ.ม. คิดเป็นร้อยละ ๕๐) ปริมาณน้ำในอ่างฯ เทียบกับปี ๒๕๖๖ (๔๑,๗๓๔ ล้าน ลบ.ม. คิดเป็นร้อยละ ๕๙ มากกว่าปี ๒๕๖๖ จำนวน ๕,๗๑๙ ล้าน ลบ.ม. ปริมาณน้ำไหลลงอ่างฯ จำนวน ๔๔๗.๖๒ ล้าน ลบ.ม. ปริมาณน้ำระบายจำนวน ๑๑๕.๖๖ ล้าน ลบ.ม. สามารถรับน้ำได้อีก ๒๓,๕๓๙ ล้าน ลบ.ม.

อ่างเก็บน้ำ	ความจุที่ รณก. (ล้าน ลบ.ม.)	ปริมาตร น้ำในอ่าง		ปริมาตร น้ำใช้การได้		ปริมาตร น้ำไหลลงอ่าง		ปริมาตร น้ำระบาย		ปริมาตรน้ำ รับได้อีก (ล้าน ม. <sup>๓</sup> ) (ความจุที่รณก- ปริมาตรน้ำ ปัจจุบัน)
		ปริมาตร (ล้าน ม. <sup>๓</sup> )	% น้ำ เก็บ กัก	ปริมาตร (ล้าน ม. <sup>๓</sup> )	% น้ำใช้ การ	วันนี้ (ล้าน ม. <sup>๓</sup> )	เมื่อวาน (ล้าน ม. <sup>๓</sup> )	วันนี้ (ล้าน ม. <sup>๓</sup> )	เมื่อวาน (ล้าน ม. <sup>๓</sup> )	
๑.ภูมิพล	๑๓,๔๖๒	๖,๗๘๑	๕๐	๒,๙๘๑	๓๑	๖๒.๖๘	๕๓.๓๘	๓.๐๐	๓.๐๐	๖,๖๘๑
๒.สิริกิติ์	๙,๕๑๐	๗,๗๗๒	๘๒	๔,๙๒๒	๗๔	๖๔.๗๑	๕๗.๕๕	๑๐.๐๐	๑๐.๐๓	๑,๗๓๘
๓.จุฬารัตน์	๑๖๔	๗๖	๔๗	๓๙	๓๑	๐.๓๕	๐.๑๘	๐.๐๐	๐.๐๐	๘๘
๔.อุบลรัตน์	๒,๔๓๑	๙๕๖	๓๙	๓๗๕	๒๐	๓๕.๐๖	๒๖.๔๕	๑๙.๐๒	๑๙.๐๒	๑,๔๗๕

๕.ลำปาง	๑,๙๘๐	๑,๒๗๖	๖๔	๑,๑๗๖	๖๓	๓๕.๓๒	๙.๐๑	๑๙.๐๒	๗.๙๕	๗๐๔
๖.สุรินทร์	๑,๙๖๖	๑,๒๘๓	๖๕	๔๕๒	๔๐	๑๗.๐๗	๒๓.๖๙	๕.๓๐	๑.๐๑	๖๘๓
๗.ป่าสักชลสิทธิ์	๙๖๐	๓๓๔	๓๕	๓๓๑	๓๕	๑๒.๙๗	๑๒.๙๕	๘.๖๘	๑๐.๔๓	๖๒๖
๘.ศรีนครินทร์	๑๗,๗๔๕	๑๓,๘๐๒	๗๘	๓,๕๓๗	๔๗	๕๙.๙๖	๖๔.๖๕	๖.๙๖	๗.๐๐	๓,๙๔๓
๙.วชิราลงกรณ	๘,๘๖๐	๗,๓๙๓	๘๓	๔,๓๘๑	๗๕	๙๐.๘๖	๑๒๕.๐๒	๒๐.๐๘	๒๐.๐๓	๑,๔๖๗
๑๐.ขุนด่านปราการชล	๒๒๔	๑๕๐	๖๗	๑๔๖	๖๖	๑.๘๒	๒.๔๐	๐.๙๑	๑.๑๒	๗๔
๑๑.รัชชประภา	๕,๖๓๙	๓,๔๘๒	๖๒	๒,๑๓๑	๕๐	๑๒.๖๑	๖.๖๒	๔.๒๐	๔.๙๔	๒,๑๕๗
๑๒.บางยาง	๑,๔๕๔	๗๑๐	๔๙	๔๓๔	๓๗	๒.๑๒	๓.๑๐	๓.๐๙	๓.๐๐	๗๔๔

๗.๒ อ่างเก็บน้ำขนาดกลาง ๔๓๕ แห่ง มีปริมาณน้ำ ๒,๙๕๑ ล้าน ลบ.ม. (๕๕%) ปริมาณน้ำใช้การ ๒,๕๔๙ ล้าน ลบ.ม. (๕๑%)

๗.๓ แหล่งน้ำในพื้นที่นอกเขตชลประทาน ๑๐๒,๐๙๙ แห่ง มีปริมาณน้ำรวม ๕,๖๑๓ ล้าน ลบ.ม. (๖๖%)

๗.๔ แหล่งน้ำขนาดเล็กนอกเขตชลประทาน ๒๗๓ แห่ง ตรวจวัดโดยกรมทรัพยากรน้ำ เริ่มต้นฤดูฝน มีปริมาณน้ำ ๒๐๗.๑ ล้าน ลบ.ม. (๕๔%) ปริมาณน้ำปัจจุบัน ๔๒๗.๘ ล้าน ลบ.ม. (๘๑%)

ภูมิภาค	จำนวน (แห่ง)	ปริมาณรวม (ล้าน ลบ.ม.)	ปริมาณน้ำ (ล้าน ลบ.ม.)							
			เดือน						ปัจจุบัน	
			ก.พ. ๒๕๖๗	มี.ค. ๒๕๖๗	เม.ย. ๒๕๖๗	พ.ค. ๒๕๖๗	มิ.ย. ๒๕๖๗	ก.ค. ๒๕๖๗	๑๓ ส.ค. ๖๗	ร้อยละ
เหนือ	๑๗,๒๔๙	๙๙๒	๘๖๘	๘๕๑	๕๙๖	๕๖๓	๕๗๐	๕๘๓	๖๒๖	๖๓
ตะวันออกเฉียงเหนือ	๕๔,๕๔๗	๔,๓๘๒	๓,๖๐๙	๓,๖๐๙	๒,๓๙๓	๒,๒๕๘	๒,๒๖๖	๒,๘๑๐	๒,๘๕๖	๖๕
กลาง	๑๖,๓๖๗	๑,๕๗๔	๘๕๕	๗๘๘	๕๘๒	๕๖๗	๕๓๘	๖๗๒	๗๒๒	๔๕
ตะวันออก	๗,๘๐๔	๙๙๒	๘๙๐	๘๙๐	๔๕๖	๔๘๓	๕๓๕	๗๗๔	๗๙๑	๗๙
ตะวันตก	๒,๕๐๖	๑๙๒	๙๙	๙๙	๕๐	๔๕	๔๒	๔๕	๔๗	๒๔
ใต้	๓,๖๒๖	๓๓๘	๒๘๕	๒๗๕	๒๐๓	๑๗๐	๑๕๒	๑๔๗	๑๔๖	๔๓
รวม	๑๐๒,๐๙๙.๐๐	๘,๔๗๐	๖,๖๐๖	๖,๕๑๒	๔,๒๘๐	๔,๐๘๖	๔,๑๐๓	๕,๐๓๑	๕,๑๘๘	๖๑

๘. สถานการณ์น้ำในประเทศ ณ วันที่ ๑๐ - ๑๓ กันยายน ๒๕๖๗ (กรมชลประทาน)

สถานี	แม่น้ำ	อำเภอ	จังหวัด	ระดับตลิ่ง (ม.รทก.)	ระดับน้ำ (ม.รทก.)				แนวโน้ม	เปรียบเทียบระดับตลิ่ง
					อังคาร	พุธ	พฤหัสบดี	ศุกร์		
					๑๐ ก.ย.	๑๑ ก.ย.	๑๒ ก.ย.	๑๓ ก.ย.		
P.๑	ปิง	เมือง	เชียงใหม่	๓.๗๐	๑.๘๓	๑.๘๔	๒.๑๙	๒.๒๓	เพิ่มขึ้น	- ๑.๔๗
W.๑C	วัง	เมือง	ลำปาง	๕.๒๐	๐.๕๖	๐.๕๔	๐.๔๗	๐.๑๘	ลดลง	- ๕.๐๒
Y.๑๖	ยม	บางระกำ	พิษณุโลก	๗.๓๐	๘.๘๘	๘.๖๓	***	***	***	***
N.๗A	น่าน	เมือง	พิจิตร	๙.๘๗	๗.๗๔	๗.๕๗	๗.๔๐	๗.๓๑	ลดลง	- ๒.๕๖
C.๒	เจ้าพระยา	เมือง	นครสวรรค์	๒๕.๗๐	๒๑.๑๖	๒๑.๐๑	๒๐.๘๙	๒๐.๘๖	ลดลง	- ๔.๘๔
C.๑๓	เจ้าพระยา	สรรพยา	ชัยนาท	๑๖.๓๔	๑๒.๘๒	๑๒.๖๔	๑๒.๔๖	๑๑.๙๑	ลดลง	- ๔.๔๓
M.๖A	มูล	สตึก	บุรีรัมย์	๗.๙๕	๑.๕๖	๑.๖๘	๑.๗๕	๑.๘๑	เพิ่มขึ้น	- ๖.๑๔
M.๑๙๑	ลำตะคอง	เมือง	นครราชสีมา	๓.๕๐	๑.๐๕	๑.๐๕	๑.๒๔	๑.๒๖	เพิ่มขึ้น	- ๒.๒๔
M.๗	มูล	เมือง	อุบลราชธานี	๗.๐๐	๓.๙๖	๓.๙๖	๔.๐๘	๔.๒๖	เพิ่มขึ้น	- ๒.๗๔
M.๖๙	ลำเซบก	โครงการพิเศษ	อุบลราชธานี	๙.๗๐	๓.๔๓	๓.๔๐	๓.๕๗	๓.๕๑	ลดลง	- ๖.๑๙
X.๖๔	คลองท่าแซะ	ท่าแซะ	ชุมพร	๑๗.๑๓	๗.๘๓	๗.๘๓	๗.๕๖	๗.๖๒	เพิ่มขึ้น	- ๙.๕๑
X.๑๔๙	คลองกลาย	นบพิตำ	นครศรีธรรมราช	๓๓.๙๖	๒๗.๑๐	๒๗.๐๙	๒๗.๐๗	๒๗.๐๙	เพิ่มขึ้น	- ๖.๘๗
X.๒๗๔	แม่น้ำโก-ลก	แว้ง	นราธิวาส	๒๓.๕๐	๑๘.๓๓	๑๘.๒๙	๑๘.๒๗	๑๘.๒๔	ลดลง	- ๕.๒๖
X.๓๗A	แม่น้ำตาปี	พระแสง	สุราษฎร์ธานี	๑๑.๗๐	๗.๐๘	๖.๘๒	๖.๕๘	๖.๓๑	ลดลง	- ๕.๓๙

\*\*\* ยังไม่ได้รับรายงาน

### ๙. สถานการณ์น้ำในพื้นที่ลุ่มน้ำโขง ณ วันที่ ๑๓ กันยายน ๒๕๖๗ (คณะกรรมการแม่โขง)

สถานี	ระดับอ้างอิง (ม.รทก.)	ระดับตลิ่ง (ม.)	ระดับน้ำ (ม.)					เปรียบเทียบระดับตลิ่ง (ม.)	ผลต่างของระดับน้ำ (ม.)		แนวโน้ม
			๙ ก.ย.	๑๐ ก.ย.	๑๑ ก.ย.	๑๒ ก.ย.	๑๓ ก.ย.		๓ วันย้อนหลัง	๕ วันย้อนหลัง	
อ.เชียงแสน จ.เชียงราย	๓๕๗.๑๑๐	๑๒.๘๐	๔.๓๖	๕.๕๒	๘.๗๓	๙.๗๑	๙.๓๓	-๓.๔๗	๐.๖๐	๔.๙๗	ลดลง
อ.เชียงคาน จ.เลย	๑๙๔.๑๑๘	๑๖.๐๐	๑๑.๒๘	๑๒.๖๒	๑๓.๗๖	๑๕.๖๑	๑๖.๒๙	๐.๒๙	๒.๕๓	๕.๐๑	เพิ่มขึ้น
อ.เมือง จ.หนองคาย	๑๕๓.๖๔๘	๑๒.๒๐	๘.๘๓	๙.๒๘	๑๐.๗๒	๑๑.๘๕	๑๓.๑๐	๐.๙	๒.๓๘	๔.๒๗	เพิ่มขึ้น
อ.เมือง จ.นครพนม	๑๓๒.๖๘๐	๑๒.๐๐	๘.๙๖	๘.๙๑	๙.๐๕	๙.๔๙	๑๐.๑๑	-๑.๘๙	๑.๐๖	๑.๑๕	เพิ่มขึ้น
อ.เมือง จ.มุกดาหาร	๑๒๔.๒๑๙	๑๒.๕๐	๘.๕๘	๘.๓๖	๘.๕๒	๘.๘๒	๙.๓๗	-๓.๑๓	๐.๘๕	๐.๗๙	เพิ่มขึ้น
อ.โขงเจียม จ.อุบลราชธานี	๘๙.๐๓๐	๑๔.๕๐	๙.๘๔	๙.๖๑	๙.๕๕	๙.๙๑	๑๐.๕๐	-๔	๑.๐๕	๐.๖๖	เพิ่มขึ้น

\*\*\*ไม่มีสถานการณ์

### ๑๐. สถานการณ์เตือนภัย Early Warning ณ วันที่ ๑๓ กันยายน ๒๕๖๗ (กรมทรัพยากรน้ำ)

การแจ้งเตือน	สถานี	การแจ้งเตือน	ช่วงเวลา
<b>เตือนสีแดง (อพยพ)</b>	บ้านสาคุ ตำบลสาคุ อำเภอกลาง จังหวัดอุบลราชธานี บ้านพุ่มสาร ตำบลเทพกระษัตรี อำเภอกลาง จังหวัดอุบลราชธานี บ้านบางตีบ ตำบลบางวัน อำเภอคุรุบุรี จังหวัดพังงา	ปริมาณฝนสะสม ๑๒ ชั่วโมง ๑๑๐.๕ มิลลิเมตร ปริมาณฝนสะสม ๑๒ ชั่วโมง ๑๐๗.๕ มิลลิเมตร ปริมาณฝนสะสม ๑๒ ชั่วโมง ๑๔๖.๕ มิลลิเมตร	๑๓ ก.ย.๖๗/๑๒.๐๓ น. ๑๓ ก.ย.๖๗/๑๒.๑๐ น. ๑๓ ก.ย.๖๗/๑๔.๔๖ น.
<b>เตือนสีเหลือง (เตือนภัย)</b>	บ้านดอยงาม ตำบลเวียงห้า อำเภอพาน จังหวัดเชียงราย บ้านโพธิ์เตี้ย ตำบลท่าข้าม อำเภอชนแดน จังหวัดเพชรบูรณ์	ปริมาณฝนสะสม ๑๒ ชั่วโมง ๙๘.๐ มิลลิเมตร ค่าระดับน้ำ ๕.๐๑ เมตร ระดับวิกฤติ ๖.๐๐ เมตร	๑๓ ก.ย.๖๗/๐๐.๔๑ น. ๑๓ ก.ย.๖๗/๐๑.๑๓ น.
<b>เตือนสีเขียว (เฝ้าระวัง)</b>	บ้านซันแม็ก ตำบลหนองน้ำใส อำเภอวัฒนานคร จังหวัดสระแก้ว บ้านย่านมะพร้าว ตำบลกะเปา อำเภอสรรคบุรี จ.สุพรรณบุรี บ้านแม่แอบ ตำบลบ้านแซว อำเภอเชียงแสน จังหวัดเชียงราย บ้านโกตา ตำบลกำแพง อำเภอละงู จังหวัดสตูล บ้านบางหวาน ตำบลกลมา อำเภอเกาะกูด จังหวัดภูเก็ต บ้านนาใหญ่ ตำบลคลอง อำเภอเมืองภูเก็ต จังหวัดภูเก็ต บ้านบางวัน ตำบลบางวัน อำเภอคุรุบุรี จังหวัดพังงา	ปริมาณฝนสะสม ๑๒ ชั่วโมง ๘๗.๐ มิลลิเมตร ค่าระดับน้ำ ๒.๕๗ เมตร ระดับวิกฤติ ๔.๕๐ เมตร ปริมาณฝนสะสม ๑๒ ชั่วโมง ๘๓.๕ มิลลิเมตร ปริมาณฝนสะสม ๑๒ ชั่วโมง ๑๐๙.๕ มิลลิเมตร ปริมาณฝนสะสม ๑๒ ชั่วโมง ๖๖.๕ มิลลิเมตร ปริมาณฝนสะสม ๑๒ ชั่วโมง ๖๕.๐ มิลลิเมตร ปริมาณฝนสะสม ๑๒ ชั่วโมง ๑๐๒.๕ มิลลิเมตร	๑๒ ก.ย.๖๗/๒๓.๑๘ น. ๑๓ ก.ย.๖๗/๐๐.๓๐ น. ๑๓ ก.ย.๖๗/๐๔.๔๗ น. ๑๓ ก.ย.๖๗/๑๐.๒๓ น. ๑๓ ก.ย.๖๗/๑๓.๕๐ น. ๑๓ ก.ย.๖๗/๑๓.๑๘ น. ๑๓ ก.ย.๖๗/๑๔.๒๙ น.

\*\*\*สำนักงานทรัพยากรน้ำภาคที่เกี่ยวข้องได้ดำเนินการแจ้งอาสาสมัครและเครือข่าย รวมถึงหน่วยงานที่เกี่ยวข้องในพื้นที่เสี่ยงภัยแล้ว

### ๑๑. พื้นที่ติดตามและเฝ้าระวังสถานการณ์ธรณีพิบัติภัย ณ วันที่ ๑๓ กันยายน ๒๕๖๗ (กรมทรัพยากรธรณี)

เนื่องจากในพื้นที่เสี่ยงภัยแผ่นดินถล่มมีฝนตกหนักต่อเนื่อง ประกอบกับมีพื้นที่ลาดชันปริมาณน้ำฝนที่อาจก่อให้เกิดแผ่นดินถล่มล่วงหน้า โดยเฉพาะในบริเวณภาคเหนือ จังหวัดเชียงใหม่ เชียงราย แม่ฮ่องสอน ตาก น่าน พะเยา ลำปาง ลำพูน แพร่ สุโขทัย กำแพงเพชร อุตรดิตถ์ ภาคกลาง จังหวัดกาญจนบุรี ภาคตะวันออก จังหวัดจันทบุรี ตราด และภาคตะวันออกเฉียงเหนือ จังหวัดเลย ศูนย์ปฏิบัติการธรณีพิบัติภัยจึงได้ทำการเฝ้าระวังและติดตามสถานการณ์ธรณีพิบัติภัยแผ่นดินถล่มและน้ำป่าไหลหลากเป็นพิเศษและจะทำการแจ้งอาสาสมัครเครือข่ายในพื้นที่เสี่ยงภัยต่อไป

### ๑๒. เหตุการณ์วิกฤตน้ำปัจจุบัน ณ วันที่ ๑๓ กันยายน ๒๕๖๗ [๑๕.๐๐ น. (เมื่อวาน) – ๐๘.๐๐ น. (วันนี้)]

จ.หนองคาย เวลา ๒๐.๐๐ น. ระดับน้ำอยู่ที่ ๑๒.๖๕ เมตร สูงกว่าระดับค่าเฉลี่ยตลิ่ง ๔๕ ซม. เวลา ๒๒.๐๐ น. ระดับน้ำอยู่ที่ ๑๒.๗๓ เมตร สูงกว่าระดับค่าเฉลี่ยตลิ่ง ๕๓ ซม. เวลา ๐๐.๐๐ น. ระดับน้ำอยู่ที่ ๑๒.๘๒ เมตร สูงกว่าระดับค่าเฉลี่ยตลิ่ง ๖๒ ซม. เวลา ๐๒.๑๕ น. ระดับน้ำอยู่ที่ ๑๒.๙๖ เมตร สูงกว่าระดับค่าเฉลี่ยตลิ่ง ๗๖ ซม. โดยสภาพน้ำปัจจุบัน อยู่ในเกณฑ์ที่มีความเสี่ยงอันตรายต่อการเกิดน้ำท่วมฉับพลัน ให้ประชาชนเตรียมตัวย้ายไปอยู่ในสถานที่ปลอดภัย เนื่องจากอยู่ในเกณฑ์ที่มีความเสี่ยงต่อการเกิดน้ำท่วมฉับพลัน นายฐานุโรจน์ วรรัฐประเสริฐ ผู้อำนวยการศูนย์อำนวยการน้ำแห่งชาติ หรือ สทช. กล่าวว่า ๒ จุดเสี่ยงริมโขง จ.หนองคาย และ อ.เชียงคาน จ.เลย ระวังน้ำล้นตลิ่งท่วมสูง ๑.๕ - ๒ เมตร โดยมีการคาดการณ์ว่าน้ำจากหลายจุดจะหลั่งลงสู่แม่น้ำโขง ส่งผลให้น้ำสูงกว่าประวัติการณ์ในรอบ ๕๐ ปี สทช. ประเมินปริมาณน้ำร่วมกับคณะกรรมการแม่โขงแห่งชาติไทย พบว่า จะมีปริมาณน้ำไหลผ่านเขื่อนไซยะบุรีเพิ่มขึ้น จากช่วงที่ผ่านมาเคยไหลสูงสุด ๑๘,๐๐๐ ลูกบาศก์เมตร/วินาที จะเพิ่มเป็น ๒๕,๐๐๐ ลูกบาศก์เมตร/วินาที

### ๑๓. สถานการณ์ภาวะน้ำท่วม และสถานการณ์ฝนแล้ง/ฝนทิ้งช่วง ณ วันที่ ๙ กันยายน ๒๕๖๗ (ปก.)

#### สถานการณ์สาธารณภัย

อุทกภัย ร่องมรสุมกำลังปานกลางพาดผ่านภาคเหนือตอนบน และตอนบนของภาคตะวันออกเฉียงเหนือเข้าสู่ห้วยอมความกดอากาศต่ำบริเวณประเทศเวียดนามตอนบนและอ่าวตังเกี๋ย ประกอบกับมรสุมตะวันตกเฉียงใต้ยังคงพัดปกคลุมทะเลอันดามัน ประเทศไทย และอ่าวไทย ในขณะที่มีแนวพัดสอบของลมตะวันออกเฉียงใต้และลมตะวันตกเฉียงใต้ในระดับบนปกคลุมภาคตะวันออกเฉียงเหนือ ทำให้เกิดน้ำท่วมฉับพลัน และน้ำป่าไหลหลาก ระหว่างวันที่ ๑๖ ส.ค.-๙ ก.ย. ๖๗ มีสถานการณ์ในพื้นที่ ๒๖ จ. (เชียงราย เชียงใหม่ พะเยา น่าน ลำพูน ลำปางแพร่ อุตรดิตถ์ สุโขทัย พิษณุโลก นครสวรรค์ เพชรบูรณ์ เลย อุดรธานี หนองคาย หนองบัวลำภู ราชบุรีบุรีรัมย์ อ่างทอง พระนครศรีอยุธยา ระยอง ภูเก็ต ยะลา นครศรีธรรมราช พังงา ตรัง สตูล) ๑๑๙ อ. ๕๓๒ ต. ๒,๘๑๑ ม.บ้านเรือน ได้รับผลกระทบ ๘๒,๐๘๗ ครัวเรือน มีผู้เสียชีวิตจากอุทกภัย ๑๑ ราย (เชียงราย ๒ ราย พะเยา ๔ รายน่าน ๓ ราย แพร่ ๒ ราย ผู้เสียชีวิตอยู่ระหว่างการตรวจสอบข้อเท็จจริง) มีผู้เสียชีวิตจากดินถล่ม ๑๓ ราย (ภูเก็ต) และมีผู้ได้รับบาดเจ็บ ๑๙ ราย ปัจจุบันยังคงมีสถานการณ์ในพื้นที่ ๖ จ. (เชียงรายสุโขทัย พิษณุโลก นครสวรรค์ อ่างทอง พระนครศรีอยุธยา) ๑๕ อ. ๙๓ ต. ๔๒๒ ม. บ้านเรือนได้รับผลกระทบ ๑๓,๐๑๐ ครัวเรือน

#### ๑๔. ลักษณะอากาศ ๗ วันข้างหน้า (ระหว่างวันที่ ๑๓ - ๑๙ กันยายน ๒๕๖๗)

ในช่วงวันที่ ๑๔ - ๑๗ ก.ย. ๖๗ ร่องมรสุมที่พาดผ่านภาคเหนือและภาคตะวันออกเฉียงเหนือตอนบนจะเลื่อนลงมาพาดผ่านภาคเหนือตอนล่าง ภาคกลางตอนบน และภาคตะวันออกเฉียงเหนือ เข้าสู่ห้วยอมความกดอากาศต่ำบริเวณชายฝั่งประเทศเวียดนามตอนกลาง ประกอบกับมรสุมตะวันตกเฉียงใต้กำลังค่อนข้างแรงพัดปกคลุมทะเลอันดามัน ประเทศไทย และอ่าวไทย ลักษณะเช่นนี้ทำให้ประเทศไทยมีฝนเพิ่มขึ้นและมีฝนตกหนักบางแห่ง โดยมีฝนตกหนักมากบางพื้นที่ในภาคตะวันออกเฉียงเหนือ ภาคตะวันออก และภาคใต้ฝั่งตะวันตก ส่วนในช่วงวันที่ ๑๘ - ๑๙ ก.ย. ๖๗ ร่องมรสุมจะเลื่อนลงมาพาดผ่านภาคกลางตอนล่าง ภาคตะวันออกเฉียงเหนือตอนล่าง และภาคตะวันออก เข้าสู่ห้วยอมความกดอากาศต่ำบริเวณประเทศเวียดนามตอนล่าง ลักษณะเช่นนี้ทำให้ภาคเหนือและภาคตะวันออกเฉียงเหนือตอนบนมีฝนลดลง ส่วนภาคตะวันออกเฉียงเหนือตอนล่าง ภาคกลาง รวมทั้งกรุงเทพมหานครและปริมณฑล ภาคตะวันออก และภาคใต้มีฝนตกต่อเนื่อง และมีฝนตกหนักถึงหนักมากบางแห่ง

ในช่วงวันที่ ๑๔ - ๑๙ ก.ย. ๖๗ คลื่นลมบริเวณทะเลอันดามันและอ่าวไทยจะมีกำลังค่อนข้างแรง โดยทะเลอันดามันและอ่าวไทยตอนบนมีคลื่นสูง ๒ - ๓ เมตร บริเวณที่มีฝนฟ้าคะนองคลื่นสูงมากกว่า ๓ เมตร ส่วนบริเวณอ่าวไทยตอนล่างมีคลื่นสูงประมาณ ๒ เมตร ห่างฝั่งและบริเวณที่มีฝนฟ้าคะนองคลื่นสูงมากกว่า ๒ เมตร

#### ๑๕. ความช่วยเหลือพื้นที่ประสบปัญหาภัยน้ำท่วมสะสมของกรมทรัพยากรน้ำ

ความช่วยเหลือในพื้นที่ประสบปัญหาภัยน้ำท่วม ตั้งแต่วันที่ ๑ ตุลาคม ๒๕๖๖ - ๑๓ กันยายน ๒๕๖๗

หน่วยงาน	จังหวัด	ปริมาณการสูบน้ำ (ลบ.ม.)	ปริมาณการแจกจ่ายน้ำสะอาด (ลิตร)	ประโยชน์ที่ได้รับ			
				อุปโภค-บริโภค		พื้นที่เกษตร (ไร่)	
				ครัวเรือน	ประชากร	ไร่	ชนิดพืช
สทท.๑	ลำปาง	-	๖๐,๙๐๐	๖๕๗	๑,๗๖๘	-	-
	เชียงราย	๘๕,๕๐๐	๓,๐๐๐	๖๐๙	๑,๘๒๗	๘๕,๕๐๐	นาข้าว
	พะเยา	-	๑,๘๐๐	-	-	-	
	เชียงใหม่	-	๖๐๐	-	-	-	
	แม่ฮ่องสอน	-	๖๐๐	-	-	-	
สทท.๒	กรุงเทพมหานคร	๑,๗๓๓,๔๐๐	-	๑,๙๐๐	๓,๗๐๐	๑,๗๓๓,๔๐๐	-
	นครสวรรค์	๔๗๙,๕๒๐	-	๒,๐๒๗	๕,๔๓๗	๔๗๙,๕๒๐	นาข้าว
	สระบุรี	๗๓๗,๖๔๐	-	๑๕,๗๕๕	๔๔,๗๐๘	๗๓๗,๖๔๐	นาข้าว
	เพชรบูรณ์	๓๘,๘๘๐	-	-	๗๐๐	๓๘,๘๘๐	
สทท.๓	สกลนคร	๓๕,๖๔๐	-	๒๐๐	๑,๐๐๐	๓๕,๖๔๐	นาข้าว
	อุดรธานี	๖,๖๗๖,๐๘๐	-	๒๐,๙๓๘	๕๖,๗๕๗	๖,๖๗๖,๐๘๐	-
	เลย	๙๕๖,๗๓๖	-	๘๓,๑๐๗	๒๒๑,๗๘๓	๙๕๖,๗๓๖	-

สทท.๔	ขอนแก่น	๑๐,๐๙๕,๖๐๐	-	๔๖,๗๓๔	๗๓,๔๐๒	๑๐,๐๙๕,๖๐๐	-
	มหาสารคาม	๑๘๖,๐๐๐	-	๑๒๐	๔๙๐	๑๘๖,๐๐๐	-
สทท.๕	นครราชสีมา	๑,๙๙๓,๕๒๐	-	๗,๑๕๗	๒๐,๓๔๕	๑,๙๙๓,๕๒๐	-
สทท.๖	ปราจีนบุรี	๑,๐๗๑,๕๒๐	-	๔๒๒	๑,๘๓๘	๑,๐๗๑,๕๒๐	นาข้าว
	ระยอง	๖๒๑,๙๐๐	-	๑๗,๑๐๐	๕๐,๑๒๒	๖๒๑,๙๐๐	-
	สระแก้ว	๕๘๘,๒๐๐	-	๑,๑๘๑	๓,๓๗๖	๕๘๘,๒๐๐	นาข้าว
	ฉะเชิงเทรา	๑๑๒,๐๐๐	-	๘๕	๒๓๒	๑๑๒,๐๐๐	นาข้าว
สทท.๗	ราชบุรี	๒,๙๕๗,๔๕๐	-	๒,๗๓๕	๘,๐๒๐	๒,๙๕๗,๔๕๐	ฝรั่ง,มะพร้าว
	สุพรรณบุรี	๗๐๖,๗๔๐	-	๑,๘๑๗	๕,๙๕๙	๗๐๖,๗๔๐	นาข้าว
	นครปฐม	-	-	-	-	-	
สทท.๘	สงขลา	๑,๒๘๙,๕๒๐	-	๒,๗๘๙	๙,๗๘๕	๑,๒๘๙,๕๒๐	สวนยางพารา สวนมะพร้าว ไร่นา กล้าย ปาล์ม
	พัทลุง	๔๔,๕๕๐	-	๑,๔๔๒	๕,๗๒๔	๔๔,๕๕๐	สวนยางพารา สวนมะพร้าว ไร่นา กล้าย ปาล์ม บ้านเรือน เทศบาลเมืองพัทลุง
	ปัตตานี	๑๒๑,๕๐๐	-	๑,๔๐๐	๖,๐๐๐	๑๒๑,๕๐๐	ไร่อ้อย เลี้ยงสัตว์ (เปิด ไก่ แพะ)
สทท.๙	อุดรดิตถ์	-	-	-	-	-	
	พิจิตร	-	-	-	-	-	
	สุโขทัย	๘๗๕,๙๔๐	๗๐๒	๘,๕๒๒	๑๖,๕๒๑	๘๗๕,๙๔๐	นาข้าว,ผักบุงเมลิ็ด,มะม่วง, พืชผักสวนครัว
	พิษณุโลก	๑๐๒,๓๐๐	๕๐๔	๑๖๗	๓,๖๐๑	๑๐๒,๓๐๐	-
	น่าน	๑๐๖,๖๘๐	๕๑๐	๑,๘๕๐	๔,๑๑๐	๑๐๖,๖๘๐	ข้าวโพด, สวนลำไย,สวนยาง
	แพร่	๓๔,๕๐๐	๑,๐๐๒	๔,๒๘๐	๑๐,๒๐๒	๓๔,๕๐๐	
สทท.๑๐	ชุมพร	-	๑,๐๐๐	๖๐	๑๗๕	-	-
	ภูเก็ต	๗๑๒,๒๐๐	-	๑,๗๑๐	๕,๕๐๒	๗๑๒,๒๐๐	
สทท.๑๑	อุบลราชธานี	๑,๙๐๐,๘๐๐	-	๑๐,๘๙๖	๒๖,๐๔๑	๑,๙๐๐,๘๐๐	-
	๓๔ จังหวัด	๓๔,๒๖๔,๓๑๖	๗๐,๖๑๘	๒๓๕,๖๖๐	๕๘๙,๑๒๕	๓๔,๒๖๔,๓๑๖	-

## กระทรวงทรัพยากรธรรมชาติและสิ่งแวดล้อม วันที่ ๑๓ กันยายน ๒๕๖๗

๑. กรมทรัพยากรน้ำ สำนักงาน สำนักงานทรัพยากรน้ำที่ ๑
๒. กิจกรรมที่ดำเนินการ นายโอภาส ถาวร ผู้อำนวยการสำนักงานทรัพยากรน้ำที่ ๑ นำทีมคณะผู้บริหาร และเจ้าหน้าที่ในสังกัด ลงพื้นที่ช่วยเหลือผู้ประสบภัยน้ำท่วมในพื้นที่เขตอำเภอเมืองเชียงราย และ อำเภอแม่สาย จังหวัดเชียงราย โดยจัดตั้งศูนย์ประสานงานช่วยเหลือผู้ประสบภัย มีจุดแจกจ่ายน้ำดื่มสะอาดและอาหาร ช่วยเหลือประชาชนที่ได้รับผลกระทบจากสถานการณ์น้ำท่วม ณ บริเวณด้านหน้าสำนักงานทรัพยากรธรรมชาติและสิ่งแวดล้อมจังหวัดเชียงราย พร้อมจัดตั้งจุดรับบริจาคสิ่งของจากประชาชน เอกชน ภาคส่วนต่างๆ เพื่อนำไปแจกจ่ายช่วยเหลือประชาชน พระสงฆ์ตลอดจนสัตว์เลี้ยง เพื่อบรรเทาความเดือนร้อนจากสถานการณ์น้ำท่วมที่เกิดขึ้น ซึ่งเป็นความห่วงใยที่รัฐมนตรีว่าการกระทรวงทรัพยากรธรรมชาติและสิ่งแวดล้อม ผู้บริหารระดับสูง ทส. และอธิบดีกรมทรัพยากรน้ำที่มีความห่วงใยต่อพี่น้องประชาชนในพื้นที่จังหวัดเชียงราย

นอกจากนี้ สำนักงานทรัพยากรน้ำที่ ๑ ได้เตรียมอุปกรณ์ เครื่องจักร รถบรรทุก เครื่องสูบน้ำขนาด ๑๒ นิ้ว จำนวน ๒ เครื่อง รถบรรทุก ๖ ล้อพร้อมเครน รถบรรทุก ๖ ล้อ จำนวน ๒ เครื่อง และน้ำดื่มสะอาด จำนวน ๕,๐๐๐ ขวด พร้อมเจ้าหน้าที่ปฏิบัติงานเผชิญเหตุ จำนวน ๒๐ คน พร้อมช่วยเหลือผู้ประสบภัยน้ำท่วมทันที พร้อมเน้นย้ำให้เจ้าหน้าที่ปฏิบัติงานด้วยรอบคอบ เพิ่มความปลอดภัยต่อชีวิตและทรัพย์สินต่อตนเองและประชาชน



ข้อมูลจาก [www.dwr.go.th](http://www.dwr.go.th)

จึงเรียนมาเพื่อโปรดทราบ

นายภาตล ถาวรฤชรัตน์  
อธิบดีกรมทรัพยากรน้ำ  
ประธานคณะทำงานศูนย์ปฏิบัติการ  
ทรัพยากรธรรมชาติและสิ่งแวดล้อม (ด้านทรัพยากรน้ำ)