



รายงานการเฝ้าระวังติดตามสถานการณ์น้ำและความช่วยเหลือ  
ศูนย์ปฏิบัติการทรัพยากรธรรมชาติและสิ่งแวดล้อม (ด้านทรัพยากรน้ำ)  
กระทรวงทรัพยากรธรรมชาติและสิ่งแวดล้อม



กองวิเคราะห์และประเมินสถานการณ์น้ำ กรมทรัพยากรน้ำ

โทรศัพท์ ๐ ๒๒๓๑ ๖๐๐๐ ต่อ ๖๔๔๕ โทรสาร ๐ ๒๒๔๘ ๖๖๒๙ www.dwr.go.th IDLine: mekhalawoc Email: mekhala@dwr.mail.go.th

รายงานฉบับที่ ๔๖๐/๒๕๖๗

เวลา ๑๕.๐๐ น.

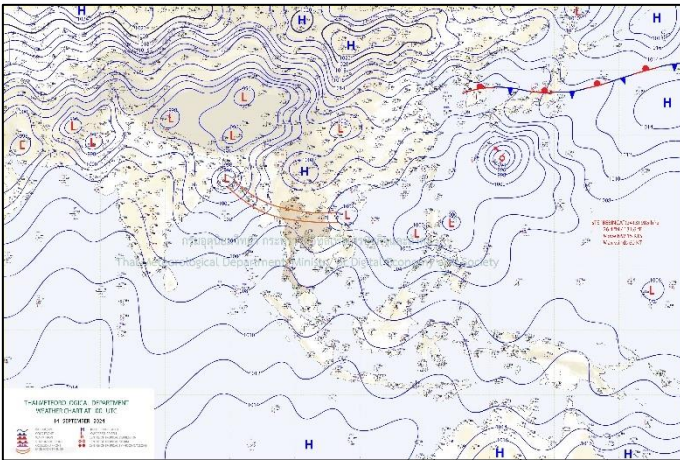
วันที่ ๑๔ กันยายน ๒๕๖๗

เรียน รมว.ทส. เลขาธิการ รมว.ทส. ที่ปรึกษา รมว.ทส. ปกท.ทส. รอง ปกท.ทส. อทน. อทบ. และหน่วยงานที่เกี่ยวข้อง

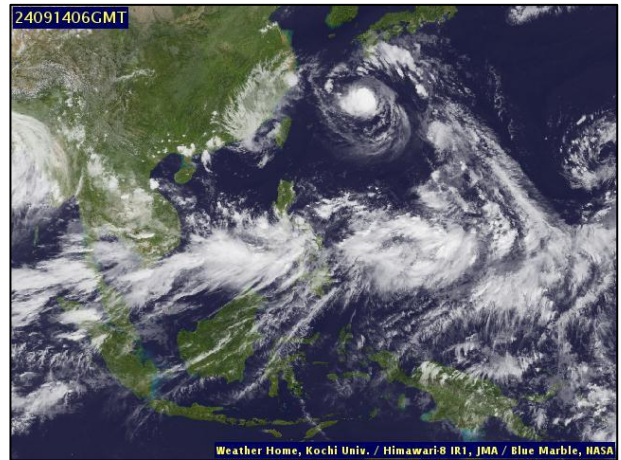
๑. **สภาวะอากาศ เวลา ๑๑.๐๐ น.** (กรมอุตุนิยมวิทยา)

พยากรณ์อากาศ ๒๔ ชั่วโมงข้างหน้า ประเทศไทยมีฝนเพิ่มขึ้นและมีฝนตกหนักบางแห่ง โดยมีฝนตกหนักมากบางพื้นที่ในภาคตะวันออกเฉียงเหนือ ภาคตะวันออก และภาคใต้ฝั่งตะวันตก ขอให้ประชาชนในบริเวณดังกล่าวระวังอันตรายจากฝนตกหนักถึงหนักมากและฝนที่ตกสะสม ซึ่งอาจทำให้เกิดน้ำท่วมฉับพลันและน้ำป่าไหลหลาก โดยเฉพาะพื้นที่ลาดเชิงเขา ใกล้ทางน้ำไหลผ่าน และพื้นที่ลุ่มไว้ด้วย ทั้งนี้เนื่องจากร่องมรสุมเลื่อนลงมาพาดผ่านภาคเหนือตอนล่าง ภาคกลางตอนบน และภาคตะวันออกเฉียงเหนือ เข้าสู่หย่อมความกดอากาศต่ำบริเวณชายฝั่งประเทศเวียดนามตอนกลาง ประกอบกับมรสุมตะวันตกเฉียงใต้กำลังค่อนข้างแรงพัดปกคลุมทะเลอันดามัน ประเทศไทย และอ่าวไทย

สำหรับคลื่นลมบริเวณทะเลอันดามันและอ่าวไทยตอนบนมีกำลังค่อนข้างแรง โดยมีคลื่นสูง ๒-๓ เมตร บริเวณที่มีฝนฟ้าคะนองคลื่นสูงมากกว่า ๓ เมตร ส่วนอ่าวไทยตอนล่างมีคลื่นสูงประมาณ ๒ เมตร บริเวณที่มีฝนฟ้าคะนองคลื่นสูงมากกว่า ๒ เมตร ขอให้ชาวเรือในบริเวณดังกล่าวเดินเรือด้วยความระมัดระวังและหลีกเลี่ยงการเดินเรือในบริเวณที่มีฝนฟ้าคะนอง ส่วนเรือเล็กบริเวณทะเลอันดามันและอ่าวไทยตอนบนควรงดออกจากฝั่งในระยะนี้ไว้ด้วย

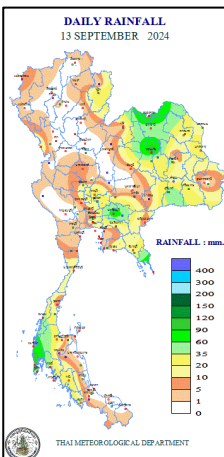


แผนที่อากาศ วันที่ ๑๔ ก.ย. ๒๕๖๗ เวลา ๐๗.๐๐ น.



ภาพถ่ายดาวเทียม วันที่ ๑๔ ก.ย. ๒๕๖๗ เวลา ๑๓.๐๐ น.

๒. **ปริมาณฝนสะสม ณ เวลา ๐๗.๐๐ น.(เมื่อวาน) - ๐๗.๐๐ น.(วันนี้)** (กรมอุตุนิยมวิทยา)



จุดตรวจวัด	ปริมาณฝน (มม.)
จ.ตราด	๑๓๒.๔
จ.ภูเก็ต (ศูนย์ฯ)	๑๓๑.๖
จ.ขอนแก่น	๑๓๐.๒
จ.หนองคาย	๑๑๐.๖
จ.พังงา (ตะกั่วป่า)	๘๓.๑
จ.ปราจีนบุรี	๗๙.๖
จ.สุรินทร์	๕๔.๘

### ๓. ปริมาณฝนสะสมของพื้นที่ลาดเชิงเขา ๑๒ ชม. ที่ผ่านมา (กรมทรัพยากรน้ำ)

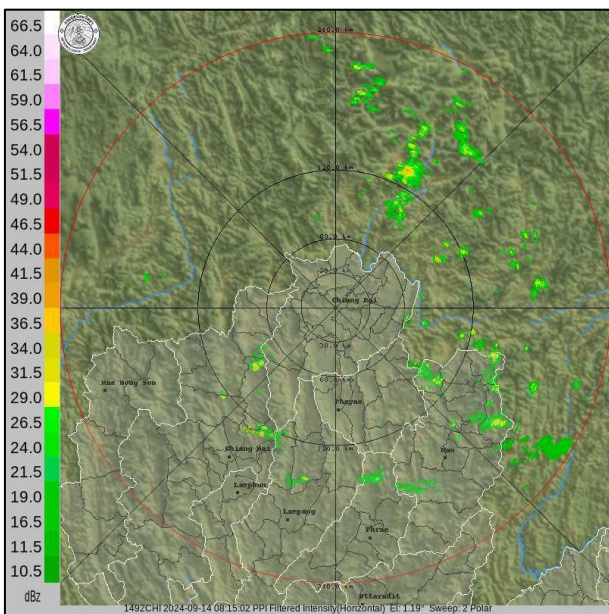
รหัสสถานี	จุดตรวจวัด	ปริมาณฝน (มม./๑๒ ชม.)
STN๑๐๐๑	บ้านซับแม็ก ต.หนองน้ำใส อ.วัฒนานคร จ.สระแก้ว	๑๒๗.๕
STN๑๑๔๖	บ้านดอย ต.โชคชัย อ.ดอยหลวง จ.เชียงราย	๙๐.๕
STN๑๘๕๔	บ้านดอยงาม ต.เวียงห้า อ.พาน จ.เชียงราย	๘๒.๐
STN๐๐๔๗	บ้านแม่แอบ ต.บ้านแซว อ.เชียงแสน จ.เชียงราย	๘๑.๕
STN๐๖๒๗	บ้านสา ต.ทุ่งกล้วย อ.ภูซาง จ.พะเยา	๗๒.๐
STN๐๑๕๖	บ้านน้ำหრა ต.ท่าบุญ อ.ควนกาหลง จ.สตูล	๖๙.๕
STN๐๓๒๓	บ้านตาดซ้อ ต.เขาแก้ว อ.เชียงคาน จ.เลย	๖๖.๕
STN๑๑๔๕	บ้านศรีบุญเรือง ต.หนองป่าก่อ อ.ดอยหลวง จ.เชียงราย	๕๘.๐
STN๑๓๘๑	บ้านห้วยไคร้ลานทอง ต.เวียง อ.เทิง จ.เชียงราย	๕๗.๐
STN๐๙๔๔	บ้านวังทอง ต.วังชมพู อ.เมืองเพชรบูรณ์ จ.เพชรบูรณ์	๕๔.๕

### ๔. ค่าความชื้นในดิน (กรมทรัพยากรน้ำ/คณะกรรมการนิคมน้ำโขง)

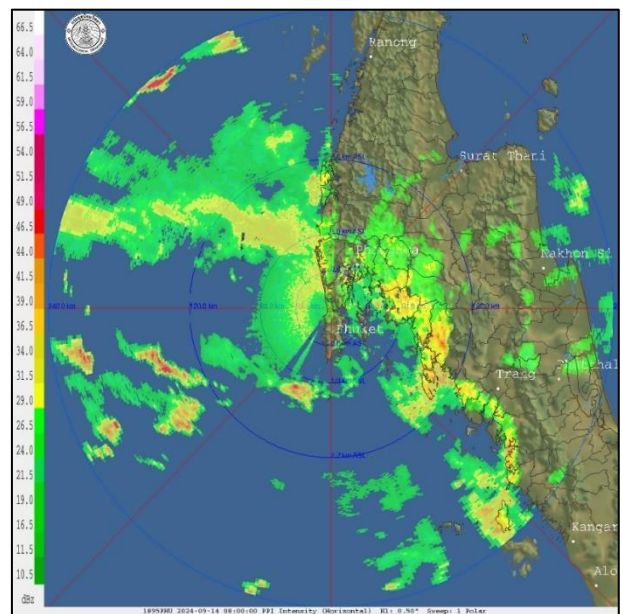
ภูมิภาค	ความชื้นในดิน [-] ๑๘ ก.ค. ๖๗	ความชื้นในดิน [-] ๑๘ ส.ค. ๖๗	แนวโน้ม
เหนือ	ค่าความชื้นในดินน้อย	ค่าความชื้นในดินมากที่สุด	เพิ่มขึ้น
กลาง	ค่าความชื้นในดินมาก	ค่าความชื้นในดินมาก	เพิ่มขึ้น
ตะวันออกเฉียงเหนือ	ค่าความชื้นในดินมาก	ค่าความชื้นในดินมาก	เพิ่มขึ้น
ตะวันออก	ค่าความชื้นในดินปานกลาง	ค่าความชื้นในดินมาก	เพิ่มขึ้น
ตะวันตก	ค่าความชื้นในดินน้อย	ค่าความชื้นในดินมาก	เพิ่มขึ้น
ใต้	ค่าความชื้นในดินปานกลาง	ค่าความชื้นในดินมาก	เพิ่มขึ้น

หมายเหตุ : ความชื้นในดิน ๕ ระดับ มากสุด มาก ปานกลาง น้อย น้อยสุด

### ๕. เรดาร์ตรวจอากาศ ณ วันที่ ๑๔ กันยายน ๒๕๖๗ (กรมอุตุนิยมวิทยา)



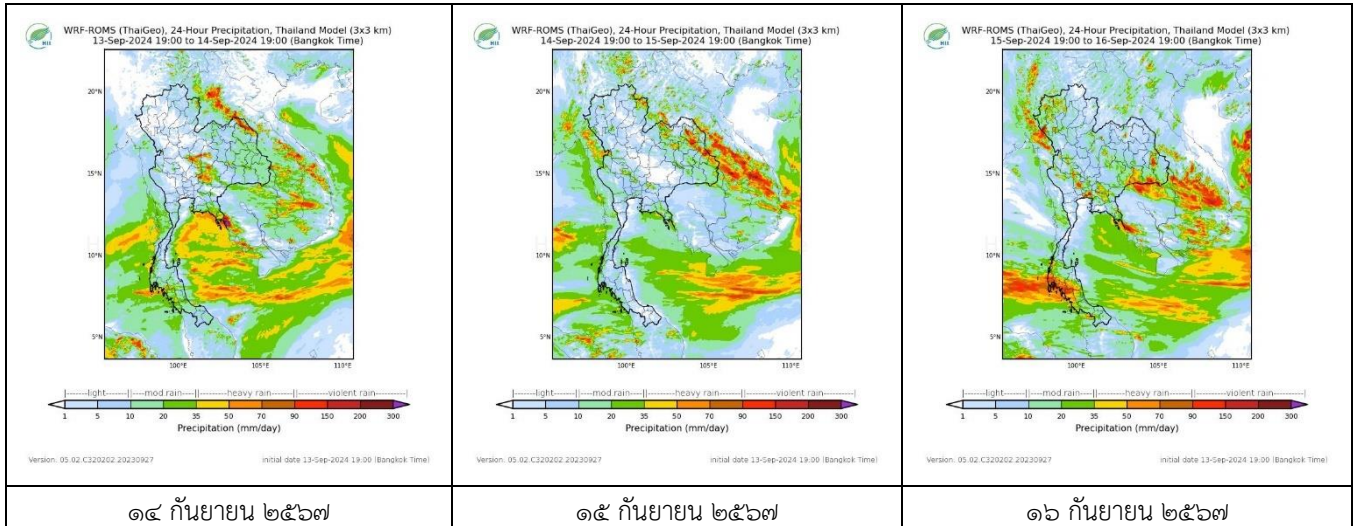
สถานีเชียงราย เวลา ๑๕.๑๕ น.



สถานีภูเก็ท เวลา ๑๕.๑๕ น.

จากเรดาร์ตรวจอากาศพบกลุ่มเมฆฝนบริเวณภาคเหนือของประเทศไทย

**๖. แผนภาพคาดการณ์ฝนล่วงหน้า ๓ วัน (สถาบันสารสนเทศทรัพยากรน้ำ (องค์การมหาชน))**



**๗. สถานการณ์น้ำในแหล่งเก็บกักน้ำ ณ วันที่ ๑๔ กันยายน ๒๕๖๗ (กรมชลประทาน กรมทรัพยากรน้ำ และสทช.)**

๗.๑ ปริมาณน้ำในอ่างฯ ๔๗,๗๔๘ ล้าน ลบ.ม. คิดเป็นร้อยละ ๖๗ (ปริมาณน้ำใช้การได้ ๒๔,๒๑๐ ล้าน ลบ.ม. คิดเป็นร้อยละ ๕๑) ปริมาณน้ำในอ่างฯ เทียบกับปี ๒๕๖๖ (๔๒,๐๖๔ ล้าน ลบ.ม. คิดเป็นร้อยละ ๕๙ มากกว่าปี ๒๕๖๖ จำนวน ๕,๖๘๔ ล้าน ลบ.ม. ปริมาณน้ำไหลลงอ่างฯ จำนวน ๔๑๒.๓๐ ล้าน ลบ.ม. ปริมาณน้ำระบายจำนวน ๑๐๘.๖๕ ล้าน ลบ.ม. สามารถรับน้ำได้อีก ๒๓,๑๗๘ ล้าน ลบ.ม.

อ่างเก็บน้ำ	ความจุที่ รณก. (ล้าน ลบ.ม.)	ปริมาตร น้ำในอ่าง		ปริมาตร น้ำใช้การได้		ปริมาตร น้ำไหลลงอ่าง		ปริมาตร น้ำระบาย		ปริมาตรน้ำ รับได้อีก (ล้าน ม. <sup>๓</sup> ) (ความจุที่ สก- ปริมาตรน้ำ ปัจจุบัน)
		ปริมาตร (ล้าน ม. <sup>๓</sup> )	% น้ำ เก็บ กัก	ปริมาตร (ล้าน ม. <sup>๓</sup> )	% น้ำใช้ การ	วันนี้ (ล้าน ม. <sup>๓</sup> )	เมื่อวาน (ล้าน ม. <sup>๓</sup> )	วันนี้ (ล้าน ม. <sup>๓</sup> )	เมื่อวาน (ล้าน ม. <sup>๓</sup> )	
๑.ภูมิพล	๑๓,๔๖๒	๖,๘๔๓	๕๑	๓,๐๔๓	๓๑	๖๕.๔๘	๖๒.๖๘	๓.๐๐	๓.๐๐	๖,๖๑๙
๒.สิริกิติ์	๙,๕๑๐	๗,๘๒๖	๘๒	๔,๙๗๖	๗๕	๖๔.๘๙	๖๔.๗๑	๑๐.๐๑	๑๐.๐๐	๑,๖๘๔
๓.จุฬารัตน์	๑๖๔	๗๗	๔๗	๔๐	๓๑	๐.๔๗	๐.๓๕	๐.๐๐	๐.๐๐	๘๗
๔.อุบลรัตน์	๒,๔๓๑	๙๗๖	๔๐	๓๙๔	๒๑	๓๙.๙๒	๓๕.๐๖	๑๙.๓๕	๑๙.๐๒	๑,๔๕๕
๕.ลำปาว	๑,๙๘๐	๑,๓๐๖	๖๖	๑,๒๐๖	๖๑	๓๖.๙๒	๓๕.๓๒	๖.๔๔	๑๙.๐๒	๖๗๔
๖.สิรินธร	๑,๙๖๖	๑,๒๘๓	๖๕	๔๕๒	๔๐	๕.๗๖	๑๗.๐๗	๕.๑๐	๕.๓๐	๖๘๓
๗.ป่าสักชลสิทธิ์	๙๖๐	๓๓๐	๓๔	๓๒๗	๓๔	๕.๖๓	๑๒.๙๗	๖.๙๒	๘.๖๘	๖๓๐
๘.ศรีนครินทร์	๑๗,๗๔๕	๑๓,๘๔๑	๗๘	๓,๕๗๖	๔๘	๔๗.๖๑	๕๙.๙๖	๖.๙๘	๖.๙๖	๓,๙๐๔
๙.วชิราลงกรณ	๘,๘๖๐	๗,๔๔๙	๘๔	๔,๔๓๗	๗๖	๗๗.๐๘	๙๐.๘๖	๒๐.๐๐	๒๐.๐๘	๑,๔๑๑
๑๐.ขุนด่านปราการชล	๒๒๔	๑๕๘	๗๑	๑๕๔	๗๐	๘.๐๔	๑.๘๒	๐.๐๔	๐.๙๑	๖๖
๑๑.รัชชประภา	๕,๖๓๙	๓,๔๙๒	๖๒	๒,๑๔๐	๕๐	๑๔.๗๐	๑๒.๖๑	๔.๙๓	๔.๒๐	๒,๑๔๗
๑๒.บางยาง	๑,๔๕๔	๗๐๙	๔๙	๔๓๓	๓๗	๒.๐๙	๒.๑๒	๓.๐๖	๓.๐๙	๗๔๕

๗.๒ อ่างเก็บน้ำขนาดกลาง ๔๓๕ แห่ง มีปริมาณน้ำ ๒,๙๕๑ ล้าน ลบ.ม. (๕๕%) ปริมาณน้ำใช้การ ๒,๕๔๙ ล้าน ลบ.ม. (๕๑%)

๗.๓ แหล่งน้ำในพื้นที่นอกเขตชลประทาน ๑๐๒,๐๙๙ แห่ง มีปริมาณน้ำรวม ๕,๖๑๓ ล้าน ลบ.ม. (๖๖%)

๗.๔ แหล่งน้ำขนาดเล็กนอกเขตชลประทาน ๒๗๓ แห่ง ตรวจวัดโดยกรมทรัพยากรน้ำ เริ่มต้นฤดูฝน มีปริมาณน้ำ ๒๐๗.๑ ล้าน ลบ.ม. (๕๔%) ปริมาณน้ำปัจจุบัน ๔๒๗.๘ ล้าน ลบ.ม. (๘๑%)

ภูมิภาค	จำนวน (แห่ง)	ปริมาณรวม (ล้าน ลบ.ม.)	ปริมาณน้ำ (ล้าน ลบ.ม.)							
			เดือน						ปัจจุบัน	
			ก.พ. ๒๕๖๗	มี.ค. ๒๕๖๗	เม.ย. ๒๕๖๗	พ.ค. ๒๕๖๗	มิ.ย. ๒๕๖๗	ก.ค. ๒๕๖๗	๑๓ ส.ค. ๖๗	ร้อยละ
เหนือ	๑๗,๒๔๙	๙๙๒	๘๖๘	๘๕๑	๕๙๖	๕๖๓	๕๗๐	๕๘๓	๖๒๖	๖๓
ตะวันออกเฉียงเหนือ	๕๔,๕๔๗	๔,๓๘๒	๓,๖๐๙	๓,๖๐๙	๒,๓๙๓	๒,๒๕๘	๒,๒๖๖	๒,๘๑๐	๒,๘๕๖	๖๕
กลาง	๑๖,๓๖๗	๑,๕๗๔	๘๕๕	๗๘๘	๕๘๒	๕๖๗	๕๓๘	๖๗๒	๗๒๒	๔๕
ตะวันออกเฉียง	๗,๘๐๔	๙๙๒	๘๙๐	๘๙๐	๔๕๖	๔๘๓	๕๓๕	๗๗๔	๗๙๑	๗๙
ตะวันตก	๒,๕๐๖	๑๙๒	๙๙	๙๙	๕๐	๔๕	๔๒	๔๕	๔๗	๒๔
ใต้	๓,๖๒๖	๓๓๘	๒๘๕	๒๗๕	๒๐๓	๑๗๐	๑๕๒	๑๔๗	๑๔๖	๔๓
รวม	๑๐๒,๐๙๙.๐๐	๘,๔๗๐	๖,๖๐๖	๖,๕๑๒	๔,๒๘๐	๔,๐๘๖	๔,๑๐๓	๕,๐๓๑	๕,๑๘๘	๖๑

๘. สถานการณ์น้ำในประเทศ ณ วันที่ ๑๑ - ๑๔ กันยายน ๒๕๖๗ (กรมชลประทาน)

สถานี	แม่น้ำ	อำเภอ	จังหวัด	ระดับตลิ่ง (ม.รทก.)	ระดับน้ำ (ม.รทก.)				แนวโน้ม	เปรียบเทียบระดับตลิ่ง
					พุด	พุดห้สบัติ	ศุกร์	เสาร์		
					๑๑ ก.ย.	๑๒ ก.ย.	๑๓ ก.ย.	๑๔ ก.ย.		
P.๑	ปิง	เมือง	เชียงใหม่	๓.๗๐	๑.๘๔	๒.๑๙	๒.๒๓	๑.๙๕	ลดลง	- ๑.๗๕
W.๑C	วัง	เมือง	ลำปาง	๕.๒๐	๐.๕๔	๐.๔๗	๐.๑๘	-๐.๐๕	ลดลง	- ๕.๒๕
Y.๑๖	ยม	บางระกำ	พิษณุโลก	๗.๓๐	๘.๖๓	***	***	***	***	***
N.๗A	น่าน	เมือง	พิจิตร	๙.๘๗	๗.๕๗	๗.๔๐	๗.๓๑	๗.๑๑	ลดลง	- ๒.๗๖
C.๒	เจ้าพระยา	เมือง	นครสวรรค์	๒๕.๗๐	๒๑.๐๑	๒๐.๘๙	๒๐.๘๖	๒๐.๘๓	ลดลง	- ๔.๘๗
C.๑๓	เจ้าพระยา	สรรพยา	ชัยนาท	๑๖.๓๔	๑๒.๖๔	๑๒.๔๖	๑๑.๙๑	๑๑.๗๓	ลดลง	- ๔.๖๑
M.๖A	มูล	สตึก	บุรีรัมย์	๗.๙๕	๑.๖๘	๑.๗๕	๑.๘๑	๑.๙๐	เพิ่มขึ้น	- ๖.๐๕
M.๑๙๑	ลำตะคอง	เมือง	นครราชสีมา	๓.๕๐	๑.๐๕	๑.๒๔	๑.๒๖	๑.๔๓	เพิ่มขึ้น	- ๒.๐๗
M.๗	มูล	เมือง	อุบลราชธานี	๗.๐๐	๓.๙๖	๔.๐๘	๔.๒๖	๔.๓๖	เพิ่มขึ้น	- ๒.๖๔
M.๖๙	ลำเซบก	ตระการพืชผล	อุบลราชธานี	๙.๗๐	๓.๔๐	๓.๕๗	๓.๕๑	๓.๕๑	ทรงตัว	- ๖.๑๙
X.๖๔	คลองท่ามะ	ท่ามะ	ชุมพร	๑๗.๑๓	๗.๘๓	๗.๕๖	๗.๖๒	๙.๒๓	เพิ่มขึ้น	- ๗.๙๐
X.๑๔๙	คลองกลาย	นบพิตำ	นครศรีธรรมราช	๓๓.๙๖	๒๗.๐๙	๒๗.๐๗	๒๗.๐๙	๒๗.๐๘	ลดลง	- ๖.๘๘
X.๒๗๔	แม่น้ำโก-ลก	แว้ง	นราธิวาส	๒๓.๕๐	๑๘.๒๙	๑๘.๒๗	๑๘.๒๔	๑๘.๒๒	ลดลง	- ๕.๒๘
X.๓๗A	แม่น้ำตาปี	พระแสง	สุราษฎร์ธานี	๑๑.๗๐	๖.๘๒	๖.๕๘	๖.๓๑	๖.๑๔	ลดลง	- ๕.๕๖

\*\*\* ยังไม่ได้รับรายงาน

๙. สถานการณ์น้ำในพื้นที่ลุ่มน้ำโขง ณ วันที่ ๑๔ กันยายน ๒๕๖๗ (คณะกรรมการลุ่มน้ำโขง)

สถานี	ระดับอ้างอิง (ม.รทก.)	ระดับตลิ่ง (ม.)	ระดับน้ำ (ม.)					เปรียบเทียบระดับตลิ่ง (ม.)	ผลต่างของระดับน้ำ (ม.)		แนวโน้ม
			๑๐ ก.ย.	๑๑ ก.ย.	๑๒ ก.ย.	๑๓ ก.ย.	๑๔ ก.ย.		๓ วันย้อนหลัง	๕ วันย้อนหลัง	
			อ.เชียงแสน จ.เชียงราย	๓๕๗.๑๑๐	๑๒.๘๐	๕.๕๒	๘.๗๓		๙.๗๑	๙.๓๓	
อ.เชียงคาน จ.เลย	๑๙๔.๑๑๘	๑๖.๐๐	๑๒.๖๒	๑๓.๗๖	๑๕.๖๑	๑๖.๒๙	๑๖.๓๒	๐.๓๒	๐.๗๑	๓.๗๐	เพิ่มขึ้น
อ.เมือง จ.หนองคาย	๑๕๓.๖๔๘	๑๒.๒๐	๙.๒๘	๑๐.๗๒	๑๑.๘๕	๑๓.๑๐	๑๓.๖๕	๑.๔๕	๑.๘๐	๔.๓๗	เพิ่มขึ้น
อ.เมือง จ.นครพนม	๑๓๒.๖๘๐	๑๒.๐๐	๘.๙๑	๙.๐๕	๙.๔๙	๑๐.๑๑	๑๐.๙๐	-๑.๑	๑.๔๑	๑.๙๙	เพิ่มขึ้น
อ.เมือง จ.มุกดาหาร	๑๒๔.๒๑๙	๑๒.๕๐	๘.๓๖	๘.๕๒	๘.๘๒	๙.๓๗	๑๐.๐๘	-๒.๔๒	๑.๒๖	๑.๗๒	เพิ่มขึ้น
อ.โพนพิสัย จ.อุบลราชธานี	๘๙.๐๓๐	๑๔.๕๐	๙.๖๑	๙.๔๕	๙.๙๑	๑๐.๕๐	๑๐.๙๕	-๓.๕๕	๑.๐๔	๑.๓๔	เพิ่มขึ้น

\*\*\*ไม่มีสถานการณ์

## ๑๐. สถานการณ์เตือนภัย Early Warning ณ วันที่ ๑๔ กันยายน ๒๕๖๗ (กรมทรัพยากรน้ำ)

การแจ้งเตือน	สถานี	การแจ้งเตือน	ช่วงเวลา		
เตือนสีแดง (อพยพ)	บ้านท่าบม (หมู่ ๘) ตำบลเขาแก้ว อำเภอเชียงคาน จังหวัดเลย บ้านปางสา ตำบลจอมจันทร์ อำเภอเวียงสา จังหวัดน่าน	ปริมาณฝนสะสม ๑๒ ชั่วโมง ๑๒๒.๕ มิลลิเมตร	๑๔ ก.ย.๖๗/๐๘.๔๘ น.		
		ปริมาณฝนสะสม ๑๒ ชั่วโมง ๑๒๒.๕ มิลลิเมตร	๑๔ ก.ย.๖๗/๐๘.๕๘ น.		
เตือนสีเหลือง (เตือนภัย)	บ้านธรรมจักรพัฒนา ตำบลตลาดไทร อ.ประทาย จ.นครราชสีมา บ้านนาคำ (หมู่ ๖) ตำบลบ้านก้อง อำเภอนาเยีย จังหวัดอุตรธานี บ้านกุดนาค ตำบลน้ำโสม อำเภอน้ำโสม จังหวัดอุตรธานี บ้านหนองโหล ตำบลหนองแปน อำเภอเมืองจตุรพักตรพิมาน จังหวัดขอนแก่น บ้านนาเมืองทอง ตำบลโนนทอง อำเภอนาเยีย จังหวัดอุตรธานี บ้านกลาง ตำบลเชียงม่วน อำเภอเชียงม่วน จังหวัดพะเยา บ้านสงเปือย ตำบลธาตุ อำเภอเชียงคาน จังหวัดเลย บ้านขุนห้วยไคร้ ตำบลตลับเต่า อำเภอเทิง จังหวัดเชียงราย บ้านเข้แม่ตำ ตำบลตาดควัน อำเภอพญาเม็งราย จังหวัดเชียงราย บ้านใหม่เจริญไพร ตำบลฝายกวาง อำเภอเชียงคำ จังหวัดพะเยา บ้านห้วยคำ ตำบลฝายแก้ว อำเภอภูเพียง จังหวัดน่าน บ้านสักพัฒนา ตำบลหงส์หิน อำเภอจุน จังหวัดพะเยา บ้านฝายท่า ตำบลท่านา อำเภอเกาะปง จังหวัดพังงา บ้านหนองท่าควาย ตำบลนาปรัง อำเภอปง จังหวัดพะเยา	ปริมาณฝนสะสม ๑๒ ชั่วโมง ๑๓๓.๐ มิลลิเมตร	๑๔ ก.ย.๖๗/๐๑.๑๑ น.		
		ปริมาณฝนสะสม ๑๒ ชั่วโมง ๙๙.๕ มิลลิเมตร	๑๔ ก.ย.๖๗/๐๒.๑๓ น.		
		ปริมาณฝนสะสม ๑๒ ชั่วโมง ๙๘.๕๐ มิลลิเมตร	๑๔ ก.ย.๖๗/๐๓.๐๗ น.		
		ปริมาณฝนสะสม ๑๒ ชั่วโมง ๑๐๘.๕๐ มิลลิเมตร	๑๔ ก.ย.๖๗/๐๓.๑๔ น.		
		ปริมาณฝนสะสม ๑๒ ชั่วโมง ๙๘.๐ มิลลิเมตร	๑๔ ก.ย.๖๗/๐๓.๔๐ น.		
		ค่าระดับน้ำ ๓.๗๖ เมตร ระดับบิกฤติ ๕.๐๐ เมตร	๑๔ ก.ย.๖๗/๐๘.๒๐ น.		
		ปริมาณฝนสะสม ๑๒ ชั่วโมง ๙๐.๐ มิลลิเมตร	๑๔ ก.ย.๖๗/๐๘.๒๕ น.		
		ปริมาณฝนสะสม ๑๒ ชั่วโมง ๑๑๕.๕ มิลลิเมตร	๑๔ ก.ย.๖๗/๐๙.๔๗ น.		
		ปริมาณฝนสะสม ๑๒ ชั่วโมง ๑๐๙.๐ มิลลิเมตร	๑๔ ก.ย.๖๗/๐๙.๔๘ น.		
		ปริมาณฝนสะสม ๑๒ ชั่วโมง ๙๗.๕ มิลลิเมตร	๑๔ ก.ย.๖๗/๐๙.๕๐ น.		
		ปริมาณฝนสะสม ๑๒ ชั่วโมง ๙๘.๕ มิลลิเมตร	๑๔ ก.ย.๖๗/๑๑.๐๘ น.		
		ปริมาณฝนสะสม ๑๒ ชั่วโมง ๙๗.๕ มิลลิเมตร	๑๔ ก.ย.๖๗/๑๑.๑๒ น.		
		ปริมาณฝนสะสม ๑๒ ชั่วโมง ๑๒๐.๐ มิลลิเมตร	๑๔ ก.ย.๖๗/๑๒.๓๓ น.		
		ค่าระดับน้ำ ๔.๕๒ เมตร ระดับบิกฤติ ๕.๐๐ เมตร	๑๔ ก.ย.๖๗/๑๔.๔๘ น.		
		เตือนสีเขียว (เฝ้าระวัง)	บ้านปลักหัว ตำบลท่าแพ อำเภอท่าแพ จังหวัดสตูล บ้านช่างม่วง ตำบลวังหลวง อำเภอน้ำหนาว จังหวัดเพชรบูรณ์ บ้านดง ตำบลสลากริก อำเภอเมืองนครนายก จังหวัดนครนายก บ้านหนองอ้อม ตำบลแม่ข่า อำเภอฝาง จังหวัดเชียงใหม่ บ้านวังรี ตำบลเขาพระ อำเภอเมืองนครนายก จังหวัดนครนายก บ้านห้วยแม่ ตำบลบ่อเปี้ย อำเภอบ้านโคก จังหวัดอุดรธานี บ้านโคกเขื่อน ตำบลหนองแก้ว อำเภอประจันตคาม จ.ปราจีนบุรี บ้านน้ำใส ตำบลฝายแก้ว อำเภอภูเพียง จังหวัดน่าน บ้านห้วยคำ ตำบลฝายแก้ว อำเภอภูเพียง จังหวัดน่าน บ้านน้ำฮาก ตำบลจิม อำเภอปง จังหวัดพะเยา บ้านตุน ตำบลจิม อำเภอปง จังหวัดพะเยา บ้านใหม่เจริญไพร ตำบลฝายกวาง อำเภอเชียงคำ จังหวัดพะเยา บ้านน้ำตม ตำบลผาช่างน้อย อำเภอปง จังหวัดพะเยา บ้านแสะ ตำบลควน อำเภอปง จังหวัดพะเยา บ้านป่าซางขุนนา ตำบลป่าซาง อำเภอเวียงเชียงรุ้ง จ.เชียงราย บ้านแก่งอุดร ตำบลน้ำแก่น อำเภอภูเพียง จังหวัดน่าน บ้านน้ำตกพัฒนา ตำบลทุ่งก่อ อำเภอเวียงเชียงรุ้ง จังหวัดเชียงราย บ้านกลาง ตำบลคุระ อำเภอคุระบุรี จังหวัดพังงา บ้านท่าฟ้าเหนือ ตำบลสระ อำเภอเชียงม่วน จังหวัดพะเยา บ้านศรีราชา ตำบลรมณี อำเภอเกาะปง จังหวัดพังงา บ้านปากคลอง ตำบลรมณี อำเภอเกาะปง จังหวัดพังงา บ้านฝั่งแดง ตำบลฝั่งแดง อำเภอนากลาง จังหวัดหนองบัวลำภู บ้านในหนด ตำบลหะมา อำเภอเกาะปง จังหวัดพังงา	ค่าระดับน้ำ ๒.๕๖ เมตร ระดับบิกฤติ ๔.๕๐ เมตร	๑๓ ก.ย.๖๗/๑๖.๐๑ น.
				ปริมาณฝนสะสม ๑๒ ชั่วโมง ๘๓.๐ มิลลิเมตร	๑๓ ก.ย.๖๗/๒๒.๐๗ น.
				ปริมาณฝนสะสม ๑๒ ชั่วโมง ๘๙.๕ มิลลิเมตร	๑๓ ก.ย.๖๗/๒๒.๑๒ น.
ค่าระดับน้ำ ๒.๖๕ เมตร ระดับบิกฤติ ๓.๙๐ เมตร	๑๓ ก.ย.๖๗/๒๓.๒๖ น.				
ปริมาณฝนสะสม ๑๒ ชั่วโมง ๘๓.๕ มิลลิเมตร	๑๔ ก.ย.๖๗/๐๐.๑๖ น.				
ปริมาณฝนสะสม ๑๒ ชั่วโมง ๘๓.๐ มิลลิเมตร	๑๔ ก.ย.๖๗/๐๖.๔๓ น.				
ค่าระดับน้ำ ๓.๘๙ เมตร ระดับบิกฤติ ๔.๕๐ เมตร	๑๔ ก.ย.๖๗/๐๗.๔๗ น.				
ปริมาณฝนสะสม ๑๒ ชั่วโมง ๘๓.๐ มิลลิเมตร	๑๔ ก.ย.๖๗/๐๗.๕๔ น.				
ปริมาณฝนสะสม ๑๒ ชั่วโมง ๘๖.๐ มิลลิเมตร	๑๔ ก.ย.๖๗/๐๘.๐๖ น.				
ปริมาณฝนสะสม ๑๒ ชั่วโมง ๘๕.๐ มิลลิเมตร	๑๔ ก.ย.๖๗/๐๘.๒๑ น.				
ปริมาณฝนสะสม ๑๒ ชั่วโมง ๘๕.๕ มิลลิเมตร	๑๔ ก.ย.๖๗/๐๘.๒๐ น.				
ปริมาณฝนสะสม ๑๒ ชั่วโมง ๘๒.๕ มิลลิเมตร	๑๔ ก.ย.๖๗/๐๘.๓๓ น.				
ปริมาณฝนสะสม ๑๒ ชั่วโมง ๘๙.๕ มิลลิเมตร	๑๔ ก.ย.๖๗/๐๘.๔๙ น.				
ปริมาณฝนสะสม ๑๒ ชั่วโมง ๘๓.๕ มิลลิเมตร	๑๔ ก.ย.๖๗/๑๐.๑๕ น.				
ปริมาณฝนสะสม ๑๒ ชั่วโมง ๘๙.๕ มิลลิเมตร	๑๔ ก.ย.๖๗/๑๐.๒๖ น.				
ปริมาณฝนสะสม ๑๒ ชั่วโมง ๘๓.๕ มิลลิเมตร	๑๔ ก.ย.๖๗/๑๐.๓๕ น.				
ปริมาณฝนสะสม ๑๒ ชั่วโมง ๘๖.๕ มิลลิเมตร	๑๔ ก.ย.๖๗/๑๐.๕๘ น.				
ค่าระดับน้ำ ๓.๐๐ เมตร ระดับบิกฤติ ๔.๔๐ เมตร	๑๔ ก.ย.๖๗/๑๑.๑๒ น.				
ค่าระดับน้ำ ๕.๕๘ เมตร ระดับบิกฤติ ๗.๐๐ เมตร	๑๔ ก.ย.๖๗/๑๒.๕๗ น.				
ปริมาณฝนสะสม ๑๒ ชั่วโมง ๑๐๐.๐ มิลลิเมตร	๑๔ ก.ย.๖๗/๑๓.๐๘ น.				
ค่าระดับน้ำ ๒.๕๘ เมตร ระดับบิกฤติ ๔.๕๐ เมตร	๑๔ ก.ย.๖๗/๑๓.๔๙ น.				
ค่าระดับน้ำ ๒.๕๑ เมตร ระดับบิกฤติ ๔.๕๐ เมตร	๑๔ ก.ย.๖๗/๑๕.๐๐ น.				
ปริมาณฝนสะสม ๑๒ ชั่วโมง ๑๐๒.๐ มิลลิเมตร	๑๔ ก.ย.๖๗/๑๕.๐๕ น.				

\*\*\*สำนักงานทรัพยากรน้ำภาคที่ ๑๑ ได้ดำเนินการแจ้งอาสาสมัครและเครือข่าย รวมถึงหน่วยงานที่เกี่ยวข้องในพื้นที่เสี่ยงภัยแล้ว

## ๑๑. พื้นที่ติดตามและเฝ้าระวังสถานการณ์ธรณีพิบัติภัย ณ วันที่ ๑๔ กันยายน ๒๕๖๗ (กรมทรัพยากรธรณี)

เนื่องจากในพื้นที่เสี่ยงภัยแผ่นดินถล่มมีฝนตกหนักต่อเนื่อง ประกอบกับมีพื้นที่ลาดชันปริมาณน้ำฝนที่อาจก่อให้เกิดแผ่นดินถล่มล่วงหน้า โดยเฉพาะในบริเวณภาคเหนือ จังหวัดเชียงใหม่ เชียงราย พะเยา น่าน ภาคตะวันออกเฉียงเหนือ จังหวัดเลยหนองคาย ศรีสะเกษ อุบลราชธานี ภาคกลาง จังหวัดนครนายก ภาคตะวันออก จังหวัดจันทบุรี ตราด และภาคใต้ จังหวัดระนอง พังงา ภูเก็ต กระบี่ ตรัง และสตูล ศูนย์ปฏิบัติการธรณีพิบัติภัยจึงได้ทำการเฝ้าระวังและติดตามสถานการณ์ธรณีพิบัติภัยแผ่นดินถล่มและน้ำป่าไหลหลากเป็นพิเศษและจะทำการแจ้งอาสาสมัครเครือข่ายในพื้นที่เสี่ยงภัยต่อไป

**๑๒. เหตุการณ์วิกฤตน้ำปัจจุบัน ณ วันที่ ๑๔ กันยายน ๒๕๖๗ [๑๕.๐๐ น. (เมื่อวาน) – ๐๘.๐๐ น. (วันนี้)]**

จ.หนองคาย เทศบาลเมืองหนองคาย โพสต์ข้อความโดยระบุว่า ระดับน้ำโขงคงที่แล้ว รายงานระดับน้ำโขง จังหวัดหนองคาย ประจำวันที่ ๑๔ กันยายน ๒๕๖๗ เวลา ๐๖.๒๐ น. ระดับน้ำโขง : ๑๓.๖๔ เมตร ingside สภาจะน้ำอยู่ในเกณฑ์ที่มีความเสี่ยงอันตรายต่อการเกิดน้ำท่วมฉับพลัน ให้อาศัยอยู่ในสถานที่ปลอดภัยและปฏิบัติตามข้อสั่งการ

**๑๓. สถานการณ์ภาวะน้ำท่วม และสถานการณ์ฝนแล้ง/ฝนทิ้งช่วง ณ วันที่ ๙ กันยายน ๒๕๖๗ (ปก.)**

**สถานการณ์สาธารณสุข**

อุทกภัย ร่องมรสุมกำลังปานกลางพาดผ่านภาคเหนือตอนบน และตอนบนของภาคตะวันออกเฉียงเหนือเข้าสู่หย่อมความกดอากาศต่ำบริเวณประเทศเวียดนามตอนบนและอ่าวตังเกี๋ย ประกอบกับมรสุมตะวันตกเฉียงใต้ยังคงพัดปกคลุมทะเลอันดามัน ประเทศไทย และอ่าวไทย ในขณะที่มีแนวพัดสอบของลมตะวันออกเฉียงใต้และลมตะวันตกเฉียงใต้ในระดับบนปกคลุมภาคตะวันออกเฉียงเหนือ ทำให้เกิดน้ำท่วมฉับพลัน และน้ำป่าไหลหลาก ระหว่างวันที่ ๑๖ ส.ค.-๙ ก.ย. ๖๗ มีสถานการณ์ในพื้นที่ ๒๖ จ. (เชียงราย เชียงใหม่ พะเยา น่าน ลำพูน ลำปางแพร่ อุตรดิตถ์ สุโขทัย พิษณุโลก นครสวรรค์ เพชรบูรณ์ เลย อุดรธานี หนองคาย หนองบัวลำภู ปราจีนบุรีอ่างทอง พระนครศรีอยุธยา ระยอง ภูเก็ต ยะลา นครศรีธรรมราช พังงา ตรัง สตูล) ๑๑๙ อ. ๕๓๒ ต. ๒,๘๑๑ ม.บ้านเรือน ได้รับผลกระทบ ๘๒,๐๘๗ ครัวเรือน มีผู้เสียชีวิตจากอุทกภัย ๑๑ ราย (เชียงราย ๒ ราย พะเยา ๔ รายน่าน ๓ ราย แพร่ ๒ ราย ผู้เสียชีวิตอยู่ระหว่างการตรวจสอบข้อเท็จจริง) มีผู้เสียชีวิตจากดินถล่ม ๑๓ ราย (ภูเก็ต) และมีผู้ได้รับบาดเจ็บ ๑๙ ราย ปัจจุบันยังคงมีสถานการณ์ในพื้นที่ ๖ จ. (เชียงรายสุโขทัย พิษณุโลก นครสวรรค์ อ่างทอง พระนครศรีอยุธยา) ๑๕ อ. ๙๓ ต. ๔๒๒ ม. บ้านเรือนได้รับผลกระทบ ๑๓,๐๑๐ ครัวเรือน

**๑๔. ลักษณะอากาศ ๗ วันข้างหน้า (ระหว่างวันที่ ๑๔ – ๒๐ กันยายน ๒๕๖๗)**

ในช่วงวันที่ ๑๔ - ๑๗ ก.ย. ๖๗ ประเทศไทยมีฝนเพิ่มขึ้นและมีฝนตกหนักบางแห่ง โดยมีฝนตกหนักมากบางพื้นที่ในภาคตะวันออกเฉียงเหนือ ภาคตะวันออก และภาคใต้ฝั่งตะวันตก ทั้งนี้เนื่องจากร่องมรสุมพาดผ่านภาคเหนือตอนล่าง ภาคกลางตอนบน และภาคตะวันออกเฉียงเหนือ เข้าสู่หย่อมความกดอากาศต่ำบริเวณชายฝั่งประเทศเวียดนามตอนกลาง ประกอบกับมรสุมตะวันตกเฉียงใต้กำลังค่อนข้างแรงพัดปกคลุมทะเลอันดามัน ประเทศไทย และอ่าวไทย ส่วนในช่วงวันที่ ๑๘ - ๒๐ ก.ย. ๖๗ ร่องมรสุมจะเลื่อนลงมาพาดผ่านภาคกลางตอนล่าง ภาคตะวันออกเฉียงเหนือตอนล่าง และภาคตะวันออก เข้าสู่หย่อมความกดอากาศต่ำบริเวณประเทศเวียดนามตอนล่าง ประกอบกับมรสุมตะวันตกเฉียงใต้กำลังค่อนข้างแรงยังคงพัดปกคลุมทะเลอันดามัน ประเทศไทย และอ่าวไทย ลักษณะเช่นนี้ทำให้ภาคเหนือและภาคตะวันออกเฉียงเหนือตอนบนมีฝนลดลง ส่วนภาคตะวันออกเฉียงเหนือตอนล่าง ภาคกลาง รวมทั้งกรุงเทพมหานครและปริมณฑล ภาคตะวันออก และภาคใต้มีฝนตกต่อเนื่อง และมีฝนตกหนักถึงหนักมากบางแห่ง

สำหรับคลื่นลมบริเวณทะเลอันดามันและอ่าวไทยตอนบนมีกำลังค่อนข้างแรง โดยมีคลื่นสูง ๒ - ๓ เมตร บริเวณที่มีฝนฟ้าคะนองคลื่นสูงมากกว่า ๓ เมตร ส่วนอ่าวไทยตอนล่างมีคลื่นสูงประมาณ ๒ เมตร ห่างฝั่งและบริเวณที่มีฝนฟ้าคะนองคลื่นสูงมากกว่า ๒ เมตรตลอดช่วง

**๑๕. ความช่วยเหลือพื้นที่ประสบปัญหาภัยน้ำท่วมสะสมของกรมทรัพยากรน้ำ**

ความช่วยเหลือในพื้นที่ประสบปัญหาภัยน้ำท่วม ตั้งแต่วันที่ ๑ ตุลาคม ๒๕๖๖ - ๑๓ กันยายน ๒๕๖๗

หน่วยงาน	จังหวัด	ปริมาณการสูบน้ำ (ลบ.ม.)	ปริมาณการแจกจ่ายน้ำสะอาด (ลิตร)	ประโยชน์ที่ได้รับ			
				อุปโภค-บริโภค		พื้นที่เกษตร (ไร่)	
				ครัวเรือน	ประชากร	ไร่	ชนิดพืช
สทท.๑	ลำปาง	-	๖๐,๙๐๐	๖๕๗	๑,๗๖๘	-	-
	เชียงราย	๘๕,๕๐๐	๓,๐๐๐	๖๐๙	๑,๘๒๗	๘๕,๕๐๐	นาข้าว
	พะเยา	-	๑,๘๐๐	-	-	-	
	เชียงใหม่	-	๖๐๐	-	-	-	
	แม่ฮ่องสอน	-	๖๐๐	-	-	-	
สทท.๒	กรุงเทพมหานคร	๑,๗๓๓,๔๐๐	-	๑,๙๐๐	๓,๗๐๐	๑,๗๓๓,๔๐๐	-
	นครสวรรค์	๔๗๙,๕๒๐	-	๒,๐๒๗	๕,๔๓๗	๔๗๙,๕๒๐	นาข้าว
	สระบุรี	๗๓๗,๖๔๐	-	๑๕,๗๕๕	๔๔,๗๐๘	๗๓๗,๖๔๐	นาข้าว

	เพชรบูรณ์	๓๘,๘๘๐	-	-	๗๐๐	๓๘,๘๘๐	
สทท.๓	สกลนคร	๓๕,๖๔๐	-	๒๐๐	๑,๐๐๐	๓๕,๖๔๐	นาข้าว
	อุดรธานี	๖,๖๗๖,๐๘๐	-	๒๐,๙๓๘	๕๖,๗๕๗	๖,๖๗๖,๐๘๐	-
	เลย	๙๕๖,๗๓๖	-	๘๓,๑๐๗	๒๒๑,๗๘๓	๙๕๖,๗๓๖	-
สทท.๔	ขอนแก่น	๑๐,๐๙๕,๖๐๐	-	๔๖,๗๓๔	๗๓,๔๐๒	๑๐,๐๙๕,๖๐๐	-
	มหาสารคาม	๑๘๖,๐๐๐	-	๑๒๐	๔๙๐	๑๘๖,๐๐๐	-
สทท.๕	นครราชสีมา	๑,๙๙๓,๕๒๐	-	๗,๑๕๗	๒๐,๓๔๕	๑,๙๙๓,๕๒๐	-
สทท.๖	ปราจีนบุรี	๑,๐๗๑,๕๒๐	-	๔๒๒	๑,๘๓๘	๑,๐๗๑,๕๒๐	นาข้าว
	ระยอง	๖๒๑,๙๐๐	-	๑๗,๑๐๐	๕๐,๑๒๒	๖๒๑,๙๐๐	-
	สระแก้ว	๕๘๘,๒๐๐	-	๑,๑๘๑	๓,๓๗๖	๕๘๘,๒๐๐	นาข้าว
	ฉะเชิงเทรา	๑๑๒,๐๐๐	-	๘๕	๒๓๒	๑๑๒,๐๐๐	นาข้าว
สทท.๗	ราชบุรี	๒,๙๕๗,๔๕๐	-	๒,๗๓๕	๘,๐๒๐	๒,๙๕๗,๔๕๐	ฝรั่ง,มะพร้าว
	สุพรรณบุรี	๗๐๖,๗๔๐	-	๑,๘๑๗	๕,๙๕๙	๗๐๖,๗๔๐	นาข้าว
	นครปฐม	-	-	-	-	-	
สทท.๘	สงขลา	๑,๒๘๙,๕๒๐	-	๒,๗๘๙	๙,๗๘๕	๑,๒๘๙,๕๒๐	สวนยางพารา สวนมะพร้าว ไร่นา กล้าย ปาล์ม
	พัทลุง	๔๔,๕๕๐	-	๑,๔๔๒	๕,๗๒๔	๔๔,๕๕๐	สวนยางพารา สวนมะพร้าว ไร่นา กล้าย ปาล์ม บ้านเรือน เทศบาลเมืองพัทลุง
	ปัตตานี	๑๒๑,๕๐๐	-	๑,๔๐๐	๖,๐๐๐	๑๒๑,๕๐๐	ไร้อ้อย เลี้ยงสัตว์ (เปิด ไก่ แพะ)
สทท.๙	อุดรดิตถ์	-	-	-	-	-	
	พิจิตร	-	-	-	-	-	
	สุโขทัย	๘๗๕,๙๔๐	๗๐๒	๘,๕๒๒	๑๖,๕๒๑	๘๗๕,๙๔๐	นาข้าว,ผักบุงเมลิ็ด,มะม่วง, พืชผักสวนครัว
	พิษณุโลก	๑๐๒,๓๐๐	๕๐๔	๑๖๗	๓,๖๐๑	๑๐๒,๓๐๐	-
	น่าน	๑๐๖,๖๘๐	๕๑๐	๑,๘๕๐	๔,๑๑๐	๑๐๖,๖๘๐	ข้าวโพด, สวนลำไย,สวนยาง
	แพร่	๓๔,๕๐๐	๑,๐๐๒	๔,๒๘๐	๑๐,๒๐๒	๓๔,๕๐๐	
สทท.๑๐	ชุมพร	-	๑,๐๐๐	๖๐	๑๗๕	-	-
	ภูเก็ต	๗๑๒,๒๐๐	-	๑,๗๑๐	๕,๕๐๒	๗๑๒,๒๐๐	
สทท.๑๑	อุบลราชธานี	๑,๙๐๐,๘๐๐	-	๑๐,๘๙๖	๒๖,๐๔๑	๑,๙๐๐,๘๐๐	-
	๓๔ จังหวัด	๓๔,๒๖๔,๓๑๖	๗๐,๖๑๘	๒๓๕,๖๖๐	๕๘๙,๑๒๕	๓๔,๒๖๔,๓๑๖	-

จึงเรียนมาเพื่อโปรดทราบ

นายภาดล ถาวรภักดิ์  
อธิบดีกรมทรัพยากรน้ำ  
ประธานคณะทำงานศูนย์ปฏิบัติการ  
ทรัพยากรธรรมชาติและสิ่งแวดล้อม (ด้านทรัพยากรน้ำ)