



รายงานการเฝ้าระวังติดตามสถานการณ์น้ำและความช่วยเหลือ
ศูนย์ปฏิบัติการทรัพยากรธรรมชาติและสิ่งแวดล้อม (ด้านทรัพยากรน้ำ)
กระทรวงทรัพยากรธรรมชาติและสิ่งแวดล้อม



กองวิเคราะห์และประเมินสถานการณ์น้ำ กรมทรัพยากรน้ำ

โทรศัพท์ ๐ ๒๒๗๑ ๖๐๐๐ ต่อ ๖๔๔๕ โทรสาร ๐ ๒๒๗๘ ๖๖๒๙ www.dwr.go.th IDLine: mekhalawoc Email: mekhala@dwr.mail.go.th

รายงานฉบับที่ ๔๖๓/๒๕๖๗

เวลา ๐๘.๐๐ น.

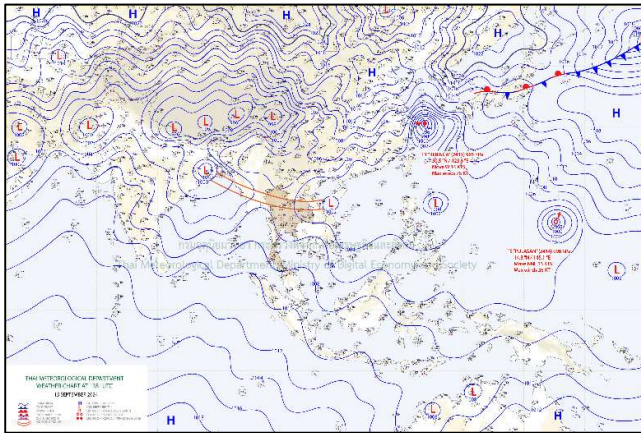
วันที่ ๑๖ กันยายน ๒๕๖๗

เรียน รมว.ทส. เลขาธิการ รมว.ทส. ที่ปรึกษา รมว.ทส. ปกท.ทส. รอง ปกท.ทส. อทน. อทบ. และหน่วยงานที่เกี่ยวข้อง

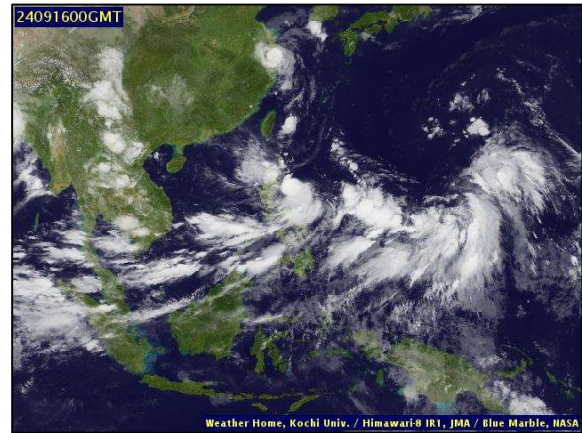
๑. สภาวะอากาศ เวลา ๐๕.๐๐ น. (กรมอุตุนิยมวิทยา)

พยากรณ์อากาศ ๒๔ ชั่วโมงข้างหน้า ประเทศไทยมีฝนตกหนักบางแห่ง โดยมีฝนตกหนักมากบางพื้นที่ ในภาคตะวันออกเฉียงเหนือ ภาคตะวันออก และภาคใต้ฝั่งตะวันตก ขอให้ประชาชนในบริเวณดังกล่าวระวังอันตรายจากฝนตกหนักถึงหนักมากและฝนที่ตกสะสม ซึ่งอาจทำให้เกิดน้ำท่วมฉับพลันและน้ำป่าไหลหลาก โดยเฉพาะพื้นที่ลาดเชิงเขา ใกล้ทางน้ำไหลผ่าน และพื้นที่ลุ่มไว้ด้วย ทั้งนี้เนื่องจากร่องมรสุมเลื่อนลงมาพาดผ่านภาคเหนือ และภาคตะวันออกเฉียงเหนือ เข้าสู่หย่อมความกดอากาศต่ำบริเวณชายฝั่งประเทศเวียดนามตอนกลาง ประกอบกับมรสุมตะวันตกเฉียงใต้กำลังค่อนข้างแรงพัดปกคลุมทะเลอันดามัน ประเทศไทย และอ่าวไทย

สำหรับคลื่นลมบริเวณทะเลอันดามันและอ่าวไทยตอนบนมีกำลังค่อนข้างแรง โดยมีคลื่นสูง ๒-๓ เมตร บริเวณที่มีฝนฟ้าคะนองคลื่นสูงมากกว่า ๓ เมตร ส่วนอ่าวไทยตอนล่างมีคลื่นสูงประมาณ ๒ เมตร บริเวณที่มีฝนฟ้าคะนองคลื่นสูงมากกว่า ๒ เมตร ขอให้ชาวเรือในบริเวณดังกล่าวเดินเรือด้วยความระมัดระวังและหลีกเลี่ยงการเดินเรือในบริเวณที่มีฝนฟ้าคะนอง ส่วนเรือเล็กบริเวณทะเลอันดามันและอ่าวไทยตอนบนควรงดออกจากฝั่งในระยะนี้ไว้ด้วย

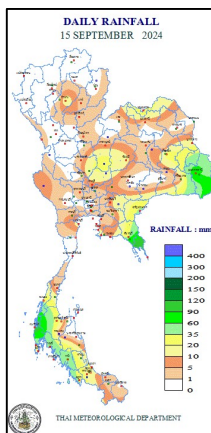


แผนที่อากาศ วันที่ ๑๖ ก.ย. ๒๕๖๗ เวลา ๐๑.๐๐ น.



ภาพถ่ายดาวเทียม วันที่ ๑๖ ก.ย. ๒๕๖๗ เวลา ๐๗.๐๐ น.

๒. ปริมาณฝนสะสม ณ เวลา ๐๗.๐๐ น.(เมื่อวาน) - ๐๗.๐๐ น.(วันนี้) (กรมอุตุนิยมวิทยา)



จุดตรวจวัด	ปริมาณฝน (มม.)
จ.พังงา (ตะกั่วป่า)	๑๑๘.๗
จ.อุบลราชธานี (ศูนย์ฯ)	๘๖.๔
จ.กระบี่	๖๓.๔
จ.ตรัง	๖๓.๔
จ.อุบลราชธานี (สภ.ข.)	๖๐.๒
จ.สระแก้ว (อรัญประเทศ)	๓๙.๕
จ.สตูล	๓๖.๔

๓. ปริมาณฝนสะสมของพื้นที่ลาดเชิงเขา ๑๒ ชม. ที่ผ่านมา (กรมทรัพยากรน้ำ)

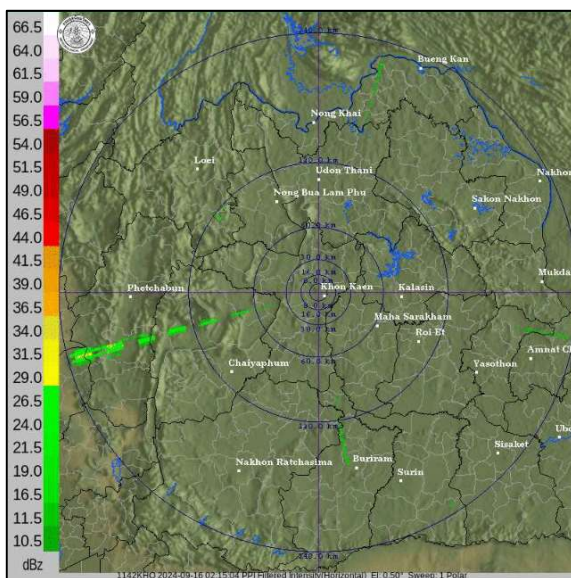
รหัสสถานี	จุดตรวจวัด	ปริมาณฝน (มม./๑๒ ชม.)
STN๒๑๑๖	บ้านกลาง ต.คุระ อ.คุระบุรี จ.พังงา	๑๑๑.๕
STN๒๑๑๘	บ้านเขากล้วย ต.ทุ่งมะพร้าว อ.ท้ายเหมือง จ.พังงา	๗๒.๕
STN๑๙๕๖	บ้านหาดทรายขาว ต.บางทอง อ.ท้ายเหมือง จ.พังงา	๖๑.๐
STN๑๗๒๘	บ้านบางทอง ต.บางทอง อ.ท้ายเหมือง จ.พังงา	๕๙.๐
STN๑๗๗๗	บ้านบางเตยกลาง ต.บางเตย อ.เมืองพังงา จ.พังงา	๕๘.๐
STN๐๐๙๗	บ้านกะไหล ต.กะไหล อ.ตะกั่วทุ่ง จ.พังงา	๕๕.๕
STN๑๙๗๖	บ้านโคกเขื่อน ต.หนองแก้ว อ.ประจันตคาม จ.ปราจีนบุรี	๕๒.๐
STN๐๐๑๖	บ้านนาแฝก ต.นาเตย อ.ท้ายเหมือง จ.พังงา	๔๘.๕
STN๐๕๑๐	บ้านห้วยต่อ ต.ไม้ฝาด อ.สิเกา จ.ตรัง	๔๗.๕
STN๒๑๑๔	บ้านฝ้ายท่า ต.ท่านา อ.กะปง จ.พังงา	๔๖.๕

๔. ค่าความชื้นในดิน (กรมทรัพยากรน้ำ/คณะกรรมการแม่น้ำโขง)

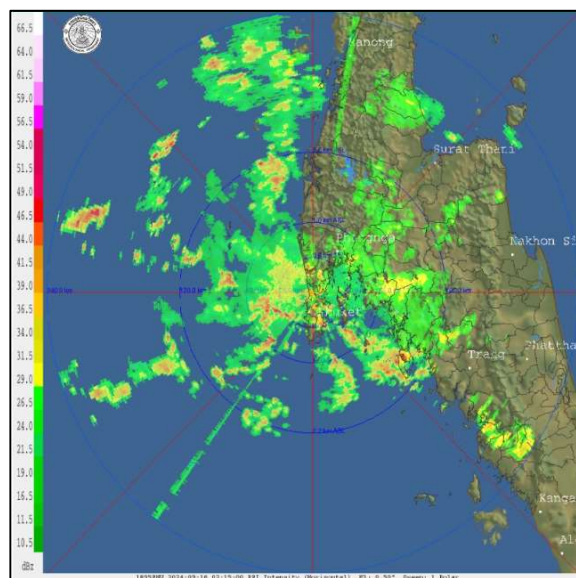
ภูมิภาค	ความชื้นในดิน [-] ๑๘ ก.ค. ๖๗	ความชื้นในดิน [-] ๑๘ ส.ค. ๖๗	แนวโน้ม
เหนือ	ค่าความชื้นในดินน้อย	ค่าความชื้นในดินมากที่สุด	เพิ่มขึ้น
กลาง	ค่าความชื้นในดินมาก	ค่าความชื้นในดินมาก	เพิ่มขึ้น
ตะวันออกเฉียงเหนือ	ค่าความชื้นในดินมาก	ค่าความชื้นในดินมาก	เพิ่มขึ้น
ตะวันออก	ค่าความชื้นในดินปานกลาง	ค่าความชื้นในดินมาก	เพิ่มขึ้น
ตะวันตก	ค่าความชื้นในดินน้อย	ค่าความชื้นในดินมาก	เพิ่มขึ้น
ใต้	ค่าความชื้นในดินปานกลาง	ค่าความชื้นในดินมาก	เพิ่มขึ้น

หมายเหตุ : ความชื้นในดิน ๕ ระดับ มากสุด มาก ปานกลาง น้อย น้อยสุด

๕. เรดาร์ตรวจอากาศ ณ วันที่ ๑๖ กันยายน ๒๕๖๗ (กรมอุตุนิยมวิทยา)



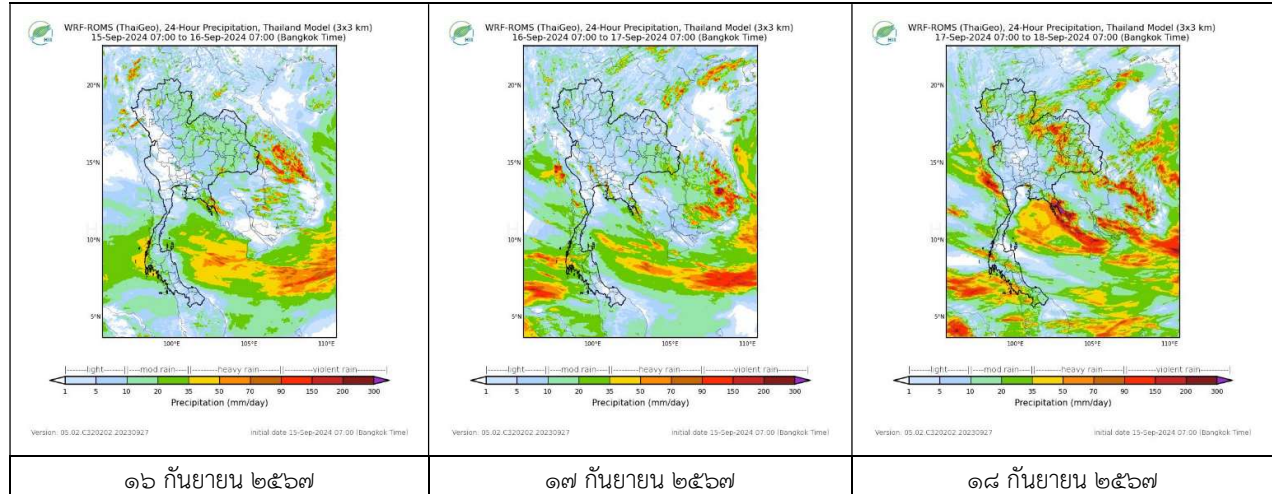
สถานีขอนแก่น เวลา ๐๙.๑๕ น.



สถานีภูเก็ต เวลา ๐๙.๑๕ น.

จากเรดาร์ตรวจอากาศพบกลุ่มเมฆฝนบริเวณภาคตะวันออกเฉียงเหนือ ภาคตะวันออก และภาคใต้ของประเทศไทย

๖. แผนภาพคาดการณ์ฝนล่วงหน้า ๓ วัน (สถาบันสารสนเทศทรัพยากรน้ำ (องค์การมหาชน))



๗. สถานการณ์น้ำในแหล่งเก็บกักน้ำ ณ วันที่ ๑๕ กันยายน ๒๕๖๗ (กรมชลประทาน กรมทรัพยากรน้ำ และสทช.)

๗.๑ ปริมาณน้ำในอ่างฯ ๔๘,๐๔๐ ล้าน ลบ.ม. คิดเป็นร้อยละ ๖๘ (ปริมาณน้ำใช้การได้ ๒๔,๕๐๒ ล้าน ลบ.ม. คิดเป็นร้อยละ ๕๒) ปริมาณน้ำในอ่างฯ เทียบกับปี ๒๕๖๖ (๔๒,๓๘๗ ล้าน ลบ.ม. คิดเป็นร้อยละ ๖๐ มากกว่าปี ๒๕๖๖ จำนวน ๕,๖๕๔ ล้าน ลบ.ม. ปริมาณน้ำไหลลงอ่างฯ จำนวน ๔๐๖.๗๒ ล้าน ลบ.ม. ปริมาณน้ำระบายจำนวน ๑๐๗.๑๒ ล้าน ลบ.ม. สามารถรับน้ำได้อีก ๒๒,๘๘๖ ล้าน ลบ.ม.

อ่างเก็บน้ำ	ความจุที่ รณก. (ล้าน ลบ.ม.)	ปริมาตร น้ำในอ่าง		ปริมาตร น้ำใช้การได้		ปริมาตร น้ำไหลลงอ่าง		ปริมาตร น้ำระบาย		ปริมาตรน้ำ รับได้อีก (ล้าน ม. ^๓) <small>(ความจุที่รณก. ปริมาตรน้ำ ปัจจุบัน)</small>
		ปริมาตร (ล้าน ม. ^๓)	% น้ำ เก็บ กัก	ปริมาตร (ล้าน ม. ^๓)	% น้ำใช้ การ	วันนี้ (ล้าน ม. ^๓)	เมื่อวาน (ล้าน ม. ^๓)	วันนี้ (ล้าน ม. ^๓)	เมื่อวาน (ล้าน ม. ^๓)	
๑.ภูมิพล	๑๓,๔๖๒	๖,๘๙๖	๕๑	๓,๐๙๖	๓๒	๕๕.๙๘	๖๕.๔๘	๓.๐๐	๓.๐๐	๖,๕๖๖
๒.สิริกิติ์	๙,๕๑๐	๗,๘๗๖	๘๓	๕,๐๒๖	๗๕	๖๔.๓๔	๖๔.๘๙	๑๔.๐๑	๑๐.๐๑	๑,๖๓๔
๓.จุฬารัตน์	๑๖๔	๗๗	๔๗	๔๐	๓๑	๐.๑๙	๐.๔๗	๐.๐๐	๐.๐๐	๘๗
๔.อุบลรัตน์	๒,๔๓๑	๙๙๖	๔๑	๔๑๔	๒๒	๓๗.๑๖	๓๙.๙๒	๑๖.๓๒	๑๙.๓๕	๑,๔๓๕
๕.ลำปาว	๑,๙๘๐	๑,๓๕๐	๖๘	๑,๒๕๐	๖๖	๕๑.๒๘	๓๖.๙๒	๖.๕๑	๖.๔๔	๖๓๐
๖.สิรินธร	๑,๙๖๖	๑,๒๘๕	๖๕	๔๕๔	๔๐	๗.๙๔	๕.๗๖	๕.๐๔	๕.๑๐	๖๘๑
๗.ป่าสักชลสิทธิ์	๙๖๐	๓๓๕	๓๕	๓๓๒	๓๕	๑๑.๖๙	๕.๖๓	๖.๙๕	๖.๙๒	๖๒๕
๘.ศรีนครินทร์	๑๗,๗๔๕	๑๓,๘๗๔	๗๘	๓,๖๐๙	๔๘	๔๒.๔๕	๔๗.๖๑	๗.๐๓	๖.๙๘	๓,๘๗๑
๙.วชิราลงกรณ	๘,๘๖๐	๗,๔๘๔	๘๔	๔,๔๗๒	๗๖	๕๖.๑๙	๗๗.๐๘	๒๐.๐๒	๒๐.๐๐	๑,๓๗๖
๑๐.ขุนด่านปราการชล	๒๒๔	๑๖๕	๗๔	๑๖๑	๗๓	๗.๒๕	๘.๐๔	๐.๐๔	๐.๐๔	๕๙
๑๑.รัชชประภา	๕,๖๓๙	๓,๕๐๕	๖๒	๒,๑๕๔	๕๐	๑๘.๖๓	๑๔.๗๐	๔.๗๙	๔.๙๓	๒,๑๓๔
๑๒.บางบาล	๑,๔๕๔	๗๐๘	๔๙	๔๓๒	๓๗	๒.๐๔	๒.๐๙	๓.๐๒	๓.๐๖	๗๔๖

๗.๒ อ่างเก็บน้ำขนาดกลาง ๔๓๕ แห่ง มีปริมาณน้ำ ๒,๙๕๑ ล้าน ลบ.ม. (๕๕%) ปริมาณน้ำใช้การ ๒,๕๔๙ ล้าน ลบ.ม. (๕๑%)

๗.๓ แหล่งน้ำในพื้นที่นอกเขตชลประทาน ๑๐๒,๐๙๙ แห่ง มีปริมาณน้ำรวม ๕,๖๑๓ ล้าน ลบ.ม. (๖๖%)

๗.๔ แหล่งน้ำขนาดเล็กนอกเขตชลประทาน ๒๗๓ แห่ง ตรวจวัดโดยกรมทรัพยากรน้ำ เริ่มต้นฤดูฝน มีปริมาณน้ำ ๒๐๗.๑ ล้าน ลบ.ม. (๕๔%) ปริมาณน้ำปัจจุบัน ๔๒๗.๘ ล้าน ลบ.ม. (๘๑%)

ภูมิภาค	จำนวน (แห่ง)	ปริมาณรวม (ล้าน ลบ.ม.)	ปริมาณน้ำ (ล้าน ลบ.ม.)							
			เดือน						ปัจจุบัน	
			ก.พ. ๒๕๖๗	มี.ค. ๒๕๖๗	เม.ย. ๒๕๖๗	พ.ค. ๒๕๖๗	มิ.ย. ๒๕๖๗	ก.ค. ๒๕๖๗	๑๓ ส.ค. ๖๗	ร้อยละ
เหนือ	๑๗,๒๔๙	๙๙๒	๘๖๘	๘๕๑	๕๙๖	๕๖๓	๕๗๐	๕๘๓	๖๒๖	๖๓
ตะวันออกเฉียงเหนือ	๕๔,๕๔๗	๔,๓๘๒	๓,๖๐๙	๓,๖๐๙	๒,๓๙๓	๒,๒๕๘	๒,๒๖๖	๒,๘๑๐	๒,๘๕๖	๖๕
กลาง	๑๖,๓๖๗	๑,๕๗๔	๘๕๕	๗๘๘	๕๘๒	๕๖๗	๕๓๘	๖๗๒	๗๒๒	๔๕
ตะวันออกเฉียงใต้	๗,๘๐๔	๙๙๒	๘๙๐	๘๙๐	๔๕๖	๔๘๓	๕๓๕	๗๗๔	๗๙๑	๗๙
ตะวันตก	๒,๕๐๖	๑๙๒	๙๙	๙๙	๕๐	๔๕	๔๒	๔๕	๔๗	๒๔
ใต้	๓,๖๒๖	๓๓๘	๒๘๕	๒๗๕	๒๐๓	๑๗๐	๑๕๒	๑๔๗	๑๔๖	๔๓
รวม	๑๐๒,๐๙๙.๐๐	๘,๔๗๐	๖,๖๐๖	๖,๕๑๒	๔,๒๘๐	๔,๐๘๖	๔,๑๐๓	๕,๐๓๑	๕,๑๘๘	๖๑

๘. สถานการณ์น้ำในประเทศ ณ วันที่ ๑๓ - ๑๖ กันยายน ๒๕๖๗ (กรมชลประทาน)

สถานี	แม่น้ำ	อำเภอ	จังหวัด	ระดับตลิ่ง (ม.รทก.)	ระดับน้ำ (ม.รทก.)				แนวโน้ม	เปรียบเทียบระดับตลิ่ง
					ศุกร์	เสาร์	อาทิตย์	จันทร์		
					๑๓ ก.ย.	๑๔ ก.ย.	๑๕ ก.ย.	๑๖ ก.ย.		
P.๑	ปิง	เมือง	เชียงใหม่	๓.๗๐	๒.๒๓	๑.๙๕	๑.๗๘	๑.๗๕	ลดลง	-๑.๙๕
W.๑C	วัง	เมือง	ลำปาง	๕.๒๐	๐.๑๘	-๐.๐๕	๐.๐๒	-๐.๓๒	ลดลง	-๕.๕๒
Y.๑๖	ยม	บางระกำ	พิษณุโลก	๗.๓๐	***	***	***	***	***	***
N.๗A	น่าน	เมือง	พิจิตร	๙.๘๗	๗.๓๑	๗.๑๑	๖.๘๘	๖.๖๙	ลดลง	-๓.๑๘
C.๒	เจ้าพระยา	เมือง	นครสวรรค์	๒๕.๗๐	๒๐.๘๖	๒๐.๘๓	๒๐.๗๗	๒๐.๖๖	ลดลง	-๕.๐๔
C.๑๓	เจ้าพระยา	สรรพยา	ชัยนาท	๑๖.๓๔	๑๑.๙๑	๑๑.๗๓	๑๑.๕๔	๑๑.๕๔	ทรงตัว	-๔.๘๐
M.๖A	มูล	สตึก	บุรีรัมย์	๗.๙๕	๑.๘๑	๑.๙๐	๑.๘๙	๑.๘๔	ลดลง	-๖.๑๑
M.๑๙๑	ลำตะคอง	เมือง	นครราชสีมา	๓.๕๐	๑.๒๖	๑.๔๓	๑.๓๘	๑.๓๘	ทรงตัว	-๒.๑๒
M.๗	มูล	เมือง	อุบลราชธานี	๗.๐๐	๔.๒๖	๔.๓๖	๔.๔๔	๔.๖๕	เพิ่มขึ้น	-๒.๓๕
M.๖๙	ลำเซบก	โครงการพิชผล	อุบลราชธานี	๙.๗๐	๓.๕๑	๓.๕๑	๓.๔๘	๓.๖๘	เพิ่มขึ้น	-๖.๐๒
X.๖๔	คลองท่ามะ	ท่ามะ	ชุมพร	๑๗.๑๓	๗.๖๒	๙.๒๓	๘.๙๓	๘.๗๙	ลดลง	-๘.๓๔
X.๑๔๙	คลองกลาย	นบพิตำ	นครศรีธรรมราช	๓๓.๙๖	๒๗.๐๙	๒๗.๐๘	๒๗.๑๐	๒๗.๑๒	เพิ่มขึ้น	-๖.๘๔
X.๒๗๔	แม่น้ำโก-ลก	แว้ง	นราธิวาส	๒๓.๕๐	๑๘.๒๔	๑๘.๒๒	๑๘.๓๔	๑๘.๒๔	ลดลง	-๕.๒๖
X.๓๗A	แม่น้ำตาปี	พระแสง	สุราษฎร์ธานี	๑๑.๗๐	๖.๓๑	๖.๑๔	๖.๕๐	๗.๓๒	เพิ่มขึ้น	-๔.๓๘

*** ยังไม่ได้รับรายงาน

๙. สถานการณ์น้ำในพื้นที่ลุ่มน้ำโขง ณ วันที่ ๑๖ กันยายน ๒๕๖๗ (คณะกรรมการอำนวยการแม่น้ำโขง)

สถานี	ระดับอ้างอิง (ม.รทก.)	ระดับตลิ่ง (ม.)	ระดับน้ำ (ม.)					เปรียบเทียบระดับตลิ่ง (ม.)	ผลต่างของระดับน้ำ (ม.)		แนวโน้ม
			๑๒ ก.ย.	๑๓ ก.ย.	๑๔ ก.ย.	๑๕ ก.ย.	๑๖ ก.ย.		๓ วันย้อนหลัง	๕ วันย้อนหลัง	
			อ.เชียงแสน จ.เชียงราย	๓๕๗.๑๑๐	๑๒.๘๐	๙.๗๑	๙.๓๓		๘.๓๙	๗.๔๘	
อ.เชียงคาน จ.เลย	๑๙๔.๑๑๘	๑๖.๐๐	๑๕.๖๑	๑๖.๒๙	๑๖.๓๒	๑๖.๐๒	๑๕.๓๐	-๐.๗๐	-๑.๐๒	-๐.๓๑	ลดลง
อ.เมือง จ.หนองคาย	๑๕๓.๖๔๘	๑๒.๒๐	๑๑.๘๕	๑๓.๑๐	๑๓.๖๕	๑๓.๘๒	๑๓.๕๘	๑.๓๘	-๐.๐๗	๑.๗๓	ลดลง
อ.เมือง จ.นครพนม	๑๓๒.๖๘๐	๑๒.๐๐	๙.๔๙	๑๐.๑๑	๑๐.๙๐	๑๑.๓๘	๑๑.๖๕	-๐.๓๕	๐.๗๕	๒.๑๖	เพิ่มขึ้น
อ.เมือง จ.มุกดาหาร	๑๒๔.๒๑๙	๑๒.๕๐	๘.๘๒	๙.๓๗	๑๐.๐๘	๑๐.๖๖	๑๑.๐๑	-๑.๔๙	๐.๙๓	๒.๑๙	เพิ่มขึ้น
อ.โขงเจียม จ.อุบลราชธานี	๘๘.๐๓๐	๑๔.๕๐	๙.๙๑	๑๐.๕๐	๑๐.๙๕	๑๑.๘๕	๑๒.๓๐	-๒.๒๐	๑.๓๕	๒.๓๙	เพิ่มขึ้น

***ไม่มีสถานการณ์

๑๐. สถานการณ์เตือนภัย Early Warning ณ วันที่ ๑๖ กันยายน ๒๕๖๗ (กรมทรัพยากรน้ำ)

การแจ้งเตือน	สถานี	การแจ้งเตือน	ช่วงเวลา
เตือนสีแดง (อพยพ)	บ้านโคตา ตำบลกำแพง อำเภอละงู จังหวัดสตูล บ้านทับซอน ตำบลปากทรง อำเภอพะโต๊ะ จังหวัดชุมพร บ้านกะไหล ตำบลกะไหล อำเภอตะกั่วทุ่ง จังหวัดพังงา	ค่าระดับน้ำ ๖.๓๒ เมตร ระดับวิกฤติ ๖.๓๐ เมตร ปริมาณฝนสะสม ๑๒ ชั่วโมง ๑๒๐.๐ มิลลิเมตร ปริมาณฝนสะสม ๑๒ ชั่วโมง ๑๒๒.๕ มิลลิเมตร	๑๕ ก.ย.๖๗/๒๐.๑๒ น. ๑๖ ก.ย.๖๗/๐๘.๔๐ น. ๑๖ ก.ย.๖๗/๐๘.๔๙ น.
เตือนสีเหลือง (เตือนภัย)	บ้านห้างเหนือ ตำบลแม่้อย อำเภอแม่้อย จังหวัดเชียงใหม่ บ้านเขาวง ตำบลบ้านยาง อำเภอศรีรัฐนิคม จังหวัดสุราษฎร์ธานี	ค่าระดับน้ำ ๑.๘๐ เมตร ระดับวิกฤติ ๒.๐๐ เมตร ค่าระดับน้ำ ๖.๐๒ เมตร ระดับวิกฤติ ๖.๕๐ เมตร	๑๕ ก.ย.๖๗/๑๗.๐๖ น. ๑๖ ก.ย.๖๗/๑๗.๓๔ น.
เตือนสีเขียว (เฝ้าระวัง)	บ้านบางตะเภา ตำบลท่ายาง อำเภอทุ่งใหญ่ จังหวัดนครศรีธรรมราช บ้านปากคลอง ตำบลลมนิคม อำเภอปะทิว จังหวัดพังงา บ้านหาดส้มแป้น ตำบลท่าข้าม อำเภอท่าแซะ จังหวัดชุมพร บ้านหน้าไทร ตำบลช่อง อำเภอนาโยง จังหวัดตรัง บ้านหาดทรายขาว ตำบลบางทอง อำเภอท้ายเหมือง จังหวัดพังงา บ้านบางทอง ตำบลบางทอง อำเภอท้ายเหมือง จังหวัดพังงา บ้านนาแฝก ตำบลนาเคียน อำเภอท้ายเหมือง จังหวัดพังงา	ค่าระดับน้ำ ๔.๐๓ เมตร ระดับวิกฤติ ๖.๐๐ เมตร ค่าระดับน้ำ ๒.๕๖ เมตร ระดับวิกฤติ ๔.๕๐ เมตร ค่าระดับน้ำ ๒.๕๓ เมตร ระดับวิกฤติ ๔.๕๐ เมตร ค่าระดับน้ำ ๒.๐๖ เมตร ระดับวิกฤติ ๓.๒๐ เมตร ปริมาณฝนสะสม ๑๒ ชั่วโมง ๘๓.๕ มิลลิเมตร ปริมาณฝนสะสม ๑๒ ชั่วโมง ๑๐๑.๕ มิลลิเมตร ปริมาณฝนสะสม ๑๒ ชั่วโมง ๑๐๑.๕ มิลลิเมตร	๑๖ ก.ย.๖๗/๐๖.๑๕ น. ๑๖ ก.ย.๖๗/๐๖.๒๘ น. ๑๖ ก.ย.๖๗/๐๖.๓๘ น. ๑๖ ก.ย.๖๗/๑๗.๓๗ น. ๑๖ ก.ย.๖๗/๑๙.๑๐ น. ๑๖ ก.ย.๖๗/๑๙.๒๐ น. ๑๖ ก.ย.๖๗/๑๙.๒๗ น.

***สำนักงานทรัพยากรน้ำภาคที่เกี่ยวข้องได้ดำเนินการแจ้งอาสาสมัครและเครือข่าย รวมถึงหน่วยงานที่เกี่ยวข้องในพื้นที่เสี่ยงภัยแล้ว

๑๑. พื้นที่ติดตามและเฝ้าระวังสถานการณ์ธรณีพิบัติภัย ณ วันที่ ๑๖ กันยายน ๒๕๖๗ (กรมทรัพยากรธรณี)

เนื่องจากในพื้นที่เสี่ยงภัยแผ่นดินถล่มมีฝนตกหนักต่อเนื่อง ประกอบกับมีพื้นที่ลาดการณปริมาณน้ำฝนที่อาจก่อให้เกิดแผ่นดินถล่มล่วงหน้า โดยเฉพาะในบริเวณภาคเหนือ จังหวัดตาก ภาคกลาง จังหวัดกาญจนบุรี ภาคตะวันออก จังหวัดตราด และภาคใต้ จังหวัดพังงา ศูนย์ปฏิบัติการธรณีพิบัติภัยจึงได้ทำการเฝ้าระวังและติดตามสถานการณ์พิบัติภัยแผ่นดินถล่ม และน้ำป่าไหลหลากเป็นพิเศษและจะทำการแจ้งอาสาสมัครเครือข่ายในพื้นที่เสี่ยงภัยต่อไป

๑๒. เหตุการณ์วิกฤตน้ำปัจจุบัน ณ วันที่ ๑๖ กันยายน ๒๕๖๗ [๑๕.๐๐ น. (เมื่อวาน) - ๐๘.๐๐ น. (วันนี้)]

จ.หนองคาย สถานการณ์น้ำโขงไหลผ่าน จ.หนองคาย ยังคงวิกฤตต้องเฝ้าระวังกันอย่างใกล้ชิด ซึ่งชาว อ.ศรีเชียงใหม่ จ.หนองคาย ยังประสบกับปัญหาน้ำโขงล้นตลิ่งเป็นครั้งที่ ๒ ในรอบ ๒ สัปดาห์ ซึ่งรอบแรกเพียงแค่น้ำท่วมถนน ยังไม่ถึงพื้นที่ตอนใน แต่ครั้งนี้น้ำล้นได้ไหลทะลักตั้งแต่วันที่ ๓ ก.ย. - ๑๕ ก.ย. ๖๗ ซึ่งกระแสน้ำที่ไหลเชี่ยวได้ไหลท่วมในพื้นที่ ๔ ตำบล ๒๔ หมู่บ้าน บ้านเรือนประชาชน ๒,๗๐๐ หลังคาเรือน รวมทั้งที่ว่าการอำเภอ โรงเรียน วัด โรงงานอุตสาหกรรม บัณน้ำมัน และพื้นที่การเกษตรเป็นบริเวณกว้าง ทั้งนี้ อ.ท่าบ่อ ได้รับผลกระทบจากน้ำโขงหนุนสูงและน้ำป่าที่ไหลมาจาก จ.อุดรธานี และ จ.หนองบัวลำภู ลงสู่ลำห้วยโงง ไหลท่วมบ้านเรือนประชาชนและนาข้าวกว่า ๒,๕๐๐ ไร่ จมน้ำเริ่มเสียหาย ในพื้นที่ ๖ ตำบล คือ ต.โพธิ์สา ต.กอนาง ต.น้ำโงง ต.บ้านวาน ต.ท่าบ่อ และ ต.นาข่า (ไทยรัฐออนไลน์)

๑๓. สถานการณ์ภาวะน้ำท่วม และสถานการณ์ฝนแล้ง/ฝนทิ้งช่วง ณ วันที่ ๑๖ กันยายน ๒๕๖๗ (ปก.)

สถานการณ์สาธารณภัย

อุทกภัย ร่องมรสุมกำลังปานกลางพาดผ่านภาคเหนือตอนบน และตอนบนของภาคตะวันออกเฉียงเหนือเข้าสู่หย่อมความกดอากาศต่ำบริเวณประเทศเวียดนามตอนบนและอ่าวตังเกี๋ย ประกอบกับมรสุมตะวันตกเฉียงใต้ยังคงพัดปกคลุมทะเลอันดามัน ประเทศไทย และอ่าวไทย ในขณะที่มีแนวพัดสอบของลมตะวันออกเฉียงใต้และลมตะวันตกเฉียงใต้ในระดับบนปกคลุมภาคตะวันออกเฉียงเหนือ ทำให้เกิดน้ำท่วมฉับพลัน และน้ำป่าไหลหลาก ระหว่างวันที่ ๑๖ ส.ค.-๑๕ ก.ย. ๖๗ มีสถานการณ์ในพื้นที่ ๒๘ จ. (เชียงราย เชียงใหม่ แม่ฮ่องสอน ตาก พะเยา น่าน ลำพูน ลำปาง แพร่ อุดรดิษฐ์ สุโขทัย พิษณุโลก นครสวรรค์ เพชรบูรณ์ เลย อุดรธานี หนองคาย หนองบัวลำภู ปราจีนบุรี อ่างทอง พระนครศรีอยุธยา ระยอง ภูเก็ต ยะลา นครศรีธรรมราช พังงา ตรัง สตูล) ๑๓๓ อ. ๖๐๘ ต.๓,๒๑๙ ม. บ้านเรือนได้รับผลกระทบ ๑๓๓,๐๘๒ ครัวเรือน มีผู้เสียชีวิตจากอุทกภัย ๑๙ ราย (เชียงราย ๙ ราย พะเยา ๔ ราย น่าน ๓ ราย แพร่ ๒ ราย ปราจีนบุรี ๑ ราย ผู้เสียชีวิตอยู่ระหว่างการตรวจสอบข้อเท็จจริง) มีผู้เสียชีวิตจากดินถล่ม ๒๓ ราย (เชียงราย ๔ ราย เชียงใหม่ ๖ ราย ภูเก็ต ๑๓ ราย) และมีผู้ได้รับบาดเจ็บ ๒๔ ราย ปัจจุบันยังคงมีสถานการณ์ในพื้นที่ ๗ จ. (เชียงราย สุโขทัย พิษณุโลก หนองคาย อุดรธานี อ่างทองพระนครศรีอยุธยา) ๓๑ อ. ๑๕๕ ต. ๖๙๓ ม. บ้านเรือนได้รับผลกระทบ ๒๘,๗๔๖ ครัวเรือน

๑๔. ลักษณะอากาศ ๗ วันข้างหน้า (ระหว่างวันที่ ๑๕ - ๒๑ กันยายน ๒๕๖๗)

ในช่วงวันที่ ๑๕ - ๑๗ ก.ย. ๖๗ ประเทศไทยมีฝนเพิ่มขึ้นและมีฝนตกหนักบางแห่ง โดยมีฝนตกหนักมากบางพื้นที่ในภาคตะวันออกเฉียงเหนือ ภาคตะวันออก และภาคใต้ฝั่งตะวันตก ทั้งนี้เนื่องจากร่องมรสุมพาดผ่านภาคเหนือตอนล่าง ภาคกลางตอนบน และภาคตะวันออกเฉียงเหนือ เข้าสู่หย่อมความกดอากาศต่ำบริเวณชายฝั่งประเทศเวียดนามตอนกลาง ประกอบกับมรสุมตะวันตกเฉียงใต้กำลังค่อนข้างแรงพัดปกคลุมทะเลอันดามัน ประเทศไทย และอ่าวไทย ส่วนในช่วงวันที่ ๑๘ - ๒๑ ก.ย. ๖๗ ร่องมรสุมจะเลื่อนลงมาพาดผ่านภาคกลางตอนล่าง ภาคตะวันออกเฉียงเหนือตอนล่าง และภาคตะวันออก เข้าสู่หย่อมความกดอากาศต่ำบริเวณประเทศเวียดนามตอนล่าง ประกอบกับมรสุมตะวันตกเฉียงใต้กำลังค่อนข้างแรงยังคงพัดปกคลุมทะเลอันดามัน ประเทศไทย และอ่าวไทย ลักษณะเช่นนี้ทำให้ภาคเหนือและภาคตะวันออกเฉียงเหนือตอนบนมีฝนลดลง ส่วนภาคตะวันออกเฉียงเหนือตอนล่าง ภาคกลาง รวมทั้งกรุงเทพมหานครและปริมณฑล ภาคตะวันออก และภาคใต้มีฝนตกต่อเนื่อง และมีฝนตกหนักถึงหนักมากบางแห่ง

สำหรับคลื่นลมบริเวณทะเลอันดามันและอ่าวไทยตอนบนมีกำลังค่อนข้างแรง โดยมีคลื่นสูง ๒ - ๓ เมตร บริเวณที่มีฝนฟ้าคะนองคลื่นสูงมากกว่า ๓ เมตร ส่วนอ่าวไทยตอนล่างมีคลื่นสูงประมาณ ๒ เมตร ห่างฝั่งและบริเวณที่มีฝนฟ้าคะนองคลื่นสูงมากกว่า ๒ เมตรตลอดช่วง

๑๕. ความช่วยเหลือในพื้นที่ประสบปัญหาภัยน้ำท่วมสะสมของกรมทรัพยากรน้ำ

ความช่วยเหลือในพื้นที่ประสบปัญหาภัยน้ำท่วม ตั้งแต่วันที่ ๑ ตุลาคม ๒๕๖๖ - ๑๓ กันยายน ๒๕๖๗

หน่วยงาน	จังหวัด	ปริมาณการสูบน้ำ (ลบ.ม.)	ปริมาณการแจกจ่ายน้ำสะอาด (ลิตร)	ประโยชน์ที่ได้รับ			
				อุปโภค-บริโภค		พื้นที่เกษตร (ไร่)	
				ครัวเรือน	ประชากร	ไร่	ชนิดพืช
สท.๑	ลำปาง	-	๖๐,๙๐๐	๖๕๗	๑,๗๖๘	-	-
	เชียงราย	๘๕,๕๐๐	๓,๐๐๐	๖๐๙	๑,๘๒๗	๘๕,๕๐๐	นาข้าว
	พะเยา	-	๑,๘๐๐	-	-	-	-
	เชียงใหม่	-	๖๐๐	-	-	-	-
	แม่ฮ่องสอน	-	๖๐๐	-	-	-	-
สท.๒	กรุงเทพมหานคร	๑,๗๓๓,๔๐๐	-	๑,๙๐๐	๓,๗๐๐	๑,๗๓๓,๔๐๐	-
	นครสวรรค์	๔๗๙,๕๒๐	-	๒,๐๒๗	๕,๔๓๗	๔๗๙,๕๒๐	นาข้าว
	สระบุรี	๗๓๗,๖๔๐	-	๑๕,๗๕๕	๔๔,๗๐๘	๗๓๗,๖๔๐	นาข้าว
	เพชรบูรณ์	๓๘,๘๘๐	-	-	๗๐๐	๓๘,๘๘๐	-
สท.๓	สกลนคร	๓๕,๖๔๐	-	๒๐๐	๑,๐๐๐	๓๕,๖๔๐	นาข้าว
	อุดรธานี	๖,๖๗๖,๐๘๐	-	๒๐,๙๓๘	๕๖,๗๕๗	๖,๖๗๖,๐๘๐	-
	เลย	๙๕๖,๗๓๖	-	๘๓,๑๐๗	๒๒๑,๗๘๓	๙๕๖,๗๓๖	-
สท.๔	ขอนแก่น	๑๐,๐๙๕,๖๐๐	-	๔๖,๗๓๔	๗๓,๔๐๒	๑๐,๐๙๕,๖๐๐	-
	มหาสารคาม	๑๘๖,๐๐๐	-	๑๒๐	๔๙๐	๑๘๖,๐๐๐	-
สท.๕	นครราชสีมา	๑,๙๙๓,๕๒๐	-	๗,๑๕๗	๒๐,๓๔๕	๑,๙๙๓,๕๒๐	-
สท.๖	ปราจีนบุรี	๑,๐๗๑,๕๒๐	-	๔๒๒	๑,๘๓๘	๑,๐๗๑,๕๒๐	นาข้าว
	ระยอง	๖๒๑,๙๐๐	-	๑๗,๑๐๐	๕๐,๑๒๒	๖๒๑,๙๐๐	-
	สระแก้ว	๕๘๘,๒๐๐	-	๑,๑๘๑	๓,๓๗๖	๕๘๘,๒๐๐	นาข้าว
	ฉะเชิงเทรา	๑๑๒,๐๐๐	-	๘๕	๒๓๒	๑๑๒,๐๐๐	นาข้าว
สท.๗	ราชบุรี	๒,๙๕๗,๔๕๐	-	๒,๗๓๕	๘,๐๒๐	๒,๙๕๗,๔๕๐	ฝรั่ง,มะพร้าว
	สุพรรณบุรี	๗๐๖,๗๔๐	-	๑,๘๑๗	๕,๙๕๙	๗๐๖,๗๔๐	นาข้าว
	นครปฐม	-	-	-	-	-	-
สท.๘	สงขลา	๑,๒๘๙,๕๒๐	-	๒,๗๘๙	๙,๗๘๕	๑,๒๘๙,๕๒๐	สวนยางพารา สวนมะพร้าว ไร่ นา กล้วย ปาล์ม
	พัทลุง	๔๔,๕๕๐	-	๑,๔๔๒	๕,๗๒๔	๔๔,๕๕๐	สวนยางพารา สวนมะพร้าว

							ไร่นา กล้าย ปาล์ม บ้านเรือน เทศบาลเมืองพัทลุง
	ปัตตานี	๑๒๑,๕๐๐	-	๑,๔๐๐	๖,๐๐๐	๑๒๑,๕๐๐	ไร้อ้อย เลี้ยงสัตว์ (เปิด ไก่ แพะ)
สท.๙	อุตรดิตถ์	-	-	-	-	-	
	พิจิตร	-	-	-	-	-	
	สุโขทัย	๘๗๕,๙๔๐	๗๐๒	๘,๕๒๒	๑๖,๕๒๑	๘๗๕,๙๔๐	นาข้าว,ผักบุงเมล็ด,มะม่วง, พืชผักสวนครัว
	พิษณุโลก	๑๐๒,๓๐๐	๕๐๔	๑๖๗	๓,๖๐๑	๑๐๒,๓๐๐	-
	น่าน	๑๐๖,๖๘๐	๕๑๐	๑,๘๕๐	๔,๑๑๐	๑๐๖,๖๘๐	ข้าวโพด, สวนลำไย,สวนยาง
	แพร่	๓๔,๕๐๐	๑,๐๐๒	๔,๒๘๐	๑๐,๒๐๒	๓๔,๕๐๐	
สท.๑๐	ชุมพร	-	๑,๐๐๐	๖๐	๑๗๕	-	-
	ภูเก็ต	๗๑๒,๒๐๐	-	๑,๗๑๐	๕,๕๐๒	๗๑๒,๒๐๐	
สท.๑๑	อุบลราชธานี	๑,๙๐๐,๘๐๐	-	๑๐,๘๙๖	๒๖,๐๔๑	๑,๙๐๐,๘๐๐	-
	๓๔ จังหวัด	๓๔,๒๖๔,๓๑๖	๗๐,๖๑๘	๒๓๕,๖๖๐	๕๘๙,๑๒๕	๓๔,๒๖๔,๓๑๖	-

จึงเรียนมาเพื่อโปรดทราบ

นายภาดล ถาวรฤชรัตน์
อธิบดีกรมทรัพยากรน้ำ
ประธานคณะทำงานศูนย์ปฏิบัติการ
ทรัพยากรธรรมชาติและสิ่งแวดล้อม (ด้านทรัพยากรน้ำ)