



รายงานการเฝ้าระวังติดตามสถานการณ์น้ำและความช่วยเหลือ  
ศูนย์ปฏิบัติการทรัพยากรธรรมชาติและสิ่งแวดล้อม (ด้านทรัพยากรน้ำ)  
กระทรวงทรัพยากรธรรมชาติและสิ่งแวดล้อม



กองวิเคราะห์และประเมินสถานการณ์น้ำ กรมทรัพยากรน้ำ

โทรศัพท์ ๐ ๒๒๗๑ ๖๐๐๐ ต่อ ๖๔๔๕ โทรสาร ๐ ๒๒๗๘ ๖๖๒๙ www.dwr.go.th IDLine: mekhalawoc Email: mekhala@dwr.mail.go.th

รายงานฉบับที่ ๔๖๔/๒๕๖๗

เวลา ๑๕.๐๐ น.

วันที่ ๑๖ กันยายน ๒๕๖๗

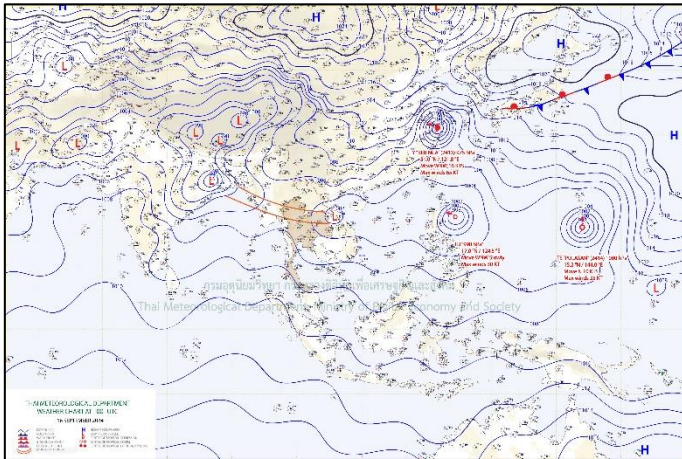
เรียน รมว.ทส. เลขาธิการ รมว.ทส. ที่ปรึกษา รมว.ทส. ปกท.ทส. รอง ปกท.ทส. อทน. อทบ. และหน่วยงานที่เกี่ยวข้อง

๑. สภาวะอากาศ เวลา ๑๑.๐๐ น. (กรมอุตุนิยมวิทยา)

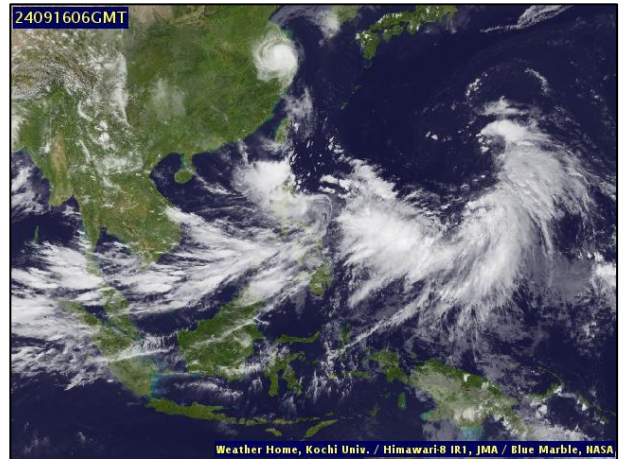
พยากรณ์อากาศ ๒๔ ชั่วโมงข้างหน้า ประเทศไทยมีฝนตกหนักบางแห่ง โดยมีฝนตกหนักมากบางพื้นที่ ในภาคตะวันออกเฉียงเหนือ ภาคตะวันออก และภาคใต้ฝั่งตะวันตก ขอให้ประชาชนในบริเวณดังกล่าวระวังอันตรายจากฝนตกหนักถึงหนักมากและฝนที่ตกสะสม ซึ่งอาจทำให้เกิดน้ำท่วมฉับพลันและน้ำป่าไหลหลาก โดยเฉพาะพื้นที่ลาดเชิงเขา ใกล้ทางน้ำไหลผ่าน และพื้นที่ลุ่มไว้ด้วย ทั้งนี้เนื่องจากร่องมรสุมเลื่อนลงมาพาดผ่านภาคเหนือ และภาคตะวันออกเฉียงเหนือ เข้าสู่หย่อมความกดอากาศต่ำบริเวณชายฝั่งประเทศเวียดนามตอนกลาง ประกอบกับมรสุมตะวันตกเฉียงใต้กำลังค่อนข้างแรงพัดปกคลุมทะเลอันดามัน ประเทศไทย และอ่าวไทย

สำหรับคลื่นลมบริเวณทะเลอันดามันและอ่าวไทยตอนบนมีกำลังค่อนข้างแรง โดยมีคลื่นสูง ๒-๓ เมตร บริเวณที่มีฝนฟ้าคะนองคลื่นสูงมากกว่า ๓ เมตร ส่วนอ่าวไทยตอนล่างมีคลื่นสูงประมาณ ๒ เมตร บริเวณที่มีฝนฟ้าคะนองคลื่นสูงมากกว่า ๒ เมตร ขอให้ชาวเรือในบริเวณดังกล่าวเดินเรือด้วยความระมัดระวังและหลีกเลี่ยงการเดินเรือในบริเวณที่มีฝนฟ้าคะนอง ส่วนเรือเล็กบริเวณทะเลอันดามันและอ่าวไทยตอนบนควรงดออกจากฝั่งในระยะนี้ไว้ด้วย

พายุดีเปรสชันบริเวณด้านตะวันออกของประเทศฟิลิปปินส์ มีแนวโน้มจะเคลื่อนตัวลงสู่ทะเลจีนใต้ ตอนบนในวันพรุ่งนี้ (๑๗ ก.ย. ๖๗) คาดว่าจะทวีกำลังขึ้นเป็นพายุโซนร้อน และจะเคลื่อนผ่านเกาะไหหลำในช่วงวันที่ ๒๐-๒๑ กันยายน ๒๕๖๗

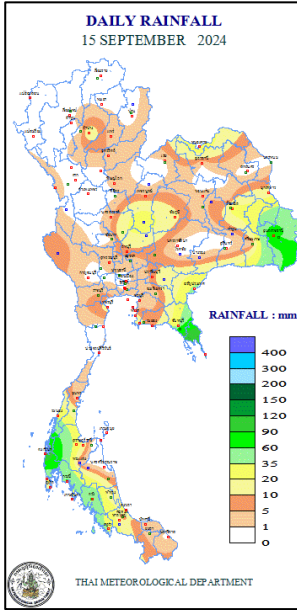


แผนที่อากาศ วันที่ ๑๖ ก.ย. ๒๕๖๗ เวลา ๐๗.๐๐ น.



ภาพถ่ายดาวเทียม วันที่ ๑๖ ก.ย. ๒๕๖๗ เวลา ๑๓.๐๐ น.

๒. ปริมาณฝนสะสม ณ เวลา ๐๗.๐๐ น.(เมื่อวาน) - ๐๗.๐๐ น.(วันนี้) (กรมอุตุนิยมวิทยา)



จุดตรวจวัด	ปริมาณฝน (มม.)
จ.พังงา (ตะกั่วป่า)	๑๑๘.๗
จ.อุบลราชธานี (ศูนย์ฯ)	๘๖.๔
จ.กระบี่	๖๓.๔
จ.ตรัง	๖๓.๔
จ.อุบลราชธานี (สภษ.)	๖๐.๒
จ.สระแก้ว (อรัญประเทศ)	๓๙.๕
จ.สตูล	๓๖.๔

๓. ปริมาณฝนสะสมของพื้นที่ลาดเชิงเขา ๑๒ ชม. ที่ผ่านมา (กรมทรัพยากรน้ำ)

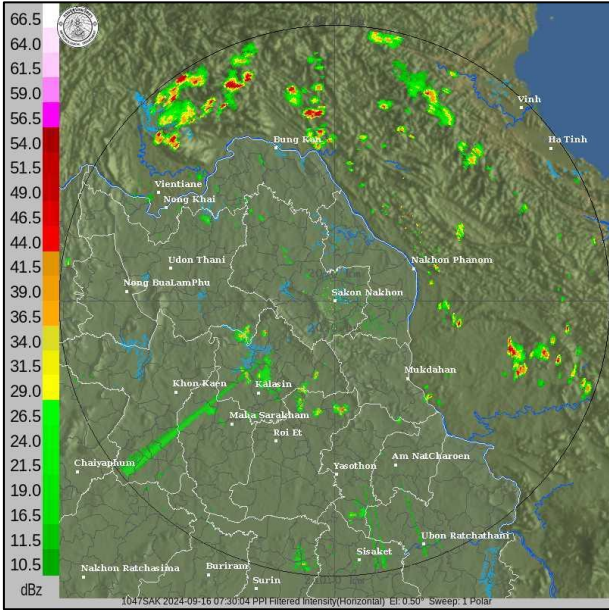
รหัสสถานี	จุดตรวจวัด	ปริมาณฝน (มม./๑๒ ชม.)
STN๒๑๑๖	บ้านกลาง ต.คุระ อ.คุระบุรี จ.พังงา	๑๑๑.๕
STN๒๑๑๘	บ้านเขากล้วย ต.ทุ่งมะพร้าว อ.ท้ายเหมือง จ.พังงา	๗๒.๕
STN๑๙๕๖	บ้านหาดทรายขาว ต.บางทอง อ.ท้ายเหมือง จ.พังงา	๖๑.๐
STN๑๗๒๘	บ้านบางทอง ต.บางทอง อ.ท้ายเหมือง จ.พังงา	๕๙.๐
STN๑๗๗๗	บ้านบางเตยกลาง ต.บางเตย อ.เมืองพังงา จ.พังงา	๕๘.๐
STN๐๐๙๗	บ้านกะไหล ต.กะไหล อ.ตะกั่วทุ่ง จ.พังงา	๕๕.๕
STN๑๙๗๖	บ้านโคกเขื่อน ต.หนองแก้ว อ.ประจันตคาม จ.ปราจีนบุรี	๕๒.๐
STN๐๐๑๖	บ้านนาแฝก ต.นาเตย อ.ท้ายเหมือง จ.พังงา	๔๘.๕
STN๐๕๑๐	บ้านห้วยต่อ ต.ไม้ฝาด อ.สิเกา จ.ตรัง	๔๗.๕
STN๒๑๑๔	บ้านฝ้ายท่า ต.ท่านา อ.กะปง จ.พังงา	๔๖.๕

๔. ค่าความชื้นในดิน (กรมทรัพยากรน้ำ/คณะกรรมการแม่น้ำโขง)

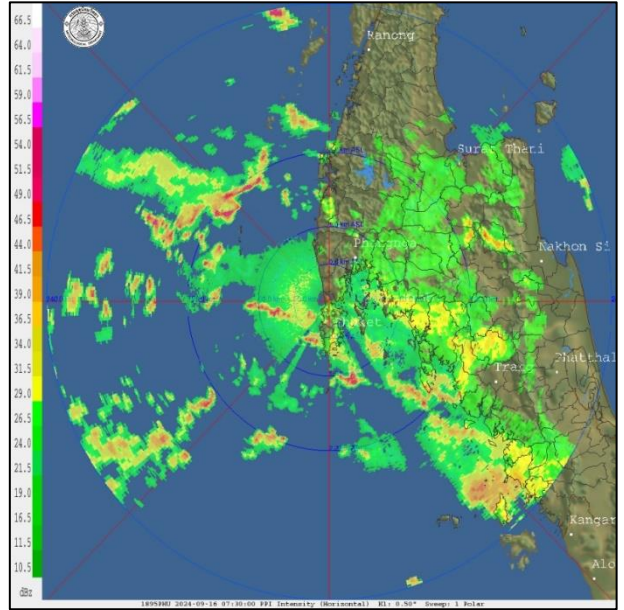
ภูมิภาค	ค่าความชื้นในดิน [-] ๑๘ ก.ค. ๖๗	ค่าความชื้นในดิน [-] ๑๘ ส.ค. ๖๗	แนวโน้ม
เหนือ	ค่าความชื้นในดินน้อย	ค่าความชื้นในดินมากที่สุด	เพิ่มขึ้น
กลาง	ค่าความชื้นในดินมาก	ค่าความชื้นในดินมาก	เพิ่มขึ้น
ตะวันออกเฉียงเหนือ	ค่าความชื้นในดินมาก	ค่าความชื้นในดินมาก	เพิ่มขึ้น
ตะวันออก	ค่าความชื้นในดินปานกลาง	ค่าความชื้นในดินมาก	เพิ่มขึ้น
ตะวันตก	ค่าความชื้นในดินน้อย	ค่าความชื้นในดินมาก	เพิ่มขึ้น
ใต้	ค่าความชื้นในดินปานกลาง	ค่าความชื้นในดินมาก	เพิ่มขึ้น

หมายเหตุ : ความชื้นในดิน ๕ ระดับ มากสุด มาก ปานกลาง น้อย น้อยสุด

**๕. เรดาร์ตรวจอากาศ ณ วันที่ ๑๖ กันยายน ๒๕๖๗ (กรมอุตุนิยมวิทยา)**



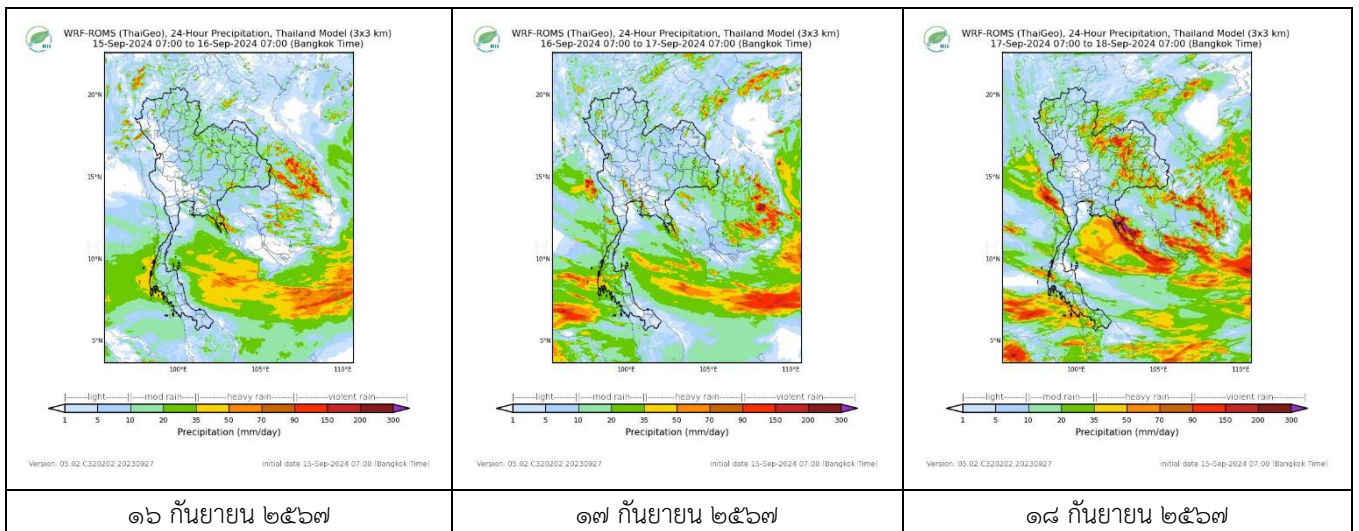
สถานีขอนแก่น เวลา ๑๔.๓๐ น.



สถานีภูเก็ต เวลา ๑๔.๓๐ น.

จากเรดาร์ตรวจอากาศพบกลุ่มเมฆฝนบริเวณภาคตะวันออกเฉียงเหนือ ภาคตะวันออก และภาคใต้ของประเทศไทย

**๖. แผนภาพคาดการณ์ฝนล่วงหน้า ๓ วัน (สถาบันสารสนเทศทรัพยากรน้ำ (องค์การมหาชน))**



๑๖ กันยายน ๒๕๖๗

๑๗ กันยายน ๒๕๖๗

๑๘ กันยายน ๒๕๖๗

**๗. สถานการณ์น้ำในแหล่งเก็บกักน้ำ ณ วันที่ ๑๖ กันยายน ๒๕๖๗ (กรมชลประทาน กรมทรัพยากรน้ำ และสทช.)**

๗.๑ ปริมาณน้ำในอ่างฯ ๔๘,๓๗๕ ล้าน ลบ.ม. คิดเป็นร้อยละ ๖๘ (ปริมาณน้ำใช้การได้ ๒๔,๘๓๗ ล้าน ลบ.ม. คิดเป็นร้อยละ ๕๒) ปริมาณน้ำในอ่างฯ เทียบกับปี ๒๕๖๖ (๔๒,๗๒๑ ล้าน ลบ.ม. คิดเป็นร้อยละ ๖๐ มากกว่าปี ๒๕๖๖ จำนวน ๕,๖๕๔ ล้าน ลบ.ม. ปริมาณน้ำไหลลงอ่างฯ จำนวน ๔๔๖.๐๖ ล้าน ลบ.ม. ปริมาณน้ำระบายจำนวน ๑๐๓.๙๒ ล้าน ลบ.ม. สามารถรับน้ำได้อีก ๒๒,๕๕๑ ล้าน ลบ.ม.

อ่างเก็บน้ำ	ความจุที่ รณก. (ล้าน ลบ.ม.)	ปริมาตร น้ำในอ่าง		ปริมาตร น้ำใช้การได้		ปริมาตร น้ำไหลลงอ่าง		ปริมาตร น้ำระบาย		ปริมาตรน้ำ รับได้อีก (ล้าน ม.³) (ความจุที่รณก- ปริมาตรน้ำ ปัจจุบัน)
		ปริมาตร (ล้าน ม.³)	% น้ำ เก็บ กัก	ปริมาตร (ล้าน ม.³)	% น้ำใช้ การ	วันนี้ (ล้าน ม.³)	เมื่อวาน (ล้าน ม.³)	วันนี้ (ล้าน ม.³)	เมื่อวาน (ล้าน ม.³)	
๑.ภูมิพล	๑๓,๔๖๒	๖,๙๓๕	๕๒	๓,๑๓๕	๓๒	๔๒.๔๘	๕๕.๙๘	๓.๐๐	๓.๐๐	๖,๕๒๗
๒.สิริกิติ์	๙,๕๑๐	๗,๙๔๒	๘๔	๕,๐๙๒	๗๖	๘๑.๐๘	๖๔.๓๔	๑๔.๐๐	๑๔.๐๑	๑,๕๖๘
๓.จุฬารัตน์	๑๖๔	๗๗	๔๗	๔๐	๓๒	๐.๒๔	๐.๑๙	๐.๐๐	๐.๐๐	๘๗
๔.อุบลรัตน์	๒,๔๓๑	๑,๐๑๖	๔๒	๔๓๔	๒๓	๓๖.๒๙	๓๗.๑๖	๑๕.๑๗	๑๖.๓๒	๑,๔๑๕

๕.ลำปาง	๑,๙๘๐	๑,๓๙๒	๗๐	๑,๒๙๒	๖๙	๔๙.๘๐	๕๑.๒๘	๖.๖๐	๖.๕๑	๕๘๘
๖.สุรินทร์	๑,๙๖๖	๑,๒๘๗	๖๕	๔๕๖	๔๐	๗.๙๗	๗.๙๔	๕.๐๗	๕.๐๔	๖๗๙
๗.ป่าสักชลสิทธิ์	๙๖๐	๓๕๑	๓๗	๓๔๘	๓๖	๒๓.๘๗	๑๑.๖๙	๖.๙๒	๖.๙๕	๖๐๙
๘.ศรีนครินทร์	๑๗,๗๔๕	๑๓,๙๐๒	๗๘	๓,๖๓๗	๔๙	๓๖.๔๓	๔๒.๔๕	๗.๐๑	๗.๐๓	๓,๘๘๓
๙.วชิราลงกรณ	๘,๘๖๐	๗,๕๑๙	๘๕	๔,๕๐๗	๗๗	๕๖.๒๒	๕๖.๑๙	๑๙.๙๘	๒๐.๐๒	๑,๓๔๑
๑๐.ขุนด่านปราการชล	๒๒๔	๑๖๘	๗๕	๑๖๔	๗๕	๒.๗๔	๗.๒๕	๐.๐๔	๐.๐๔	๕๖
๑๑.รัชชประภา	๕,๖๓๙	๓,๕๖๕	๖๓	๒,๒๑๓	๕๒	๖๔.๑๖	๑๘.๖๓	๔.๐๑	๔.๗๙	๒,๐๗๔
๑๒.บางยาง	๑,๔๕๔	๗๐๘	๔๙	๔๓๒	๓๗	๓.๑๙	๒.๐๔	๓.๐๘	๓.๐๒	๗๔๖

๗.๒ อ่างเก็บน้ำขนาดกลาง ๔๓๕ แห่ง มีปริมาณน้ำ ๒,๙๕๑ ล้าน ลบ.ม. (๕๕%) ปริมาณน้ำใช้การ ๒,๕๔๙ ล้าน ลบ.ม. (๕๑%)

๗.๓ แหล่งน้ำในพื้นที่นอกเขตชลประทาน ๑๐๒,๐๙๙ แห่ง มีปริมาณน้ำรวม ๕,๙๕๗ ล้าน ลบ.ม. (๗๐%)

๗.๔ แหล่งน้ำขนาดเล็กนอกเขตชลประทาน ๒๗๓ แห่ง ตรวจวัดโดยกรมทรัพยากรน้ำ เริ่มต้นฤดูฝน มีปริมาณน้ำ ๒๐๗.๑ ล้าน ลบ.ม. (๕๔%) ปริมาณน้ำปัจจุบัน ๔๓๘ ล้าน ลบ.ม. (๘๓%)

ภูมิภาค	จำนวน (แห่ง)	ปริมาณรวม (ล้าน ลบ.ม.)	ปริมาณน้ำ (ล้าน ลบ.ม.)							
			เดือน						ปัจจุบัน	
			ก.พ. ๒๕๖๗	มี.ค. ๒๕๖๗	เม.ย. ๒๕๖๗	พ.ค. ๒๕๖๗	มิ.ย. ๒๕๖๗	ก.ค. ๒๕๖๗	๑๓ ส.ค. ๖๗	ร้อยละ
เหนือ	๑๗,๒๔๙	๙๙๒	๘๖๘	๘๕๑	๕๙๖	๕๖๓	๕๗๐	๕๘๓	๖๒๖	๖๓
ตะวันออกเฉียงเหนือ	๕๔,๕๔๗	๔,๓๘๒	๓,๖๐๙	๓,๖๐๙	๒,๓๙๓	๒,๒๕๘	๒,๒๖๖	๒,๘๑๐	๒,๘๕๖	๖๕
กลาง	๑๖,๓๖๗	๑,๕๗๔	๘๕๕	๗๘๘	๕๘๒	๕๖๗	๕๓๘	๖๗๒	๗๒๒	๔๕
ตะวันออกเฉียงใต้	๗,๘๐๔	๙๙๒	๘๙๐	๘๙๐	๔๕๖	๔๘๓	๕๓๕	๗๗๔	๗๙๑	๗๙
ใต้	๓,๖๒๖	๓๓๘	๒๘๕	๒๗๕	๒๐๓	๑๗๐	๑๕๒	๑๔๗	๑๔๖	๔๓
รวม	๑๐๒,๐๙๙.๐๐	๘,๔๗๐	๖,๖๐๖	๖,๕๑๒	๔,๒๘๐	๔,๐๘๖	๔,๑๐๓	๕,๐๓๑	๕,๑๘๘	๖๑

๘. สถานการณ์น้ำในประเทศ ณ วันที่ ๑๓ - ๑๖ กันยายน ๒๕๖๗ (กรมชลประทาน)

สถานี	แม่น้ำ	อำเภอ	จังหวัด	ระดับตลิ่ง (ม.รทก.)	ระดับน้ำ (ม.รทก.)				แนวโน้ม	เปรียบเทียบระดับตลิ่ง
					ศุกร์	เสาร์	อาทิตย์	จันทร์		
					๑๓ ก.ย.	๑๔ ก.ย.	๑๕ ก.ย.	๑๖ ก.ย.		
P.๑	ปิง	เมือง	เชียงใหม่	๓.๗๐	๒.๒๓	๑.๙๕	๑.๗๘	๑.๗๕	ลดลง	-๑.๙๕
W.๑C	วัง	เมือง	ลำปาง	๕.๒๐	๐.๑๘	-๐.๐๕	๐.๐๒	-๐.๓๒	ลดลง	-๕.๕๒
Y.๑๖	ยม	บางระกำ	พิษณุโลก	๗.๓๐	***	***	***	***	***	***
N.๗A	น่าน	เมือง	พิจิตร	๙.๘๗	๗.๓๑	๗.๑๑	๖.๘๘	๖.๖๙	ลดลง	-๓.๑๘
C.๒	เจ้าพระยา	เมือง	นครสวรรค์	๒๕.๗๐	๒๐.๘๖	๒๐.๘๓	๒๐.๗๗	๒๐.๖๖	ลดลง	-๕.๐๔
C.๑๓	เจ้าพระยา	สรรพยา	ชัยนาท	๑๖.๓๔	๑๑.๙๑	๑๑.๗๓	๑๑.๕๔	๑๑.๕๔	ทรงตัว	-๔.๘๐
M.๖A	มูล	สตึก	บุรีรัมย์	๗.๙๕	๑.๘๑	๑.๙๐	๑.๘๙	๑.๘๔	ลดลง	-๖.๑๑
M.๑๙๑	ลำตะคอง	เมือง	นครราชสีมา	๓.๕๐	๑.๒๖	๑.๔๓	๑.๓๘	๑.๓๘	ทรงตัว	-๒.๑๒
M.๗	มูล	เมือง	อุบลราชธานี	๗.๐๐	๔.๒๖	๔.๓๖	๔.๔๔	๔.๖๕	เพิ่มขึ้น	-๒.๓๕
M.๖๙	ลำเซบก	โครงการพิเศษ	อุบลราชธานี	๙.๗๐	๓.๕๑	๓.๕๑	๓.๔๘	๓.๖๘	เพิ่มขึ้น	-๖.๐๒
X.๖๔	คลองท่าแซะ	ท่าแซะ	ชุมพร	๑๗.๑๓	๗.๖๒	๙.๒๓	๘.๙๓	๘.๗๙	ลดลง	-๘.๓๔
X.๑๔๙	คลองกลาย	นบพิตำ	นครศรีธรรมราช	๓๓.๙๖	๒๗.๐๙	๒๗.๐๘	๒๗.๑๐	๒๗.๑๒	เพิ่มขึ้น	-๖.๘๔
X.๒๗๔	แม่น้ำโก-ลก	แว้ง	นราธิวาส	๒๓.๕๐	๑๘.๒๔	๑๘.๒๒	๑๘.๓๔	๑๘.๒๔	ลดลง	-๕.๒๖
X.๓๗A	แม่น้ำตาปี	พระแสง	สุราษฎร์ธานี	๑๑.๗๐	๖.๓๑	๖.๑๔	๖.๕๐	๗.๓๒	เพิ่มขึ้น	-๔.๓๘

\*\*\* ยังไม่ได้รับรายงาน

**๙. สถานการณ์น้ำในพื้นที่ลุ่มน้ำโขง ณ วันที่ ๑๖ กันยายน ๒๕๖๗ (คณะกรรมการจัดการแม่น้ำโขง)**

สถานี	ระดับอ้างอิง (ม.รทก.)	ระดับตลิ่ง (ม.)	ระดับน้ำ (ม.)					เปรียบเทียบระดับตลิ่ง (ม.)	ผลต่างของระดับน้ำ (ม.)		แนวโน้ม
			๑๒ ก.ย.	๑๓ ก.ย.	๑๔ ก.ย.	๑๕ ก.ย.	๑๖ ก.ย.		๓ วันย้อนหลัง	๕ วันย้อนหลัง	
อ.เชียงแสน จ.เชียงราย	๓๕๗.๑๑๐	๑๒.๘๐	๙.๗๑	๙.๓๓	๘.๓๙	๗.๔๘	๖.๕๐	-๖.๓๐	-๑.๘๙	-๓.๒๑	ลดลง
อ.เชียงคาน จ.เลย	๑๙๔.๑๑๘	๑๖.๐๐	๑๕.๖๑	๑๖.๒๙	๑๖.๓๒	๑๖.๐๒	๑๕.๓๐	-๐.๗๐	-๑.๐๒	-๐.๓๑	ลดลง
อ.เมือง จ.หนองคาย	๑๕๓.๖๔๘	๑๒.๒๐	๑๑.๘๕	๑๓.๑๐	๑๓.๖๕	๑๓.๘๒	๑๓.๕๘	๑.๓๘	-๐.๐๗	๑.๗๓	ลดลง
อ.เมือง จ.นครพนม	๑๓๒.๖๘๐	๑๒.๐๐	๙.๔๙	๑๐.๑๑	๑๐.๙๐	๑๑.๓๘	๑๑.๖๕	-๐.๓๕	๐.๗๕	๒.๑๖	เพิ่มขึ้น
อ.เมือง จ.มุกดาหาร	๑๒๔.๒๑๙	๑๒.๕๐	๘.๘๒	๙.๓๗	๑๐.๐๘	๑๐.๖๖	๑๑.๐๑	-๑.๔๙	๐.๙๓	๒.๑๙	เพิ่มขึ้น
อ.โขงเจียม จ.อุบลราชธานี	๘๙.๐๓๐	๑๔.๕๐	๙.๙๑	๑๐.๕๐	๑๐.๙๕	๑๑.๘๕	๑๒.๓๐	-๒.๒๐	๑.๓๕	๒.๓๙	เพิ่มขึ้น

\*\*\*ไม่มีสถานการณ์

**๑๐. สถานการณ์เตือนภัย Early Warning ณ วันที่ ๑๖ กันยายน ๒๕๖๗ (กรมทรัพยากรน้ำ)**

การแจ้งเตือน	สถานี	การแจ้งเตือน	ช่วงเวลา
<b>เตือนสีแดง (อพยพ)</b>	บ้านโกตา ตำบลกำแพง อำเภอละงู จังหวัดสตูล	ค่าระดับน้ำ ๖.๓๒ เมตร ระดับวิกฤติ ๖.๓๐ เมตร	๑๕ ก.ย.๖๗/๒๐.๐๒ น.
	บ้านทับซอน ตำบลปากทรง อำเภอพะโต๊ะ จังหวัดชุมพร	ปริมาณฝนสะสม ๑๒ ชั่วโมง ๑๒๐.๐ มิลลิเมตร	๑๖ ก.ย.๖๗/๐๘.๕๐ น.
	บ้านกะไหล ตำบลกะไหล อำเภอตะกั่วทุ่ง จังหวัดพังงา	ปริมาณฝนสะสม ๑๒ ชั่วโมง ๑๒๒.๕ มิลลิเมตร	๑๖ ก.ย.๖๗/๐๘.๔๙ น.
<b>เตือนสีเหลือง (เตือนภัย)</b>	บ้านโห่งเหนือ ตำบลแม่ฮ้อย อำเภอแม่ฮ้อย จังหวัดเชียงใหม่	ค่าระดับน้ำ ๑.๘๐ เมตร ระดับวิกฤติ ๒.๐๐ เมตร	๑๕ ก.ย.๖๗/๑๗.๐๖ น.
	บ้านเขาวง ตำบลบ้านยาง อำเภอศรีรัตนนิคม จังหวัดสุราษฎร์ธานี	ค่าระดับน้ำ ๖.๐๒ เมตร ระดับวิกฤติ ๖.๕๐ เมตร	๑๖ ก.ย.๖๗/๑๗.๓๔ น.
	บ้านบางทอง ตำบลบางทอง อำเภอท้ายเหมือง จังหวัดพังงา	ปริมาณฝนสะสม ๑๒ ชั่วโมง ๑๒๐.๐ มิลลิเมตร	๑๖ ก.ย.๖๗/๑๒.๔๐ น.
	บ้านหาดปลายสาร ตำบลแหลมสอม อำเภอปะเหลียน จังหวัดตรัง	ค่าระดับน้ำ ๓.๕๕ เมตร ระดับวิกฤติ ๔.๕๐ เมตร	๑๖ ก.ย.๖๗/๑๓.๓๘ น.
<b>เตือนสีเขียว (เฝ้าระวัง)</b>	บ้านบางตะเกา ตำบลท่ายาง อำเภอทุ่งใหญ่ จังหวัดนครศรีธรรมราช	ค่าระดับน้ำ ๔.๐๓ เมตร ระดับวิกฤติ ๖.๐๐ เมตร	๑๖ ก.ย.๖๗/๐๖.๑๕ น.
	บ้านปากคลอง ตำบลสมณีย์ อำเภอกะปง จังหวัดพังงา	ค่าระดับน้ำ ๒.๕๖ เมตร ระดับวิกฤติ ๔.๕๐ เมตร	๑๖ ก.ย.๖๗/๐๖.๒๘ น.
	บ้านหาดส้มแป้น ตำบลท่าข้าม อำเภอท่าแซะ จังหวัดชุมพร	ค่าระดับน้ำ ๒.๕๓ เมตร ระดับวิกฤติ ๔.๕๐ เมตร	๑๖ ก.ย.๖๗/๐๖.๓๘ น.
	บ้านหนักไทร ตำบลช่อง อำเภอนาโยง จังหวัดตรัง	ค่าระดับน้ำ ๒.๐๖ เมตร ระดับวิกฤติ ๓.๒๐ เมตร	๑๖ ก.ย.๖๗/๑๗.๓๗ น.
	บ้านหาดทรายขาว ตำบลบางทอง อำเภอท้ายเหมือง จังหวัดพังงา	ปริมาณฝนสะสม ๑๒ ชั่วโมง ๘๓.๕ มิลลิเมตร	๑๖ ก.ย.๖๗/๐๙.๑๐ น.
	บ้านนาแฝก ตำบลนาเตย อำเภอท้ายเหมือง จังหวัดพังงา	ปริมาณฝนสะสม ๑๒ ชั่วโมง ๑๐๑.๕ มิลลิเมตร	๑๖ ก.ย.๖๗/๐๙.๒๗ น.

\*\*\*สำนักงานทรัพยากรน้ำภาคที่เกี่ยวข้องได้ดำเนินการแจ้งอาสาสมัครและเครือข่าย รวมถึงหน่วยงานที่เกี่ยวข้องในพื้นที่เสี่ยงภัยแล้ว

**๑๑. พื้นที่ติดตามและเฝ้าระวังสถานการณ์ธรณีพิบัติภัย ณ วันที่ ๑๖ กันยายน ๒๕๖๗ (กรมทรัพยากรธรณี)**

เนื่องจากในพื้นที่เสี่ยงภัยแผ่นดินถล่มมีฝนตกหนักต่อเนื่อง ประกอบกับมีพื้นที่คาดการณ์ปริมาณน้ำฝนที่อาจก่อให้เกิดแผ่นดินถล่มล่วงหน้า โดยเฉพาะในบริเวณภาคเหนือ จังหวัดตาก ภาคกลาง จังหวัดกาญจนบุรี ภาคตะวันออก จังหวัดตราด และภาคใต้ จังหวัดพังงา ศูนย์ปฏิบัติการธรณีพิบัติภัยจึงได้ทำการเฝ้าระวังและติดตามสถานการณ์ธรณีพิบัติภัยแผ่นดินถล่ม และน้ำป่าไหลหลากเป็นพิเศษและจะทำการแจ้งอาสาสมัครเครือข่ายในพื้นที่เสี่ยงภัยต่อไป

**๑๒. เหตุการณ์วิกฤตน้ำปัจจุบัน ณ วันที่ ๑๖ กันยายน ๒๕๖๗ [๐๘.๐๐ น. (เมื่อวาน) - ๑๕.๐๐ น. (วันนี้)]**

**จ.หนองคาย** สถานการณ์น้ำโขงไหลผ่าน จ.หนองคาย ยังคงวิกฤตต้องเฝ้าระวังกันอย่างใกล้ชิด ซึ่งชาว อ.ศรีเชียงใหม่ จ.หนองคาย ยังประสบกับปัญหาน้ำโขงล้นตลิ่งเป็นครั้งที่ ๒ ในรอบ ๒ สัปดาห์ ซึ่งรอบแรกเพียงแค่น้ำท่วมถนน ยังไม่ถึงพื้นที่ตอนใน แต่ครั้งนี้มวลน้ำได้ไหลทะลักตั้งแต่วันที่ ๓ ก.ย. - ๑๕ ก.ย. ๖๗ ซึ่งกระแสน้ำที่ไหลเชี่ยวได้ไหลท่วมในพื้นที่ ๔ ตำบล ๒๔ หมู่บ้าน บ้านเรือนประชาชน ๒,๗๐๐ หลังคาเรือน รวมทั้งที่ว่าการอำเภอ โรงเรียน วัด โรงงานอุตสาหกรรม บัมน้ำมัน และพื้นที่การเกษตรเป็นบริเวณกว้าง ทั้งนี้ อ.ท่าบ่อ ได้รับผลกระทบจากน้ำโขงหนุนสูงและน้ำป่าที่ไหลมาจาก จ.อุดรธานี และ จ.หนองบัวลำภู ลงสู่ลำห้วยโงม ไหลท่วมบ้านเรือนประชาชนและนาข้าวกว่า ๒,๕๐๐ ไร่ จมน้ำเริ่มเสียหาย ในพื้นที่ ๖ ตำบล คือ ต.โพธิ์สา ต.กอนาง ต.น้ำโง ต.บ้านวุ่น ต.ท่าบ่อ และ ต.นาข่า (ไทยรัฐออนไลน์)

**๑๓. สถานการณ์ภาวะน้ำท่วม และสถานการณ์ฝนแล้ง/ฝนทิ้งช่วง ณ วันที่ ๑๖ กันยายน ๒๕๖๗ (ปก.)**

**สถานการณ์สาธารณภัย**

**อุทกภัย** ร่องมรสุมกำลังปานกลางพาดผ่านภาคเหนือตอนบน และตอนบนของภาคตะวันออกเฉียงเหนือเข้าสู่หย่อมความกดอากาศต่ำบริเวณประเทศเวียดนามตอนบนและอ่าวตังเกี๋ย ประกอบกับมรสุมตะวันตกเฉียงใต้ยังคงพัดปกคลุมทะเลอันดามัน ประเทศไทย และอ่าวไทย ในขณะที่มีแนวพัดสอบของลมตะวันตกเฉียงใต้และลมตะวันตกเฉียงใต้ในระดับบน

ปกคลุมภาคตะวันออกเฉียงเหนือ ทำให้เกิดน้ำท่วมฉับพลัน และน้ำป่าไหลหลาก ระหว่างวันที่ ๑๖ ส.ค.-๑๕ ก.ย. ๖๗ มีสถานการณ์ในพื้นที่ ๒๘ จ. (เชียงราย เชียงใหม่ แม่ฮ่องสอน ตาก พะเยา น่าน ลำพูน ลำปาง แพร่ อุตรดิตถ์ สุโขทัย พิษณุโลก นครสวรรค์ เพชรบูรณ์ เลย อุตรธานี หนองคาย หนองบัวลำภู ปราจีนบุรี อ่างทอง พระนครศรีอยุธยา ระยอง ภูเก็ต ยะลา นครศรีธรรมราช พังงา ตรัง สตูล) ๑๓๓ อ. ๖๐๘ ต.๓,๒๑๙ ม. บ้านเรือนได้รับผลกระทบ ๑๓๓,๐๘๒ ครัวเรือน มีผู้เสียชีวิตจากอุทกภัย ๑๙ ราย (เชียงราย ๙ ราย พะเยา ๔ ราย น่าน ๓ ราย แพร่ ๒ ราย ปราจีนบุรี ๑ ราย ผู้เสียชีวิต อยู่ระหว่างการตรวจสอบข้อเท็จจริง) มีผู้เสียชีวิตจากดินถล่ม ๒๓ ราย (เชียงราย ๔ ราย เชียงใหม่ ๖ ราย ภูเก็ต ๑๓ ราย) และมีผู้ได้รับบาดเจ็บ ๒๔ ราย ปัจจุบันยังคงมีสถานการณ์ในพื้นที่ ๗ จ. (เชียงราย สุโขทัย พิษณุโลก หนองคาย อุตรธานี อ่างทองพระนครศรีอยุธยา) ๓๑ อ. ๑๕๕ ต. ๖๙๓ ม. บ้านเรือนได้รับผลกระทบ ๒๘,๗๔๖ ครัวเรือน

#### ๑๔. ลักษณะอากาศ ๗ วันข้างหน้า (ระหว่างวันที่ ๑๖ - ๒๒ กันยายน ๒๕๖๗)

ในช่วงวันที่ ๑๖ - ๑๗ ก.ย. ๖๗ ประเทศไทยมีฝนตกหนักบางแห่ง โดยมีฝนตกหนักมากบางพื้นที่ในภาคตะวันออกเฉียงเหนือ ภาคตะวันออก และภาคใต้ฝั่งตะวันตก ทั้งนี้เนื่องจากร่องมรสุมพาดผ่านภาคเหนือตอนล่าง ภาคกลางตอนบน และภาคตะวันออกเฉียงเหนือ เข้าสู่หย่อมความกดอากาศต่ำบริเวณชายฝั่งประเทศเวียดนามตอนกลาง ประกอบกับมรสุมตะวันตกเฉียงใต้กำลังค่อนข้างแรงพัดปกคลุมทะเลอันดามัน ประเทศไทย และอ่าวไทย และในช่วงวันที่ ๑๘ - ๒๐ ก.ย. ๖๗ ร่องมรสุมจะเลื่อนลงมาพาดผ่านภาคกลางตอนล่าง ภาคตะวันออกเฉียงเหนือตอนล่าง และภาคตะวันออก ประกอบกับมรสุมตะวันตกเฉียงใต้กำลังค่อนข้างแรงพัดปกคลุมทะเลอันดามัน ประเทศไทย และอ่าวไทย ลักษณะเช่นนี้ทำให้ภาคเหนือและภาคตะวันออกเฉียงเหนือตอนบนยังคงมีฝนฟ้าคะนองเกิดขึ้นได้บางพื้นที่ ส่วนภาคตะวันออกเฉียงเหนือตอนล่าง ภาคกลางรวมทั้งกรุงเทพมหานครและปริมณฑล ภาคตะวันออก และภาคใต้มีฝนตกต่อเนื่อง และมีฝนตกหนักถึงหนักมากบางแห่ง ส่วนในช่วงวันที่ ๒๑ - ๒๒ ก.ย. ๖๗ ประเทศไทยมีฝนเพิ่มขึ้นและมีฝนตกหนักบางแห่ง โดยมีฝนตกหนักมากบางแห่งบริเวณภาคเหนือและภาคตะวันออกเฉียงเหนือ ภาคกลาง ภาคตะวันออกและภาคใต้ ทั้งนี้เนื่องจากมีพายุหมุนเขตร้อนเคลื่อนเข้าใกล้ชายฝั่งบริเวณประเทศเวียดนามตอนบน ในขณะที่มรสุมตะวันตกเฉียงใต้กำลังค่อนข้างแรงยังคงพัดปกคลุมทะเลอันดามัน ประเทศไทย และอ่าวไทยตอนบน

สำหรับคลื่นลมบริเวณทะเลอันดามันและอ่าวไทยตอนบนมีกำลังค่อนข้างแรง โดยมีคลื่นสูง ๒ - ๓ เมตร บริเวณที่มีฝนฟ้าคะนองคลื่นสูงมากกว่า ๓ เมตร ส่วนอ่าวไทยตอนล่างมีคลื่นสูงประมาณ ๒ เมตร ห่างฝั่งและบริเวณที่มีฝนฟ้าคะนองคลื่นสูงมากกว่า ๒ เมตรตลอดช่วง

อนึ่ง พายุดีเปรสชันบริเวณด้านตะวันออกของประเทศฟิลิปปินส์ มีแนวโน้มจะทวีกำลังแรงขึ้นเป็นพายุโซนร้อนและจะเคลื่อนลงสู่ทะเลจีนใต้ตอนบน ในช่วงวันที่ ๑๗- ๑๘ ก.ย. ๖๗ และจะเคลื่อนเข้าปกคลุมบริเวณเกาะไหหลำประเทศจีนและเคลื่อนขึ้นฝั่งประเทศเวียดนามตอนบนในช่วงวันที่ ๒๐ - ๒๑ ก.ย.๖๗ ขอให้ผู้ที่เดินทางไปบริเวณดังกล่าวตรวจสอบสภาพอากาศก่อนออกเดินทางในระยะนี้ไว้ด้วย

#### ๑๕. ความช่วยเหลือพื้นที่ประสบปัญหาภัยน้ำท่วมสะสมของกรมทรัพยากรน้ำ

ความช่วยเหลือในพื้นที่ประสบปัญหาภัยน้ำท่วม ตั้งแต่วันที่ ๑ ตุลาคม ๒๕๖๖ - ๑๓ กันยายน ๒๕๖๗

หน่วยงาน	จังหวัด	ปริมาณการสูบน้ำ (ลบ.ม.)	ปริมาณการแจกจ่ายน้ำสะอาด (ลิตร)	ประโยชน์ที่ได้รับ			
				อุปโภค-บริโภค		พื้นที่เกษตร (ไร่)	
				ครัวเรือน	ประชากร	ไร่	ชนิดพืช
สทท.๑	ลำปาง	-	๖๐,๙๐๐	๖๕๗	๑,๗๖๘	-	-
	เชียงราย	๘๕,๕๐๐	๓,๐๐๐	๖๐๙	๑,๘๒๗	๑,๐๐๐	นาข้าว
	พะเยา	-	๑,๘๐๐	-	-	-	-
	เชียงใหม่	-	๖๐๐	-	-	-	-
สทท.๒	แม่ฮ่องสอน	-	๖๐๐	-	-	-	-
	กรุงเทพมหานคร	๑,๗๓๓,๔๐๐	-	๑,๙๐๐	๓,๗๐๐	-	-
	นครสวรรค์	๔๗๙,๕๒๐	-	๒,๐๒๗	๕,๔๓๗	๒,๗๐๐	นาข้าว
	สระบุรี	๗๓๗,๖๔๐	-	๑๕,๗๕๕	๔๔,๗๐๘	๒๒,๐๐๐	นาข้าว
เพชรบูรณ์	๓๘,๘๘๐	-	-	๗๐๐	-	-	

สทท.๓	สกลนคร	๓๕,๖๔๐	-	๒๐๐	๑,๐๐๐	๗๐๐	นาข้าว
	อุดรธานี	๖,๖๗๖,๐๘๐	-	๒๐,๙๓๘	๕๖,๗๕๗	-	-
	เลย	๙๕๖,๗๓๖	-	๘๓,๑๐๗	๒๒๑,๗๘๓	-	-
สทท.๔	ขอนแก่น	๑๐,๔๗๙,๖๐๐	-	๕๖,๗๓๔	๗๓,๔๐๒	-	-
	มหาสารคาม	๑๘๖,๐๐๐	-	๑๒๐	๔๙๐	-	-
สทท.๕	นครราชสีมา	๑,๙๙๓,๕๒๐	-	๗,๑๕๗	๒๐,๓๔๕	-	-
สทท.๖	ปราจีนบุรี	๑,๐๗๑,๕๒๐	-	๕๒๒	๑,๘๓๘	๗,๘๑๒	นาข้าว
	ระยอง	๖๒๑,๙๐๐	-	๑๗,๑๐๐	๕๐,๑๒๒	-	-
	สระแก้ว	๕๘๘,๒๐๐	-	๑,๑๘๑	๓,๓๗๖	๑,๔๐๐	นาข้าว
	ฉะเชิงเทรา	๑๑๒,๐๐๐	-	๘๕	๒๓๒	๑,๕๐๐	นาข้าว
สทท.๗	ราชบุรี	๒,๙๕๗,๔๕๐	-	๒,๗๓๕	๘,๐๒๐	๓,๒๗๙	ฝรั่ง,มะพร้าว
	สุพรรณบุรี	๗๐๖,๗๔๐	-	๑,๘๑๗	๕,๙๕๙	๑๕,๐๐๐	นาข้าว
	นครปฐม	-	-	-	-	-	-
สทท.๘	สงขลา	๑,๒๘๙,๕๒๐	-	๒,๗๘๙	๙,๗๘๕	๑๑,๑๒๕	สวนยางพารา สวนมะพร้าว ไร่นา กล้าย ปาล์ม
	พัทลุง	๔๔,๕๕๐	-	๑,๔๔๒	๕,๗๒๔	๓๑๕	สวนยางพารา สวนมะพร้าว ไร่นา กล้าย ปาล์ม บ้านเรือน เทศบาลเมืองพัทลุง
	ปัตตานี	๑๒๑,๕๐๐	-	๑,๔๐๐	๖,๐๐๐	๒,๘๐๐	ไร่อ้อย เลี้ยงสัตว์ (เปิด ไก่ แพะ)
สทท.๙	อุดรดิตถ์	-	-	-	-	-	-
	พิจิตร	-	-	-	-	-	-
	สุโขทัย	๘๗๕,๙๔๐	๗๐๒	๘,๕๒๒	๑๖,๕๒๑	๑๐,๗๐๐	นาข้าว,ผักบุงเมลิ็ด,มะม่วง, พืชผักสวนครัว
	พิษณุโลก	๑๑๐,๒๘๐	๕๐๔	๑๖๗	๓,๖๐๑	-	-
	น่าน	๑๐๙,๖๒๐	๕๑๐	๑,๘๕๐	๔,๑๑๐	๑๖๐	ข้าวโพด, สวนลำไย,สวนยาง
	แพร่	๓๗,๕๐๐	๑,๐๐๒	๔,๒๘๐	๑๐,๒๐๒	๑,๘๐๐	-
สทท.๑๐	ชุมพร	-	๑,๐๐๐	๖๐	๑๗๕	-	-
	ภูเก็ต	๗๖๖,๖๐๐	-	๑,๗๑๐	๕,๕๐๒	๓๐	-
สทท.๑๑	อุบลราชธานี	๑,๙๐๐,๘๐๐	-	๑๐,๘๙๖	๒๖,๐๔๑	-	-
	๓๔ จังหวัด	๓๔,๗๑๖,๖๓๖	๗๐,๖๑๘	๒๓๕,๖๖๐	๕๘๙,๑๒๕	๘๒,๓๒๑	-

จึงเรียนมาเพื่อโปรดทราบ

นายภาตล ถาวรฤกษ์รัตน์  
อธิบดีกรมทรัพยากรน้ำ  
ประธานคณะทำงานศูนย์ปฏิบัติการ  
ทรัพยากรธรรมชาติและสิ่งแวดล้อม (ด้านทรัพยากรน้ำ)