



รายงานการเฝ้าระวังติดตามสถานการณ์น้ำและความช่วยเหลือ
ศูนย์ปฏิบัติการทรัพยากรธรรมชาติและสิ่งแวดล้อม (ด้านทรัพยากรน้ำ)
กระทรวงทรัพยากรธรรมชาติและสิ่งแวดล้อม



กองวิเคราะห์และประเมินสถานการณ์น้ำ กรมทรัพยากรน้ำ

โทรศัพท์ ๐ ๒๒๗๑ ๖๐๐๐ ต่อ ๖๔๔๕ โทรสาร ๐ ๒๒๗๘ ๖๖๒๙ www.dwr.go.th IDLine: mekhalawoc Email: mekhala@dwr.mail.go.th

รายงานฉบับที่ ๔๖๕/๒๕๖๗

เวลา ๐๘.๐๐ น.

วันที่ ๑๗ กันยายน ๒๕๖๗

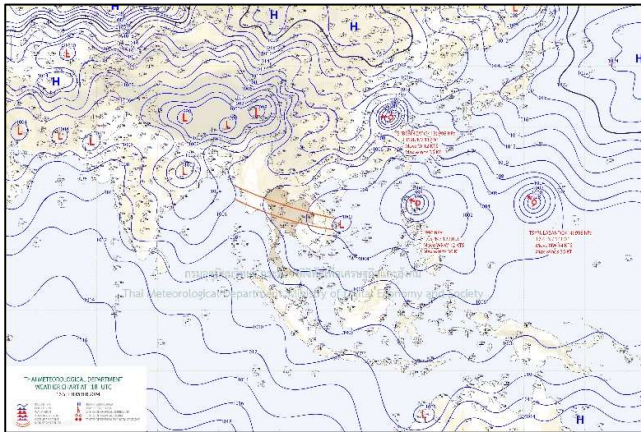
เรียน รมว.ทส. เลขาธิการ รมว.ทส. ที่ปรึกษา รมว.ทส. ปกท.ทส. รอง ปกท.ทส. อทน. อทบ. และหน่วยงานที่เกี่ยวข้อง

๑. สภาวะอากาศ เวลา ๐๕.๐๐ น. (กรมอุตุนิยมวิทยา)

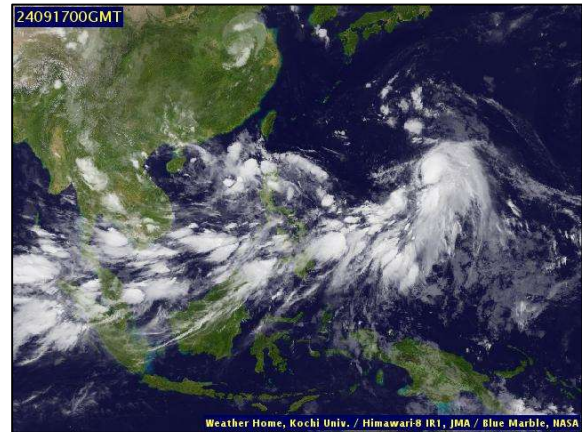
พยากรณ์อากาศ ๒๔ ชั่วโมงข้างหน้า ประเทศไทยมีฝนตกหนักบางแห่ง โดยมีฝนตกหนักมากบางพื้นที่ในภาคตะวันออก และภาคใต้ฝั่งตะวันตก ขอให้ประชาชนในบริเวณดังกล่าวระวังอันตรายจากฝนตกหนักถึงหนักมากและฝนที่ตกสะสม ซึ่งอาจทำให้เกิดน้ำท่วมฉับพลันและน้ำป่าไหลหลาก โดยเฉพาะพื้นที่ลาดเชิงเขา ใกล้ทางน้ำไหลผ่าน และพื้นที่ลุ่มไว้ด้วย ทั้งนี้ เนื่องจากร่องมรสุมพาดผ่านภาคเหนือ ภาคกลางตอนบน และภาคตะวันออกเฉียงเหนือ เข้าสู่หย่อมความกดอากาศต่ำ บริเวณชายฝั่งประเทศเวียดนามตอนกลาง ประกอบกับมรสุมตะวันตกเฉียงใต้กำลังค่อนข้างแรงพัดปกคลุมทะเลอันดามัน ภาคใต้ ภาคกลางตอนล่าง ภาคตะวันออก และอ่าวไทย

สำหรับคลื่นลมบริเวณทะเลอันดามันและอ่าวไทยตอนบนมีกำลังค่อนข้างแรง โดยมีคลื่นสูง ๒-๓ เมตร บริเวณที่มีฝนฟ้าคะนองคลื่นสูงมากกว่า ๓ เมตร อ่าวไทยตอนล่างมีคลื่นสูงประมาณ ๒ เมตร บริเวณที่มีฝนฟ้าคะนองและห่างฝั่งคลื่นสูงมากกว่า ๒ เมตร ขอให้ชาวเรือในบริเวณดังกล่าวเดินเรือด้วยความระมัดระวังและหลีกเลี่ยงการเดินเรือในบริเวณที่มีฝนฟ้าคะนอง ส่วนเรือเล็กบริเวณทะเลอันดามันและอ่าวไทยตอนบนควรงดออกจากฝั่งในระยะนี้ไว้ด้วย

อนึ่ง พายุดีเปรสชันบริเวณตอนบนของประเทศฟิลิปปินส์ มีแนวโน้มจะเคลื่อนตัวลงสู่ทะเลจีนใต้ตอนบนในวันนี้ (๑๗ ก.ย. ๖๗) คาดว่าจะทวีกำลังแรงขึ้นเป็นพายุโซนร้อน และจะเคลื่อนขึ้นฝั่งบริเวณประเทศเวียดนามตอนบนในช่วงวันที่ ๒๐-๒๑ กันยายน ๒๕๖๗ ลักษณะเช่นนี้ส่งผลทำให้ภาคเหนือและภาคตะวันออกเฉียงเหนือจะมีฝนตกหนักถึงหนักมากบางแห่ง

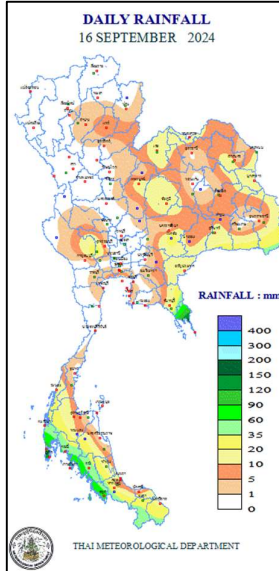


แผนที่อากาศ วันที่ ๑๗ ก.ย. ๒๕๖๗ เวลา ๐๑.๐๐ น.



ภาพถ่ายดาวเทียม วันที่ ๑๗ ก.ย. ๒๕๖๗ เวลา ๐๗.๐๐ น.

๒. ปริมาณฝนสะสม ณ เวลา ๐๗.๐๐ น.(เมื่อวาน) - ๐๗.๐๐ น.(วันนี้) (กรมอุตุนิยมวิทยา)



จุดตรวจวัด	ปริมาณฝน (มม.)
จ.ตราด	๒๖๒.๓
จ.ภูเก็ต	๑๓๖.๕
จ.สตูล	๗๙.๒
จ.กระบี่	๔๙.๐
จ.ตรัง	๔๗.๓
จ.พังงา (ตะกั่วป่า)	๔๔.๗
จ.สุพรรณบุรี (อุทอง สกษ.)	๓๕.๖

๓. ปริมาณฝนสะสมของพื้นที่ลาดเชิงเขา ๑๒ ชม. ที่ผ่านมา (กรมทรัพยากรน้ำ)

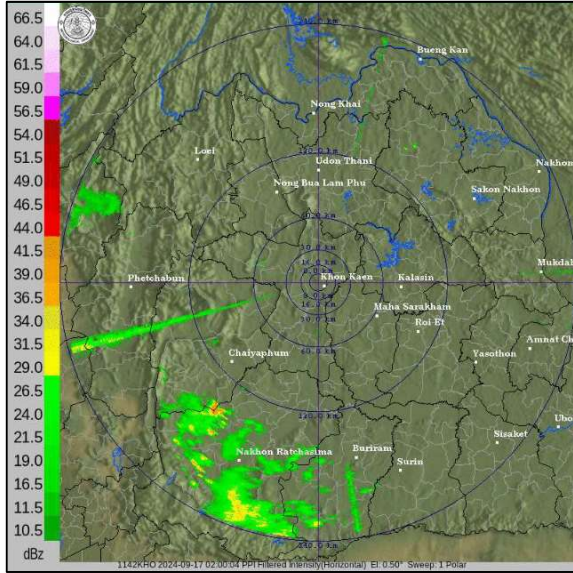
รหัสสถานี	จุดตรวจวัด	ปริมาณฝน (มม./๑๒ ชม.)
STN๐๔๙๙	บ้านนาใหญ่ ต.ฉลอง อ.เมืองภูเก็ต จ.ภูเก็ต	๑๒๙.๐
STN๑๓๗๘	บ้านแม่กำไรเดี่ยว ต.แม่กา อ.เมืองพะเยา จ.พะเยา	๑๐๖.๕
STN๐๓๐๒	บ้านนาเมืองทอง ต.โนนทอง อ.นาโยง จ.อุดรธานี	๙๖.๕
STN๑๘๙๐	บ้านฝั่งแดง ต.ฝั่งแดง อ.นากลาง จ.หนองบัวลำภู	๙๔.๐
STN๐๔๗๐	บ้านสลักเพชรเหนือ ต.เกาะช้างใต้ อ.เกาะช้าง จ.ตราด	๙๑.๐
STN๐๘๘๓	บ้านปงถ้ำ ต.วังทอง อ.วังเหนือ จ.ลำปาง	๙๐.๐
STN๐๑๑๑	บ้านกระรน ต.กระรน อ.เมืองภูเก็ต จ.ภูเก็ต	๘๕.๕
STN๐๒๘๘	บ้านบางหวาน ต.กมลา อ.กะทู้ จ.ภูเก็ต	๘๐.๐
STN๐๔๗๓	บ้านนาคำ (หมู่ ๖) ต.บ้านก้อง อ.นาโยง จ.อุดรธานี	๖๑.๐
STN๐๕๑๐	บ้านห้วยต่อ ต.ไม้ฝาด อ.สิเกา จ.ตรัง	๖๑.๐

๔. ค่าความชื้นในดิน (กรมทรัพยากรน้ำ/คณะกรรมการแม่น้ำโขง)

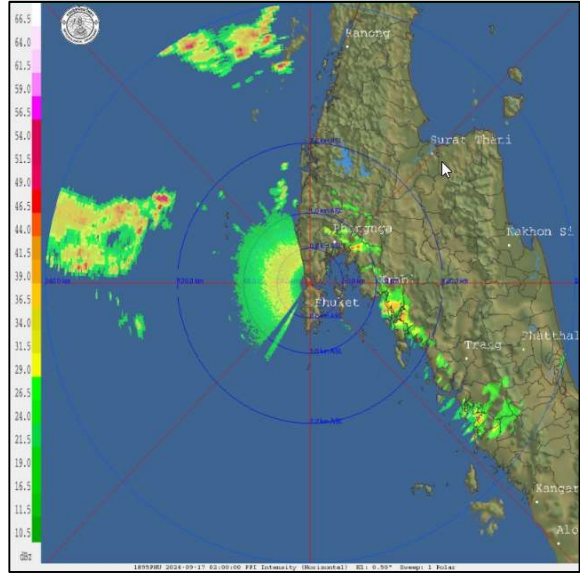
ภูมิภาค	ความชื้นในดิน [-] ๑๘ ก.ค. ๖๗	ความชื้นในดิน [-] ๑๘ ส.ค. ๖๗	แนวโน้ม
เหนือ	ค่าความชื้นในดินน้อย	ค่าความชื้นในดินมากที่สุด	เพิ่มขึ้น
กลาง	ค่าความชื้นในดินมาก	ค่าความชื้นในดินมาก	เพิ่มขึ้น
ตะวันออกเฉียงเหนือ	ค่าความชื้นในดินมาก	ค่าความชื้นในดินมาก	เพิ่มขึ้น
ตะวันออก	ค่าความชื้นในดินปานกลาง	ค่าความชื้นในดินมาก	เพิ่มขึ้น
ตะวันตก	ค่าความชื้นในดินน้อย	ค่าความชื้นในดินมาก	เพิ่มขึ้น
ใต้	ค่าความชื้นในดินปานกลาง	ค่าความชื้นในดินมาก	เพิ่มขึ้น

หมายเหตุ : ความชื้นในดิน ๕ ระดับ มากสุด มาก ปานกลาง น้อย น้อยสุด

๕. เรดาร์ตรวจอากาศ ณ วันที่ ๑๗ กันยายน ๒๕๖๗ (กรมอุตุนิยมวิทยา)



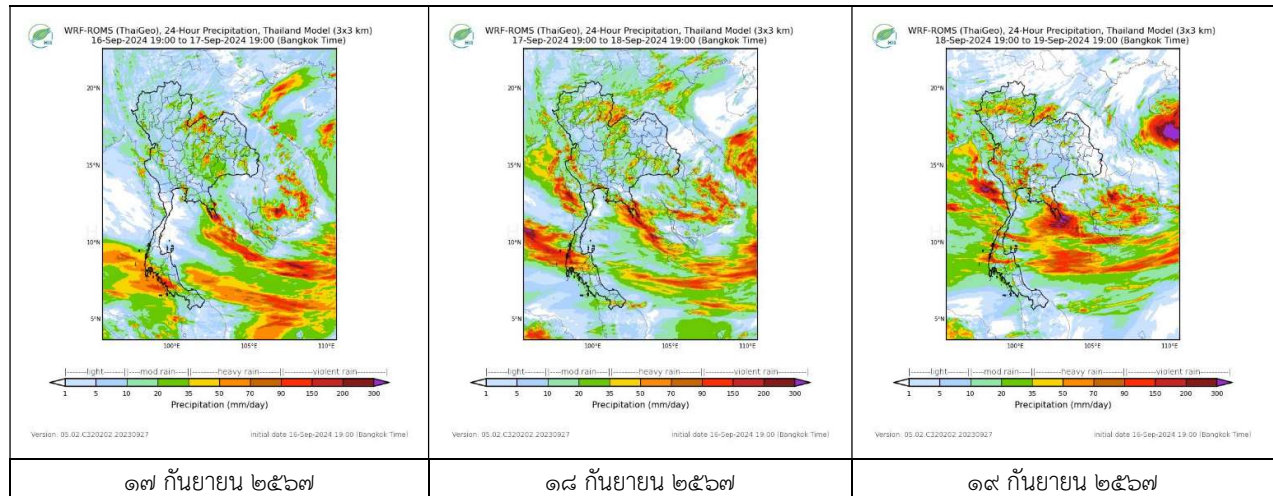
สถานีขอนแก่น เวลา ๐๙.๑๕ น.



สถานีภูเก็ต เวลา ๐๙.๐๐ น.

จากเรดาร์ตรวจอากาศพบกลุ่มเมฆฝนบริเวณภาคตะวันออกเฉียงเหนือ ภาคตะวันออก และภาคใต้ของประเทศไทย

๖. แผนภาพคาดการณ์ฝนล่วงหน้า ๓ วัน (สถาบันสารสนเทศทรัพยากรน้ำ (องค์การมหาชน))



๗. สถานการณ์น้ำในแหล่งเก็บกักน้ำ ณ วันที่ ๑๖ กันยายน ๒๕๖๗ (กรมชลประทาน กรมทรัพยากรน้ำ และสทช.)

๗.๑ ปริมาณน้ำในอ่างฯ ๔๘,๓๗๕ ล้าน ลบ.ม. คิดเป็นร้อยละ ๖๘ (ปริมาณน้ำใช้การได้ ๒๔,๘๓๗ ล้าน ลบ.ม. คิดเป็นร้อยละ ๕๒) ปริมาณน้ำในอ่างฯ เทียบกับปี ๒๕๖๖ (๔๒,๗๒๑ ล้าน ลบ.ม. คิดเป็นร้อยละ ๖๐ มากกว่าปี ๒๕๖๖ จำนวน ๕,๖๕๔ ล้าน ลบ.ม. ปริมาณน้ำไหลลงอ่างฯ จำนวน ๔๔๖.๐๖ ล้าน ลบ.ม. ปริมาณน้ำระบายจำนวน ๑๐๓.๙๒ ล้าน ลบ.ม. สามารถรับน้ำได้อีก ๒๒,๕๕๑ ล้าน ลบ.ม.

อ่างเก็บน้ำ	ความจุที่ รณก. (ล้าน ลบ.ม.)	ปริมาตร น้ำในอ่าง		ปริมาตร น้ำใช้การได้		ปริมาตร น้ำไหลลงอ่าง		ปริมาตร น้ำระบาย		ปริมาตรน้ำ รับได้อีก (ล้าน ม. ^๓) (ความจุที่รณก. - ปริมาตรน้ำ ปัจจุบัน)
		ปริมาตร (ล้าน ม. ^๓)	% น้ำ เก็บ กัก	ปริมาตร (ล้าน ม. ^๓)	% น้ำใช้ การ	วันนี้ (ล้าน ม. ^๓)	เมื่อวาน (ล้าน ม. ^๓)	วันนี้ (ล้าน ม. ^๓)	เมื่อวาน (ล้าน ม. ^๓)	
๑.ภูมิพล	๑๓,๔๖๒	๖,๙๓๕	๕๒	๓,๑๓๕	๓๒	๔๒.๔๘	๕๕.๙๘	๓.๐๐	๓.๐๐	๖,๕๒๗
๒.สิริกิติ์	๙,๕๑๐	๗,๙๔๒	๘๔	๕,๐๙๒	๗๖	๘๑.๐๘	๖๔.๓๔	๑๔.๐๐	๑๔.๐๑	๑,๕๖๘
๓.จุฬารัตน์	๑๖๔	๗๗	๔๗	๔๐	๓๒	๐.๒๔	๐.๑๙	๐.๐๐	๐.๐๐	๘๗
๔.อุบลรัตน์	๒,๔๓๑	๑,๐๑๖	๔๒	๔๓๔	๒๓	๓๖.๒๙	๓๗.๑๖	๑๕.๑๗	๑๖.๓๒	๑,๔๑๕

๕.ลำปาง	๑,๙๘๐	๑,๓๙๒	๗๐	๑,๒๙๒	๖๙	๔๙.๘๐	๕๑.๒๘	๖.๖๐	๖.๕๑	๕๘๘
๖.สุรินทร์	๑,๙๖๖	๑,๒๘๗	๖๕	๔๕๖	๔๐	๗.๙๗	๗.๙๔	๕.๐๗	๕.๐๔	๖๗๙
๗.ป่าสักชลสิทธิ์	๙๖๐	๓๕๑	๓๗	๓๔๘	๓๖	๒๓.๘๗	๑๑.๖๙	๖.๙๒	๖.๙๕	๖๐๙
๘.ศรีนครินทร์	๑๗,๗๔๕	๑๓,๙๐๒	๗๘	๓,๖๓๗	๔๙	๓๖.๔๓	๔๒.๔๕	๗.๐๑	๗.๐๓	๓,๘๔๓
๙.วชิราลงกรณ	๘,๘๖๐	๗,๕๑๙	๘๕	๔,๕๐๗	๗๗	๕๖.๒๒	๕๖.๑๙	๑๙.๙๘	๒๐.๐๒	๑,๓๔๑
๑๐.ขุนด่านปราการชล	๒๒๔	๑๖๘	๗๕	๑๖๔	๗๕	๒.๗๔	๗.๒๕	๐.๐๔	๐.๐๔	๕๖
๑๑.รัชชประภา	๕,๖๓๙	๓,๕๖๕	๖๓	๒,๒๑๓	๕๒	๖๔.๑๖	๑๘.๖๓	๔.๐๑	๔.๗๙	๒,๐๗๔
๑๒.บางยาง	๑,๔๕๔	๗๐๘	๔๙	๔๓๒	๓๗	๓.๑๙	๒.๐๔	๓.๐๘	๓.๐๒	๗๔๖

๗.๒ อย่างเก็บน้ำขนาดกลาง ๔๓๕ แห่ง มีปริมาณน้ำ ๒,๙๕๑ ล้าน ลบ.ม. (๕๕%) ปริมาณน้ำใช้การ ๒,๕๔๙ ล้าน ลบ.ม. (๕๑%)

๗.๓ แหล่งน้ำในพื้นที่นอกเขตชลประทาน ๑๐๒,๐๙๙ แห่ง มีปริมาณน้ำรวม ๕,๙๕๗ ล้าน ลบ.ม. (๗๐%)

๗.๔ แหล่งน้ำขนาดเล็กนอกเขตชลประทาน ๒๗๓ แห่ง ตรวจสอบโดยกรมทรัพยากรน้ำ เริ่มต้นฤดูฝน มีปริมาณน้ำ ๒๐๗.๑ ล้าน ลบ.ม.

(๕๔%) ปริมาณน้ำปัจจุบัน ๔๓๘ ล้าน ลบ.ม. (๘๓%)

ภูมิภาค	จำนวน (แห่ง)	ปริมาณรวม (ล้าน ลบ.ม.)	ปริมาณน้ำ (ล้าน ลบ.ม.)							
			เดือน						ปัจจุบัน	
			ก.พ. ๒๕๖๗	มี.ค. ๒๕๖๗	เม.ย. ๒๕๖๗	พ.ค. ๒๕๖๗	มิ.ย. ๒๕๖๗	ก.ค. ๒๕๖๗	๑๓ ส.ค. ๖๗	ร้อยละ
เหนือ	๑๗,๒๔๙	๙๙๒	๘๖๘	๘๕๑	๕๙๖	๕๖๓	๕๗๐	๕๘๓	๖๒๖	๖๓
ตะวันออกเฉียงเหนือ	๕๔,๕๕๗	๔,๓๘๒	๓,๖๐๙	๓,๖๐๙	๒,๓๙๓	๒,๒๕๘	๒,๒๖๖	๒,๘๑๐	๒,๘๕๖	๖๕
กลาง	๑๖,๓๖๗	๑,๕๗๔	๘๕๕	๗๘๘	๕๘๒	๕๖๗	๕๓๘	๖๗๒	๗๒๒	๔๕
ตะวันออก	๗,๘๐๔	๙๙๒	๘๙๐	๘๙๐	๔๕๖	๔๘๓	๕๓๕	๗๗๔	๗๙๑	๗๙
ตะวันตก	๒,๕๐๖	๑๙๒	๙๙	๙๙	๕๐	๔๕	๔๒	๔๕	๔๗	๒๔
ใต้	๓,๖๒๖	๓๓๘	๒๘๕	๒๗๕	๒๐๓	๑๗๐	๑๕๒	๑๔๗	๑๔๖	๔๓
รวม	๑๐๒,๐๙๙.๐๐	๘,๔๗๐	๖,๖๐๖	๖,๕๑๒	๔,๒๘๐	๔,๐๘๖	๔,๑๐๓	๕,๐๓๑	๕,๑๘๘	๖๑

๘. สถานการณ์น้ำในประเทศ ณ วันที่ ๑๔ - ๑๗ กันยายน ๒๕๖๗ (กรมชลประทาน)

สถานี	แม่น้ำ	อำเภอ	จังหวัด	ระดับตลิ่ง (ม. รทก.)	ระดับน้ำ (ม.รทก.)				แนวโน้ม	เปรียบเทียบระดับตลิ่ง
					เสาร์	อาทิตย์	จันทร์	อังคาร		
					๑๔ ก.ย.	๑๕ ก.ย.	๑๖ ก.ย.	๑๗ ก.ย.		
P.๑	ปิง	เมือง	เชียงใหม่	๓.๗๐	๑.๙๕	๑.๗๘	๑.๗๕	๑.๗๓	ลดลง	-๑.๙๗
W.๑C	วัง	เมือง	ลำปาง	๕.๒๐	-๐.๐๕	๐.๐๒	-๐.๓๒	-๐.๓๓	ลดลง	-๕.๕๓
Y.๑๖	ยม	บางระกำ	พิษณุโลก	๗.๓๐	***	***	***	๘.๕๙	ล้นตลิ่ง	๑.๒๙
N.๗A	น่าน	เมือง	พิจิตร	๙.๘๗	๗.๑๑	๖.๘๘	๖.๖๙	๖.๕๘	ลดลง	-๓.๒๙
C.๒	เจ้าพระยา	เมือง	นครสวรรค์	๒๕.๗๐	๒๐.๘๓	๒๐.๗๗	๒๐.๖๖	๒๐.๕๑	ลดลง	-๕.๑๙
C.๑๓	เจ้าพระยา	สรรพยา	ชัยนาท	๑๖.๓๔	๑๑.๗๓	๑๑.๕๔	๑๑.๕๔	๑๑.๓๕	ลดลง	-๔.๙๙
M.๖A	มูล	สตึก	บุรีรัมย์	๗.๙๕	๑.๙๐	๑.๘๙	๑.๘๔	๑.๙๑	เพิ่มขึ้น	-๖.๐๔
M.๑๙๑	ลำตะคอง	เมือง	นครราชสีมา	๓.๕๐	๑.๔๓	๑.๓๘	๑.๓๘	๑.๒๗	ลดลง	-๒.๒๓
M.๗	มูล	เมือง	อุบลราชธานี	๗.๐๐	๔.๓๖	๔.๔๔	๔.๖๕	๔.๗๕	เพิ่มขึ้น	-๒.๒๕
M.๖๙	ลำเซบก	ทรายมูล	อุบลราชธานี	๙.๗๐	๓.๕๑	๓.๔๘	๓.๖๘	๓.๘๕	เพิ่มขึ้น	-๕.๘๕
X.๖๔	คลองท่าแซะ	ท่าแซะ	ชุมพร	๑๗.๑๓	๙.๒๓	๘.๙๓	๘.๗๙	๘.๑๐	ลดลง	-๙.๐๓
X.๑๔๙	คลองกลาย	นบพิตำ	นครศรีธรรมราช	๓๓.๙๖	๒๗.๐๘	๒๗.๑๐	๒๗.๑๒	๒๗.๐๙	ลดลง	-๖.๘๗
X.๒๗๔	แม่น้ำโก-ลก	แว้ง	นราธิวาส	๒๓.๕๐	๑๘.๒๒	๑๘.๓๔	๑๘.๒๔	๑๘.๒๓	ลดลง	-๕.๒๗
X.๓๗A	แม่น้ำตาปี	พระแสง	สุราษฎร์ธานี	๑๑.๗๐	๖.๑๔	๖.๕๐	๗.๓๒	๘.๐๕	เพิ่มขึ้น	-๓.๖๕

*** ยังไม่ได้รับรายงาน

๙. สถานการณ์น้ำในพื้นที่ลุ่มน้ำโขง ณ วันที่ ๑๗ กันยายน ๒๕๖๗ (คณะกรรมการแม่น้ำโขง)

สถานี	ระดับอ้างอิง (ม.รทก.)	ระดับตลิ่ง (ม.)	ระดับน้ำ (ม.)					เปรียบเทียบระดับตลิ่ง (ม.)	ผลต่างของระดับน้ำ (ม.)		แนวโน้ม
			๑๓ ก.ย	๑๔ ก.ย	๑๕ ก.ย	๑๖ ก.ย	๑๗ ก.ย		๓ วันย้อนหลัง	๕ วันย้อนหลัง	
อ.เชียงแสน จ.เชียงราย	๓๕๗.๑๑๐	๑๒.๘๐	๙.๓๓	๘.๓๙	๗.๔๘	๖.๕๐	๕.๘๗	-๖.๙๓	-๑.๖๑	-๓.๔๖	ลดลง
อ.เชียงคาน จ.เลย	๑๙๔.๑๑๘	๑๖.๐๐	๑๖.๒๙	๑๖.๓๒	๑๖.๐๒	๑๕.๓๐	๑๔.๔๙	-๑.๕๑	-๑.๕๓	-๑.๘๐	ลดลง
อ.เมือง จ.หนองคาย	๑๕๓.๖๔๘	๑๒.๒๐	๑๓.๑๐	๑๓.๖๕	๑๓.๘๒	๑๓.๕๘	๑๓.๑๗	๐.๙๗	-๐.๖๕	๐.๐๗	ลดลง
อ.เมือง จ.นครพนม	๑๓๒.๖๘๐	๑๒.๐๐	๑๐.๑๑	๑๐.๙๐	๑๑.๓๘	๑๑.๖๕	๑๑.๘๒	-๐.๑๘	๐.๔๔	๑.๗๑	เพิ่มขึ้น
อ.เมือง จ.มุกดาหาร	๑๒๔.๒๑๙	๑๒.๕๐	๙.๓๗	๑๐.๐๘	๑๐.๖๖	๑๑.๐๑	๑๑.๒๖	-๑.๒๔	๐.๖๐	๑.๘๙	เพิ่มขึ้น
อ.โขงเจียม จ.อุบลราชธานี	๘๙.๐๓๐	๑๔.๕๐	๑๐.๕๐	๑๐.๙๕	๑๑.๘๕	๑๒.๓๐	๑๒.๖๗	-๑.๘๓	๐.๘๒	๒.๑๗	เพิ่มขึ้น

***ไม่มีสถานการณ์

๑๐. สถานการณ์เตือนภัย Early Warning ณ วันที่ ๑๗ กันยายน ๒๕๖๗ (กรมทรัพยากรน้ำ)

การแจ้งเตือน	สถานี	การแจ้งเตือน	ช่วงเวลา
เตือนสีแดง (อพยพ)	บ้านภรรยา ตำบลภรรยา อำเภอเมืองภูเก็ท จังหวัดภูเก็ต	ปริมาณฝนสะสม ๑๒ ชั่วโมง ๑๐๒.๕๐ มิลลิเมตร	๑๖ ก.ย.๖๗/๑๕.๕๒ น.
	บ้านนาใหญ่ ตำบลคลอง อำเภอเมืองภูเก็ต จังหวัดภูเก็ต	ปริมาณฝนสะสม ๑๒ ชั่วโมง ๙๗.๐ มิลลิเมตร	๑๖ ก.ย.๖๗/๑๖.๓๐ น.
	บ้านบางหวาน ตำบลกมลา อำเภอเกาะภูเก็ต จังหวัดภูเก็ต	ปริมาณฝนสะสม ๑๒ ชั่วโมง ๑๐๔.๕ มิลลิเมตร	๑๖ ก.ย.๖๗/๑๙.๔๕ น.
เตือนสีเหลือง (เตือนภัย)	บ้านคลองยา ตำบลคลองยา อำเภออ่าวลึก จังหวัดกระบี่	ค่าระดับน้ำ ๓.๖๑ เมตร ระดับวิกฤติ ๔.๕๐ เมตร	๑๖ ก.ย.๖๗/๑๕.๓๒ น.
	บ้านหัวสวน ตำบลแม่บางขาว อำเภอกระบี่ จังหวัดพังงา	ปริมาณฝนสะสม ๑๒ ชั่วโมง ๑๒๙.๐ มิลลิเมตร	๑๖ ก.ย.๖๗/๑๖.๓๓ น.
	บ้านวังสายทอง ตำบลน้ำผุด อำเภอละงู จังหวัดสตูล	ค่าระดับน้ำ ๓.๕๖ เมตร ระดับวิกฤติ ๔.๕๐ เมตร	๑๖ ก.ย.๖๗/๑๖.๓๕ น.
	บ้านแม่ใจเหนือ ตำบลเวียง อำเภอฝาง จังหวัดเชียงใหม่	ค่าระดับน้ำ ๒.๑๒ เมตร ระดับวิกฤติ ๒.๕๐ เมตร	๑๖ ก.ย.๖๗/๑๖.๔๕ น.
	บ้านบางตะเกา ต.ท่ายาง อ.ทุ่งใหญ่ จ.นครศรีธรรมราช	ค่าระดับน้ำ ๕.๐๑ เมตร ระดับวิกฤติ ๖.๐ เมตร	๑๗ ก.ย.๖๗/๑๗.๔๓ น.
	บ้านไทรห้อย ตำบลนาเมืองเพชร อำเภอเสีลา จังหวัดตรัง	ค่าระดับน้ำ ๔.๑๐ เมตร ระดับวิกฤติ ๔.๘๐ เมตร	๑๗ ก.ย.๖๗/๑๘.๔๔ น.
	บ้านวังงาม ตำบลแม่ตึบ อำเภอจาว จังหวัดลำปาง	ค่าระดับน้ำ ๒.๙๐ เมตร ระดับวิกฤติ ๓.๕๐ เมตร	๑๗ ก.ย.๖๗/๑๙.๓๓ น.
เตือนสีเขียว (เฝ้าระวัง)	บ้านบางสัก ตำบลบางสัก อำเภอกันตัง จังหวัดตรัง	ปริมาณฝนสะสม ๑๒ ชั่วโมง ๘๓.๕ มิลลิเมตร	๑๖ ก.ย.๖๗/๑๖.๔๐ น.
	บ้านป่าคอก ตำบลป่าคอก อำเภอถลาง จังหวัดภูเก็ต	ปริมาณฝนสะสม ๑๒ ชั่วโมง ๖๖.๐ มิลลิเมตร	๑๖ ก.ย.๖๗/๑๘.๕๘ น.
	บ้านพรุสมการ ตำบลเทพกระษัตรี อำเภอถลาง จังหวัดภูเก็ต	ปริมาณฝนสะสม ๑๒ ชั่วโมง ๖๘.๐ มิลลิเมตร	๑๖ ก.ย.๖๗/๑๙.๒๕ น.
	บ้านกลาง ตำบลศิลา อำเภอห่มเกล้า จังหวัดเพชรบูรณ์	ค่าระดับน้ำ ๒.๓๑ เมตร ระดับวิกฤติ ๓.๕ เมตร	๑๖ ก.ย.๖๗/๒๑.๑๓ น.
	บ้านปางเกล้า ตำบลวังทอง อำเภอวังเหนือ จังหวัดลำปาง	ปริมาณฝนสะสม ๑๒ ชั่วโมง ๘๕.๐ มิลลิเมตร	๑๗ ก.ย.๖๗/๑๕.๓๐ น.
	บ้านต้นยาง ตำบลวังทรายคำ อำเภอวังเหนือ จังหวัดลำปาง	ค่าระดับน้ำ ๒.๔๔ เมตร ระดับวิกฤติ ๓.๓ เมตร	๑๗ ก.ย.๖๗/๑๖.๕๓ น.
	บ้านแม่สุขเหนือ ตำบลวังซ้าย อำเภอวังเหนือ จังหวัดลำปาง	ค่าระดับน้ำ ๑.๗๐ เมตร ระดับวิกฤติ ๓.๐ เมตร	๑๗ ก.ย.๖๗/๑๖.๕๗ น.
	บ้านช้อย ตำบลบ้านร้อง อำเภอจาว จังหวัดลำปาง	ค่าระดับน้ำ ๒.๕๖ เมตร ระดับวิกฤติ ๔.๕ เมตร	๑๗ ก.ย.๖๗/๑๗.๑๗ น.
	บ้านนาคำ (หมู่ ๖) ตำบลบ้านก้อง อำเภอนาโยง จังหวัดอุดรธานี	ค่าระดับน้ำ ๓.๐๗ เมตร ระดับวิกฤติ ๕.๐ เมตร	๑๗ ก.ย.๖๗/๑๗.๔๒ น.
	บ้านวังตม ตำบลจางเหนือ อำเภอแม่เมะ จังหวัดลำปาง	ค่าระดับน้ำ ๑.๘๕ เมตร ระดับวิกฤติ ๒.๖๐ เมตร	๑๗ ก.ย.๖๗/๑๘.๔๗ น.
	บ้านใหม่พัฒนา ตำบลห้วยพิชัย อำเภอปากชม จังหวัดเลย	ค่าระดับน้ำ ๓.๐๓ เมตร ระดับวิกฤติ ๕.๐๐ เมตร	๑๗ ก.ย.๖๗/๑๘.๕๒ น.
	บ้านป่าเผือก ตำบลทุ่งยั้ง อำเภอลับแล จังหวัดอุตรดิตถ์	ปริมาณฝนสะสม ๑๒ ชั่วโมง ๘๔.๕ มิลลิเมตร	๑๗ ก.ย.๖๗/๑๙.๐๓ น.

***สำนักงานทรัพยากรน้ำภาคที่เกี่ยวข้องได้ดำเนินการแจ้งอาสาสมัครและเครือข่าย รวมถึงหน่วยงานที่เกี่ยวข้องในพื้นที่เสี่ยงภัยแล้ว

๑๑. พื้นที่ติดตามและเฝ้าระวังสถานการณ์ธรณีพิบัติภัย ณ วันที่ ๑๗ กันยายน ๒๕๖๗ (กรมทรัพยากรธรณี)

เนื่องจากในพื้นที่เสี่ยงภัยแผ่นดินถล่มมีฝนตกหนักต่อเนื่อง ประกอบกับมีพื้นที่ลาดชันปริมาณน้ำฝนที่อาจก่อให้เกิดแผ่นดินถล่มล่วงหน้า โดยเฉพาะในบริเวณภาคเหนือ จังหวัดตาก เชียงใหม่ พะเยา เพชรบูรณ์ นครสวรรค์ ภาคกลาง จังหวัดกาญจนบุรี ภาคตะวันออก ระยอง จันทบุรี ตราด สระแก้ว และภาคใต้ จังหวัดชุมพร ระนอง พังงา ภูเก็ต กระบี่ ตรัง และสตูล ศูนย์ปฏิบัติการธรณีพิบัติภัยจึงได้ทำการเฝ้าระวังและติดตามสถานการณ์ธรณีพิบัติภัยแผ่นดินถล่มและน้ำป่าไหลหลากเป็นพิเศษและจะทำการแจ้งอาสาสมัครเครือข่ายในพื้นที่เสี่ยงภัยต่อไป

๑๒. เหตุการณ์วิกฤตน้ำปัจจุบัน ณ วันที่ ๑๗ กันยายน ๒๕๖๗ [๐๘.๐๐ น. (เมื่อวาน) - ๑๕.๐๐ น. (วันนี้)]

จ.พะเยา รายงานข่าวจากจังหวัดพะเยา แจ้งว่าเกิดเหตุต่วนเข้านี้ น้ำป่าไหลหลากอย่างรวดเร็วเข้าท่วมบริเวณหน้ามหาลัยพะเยา ต.แม่กา อ.เมืองพะเยา สูงระดับคอในบางจุดเป็นวงกว้าง มีนักศึกษาติดอยู่ในหอพักจำนวนมาก รถยนต์ไม่ทันได้ขนย้าย ขณะนี้กู้ภัยมูลนิธิอาสาพะเยาเร่งให้การช่วยเหลือทยอยนำนักศึกษาออกมา (ประชาชนติดธุรกิจออนไลน์)

จ.ภูเก็ต ฝนที่ตกหนักตั้งแต่ช่วงเช้าต่อเนื่องถึงเย็นวันนี้ (๑๖ ก.ย. ๖๗) ในพื้นที่ จ.ภูเก็ต ส่งผลให้เกิดน้ำท่วมขังรอการระบาย ในหลายจุด โดยเฉพาะในเส้นทางเข้าออก ถนนเจ้าฟ้าตะวันตก ต.ฉลอง อ.เมืองภูเก็ต ตั้งแต่บริเวณก่อนถึงวัดไชยธาราราม (วัดฉลอง) ต่อเนื่องถึงหน้าวัดฉลอง รถเล็กไม่สามารถสัญจรไปมาได้ (ไทยรัฐออนไลน์)

จ.ตราด เมื่อเวลาประมาณ ๒๑.๐๐ น. วันที่ ๑๖ กันยายน ๒๕๖๗ ที่อำเภอคลองใหญ่ จ.ตราด เริ่มมีน้ำเอ่อท่วมถนนหลายจุด หลังมีฝนตกหนักติดต่อกันนานหลายชั่วโมง ทำให้น้ำจากเทือกเขาบรรทัดไหลลงมาด้านล่างซึ่งเป็นถนน หลังจากที่มีการปรับปรุงขยายช่องทางจราจร ตลอดแนวถนนสาย ๓ (ตราด-คลองใหญ่) ได้มีการก่อสร้างเกาะกึ่งกลางถนนแบ่งช่องจราจร เมื่อเกิดฝนตกหนักน้ำที่ลงจากเขาจะไหลมารวมกันบริเวณถนน จุดไหนที่ต้ำน้ำก็จะระบายไม่ทัน เพราะถูกเกาะกึ่งกลางถนนกั้นไว้ ขณะนี้ มีน้ำท่วมแล้วประมาณ ๔-๕ จุด ปากทางบ้านหนองม่วง ต.ไม้รูด ฐานเจ้าภูเขา ต.ไม้รูด หน้าปั๊มพีทีบางอิน ต.คลองใหญ่ หน้าศึกษา ต.คลองใหญ่ (ไทยรัฐออนไลน์)

๑๓. สถานการณ์ภาวะน้ำท่วม และสถานการณ์ฝนแล้ง/ฝนทิ้งช่วง ณ วันที่ ๑๗ กันยายน ๒๕๖๗ (ปก.)

สถานการณ์สาธารณภัย

อุทกภัย ร่องมรสุมกำลังปานกลางพาดผ่านภาคเหนือตอนบน และตอนบนของภาคตะวันออกเฉียงเหนือเข้าสู่หย่อมความกดอากาศต่ำบริเวณประเทศเวียดนามตอนบนและอ่าวตังเกี๋ย ประกอบกับมรสุมตะวันตกเฉียงใต้ยังคงพัดปกคลุมทะเลอันดามัน ประเทศไทย และอ่าวไทย ในขณะที่มีแนวพัดสอของลมตะวันตกเฉียงใต้และลมตะวันตกเฉียงใต้ในระดับบนปกคลุมภาคตะวันออกเฉียงเหนือ ทำให้เกิดน้ำท่วมฉับพลัน และน้ำป่าไหลหลาก ระหว่างวันที่ ๑๖ ส.ค.-๑๗ ก.ย. ๖๗ มีสถานการณ์ในพื้นที่ ๓๐ จ. (เชียงราย เชียงใหม่ แม่ฮ่องสอน ตาก พะเยา น่าน ลำพูน ลำปาง แพร่ อุตรดิตถ์ สุโขทัย พิษณุโลก นครสวรรค์ เพชรบูรณ์ เลย อุตรธานี หนองคาย บึงกาฬ หนองบัวลำภู ปราจีนบุรี อ่างทอง พระนครศรีอยุธยา ระยอง ชุมพร ภูเก็ต ยะลา นครศรีธรรมราช พังงา ตรัง สตูล) ๑๕๐ อ. ๖๗๒ ต. ๓,๕๒๕ ม. บ้านเรือนได้รับผลกระทบ ๑๓๙,๘๐๓ ครัวเรือน มีผู้เสียชีวิตจากอุทกภัย ๒๒ ราย (เชียงราย ๑๒ ราย พะเยา ๔ ราย น่าน ๓ ราย แพร่ ๒ ราย ปราจีนบุรี ๑ ราย ผู้เสียชีวิตอยู่ระหว่างการตรวจสอบข้อเท็จจริง) มีผู้เสียชีวิตจากดินถล่ม ๒๓ราย (เชียงราย ๔ ราย เชียงใหม่ ๖ ราย ภูเก็ต ๑๓ ราย) รวมผู้เสียชีวิต ๔๕ ราย และมีผู้ได้รับบาดเจ็บ ๒๔ ราย ปัจจุบันยังคงมีสถานการณ์ในพื้นที่ ๑๓ จ. (เชียงราย สุโขทัย พิษณุโลก หนองคายอุตรธานีบึงกาฬ ปราจีนบุรีอ่างทอง พระนครศรีอยุธยา พังงา ชุมพร ภูเก็ต สตูล) ๔๕ อ. ๑๙๒ ต. ๙๓๔ ม. บ้านเรือนได้รับผลกระทบ ๒๗,๘๓๑ ครัวเรือน

๑๔. ลักษณะอากาศ ๗ วันข้างหน้า (ระหว่างวันที่ ๑๖ - ๒๒ กันยายน ๒๕๖๗)

ในช่วงวันที่ ๑๖ - ๑๗ ก.ย. ๖๗ ประเทศไทยมีฝนตกหนักบางแห่ง โดยมีฝนตกหนักมากบางพื้นที่ในภาคตะวันออกเฉียงเหนือ ภาคตะวันออก และภาคใต้ฝั่งตะวันตก ทั้งนี้เนื่องจากร่องมรสุมพาดผ่านภาคเหนือตอนล่าง ภาคกลางตอนบน และภาคตะวันออกเฉียงเหนือ เข้าสู่หย่อมความกดอากาศต่ำบริเวณชายฝั่งประเทศเวียดนามตอนกลาง ประกอบกับมรสุมตะวันตกเฉียงใต้กำลังค่อนข้างแรงพัดปกคลุมทะเลอันดามัน ประเทศไทย และอ่าวไทย และในช่วงวันที่ ๑๘ - ๒๐ ก.ย. ๖๗ ร่องมรสุมจะเลื่อนลงมาพาดผ่านภาคกลางตอนล่าง ภาคตะวันออกเฉียงเหนือตอนล่าง และภาคตะวันออก ประกอบกับมรสุมตะวันตกเฉียงใต้กำลังค่อนข้างแรงพัดปกคลุมทะเลอันดามัน ประเทศไทย และอ่าวไทย ลักษณะเช่นนี้ทำให้ภาคเหนือและภาคตะวันออกเฉียงเหนือตอนบนยังคงมีฝนฟ้าคะนองเกิดขึ้นได้บางพื้นที่ ส่วนภาคตะวันออกเฉียงเหนือตอนล่าง ภาคกลางรวมทั้งกรุงเทพมหานครและปริมณฑล ภาคตะวันออก และภาคใต้มีฝนตกต่อเนื่อง และมีฝนตกหนักถึงหนักมากบางแห่ง ส่วนในช่วงวันที่ ๒๑ - ๒๒ ก.ย. ๖๗ ประเทศไทยมีฝนเพิ่มขึ้นและมีฝนตกหนักบางแห่ง โดยมีฝนตกหนักมากบางแห่งบริเวณภาคเหนือและภาคตะวันออกเฉียงเหนือ ภาคกลาง ภาคตะวันออกและภาคใต้ ทั้งนี้เนื่องจากมีพายุหมุนเขตร้อนเคลื่อนเข้าใกล้ชายฝั่งบริเวณประเทศเวียดนามตอนบน ในขณะที่มรสุมตะวันตกเฉียงใต้กำลังค่อนข้างแรงยังคงพัดปกคลุมทะเลอันดามัน ประเทศไทย และอ่าวไทยตอนบน

สำหรับคลื่นลมบริเวณทะเลอันดามันและอ่าวไทยตอนบนมีกำลังค่อนข้างแรง โดยมีคลื่นสูง ๒ - ๓ เมตร บริเวณที่มีฝนฟ้าคะนองคลื่นสูงมากกว่า ๓ เมตร ส่วนอ่าวไทยตอนล่างมีคลื่นสูงประมาณ ๒ เมตร ห่างฝั่งและบริเวณที่มีฝนฟ้าคะนองคลื่นสูงมากกว่า ๒ เมตรตลอดช่วง

อนึ่ง พายุดีเปรสชันบริเวณด้านตะวันออกของประเทศฟิลิปปินส์ มีแนวโน้มจะทวีกำลังแรงขึ้นเป็นพายุโซนร้อนและจะเคลื่อนลงสู่ทะเลจีนใต้ตอนบน ในช่วงวันที่ ๑๗- ๑๘ ก.ย. ๖๗ และจะเคลื่อนเข้าปกคลุมบริเวณเกาะไหหลำประเทศจีนและ

เคลื่อนขึ้นฝั่งประเทศเวียดนามตอนบนในช่วงวันที่ ๒๐ - ๒๑ ก.ย.๖๗ ขอให้ผู้ที่เดินทางไปบริเวณดังกล่าวตรวจสอบสภาพอากาศก่อนออกเดินทางในระยะนี้ไว้ด้วย

๑๕. ความช่วยเหลือพื้นที่ประสบปัญหาภัยน้ำท่วมสะสมของกรมทรัพยากรน้ำ

ความช่วยเหลือในพื้นที่ประสบปัญหาภัยน้ำท่วม ตั้งแต่วันที่ ๑ ตุลาคม ๒๕๖๖ - ๑๖ กันยายน ๒๕๖๗

หน่วยงาน	จังหวัด	ปริมาณการ สูบน้ำ (ลบ.ม.)	ปริมาณการ แจกจ่ายน้ำ สะอาด (ลิตร)	ประโยชน์ที่ได้รับ			
				อุปโภค-บริโภค		พื้นที่เกษตร (ไร่)	
				ครัวเรือน	ประชากร	ไร่	ชนิดพืช
สท.๑	ลำปาง	-	๖๐,๙๐๐	๖๕๗	๑,๗๖๘	-	-
	เชียงใหม่	๘๕,๕๐๐	๓,๐๐๐	๖๐๙	๑,๘๒๗	๑,๐๐๐	นาข้าว
	พะเยา	-	๑,๘๐๐	-	-	-	-
	เชียงใหม่	-	๖๐๐	-	-	-	-
	แม่ฮ่องสอน	-	๖๐๐	-	-	-	-
สท.๒	กรุงเทพมหานคร	๑,๗๓๓,๔๐๐	-	๑,๙๐๐	๓,๗๐๐	-	-
	นครสวรรค์	๔๗๙,๕๒๐	-	๒,๐๒๗	๕,๔๓๗	๒,๗๐๐	นาข้าว
	สระบุรี	๗๓๗,๖๔๐	-	๑๕,๗๕๕	๔๔,๗๐๘	๒๒,๐๐๐	นาข้าว
	เพชรบูรณ์	๓๘,๘๘๐	-	-	๗๐๐	-	-
สท.๓	สกลนคร	๓๕,๖๔๐	-	๒๐๐	๑,๐๐๐	๗๐๐	นาข้าว
	อุดรธานี	๖,๖๗๖,๐๘๐	-	๒๐,๙๓๘	๕๖,๗๕๗	-	-
	เลย	๙๕๖,๗๓๖	-	๘๓,๑๐๗	๒๒๑,๗๘๓	-	-
สท.๔	ขอนแก่น	๑๐,๔๗๙,๖๐๐	-	๔๖,๗๓๔	๗๓,๔๐๒	-	-
	มหาสารคาม	๑๘๖,๐๐๐	-	๑๒๐	๔๙๐	-	-
สท.๕	นครราชสีมา	๑,๙๙๓,๕๒๐	-	๗,๑๕๗	๒๐,๓๔๕	-	-
สท.๖	ปราจีนบุรี	๑,๐๗๑,๕๒๐	-	๔๒๒	๑,๘๓๘	๗,๘๑๒	นาข้าว
	ระยอง	๖๒๑,๙๐๐	-	๑๗,๑๐๐	๕๐,๑๒๒	-	-
	สระแก้ว	๕๘๘,๒๐๐	-	๑,๑๘๑	๓,๓๗๖	๑,๔๐๐	นาข้าว
	ฉะเชิงเทรา	๑๑๒,๐๐๐	-	๘๕	๒๓๒	๑,๕๐๐	นาข้าว
สท.๗	ราชบุรี	๒,๙๕๗,๔๕๐	-	๒,๗๓๕	๘,๐๒๐	๓,๒๗๙	ฝรั่ง,มะพร้าว
	สุพรรณบุรี	๗๐๖,๗๔๐	-	๑,๘๑๗	๕,๙๕๙	๑๕,๐๐๐	นาข้าว
	นครปฐม	-	-	-	-	-	-
สท.๘	สงขลา	๑,๒๘๙,๕๒๐	-	๒,๗๘๙	๙,๗๘๕	๑๑,๑๒๕	สวนยางพารา สวนมะพร้าว ไร่ นา กล้าย ปาล์ม
	พัทลุง	๔๔,๕๕๐	-	๑,๔๔๒	๕,๗๒๔	๓๑๕	สวนยางพารา สวนมะพร้าว ไร่ นา กล้าย ปาล์ม บ้านเรือน เทศบาลเมืองพัทลุง
	ปัตตานี	๑๒๑,๕๐๐	-	๑,๔๐๐	๖,๐๐๐	๒,๘๐๐	ไร่ อ้อย เลี้ยงสัตว์ (เปิด ไก่ แพะ)
สท.๙	อุดรดิตถ์	-	-	-	-	-	-
	พิจิตร	-	-	-	-	-	-
	สุโขทัย	๘๗๕,๙๔๐	๗๐๒	๘,๕๒๒	๑๖,๕๒๑	๑๐,๗๐๐	นาข้าว,ผักบุ้งเมล็ด,มะม่วง, พืชผักสวนครัว
	พิษณุโลก	๑๑๐,๒๘๐	๕๐๔	๑๖๗	๓,๖๐๑	-	-
	น่าน	๑๐๙,๖๒๐	๕๑๐	๑,๘๕๐	๔,๑๑๐	๑๖๐	ข้าวโพด, สวนลำไย,สวนยาง
	แพร่	๓๗,๕๐๐	๑,๐๐๒	๔,๒๘๐	๑๐,๒๐๒	๑,๘๐๐	-
สท.๑๐	ชุมพร	-	๑,๐๐๐	๖๐	๑๗๕	-	-
	ภูเก็ต	๗๖๖,๖๐๐	-	๑,๗๑๐	๕,๕๐๒	๓๐	-

สทท.๑๑	อุบลราชธานี	๑,๙๐๐,๘๐๐	-	๑๐,๘๙๖	๒๖,๐๔๑	-	-
	๓๔ จังหวัด	๓๔,๗๑๖,๖๓๖	๗๐,๖๑๘	๒๓๕,๖๖๐	๕๘๙,๑๒๕	๘๒,๓๒๑	-

.....

จึงเรียนมาเพื่อโปรดทราบ

นายภาคล ถาวรฤชรัตน์
อธิบดีกรมทรัพยากรน้ำ
ประธานคณะทำงานศูนย์ปฏิบัติการ
ทรัพยากรธรรมชาติและสิ่งแวดล้อม (ด้านทรัพยากรน้ำ)