



รายงานการเฝ้าระวังติดตามสถานการณ์น้ำและความช่วยเหลือ  
ศูนย์ปฏิบัติการทรัพยากรธรรมชาติและสิ่งแวดล้อม (ด้านทรัพยากรน้ำ)  
กระทรวงทรัพยากรธรรมชาติและสิ่งแวดล้อม



กองวิเคราะห์และประเมินสถานการณ์น้ำ กรมทรัพยากรน้ำ

โทรศัพท์ ๐ ๒๒๗๑ ๖๐๐๐ ต่อ ๖๔๔๕ โทรสาร ๐ ๒๒๗๘ ๖๖๒๙ www.dwr.go.th IDLine: mekhalawoc Email: mekhala@dwr.mail.go.th

รายงานฉบับที่ ๔๖๗/๒๕๖๗

เวลา ๐๘.๐๐ น.

วันที่ ๑๘ กันยายน ๒๕๖๗

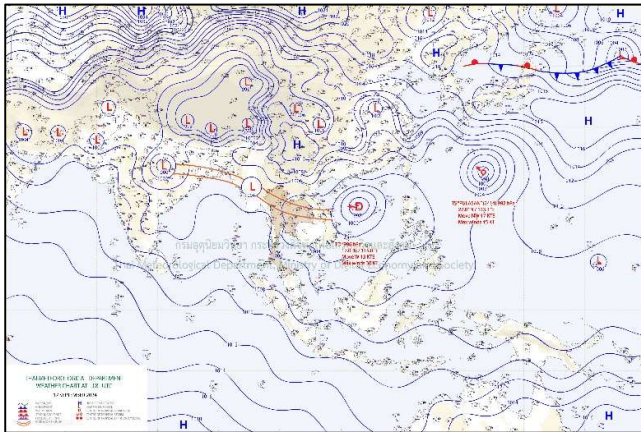
เรียน รมว.ทส. เลขาธิการ รมว.ทส. ที่ปรึกษา รมว.ทส. ปกท.ทส. รอง ปกท.ทส. อทน. อทบ. และหน่วยงานที่เกี่ยวข้อง

๑. สภาวะอากาศ เวลา ๐๕.๐๐ น. (กรมอุตุนิยมวิทยา)

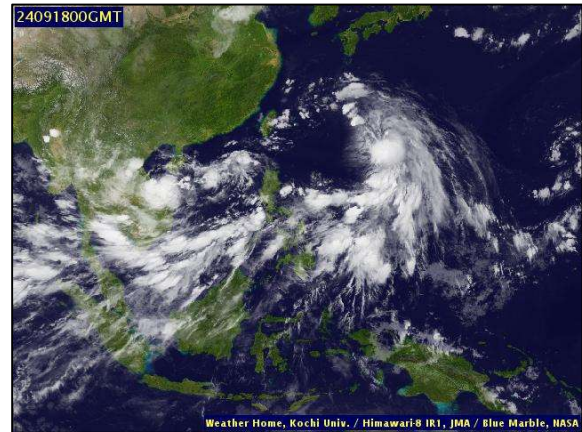
พยากรณ์อากาศ ๒๔ ชั่วโมงข้างหน้า ประเทศไทยมีฝนตกหนักบางแห่ง โดยมีฝนตกหนักมากบางพื้นที่ในภาคตะวันออกเฉียงเหนือ และภาคใต้ฝั่งตะวันตก ขอให้ประชาชนในบริเวณดังกล่าวระวังอันตรายจากฝนตกหนักถึงหนักมากและฝนที่ตกสะสม ซึ่งทำให้เกิดน้ำท่วมฉับพลันและน้ำป่าไหลหลาก โดยเฉพาะพื้นที่ลาดเชิงเขา ใกล้ทางน้ำไหลผ่าน และพื้นที่ลุ่มไว้ด้วย ทั้งนี้เนื่องจากร่องมรสุมกำลังค่อนข้างแรงพาดผ่านภาคเหนือ ภาคกลางตอนบน และภาคตะวันออกเฉียงเหนือ ประกอบกับมรสุมตะวันตกเฉียงใต้กำลังค่อนข้างแรงพัดปกคลุมทะเลอันดามัน ภาคใต้ ภาคกลางตอนล่าง ภาคตะวันออกเฉียงเหนือ และอ่าวไทย จะมีกำลังแรงขึ้น

สำหรับคลื่นลมบริเวณทะเลอันดามันและอ่าวไทยตอนบนมีกำลังแรง โดยมีคลื่นสูง ๒-๔ เมตร บริเวณที่มีฝนฟ้าคะนองคลื่นสูงมากกว่า ๔ เมตร อ่าวไทยตอนล่างมีคลื่นสูงประมาณ ๒ เมตร บริเวณที่มีฝนฟ้าคะนองและห่างฝั่งคลื่นสูงมากกว่า ๒ เมตร ขอให้ชาวเรือในบริเวณดังกล่าวเดินเรือด้วยความระมัดระวังและหลีกเลี่ยงการเดินเรือในบริเวณที่มีฝนฟ้าคะนอง ส่วนเรือเล็กบริเวณทะเลอันดามันและอ่าวไทยตอนบนควรงดออกจากฝั่งในระยะนี้ไว้ด้วย

อนึ่ง พายุดีเปรสชันบริเวณทะเลจีนใต้ตอนบน คาดว่าจะทวีกำลังแรงขึ้นเป็นพายุโซนร้อน และจะเคลื่อนขึ้นฝั่งบริเวณประเทศเวียดนามตอนกลาง ในช่วงวันที่ ๒๐-๒๑ กันยายน ๒๕๖๗ ลักษณะเช่นนี้ส่งผลทำให้ภาคเหนือและภาคตะวันออกเฉียงเหนือจะมีฝนตกหนักถึงหนักมากบางแห่ง

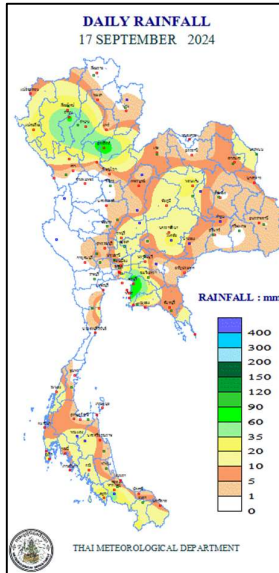


แผนที่อากาศ วันที่ ๑๘ ก.ย. ๒๕๖๗ เวลา ๐๑.๐๐ น.



ภาพถ่ายดาวเทียม วันที่ ๑๘ ก.ย. ๒๕๖๗ เวลา ๐๗.๐๐ น.

๒. ปริมาณฝนสะสม ณ เวลา ๐๗.๐๐ น.(เมื่อวาน) - ๐๗.๐๐ น.(วันนี้) (กรมอุตุนิยมวิทยา)



จุดตรวจวัด	ปริมาณฝน (มม.)
จ.อุตรดิตถ์	๙๔.๐
จ.ชลบุรี (พิทยา)	๘๑.๘
จ.ลำพูน	๖๕.๓
จ.สมุทรปราการ (สภช.)	๕๒.๖
จ.ลำปาง (สภช.)	๕๒.๓
จ.สงขลา (สะเตา)	๔๕.๑
จ.เชียงใหม่	๓๕.๘

๓. ปริมาณฝนสะสมของพื้นที่ลาดเชิงเขา ๑๒ ชม. ที่ผ่านมา (กรมทรัพยากรน้ำ)

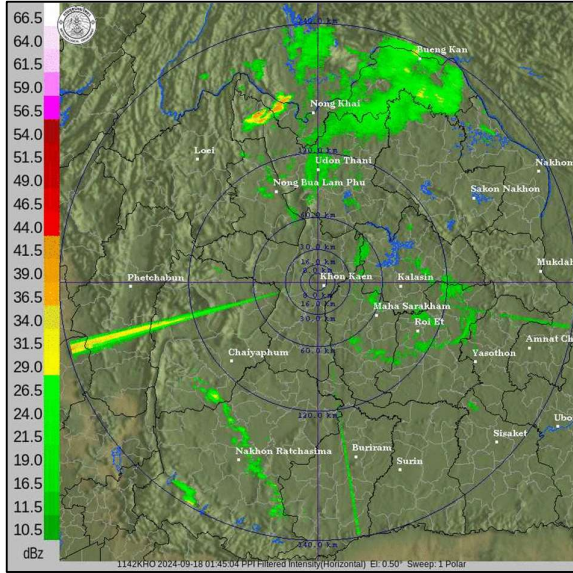
รหัสสถานี	จุดตรวจวัด	ปริมาณฝน (มม./๑๒ ชม.)
STN๐๘๔๐	บ้านใหม่รุ่งเจริญ ต.บ้านคำ อ.เมืองลำปาง จ.ลำปาง	๑๗๑.๐
STN๐๔๗๐	บ้านสลักเพชรเหนือ ต.เกาะช้างใต้ อ.เกาะช้าง จ.ตราด	๑๖๔.๐
STN๐๖๔๘	บ้านป่าเวียง ต.ทุ่งกว้าว อ.เมืองปาน จ.ลำปาง	๑๕๐.๕
STN๑๓๒๙	บ้านต้นตอง ต.พิชัย อ.เมืองลำปาง จ.ลำปาง	๑๓๒.๐
STN๑๓๔๔	บ้านห้วยน้ำเค็ม ต.บ้านเสด็จ อ.เมืองลำปาง จ.ลำปาง	๑๑๕.๕
STN๐๗๘๗	บ้านคลองพร้าว ต.เกาะช้าง อ.เกาะช้าง จ.ตราด	๑๐๓.๕
STN๐๖๔๖	บ้านทุ่งกล้วย ต.บ้านเอื้อม อ.เมือง จ.ลำปาง	๑๐๐.๕
STN๒๑๕๙	บ้านไทยพัฒนา ต.ศรีเขต อ.ฮาทโต จ.ยะลา	๙๔.๕
STN๑๒๒๐	บ้านแม่เกี่ยม ต.ห้วยอ้อ อ.ลอง จ.แพร่	๘๘.๐
STN๑๒๕๙	บ้านนายาบ ต.หัวเสือ อ.แม่ทะ จ.ลำปาง	๘๖.๕

๔. ค่าความชื้นในดิน (กรมทรัพยากรน้ำ/คณะกรรมการแม่น้ำโขง)

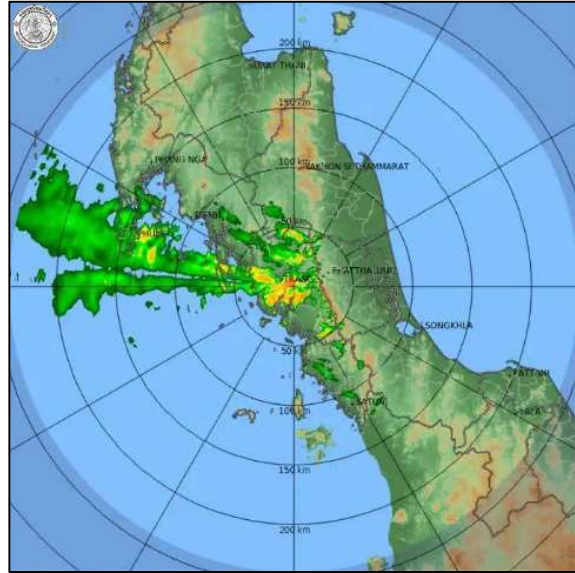
ภูมิภาค	ความชื้นในดิน [-] ๑๘ ก.ค. ๖๗	ความชื้นในดิน [-] ๑๘ ส.ค. ๖๗	แนวโน้ม
เหนือ	ค่าความชื้นในดินน้อย	ค่าความชื้นในดินมากที่สุด	เพิ่มขึ้น
กลาง	ค่าความชื้นในดินมาก	ค่าความชื้นในดินมาก	เพิ่มขึ้น
ตะวันออกเฉียงเหนือ	ค่าความชื้นในดินมาก	ค่าความชื้นในดินมาก	เพิ่มขึ้น
ตะวันออก	ค่าความชื้นในดินปานกลาง	ค่าความชื้นในดินมาก	เพิ่มขึ้น
ตะวันตก	ค่าความชื้นในดินน้อย	ค่าความชื้นในดินมาก	เพิ่มขึ้น
ใต้	ค่าความชื้นในดินปานกลาง	ค่าความชื้นในดินมาก	เพิ่มขึ้น

หมายเหตุ : ความชื้นในดิน ๕ ระดับ มากสุด มาก ปานกลาง น้อย น้อยสุด

๕. เรดาร์ตรวจอากาศ ณ วันที่ ๑๘ กันยายน ๒๕๖๗ (กรมอุตุนิยมวิทยา)



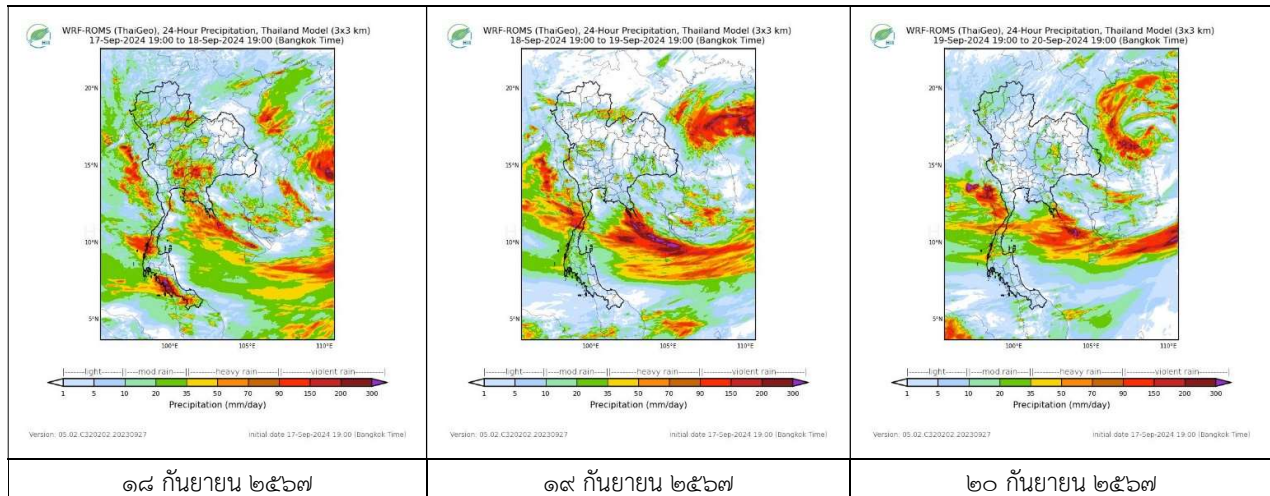
สถานีขอนแก่น เวลา ๐๘.๔๕ น.



สถานีตรัง เวลา ๐๘.๔๕ น.

จากเรดาร์ตรวจอากาศพบกลุ่มเมฆฝนบริเวณภาคเหนือ ตะวันออกเฉียงเหนือ ตะวันออก และภาคใต้ของประเทศไทย

๖. แผนภาพคาดการณ์ฝนล่วงหน้า ๓ วัน (สถาบันสารสนเทศทรัพยากรน้ำ (องค์การมหาชน))



๗. สถานการณ์น้ำในแหล่งเก็บกักน้ำ ณ วันที่ ๑๖ กันยายน ๒๕๖๗ (กรมชลประทาน กรมทรัพยากรน้ำ และสททช.)

๗.๑ ปริมาณน้ำในอ่างฯ ๔๘,๓๗๕ ล้าน ลบ.ม. คิดเป็นร้อยละ ๖๘ (ปริมาณน้ำใช้การได้ ๒๔,๘๓๗ ล้าน ลบ.ม. คิดเป็นร้อยละ ๕๒) ปริมาณน้ำในอ่างฯ เทียบกับปี ๒๕๖๖ (๔๒,๗๒๑ ล้าน ลบ.ม. คิดเป็นร้อยละ ๖๐ มากกว่าปี ๒๕๖๖ จำนวน ๕,๖๕๔ ล้าน ลบ.ม. ปริมาณน้ำไหลลงอ่างฯ จำนวน ๔๔๖.๐๖ ล้าน ลบ.ม. ปริมาณน้ำระบายจำนวน ๑๐๓.๙๒ ล้าน ลบ.ม. สามารถรับน้ำได้อีก ๒๒,๕๕๑ ล้าน ลบ.ม.

อ่างเก็บน้ำ	ความจุที่ รณก. (ล้าน ลบ.ม.)	ปริมาตร น้ำในอ่าง		ปริมาตร น้ำใช้การได้		ปริมาตร น้ำไหลลงอ่าง		ปริมาตร น้ำระบาย		ปริมาตรน้ำ รับได้อีก (ล้าน ม. <sup>๓</sup> ) (ความจุที่ รณก. - ปริมาตรน้ำ ปัจจุบัน)
		ปริมาตร (ล้าน ม. <sup>๓</sup> )	% น้ำ เก็บ กัก	ปริมาตร (ล้าน ม. <sup>๓</sup> )	% น้ำใช้ การ	วันนี้ (ล้าน ม. <sup>๓</sup> )	เมื่อวาน (ล้าน ม. <sup>๓</sup> )	วันนี้ (ล้าน ม. <sup>๓</sup> )	เมื่อวาน (ล้าน ม. <sup>๓</sup> )	
๑.ภูมิพล	๑๓,๔๖๒	๖,๙๓๕	๕๒	๓,๑๓๕	๓๒	๔๒.๔๘	๕๕.๙๘	๓.๐๐	๓.๐๐	๖,๕๒๗
๒.สิริกิติ์	๙,๕๑๐	๗,๙๕๒	๘๔	๕,๐๙๒	๗๖	๘๑.๐๘	๖๔.๓๔	๑๔.๐๐	๑๔.๐๑	๑,๕๖๘
๓.จุฬารัตน์	๑๖๔	๗๗	๔๗	๔๐	๓๒	๐.๒๔	๐.๑๙	๐.๐๐	๐.๐๐	๘๗
๔.อุบลรัตน์	๒,๔๓๑	๑,๐๑๖	๔๒	๔๓๔	๒๓	๓๖.๒๙	๓๗.๑๖	๑๕.๑๗	๑๖.๓๒	๑,๔๑๕

๕.ลำปาง	๑,๙๘๐	๑,๓๙๒	๗๐	๑,๒๙๒	๖๙	๔๙.๘๐	๕๑.๒๘	๖.๖๐	๖.๕๑	๕๘๘
๖.สุรินทร์	๑,๙๖๖	๑,๒๘๗	๖๕	๔๕๖	๔๐	๗.๙๗	๗.๙๔	๕.๐๗	๕.๐๔	๖๗๙
๗.ป่าสักชลสิทธิ์	๙๖๐	๓๕๑	๓๗	๓๔๘	๓๖	๒๓.๘๗	๑๑.๖๙	๖.๙๒	๖.๙๕	๖๐๙
๘.ศรีนครินทร์	๑๗,๗๔๕	๑๓,๙๐๒	๗๘	๓,๖๓๗	๔๙	๓๖.๔๓	๔๒.๔๕	๗.๐๑	๗.๐๓	๓,๘๘๓
๙.วชิราลงกรณ	๘,๘๖๐	๗,๕๑๙	๘๕	๔,๕๐๗	๗๗	๕๖.๒๒	๕๖.๑๙	๑๙.๙๘	๒๐.๐๒	๑,๓๔๑
๑๐.ขุนด่านปราการชล	๒๒๔	๑๖๘	๗๕	๑๖๔	๗๕	๒.๗๔	๗.๒๕	๐.๐๔	๐.๐๔	๕๖
๑๑.รัชชประภา	๕,๖๓๙	๓,๕๖๕	๖๓	๒,๒๑๓	๕๒	๖๔.๑๖	๑๘.๖๓	๔.๐๑	๔.๗๙	๒,๐๗๔
๑๒.บางยาง	๑,๔๕๔	๗๐๘	๔๙	๔๓๒	๓๗	๓.๑๙	๒.๐๔	๓.๐๘	๓.๐๒	๗๔๖

๗.๒ อย่างเก็บน้ำขนาดกลาง ๔๓๕ แห่ง มีปริมาณน้ำ ๒,๙๕๑ ล้าน ลบ.ม. (๕๕%) ปริมาณน้ำใช้การ ๒,๕๔๙ ล้าน ลบ.ม. (๕๑%)

๗.๓ แหล่งน้ำในพื้นที่นอกเขตชลประทาน ๑๐๒,๐๙๙ แห่ง มีปริมาณน้ำรวม ๕,๙๕๗ ล้าน ลบ.ม. (๗๐%)

๗.๔ แหล่งน้ำขนาดเล็กนอกเขตชลประทาน ๒๗๓ แห่ง ตรวจวัดโดยกรมทรัพยากรน้ำ เริ่มต้นฤดูฝน มีปริมาณน้ำ ๒๐๗.๑ ล้าน ลบ.ม.

(๕๔%) ปริมาณน้ำปัจจุบัน ๔๓๘ ล้าน ลบ.ม. (๘๓%)

ภูมิภาค	จำนวน (แห่ง)	ปริมาณรวม (ล้าน ลบ.ม.)	ปริมาณน้ำ (ล้าน ลบ.ม.)							
			เดือน						ปัจจุบัน	
			ก.พ. ๒๕๖๗	มี.ค. ๒๕๖๗	เม.ย. ๒๕๖๗	พ.ค. ๒๕๖๗	มิ.ย. ๒๕๖๗	ก.ค. ๒๕๖๗	๑๓ ส.ค. ๖๗	ร้อยละ
เหนือ	๑๗,๒๔๙	๙๙๒	๘๖๘	๘๕๑	๕๙๖	๕๖๓	๕๗๐	๕๘๓	๖๒๖	๖๓
ตะวันออกเฉียงเหนือ	๕๔,๕๕๗	๔,๓๘๒	๓,๖๐๙	๓,๖๐๙	๒,๓๙๓	๒,๒๕๘	๒,๒๖๖	๒,๘๑๐	๒,๘๕๖	๖๕
กลาง	๑๖,๓๖๗	๑,๕๗๔	๘๕๕	๗๘๘	๕๘๒	๕๖๗	๕๓๘	๖๗๒	๗๒๒	๔๕
ตะวันออก	๗,๘๐๔	๙๙๒	๘๙๐	๘๙๐	๔๕๖	๔๘๓	๕๓๕	๗๗๔	๗๙๑	๗๙
ตะวันตก	๒,๕๐๖	๑๙๒	๙๙	๙๙	๕๐	๔๕	๔๒	๔๕	๔๗	๒๔
ใต้	๓,๖๒๖	๓๓๘	๒๘๕	๒๗๕	๒๐๓	๑๗๐	๑๕๒	๑๔๗	๑๔๖	๔๓
รวม	๑๐๒,๐๙๙.๐๐	๘,๔๗๐	๖,๖๐๖	๖,๕๑๒	๔,๒๘๐	๔,๐๘๖	๔,๑๐๓	๕,๐๓๑	๕,๑๘๘	๖๑

๘. สถานการณ์น้ำในประเทศ ณ วันที่ ๑๕ - ๑๘ กันยายน ๒๕๖๗ (กรมชลประทาน)

สถานี	แม่น้ำ	อำเภอ	จังหวัด	ระดับตลิ่ง (ม.รทก.)	ระดับน้ำ (ม.รทก.)				แนวโน้ม	เปรียบเทียบระดับตลิ่ง
					อาทิตย์	จันทร์	อังคาร	พุธ		
					๑๕ ก.ย.	๑๖ ก.ย.	๑๗ ก.ย.	๑๘ ก.ย.		
P.๑	ปิง	เมือง	เชียงใหม่	๓.๗๐	๑.๗๘	๑.๗๕	๑.๗๓	๑.๗๔	เพิ่มขึ้น	- ๑.๙๖
W.๑C	วัง	เมือง	ลำปาง	๕.๒๐	๐.๐๒	-๐.๓๒	-๐.๓๓	๐.๓๘	เพิ่มขึ้น	- ๔.๘๒
Y.๑๖	ยม	บางระกำ	พิษณุโลก	๗.๓๐	***	***	๘.๕๙	๘.๕๐	ล้นตลิ่ง	- ๑.๒๐
N.๗A	น่าน	เมือง	พิจิตร	๙.๘๗	๖.๘๘	๖.๖๙	๖.๕๘	๖.๔๑	ลดลง	- ๓.๔๖
C.๒	เจ้าพระยา	เมือง	นครสวรรค์	๒๕.๗๐	๒๐.๗๗	๒๐.๖๖	๒๐.๕๑	๒๐.๓๘	ลดลง	- ๕.๓๒
C.๑๓	เจ้าพระยา	สรรพยา	ชัยนาท	๑๖.๓๔	๑๑.๕๔	๑๑.๕๔	๑๑.๓๕	๑๑.๓๕	ทรงตัว	- ๔.๙๙
M.๖A	มูล	สตึก	บุรีรัมย์	๗.๙๕	๑.๘๙	๑.๘๔	๑.๙๑	๒.๓๕	เพิ่มขึ้น	- ๕.๖๐
M.๑๙๑	ลำตะคอง	เมือง	นครราชสีมา	๓.๕๐	๑.๓๘	๑.๓๘	๑.๒๗	๑.๔๒	เพิ่มขึ้น	- ๒.๐๘
M.๗	มูล	เมือง	อุบลราชธานี	๗.๐๐	๔.๔๔	๔.๖๕	๔.๗๕	๔.๗๘	เพิ่มขึ้น	- ๒.๒๒
M.๖๙	ลำเซบก	ทรายทองวัฒนา	อุบลราชธานี	๙.๗๐	๓.๔๘	๓.๖๘	๓.๘๕	๓.๕๘	ลดลง	- ๖.๑๒
X.๖๔	คลองท่าแซะ	ท่าแซะ	ชุมพร	๑๗.๑๓	๘.๙๓	๘.๗๙	๘.๑๐	๘.๐๗	ลดลง	- ๙.๐๖
X.๑๔๙	คลองกลาย	นบพิตำ	นครศรีธรรมราช	๓๓.๙๖	๒๗.๑๐	๒๗.๑๒	๒๗.๐๙	๒๗.๐๘	ลดลง	- ๖.๘๘
X.๒๗๔	แม่น้ำโกลก	แวง	นราธิวาส	๒๓.๕๐	๑๘.๓๔	๑๘.๒๔	๑๘.๒๓	๑๘.๒๓	ทรงตัว	- ๕.๒๗
X.๓๗A	แม่น้ำตาปี	พระแสง	สุราษฎร์ธานี	๑๑.๗๐	๖.๕๐	๗.๓๒	๘.๐๕	๘.๔๗	เพิ่มขึ้น	- ๓.๒๓

\*\*\* ยังไม่ได้รับรายงาน

### ๙. สถานการณ์น้ำในพื้นที่ลุ่มน้ำโขง ณ วันที่ ๑๘ กันยายน ๒๕๖๗ (คณะกรรมการแม่น้ำโขง)

สถานี	ระดับอ้างอิง (ม.รทก.)	ระดับตลิ่ง (ม.)	ระดับน้ำ (ม.)					เปรียบเทียบระดับตลิ่ง (ม.)	ผลต่างของระดับน้ำ (ม.)		แนวโน้ม
			๑๔ ก.ย	๑๕ ก.ย	๑๖ ก.ย	๑๗ ก.ย	๑๘ ก.ย		๓ วันย้อนหลัง	๕ วันย้อนหลัง	
อ.เชียงแสน จ.เชียงราย	๓๕๗.๑๑๐	๑๒.๘๐	๘.๓๙	๗.๔๘	๖.๕๐	๕.๘๗	๕.๓๔	-๗.๔๖	-๑.๑๖	-๓.๐๕	ลดลง
อ.เชียงคาน จ.เลย	๑๙๔.๑๑๘	๑๖.๐๐	๑๖.๓๒	๑๖.๐๒	๑๕.๓๐	๑๕.๔๙	๑๓.๓๖	-๒.๖๔	-๑.๙๔	-๒.๙๖	ลดลง
อ.เมือง จ.หนองคาย	๑๕๓.๖๔๘	๑๒.๒๐	๑๓.๖๕	๑๓.๘๒	๑๓.๕๘	๑๓.๑๗	๑๒.๕๗	๐.๓๗	-๑.๐๑	-๑.๐๘	ลดลง
อ.เมือง จ.นครพนม	๑๓๒.๖๘๐	๑๒.๐๐	๑๐.๙๐	๑๑.๓๘	๑๑.๖๕	๑๑.๘๒	๑๑.๘๗	-๐.๑๓	๐.๒๒	๐.๙๗	เพิ่มขึ้น
อ.เมือง จ.มุกดาหาร	๑๒๔.๒๑๙	๑๒.๕๐	๑๐.๐๘	๑๐.๖๖	๑๑.๐๑	๑๑.๒๖	๑๑.๓๕	-๑.๑๕	๐.๓๔	๑.๒๗	เพิ่มขึ้น
อ.โขงเจียม จ.อุบลราชธานี	๘๙.๐๓๐	๑๔.๕๐	๑๐.๙๕	๑๑.๘๕	๑๒.๓๐	๑๒.๖๗	๑๒.๘๐	-๑.๗	๐.๕๐	๑.๘๕	เพิ่มขึ้น

\*\*\*ไม่มีสถานการณ์

### ๑๐. สถานการณ์เตือนภัย Early Warning ณ วันที่ ๑๘ กันยายน ๒๕๖๗ (กรมทรัพยากรน้ำ)

การแจ้งเตือน	สถานี	การแจ้งเตือน	ช่วงเวลา
เตือนสีแดง (อพยพ)	บ้านใหม่รุ่งเจริญ ตำบลบ้านคำ อำเภอเมืองลำปาง จังหวัดลำปาง	ปริมาณฝนสะสม ๑๒ ชั่วโมง ๑๒๓.๐ มิลลิเมตร	๑๘ ก.ย.๖๗/๑๒.๔๐ น.
	บ้านต้นตอง ตำบลพิชัย อำเภอเมืองลำปาง จังหวัดลำปาง	ปริมาณฝนสะสม ๑๒ ชั่วโมง ๑๒๗.๐ มิลลิเมตร	๑๘ ก.ย.๖๗/๑๖.๐๑ น.
	บ้านป่าเวียง ตำบลทุ่งกว๋าว อำเภอเมืองปาน จังหวัดลำปาง	ปริมาณฝนสะสม ๑๒ ชั่วโมง ๑๒๒.๕ มิลลิเมตร	๑๘ ก.ย.๖๗/๑๖.๑๗ น.
เตือนสีเหลือง (เตือนภัย)	บ้านต้นตอง ตำบลพิชัย อำเภอเมืองลำปาง จังหวัดลำปาง	ปริมาณฝนสะสม ๑๒ ชั่วโมง ๑๑๔.๕ มิลลิเมตร	๑๘ ก.ย.๖๗/๑๔.๑๕ น.
	บ้านป่าเวียง ตำบลทุ่งกว๋าว อำเภอเมืองปาน จังหวัดลำปาง	ปริมาณฝนสะสม ๑๒ ชั่วโมง ๙๙.๐ มิลลิเมตร	๑๘ ก.ย.๖๗/๑๔.๓๑ น.
	บ้านสลักเพชรเหนือ ต.เกาะช้างใต้ อ.เกาะช้าง จ.ตราด	ปริมาณฝนสะสม ๑๒ ชั่วโมง ๑๓๑.๕ มิลลิเมตร	๑๘ ก.ย.๖๗/๑๕.๐๐ น.
	บ้านห้วยน้ำเค็ม ตำบลบ้านเสด็จ อำเภอเมืองลำปาง จังหวัดลำปาง	ปริมาณฝนสะสม ๑๒ ชั่วโมง ๑๐๕.๕ มิลลิเมตร	๑๘ ก.ย.๖๗/๑๖.๕๘ น.
	บ้านทุ่งกล้วย ตำบลบ้านเอื้อม อำเภอเมืองลำปาง จังหวัดลำปาง	ปริมาณฝนสะสม ๑๒ ชั่วโมง ๙๘.๕ มิลลิเมตร	๑๘ ก.ย.๖๗/๑๘.๐๐ น.
	บ้านดอนชัย ตำบลแม่ทา อำเภอแม่อน จังหวัดเชียงใหม่	ปริมาณฝนสะสม ๑๒ ชั่วโมง ๙๘.๐ มิลลิเมตร	๑๘ ก.ย.๖๗/๑๘.๑๘ น.
เตือนสีเขียว (เฝ้าระวัง)	บ้านช้างเขือ ตำบลเหล อำเภอเกาะปง จังหวัดพังงา	ปริมาณฝนสะสม ๑๒ ชั่วโมง ๙๕.๐ มิลลิเมตร	๑๗ ก.ย.๖๗/๑๖.๕๐ น.
	บ้านกะคูด ตำบลควนขัน อำเภอเมืองสตูล จังหวัดสตูล	ค่าระดับน้ำ ๒.๘๒ เมตร ระดับวิกฤติ ๔.๕๐ เมตร	๑๗ ก.ย.๖๗/๑๖.๕๑ น.
	บ้านไทยพัฒนา ตำบลคีรีเขต อำเภอธารโต จังหวัดยะลา	ปริมาณฝนสะสม ๑๒ ชั่วโมง ๙๙.๕ มิลลิเมตร	๑๘ ก.ย.๖๗/๑๑.๑๑ น.
	บ้านหัวลา ตำบลสันติคีรี อำเภอแม่ลาน้อย จังหวัดแม่ฮ่องสอน	ค่าระดับน้ำ ๒.๕๕ เมตร ระดับวิกฤติ ๔.๕๐ เมตร	๑๘ ก.ย.๖๗/๑๓.๐๑ น.
	บ้านนายบ ตำบลหัวเสือ อำเภอแม่ทะ จังหวัดลำปาง	ปริมาณฝนสะสม ๑๒ ชั่วโมง ๘๔.๐ มิลลิเมตร	๑๘ ก.ย.๖๗/๑๓.๐๗ น.
	บ้านป่าเวียง ตำบลทุ่งกว๋าว อำเภอเมืองปาน จังหวัดลำปาง	ปริมาณฝนสะสม ๑๒ ชั่วโมง ๘๓.๕ มิลลิเมตร	๑๘ ก.ย.๖๗/๑๔.๑๑ น.
	บ้านน้ำตกแมกกลาง ต.บ้านหลวง อ.จอมทอง จ.เชียงใหม่	ค่าระดับน้ำ ๒.๕๖ เมตร ระดับวิกฤติ ๔.๕๐ เมตร	๑๘ ก.ย.๖๗/๑๔.๔๘ น.
	บ้านคลองพร้าว ตำบลเกาะช้าง อำเภอเกาะช้าง จังหวัดตราด	ปริมาณฝนสะสม ๑๒ ชั่วโมง ๙๙.๐ มิลลิเมตร	๑๘ ก.ย.๖๗/๑๕.๓๙ น.
	บ้านแม่กี่ยม ตำบลห้วยอ้อ อำเภอลอง จังหวัดแพร่	ปริมาณฝนสะสม ๑๒ ชั่วโมง ๘๔.๐ มิลลิเมตร	๑๘ ก.ย.๖๗/๑๕.๔๘ น.
	บ้านกองกา ตำบลแม่ศึก อำเภอแม่แจ่ม จังหวัดเชียงใหม่	ปริมาณฝนสะสม ๑๒ ชั่วโมง ๘๔.๐ มิลลิเมตร	๑๘ ก.ย.๖๗/๑๖.๓๓ น.
	บ้านหนองหล่ม ตำบลหนองหล่ม อำเภอห้างฉัตร จังหวัดลำปาง	ปริมาณฝนสะสม ๑๒ ชั่วโมง ๘๕.๐ มิลลิเมตร	๑๘ ก.ย.๖๗/๑๗.๐๕ น.
	บ้านหมื่นदान ตำบลบ่อพลอย อำเภอปอไร่ จังหวัดตราด	ค่าระดับน้ำ ๓.๓๓ เมตร ระดับวิกฤติ ๔.๐ เมตร	๑๘ ก.ย.๖๗/๑๗.๓๖ น.
	บ้านห้วยไภ่ป่า ต.แม่ลาหลวง อ.แม่ลาน้อย จ.แม่ฮ่องสอน	ค่าระดับน้ำ ๒.๕๗ เมตร ระดับวิกฤติ ๔.๕๐ เมตร	๑๘ ก.ย.๖๗/๑๘.๔๘ น.

\*\*\*สำนักงานทรัพยากรน้ำภาคที่เกี่ยวข้องได้ดำเนินการแจ้งอาสาสมัครและเครือข่าย รวมถึงหน่วยงานที่เกี่ยวข้องในพื้นที่เสี่ยงภัยแล้ว

### ๑๑. พื้นที่ติดตามและเฝ้าระวังสถานการณ์ธรณีพิบัติภัย ณ วันที่ ๑๘ กันยายน ๒๕๖๗ (กรมทรัพยากรธรณี)

เนื่องจากในพื้นที่เสี่ยงภัยแผ่นดินถล่มมีฝนตกหนักต่อเนื่อง ประกอบกับมีพื้นที่ลาดชันปริมาณน้ำฝนที่อาจก่อให้เกิดแผ่นดินถล่มล่วงหน้า โดยเฉพาะในบริเวณภาคเหนือ จังหวัดอุตรดิตถ์ ภาคตะวันออก จังหวัดจันทบุรี ชลบุรี ตราด และภาคใต้ จังหวัดพังงา กระบี่ และสตูล ศูนย์ปฏิบัติการธรณีพิบัติภัยจึงได้ทำการเฝ้าระวังและติดตามสถานการณ์ธรณีพิบัติภัยแผ่นดินถล่มและน้ำป่าไหลหลากเป็นพิเศษและจะทำการแจ้งอาสาสมัครเครือข่ายในพื้นที่เสี่ยงภัยต่อไป

### ๑๒. เหตุการณ์วิกฤตน้ำปัจจุบัน ณ วันที่ ๑๘ กันยายน ๒๕๖๗ [๑๕.๐๐ น. (เมื่อวาน) – ๐๘.๐๐ น. (วันนี้)]

ไม่มีสถานการณ์

### ๑๓. สถานการณ์ภาวะน้ำท่วม และสถานการณ์ฝนแล้ง/ฝนทิ้งช่วง ณ วันที่ ๑๘ กันยายน ๒๕๖๗ (ปก.)

#### สถานการณ์สาธารณสุข

อุทกภัย ร่องมรสุมกำลังปานกลางพาดผ่านภาคเหนือตอนบน และตอนบนของภาคตะวันออกเฉียงเหนือเข้าสู่ห้วงความกดอากาศต่ำบริเวณประเทศเวียดนามตอนบนและอ่าวตังเกี๋ย ประกอบกับมรสุมตะวันตกเฉียงใต้ยังคงพัดปกคลุมทะเลอันดามัน ประเทศไทย และอ่าวไทย ในขณะที่มีแนวพัดสอบของลมตะวันออกเฉียงใต้และลมตะวันตกเฉียงใต้ในระดับบน

ปกคลุมภาคตะวันออกเฉียงเหนือ ทำให้เกิดน้ำท่วมฉับพลัน และน้ำป่าไหลหลาก ระหว่างวันที่ ๑๖ ส.ค.-๑๘ ก.ย. ๖๗ มีสถานการณ์ในพื้นที่ ๓๐ จ. (เชียงราย เชียงใหม่ แม่ฮ่องสอน ตาก พะเยา น่าน ลำพูน ลำปาง แพร่ อุตรดิตถ์ สุโขทัย พิษณุโลก นครสวรรค์ เพชรบูรณ์ เลย อุตรธานี หนองคาย บึงกาฬ หนองบัวลำภู ปราจีนบุรี อ่างทอง พระนครศรีอยุธยา ระยอง ชุมพร ภูเก็ต ยะลา นครศรีธรรมราช พังงา ตรังสตูล) ๑๕๑ อ. ๖๗๖ ต. ๓,๕๙๖ ม. บ้านเรือนได้รับผลกระทบ ๑๔๑,๓๘๗ ครัวเรือน มีผู้เสียชีวิตจากอุทกภัย ๒๑ ราย (เชียงราย ๑๒ ราย พะเยา ๔ ราย น่าน ๓ ราย แพร่ ๒ ราย ผู้เสียชีวิต อยู่ระหว่างการตรวจสอบข้อเท็จจริง) มีผู้เสียชีวิตจากดินถล่ม ๒๓ ราย (เชียงราย ๔ ราย เชียงใหม่ ๖ ราย ภูเก็ต ๑๓ ราย) ผู้เสียชีวิตจากวาตภัย ๑ ราย (จ.ปราจีนบุรี) รวมผู้เสียชีวิต ๔๕ ราย และมีผู้ได้รับบาดเจ็บ ๒๔ ราย **ปัจจุบันยังคงมีสถานการณ์ในพื้นที่ ๑๐ จ. (เชียงราย สุโขทัย พิษณุโลก หนองคาย อุตรธานี บึงกาฬ อ่างทอง พระนครศรีอยุธยา ตรัง สตูล) ๓๘ อ. ๑๘๑ ต.๙๑๒ ม. บ้านเรือนได้รับผลกระทบ ๒๘,๖๕๑ ครัวเรือน**

**๑๔. ลักษณะอากาศ ๗ วันข้างหน้า (ระหว่างวันที่ ๑๗ - ๒๓ กันยายน ๒๕๖๗)**

ในช่วงวันที่ ๑๘ - ๒๐ ก.ย. ๖๗ ร่องมรสุมจะเลื่อนลงมาพาดผ่านภาคกลางตอนล่าง ภาคตะวันออกเฉียงเหนือตอนล่าง และภาคตะวันออก ประกอบกับมรสุมตะวันตกเฉียงใต้กำลังค่อนข้างแรงพัดปกคลุมทะเลอันดามัน ประเทศไทย และอ่าวไทย ลักษณะเช่นนี้ทำให้ภาคเหนือและภาคตะวันออกเฉียงเหนือตอนบนยังคงมีฝนฟ้าคะนองเกิดขึ้นได้บางพื้นที่ ส่วนภาคตะวันออกเฉียงเหนือตอนล่าง ภาคกลาง รวมทั้งกรุงเทพมหานครและปริมณฑล ภาคตะวันออก และภาคใต้มีฝนตกต่อเนื่อง และมีฝนตกหนักถึงหนักมากบางแห่ง ส่วนในช่วงวันที่ ๒๑ - ๒๓ ก.ย. ๖๗ ประเทศไทยมีฝนเพิ่มขึ้นและมีฝนตกหนักบางแห่ง โดยมีฝนตกหนักมากบางแห่งบริเวณภาคเหนือและภาคตะวันออกเฉียงเหนือ ภาคกลาง ภาคตะวันออกและภาคใต้ ทั้งนี้ เนื่องจากมีพายุหมุนเขตร้อนเคลื่อนเข้าใกล้ชายฝั่งบริเวณประเทศเวียดนามตอนบน ในขณะที่มรสุมตะวันตกเฉียงใต้กำลังค่อนข้างแรงยังคงพัดปกคลุมทะเลอันดามัน ประเทศไทย และอ่าวไทยตอนบน

สำหรับคลื่นลมบริเวณทะเลอันดามันและอ่าวไทยตอนบนมีกำลังแรง โดยมีคลื่นสูง ๒ - ๔ เมตร บริเวณที่มีฝนฟ้าคะนอง คลื่นสูงมากกว่า ๔ เมตร ส่วนอ่าวไทยตอนล่างมีคลื่นสูง ๒ - ๓ เมตร ห่างฝั่งและบริเวณที่มีฝนฟ้าคะนองคลื่นสูงมากกว่า ๓ เมตร ตลอดช่วง

อนึ่ง พายุดีเปรสชันบริเวณทะเลจีนใต้ตอนบน มีแนวโน้มจะทวีกำลังแรงขึ้นเป็นพายุโซนร้อน คาดว่า ในช่วงวันที่ ๑๙ - ๒๐ ก.ย.๖๗ จะเคลื่อนขึ้นฝั่งประเทศเวียดนามตอนกลาง ขอให้ผู้ที่จะเดินทางไปบริเวณดังกล่าวตรวจสอบสภาพอากาศก่อนออกเดินทางในระยะนี้ไว้ด้วย

**๑๕. ความช่วยเหลือพื้นที่ประสบปัญหาภัยน้ำท่วมสะสมของกรมทรัพยากรน้ำ**

ความช่วยเหลือในพื้นที่ประสบปัญหาภัยน้ำท่วม ตั้งแต่วันที่ ๑ ตุลาคม ๒๕๖๖ - ๑๗ กันยายน ๒๕๖๗

หน่วยงาน	จังหวัด	ปริมาณการสูบน้ำ (ลบ.ม.)	ปริมาณการแจกจ่ายน้ำสะอาด (ลิตร)	ประโยชน์ที่ได้รับ			
				อุปโภค-บริโภค		พื้นที่เกษตร (ไร่)	
				ครัวเรือน	ประชากร	ไร่	ชนิดพืช
สทน.๑	ลำปาง	-	๖๐,๙๐๐	๖๕๗	๑,๗๖๘	-	-
	เชียงราย	๘๕,๕๐๐	๓,๐๐๐	๖๐๙	๑,๘๒๗	๑,๐๐๐	นาข้าว
	พะเยา	-	๑,๘๐๐	-	-	-	-
	เชียงใหม่	-	๖๐๐	-	-	-	-
	แม่ฮ่องสอน	-	๖๐๐	-	-	-	-
สทน.๒	กรุงเทพมหานคร	๑,๗๓๓,๔๐๐	-	๑,๙๐๐	๓,๗๐๐	-	-
	นครสวรรค์	๔๗๙,๕๒๐	-	๒,๐๒๗	๕,๔๓๗	๒,๗๐๐	นาข้าว
	สระบุรี	๗๓๗,๖๔๐	-	๑๕,๗๕๕	๔๔,๗๐๘	๒๒,๐๐๐	นาข้าว
	เพชรบูรณ์	๓๘,๘๘๐	-	-	๗๐๐	-	-
สทน.๓	สกลนคร	๓๕,๖๔๐	-	๒๐๐	๑,๐๐๐	๗๐๐	นาข้าว
	อุตรธานี	๖,๖๗๖,๐๘๐	-	๒๐,๙๓๘	๕๖,๗๕๗	-	-
	เลย	๙๕๖,๗๓๖	-	๘๓,๑๐๗	๒๒๑,๗๘๓	-	-

สทพ.๔	ขอนแก่น	๑๐,๔๗๙,๖๐๐	-	๔๖,๗๓๔	๗๓,๔๐๒	-	-
	มหาสารคาม	๑๘๖,๐๐๐	-	๑๒๐	๔๙๐	-	-
สทพ.๕	นครราชสีมา	๑,๙๙๓,๕๒๐	-	๗,๑๕๗	๒๐,๓๔๕	-	-
สทพ.๖	ปราจีนบุรี	๑,๐๘๙,๑๒๐	-	๔๒๒	๑,๘๓๘	๗,๘๑๒	นาข้าว
	ระยอง	๖๓๔,๙๐๐	-	๑๗,๑๐๐	๕๐,๑๒๒	-	-
	สระแก้ว	๕๘๘,๒๐๐	-	๑,๑๘๑	๓,๓๗๖	๑,๔๐๐	นาข้าว
	ฉะเชิงเทรา	๓๒๔,๘๐๐	-	๘๕	๒๓๒	๑,๕๐๐	นาข้าว
สทพ.๗	ราชบุรี	๓,๐๐๑,๑๙๐	-	๒,๗๓๕	๘,๐๒๐	๓,๒๗๙	ฝรั่ง,มะพร้าว
	สุพรรณบุรี	๗๐๖,๗๔๐	-	๑,๘๑๗	๕,๙๕๙	๑๕,๐๐๐	นาข้าว
	นครปฐม	-	-	-	-	-	
สทพ.๘	สงขลา	๑,๒๘๙,๕๒๐	-	๒,๗๘๙	๙,๗๘๕	๑๑,๑๒๕	สวนยางพารา สวนมะพร้าว ไร่ นา กล้าย ปาล์ม
	พัทลุง	๔๔,๕๕๐	-	๑,๔๔๒	๕,๗๒๔	๓๑๕	สวนยางพารา สวนมะพร้าว ไร่ นา กล้าย ปาล์ม บ้านเรือน เทศบาลเมืองพัทลุง
	ปัตตานี	๑๒๑,๕๐๐	-	๑,๔๐๐	๖,๐๐๐	๒,๘๐๐	ไร่ อ้อย เลี้ยงสัตว์ (เป็ด ไก่ แพะ)
สทพ.๙	อุดรธานี	-	-	-	-	-	
	พิจิตร	-	-	-	-	-	
	สุโขทัย	๘๗๕,๙๔๐	๗๐๒	๘,๕๒๒	๑๖,๕๒๑	๑๐,๗๐๐	นาข้าว,ผักบุ้งเมล็ด,มะม่วง, พืชผักสวนครัว
	พิษณุโลก	๑๑๐,๒๘๐	๕๐๔	๑๖๗	๓,๖๐๑	-	-
	น่าน	๑๐๙,๖๒๐	๕๑๐	๑,๘๕๐	๔,๑๑๐	๑๖๐	ข้าวโพด, สวนลำไย,สวนยาง
	แพร่	๓๗,๕๐๐	๑,๐๐๒	๔,๒๘๐	๑๐,๒๐๒	๑,๘๐๐	
สทพ.๑๐	ชุมพร	-	๑,๐๐๐	๖๐	๑๗๕	-	-
	ภูเก็ต	๘๐๓,๘๐๐	-	๑,๗๑๐	๕,๕๐๒	๓๐	
สทพ.๑๑	อุบลราชธานี	๑,๙๐๐,๘๐๐	-	๑๐,๘๙๖	๒๖,๐๔๑	-	-
	๓๔ จังหวัด	๓๕,๐๔๐,๙๗๖	๗๐,๖๑๘	๒๓๕,๖๖๐	๕๘๙,๑๒๕	๘๒,๓๒๑	-

จึงเรียนมาเพื่อโปรดทราบ

นายภาดล ถาวรฤชรัตน์  
อธิบดีกรมทรัพยากรน้ำ  
ประธานคณะทำงานศูนย์ปฏิบัติการ  
ทรัพยากรธรรมชาติและสิ่งแวดล้อม (ด้านทรัพยากรน้ำ)