



รายงานการเฝ้าระวังติดตามสถานการณ์น้ำและความช่วยเหลือ
ศูนย์ปฏิบัติการทรัพยากรธรรมชาติและสิ่งแวดล้อม (ด้านทรัพยากรน้ำ)
กระทรวงทรัพยากรธรรมชาติและสิ่งแวดล้อม



กองวิเคราะห์และประเมินสถานการณ์น้ำ กรมทรัพยากรน้ำ

โทรศัพท์ ๐ ๒๒๗๑ ๖๐๐๐ ต่อ ๖๔๔๕ โทรสาร ๐ ๒๒๗๘ ๖๖๒๙ www.dwr.go.th IDLine: mekhalawoc Email: mekhala@dwr.mail.go.th

รายงานฉบับที่ ๔๖๘/๒๕๖๗

เวลา ๑๕.๐๐ น.

วันที่ ๑๘ กันยายน ๒๕๖๗

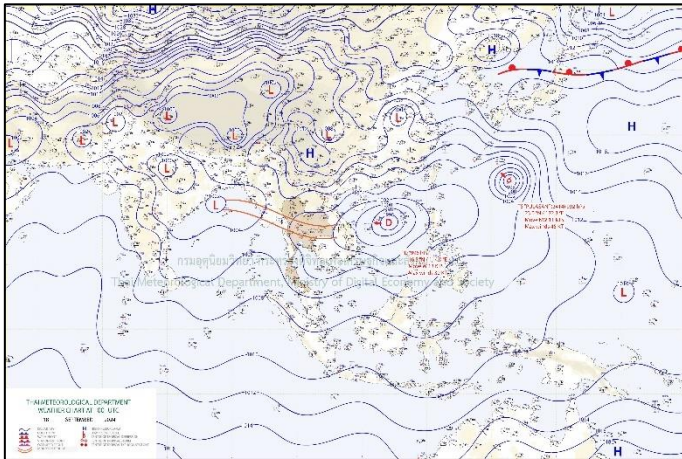
เรียน รมว.ทส. เลขาธิการ รมว.ทส. ที่ปรึกษา รมว.ทส. ปกท.ทส. รอง ปกท.ทส. อทน. อทบ. และหน่วยงานที่เกี่ยวข้อง

๑. สภาวะอากาศ เวลา ๑๑.๐๐ น. (กรมอุตุนิยมวิทยา)

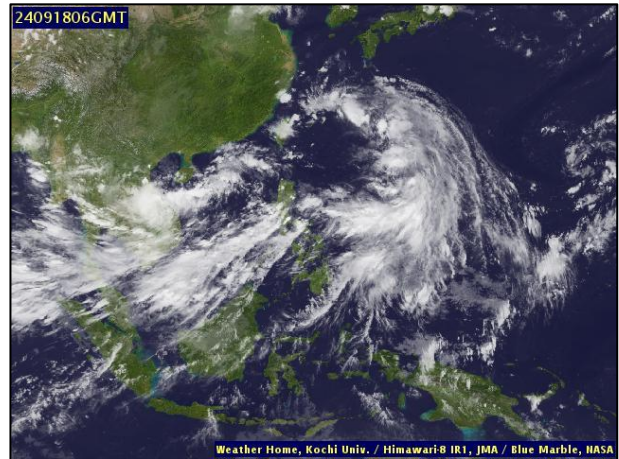
พยากรณ์อากาศ ๒๔ ชั่วโมงข้างหน้า ประเทศไทยมีฝนตกหนักบางแห่ง โดยมีฝนตกหนักมากบางพื้นที่ในภาคตะวันออก และภาคใต้ฝั่งตะวันตก ขอให้ประชาชนในบริเวณดังกล่าวระวังอันตรายจากฝนตกหนักถึงหนักมากและฝนที่ตกสะสม ซึ่งทำให้เกิดน้ำท่วมฉับพลันและน้ำป่าไหลหลาก โดยเฉพาะพื้นที่ลาดเชิงเขา ใกล้ทางน้ำไหลผ่าน และพื้นที่ลุ่มไว้ด้วย ทั้งนี้เนื่องจาก ร่องมรสุมกำลังค่อนข้างแรงพัดผ่านภาคเหนือตอนล่าง ภาคกลาง และภาคตะวันออกเฉียงเหนือตอนล่าง ประกอบกับมรสุมตะวันตกเฉียงใต้กำลังแรงพัดปกคลุมทะเลอันดามัน ภาคใต้ ภาคกลางตอนล่าง ภาคตะวันออก และอ่าวไทย

สำหรับคลื่นลมบริเวณทะเลอันดามันและอ่าวไทยตอนบนมีกำลังแรง โดยมีคลื่นสูง ๒-๔ เมตร บริเวณที่มีฝนฟ้าคะนองคลื่นสูงมากกว่า ๔ เมตร อ่าวไทยตอนล่างมีคลื่นสูงประมาณ ๒ เมตร บริเวณที่มีฝนฟ้าคะนองและห่างฝั่งคลื่นสูงมากกว่า ๒ เมตร ขอให้ชาวเรือในบริเวณดังกล่าวเดินเรือด้วยความระมัดระวังและหลีกเลี่ยงการเดินเรือในบริเวณที่มีฝนฟ้าคะนอง ส่วนเรือเล็กบริเวณทะเลอันดามันและอ่าวไทยตอนบนควรงดออกจากฝั่งในระยะนี้ไว้ด้วย

พายุดีเปรสชันบริเวณทะเลจีนใต้ตอนบน คาดว่าจะทวีกำลังแรงขึ้นเป็นพายุโซนร้อน และจะเคลื่อนขึ้นฝั่งบริเวณประเทศเวียดนามตอนกลางในช่วงวันที่ ๒๐-๒๑ กันยายน ๒๕๖๗ ลักษณะเช่นนี้จะส่งผลทำให้ภาคเหนือและภาคตะวันออกเฉียงเหนือมีฝนตกหนักถึงหนักมากบางแห่ง

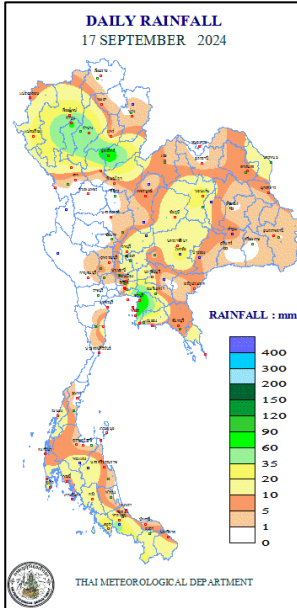


แผนที่อากาศ วันที่ ๑๘ ก.ย. ๒๕๖๗ เวลา ๐๗.๐๐ น.



ภาพถ่ายดาวเทียม วันที่ ๑๘ ก.ย. ๒๕๖๗ เวลา ๑๓.๐๐ น.

๒. ปริมาณฝนสะสม ณ เวลา ๐๗.๐๐ น.(เมื่อวาน) - ๐๗.๐๐ น.(วันนี้) (กรมอุตุนิยมวิทยา)



จุดตรวจวัด	ปริมาณฝน (มม.)
จ.อุตรดิตถ์	๙๔.๐
จ.ชลบุรี (พัทยา)	๘๑.๘
จ.ลำพูน	๖๕.๓
จ.สมุทรปราการ (สภข.)	๕๒.๖
จ.ลำปาง (สภข.)	๕๒.๓
จ.สงขลา (สะเดา)	๔๕.๑
จ.เชียงใหม่	๓๕.๘

๓. ปริมาณฝนสะสมของพื้นที่ลาดเชิงเขา ๑๒ ชม. ที่ผ่านมา (กรมทรัพยากรน้ำ)

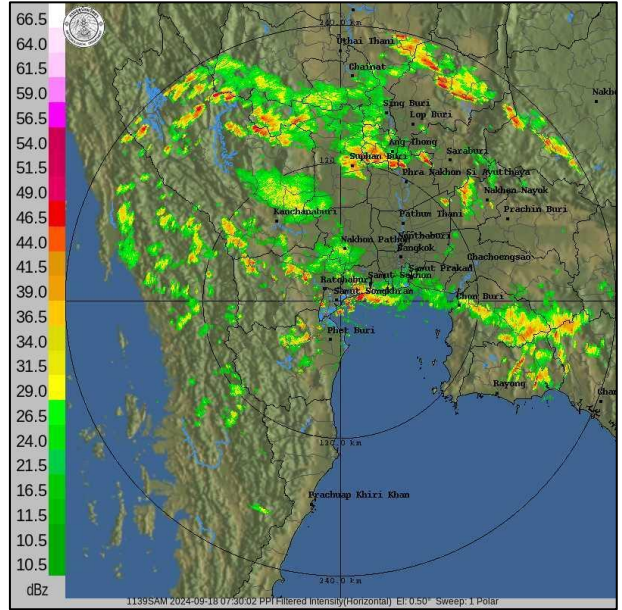
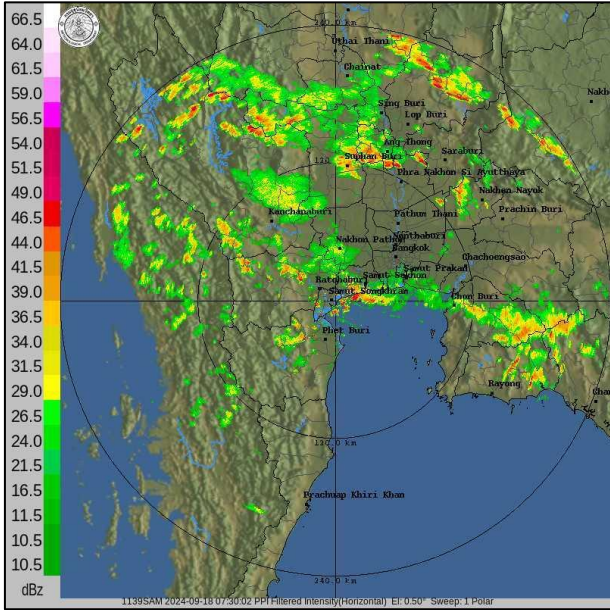
รหัสสถานี	จุดตรวจวัด	ปริมาณฝน (มม./๑๒ ชม.)
STN๐๘๔๐	บ้านใหม่รุ่งเจริญ ต.บ้านคำ อ.เมืองลำปาง จ.ลำปาง	๑๗๑.๐
STN๐๔๗๐	บ้านสลักเพชรเหนือ ต.เกาะช้างใต้ อ.เกาะช้าง จ.ตราด	๑๖๔.๐
STN๐๖๔๘	บ้านป่าเวียง ต.ทุ่งกว่า อ.เมืองปาน จ.ลำปาง	๑๕๐.๕
STN๑๓๒๙	บ้านต้นตอง ต.พิชัย อ.เมืองลำปาง จ.ลำปาง	๑๓๒.๐
STN๑๓๔๔	บ้านห้วยน้ำเค็ม ต.บ้านเสด็จ อ.เมืองลำปาง จ.ลำปาง	๑๑๕.๕
STN๐๗๘๗	บ้านคลองพร้าว ต.เกาะช้าง อ.เกาะช้าง จ.ตราด	๑๐๓.๕
STN๐๖๔๖	บ้านทุ่งกล้วย ต.บ้านเอื้อม อ.เมือง จ.ลำปาง	๑๐๐.๕
STN๒๑๕๙	บ้านไทยพัฒนา ต.คีรีเขต อ.ธารโต จ.ยะลา	๙๔.๕
STN๑๒๒๐	บ้านแม่เกี่ยม ต.ห้วยอ้อ อ.ลอง จ.แพร่	๘๘.๐
STN๑๒๕๙	บ้านนายาบ ต.หัวเสือ อ.แม่ทะ จ.ลำปาง	๘๖.๕

๔. ค่าความชื้นในดิน (กรมทรัพยากรน้ำ/คณะกรรมการแม่น้ำโขง)

ภูมิภาค	ค่าความชื้นในดิน [-] ๑๘ ก.ค. ๖๗	ค่าความชื้นในดิน [-] ๑๘ ส.ค. ๖๗	แนวโน้ม
เหนือ	ค่าความชื้นในดินน้อย	ค่าความชื้นในดินมากที่สุด	เพิ่มขึ้น
กลาง	ค่าความชื้นในดินมาก	ค่าความชื้นในดินมาก	เพิ่มขึ้น
ตะวันออกเฉียงเหนือ	ค่าความชื้นในดินมาก	ค่าความชื้นในดินมาก	เพิ่มขึ้น
ตะวันออก	ค่าความชื้นในดินปานกลาง	ค่าความชื้นในดินมาก	เพิ่มขึ้น
ตะวันตก	ค่าความชื้นในดินน้อย	ค่าความชื้นในดินมาก	เพิ่มขึ้น
ใต้	ค่าความชื้นในดินปานกลาง	ค่าความชื้นในดินมาก	เพิ่มขึ้น

หมายเหตุ : ความชื้นในดิน ๕ ระดับ มากสุด มาก ปานกลาง น้อย น้อยสุด

๕. เรดาร์ตรวจอากาศ ณ วันที่ ๑๘ กันยายน ๒๕๖๗ (กรมอุตุนิยมวิทยา)

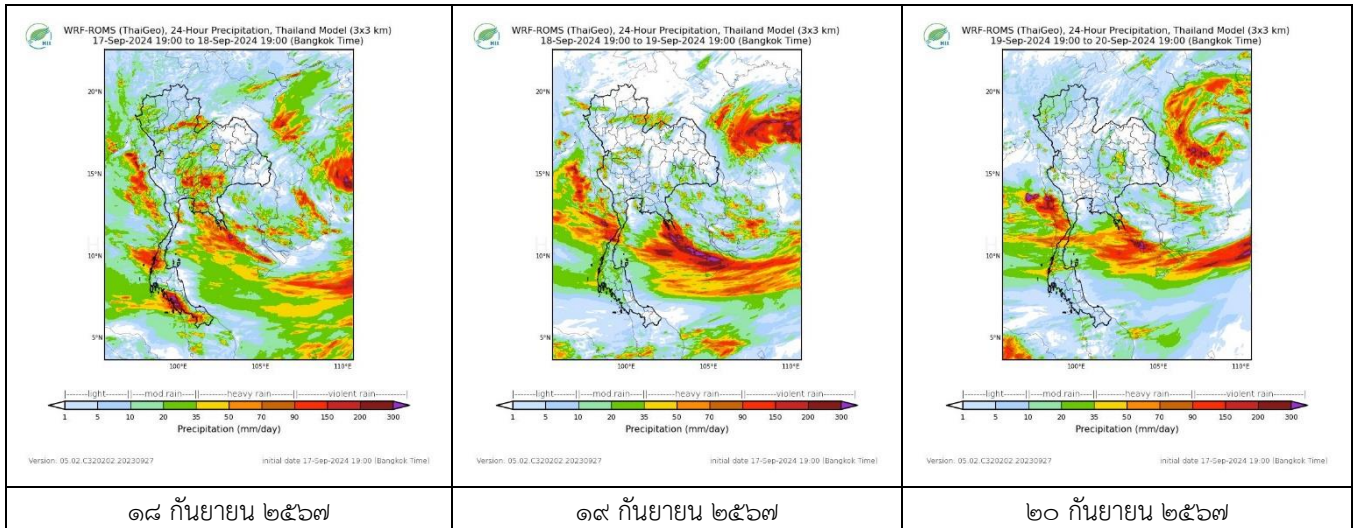


สถานีสมุทรสงคราม เวลา ๑๔.๓๐ น.

สถานีภูเก็ต เวลา ๑๔.๓๐ น.

จากเรดาร์ตรวจอากาศพบกลุ่มเมฆฝนบริเวณภาคเหนือ ตะวันออกเฉียงเหนือ ตะวันออก และภาคใต้ของประเทศไทย

๖. แผนภาพคาดการณ์ฝนล่วงหน้า ๓ วัน (สถาบันสารสนเทศทรัพยากรน้ำ (องค์การมหาชน))



๑๘ กันยายน ๒๕๖๗

๑๙ กันยายน ๒๕๖๗

๒๐ กันยายน ๒๕๖๗

๗. สถานการณ์น้ำในแหล่งเก็บกักน้ำ ณ วันที่ ๑๘ กันยายน ๒๕๖๗ (กรมชลประทาน กรมทรัพยากรน้ำ และสทช.)

๗.๑ ปริมาณน้ำในอ่างฯ ๔๘,๘๕๙ ล้าน ลบ.ม. คิดเป็นร้อยละ ๖๙ (ปริมาณน้ำใช้การได้ ๒๕,๓๒๐ ล้าน ลบ.ม. คิดเป็นร้อยละ ๕๓) ปริมาณน้ำในอ่างฯ เทียบกับปี ๒๕๖๖ (๔๓,๕๘๔ ล้าน ลบ.ม. คิดเป็นร้อยละ ๖๑) มากกว่าปี ๒๕๖๖ จำนวน ๕,๒๗๔ ล้าน ลบ.ม. ปริมาณน้ำไหลลงอ่างฯ จำนวน ๓๓๓.๙๔ ล้าน ลบ.ม. ปริมาณน้ำระบายจำนวน ๑๐๒.๔๑ ล้าน ลบ.ม. สามารถรับน้ำได้อีก ๒๒,๐๖๘ ล้าน ลบ.ม.

อ่างเก็บน้ำ	ความจุที่ รณก. (ล้าน ลบ.ม.)	ปริมาณ น้ำในอ่าง		ปริมาณ น้ำใช้การได้		ปริมาณ น้ำไหลลงอ่าง		ปริมาณ น้ำระบาย		ปริมาณน้ำ รับได้อีก (ล้าน ม. ^๓) (ความจุที่รณก- ปริมาณน้ำ ปัจจุบัน)
		ปริมาณ (ล้าน ม. ^๓)	% น้ำ เก็บ กัก	ปริมาณ (ล้าน ม. ^๓)	% น้ำใช้ การ	วันนี้ (ล้าน ม. ^๓)	เมื่อวาน (ล้าน ม. ^๓)	วันนี้ (ล้าน ม. ^๓)	เมื่อวาน (ล้าน ม. ^๓)	
๑.ภูมิพล	๑๓,๔๖๒	๖,๙๙๘	๕๒	๓,๑๙๘	๓๓	๓๖.๐๘	๔๒.๔๘	๕.๐๐	๓.๐๐	๖,๔๖๔
๒.สิริกิติ์	๙,๕๑๐	๘,๐๑๘	๘๔	๕,๑๖๘	๗๘	๔๕.๔๒	๘๑.๐๘	๘.๙๓	๑๔.๐๐	๑,๔๙๒
๓.จุฬารัตน์	๑๖๔	๗๙	๔๘	๔๑	๓๓	๐.๔๘	๐.๒๔	๐.๐๐	๐.๐๐	๘๕
๔.อุบลรัตน์	๒,๔๓๑	๑,๐๔๗	๔๓	๔๖๖	๒๕	๓๒.๐๐	๓๖.๒๙	๑๔.๙๖	๑๕.๑๗	๑,๓๘๔

๕.ลำปาง	๑,๙๘๐	๑,๔๓๘	๗๓	๑,๓๓๘	๗๐	๒๕.๗๒	๔๙.๘๐	๗.๒๕	๖.๖๐	๕๔๒
๖.สุรินทร์	๑,๙๖๖	๑,๓๐๑	๖๖	๔๖๙	๔๑	๑๐.๑๕	๗.๙๗	๕.๐๐	๕.๐๗	๖๖๕
๗.ป่าสักชลสิทธิ์	๙๖๐	๓๘๔	๔๐	๓๘๑	๔๐	๒๒.๘๑	๒๓.๘๗	๖.๙๖	๖.๙๒	๕๗๖
๘.ศรีนครินทร์	๑๗,๗๔๕	๑๓,๙๔๒	๗๙	๓,๖๗๗	๔๙	๒๖.๓๒	๓๖.๔๓	๗.๐๕	๗.๐๑	๓,๘๐๓
๙.วชิราลงกรณ	๘,๘๖๐	๗,๕๕๘	๘๕	๔,๕๔๖	๗๘	๓๕.๐๕	๕๖.๒๒	๑๙.๙๗	๑๙.๙๘	๑,๓๐๒
๑๐.ขุนด่านปราการชล	๒๒๔	๑๗๒	๗๗	๑๖๘	๗๖	๑.๘๕	๒.๗๔	๐.๐๔	๐.๐๔	๕๒
๑๑.รัชชประภา	๕,๖๓๙	๓,๖๓๖	๖๔	๒,๒๘๕	๕๓	๓๕.๕๒	๖๔.๑๖	๔.๘๔	๔.๐๑	๒,๐๐๓
๑๒.บางยาง	๑,๔๕๔	๗๒๒	๕๐	๔๔๕	๓๓	๑๔.๖๘	๓.๑๙	๓.๐๔	๓.๐๘	๗๓๒

๗.๒ อ่างเก็บน้ำขนาดกลาง ๔๓๕ แห่ง มีปริมาณน้ำ ๒,๙๕๑ ล้าน ลบ.ม. (๕๕%) ปริมาณน้ำใช้การ ๒,๕๔๙ ล้าน ลบ.ม. (๕๑%)

๗.๓ แหล่งน้ำในพื้นที่นอกเขตชลประทาน ๑๐๒,๐๙๙ แห่ง มีปริมาณน้ำรวม ๕,๙๕๗ ล้าน ลบ.ม. (๗๐%)

๗.๔ แหล่งน้ำขนาดเล็กนอกเขตชลประทาน ๒๗๓ แห่ง ตรวจวัดโดยกรมทรัพยากรน้ำ เริ่มต้นฤดูฝน มีปริมาณน้ำ ๒๐๗.๑ ล้าน ลบ.ม. (๕๔%) ปริมาณน้ำปัจจุบัน ๔๓๘ ล้าน ลบ.ม. (๘๓%)

ภูมิภาค	จำนวน (แห่ง)	ปริมาณรวม (ล้าน ลบ.ม.)	ปริมาณน้ำ (ล้าน ลบ.ม.)							
			เดือน						ปัจจุบัน	
			ก.พ. ๒๕๖๗	มี.ค. ๒๕๖๗	เม.ย. ๒๕๖๗	พ.ค. ๒๕๖๗	มิ.ย. ๒๕๖๗	ก.ค. ๒๕๖๗	๑๓ ส.ค. ๖๗	ร้อยละ
เหนือ	๑๗,๒๔๙	๙๙๒	๘๖๘	๘๕๑	๕๙๖	๕๖๓	๕๗๐	๕๘๓	๖๒๖	๖๓
ตะวันออกเฉียงเหนือ	๕๔,๕๔๗	๔,๓๘๒	๓,๖๐๙	๓,๖๐๙	๒,๓๙๓	๒,๒๕๘	๒,๒๖๖	๒,๘๑๐	๒,๘๕๖	๖๕
กลาง	๑๖,๓๖๗	๑,๕๗๔	๘๕๕	๗๘๘	๕๘๒	๕๖๗	๕๓๘	๖๗๒	๗๒๒	๔๕
ตะวันออกเฉียงใต้	๗,๘๐๔	๙๙๒	๘๙๐	๘๙๐	๔๕๖	๔๘๓	๕๓๕	๗๗๔	๗๙๑	๗๙
ใต้	๓,๖๒๖	๓๓๘	๒๘๕	๒๗๕	๒๐๓	๑๗๐	๑๕๒	๑๔๗	๑๔๖	๔๓
รวม	๑๐๒,๐๙๙.๐๐	๘,๔๗๐	๖,๖๐๖	๖,๕๑๒	๔,๒๘๐	๔,๐๘๖	๔,๑๐๓	๕,๐๓๑	๕,๑๘๘	๖๑

๘. สถานการณ์น้ำในประเทศ ณ วันที่ ๑๕ - ๑๘ กันยายน ๒๕๖๗ (กรมชลประทาน)

สถานี	แม่น้ำ	อำเภอ	จังหวัด	ระดับตลิ่ง (ม.รทก.)	ระดับน้ำ (ม.รทก.)				แนวโน้ม	เปรียบเทียบระดับตลิ่ง
					อาทิตย์	จันทร์	อังคาร	พุธ		
					๑๕ ก.ย.	๑๖ ก.ย.	๑๗ ก.ย.	๑๘ ก.ย.		
P.๑	ปิง	เมือง	เชียงใหม่	๓.๗๐	๑.๗๘	๑.๗๕	๑.๗๓	๑.๗๔	เพิ่มขึ้น	- ๑.๙๖
W.๑C	วัง	เมือง	ลำปาง	๕.๒๐	๐.๐๒	-๐.๓๒	-๐.๓๓	๐.๓๘	เพิ่มขึ้น	- ๔.๘๒
Y.๑๖	ยม	บางระกำ	พิษณุโลก	๗.๓๐	***	***	๘.๕๙	๘.๕๐	ล้นตลิ่ง	- ๑.๒๐
N.๗A	น่าน	เมือง	พิจิตร	๙.๘๗	๖.๘๘	๖.๖๙	๖.๕๘	๖.๔๑	ลดลง	- ๓.๔๖
C.๒	เจ้าพระยา	เมือง	นครสวรรค์	๒๕.๗๐	๒๐.๗๗	๒๐.๖๖	๒๐.๕๑	๒๐.๓๘	ลดลง	- ๕.๓๒
C.๑๓	เจ้าพระยา	สรรพยา	ชัยนาท	๑๖.๓๔	๑๑.๕๔	๑๑.๕๔	๑๑.๓๕	๑๑.๓๕	ทรงตัว	- ๔.๙๙
M.๖A	มูล	สตึก	บุรีรัมย์	๗.๙๕	๑.๘๙	๑.๘๔	๑.๙๑	๒.๓๕	เพิ่มขึ้น	- ๕.๖๐
M.๑๙๑	ลำตะคอง	เมือง	นครราชสีมา	๓.๕๐	๑.๓๘	๑.๓๘	๑.๒๗	๑.๔๒	เพิ่มขึ้น	- ๒.๐๘
M.๗	มูล	เมือง	อุบลราชธานี	๗.๐๐	๔.๔๔	๔.๖๕	๔.๗๕	๔.๗๘	เพิ่มขึ้น	- ๒.๒๒
M.๖๙	ลำเซบก	โครงการพิเศษ	อุบลราชธานี	๙.๗๐	๓.๔๘	๓.๖๘	๓.๘๕	๓.๕๘	ลดลง	- ๖.๑๒
X.๖๔	คลองท่าแซะ	ท่าแซะ	ชุมพร	๑๗.๑๓	๘.๙๓	๘.๗๙	๘.๑๐	๘.๐๗	ลดลง	- ๙.๐๖
X.๑๔๙	คลองกลาย	นบพิตำ	นครศรีธรรมราช	๓๓.๙๖	๒๗.๑๐	๒๗.๑๒	๒๗.๐๙	๒๗.๐๘	ลดลง	- ๖.๘๘
X.๒๗๔	แม่น้ำโก-ลก	แว้ง	นราธิวาส	๒๓.๕๐	๑๘.๓๔	๑๘.๒๔	๑๘.๒๓	๑๘.๒๓	ทรงตัว	- ๕.๒๗
X.๓๗A	แม่น้ำตาปี	พระแสง	สุราษฎร์ธานี	๑๑.๗๐	๖.๕๐	๗.๓๒	๘.๐๕	๘.๔๗	เพิ่มขึ้น	- ๓.๒๓

*** ยังไม่ได้รับรายงาน

๙. สถานการณ์น้ำในพื้นที่ลุ่มน้ำโขง ณ วันที่ ๑๘ กันยายน ๒๕๖๗ (คณะกรรมการแม่น้ำโขง)

สถานี	ระดับอ้างอิง (ม.รทก.)	ระดับตลิ่ง (ม.)	ระดับน้ำ (ม.)					เปรียบเทียบระดับตลิ่ง (ม.)	ผลต่างของระดับน้ำ (ม.)		แนวโน้ม
			๑๔ ก.ย.	๑๕ ก.ย.	๑๖ ก.ย.	๑๗ ก.ย.	๑๘ ก.ย.		๓ วัน ย้อนหลัง	๕ วัน ย้อนหลัง	
อ.เชียงแสน จ.เชียงราย	๓๕๗.๑๑๐	๑๒.๘๐	๘.๓๙	๗.๔๘	๖.๕๐	๕.๘๗	๕.๓๔	-๗.๔๖	-๑.๑๖	-๓.๐๕	ลดลง
อ.เชียงคาน จ.เลย	๑๙๔.๑๑๘	๑๖.๐๐	๑๖.๓๒	๑๖.๐๒	๑๕.๓๐	๑๔.๔๙	๑๓.๓๖	-๒.๖๔	-๑.๙๔	-๒.๙๖	ลดลง
อ.เมือง จ.หนองคาย	๑๕๓.๖๔๘	๑๒.๒๐	๑๓.๖๕	๑๓.๘๒	๑๓.๕๘	๑๓.๑๗	๑๒.๕๗	๐.๓๗	-๑.๐๑	-๑.๐๘	ลดลง
อ.เมือง จ.นครพนม	๑๓๒.๖๘๐	๑๒.๐๐	๑๐.๙๐	๑๑.๓๘	๑๑.๖๕	๑๑.๘๒	๑๑.๘๗	-๐.๑๓	๐.๒๒	๐.๙๗	เพิ่มขึ้น
อ.เมือง จ.มุกดาหาร	๑๒๔.๒๑๙	๑๒.๕๐	๑๐.๐๘	๑๐.๖๖	๑๑.๐๑	๑๑.๒๖	๑๑.๓๕	-๑.๑๕	๐.๓๔	๑.๒๗	เพิ่มขึ้น
อ.โขงเจียม จ.อุบลราชธานี	๘๙.๐๓๐	๑๔.๕๐	๑๐.๙๕	๑๑.๘๕	๑๒.๓๐	๑๒.๖๗	๑๒.๘๐	-๑.๗	๐.๕๐	๑.๘๕	เพิ่มขึ้น

***ไม่มีสถานการณ์

๑๐. สถานการณ์เตือนภัย Early Warning ณ วันที่ ๑๘ กันยายน ๒๕๖๗ (กรมทรัพยากรน้ำ)

การแจ้งเตือน	สถานี	การแจ้งเตือน	ช่วงเวลา
เตือนสีแดง (อพยพ)	บ้านใหม่รุ่งเจริญ ตำบลบ้านคำ อำเภอเมืองลำปาง จังหวัดลำปาง	ปริมาณฝนสะสม ๑๒ ชั่วโมง ๑๒๓.๐ มิลลิเมตร	๑๘ ก.ย.๖๗/๑๒.๔๐ น.
	บ้านต้นตอง ตำบลพิชัย อำเภอเมืองลำปาง จังหวัดลำปาง	ปริมาณฝนสะสม ๑๒ ชั่วโมง ๑๒๗.๐ มิลลิเมตร	๑๘ ก.ย.๖๗/๑๖.๐๑ น.
	บ้านป่าเวียง ตำบลทุ่งกว๋าว อำเภอเมืองปาน จังหวัดลำปาง	ปริมาณฝนสะสม ๑๒ ชั่วโมง ๑๒๒.๕ มิลลิเมตร	๑๘ ก.ย.๖๗/๑๖.๑๗ น.
เตือนสีเหลือง (เตือนภัย)	บ้านต้นตอง ตำบลพิชัย อำเภอเมืองลำปาง จังหวัดลำปาง	ปริมาณฝนสะสม ๑๒ ชั่วโมง ๑๑๔.๕ มิลลิเมตร	๑๘ ก.ย.๖๗/๑๔.๑๕ น.
	บ้านป่าเวียง ตำบลทุ่งกว๋าว อำเภอเมืองปาน จังหวัดลำปาง	ปริมาณฝนสะสม ๑๒ ชั่วโมง ๙๙.๐ มิลลิเมตร	๑๘ ก.ย.๖๗/๑๔.๓๑ น.
	บ้านสลักเพชรเหนือ ต.เกาะช้างใต้ อ.เกาะช้าง จ.ตราด	ปริมาณฝนสะสม ๑๒ ชั่วโมง ๑๓๑.๕ มิลลิเมตร	๑๘ ก.ย.๖๗/๑๕.๐๐ น.
	บ้านห้วยน้ำเค็ม ตำบลบ้านเสด็จ อำเภอเมืองลำปาง จังหวัดลำปาง	ปริมาณฝนสะสม ๑๒ ชั่วโมง ๑๐๕.๕ มิลลิเมตร	๑๘ ก.ย.๖๗/๑๖.๕๘ น.
	บ้านทุ่งกล้วย ตำบลบ้านเอื้อม อำเภอเมืองลำปาง จังหวัดลำปาง	ปริมาณฝนสะสม ๑๒ ชั่วโมง ๙๘.๕ มิลลิเมตร	๑๘ ก.ย.๖๗/๑๘.๐๐ น.
	บ้านดอนชัย ตำบลแม่ทา อำเภอแม่ฮ่องสอน จังหวัดเชียงใหม่	ปริมาณฝนสะสม ๑๒ ชั่วโมง ๙๘.๐ มิลลิเมตร	๑๘ ก.ย.๖๗/๑๘.๑๘ น.
	บ้านวังสายทอง ตำบลน้ำฝืด อำเภอละมูง จังหวัดสตูล	ค่าระดับน้ำ ๓.๕๒ เมตร ระดับวิกฤติ ๔.๕๐ เมตร	๑๘ ก.ย.๖๗/๑๓.๑๓ น.
เตือนสีเขียว (เฝ้าระวัง)	บ้านช้างเขือ ตำบลเหล อำเภอเกาะปง จังหวัดพังงา	ปริมาณฝนสะสม ๑๒ ชั่วโมง ๙๕.๐ มิลลิเมตร	๑๗ ก.ย.๖๗/๑๖.๕๐ น.
	บ้านกะตุ ตำบลควนขัน อำเภอเมืองสตูล จังหวัดสตูล	ค่าระดับน้ำ ๒.๘๒ เมตร ระดับวิกฤติ ๔.๕๐ เมตร	๑๗ ก.ย.๖๗/๑๖.๕๑ น.
	บ้านไทยพัฒนา ตำบลศรีเขต อำเภอธารโต จังหวัดยะลา	ปริมาณฝนสะสม ๑๒ ชั่วโมง ๙๙.๕ มิลลิเมตร	๑๘ ก.ย.๖๗/๑๑.๑๑ น.
	บ้านหัวลา ตำบลสันติคีรี อำเภอแม่ลาน้อย จังหวัดแม่ฮ่องสอน	ค่าระดับน้ำ ๒.๕๕ เมตร ระดับวิกฤติ ๔.๕๐ เมตร	๑๘ ก.ย.๖๗/๑๓.๐๑ น.
	บ้านนายาบ ตำบลหัวเสือ อำเภอแม่ทะ จังหวัดลำปาง	ปริมาณฝนสะสม ๑๒ ชั่วโมง ๘๔.๐ มิลลิเมตร	๑๘ ก.ย.๖๗/๑๓.๐๗ น.
	บ้านป่าเวียง ตำบลทุ่งกว๋าว อำเภอเมืองปาน จังหวัดลำปาง	ปริมาณฝนสะสม ๑๒ ชั่วโมง ๘๓.๕ มิลลิเมตร	๑๘ ก.ย.๖๗/๑๔.๑๑ น.
	บ้านน้ำตกแม่กลาง ต.บ้านหลวง อ.จอมทอง จ.เชียงใหม่	ค่าระดับน้ำ ๒.๕๖ เมตร ระดับวิกฤติ ๔.๕๐ เมตร	๑๘ ก.ย.๖๗/๑๔.๔๘ น.
	บ้านคลองพร้าว ตำบลเกาะช้าง อำเภอเกาะช้าง จังหวัดตราด	ปริมาณฝนสะสม ๑๒ ชั่วโมง ๙๙.๐ มิลลิเมตร	๑๘ ก.ย.๖๗/๑๕.๓๙ น.
	บ้านแม่เกี่ยม ตำบลห้วยอ้อ อำเภอลอง จังหวัดแพร่	ปริมาณฝนสะสม ๑๒ ชั่วโมง ๘๔.๐ มิลลิเมตร	๑๘ ก.ย.๖๗/๑๕.๔๘ น.
	บ้านกองกาน ตำบลแม่ศึก อำเภอแม่แจ่ม จังหวัดเชียงใหม่	ปริมาณฝนสะสม ๑๒ ชั่วโมง ๘๔.๐ มิลลิเมตร	๑๘ ก.ย.๖๗/๑๖.๓๓ น.
	บ้านหนองหล่ม ตำบลหนองหล่ม อำเภอห้างฉัตร จังหวัดลำปาง	ปริมาณฝนสะสม ๑๒ ชั่วโมง ๘๕.๐ มิลลิเมตร	๑๘ ก.ย.๖๗/๑๗.๐๕ น.
	บ้านหมื่นดำน ตำบลปอพลอย อำเภอป่อไร่ จังหวัดตราด	ค่าระดับน้ำ ๓.๔๓ เมตร ระดับวิกฤติ ๔.๐ เมตร	๑๘ ก.ย.๖๗/๑๗.๓๖ น.
	บ้านห้วยไก่อ่า ต.แม่ลาหลวง อ.แม่ลาน้อย จ.แม่ฮ่องสอน	ค่าระดับน้ำ ๒.๕๗ เมตร ระดับวิกฤติ ๔.๕๐ เมตร	๑๘ ก.ย.๖๗/๑๘.๔๘ น.
	บ้านท่าสองแคว ตำบลแม่ลาน้อย อำเภอแม่ลาน้อย จ.แม่ฮ่องสอน	ค่าระดับน้ำ ๓.๐๓ เมตร ระดับวิกฤติ ๕.๐๐ เมตร	๑๘ ก.ย.๖๗/๑๒.๔๓ น.
	บ้านนาแก้วตะวันตก ตำบลนาแก้ว อำเภอเกาะคา จังหวัดลำปาง	ค่าระดับน้ำ ๖.๐๗ เมตร ระดับวิกฤติ ๙.๐๐ เมตร	๑๘ ก.ย.๖๗/๑๔.๑๓ น.

***สำนักงานทรัพยากรน้ำภาคที่เกี่ยวข้องได้ดำเนินการแจ้งอาสาสมัครและเครือข่าย รวมถึงหน่วยงานที่เกี่ยวข้องในพื้นที่เสี่ยงภัยแล้ว

๑๑. พื้นที่ติดตามและเฝ้าระวังสถานการณ์ธรณีพิบัติภัย ณ วันที่ ๑๘ กันยายน ๒๕๖๗ (กรมทรัพยากรธรณี)

เนื่องจากในพื้นที่เสี่ยงภัยแผ่นดินถล่มมีฝนตกหนักต่อเนื่อง ประกอบกับมีพื้นที่ลาดชันปริมาณน้ำฝนที่อาจก่อให้เกิดแผ่นดินถล่มล่วงหน้า โดยเฉพาะในบริเวณภาคเหนือ จังหวัดอุตรดิตถ์ ภาคตะวันออก จังหวัดจันทบุรี ชลบุรี ตราด และภาคใต้ จังหวัดพังงา กระบี่ และสตูล ศูนย์ปฏิบัติการธรณีพิบัติภัยจึงได้ทำการเฝ้าระวังและติดตามสถานการณ์ธรณีพิบัติภัยแผ่นดินถล่มและน้ำป่าไหลหลากเป็นพิเศษและจะทำการแจ้งอาสาสมัครเครือข่ายในพื้นที่เสี่ยงภัยต่อไป

๑๒. เหตุการณ์วิกฤตน้ำปัจจุบัน ณ วันที่ ๑๘ กันยายน ๒๕๖๗ [๐๘.๐๐ น. - ๑๕.๐๐ น. (วันนี้)]

ไม่มีสถานการณ์

๑๓. สถานการณ์ภาวะน้ำท่วม และสถานการณ์ฝนแล้ง/ฝนทิ้งช่วง ณ วันที่ ๑๘ กันยายน ๒๕๖๗ (ปก.)

สถานการณ์สาธารณภัย

อุทกภัย ร่องมรสุมกำลังปานกลางพาดผ่านภาคเหนือตอนบน และตอนบนของภาคตะวันออกเฉียงเหนือเข้าสู่หย่อมความกดอากาศต่ำบริเวณประเทศเวียดนามตอนบนและอ่าวตังเกี๋ย ประกอบกับมรสุมตะวันตกเฉียงใต้ยังคงพัดปกคลุมทะเลอันดามัน ประเทศไทย และอ่าวไทย ในขณะที่มีแนวพัดสอบของลมตะวันออกเฉียงใต้และลมตะวันตกเฉียงใต้ในระดับบนปกคลุมภาคตะวันออกเฉียงเหนือ ทำให้เกิดน้ำท่วมฉับพลัน และน้ำป่าไหลหลาก ระหว่างวันที่ ๑๖ ส.ค.-๑๘ ก.ย. ๖๗ มีสถานการณ์ในพื้นที่ ๓๐ จ. (เชียงราย เชียงใหม่ แม่ฮ่องสอน ตาก พะเยา น่าน ลำพูน ลำปาง แพร่ อุตรดิตถ์ สุโขทัย พิษณุโลก นครสวรรค์ เพชรบูรณ์ เลย อุตรธานี หนองคาย บึงกาฬ หนองบัวลำภู ปราจีนบุรี อ่างทอง พระนครศรีอยุธยา ระยอง ชุมพร ภูเก็ต ยะลา นครศรีธรรมราช พังงา ตรังสตูล) ๑๕๑ อ. ๖๗๖ ต. ๓,๕๙๖ ม. บ้านเรือนได้รับผลกระทบ ๑๔๑,๓๘๗ ครัวเรือน มีผู้เสียชีวิตจากอุทกภัย ๒๑ ราย (เชียงราย ๑๒ ราย พะเยา ๔ ราย น่าน ๓ ราย แพร่ ๒ ราย ผู้เสียชีวิตอยู่ระหว่างการตรวจสอบข้อเท็จจริง) มีผู้เสียชีวิตจากดินถล่ม ๒๓ ราย (เชียงราย ๔ ราย เชียงใหม่ ๖ ราย ภูเก็ต ๑๓ ราย) ผู้เสียชีวิตจากวาตภัย ๑ ราย (จ.ปราจีนบุรี) รวมผู้เสียชีวิต ๔๕ ราย และมีผู้ได้รับบาดเจ็บ ๒๔ ราย **ปัจจุบันยังคงมีสถานการณ์ในพื้นที่ ๑๐ จ. (เชียงราย สุโขทัย พิษณุโลก หนองคาย อุตรธานี บึงกาฬ อ่างทอง พระนครศรีอยุธยา ตรัง สตูล) ๓๘ อ. ๑๘๑ ต.๙๑๒ ม. บ้านเรือนได้รับผลกระทบ ๒๘,๖๕๑ ครัวเรือน**

๑๔. ลักษณะอากาศ ๗ วันข้างหน้า (ระหว่างวันที่ ๑๘ - ๒๔ กันยายน ๒๕๖๗)

ร่องมรสุมกำลังค่อนข้างแรงพาดผ่านภาคเหนือตอนล่าง ภาคกลาง ภาคตะวันออกเฉียงเหนือตอนล่าง และภาคตะวันออกเฉียงเหนือตอนล่าง ประกอบกับในช่วงวันที่ ๒๐ - ๒๒ ก.ย. ๖๗ ประเทศไทยมีฝนเพิ่มขึ้นและมีฝนตกหนักบางแห่ง ทั้งนี้เนื่องจากมีพายุหมุนเขตร้อนจะเคลื่อนเข้าใกล้ชายฝั่งบริเวณประเทศเวียดนามตอนกลาง ในขณะที่มรสุมตะวันตกเฉียงใต้กำลังแรงพัดปกคลุมทะเลอันดามัน ประเทศไทย และอ่าวไทยตอนบน ลักษณะเช่นนี้ทำให้ประเทศไทยมีฝนตกหนักถึงหนักมากบางแห่งในภาคเหนือ ภาคตะวันออกเฉียงเหนือ ภาคกลาง รวมทั้งกรุงเทพมหานครและปริมณฑล ภาคตะวันออกเฉียงเหนือ และภาคใต้ ส่วนในช่วงวันที่ ๒๓ - ๒๔ ก.ย. ๖๗ มรสุมตะวันตกเฉียงใต้กำลังแรงที่พัดปกคลุมทะเลอันดามัน ประเทศไทย และอ่าวไทยเริ่มมีกำลังอ่อนลง ทำให้ภาคใต้มีฝนลดลงแต่ยังคงมีฝนตกหนักบางแห่ง

สำหรับคลื่นลมบริเวณทะเลอันดามันและอ่าวไทยตอนบนมีกำลังแรง โดยมีคลื่นสูง ๒ - ๔ เมตร บริเวณที่มีฝนฟ้าคะนองคลื่นสูงมากกว่า ๔ เมตร ส่วนอ่าวไทยตอนล่าง มีคลื่นสูง ๒ - ๓ เมตร ห่างฝั่งและบริเวณที่มีฝนฟ้าคะนองคลื่นสูงมากกว่า ๓ เมตร ส่วนในช่วงวันที่ ๒๓ - ๒๔ ก.ย. ๖๗ คลื่นลมบริเวณทะเลอันดามันและอ่าวไทยตอนบนมีกำลังปานกลาง โดยทะเลอันดามันตอนบนและอ่าวไทยตอนบน มีคลื่นสูงประมาณ ๒ เมตร บริเวณที่มีฝนฟ้าคะนองคลื่นสูงมากกว่า ๒ เมตร

อนึ่ง พายุดีเปรสชันบริเวณทะเลจีนใต้ตอนบน มีแนวโน้มจะทวีกำลังแรงขึ้นเป็นพายุโซนร้อน คาดว่า ในช่วงวันที่ ๑๙ - ๒๐ ก.ย. ๖๗ จะเคลื่อนขึ้นฝั่งประเทศเวียดนามตอนกลาง ขอให้ผู้ที่จะเดินทางไปบริเวณดังกล่าวตรวจสอบสภาพอากาศก่อนออกเดินทางในระยะนี้ไว้ด้วย

๑๕. ความช่วยเหลือพื้นที่ประสบปัญหาภัยน้ำท่วมสะสมของกรมทรัพยากรน้ำ

ความช่วยเหลือในพื้นที่ประสบปัญหาภัยน้ำท่วม ตั้งแต่วันที่ ๑ ตุลาคม ๒๕๖๖ - ๑๗ กันยายน ๒๕๖๗

หน่วยงาน	จังหวัด	ปริมาณการสูบน้ำ (ลบ.ม.)	ปริมาณการแจกจ่ายน้ำสะอาด (ลิตร)	ประโยชน์ที่ได้รับ			
				อุปโภค-บริโภค		พื้นที่เกษตร (ไร่)	
				ครัวเรือน	ประชากร	ไร่	ชนิดพืช
สทท.๑	ลำปาง	-	๖๐,๙๐๐	๖๕๗	๑,๗๖๘	-	-
	เชียงราย	๘๕,๕๐๐	๓,๐๐๐	๖๐๙	๑,๘๒๗	๑,๐๐๐	นาข้าว
	พะเยา	-	๑,๘๐๐	-	-	-	-
	เชียงใหม่	-	๖๐๐	-	-	-	-
	แม่ฮ่องสอน	-	๖๐๐	-	-	-	-
สทท.๒	กรุงเทพมหานคร	๑,๗๓๓,๔๐๐	-	๑,๙๐๐	๓,๗๐๐	-	-
	นครสวรรค์	๔๗๙,๕๒๐	-	๒,๐๒๗	๕,๔๓๗	๒,๗๐๐	นาข้าว
	สระบุรี	๗๓๗,๖๔๐	-	๑๕,๗๕๕	๔๔,๗๐๘	๒๒,๐๐๐	นาข้าว

	เพชรบูรณ์	๓๘,๘๘๐	-	-	๗๐๐	-	
สทท.๓	สกลนคร	๓๕,๖๔๐	-	๒๐๐	๑,๐๐๐	๗๐๐	นาข้าว
	อุดรธานี	๖,๖๗๖,๐๘๐	-	๒๐,๙๓๘	๕๖,๗๕๗	-	-
	เลย	๙๕๖,๗๓๖	-	๘๓,๑๐๗	๒๒๑,๗๘๓	-	-
สทท.๔	ขอนแก่น	๑๐,๔๗๙,๖๐๐	-	๔๖,๗๓๔	๗๓,๔๐๒	-	-
	มหาสารคาม	๑๘๖,๐๐๐	-	๑๒๐	๔๙๐	-	-
สทท.๕	นครราชสีมา	๑,๙๙๓,๕๒๐	-	๗,๑๕๗	๒๐,๓๔๕	-	-
สทท.๖	ปราจีนบุรี	๑,๐๘๙,๑๒๐	-	๔๒๒	๑,๘๓๘	๗,๘๑๒	นาข้าว
	ระยอง	๖๓๔,๙๐๐	-	๑๗,๑๐๐	๕๐,๑๒๒	-	-
	สระแก้ว	๕๘๘,๒๐๐	-	๑,๑๘๑	๓,๓๗๖	๑,๔๐๐	นาข้าว
	ฉะเชิงเทรา	๓๒๔,๘๐๐	-	๘๕	๒๓๒	๑,๕๐๐	นาข้าว
สทท.๗	ราชบุรี	๓,๐๐๑,๑๙๐	-	๒,๗๓๕	๘,๐๒๐	๓,๒๗๙	ฝรั่ง,มะพร้าว
	สุพรรณบุรี	๗๐๖,๗๔๐	-	๑,๘๑๗	๕,๙๕๙	๑๕,๐๐๐	นาข้าว
	นครปฐม	-	-	-	-	-	
สทท.๘	สงขลา	๑,๒๘๙,๕๒๐	-	๒,๗๘๙	๙,๗๘๕	๑๑,๑๒๕	สวนยางพารา สวนมะพร้าว ไร่นา กล้าย ปาล์ม
	พัทลุง	๔๔,๕๕๐	-	๑,๔๔๒	๕,๗๒๔	๓๑๕	สวนยางพารา สวนมะพร้าว ไร่นา กล้าย ปาล์ม บ้านเรือน เทศบาลเมืองพัทลุง
	ปัตตานี	๑๒๑,๕๐๐	-	๑,๔๐๐	๖,๐๐๐	๒,๘๐๐	ไร้อ้อย เลี้ยงสัตว์ (เปิด ไก่ แพะ)
สทท.๙	อุดรดิตถ์	-	-	-	-	-	
	พิจิตร	-	-	-	-	-	
	สุโขทัย	๘๗๕,๙๔๐	๗๐๒	๘,๕๒๒	๑๖,๕๒๑	๑๐,๗๐๐	นาข้าว,ผักบุงเมลิ็ด,มะม่วง, พืชผักสวนครัว
	พิษณุโลก	๑๑๐,๒๘๐	๕๐๔	๑๖๗	๓,๖๐๑	-	-
	น่าน	๑๐๙,๖๒๐	๕๑๐	๑,๘๕๐	๔,๑๑๐	๑๖๐	ข้าวโพด, สวนลำไย,สวนยาง
	แพร่	๓๗,๕๐๐	๑,๐๐๒	๔,๒๘๐	๑๐,๒๐๒	๑,๘๐๐	
สทท.๑๐	ชุมพร	-	๑,๐๐๐	๖๐	๑๗๕	-	-
	ภูเก็ต	๘๐๓,๘๐๐	-	๑,๗๑๐	๕,๕๐๒	๓๐	
สทท.๑๑	อุบลราชธานี	๑,๙๐๐,๘๐๐	-	๑๐,๘๙๖	๒๖,๐๔๑	-	-
	๓๔ จังหวัด	๓๕,๐๔๐,๙๗๖	๗๐,๖๑๘	๒๓๕,๖๖๐	๕๘๙,๑๒๕	๘๒,๓๒๑	-

จึงเรียนมาเพื่อโปรดทราบ

นายภาดล ถาวรกฤชรัตน์
อธิบดีกรมทรัพยากรน้ำ
ประธานคณะกรรมการศูนย์ปฏิบัติการ
ทรัพยากรธรรมชาติและสิ่งแวดล้อม (ด้านทรัพยากรน้ำ)