



รายงานการเฝ้าระวังติดตามสถานการณ์น้ำและความช่วยเหลือ
ศูนย์ปฏิบัติการทรัพยากรธรรมชาติและสิ่งแวดล้อม (ด้านทรัพยากรน้ำ)
กระทรวงทรัพยากรธรรมชาติและสิ่งแวดล้อม



กองวิเคราะห์และประเมินสถานการณ์น้ำ กรมทรัพยากรน้ำ

โทรศัพท์ ๐ ๒๒๓๑ ๖๐๐๐ ต่อ ๖๔๔๕ โทรสาร ๐ ๒๒๔๘ ๖๖๒๙ www.dwr.go.th IDLine: mekhalawoc Email: mekhala@dwr.mail.go.th

รายงานฉบับที่ ๔๗๒/๒๕๖๗

เวลา ๑๕.๐๐ น.

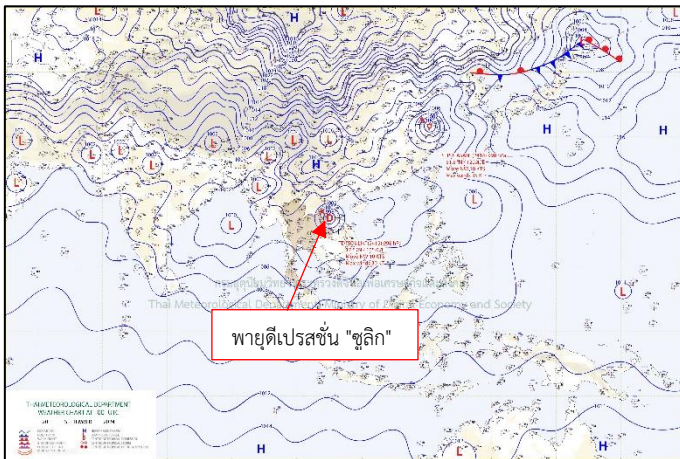
วันที่ ๒๐ กันยายน ๒๕๖๗

เรียน รมว.ทส. เลขาธิการ รมว.ทส. ที่ปรึกษา รมว.ทส. ปกท.ทส. รอง ปกท.ทส. อทน. อทบ. และหน่วยงานที่เกี่ยวข้อง

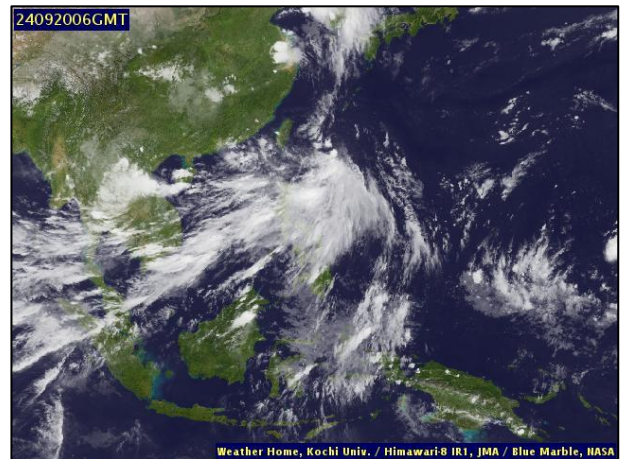
๑. **สภาวะอากาศ เวลา ๑๑.๐๐ น.** (กรมอุตุนิยมวิทยา)

พยากรณ์อากาศ ๒๔ ชั่วโมงข้างหน้า ภาคเหนือ ภาคตะวันออกเฉียงเหนือ ภาคกลาง ภาคตะวันออก และภาคใต้ มีฝนตกหนักถึงหนักมากบางพื้นที่ ขอให้ประชาชนในบริเวณดังกล่าวระวังอันตรายจากฝนตกหนักถึงหนักมากและฝนที่ตกสะสมซึ่งอาจทำให้เกิดน้ำท่วมฉับพลันและน้ำป่าไหลหลาก โดยเฉพาะพื้นที่ลาดเชิงเขาใกล้ทางน้ำไหลผ่าน และพื้นที่ลุ่ม ไว้ด้วย ทั้งนี้เนื่องจากเมื่อเวลา ๑๐.๐๐ น. ของวันนี้ (๒๐ ก.ย. ๖๗) พายุดีเปรสชัน “ซูลิค” ได้เคลื่อนเข้าปกคลุมภาคตะวันออกเฉียงเหนือของประเทศไทย โดยมีศูนย์กลางอยู่บริเวณอำเภอโพธารมย์ จังหวัดนครพนม หรือที่ละติจูด ๑๗.๕ องศาเหนือ ลองจิจูด ๑๐๔.๕ องศาตะวันออก โดยพายุนี้กำลังเคลื่อนตัวไปทางทิศตะวันตก และคาดว่าจะอ่อนกำลังลงเป็นหย่อมความกดอากาศต่ำกำลังแรงในช่วงบ่ายวันนี้ ประกอบกับมรสุมตะวันตกเฉียงใต้กำลังแรงพัดปกคลุมทะเลอันดามัน ภาคใต้ภาคตะวันออกและอ่าวไทย

สำหรับคลื่นลมบริเวณทะเลอันดามันและอ่าวไทยตอนบนมีกำลังแรง โดยมีคลื่นสูง ๒-๔ เมตร บริเวณที่มีฝนฟ้าคะนองคลื่นสูงมากกว่า ๔ เมตร อ่าวไทยตอนล่างมีคลื่นสูงประมาณ ๒ เมตร บริเวณที่มีฝนฟ้าคะนองและห่างฝั่งคลื่นสูงมากกว่า ๒ เมตร ขอให้ชาวเรือในบริเวณดังกล่าวเดินเรือด้วยความระมัดระวังและหลีกเลี่ยงการเดินเรือ ในบริเวณที่มีฝนฟ้าคะนอง ส่วนเรือเล็กบริเวณทะเลอันดามันและอ่าวไทยตอนบนควรงดออกจากฝั่งในระยะนี้ไว้ด้วย

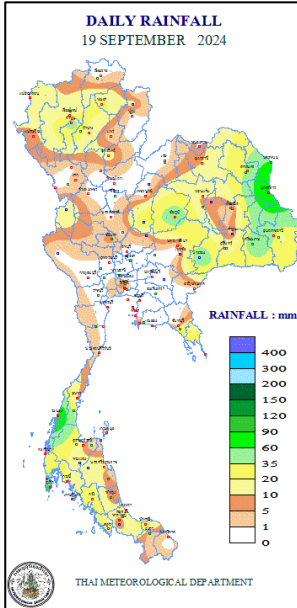


แผนที่อากาศ วันที่ ๒๐ ก.ย. ๒๕๖๗ เวลา ๐๗.๐๐ น.



ภาพถ่ายดาวเทียม วันที่ ๒๐ ก.ย. ๒๕๖๗ เวลา ๑๓.๐๐ น.

๒. ปริมาณฝนสะสม ณ เวลา ๐๗.๐๐ น.(เมื่อวาน) - ๐๗.๐๐ น.(วันนี้) (กรมอุตุนิยมวิทยา)



จุดตรวจวัด	ปริมาณฝน (มม.)
จ.ระนอง	๙๘.๓
จ.มุกดาหาร	๙๖.๖
จ.นครพนม	๗๒.๑
จ.ภูเก็ต	๖๕.๐
จ.บุรีรัมย์ (นางรอง)	๕๑.๔
จ.ลำพูน	๔๖.๓
จ.อุบลราชธานี (ศูนย์ฯ)	๔๕.๔

๓. ปริมาณฝนสะสมของพื้นที่ลาดเชิงเขา ๑๒ ชม. ที่ผ่านมา (กรมทรัพยากรน้ำ)

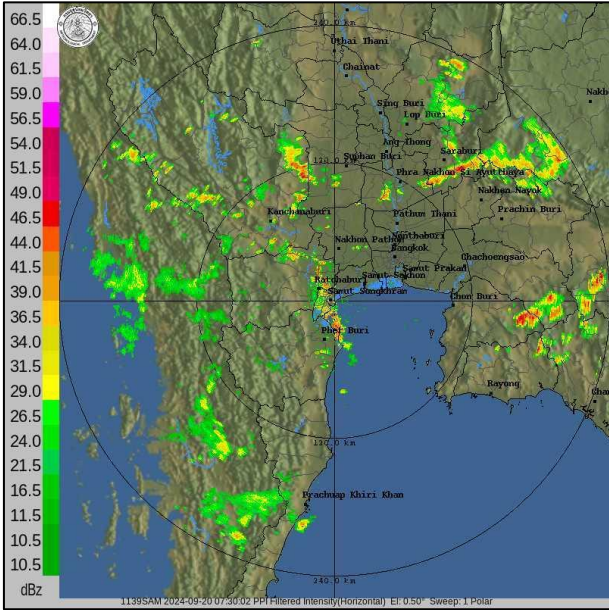
รหัสสถานี	จุดตรวจวัด	ปริมาณฝน (มม./๑๒ ชม.)
STN๑๔๗๐	บ้านวังอ้ายโพธิ์ ต.บ้านไร่ อ.เทพสถิต จ.ชัยภูมิ	๙๕.๐
STN๐๙๘๐	บ้านผาทอง ต.วังทอง อ.ภักดีชุมพล จ.ชัยภูมิ	๗๒.๐
STN๑๔๗๑	บ้านเทพนา ต.บ้านไร่ อ.เทพสถิต จ.ชัยภูมิ	๗๑.๕
STN๒๐๒๖	ชุมชนวัดขุนก้อง ต.นางรอง อ.นางรอง จ.บุรีรัมย์	๖๘.๐
STN๐๑๗๔	บ้านแพะดอนมูล ต.สรอย อ.วังซัน จ.แพร่	๖๔.๕
STN๐๔๖๖	บ้านตาดรินทอง ต.ธาตุทอง อ.ภูเขียว จ.ชัยภูมิ	๖๒.๕
STN๐๕๙๗	บ้านแม่ศึก ต.แม่ศึก อ.แม่แจ่ม จ.เชียงใหม่	๖๑.๐
STN๑๙๘๕	บ้านกองกาน ต.แม่ศึก อ.แม่แจ่ม จ.เชียงใหม่	๕๗.๕
STN๐๙๗๒	บ้านวังกกแก้ว ต.วังสวาบ อ.ภูผาม่าน จ.ขอนแก่น	๕๖.๕
STN๑๙๗๑	บ้านน้ำพอง ต.ศรีฐาน อ.ภูกระดึง จ.เลย	๕๔.๕

๔. ค่าความชื้นในดิน (กรมทรัพยากรน้ำ/คณะกรรมการแม่น้ำโขง)

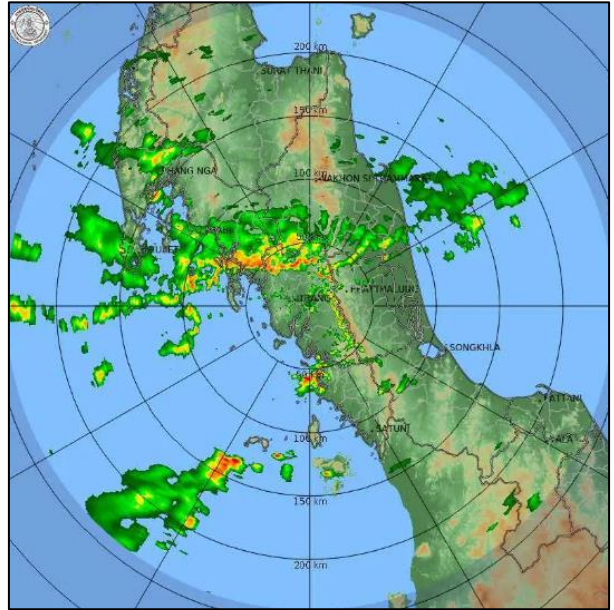
ภูมิภาค	ความชื้นในดิน [-] ๑๘ ก.ค. ๖๗	ความชื้นในดิน [-] ๑๘ ส.ค. ๖๗	แนวโน้ม
เหนือ	ค่าความชื้นในดินน้อย	ค่าความชื้นในดินมากที่สุด	เพิ่มขึ้น
กลาง	ค่าความชื้นในดินมาก	ค่าความชื้นในดินมาก	เพิ่มขึ้น
ตะวันออกเฉียงเหนือ	ค่าความชื้นในดินมาก	ค่าความชื้นในดินมาก	เพิ่มขึ้น
ตะวันออก	ค่าความชื้นในดินปานกลาง	ค่าความชื้นในดินมาก	เพิ่มขึ้น
ตะวันตก	ค่าความชื้นในดินน้อย	ค่าความชื้นในดินมาก	เพิ่มขึ้น
ใต้	ค่าความชื้นในดินปานกลาง	ค่าความชื้นในดินมาก	เพิ่มขึ้น

หมายเหตุ : ความชื้นในดิน ๕ ระดับ มากสุด มาก ปานกลาง น้อย น้อยสุด

๕. เรดาร์ตรวจอากาศ ณ วันที่ ๒๐ กันยายน ๒๕๖๗ (กรมอุตุนิยมวิทยา)



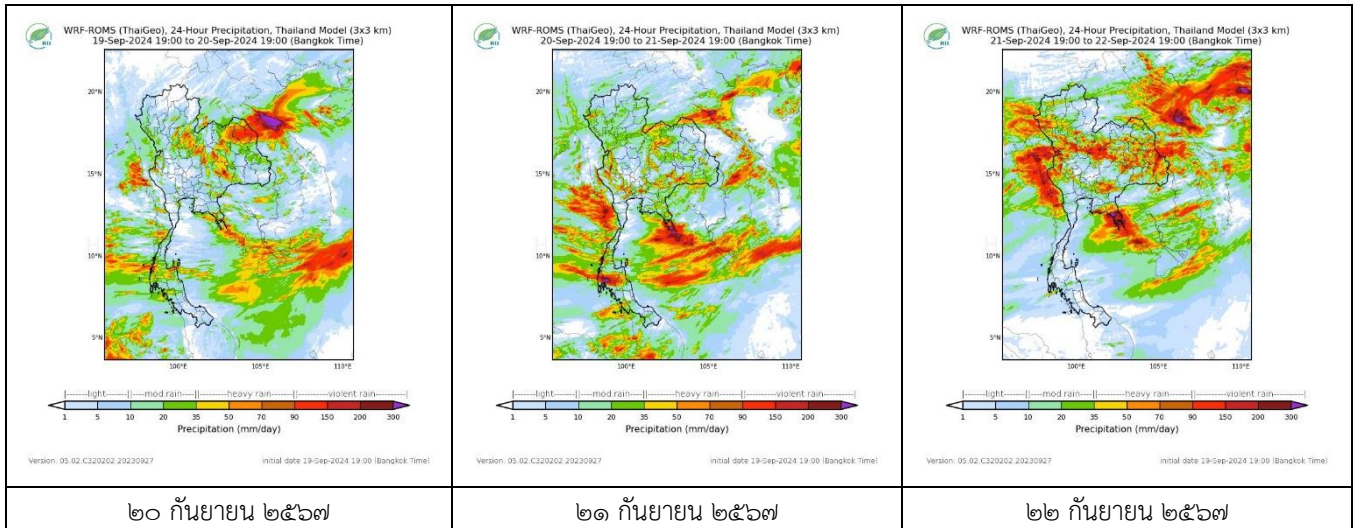
สถานีสมุทรสงคราม เวลา ๑๔.๓๐ น.



สถานีตรัง เวลา ๑๔.๓๐ น.

จากเรดาร์ตรวจอากาศพบกลุ่มเมฆฝนบริเวณภาคเหนือ ตะวันออกเฉียงเหนือ ตะวันออก และภาคใต้ของประเทศไทย

๖. แผนภาพคาดการณ์ฝนล่วงหน้า ๓ วัน (สถาบันสารสนเทศทรัพยากรน้ำ (องค์การมหาชน))



๗. สถานการณ์น้ำในแหล่งเก็บกักน้ำ ณ วันที่ ๒๐ กันยายน ๒๕๖๗ (กรมชลประทาน กรมทรัพยากรน้ำ และสทช.)

๗.๑ ปริมาณน้ำในอ่างฯ ๔๙,๓๒๘ ล้าน ลบ.ม. คิดเป็นร้อยละ ๗๐ (ปริมาณน้ำใช้การได้ ๒๕,๗๙๐ ล้าน ลบ.ม. คิดเป็นร้อยละ ๕๔) ปริมาณน้ำในอ่างฯ เทียบกับปี ๒๕๖๖ (๔๔,๓๙๖ ล้าน ลบ.ม. คิดเป็นร้อยละ ๖๓ มากกว่าปี ๒๕๖๖ จำนวน ๕,๙๓๒ ล้าน ลบ.ม. ปริมาณน้ำไหลลงอ่างฯ จำนวน ๓๕๘.๐๓ ล้าน ลบ.ม. ปริมาณน้ำระบายจำนวน ๑๒๔.๙๕ ล้าน ลบ.ม. สามารถรับน้ำได้อีก ๒๑,๕๙๘ ล้าน ลบ.ม.

อ่างเก็บน้ำ	ความจุที่ รณก. (ล้าน ลบ.ม.)	ปริมาณ น้ำในอ่าง		ปริมาณ น้ำใช้การได้		ปริมาณ น้ำไหลลงอ่าง		ปริมาณ น้ำระบาย		ปริมาณน้ำ รับได้อีก (ล้าน ม. ^๓) (ความจุที่ รณก- ปริมาณน้ำ ปัจจุบัน)
		ปริมาณ (ล้าน ม. ^๓)	% น้ำ เก็บ กัก	ปริมาณ (ล้าน ม. ^๓)	% น้ำใช้ การ	วันนี้ (ล้าน ม. ^๓)	เมื่อวาน (ล้าน ม. ^๓)	วันนี้ (ล้าน ม. ^๓)	เมื่อวาน (ล้าน ม. ^๓)	
๑.ภูมิพล	๑๓,๔๖๒	๗,๐๘๙	๕๓	๓,๒๘๙	๓๔	๖๐.๔๘	๓๗.๘๘	๓.๐๐	๓.๐๐	๖,๓๗๓
๒.สิริกิติ์	๙,๕๑๐	๘,๐๖๖	๘๕	๕,๒๑๖	๗๘	๔๒.๔๔	๔๑.๐๔	๒๐.๑๖	๑๔.๐๒	๑,๔๔๔
๓.จุฬารัตน์	๑๖๔	๗๙	๔๘	๔๒	๓๓	๐.๒๕	๐.๓๖	๐.๐๐	๐.๐๐	๘๕
๔.อุบลรัตน์	๒,๔๓๑	๑,๐๘๒	๔๕	๕๐๐	๒๗	๓๒.๗๙	๓๕.๐๑	๑๕.๓๙	๑๕.๔๘	๑,๓๔๙

๕.ลำปาง	๑,๙๘๐	๑,๔๖๒	๗๔	๑,๓๖๒	๗๒	๑๓.๕๘	๒๖.๘๔	๗.๓๒	๗.๒๙	๕๑๘
๖.สุรินทร์	๑,๙๖๖	๑,๓๒๒	๖๗	๔๙๐	๔๓	๒๑.๕๕	๑๐.๒๐	๕.๐๗	๕.๐๓	๖๔๕
๗.ป่าสักชลสิทธิ์	๙๖๐	๔๑๐	๔๓	๔๐๗	๔๓	๒๐.๑๗	๒๒.๙๐	๑๐.๓๙	๘.๖๗	๕๕๐
๘.ศรีนครินทร์	๑๗,๗๔๕	๑๓,๙๗๑	๗๙	๓,๗๐๖	๕๐	๒๗.๒๔	๒๔.๙๖	๗.๐๐	๖.๙๘	๓,๗๗๔
๙.วชิราลงกรณ	๘,๘๖๐	๗,๖๐๕	๘๖	๔,๕๙๓	๗๙	๓๘.๗๔	๔๙.๒๒	๒๐.๐๕	๑๙.๘๘	๑,๒๕๕
๑๐.ขุนด่านปราการชล	๒๒๔	๑๗๕	๗๘	๑๗๑	๗๘	๑.๓๘	๑.๘๒	๐.๐๔	๐.๐๔	๔๙
๑๑.รัชชประภา	๕,๖๓๙	๓,๖๙๗	๖๖	๒,๓๔๖	๕๕	๓๔.๘๓	๓๕.๖๔	๓.๘๔	๔.๘๑	๑,๙๔๒
๑๒.บางยาง	๑,๔๕๔	๗๔๑	๕๑	๖๖๕	๓๙	๑๑.๕๔	๑๙.๕๗	๘.๑๓	๓.๐๕	๗๑๓

๗.๒ อ่างเก็บน้ำขนาดกลาง ๔๓๕ แห่ง มีปริมาณน้ำ ๒,๙๕๑ ล้าน ลบ.ม. (๕๕%) ปริมาณน้ำใช้การ ๒,๕๔๙ ล้าน ลบ.ม. (๕๑%)

๗.๓ แหล่งน้ำในพื้นที่นอกเขตชลประทาน ๑๐๒,๐๙๙ แห่ง มีปริมาณน้ำรวม ๕,๙๕๗ ล้าน ลบ.ม. (๗๐%)

๗.๔ แหล่งน้ำขนาดเล็กนอกเขตชลประทาน ๒๗๓ แห่ง ตรวจวัดโดยกรมทรัพยากรน้ำ เริ่มต้นฤดูฝน มีปริมาณน้ำ ๒๐๗.๑ ล้าน ลบ.ม. (๕๔%) ปริมาณน้ำปัจจุบัน ๔๓๘ ล้าน ลบ.ม. (๘๓%)

ภูมิภาค	จำนวน (แห่ง)	ปริมาณรวม (ล้าน ลบ.ม.)	ปริมาณน้ำ (ล้าน ลบ.ม.)							
			เดือน						ปัจจุบัน	
			ก.พ. ๒๕๖๗	มี.ค. ๒๕๖๗	เม.ย. ๒๕๖๗	พ.ค. ๒๕๖๗	มิ.ย. ๒๕๖๗	ก.ค. ๒๕๖๗	๑๓ ส.ค. ๖๗	ร้อยละ
เหนือ	๑๗,๒๔๙	๙๙๒	๘๖๘	๘๕๑	๕๙๖	๕๖๓	๕๗๐	๕๘๓	๖๒๖	๖๓
ตะวันออกเฉียงเหนือ	๕๔,๕๔๗	๔,๓๘๒	๓,๖๐๙	๓,๖๐๙	๒,๓๙๓	๒,๒๕๘	๒,๒๖๖	๒,๘๑๐	๒,๘๕๖	๖๕
กลาง	๑๖,๓๖๗	๑,๕๗๔	๘๕๕	๗๘๘	๕๘๒	๕๖๗	๕๓๘	๖๗๒	๗๒๒	๔๕
ตะวันออกเฉียงใต้	๗,๘๐๔	๙๙๒	๘๙๐	๘๙๐	๔๕๖	๔๘๓	๕๓๕	๗๗๔	๗๙๑	๗๙
ตะวันตก	๒,๕๐๖	๑๙๒	๙๙	๙๙	๕๐	๔๕	๔๒	๔๕	๔๗	๒๔
ใต้	๓,๖๒๖	๓๓๘	๒๘๕	๒๗๕	๒๐๓	๑๗๐	๑๕๒	๑๔๗	๑๔๖	๔๓
รวม	๑๐๒,๐๙๙.๐๐	๘,๔๗๐	๖,๖๐๖	๖,๕๑๒	๔,๒๘๐	๔,๐๘๖	๔,๑๐๓	๕,๐๓๑	๕,๑๘๘	๖๑

๘. สถานการณ์น้ำในประเทศ ณ วันที่ ๑๗ - ๒๐ กันยายน ๒๕๖๗ (กรมชลประทาน)

สถานี	แม่น้ำ	อำเภอ	จังหวัด	ระดับตลิ่ง (ม.รทก.)	ระดับน้ำ (ม.รทก.)				แนวโน้ม	เปรียบเทียบระดับตลิ่ง
					อังคาร	พุธ	พฤหัสบดี	ศุกร์		
					๑๗ ก.ย.	๑๘ ก.ย.	๑๙ ก.ย.	๒๐ ก.ย.		
P.๑	ปิง	เมือง	เชียงใหม่	๓.๗๐	๑.๗๓	๑.๗๔	๑.๖๙	๑.๖๒	ลดลง	-๒.๐๘
W.๑C	วัง	เมือง	ลำปาง	๕.๒๐	-๐.๓๓	๐.๓๘	๒.๐๖	๑.๕๔	ลดลง	-๓.๖๖
Y.๑๖	ยม	บางระกำ	พิษณุโลก	๗.๓๐	๘.๕๙	๘.๕๐	๘.๔๒	๘.๓๕	ล้นตลิ่ง	๑.๐๕
N.๗A	น่าน	เมือง	พิจิตร	๙.๘๗	๖.๕๘	๖.๔๑	๖.๓๙	๖.๔๘	เพิ่มขึ้น	-๓.๓๙
C.๒	เจ้าพระยา	เมือง	นครสวรรค์	๒๕.๗๐	๒๐.๕๑	๒๐.๓๘	๒๐.๓๒	๒๐.๓๙	เพิ่มขึ้น	-๕.๓๑
C.๑๓	เจ้าพระยา	สรรพยา	ชัยนาท	๑๖.๓๔	๑๑.๓๕	๑๑.๓๕	๑๑.๑๖	๑๑.๑๖	ทรงตัว	-๕.๑๘
M.๖A	มูล	สตึก	บุรีรัมย์	๗.๙๕	๑.๙๑	๒.๓๕	๒.๒๑	๒.๒๙	เพิ่มขึ้น	-๕.๖๖
M.๑๙๑	ลำตะคอง	เมือง	นครราชสีมา	๓.๕๐	๑.๒๗	๑.๔๒	๑.๒๔	๑.๔๔	เพิ่มขึ้น	-๒.๐๖
M.๗	มูล	เมือง	อุบลราชธานี	๗.๐๐	๔.๗๕	๔.๗๘	๔.๘๐	๔.๙๕	เพิ่มขึ้น	-๒.๐๕
M.๖๙	ลำเซบก	โครงการพิเศษ	อุบลราชธานี	๙.๗๐	๓.๘๕	๓.๕๘	๓.๔๔	๓.๔๔	ทรงตัว	-๖.๒๖
X.๖๔	คลองท่าแซะ	ท่าแซะ	ชุมพร	๑๗.๑๓	๘.๑๐	๘.๐๗	๘.๔๗	๘.๔๔	ลดลง	-๘.๖๙
X.๑๔๙	คลองกลาย	นบพิตำ	นครศรีธรรมราช	๓๓.๙๖	๒๗.๐๙	๒๗.๐๘	๒๗.๑๑	๒๗.๑๖	เพิ่มขึ้น	-๖.๘๐
X.๒๗๔	แม่น้ำโก-ลก	แว้ง	นราธิวาส	๒๓.๕๐	๑๘.๒๓	๑๘.๒๓	๑๘.๒๑	๑๘.๒๐	ลดลง	-๕.๓๐
X.๓๗A	แม่น้ำตาปี	พระแสง	สุราษฎร์ธานี	๑๑.๗๐	๘.๐๕	๘.๔๗	๘.๘๖	๙.๑๔	เพิ่มขึ้น	-๒.๕๖

*** ยังไม่ได้รับรายงาน

๙. สถานการณ์น้ำในพื้นที่ลุ่มน้ำโขง ณ วันที่ ๒๐ กันยายน ๒๕๖๗ (คณะกรรมการแม่โขง)

สถานี	ระดับอ้างอิง (ม.รทก.)	ระดับตลิ่ง (ม.)	ระดับน้ำ (ม.)					เปรียบเทียบระดับตลิ่ง (ม.)	ผลต่างของระดับน้ำ (ม.)		แนวโน้ม
			๑๖ ก.ย	๑๗ ก.ย	๑๘ ก.ย	๑๙ ก.ย	๒๐ ก.ย		๓ วันย้อนหลัง	๕ วันย้อนหลัง	
อ.เชียงแสน จ.เชียงราย	๓๕๗.๑๑๐	๑๒.๘๐	๖.๕๐	๕.๘๗	๕.๓๔	๕.๑๐	๔.๗๖	-๘.๐๔	-๐.๕๘	-๑.๗๔	ลดลง
อ.เชียงคาน จ.เลย	๑๙๔.๑๑๘	๑๖.๐๐	๑๕.๓๐	๑๔.๔๙	๑๓.๓๖	๑๒.๔๒	๑๑.๗๐	-๔.๓	-๑.๖๖	-๓.๖๐	ลดลง
อ.เมือง จ.หนองคาย	๑๕๓.๖๔๘	๑๒.๒๐	๑๓.๕๘	๑๓.๑๗	๑๒.๕๗	๑๑.๗๓	๑๐.๙๓	-๑.๒๗	-๑.๖๔	-๒.๖๕	ลดลง
อ.เมือง จ.นครพนม	๑๓๒.๖๘๐	๑๒.๐๐	๑๑.๖๕	๑๑.๘๒	๑๑.๘๗	๑๑.๗๙	๑๑.๖๐	-๐.๔	-๐.๒๗	-๐.๐๕	ลดลง
อ.เมือง จ.มุกดาหาร	๑๒๔.๒๑๙	๑๒.๕๐	๑๑.๐๑	๑๑.๒๖	๑๑.๓๕	๑๑.๓๐	๑๑.๒๓	-๑.๒๗	-๐.๑๒	๐.๒๒	ลดลง
อ.โขงเจียม จ.อุบลราชธานี	๘๙.๐๓๐	๑๔.๕๐	๑๒.๓๐	๑๒.๖๗	๑๒.๘๐	๑๒.๗๕	๑๒.๗๘	-๑.๗๒	-๐.๐๒	๐.๔๘	เพิ่มขึ้น

***ไม่มีสถานการณ์

๑๐. สถานการณ์เตือนภัย Early Warning ณ วันที่ ๒๐ กันยายน ๒๕๖๗ (กรมทรัพยากรน้ำ)

การแจ้งเตือน	สถานี	การแจ้งเตือน	ช่วงเวลา
เตือนสีแดง (อพยพ)	-	-	-
เตือนสีเหลือง (เตือนภัย)	บ้านหาดปลายสาร ตำบลแหลมสอม อำเภอปะเหลียน จังหวัดตรัง บ้านวังไผ่ ตำบลบ้านไร่ อำเภอเทพสถิต จังหวัดชัยภูมิ บ้านท่าคลอง ตำบลทับปรือ อำเภอเมืองกระบี่ จังหวัดกระบี่ บ้านบางหยด ตำบลปิ่น อำเภอพระแสง จังหวัดสุราษฎร์ธานี บ้านน้ำลาด ตำบลบ้านหลวง อำเภอจอมทอง จังหวัดเชียงใหม่	ค่าระดับน้ำ ๓.๕๔ เมตร ระดับวิกฤติ ๔.๕๐ เมตร ปริมาณฝนสะสม ๑๒ ชั่วโมง ๙๘.๐ มิลลิเมตร ค่าระดับน้ำ ๓.๖๗ เมตร ระดับวิกฤติ ๔.๓๐ เมตร ค่าระดับน้ำ ๕.๗๐ เมตร ระดับวิกฤติ ๖.๒๐ เมตร ค่าระดับน้ำ ๓.๗๕ เมตร ระดับวิกฤติ ๔.๕๐ เมตร	๑๙ ก.ย.๖๗/๑๖.๐๘ น. ๒๐ ก.ย.๖๗/๐๗.๒๘ น. ๒๐ ก.ย.๖๗/๑๐.๑๓ น. ๒๐ ก.ย.๖๗/๑๑.๑๕ น. ๒๐ ก.ย.๖๗/๑๑.๒๗ น.
เตือนสีเขียว (เฝ้าระวัง)	บ้านบางสังใต้ ตำบลละอุ่นเหนือ อำเภอละอุ่น จังหวัดระนอง บ้านหนองโน ตำบลเขาใหญ่ อำเภอกันทรวิชัย จังหวัดมหาสารคาม บ้านน้ำตกแม่กลาง ต.บ้านหลวง อ.จอมทอง จ.เชียงใหม่ บ้านผาทอง ตำบลวังทอง อำเภอภักดีชุมพล จังหวัดชัยภูมิ บ้านห้วยไคร้ ต.แม่ลาหลวง อ.แม่ลาน้อย จ.แม่ฮ่องสอน บ้านซันแม็ก ตำบลหนองน้ำใส อำเภอวัฒนานคร จังหวัดสระแก้ว บ้านหนองกวาด ตำบลวังสรรพรส อำเภอขลุง จังหวัดจันทบุรี บ้านบางนอนใน ตำบลบางนอน อำเภอเมืองระนอง จังหวัดระนอง บ้านโป่งก้อนเส้า ตำบลท่ามะปราง อำเภอแก่งคอย จังหวัดสระบุรี	ค่าระดับน้ำ ๒.๕๒ เมตร ระดับวิกฤติ ๔.๕๐ เมตร ค่าระดับน้ำ ๑๑.๔๗ เมตร ระดับวิกฤติ ๑๓.๐๐ เมตร ค่าระดับน้ำ ๒.๘๖ เมตร ระดับวิกฤติ ๔.๕๐ เมตร ปริมาณฝนสะสม ๑๒ ชั่วโมง ๘๖.๕ มิลลิเมตร ค่าระดับน้ำ ๒.๖๗ เมตร ระดับวิกฤติ ๔.๕๐ เมตร ปริมาณฝนสะสม ๑๒ ชั่วโมง ๘๒.๕ มิลลิเมตร ปริมาณฝนสะสม ๑๒ ชั่วโมง ๘๓.๐ มิลลิเมตร ปริมาณฝนสะสม ๑๒ ชั่วโมง ๘๔.๐ มิลลิเมตร ปริมาณฝนสะสม ๑๒ ชั่วโมง ๘๓.๐ มิลลิเมตร	๑๙ ก.ย.๖๗/๑๘.๔๓ น. ๑๙ ก.ย.๖๗/๒๐.๓๖ น. ๒๐ ก.ย.๖๗/๐๕.๕๒ น. ๒๐ ก.ย.๖๗/๐๗.๓๐ น. ๒๐ ก.ย.๖๗/๐๗.๔๖ น. ๒๐ ก.ย.๖๗/๑๐.๕๐ น. ๒๐ ก.ย.๖๗/๑๑.๒๒ น. ๒๐ ก.ย.๖๗/๑๒.๓๓ น. ๒๐ ก.ย.๖๗/๑๔.๔๐ น.

***สำนักงานทรัพยากรน้ำภาคที่เกี่ยวข้องได้ดำเนินการแจ้งอาสาสมัครและเครือข่าย รวมถึงหน่วยงานที่เกี่ยวข้องในพื้นที่เสี่ยงภัยแล้ว

๑๑. พื้นที่ติดตามและเฝ้าระวังสถานการณ์ธรณีพิบัติภัย ณ วันที่ ๒๐ กันยายน ๒๕๖๗ (กรมทรัพยากรธรณี)

เนื่องจากในพื้นที่เสี่ยงภัยแผ่นดินถล่มมีฝนตกหนักต่อเนื่อง ประกอบกับมีพื้นที่คาดการณ์ปริมาณน้ำฝนที่อาจก่อให้เกิดแผ่นดินถล่มล่วงหน้า โดยเฉพาะในบริเวณภาคเหนือ จังหวัดอุตรดิตถ์ นครสวรรค์ ภาคกลาง จังหวัดกาญจนบุรี นครนายก ภาคตะวันออกเฉียงเหนือ จังหวัดชัยภูมิ นครราชสีมา ศรีสะเกษ ภาคตะวันออก จังหวัดตราด ปราจีนบุรี และภาคใต้ จังหวัดสุราษฎร์ธานี ระนอง และพังงา ศูนย์ปฏิบัติการธรณีพิบัติภัยจึงได้ทำการเฝ้าระวังและติดตามสถานการณ์ธรณีพิบัติภัยแผ่นดินถล่มและน้ำป่าไหลหลากเป็นพิเศษและจะทำการแจ้งอาสาสมัครเครือข่ายในพื้นที่เสี่ยงภัยต่อไป

๑๒. เหตุการณ์วิกฤตน้ำปัจจุบัน ณ วันที่ ๒๐ กันยายน ๒๕๖๗ [๐๘.๐๐ น. - ๑๕.๐๐ น. (วันนี้)]

ไม่มีสถานการณ์

๑๓. สถานการณ์ภาวะน้ำท่วม และสถานการณ์ฝนแล้ง/ฝนทิ้งช่วง ณ วันที่ ๒๐ กันยายน ๒๕๖๗ (ปก.)

สถานการณ์สาธารณสุข

อุทกภัย ร่องมรสุมกำลังปานกลางพาดผ่านภาคเหนือตอนบน และตอนบนของภาคตะวันออกเฉียงเหนือเข้าสู่หย่อมความกดอากาศต่ำบริเวณประเทศเวียดนามตอนบนและอ่าวตังเกี๋ย ประกอบกับมรสุมตะวันตกเฉียงใต้ยังคงพัดปกคลุมทะเลอันดามัน ประเทศไทย และอ่าวไทย ในขณะที่มีแนวพัดสอบของลมตะวันออกเฉียงใต้และลมตะวันตกเฉียงใต้ในระดับบนปกคลุมภาคตะวันออกเฉียงเหนือ ทำให้เกิดน้ำท่วมฉับพลัน และน้ำป่าไหลหลาก ระหว่างวันที่ ๑๖ ส.ค.-๒๐ ก.ย. ๖๗ มีสถานการณ์ในพื้นที่ ๓๐ จ. (เชียงราย เชียงใหม่ แม่ฮ่องสอน ตาก พะเยา น่าน ลำพูน ลำปาง แพร่ อุตรดิตถ์ สุโขทัย พิษณุโลก นครสวรรค์ เพชรบูรณ์ เลย อุตรธานี หนองคาย บึงกาฬ หนองบัวลำภู ปราจีนบุรี อ่างทอง พระนครศรีอยุธยา

ระยอง ชุมพร ภูเก็ต ยะลา นครศรีธรรมราช พังงา ตรัง สตูล) ๑๕๗ อ. ๗๑๐ ต. ๓,๗๖๔ ม. บ้านเรือนได้รับผลกระทบ ๑๕๐,๔๕๐ ครัวเรือน มีผู้เสียชีวิตจากอุทกภัย ๒๓ ราย (เชียงใหม่ ๑๒ ราย พะเยา ๔ ราย น่าน ๓ ราย แพร่ ๒ ราย สุโขทัย ๒ ราย ผู้เสียชีวิตอยู่ระหว่างการตรวจสอบข้อเท็จจริง) มีผู้เสียชีวิตจากดินถล่ม ๒๓ ราย (เชียงใหม่ ๔ ราย เชียงใหม่ ๖ ราย ภูเก็ต ๑๓ ราย) รวมผู้เสียชีวิต ๔๖ ราย และมีผู้ได้รับบาดเจ็บ ๒๔ ราย ปัจจุบันยังคงมีสถานการณ์ในพื้นที่ ๕ จ. (เชียงใหม่ พิษณุโลกหนองคาย พระนครศรีอยุธยา สตูล) ๒๓ อ. ๑๒๔ ต. ๖๓๐ ม. บ้านเรือนได้รับผลกระทบ ๒๕,๐๖๔ ครัวเรือน

๑๔. ลักษณะอากาศ ๗ วันข้างหน้า (ระหว่างวันที่ ๒๐ - ๒๖ กันยายน ๒๕๖๗)

ในช่วงวันที่ ๒๐ - ๒๓ ก.ย. ๖๗ ร่องมรสุมกำลังค่อนข้างแรงพัดผ่านภาคเหนือ ภาคกลาง และภาคตะวันออกเฉียงเหนือ ประกอบกับในช่วงวันที่ ๒๐ - ๒๑ ก.ย. ๖๗ จะมีหย่อมความกดอากาศต่ำกำลังแรงที่อ่อนกำลังลงจากพายุดีเปรสชัน “ซูริก” เคลื่อนเข้าปกคลุมบริเวณภาคตะวันออกเฉียงเหนือตอนบน ในขณะที่มรสุมตะวันตกเฉียงใต้กำลังแรงพัดปกคลุมทะเลอันดามัน ประเทศไทย และอ่าวไทยตอนบน ลักษณะเช่นนี้ทำให้ประเทศไทยมีฝนตกหนักถึงหนักมากบางแห่งในภาคเหนือ ภาคตะวันออกเฉียงเหนือ ภาคกลาง รวมทั้งกรุงเทพมหานครและปริมณฑล ภาคตะวันออก และภาคใต้ คลื่นลมบริเวณทะเลอันดามันและอ่าวไทยตอนบนมีกำลังแรง โดยมีคลื่นสูง ๒ - ๔ เมตร บริเวณที่มีฝนฟ้าคะนองคลื่นสูงมากกว่า ๔ เมตร ส่วนอ่าวไทยตอนล่าง มีคลื่นสูง ๒ - ๓ เมตร ห่างฝั่งและบริเวณที่มีฝนฟ้าคะนองคลื่นสูงมากกว่า ๓ เมตร ส่วนในช่วงวันที่ ๒๔ - ๒๖ ก.ย. ๖๗ มรสุมตะวันตกเฉียงใต้กำลังแรงที่พัดปกคลุมทะเลอันดามัน ประเทศไทย และอ่าวไทยจะมีกำลังอ่อนลง ทำให้ประเทศไทยมีฝนลดลง แต่ยังคงมีฝนตกหนักบางแห่ง สำหรับคลื่นลมบริเวณทะเลอันดามันและอ่าวไทยตอนบนมีกำลังปานกลาง โดยทะเลอันดามันตอนบนและอ่าวไทยตอนบน มีคลื่นสูงประมาณ ๒ เมตร บริเวณที่มีฝนฟ้าคะนองคลื่นสูงมากกว่า ๒ เมตร

๑๕. ความช่วยเหลือพื้นที่ประสบปัญหาภัยน้ำท่วมสะสมของกรมทรัพยากรน้ำ

ความช่วยเหลือในพื้นที่ประสบปัญหาภัยน้ำท่วม ตั้งแต่วันที่ ๑ ตุลาคม ๒๕๖๖ - ๑๘ กันยายน ๒๕๖๗

หน่วยงาน	จังหวัด	ปริมาณการสูบน้ำ (ลบ.ม.)	ปริมาณการแจกจ่ายน้ำสะอาด (ลิตร)	ประโยชน์ที่ได้รับ			
				อุปโภค-บริโภค		พื้นที่เกษตร (ไร่)	
				ครัวเรือน	ประชากร	ไร่	ชนิดพืช
สท.๑	ลำปาง	-	๖๐,๙๐๐	๖๕๗	๑,๗๖๘	-	-
	เชียงใหม่	๘๕,๕๐๐	๓,๐๐๐	๖๐๙	๑,๘๒๗	๑,๐๐๐	นาข้าว
	พะเยา	-	๑,๘๐๐	-	-	-	-
	เชียงใหม่	-	๖๐๐	-	-	-	-
	แม่ฮ่องสอน	-	๖๐๐	-	-	-	-
สท.๒	กรุงเทพมหานคร	๑,๗๓๓,๔๐๐	-	๑,๙๐๐	๓,๗๐๐	-	-
	นครสวรรค์	๔๗๙,๕๒๐	-	๒,๐๒๗	๕,๔๓๗	๒,๗๐๐	นาข้าว
	สระบุรี	๗๓๗,๖๔๐	-	๑๕,๗๕๕	๔๔,๗๐๘	๒๒,๐๐๐	นาข้าว
	เพชรบูรณ์	๓๘,๘๘๐	-	-	๗๐๐	-	-
สท.๓	สกลนคร	๓๕,๖๔๐	-	๒๐๐	๑,๐๐๐	๗๐๐	นาข้าว
	อุดรธานี	๗,๗๗๑,๙๔๔	-	๒๑,๑๑๘	๕๗,๕๗๖	-	-
	เลย	๒,๔๖๙,๘๘๘	-	๘๕,๕๕๒	๒๓๑,๕๖๓	-	-
	หนองคาย	-	๙๐๐	๑๘๐	๗๒๐	-	-
สท.๔	ขอนแก่น	๑๐,๘๓๙,๖๐๐	-	๔๖,๗๓๔	๗๓,๔๐๒	-	-
	มหาสารคาม	๑๘๖,๐๐๐	-	๑๒๐	๔๙๐	-	-
สท.๕	นครราชสีมา	๑,๙๙๓,๕๒๐	-	๗,๑๕๗	๒๐,๓๔๕	-	-
สท.๖	ปราจีนบุรี	๑,๐๘๙,๑๒๐	-	๔๒๒	๑,๘๓๘	๗,๘๑๒	นาข้าว
	ระยอง	๖๓๔,๙๐๐	-	๑๗,๑๐๐	๕๐,๑๒๒	-	-
	สระแก้ว	๕๘๘,๒๐๐	-	๑,๑๘๑	๓,๓๗๖	๑,๔๐๐	นาข้าว
	ฉะเชิงเทรา	๓๒๔,๘๐๐	-	๘๕	๒๓๒	๑,๕๐๐	นาข้าว
สท.๗	ราชบุรี	๓,๐๐๑,๑๙๐	-	๒,๗๓๕	๘,๐๒๐	๓,๒๗๙	ฝรั่ง,มะพร้าว
	สุพรรณบุรี	๗๐๖,๗๔๐	-	๑,๘๑๗	๕,๙๕๙	๑๕,๐๐๐	นาข้าว

	นครปฐม	-	-	-	-	-	
สท.๘	สงขลา	๑,๒๘๙,๕๒๐	-	๒,๗๘๙	๙,๗๘๕	๑๑,๑๒๕	สวนยางพารา สวนมะพร้าว ไร่นา กล้าย ปาล์ม
	พัทลุง	๔๔,๕๕๐	-	๑,๔๔๒	๕,๗๒๔	๓๑๕	สวนยางพารา สวนมะพร้าว ไร่นา กล้าย ปาล์ม บ้านเรือน เทศบาลเมืองพัทลุง
	ปัตตานี	๑๒๑,๕๐๐	-	๑,๔๐๐	๖,๐๐๐	๒,๘๐๐	ไร่อ้อย เลี้ยงสัตว์ (เป็ด ไก่ แพะ)
สท.๙	อุตรดิตถ์	-	-	-	-	-	
	พิจิตร	-	-	-	-	-	
	สุโขทัย	๘๗๕,๙๔๐	๗๐๒	๘,๕๒๒	๑๖,๕๒๑	๑๐,๗๐๐	นาข้าว, ผักบุงเมลิ็ด, มะม่วง, พืชผักสวนครัว
	พิษณุโลก	๑๑๐,๒๘๐	๕๐๔	๑๖๗	๓,๖๐๑	-	-
	น่าน	๑๐๙,๖๒๐	๕๑๐	๑,๘๕๐	๔,๑๑๐	๑๖๐	ข้าวโพด, สวนลำไย, สวนยาง
	แพร่	๓๗,๕๐๐	๑,๐๐๒	๔,๒๘๐	๑๐,๒๐๒	๑,๘๐๐	ข้าวโพด, สวนพริก
สท.๑๐	ชุมพร	-	๑,๐๐๐	๖๐	๑๗๕	-	-
	ภูเก็ต	๙๑๐,๘๐๐	-	๑,๗๑๐	๕,๕๐๒	๓๐	ยางพารา
สท.๑๑	อุบลราชธานี	๑,๙๐๐,๘๐๐	-	๑๐,๘๙๖	๒๖,๐๔๑	-	-
	๓๕ จังหวัด	๓๘,๑๑๖,๙๙๒	๗๑,๕๑๘	๒๓๘,๔๖๕	๖๐๐,๔๔๔	๘๒,๓๒๑	-

จึงเรียนมาเพื่อโปรดทราบ

นายภาดล ถาวรภุชรัตน์
อธิบดีกรมทรัพยากรน้ำ
ประธานคณะกรรมการศูนย์ปฏิบัติการ
ทรัพยากรธรรมชาติและสิ่งแวดล้อม (ด้านทรัพยากรน้ำ)