



รายงานการเฝ้าระวังติดตามสถานการณ์น้ำและความช่วยเหลือ
ศูนย์ปฏิบัติการทรัพยากรธรรมชาติและสิ่งแวดล้อม (ด้านทรัพยากรน้ำ)
กระทรวงทรัพยากรธรรมชาติและสิ่งแวดล้อม



กองวิเคราะห์และประเมินสถานการณ์น้ำ กรมทรัพยากรน้ำ

โทรศัพท์ ๐ ๒๒๓๑ ๖๐๐๐ ต่อ ๖๔๔๕ โทรสาร ๐ ๒๒๔๘ ๖๖๒๙ www.dwr.go.th IDLine: mekhalawoc Email: mekhala@dwr.mail.go.th

รายงานฉบับที่ ๔๓๕/๒๕๖๗

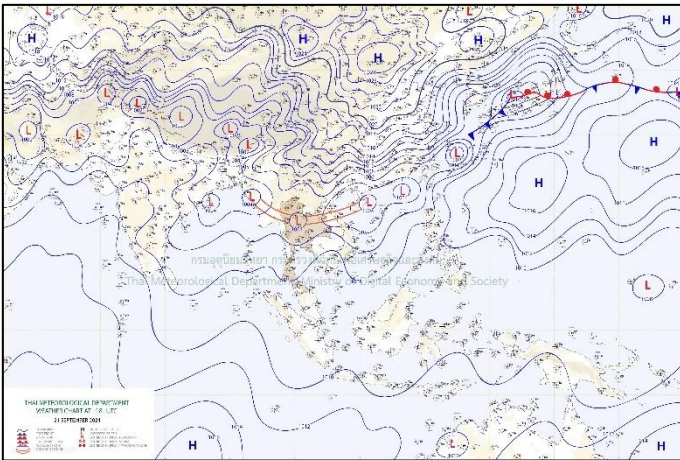
เวลา ๐๘.๐๐ น.

วันที่ ๒๒ กันยายน ๒๕๖๗

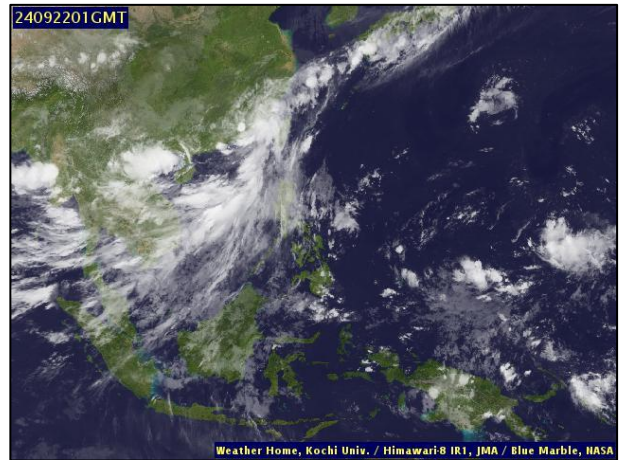
เรียน รมว.ทส. เลขาธิการ รมว.ทส. ที่ปรึกษา รมว.ทส. ปกท.ทส. รอง ปกท.ทส. อทน. อทบ. และหน่วยงานที่เกี่ยวข้อง

๑. **สภาวะอากาศ เวลา ๐๘.๐๐ น.** (กรมอุตุนิยมวิทยา)

พยากรณ์อากาศ ๒๔ ชั่วโมงข้างหน้า ประเทศไทยมีฝนตกต่อเนื่องและมีฝนตกหนักบางแห่ง โดยมีฝนตกหนักมากบางพื้นที่บริเวณภาคเหนือตอนล่าง ภาคตะวันออกเฉียงเหนือ ภาคกลางตอนบน และภาคตะวันออก ทั้งนี้เนื่องจากร่องมรสุมกำลังค่อนข้างแรงพาดผ่านภาคเหนือตอนล่าง ภาคกลางตอนบน และภาคตะวันออกเฉียงเหนือตอนบน เข้าสู่หย่อมความกดอากาศต่ำบริเวณเกาะไหหลำ ประเทศจีน ประกอบกับมรสุมตะวันตกเฉียงใต้กำลังค่อนข้างแรงพัดปกคลุมทะเลอันดามัน ประเทศไทย และอ่าวไทยตอนบน ขอให้ประชาชนในบริเวณดังกล่าวระวังอันตรายจากฝนตกหนักถึงหนักมากและฝนที่ตกสะสม ซึ่งอาจทำให้เกิดน้ำท่วมฉับพลันและน้ำป่าไหลหลาก โดยเฉพาะพื้นที่ลาดเชิงเขาใกล้ทางน้ำไหลผ่านและพื้นที่ลุ่มไว้ด้วย สำหรับคลื่นลมบริเวณทะเลอันดามันและอ่าวไทยตอนบนมีกำลังค่อนข้างแรง โดยมีคลื่นสูง ๒-๓ เมตร บริเวณที่มีฝนฟ้าคะนองคลื่นสูงมากกว่า ๓ เมตร อ่าวไทยตอนล่างมีคลื่นสูงประมาณ ๒ เมตร บริเวณที่มีฝนฟ้าคะนองและห่างฝั่งคลื่นสูงมากกว่า ๒ เมตร ขอให้ชาวเรือในบริเวณดังกล่าวเดินเรือด้วยความระมัดระวังและหลีกเลี่ยงการเดินเรือในบริเวณที่มีฝนฟ้าคะนอง ส่วนเรือเล็กบริเวณทะเลอันดามันและอ่าวไทยตอนบนควรงดออกจากฝั่งต่อไปอีก ๑ วัน

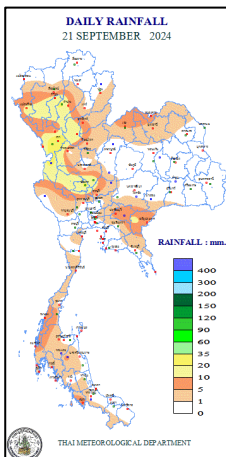


แผนที่อากาศ วันที่ ๒๒ ก.ย. ๒๕๖๗ เวลา ๐๑.๐๐ น.



ภาพถ่ายดาวเทียม วันที่ ๒๒ ก.ย. ๒๕๖๗ เวลา ๐๘.๐๐ น.

๒. **ปริมาณฝนสะสม ณ เวลา ๐๗.๐๐ น.(เมื่อวาน) - ๐๗.๐๐ น.(วันนี้)** (กรมอุตุนิยมวิทยา)



| จุดตรวจวัด | ปริมาณฝน (มม.) |
|------------------------------|----------------|
| จ.ศรีสะเกษ | ๖๕.๕ |
| จ.ตราด | ๕๕.๓ |
| จ.นครนายก | ๕๑.๐ |
| จ.กรุงเทพฯ (สนามบินดอนเมือง) | ๔๙.๔ |
| จ.บุรีรัมย์ | ๔๗.๔ |
| จ.ลพบุรี (บัวชุม) | ๔๑.๔ |
| จ.เชียงใหม่ | ๔๔.๘ |

๓. ปริมาณฝนสะสมของพื้นที่ลาดเชิงเขา ๑๒ ชม. ที่ผ่านมา (กรมทรัพยากรน้ำ)

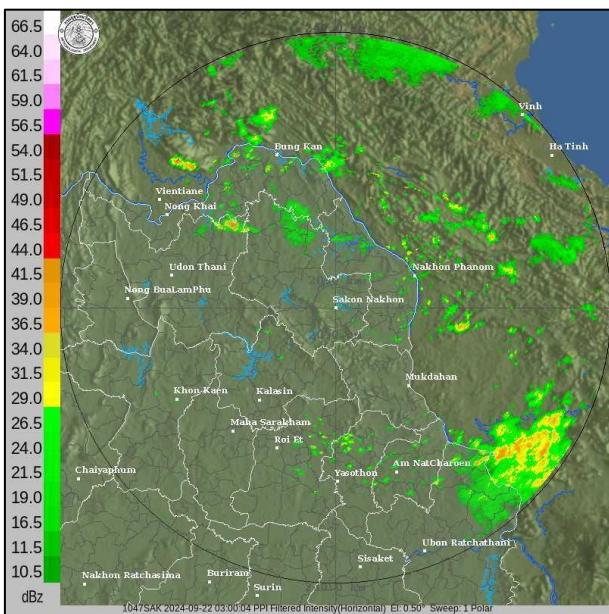
| รหัสสถานี | จุดตรวจวัด | ปริมาณฝน (มม./๑๒ ชม.) |
|-----------|---|-----------------------|
| STN๐๕๗๐ | บ้านไต้โตน ต.บางสวรรค์ อ.พระแสง จ.สุราษฎร์ธานี | ๑๔๘.๕ |
| STN๑๙๖๑ | บ้านกกกอก ต.กกตุม อ.ดงหลวง จ.มุกดาหาร | ๗๗.๐ |
| STN๑๕๙๒ | บ้าน กม.๘๐ ต.บุพราหมณ์ อ.นาดี จ.ปราจีนบุรี | ๗๑.๐ |
| STN๐๑๗๘ | บ้านวังหิน ต.บุพราหมณ์ อ.นาดี จ.ปราจีนบุรี | ๖๘.๐ |
| STN๑๙๗๕ | บ้านหมื่นดำน ต.บ่อพลอย อ.บ่อไร่ จ.ตราด | ๕๖.๐ |
| STN๐๗๘๙ | บ้านห้วยโป่งผาลาด ต.แม่เจดีย์ใหม่ อ.เวียงป่าเป้า จ.เชียงราย | ๕๔.๐ |
| STN๐๗๗๗ | บ้านคลองทราย ต.วังน้ำเขียว อ.วังน้ำเขียว จ.นครราชสีมา | ๕๒.๕ |
| STN๐๔๐๔ | บ้านสันป่าสัก ต.บ้านช้าง อ.แม่แตง จ.เชียงใหม่ | ๔๙.๐ |
| STN๐๓๘๐ | บ้านโป่งน้ำร้อน ต.แม่เจดีย์ใหม่ อ.เวียงป่าเป้า จ.เชียงราย | ๔๘.๐ |
| STN๑๖๖๗ | บ้านจันกิ ต.ท่ากุ่ม อ.เมืองตราด จ.ตราด | ๔๗.๐ |

๔. ค่าความชื้นในดิน (กรมทรัพยากรน้ำ/คณะกรรมการจัดการแม่น้ำโขง)

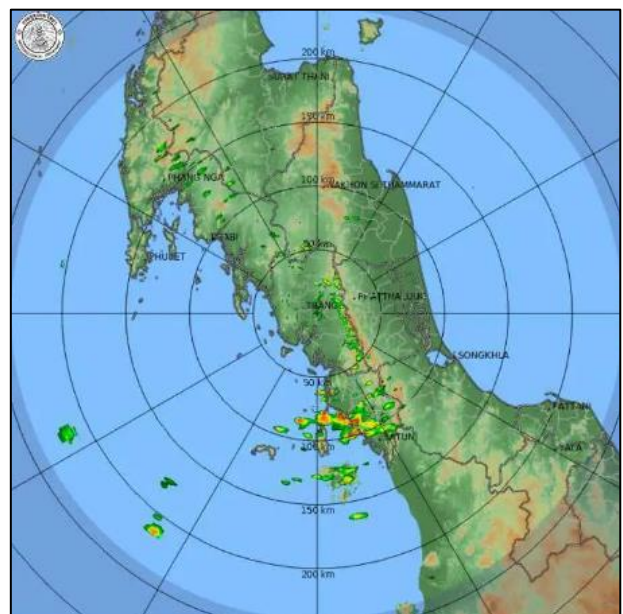
| ภูมิภาค | ความชื้นในดิน [-] ๑๘ ก.ค. ๖๗ | ความชื้นในดิน [-] ๑๘ ส.ค. ๖๗ | แนวโน้ม |
|--------------------|------------------------------|------------------------------|-----------|
| เหนือ | ค่าความชื้นในดินน้อย | ค่าความชื้นในดินมากที่สุด | เพิ่มขึ้น |
| กลาง | ค่าความชื้นในดินมาก | ค่าความชื้นในดินมาก | เพิ่มขึ้น |
| ตะวันออกเฉียงเหนือ | ค่าความชื้นในดินมาก | ค่าความชื้นในดินมาก | เพิ่มขึ้น |
| ตะวันออก | ค่าความชื้นในดินปานกลาง | ค่าความชื้นในดินมาก | เพิ่มขึ้น |
| ตะวันตก | ค่าความชื้นในดินน้อย | ค่าความชื้นในดินมาก | เพิ่มขึ้น |
| ใต้ | ค่าความชื้นในดินปานกลาง | ค่าความชื้นในดินมาก | เพิ่มขึ้น |

หมายเหตุ : ความชื้นในดิน ๕ ระดับ มากสุด มาก ปานกลาง น้อย น้อยสุด

๕. เรดาร์ตรวจอากาศ ณ วันที่ ๒๒ กันยายน ๒๕๖๗ (กรมอุตุนิยมวิทยา)



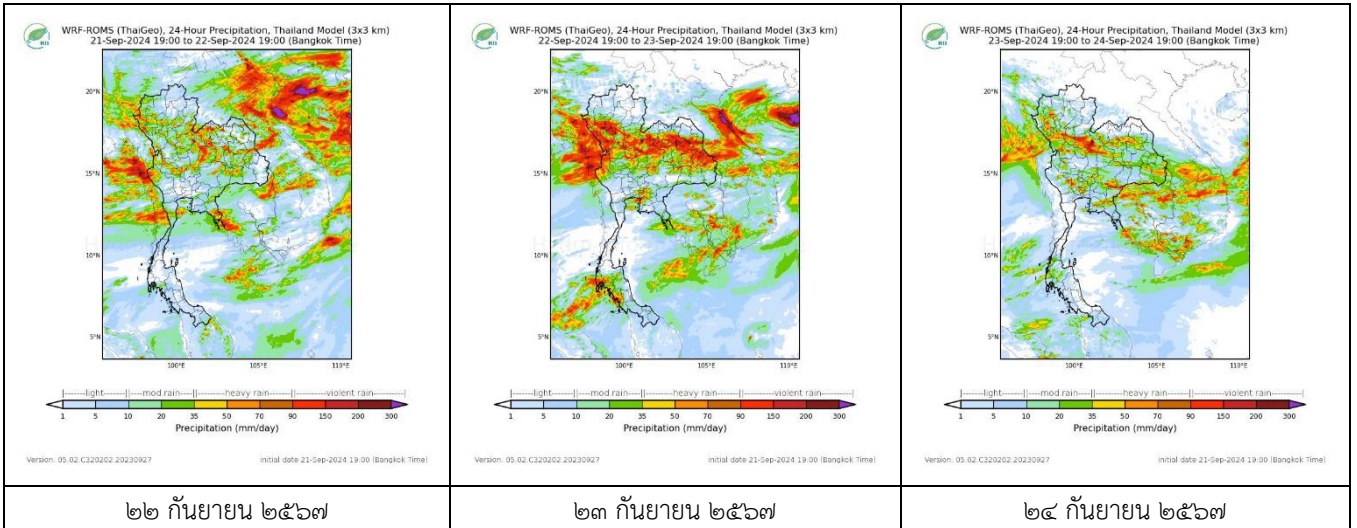
สถานีสกลนคร เวลา ๑๐.๐๐ น.



สถานีตรัง เวลา ๑๐.๐๐ น.

จากเรดาร์ตรวจอากาศพบกลุ่มเมฆฝนบริเวณภาคเหนือ ตะวันออกเฉียงเหนือ ตะวันออก และภาคใต้ของประเทศไทย

๖. แผนภาพคาดการณ์ฝนล่วงหน้า ๓ วัน (สถาบันสารสนเทศทรัพยากรน้ำ (องค์การมหาชน))



๗. สถานการณ์น้ำในแหล่งเก็บกักน้ำ ณ วันที่ ๒๑ กันยายน ๒๕๖๗ (กรมชลประทาน กรมทรัพยากรน้ำ และสททช.)

๗.๑ ปริมาณน้ำในอ่างฯ ๔๙,๖๑๐ ล้าน ลบ.ม. คิดเป็นร้อยละ ๗๐ (ปริมาณน้ำใช้การได้ ๒๖,๐๗๑ ล้าน ลบ.ม. คิดเป็นร้อยละ ๕๕) ปริมาณน้ำในอ่างฯ เทียบกับปี ๒๕๖๖ (๔๔,๗๑๕ ล้าน ลบ.ม. คิดเป็นร้อยละ ๖๓ มากกว่าปี ๒๕๖๖ จำนวน ๔,๘๙๕ ล้าน ลบ.ม. ปริมาณน้ำไหลลงอ่างฯ จำนวน ๔๑๗.๓๗ ล้าน ลบ.ม. ปริมาณน้ำระบายจำนวน ๑๓๕.๕๕ ล้าน ลบ.ม. สามารถรับน้ำได้อีก ๒๑,๓๑๗ ล้าน ลบ.ม.

| อ่างเก็บน้ำ | ความจุที่ รณ. (ล้าน ลบ.ม.) | ปริมาณ น้ำในอ่าง | | ปริมาณ น้ำใช้การได้ | | ปริมาณ น้ำไหลลงอ่าง | | ปริมาณ น้ำระบาย | | ปริมาณน้ำ รับได้อีก (ล้าน ม. ^๓) (ความจุที่ รณ. ปริมาณน้ำ ปัจจุบัน) |
|--------------------|----------------------------------|-----------------------------------|-------------------------|-----------------------------------|--------------------|-----------------------------------|-------------------------------------|-----------------------------------|-------------------------------------|---|
| | | ปริมาณ (ล้าน ม. ^๓) | % น้ำ เก็บ กัก | ปริมาณ (ล้าน ม. ^๓) | % น้ำใช้ การ | วันนี้ (ล้าน ม. ^๓) | เมื่อวาน (ล้าน ม. ^๓) | วันนี้ (ล้าน ม. ^๓) | เมื่อวาน (ล้าน ม. ^๓) | |
| ๑.ภูมิพล | ๑๓,๔๖๒ | ๗,๑๓๖ | ๕๓ | ๓,๓๓๖ | ๓๕ | ๕๒.๑๙ | ๖๐.๔๘ | ๕.๐๐ | ๓.๐๐ | ๖,๓๒๖ |
| ๒.สิริกิติ์ | ๙,๕๑๐ | ๘,๐๘๐ | ๘๕ | ๕,๒๓๐ | ๗๙ | ๓๕.๑๗ | ๔๒.๔๔ | ๒๐.๐๔ | ๒๐.๑๖ | ๑,๔๓๐ |
| ๓.จุฬารามณ์ | ๑๖๔ | ๘๐ | ๔๙ | ๔๓ | ๓๔ | ๑.๐๒ | ๐.๒๕ | ๐.๐๐ | ๐.๐๐ | ๘๔ |
| ๔.อุบลรัตน์ | ๒,๔๓๑ | ๑,๑๑๐ | ๔๖ | ๕๒๙ | ๒๙ | ๔๔.๘๗ | ๓๒.๗๙ | ๑๕.๔๒ | ๑๕.๓๙ | ๑,๓๒๑ |
| ๕.ลำปาว | ๑,๙๘๐ | ๑,๕๐๕ | ๗๖ | ๑,๔๐๕ | ๗๕ | ๕๐.๖๗ | ๑๓.๕๘ | ๗.๒๐ | ๗.๓๒ | ๔๗๕ |
| ๖.สิรินธร | ๑,๙๖๖ | ๑,๓๓๗ | ๖๘ | ๕๐๖ | ๔๕ | ๒๑.๖๗ | ๒๑.๕๕ | ๕.๐๖ | ๕.๐๗ | ๖๒๙ |
| ๗.ป่าสักชลสิทธิ์ | ๙๖๐ | ๔๒๐ | ๔๔ | ๔๑๗ | ๔๔ | ๒๐.๗๖ | ๒๐.๑๗ | ๑๒.๑๔ | ๑๐.๓๙ | ๕๔๐ |
| ๘.ศรีนครินทร์ | ๑๗,๗๔๕ | ๑๓,๙๙๓ | ๗๙ | ๓,๗๒๘ | ๕๐ | ๒๖.๐๔ | ๒๗.๒๔ | ๗.๐๑ | ๗.๐๐ | ๓,๗๕๒ |
| ๙.วชิราลงกรณ | ๘,๘๖๐ | ๗,๖๒๒ | ๘๖ | ๔,๖๑๐ | ๗๙ | ๓๘.๗๐ | ๓๘.๗๔ | ๑๙.๙๙ | ๒๐.๐๕ | ๑,๒๓๘ |
| ๑๐.ขุนด่านปราการชล | ๒๒๔ | ๑๗๘ | ๗๙ | ๑๗๓ | ๗๙ | ๒.๕๕ | ๑.๓๘ | ๐.๐๔ | ๐.๐๔ | ๕๖ |
| ๑๑.รัชชประภา | ๕,๖๓๙ | ๓,๗๔๑ | ๖๖ | ๒,๓๘๙ | ๕๖ | ๔๖.๔๗ | ๓๔.๘๓ | ๒.๖๙ | ๓.๘๔ | ๑,๘๙๘ |
| ๑๒.บางยาง | ๑,๔๕๔ | ๗๔๑ | ๕๑ | ๖๖๔ | ๓๙ | ๗.๓๐ | ๑๑.๕๔ | ๗.๙๓ | ๘.๑๓ | ๗๑๓ |

๗.๒ อ่างเก็บน้ำขนาดกลาง ๔๓๕ แห่ง มีปริมาณน้ำ ๒,๙๕๑ ล้าน ลบ.ม. (๕๕%) ปริมาณน้ำใช้การ ๒,๕๔๙ ล้าน ลบ.ม. (๕๑%)

๗.๓ แหล่งน้ำในพื้นที่นอกเขตชลประทาน ๑๐๒,๐๙๙ แห่ง มีปริมาณน้ำรวม ๕,๙๕๗ ล้าน ลบ.ม. (๗๐%)

๗.๔ แหล่งน้ำขนาดเล็กนอกเขตชลประทาน ๒๗๓ แห่ง ตรวจวัดโดยกรมทรัพยากรน้ำ เริ่มต้นฤดูฝน มีปริมาณน้ำ ๒๐๗.๑ ล้าน ลบ.ม. (๕๕%) ปริมาณน้ำปัจจุบัน ๔๓๘ ล้าน ลบ.ม. (๘๓%)

| ภูมิภาค | จำนวน (แห่ง) | ปริมาณรวม (ล้าน ลบ.ม.) | ปริมาณน้ำ (ล้าน ลบ.ม.) | | | | | | | |
|------------------------|--------------|------------------------|------------------------|---------------|---------------|--------------|---------------|--------------|---------------|--------|
| | | | เดือน | | | | | | ปัจจุบัน | |
| | | | ก.พ. ๒๕๖๗ | มี.ค. ๒๕๖๗ | เม.ย. ๒๕๖๗ | พ.ค. ๒๕๖๗ | มิ.ย. ๒๕๖๗ | ก.ค. ๒๕๖๗ | ๑๓ ส.ค. ๖๗ | ร้อยละ |
| เหนือ | ๑๗,๒๔๙ | ๙๙๒ | ๘๖๘ | ๘๕๑ | ๕๙๖ | ๕๖๓ | ๕๗๐ | ๕๘๓ | ๖๒๖ | ๖๓ |
| ตะวันออก เฉียงเหนือ | ๕๔,๕๔๗ | ๔,๓๘๒ | ๓,๖๐๙ | ๓,๖๐๙ | ๒,๓๙๓ | ๒,๒๕๘ | ๒,๒๖๖ | ๒,๘๑๐ | ๒,๘๕๖ | ๖๕ |
| กลาง | ๑๖,๓๖๗ | ๑,๕๗๔ | ๘๕๕ | ๗๘๘ | ๕๘๒ | ๕๖๗ | ๕๓๘ | ๖๗๒ | ๗๒๒ | ๔๕ |
| ตะวันออก | ๗,๘๐๔ | ๙๙๒ | ๘๙๐ | ๘๙๐ | ๔๕๖ | ๔๘๓ | ๕๓๕ | ๗๗๔ | ๗๙๑ | ๗๙ |
| ตะวันตก | ๒,๕๐๖ | ๑๙๒ | ๙๙ | ๙๙ | ๕๐ | ๔๕ | ๔๒ | ๔๕ | ๔๗ | ๒๔ |
| ใต้ | ๓,๖๒๖ | ๓๓๘ | ๒๘๕ | ๒๗๕ | ๒๐๓ | ๑๗๐ | ๑๕๒ | ๑๔๗ | ๑๔๖ | ๔๓ |
| รวม | ๑๐๒,๐๙๙.๐๐ | ๘,๔๗๐ | ๖,๖๐๖ | ๖,๕๑๒ | ๔,๒๘๐ | ๔,๐๘๖ | ๔,๑๐๓ | ๕,๐๓๑ | ๕,๑๘๘ | ๖๑ |

๘. สถานการณ์น้ำในประเทศ ณ วันที่ ๑๙ - ๒๒ กันยายน ๒๕๖๗ (กรมชลประทาน)

| สถานี | แม่น้ำ | อำเภอ | จังหวัด | ระดับตลิ่ง (ม.รทก.) | ระดับน้ำ (ม.รทก.) | | | | แนวโน้ม | เปรียบเทียบระดับตลิ่ง |
|-------|-------------|-------------|---------------|---------------------|-------------------|---------|---------|---------|-----------|-----------------------|
| | | | | | พทห้สบตี | ศุกร์ | เสาร์ | อาทิตย์ | | |
| | | | | | ๑๙ ก.ย. | ๒๐ ก.ย. | ๒๑ ก.ย. | ๒๒ ก.ย. | | |
| P.๑ | ปิง | เมือง | เชียงใหม่ | ๓.๗๐ | ๑.๖๙ | ๑.๖๒ | ๑.๗๔ | ๑.๗๘ | เพิ่มขึ้น | - ๑.๙๒ |
| W.๑C | วัง | เมือง | ลำปาง | ๕.๒๐ | ๒.๐๖ | ๑.๕๔ | ๑.๘๔ | ๓.๒๑ | เพิ่มขึ้น | - ๑.๙๙ |
| Y.๑๖ | ยม | บางระกำ | พิษณุโลก | ๗.๓๐ | ๘.๔๒ | ๘.๓๕ | ๘.๒๗ | ๘.๒๐ | ลดลง | ล้นตลิ่ง |
| N.๗A | น่าน | เมือง | พิจิตร | ๙.๘๗ | ๖.๓๙ | ๖.๔๘ | ๖.๗๒ | ๗.๓๑ | เพิ่มขึ้น | - ๒.๕๖ |
| C.๒ | เจ้าพระยา | เมือง | นครสวรรค์ | ๒๕.๗๐ | ๒๐.๓๒ | ๒๐.๓๙ | ๒๐.๔๕ | ๒๐.๔๙ | เพิ่มขึ้น | - ๕.๒๑ |
| C.๑๓ | เจ้าพระยา | สรรพยา | ชัยนาท | ๑๖.๓๔ | ๑๑.๑๖ | ๑๑.๑๖ | ๑๑.๑๖ | ๑๑.๑๖ | ทรงตัว | - ๕.๑๘ |
| M.๖A | มูล | สตึก | บุรีรัมย์ | ๗.๙๕ | ๒.๒๑ | ๒.๒๙ | ๒.๔๙ | ๒.๗๖ | เพิ่มขึ้น | - ๕.๑๙ |
| M.๑๙๑ | ลำตะคอง | เมือง | นครราชสีมา | ๓.๕๐ | ๑.๒๔ | ๑.๔๔ | ๑.๔๒ | ๑.๕๖ | เพิ่มขึ้น | - ๑.๙๔ |
| M.๗ | มูล | เมือง | อุบลราชธานี | ๗.๐๐ | ๔.๘๐ | ๔.๙๕ | ๕.๑๑ | ๕.๒๘ | เพิ่มขึ้น | - ๑.๗๒ |
| M.๖๙ | ลำเซบก | ตระการพืชผล | อุบลราชธานี | ๙.๗๐ | ๓.๔๔ | ๓.๔๔ | ๓.๕๖ | ๓.๗๗ | เพิ่มขึ้น | - ๕.๙๓ |
| X.๖๔ | คลองท่ามะ | ท่ามะ | ชุมพร | ๑๗.๑๓ | ๘.๔๗ | ๘.๔๔ | ๗.๙๒ | ๗.๙๒ | ทรงตัว | - ๙.๒๑ |
| X.๑๔๙ | คลองกลาย | นบพิตำ | นครศรีธรรมราช | ๓๓.๙๖ | ๒๗.๑๑ | ๒๗.๑๖ | ๒๗.๒๗ | ๒๗.๑๙ | ลดลง | - ๖.๗๗ |
| X.๒๗๔ | แม่น้ำโก-ลก | แว้ง | นราธิวาส | ๒๓.๕๐ | ๑๘.๒๑ | ๑๘.๒๐ | ๑๘.๑๙ | ๑๘.๒๐ | เพิ่มขึ้น | - ๕.๓๐ |
| X.๓๗A | แม่น้ำตาปี | พระแสง | สุราษฎร์ธานี | ๑๑.๗๐ | ๘.๘๖ | ๙.๑๔ | ๙.๔๐ | ๙.๖๑ | เพิ่มขึ้น | - ๒.๐๙ |

*** ยังไม่ได้รับรายงาน

๙. สถานการณ์น้ำในพื้นที่ลุ่มน้ำโขง ณ วันที่ ๒๒ กันยายน ๒๕๖๗ (คณะกรรมการแม่โขง)

| สถานี | ระดับอ้างอิง (ม.รทก.) | ระดับตลิ่ง (ม.) | ระดับน้ำ (ม.) | | | | | เปรียบเทียบระดับตลิ่ง (ม.) | ผลต่างของระดับน้ำ (ม.) | | แนวโน้ม |
|--------------------------|-----------------------|-----------------|-----------------------|---------|---------|---------|---------|----------------------------|------------------------|---------------|-----------|
| | | | ๑๘ ก.ย. | ๑๙ ก.ย. | ๒๐ ก.ย. | ๒๑ ก.ย. | ๒๒ ก.ย. | | ๓ วันย้อนหลัง | ๕ วันย้อนหลัง | |
| | | | อ.เชียงแสน จ.เชียงราย | ๓๕๗.๑๑๐ | ๑๒.๘๐ | ๕.๓๔ | ๕.๑๐ | | ๔.๗๖ | ๔.๔๒ | |
| อ.เชียงคาน จ.เลย | ๑๙๔.๑๑๘ | ๑๖.๐๐ | ๑๓.๓๖ | ๑๒.๔๒ | ๑๑.๗๐ | ๑๑.๑๐ | ๑๑.๑๔ | -๔.๘๖ | -๐.๕๖ | -๒.๒๒ | เพิ่มขึ้น |
| อ.เมือง จ.หนองคาย | ๑๕๓.๖๔๘ | ๑๒.๒๐ | ๑๒.๕๗ | ๑๑.๗๓ | ๑๐.๙๓ | ๑๑.๑๗ | ๙.๖๗ | -๒.๕๓ | -๑.๒๖ | -๒.๙๐ | ลดลง |
| อ.เมือง จ.นครพนม | ๑๓๒.๖๘๐ | ๑๒.๐๐ | ๑๑.๘๗ | ๑๑.๗๙ | ๑๑.๖๐ | ๑๑.๓๗ | ๑๑.๒๓ | -๐.๗๗ | -๐.๓๗ | -๐.๖๔ | ลดลง |
| อ.เมือง จ.มุกดาหาร | ๑๒๔.๒๑๙ | ๑๒.๕๐ | ๑๑.๓๕ | ๑๑.๓๐ | ๑๑.๒๓ | ๑๑.๒๔ | ๑๑.๒๐ | -๑.๓ | -๐.๐๓ | -๐.๑๕ | ลดลง |
| อ.โพนพิสัย จ.อุบลราชธานี | ๘๙.๐๓๐ | ๑๔.๕๐ | ๑๒.๘๐ | ๑๒.๗๕ | ๑๒.๗๘ | ๑๓.๑๙ | ๑๓.๔๘ | -๑.๐๒ | ๐.๗๐ | ๐.๖๘ | เพิ่มขึ้น |

***ไม่มีสถานการณ์

๑๐. สถานการณ์เตือนภัย Early Warning ณ วันที่ ๒๒ กันยายน ๒๕๖๗ (กรมทรัพยากรน้ำ)

| การแจ้งเตือน | สถานี | การแจ้งเตือน | ช่วงเวลา |
|---------------------------------|--|---|--|
| เตือนสีแดง (อพยพ) | บ้านนาแก้วตะวันตก ตำบลนาแก้ว อำเภอเกาะคา จังหวัดลำปาง | ค่าระดับน้ำ ๙.๐๘ เมตร ระดับวิกฤติ ๙.๐๐ เมตร | ๒๑ ก.ย.๖๗/๐๖.๓๘ น. |
| เตือนสีเหลือง (เตือนภัย) | บ้านกึ่งพัฒนา ตำบลกึ่ง อำเภอเมืองมหาสารคาม จ.มหาสารคาม บ้านท่าฟ้าเหนือ ตำบลสระ อำเภอเชียงม่วน จังหวัดพะเยา | ค่าระดับน้ำ ๑๐.๐๙ เมตร ระดับวิกฤติ ๑๑.๐ เมตร ค่าระดับน้ำ ๖.๒๑ เมตร ระดับวิกฤติ ๗.๐๐ เมตร | ๒๐ ก.ย.๖๗/๑๘.๑๔ น. ๒๐ ก.ย.๖๗/๒๑.๑๕ น. |
| เตือนสีเขียว (เฝ้าระวัง) | บ้านหนองแขง ตำบลไทรเดี่ยว อำเภอคลองหาด จังหวัดสระแก้ว บ้านกกเต็น ตำบลห้วยขมิ้น อำเภอด่านช้าง จังหวัดสุพรรณบุรี บ้านเหมืองฟู ตำบลบ้านแม่ อำเภอสันป่าตอง จังหวัดเชียงใหม่ บ้านแม่สุขเหนือ ตำบลวังซ้าย อำเภอวังเหนือ จังหวัดลำปาง บ้านปากกรอง ตำบลชาติตระการ อำเภอชาติตระการ จ.พิษณุโลก บ้านทุ่งหลวง ตำบลบุญเกิด อำเภอดอกคำใต้ จังหวัดพะเยา บ้านน้ำพอง ตำบลศรีฐาน อำเภอภูกระดึง จังหวัดเลย บ้านนาแปน ตำบลศรีฐาน อำเภอภูกระดึง จังหวัดเลย บ้านปะคำ ตำบลปะคำ อำเภอปะคำ จังหวัดบุรีรัมย์ | ปริมาณฝนสะสม ๑๒ ชั่วโมง ๘๔.๕ มิลลิเมตร ปริมาณฝนสะสม ๑๒ ชั่วโมง ๙๐.๐ มิลลิเมตร ค่าระดับน้ำ ๓.๙๒ เมตร ระดับวิกฤติ ๖.๐๐ เมตร ค่าระดับน้ำ ๑.๗๒ เมตร ระดับวิกฤติ ๓.๐๐ เมตร ค่าระดับน้ำ ๓.๕๓ เมตร ระดับวิกฤติ ๕.๐๐ เมตร ค่าระดับน้ำ ๔.๐๑ เมตร ระดับวิกฤติ ๔.๘๐ เมตร ค่าระดับน้ำ ๕.๘๔ เมตร ระดับวิกฤติ ๗.๕๐ เมตร ค่าระดับน้ำ ๔.๐๙ เมตร ระดับวิกฤติ ๖.๐๐ เมตร ค่าระดับน้ำ ๔.๐๒ เมตร ระดับวิกฤติ ๔.๕๐ เมตร | ๒๐ ก.ย.๖๗/๑๗.๕๗ น. ๒๐ ก.ย.๖๗/๑๙.๓๒ น. ๒๑ ก.ย.๖๗/๐๐.๒๓ น. ๒๑ ก.ย.๖๗/๐๐.๒๔ น. ๒๑ ก.ย.๖๗/๐๓.๔๙ น. ๒๑ ก.ย.๖๗/๐๖.๑๒ น. ๒๑ ก.ย.๖๗/๐๖.๑๒ น. ๒๑ ก.ย.๖๗/๐๗.๐๒ น. ๒๑ ก.ย.๖๗/๐๙.๐๕ น. |

***สำนักงานทรัพยากรน้ำภาคที่เกี่ยวข้องได้ดำเนินการแจ้งอาสาสมัครและเครือข่าย รวมถึงหน่วยงานที่เกี่ยวข้องในพื้นที่เสี่ยงภัยแล้ว

๑๑. พื้นที่ติดตามและเฝ้าระวังสถานการณ์ธรณีพิบัติภัย ณ วันที่ ๒๒ กันยายน ๒๕๖๗ (กรมทรัพยากรธรณี)

เนื่องจากในพื้นที่เสี่ยงภัยแผ่นดินถล่มมีฝนตกหนักต่อเนื่อง ประกอบกับมีพื้นที่คาดการณ์ปริมาณน้ำฝนที่อาจก่อให้เกิดแผ่นดินถล่มล่วงหน้า โดยเฉพาะในบริเวณภาคเหนือ จังหวัดแพร่ น่าน พะเยา อุตรดิตถ์ เชียงใหม่ เชียงราย ลำพูน ลำปาง ตาก แม่ฮ่องสอน พิษณุโลก เพชรบูรณ์ กำแพงเพชร อุทัยธานี ภาคกลาง จังหวัดกาญจนบุรี นครนายก ภาคตะวันออกเฉียงเหนือ จังหวัดเลย หนองคาย หนองบัวลำภู อุตรธานี ชัยภูมิ ขอนแก่น นครราชสีมา ศรีสะเกษ อุบลราชธานี ภาคตะวันออก จังหวัดปราจีนบุรี สระแก้ว จันทบุรี ตรัง และภาคใต้ จังหวัดสุราษฎร์ธานี ชุมพร ระนอง พังงา ภูเก็ต กระบี่ ตรัง และสตูล ศูนย์ปฏิบัติการธรณีพิบัติภัยจึงได้ทำการเฝ้าระวังและติดตามสถานการณ์ธรณีพิบัติภัยแผ่นดินถล่มและน้ำป่าไหลหลากเป็นพิเศษและจะทำการแจ้งอาสาสมัครเครือข่ายในพื้นที่เสี่ยงภัยต่อไป

๑๒. เหตุการณ์วิกฤตน้ำปัจจุบัน ณ วันที่ ๒๒ กันยายน ๒๕๖๗ [๑๕.๐๐ น. (เมื่อวาน) – ๐๘.๐๐ น. (วันนี้)]

ไม่มีสถานการณ์

๑๓. สถานการณ์ภาวะน้ำท่วม และสถานการณ์ฝนแล้ง/ฝนทิ้งช่วง ณ วันที่ ๒๐ กันยายน ๒๕๖๗ (ปก.)

สถานการณ์สาธารณภัย

อุทกภัย ร่องมรสุมกำลังปานกลางพาดผ่านภาคเหนือตอนบน และตอนบนของภาคตะวันออกเฉียงเหนือเข้าสู่หย่อมความกดอากาศต่ำบริเวณประเทศเวียดนามตอนบนและอ่าวตังเกี๋ย ประกอบกับมรสุมตะวันตกเฉียงใต้ยังคงพัดปกคลุมทะเลอันดามัน ประเทศไทย และอ่าวไทย ในขณะที่มีแนวพัดสอบของลมตะวันออกเฉียงใต้และลมตะวันตกเฉียงใต้ในระดับบนปกคลุมภาคตะวันออกเฉียงเหนือ ทำให้เกิดน้ำท่วมฉับพลัน และน้ำป่าไหลหลาก ระหว่างวันที่ ๑๖ ส.ค.-๒๐ ก.ย. ๖๗ มีสถานการณ์ในพื้นที่ ๓๐ จ. (เชียงราย เชียงใหม่ แม่ฮ่องสอน ตาก พะเยา น่าน ลำพูน ลำปาง แพร่ อุตรดิตถ์ สุโขทัย พิษณุโลก นครสวรรค์ เพชรบูรณ์ เลย อุตรธานี หนองคาย บึงกาฬ หนองบัวลำภู ปราจีนบุรี อ่างทอง พระนครศรีอยุธยา ระยอง ชุมพร ภูเก็ต ยะลา นครศรีธรรมราช พังงา ตรัง สตูล) ๑๕๗ อ. ๗๑๐ ต. ๓,๗๖๔ ม. บ้านเรือนได้รับผลกระทบ ๑๕๐,๔๕๐ ครัวเรือน มีผู้เสียชีวิตจากอุทกภัย ๒๓ ราย (เชียงราย ๑๒ ราย พะเยา ๔ ราย น่าน ๓ ราย แพร่ ๒ ราย สุโขทัย ๒ ราย ผู้เสียชีวิตอยู่ระหว่างการตรวจสอบข้อเท็จจริง) มีผู้เสียชีวิตจากดินถล่ม ๒๓ ราย (เชียงราย ๔ ราย เชียงใหม่ ๖ ราย ภูเก็ต ๑๓ ราย) รวมผู้เสียชีวิต ๔๖ ราย และมีผู้ได้รับบาดเจ็บ ๒๔ ราย ปัจจุบันยังคงมีสถานการณ์ในพื้นที่ ๕ จ. (เชียงราย พิษณุโลก หนองคาย พระนครศรีอยุธยา สตูล) ๒๓ อ. ๑๒๔ ต. ๖๓๐ ม. บ้านเรือนได้รับผลกระทบ ๒๕,๐๖๔ ครัวเรือน

๑๔. ลักษณะอากาศ ๗ วันข้างหน้า (ระหว่างวันที่ ๒๑ - ๒๗ กันยายน ๒๕๖๗)

ในช่วงวันที่ ๒๑ - ๒๓ ก.ย. ๖๗ ร่องมรสุมกำลังค่อนข้างแรงพัดผ่านภาคเหนือ ภาคกลาง และภาคตะวันออกเฉียงเหนือ ประกอบกับมีหย่อมความกดอากาศต่ำกำลังแรง เคลื่อนเข้าปกคลุมบริเวณภาคตะวันออกเฉียงเหนือตอนบน และภาคเหนือตอนล่าง ในขณะที่มรสุมตะวันตกเฉียงใต้กำลังค่อนข้างแรงพัดปกคลุมทะเลอันดามัน ประเทศไทย และอ่าวไทยตอนบน ลักษณะเช่นนี้ทำให้ประเทศไทยมีฝนตกหนักถึงหนักมากบางแห่งในภาคเหนือ ภาคตะวันออกเฉียงเหนือ ภาคกลาง รวมทั้งกรุงเทพมหานครและปริมณฑล ภาคตะวันออก และมีฝนตกหนักบางพื้นที่ในภาคใต้ คลื่นลมบริเวณทะเลอันดามันและอ่าวไทยตอนบนมีกำลังค่อนข้างแรง โดยมีคลื่นสูง ๒ - ๓ เมตร บริเวณที่มีฝนฟ้าคะนองคลื่นสูงมากกว่า ๓ เมตร ส่วนอ่าวไทยตอนล่างมีคลื่นสูงประมาณ ๒ เมตร ห่างฝั่งและบริเวณที่มีฝนฟ้าคะนองคลื่นสูงมากกว่า ๒ เมตร

ส่วนในช่วงวันที่ ๒๔ - ๒๗ ก.ย. ๖๗ มรสุมตะวันตกเฉียงใต้กำลังค่อนข้างแรงที่พัดปกคลุมทะเลอันดามัน ประเทศไทย และอ่าวไทยจะมีกำลังอ่อนลง ทำให้ประเทศไทยมีฝนลดลง แต่ยังคงมีฝนตกหนักบางแห่ง คลื่นลมบริเวณทะเลอันดามันและอ่าวไทยตอนบนมีกำลังอ่อนลง โดยทะเลอันดามันตอนบนและอ่าวไทยตอนบน มีคลื่นสูงประมาณ ๒ เมตร บริเวณที่มีฝนฟ้าคะนองคลื่นสูงมากกว่า ๒ เมตร

๑๕. ความช่วยเหลือพื้นที่ประสบปัญหาภัยน้ำท่วมสะสมของกรมทรัพยากรน้ำ

ความช่วยเหลือในพื้นที่ประสบปัญหาภัยน้ำท่วม ตั้งแต่วันที่ ๑ ตุลาคม ๒๕๖๖ - ๑๘ กันยายน ๒๕๖๗

| หน่วยงาน | จังหวัด | ปริมาณการสูบน้ำ (ลบ.ม.) | ปริมาณการแจกจ่ายน้ำสะอาด (ลิตร) | ประโยชน์ที่ได้รับ | | | |
|----------|---------------|-------------------------|---------------------------------|-------------------|---------|--------------------|--|
| | | | | อุปโภค-บริโภค | | พื้นที่เกษตร (ไร่) | |
| | | | | ครัวเรือน | ประชากร | ไร่ | ชนิดพืช |
| สท.๑ | ลำปาง | - | ๖๐,๙๐๐ | ๖๕๗ | ๑,๗๖๘ | - | - |
| | เชียงราย | ๘๕,๕๐๐ | ๓,๐๐๐ | ๖๐๙ | ๑,๘๒๗ | ๑,๐๐๐ | นาข้าว |
| | พะเยา | - | ๑,๘๐๐ | - | - | - | - |
| | เชียงใหม่ | - | ๖๐๐ | - | - | - | - |
| | แม่ฮ่องสอน | - | ๖๐๐ | - | - | - | - |
| สท.๒ | กรุงเทพมหานคร | ๑,๗๓๓,๔๐๐ | - | ๑,๙๐๐ | ๓,๗๐๐ | - | - |
| | นครสวรรค์ | ๔๗๙,๕๒๐ | - | ๒,๐๒๗ | ๕,๔๓๗ | ๒,๗๐๐ | นาข้าว |
| | สระบุรี | ๗๓๗,๖๔๐ | - | ๑๕,๗๕๕ | ๔๔,๗๐๘ | ๒๒,๐๐๐ | นาข้าว |
| | เพชรบูรณ์ | ๓๘,๘๘๐ | - | - | ๗๐๐ | - | - |
| สท.๓ | สกลนคร | ๓๕,๖๔๐ | - | ๒๐๐ | ๑,๐๐๐ | ๗๐๐ | นาข้าว |
| | อุดรธานี | ๗,๗๗๑,๙๔๔ | - | ๒๑,๑๑๘ | ๕๗,๕๗๖ | - | - |
| | เลย | ๒,๔๖๙,๘๘๘ | - | ๘๕,๕๕๒ | ๒๓๑,๕๖๓ | - | - |
| | หนองคาย | - | ๙๐๐ | ๑๘๐ | ๗๒๐ | - | - |
| สท.๔ | ขอนแก่น | ๑๐,๘๓๙,๖๐๐ | - | ๔๖,๗๓๔ | ๗๓,๔๐๒ | - | - |
| | มหาสารคาม | ๑๘๖,๐๐๐ | - | ๑๒๐ | ๔๙๐ | - | - |
| สท.๕ | นครราชสีมา | ๑,๙๙๓,๕๒๐ | - | ๗,๑๕๗ | ๒๐,๓๔๕ | - | - |
| สท.๖ | ปราจีนบุรี | ๑,๐๘๙,๑๒๐ | - | ๔๒๒ | ๑,๘๓๘ | ๗,๘๑๒ | นาข้าว |
| | ระยอง | ๖๓๔,๙๐๐ | - | ๑๗,๑๐๐ | ๕๐,๑๒๒ | - | - |
| | สระแก้ว | ๕๘๘,๒๐๐ | - | ๑,๑๘๑ | ๓,๓๗๖ | ๑,๔๐๐ | นาข้าว |
| | ฉะเชิงเทรา | ๓๒๔,๘๐๐ | - | ๘๕ | ๒๓๒ | ๑,๕๐๐ | นาข้าว |
| สท.๗ | ราชบุรี | ๓,๐๐๑,๑๙๐ | - | ๒,๗๓๕ | ๘,๐๒๐ | ๓,๒๗๙ | ฝรั่ง,มะพร้าว |
| | สุพรรณบุรี | ๗๐๖,๗๔๐ | - | ๑,๘๑๗ | ๕,๙๕๙ | ๑๕,๐๐๐ | นาข้าว |
| | นครปฐม | - | - | - | - | - | - |
| สท.๘ | สงขลา | ๑,๒๘๙,๕๒๐ | - | ๒,๗๘๙ | ๙,๗๘๕ | ๑๑,๑๒๕ | สวนยางพารา สวนมะพร้าว ไร่นา ถั่วฝักยาว ปาล์ม |
| | พัทลุง | ๔๔,๕๕๐ | - | ๑,๔๔๒ | ๕,๗๒๔ | ๓๑๕ | สวนยางพารา สวนมะพร้าว |

| | | | | | | | |
|-------|-------------|------------|--------|---------|---------|--------|--|
| | | | | | | | ไร่นา กล้วย ปาล์ม บ้านเรือน เทศบาลเมืองพัทลุง |
| | ปัตตานี | ๑๒๑,๕๐๐ | - | ๑,๕๐๐ | ๖,๐๐๐ | ๒,๘๐๐ | ไร่อ้อย เลี้ยงสัตว์ (เปิด ไร่ ไร่) |
| สท.๙ | อุตรดิตถ์ | - | - | - | - | - | |
| | พิจิตร | - | - | - | - | - | |
| | สุโขทัย | ๘๗๕,๙๔๐ | ๗๐๒ | ๘,๕๒๒ | ๑๖,๕๒๑ | ๑๐,๗๐๐ | นาข้าว, ผักบุงเมลิ็ด, มะม่วง, พืชผักสวนครัว |
| | พิษณุโลก | ๑๑๐,๒๘๐ | ๕๐๔ | ๑๖๗ | ๓,๖๐๑ | - | - |
| | น่าน | ๑๐๙,๖๒๐ | ๕๑๐ | ๑,๘๕๐ | ๔,๑๑๐ | ๑๖๐ | ข้าวโพด, สวนลำไย, สวนยาง |
| | แพร่ | ๓๗,๕๐๐ | ๑,๐๐๒ | ๔,๒๘๐ | ๑๐,๒๐๒ | ๑,๘๐๐ | ข้าวโพด, สวนพริก |
| สท.๑๐ | ชุมพร | - | ๑,๐๐๐ | ๖๐ | ๑๗๕ | - | - |
| | ภูเก็ต | ๙๑๐,๘๐๐ | - | ๑,๗๑๐ | ๕,๕๐๒ | ๓๐ | ยางพารา |
| สท.๑๑ | อุบลราชธานี | ๑,๙๐๐,๘๐๐ | - | ๑๐,๘๙๖ | ๒๖,๐๔๑ | - | - |
| | ๓๕ จังหวัด | ๓๘,๑๑๖,๙๙๒ | ๗๑,๕๑๘ | ๒๓๘,๔๖๕ | ๖๐๐,๔๔๔ | ๘๒,๓๒๑ | - |

จึงเรียนมาเพื่อโปรดทราบ

นายภาคล ถาวรฤชรัตน์
อธิบดีกรมทรัพยากรน้ำ
ประธานคณะกรรมการศูนย์ปฏิบัติการ
ทรัพยากรธรรมชาติและสิ่งแวดล้อม (ด้านทรัพยากรน้ำ)