



รายงานการเฝ้าระวังติดตามสถานการณ์น้ำและความช่วยเหลือ
ศูนย์ปฏิบัติการทรัพยากรธรรมชาติและสิ่งแวดล้อม (ด้านทรัพยากรน้ำ)
กระทรวงทรัพยากรธรรมชาติและสิ่งแวดล้อม



กองวิเคราะห์และประเมินสถานการณ์น้ำ กรมทรัพยากรน้ำ

โทรศัพท์ ๐ ๒๒๗๑ ๖๐๐๐ ต่อ ๖๔๔๕ โทรสาร ๐ ๒๒๗๘ ๖๖๒๙ www.dwr.go.th IDLine: mekhalawoc Email: mekhala@dwr.mail.go.th

รายงานฉบับที่ ๔๗๗/๒๕๖๗

เวลา ๐๘.๐๐ น.

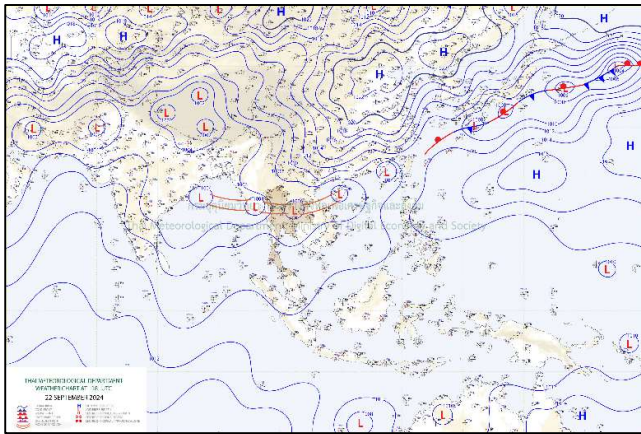
วันที่ ๒๓ กันยายน ๒๕๖๗

เรียน รมว.ทส. เลขาธิการ รมว.ทส. ที่ปรึกษา รมว.ทส. ปกท.ทส. รอง ปกท.ทส. อทน. อทบ. และหน่วยงานที่เกี่ยวข้อง

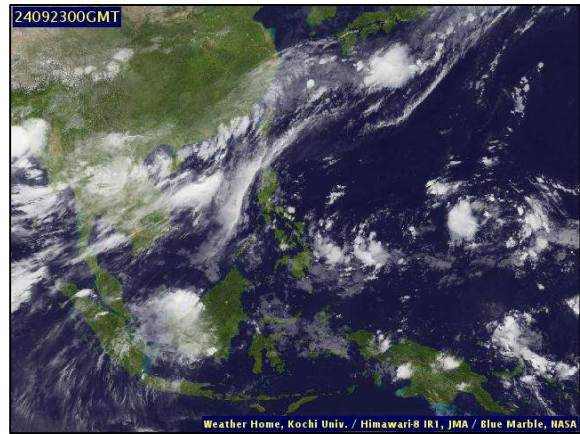
๑. สภาพอากาศ เวลา ๐๕.๐๐ น. (กรมอุตุนิยมวิทยา)

พยากรณ์อากาศ ๒๔ ชั่วโมงข้างหน้า ประเทศไทยมีฝนตกต่อเนื่องและมีฝนตกหนักบางแห่ง โดยมีฝนตกหนักมากบางพื้นที่บริเวณภาคเหนือตอนล่าง ภาคตะวันออกเฉียงเหนือ ภาคกลาง และภาคตะวันออก ทั้งนี้เนื่องจากร่องมรสุมกำลังค่อนข้างแรงพาดผ่านภาคเหนือตอนล่าง ภาคกลางตอนบน และภาคตะวันออกเฉียงเหนือ เข้าสู่หย่อมความกดอากาศต่ำบริเวณเกาะไหหลำ ประเทศจีน ขอให้ประชาชนในบริเวณดังกล่าวระวังอันตรายจากฝนตกหนักถึงหนักมากและฝนที่ตกสะสม ซึ่งอาจทำให้เกิดน้ำท่วมฉับพลันและน้ำป่าไหลหลาก โดยเฉพาะพื้นที่ลาดเชิงเขาใกล้ทางน้ำไหลผ่านและพื้นที่ลุ่มไว้ด้วย ในขณะที่มรสุมตะวันตกเฉียงใต้กำลังค่อนข้างแรงที่พัดปกคลุมทะเลอันดามัน ประเทศไทย และอ่าวไทยเริ่มมีกำลังอ่อนลง ทำให้ภาคใต้มีฝนลดลงแต่ยังคงมีฝนตกหนักบางแห่ง

สำหรับคลื่นลมบริเวณทะเลอันดามันตอนบนและอ่าวไทยตอนบนมีกำลังปานกลาง โดยมีคลื่นสูงประมาณ ๒ เมตร บริเวณที่มีฝนฟ้าคะนองคลื่นสูงมากกว่า ๒ เมตร ส่วนทะเลอันดามันตอนล่างและอ่าวไทยตอนล่างมีคลื่นสูง ๑ - ๒ เมตร บริเวณที่มีฝนฟ้าคะนองและห่างฝั่งคลื่นสูงมากกว่า ๒ เมตร ขอให้ชาวเรือในบริเวณดังกล่าวเดินเรือด้วยความระมัดระวัง และหลีกเลี่ยงการเดินเรือในบริเวณที่มีฝนฟ้าคะนอง

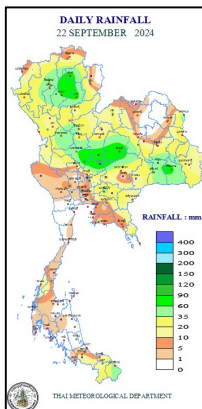


แผนที่อากาศ วันที่ ๒๓ ก.ย. ๒๕๖๗ เวลา ๐๑.๐๐ น.



ภาพถ่ายดาวเทียม วันที่ ๒๓ ก.ย. ๒๕๖๗ เวลา ๐๗.๐๐ น.

๒. ปริมาณฝนสะสม ณ เวลา ๐๗.๐๐ น.(เมื่อวาน) - ๐๗.๐๐ น.(วันนี้) (กรมอุตุนิยมวิทยา)



จุดตรวจวัด	ปริมาณฝน (มม.)
จ.ลพบุรี (บัวชุม)	๑๐๑.๒
จ.นครนายก	๙๗.๔
จ.นครสวรรค์ (ตากฟ้า สกข.)	๘๒.๘
จ.เพชรบูรณ์ (วิเชียรบุรี)	๗๒.๔
จ.ศรีสะเกษ	๖๘.๔
จ.ลำปาง	๖๓.๑
จ.บุรีรัมย์	๖๒.๘

๓. ปริมาณฝนสะสมของพื้นที่ลาดเชิงเขา ๑๒ ชม. ที่ผ่านมา (กรมทรัพยากรน้ำ)

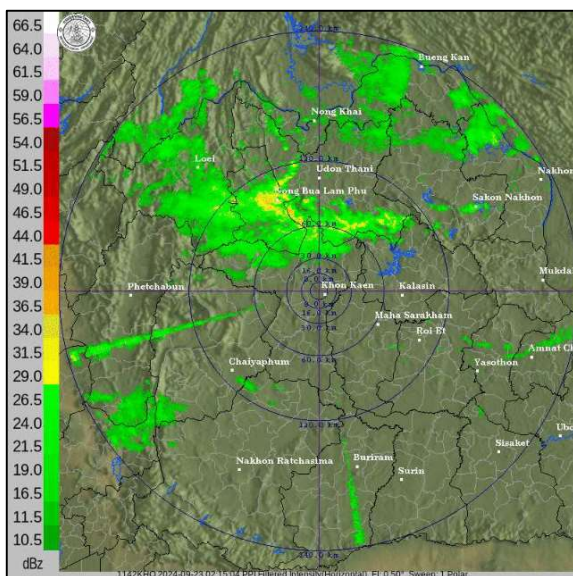
รหัสสถานี	จุดตรวจวัด	ปริมาณฝน (มม./๑๒ ชม.)
STN๑๔๐๘	บ้านห้วยทรายคำ ต.บ้านต้อม อ.เมืองพะเยา จ.พะเยา	๑๖๒.๕
STN๑๒๓๔	บ้านสมัยเหนือ ต.สมัย อ.สบปราบ จ.ลำปาง	๑๕๘.๕
STN๑๒๒๐	บ้านแม่เกียม ต.ห้วยอ้อ อ.ลอง จ.แพร่	๑๒๙.๕
STN๐๑๔๖	บ้านขุนตาน ต.ทาปลาตุก อ.แม่ทา จ.ลำพูน	๑๒๗.๕
STN๑๑๑๓	บ้านป่าอิน ต.บ้านโป่ง อ.พร้าว จ.เชียงใหม่	๑๑๑.๐
STN๑๒๕๔	บ้านฮ่าง ต.วังแก้ว อ.วังเหนือ จ.ลำปาง	๑๐๗.๕
STN๑๒๑๐	บ้านปันเงิน ต.แม่เกิง อ.วังชิ้น จ.แพร่	๑๐๓.๐
STN๒๐๐๑	บ้านนาแก้วตะวันตก ต.นาแก้ว อ.เกาะคา จ.ลำปาง	๑๐๓.๐
STN๐๙๐๕	บ้านขุนห้วย ต.แม่พุง อ.วังชิ้น จ.แพร่	๙๗.๕
STN๐๒๐๑	บ้านขุนแจ้ ต.แม่แวน อ.พร้าว จ.เชียงใหม่	๙๖.๕

๔. ค่าความชื้นในดิน (กรมทรัพยากรน้ำ/คณะกรรมการแม่น้ำโขง)

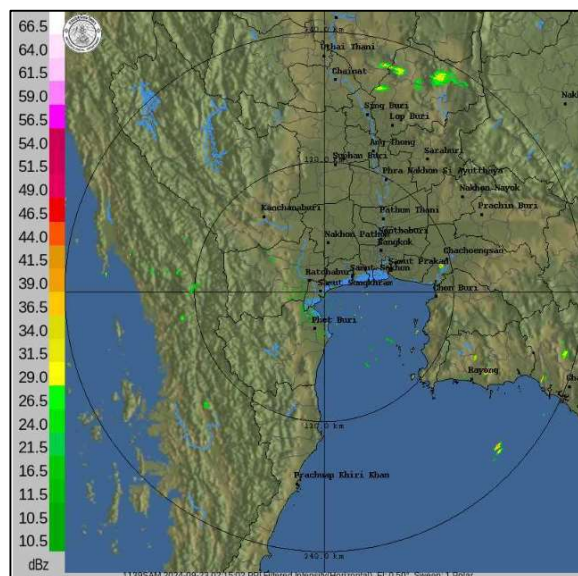
ภูมิภาค	ความชื้นในดิน [-] ๑๘ ก.ค. ๖๗	ความชื้นในดิน [-] ๑๘ ส.ค. ๖๗	แนวโน้ม
เหนือ	ค่าความชื้นในดินน้อย	ค่าความชื้นในดินมากที่สุด	เพิ่มขึ้น
กลาง	ค่าความชื้นในดินมาก	ค่าความชื้นในดินมาก	เพิ่มขึ้น
ตะวันออกเฉียงเหนือ	ค่าความชื้นในดินมาก	ค่าความชื้นในดินมาก	เพิ่มขึ้น
ตะวันออก	ค่าความชื้นในดินปานกลาง	ค่าความชื้นในดินมาก	เพิ่มขึ้น
ตะวันตก	ค่าความชื้นในดินน้อย	ค่าความชื้นในดินมาก	เพิ่มขึ้น
ใต้	ค่าความชื้นในดินปานกลาง	ค่าความชื้นในดินมาก	เพิ่มขึ้น

หมายเหตุ : ความชื้นในดิน ๕ ระดับ มากสุด มาก ปานกลาง น้อย น้อยสุด

๕. เรดาร์ตรวจอากาศ ณ วันที่ ๒๓ กันยายน ๒๕๖๗ (กรมอุตุนิยมวิทยา)



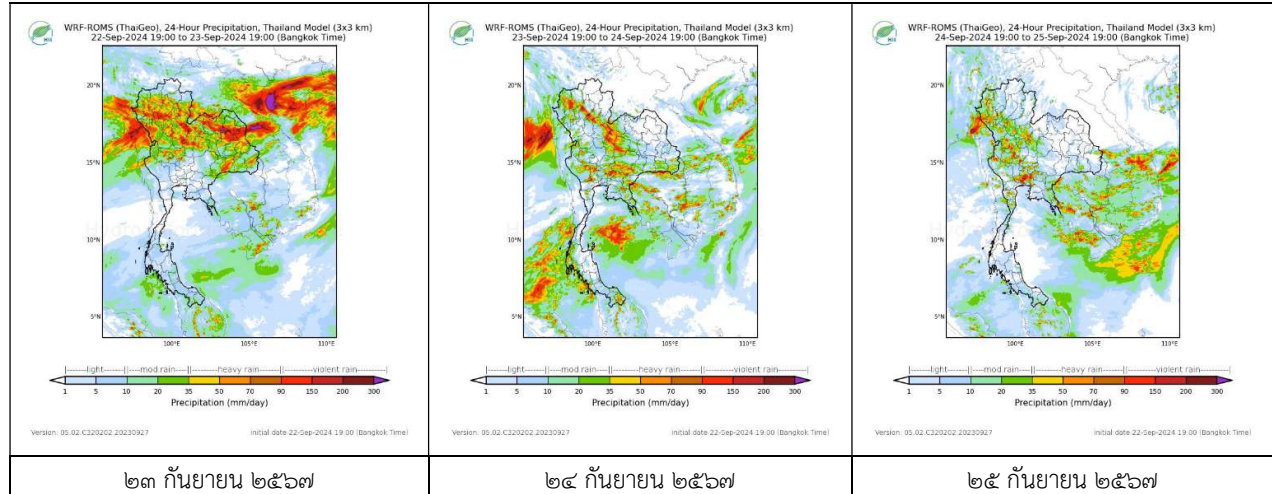
สถานีขอนแก่น เวลา ๐๙.๑๕ น.



สถานีสมุทรสงคราม เวลา ๐๑.๑๕ น.

จากเรดาร์ตรวจอากาศพบกลุ่มเมฆฝนบริเวณภาคเหนือ และภาคตะวันออกเฉียงเหนือของประเทศไทย

๖. แผนภาพคาดการณ์ฝนล่วงหน้า ๓ วัน (สถาบันสารสนเทศทรัพยากรน้ำ (องค์การมหาชน))



๗. สถานการณ์น้ำในแหล่งเก็บกักน้ำ ณ วันที่ ๒๒ กันยายน ๒๕๖๗ (กรมชลประทาน กรมทรัพยากรน้ำ และสทช.)

๗.๑ ปริมาณน้ำในอ่างฯ ๔๙,๙๐๘ ล้าน ลบ.ม. คิดเป็นร้อยละ ๗๐ (ปริมาณน้ำใช้การได้ ๒๖,๓๖๙ ล้าน ลบ.ม. คิดเป็นร้อยละ ๕๖) ปริมาณน้ำในอ่างฯ เทียบกับปี ๒๕๖๖ (๔๕,๐๓๔ ล้าน ลบ.ม. คิดเป็นร้อยละ ๖๓ มากกว่าปี ๒๕๖๖ จำนวน ๔,๘๗๔ ล้าน ลบ.ม. ปริมาณน้ำไหลลงอ่างฯ จำนวน ๔๔๔.๗๐ ล้าน ลบ.ม. ปริมาณน้ำระบายจำนวน ๑๓๗.๐๗ ล้าน ลบ.ม. สามารถรับน้ำได้อีก ๒๑,๐๑๘ ล้าน ลบ.ม.

อ่างเก็บน้ำ	ความจุที่ รณก. (ล้าน ลบ.ม.)	ปริมาตร น้ำในอ่าง		ปริมาตร น้ำใช้การได้		ปริมาตร น้ำไหลลงอ่าง		ปริมาตร น้ำระบาย		ปริมาตรน้ำ รับได้อีก (ล้าน ม. ^๓) (ความจุที่รณก. ปริมาณน้ำ ปัจจุบัน)
		ปริมาตร (ล้าน ม. ^๓)	% น้ำ เก็บ กัก	ปริมาตร (ล้าน ม. ^๓)	% น้ำใช้ การ	วันนี้ (ล้าน ม. ^๓)	เมื่อวาน (ล้าน ม. ^๓)	วันนี้ (ล้าน ม. ^๓)	เมื่อวาน (ล้าน ม. ^๓)	
๑.ภูมิพล	๑๓,๔๖๒	๗,๑๙๘	๕๓	๓,๓๙๘	๓๕	๖๕.๖๗	๕๒.๑๙	๓.๐๐	๕.๐๐	๖,๒๖๔
๒.สิริกิติ์	๙,๕๑๐	๘,๐๙๗	๘๕	๕,๒๔๗	๗๙	๓๗.๕๕	๓๕.๑๗	๒๐.๐๑	๒๐.๐๔	๑,๔๑๓
๓.จุฬารัตน์	๑๖๔	๘๒	๕๐	๔๕	๓๕	๑.๖๓	๑.๐๒	๐.๐๐	๐.๐๐	๘๒
๔.อุบลรัตน์	๒,๔๓๑	๑,๑๕๖	๔๘	๕๗๕	๓๑	๖๒.๕๒	๔๔.๘๗	๑๕.๕๑	๑๕.๔๒	๑,๒๗๕
๕.ลำปาว	๑,๙๘๐	๑,๕๓๙	๗๘	๑,๔๓๙	๗๗	๔๓.๐๔	๕๐.๖๗	๗.๒๘	๗.๒๐	๔๔๑
๖.สิรินธร	๑,๙๖๖	๑,๓๔๖	๖๘	๕๑๕	๔๕	๑๔.๙๐	๒๒.๖๗	๕.๐๗	๕.๐๖	๖๒๐
๗.ป่าสักชลสิทธิ์	๙๖๐	๔๓๑	๔๕	๔๒๘	๔๕	๒๓.๖๐	๒๐.๗๖	๑๒.๑๖	๑๒.๑๔	๕๒๙
๘.ศรีนครินทร์	๑๗,๗๔๕	๑๔,๐๑๑	๗๙	๓,๗๔๖	๕๐	๒๗.๗๗	๒๖.๐๔	๔.๙๙	๗.๐๑	๓,๗๓๔
๙.วชิราลงกรณ	๘,๘๖๐	๗,๖๔๔	๘๖	๔,๖๓๒	๗๙	๔๒.๓๗	๓๘.๗๐	๒๐.๐๕	๑๙.๙๙	๑,๒๑๖
๑๐.ขุนด่านปราการชล	๒๒๔	๑๗๙	๘๐	๑๗๕	๘๐	๒.๐๖	๒.๕๕	๐.๒๖	๐.๐๔	๔๕
๑๑.รัชชประภา	๕,๖๓๙	๓,๗๗๕	๖๗	๒,๔๒๓	๕๗	๓๗.๔๖	๔๖.๔๗	๓.๒๗	๒.๖๙	๑,๘๖๔
๑๒.บางบาล	๑,๔๕๔	๗๓๕	๕๑	๔๕๙	๓๙	๔.๖๒	๗.๓๐	๑๐.๐๓	๗.๙๓	๗๑๙

๗.๒ อ่างเก็บน้ำขนาดกลาง ๔๓๕ แห่ง มีปริมาณน้ำ ๒,๙๕๑ ล้าน ลบ.ม. (๕๕%) ปริมาณน้ำใช้การ ๒,๕๔๙ ล้าน ลบ.ม. (๕๑%)

๗.๓ แหล่งน้ำในพื้นที่นอกเขตชลประทาน ๑๐๒,๐๙๙ แห่ง มีปริมาณน้ำรวม ๕,๙๕๗ ล้าน ลบ.ม. (๗๐%)

๗.๔ แหล่งน้ำขนาดเล็กนอกเขตชลประทาน ๒๗๓ แห่ง ตรวจวัดโดยกรมทรัพยากรน้ำ เริ่มต้นฤดูฝน มีปริมาณน้ำ ๒๐๗.๑ ล้าน ลบ.ม. (๕๔%) ปริมาณน้ำปัจจุบัน ๔๓๘ ล้าน ลบ.ม. (๘๓%)

ภูมิภาค	จำนวน (แห่ง)	ปริมาณรวม (ล้าน ลบ.ม.)	ปริมาณน้ำ (ล้าน ลบ.ม.)							
			เดือน						ปัจจุบัน	
			ก.พ. ๒๕๖๗	มี.ค. ๒๕๖๗	เม.ย. ๒๕๖๗	พ.ค. ๒๕๖๗	มิ.ย. ๒๕๖๗	ก.ค. ๒๕๖๗	๑๓ ส.ค. ๖๗	ร้อยละ
เหนือ	๑๗,๒๔๙	๙๙๒	๘๖๘	๘๕๑	๕๙๖	๕๖๓	๕๗๐	๕๘๓	๖๒๖	๖๓
ตะวันออกเฉียงเหนือ	๕๔,๕๔๗	๔,๓๘๒	๓,๖๐๙	๓,๖๐๙	๒,๓๙๓	๒,๒๕๘	๒,๒๖๖	๒,๘๑๐	๒,๘๕๖	๖๕
กลาง	๑๖,๓๖๗	๑,๕๗๔	๘๕๕	๗๘๘	๕๘๒	๕๖๗	๕๓๘	๖๗๒	๗๒๒	๔๕
ตะวันออกเฉียงใต้	๗,๘๐๔	๙๙๒	๘๙๐	๘๙๐	๔๕๖	๔๘๓	๕๓๕	๗๗๔	๗๙๑	๗๙
ตะวันตก	๒,๕๐๖	๑๙๒	๙๙	๙๙	๕๐	๔๕	๔๒	๔๕	๔๗	๒๔
ใต้	๓,๖๒๖	๓๓๘	๒๘๕	๒๗๕	๒๐๓	๑๗๐	๑๕๒	๑๔๗	๑๔๖	๔๓
รวม	๑๐๒,๐๙๙.๐๐	๘,๔๗๐	๖,๖๐๖	๖,๕๑๒	๔,๒๘๐	๔,๐๘๖	๔,๑๐๓	๕,๐๓๑	๕,๑๘๘	๖๑

๘. สถานการณ์น้ำในประเทศ ณ วันที่ ๒๐ - ๒๓ กันยายน ๒๕๖๗ (กรมชลประทาน)

สถานี	แม่น้ำ	อำเภอ	จังหวัด	ระดับตลิ่ง (ม.รทก.)	ระดับน้ำ (ม.รทก.)				แนวโน้ม	เปรียบเทียบระดับตลิ่ง
					ศุกร์	เสาร์	อาทิตย์	จันทร์		
					๒๐ ก.ย.	๒๑ ก.ย.	๒๒ ก.ย.	๒๓ ก.ย.		
P.๑	ปิง	เมือง	เชียงใหม่	๓.๗๐	๑.๖๒	๑.๗๔	๑.๗๘	๒.๑๖	เพิ่มขึ้น	-๑.๕๔
W.๑C	วัง	เมือง	ลำปาง	๕.๒๐	๑.๕๔	๑.๘๔	๓.๒๑	๒.๗๒	ลดลง	-๒.๔๘
Y.๑๖	ยม	บางระกำ	พิษณุโลก	๗.๓๐	๘.๓๕	๘.๒๗	๘.๒๐	๘.๒๒	เพิ่มขึ้น	ล้นตลิ่ง
N.๗A	น่าน	เมือง	พิจิตร	๙.๘๗	๖.๔๘	๖.๗๒	๗.๓๑	๗.๘๔	เพิ่มขึ้น	-๒.๐๓
C.๒	เจ้าพระยา	เมือง	นครสวรรค์	๒๕.๗๐	๒๐.๓๙	๒๐.๔๕	๒๐.๔๙	๒๐.๘๘	เพิ่มขึ้น	-๔.๘๒
C.๑๓	เจ้าพระยา	สรรพยา	ชัยนาท	๑๖.๓๔	๑๑.๑๖	๑๑.๑๖	๑๑.๑๖	๑๑.๑๖	ทรงตัว	-๕.๑๘
M.๖A	มูล	สตึก	บุรีรัมย์	๗.๙๕	๒.๒๙	๒.๔๙	๒.๗๖	๒.๖๘	ลดลง	-๕.๒๗
M.๑๙๑	ลำตะคอง	เมือง	นครราชสีมา	๓.๕๐	๑.๔๔	๑.๔๒	๑.๕๖	๑.๔๑	ลดลง	-๒.๐๙
M.๗	มูล	เมือง	อุบลราชธานี	๗.๐๐	๔.๙๕	๕.๑๑	๕.๒๘	๕.๕๒	เพิ่มขึ้น	-๑.๔๘
M.๖๙	ลำเซบก	โครงการพิชผล	อุบลราชธานี	๙.๗๐	๓.๔๔	๓.๕๖	๓.๗๗	๔.๗๕	เพิ่มขึ้น	-๔.๙๕
X.๖๔	คลองท่ามะ	ท่ามะ	ชุมพร	๑๗.๑๓	๘.๔๔	๗.๙๒	๗.๙๒	๗.๙๕	เพิ่มขึ้น	-๙.๑๘
X.๑๔๙	คลองกลาย	นบพิตำ	นครศรีธรรมราช	๓๓.๙๖	๒๗.๑๖	๒๗.๒๗	๒๗.๑๙	๒๗.๑๕	ลดลง	-๖.๘๑
X.๒๗๔	แม่น้ำโก-ลก	แว้ง	นราธิวาส	๒๓.๕๐	๑๘.๒๐	๑๘.๑๙	๑๘.๒๐	๑๘.๑๘	ลดลง	-๕.๓๒
X.๓๗A	แม่น้ำตาปี	พระแสง	สุราษฎร์ธานี	๑๑.๗๐	๙.๑๔	๙.๔๐	๙.๖๑	๙.๗๘	เพิ่มขึ้น	-๑.๙๒

*** ยังไม่ได้รับรายงาน

๙. สถานการณ์น้ำในพื้นที่ลุ่มน้ำโขง ณ วันที่ ๒๓ กันยายน ๒๕๖๗ (คณะกรรมการอำนวยการแม่น้ำโขง)

สถานี	ระดับอ้างอิง (ม.รทก.)	ระดับตลิ่ง (ม.)	ระดับน้ำ (ม.)					เปรียบเทียบระดับตลิ่ง (ม.)	ผลต่างของระดับน้ำ (ม.)		แนวโน้ม
			๑๙ ก.ย.	๒๐ ก.ย.	๒๑ ก.ย.	๒๒ ก.ย.	๒๓ ก.ย.		๓ วันย้อนหลัง	๕ วันย้อนหลัง	
			อ.เชียงแสน จ.เชียงราย	๓๕๗.๑๑๐	๑๒.๘๐	๕.๑๐	๔.๗๖		๔.๔๒	๔.๑๖	
อ.เชียงคาน จ.เลย	๑๙๔.๑๑๘	๑๖.๐๐	๑๒.๔๒	๑๑.๗๐	๑๑.๑๐	๑๑.๑๔	๑๐.๘๖	-๕.๑๔	-๐.๒๔	-๑.๕๖	ลดลง
อ.เมือง จ.หนองคาย	๑๕๓.๖๔๘	๑๒.๒๐	๑๑.๗๓	๑๐.๙๓	๑๑.๑๗	๙.๖๗	๙.๕๕	-๒.๖๕	-๑.๖๒	-๒.๑๘	ลดลง
อ.เมือง จ.นครพนม	๑๓๒.๖๘๐	๑๒.๐๐	๑๑.๗๙	๑๑.๖๐	๑๑.๓๗	๑๑.๒๓	๑๑.๐๐	-๑.๐๐	-๐.๓๗	-๐.๗๙	ลดลง
อ.เมือง จ.มุกดาหาร	๑๒๔.๒๑๙	๑๒.๕๐	๑๑.๓๐	๑๑.๒๓	๑๑.๒๔	๑๑.๒๐	๑๑.๐๙	-๑.๔๑	-๐.๑๕	-๐.๒๑	ลดลง
อ.โขงเจียม จ.อุบลราชธานี	๘๙.๐๓๐	๑๔.๕๐	๑๒.๗๕	๑๒.๗๘	๑๓.๑๙	๑๓.๔๘	๑๓.๙๕	-๐.๕๕	๐.๗๖	๑.๒๐	เพิ่มขึ้น

***ไม่มีสถานการณ์

๑๐. สถานการณ์เตือนภัย Early Warning ณ วันที่ ๒๓ กันยายน ๒๕๖๗ (กรมทรัพยากรน้ำ)

การแจ้งเตือน	สถานี	การแจ้งเตือน	ช่วงเวลา	
เตือนสีแดง (อพยพ)	บ้านโคกเขื่อน ต.หนองแก้ว อ.ประจันตคาม จ.ปราจีนบุรี	ค่าระดับน้ำ ๔.๕๕ เมตร ระดับวิกฤติ ๔.๕๐ เมตร	๒๓ ก.ย.๖๗/๐๐.๐๒ น.	
	บ้านสมัยเหนือ ตำบลสมัย อำเภอสนปรอบ จังหวัดลำปาง	ปริมาณฝนสะสม ๑๒ ชั่วโมง ๑๓๐.๕ มิลลิเมตร	๒๓ ก.ย.๖๗/๐๐.๔๑ น.	
	บ้านน้ำตกแม่กลาง ต.บ้านหลวง อ.จอมทอง จ.เชียงใหม่	ค่าระดับน้ำ ๔.๕๐ เมตร ระดับวิกฤติ ๔.๕๐ เมตร	๒๓ ก.ย.๖๗/๐๑.๒๗ น.	
	บ้านนาแก้วตะวันตก ตำบลนาแก้ว อำเภอเกาะคา จังหวัดลำปาง	ปริมาณฝนสะสม ๑๒ ชั่วโมง ๑๒๒.๐ มิลลิเมตร	๒๓ ก.ย.๖๗/๐๑.๓๐ น.	
	บ้านชมภูเหนือ ตำบลชมพู อำเภอเนินมะปราง จังหวัดพิษณุโลก	ค่าระดับน้ำ ๗.๐๐ เมตร ระดับวิกฤติ ๖.๐๐ เมตร	๒๓ ก.ย.๖๗/๐๓.๕๐ น.	
	บ้านแม่เกี่ยม ตำบลหัวอ้อ อำเภอคลอง จังหวัดแพร่	ปริมาณฝนสะสม ๑๒ ชั่วโมง ๑๔๑.๕ มิลลิเมตร	๒๓ ก.ย.๖๗/๐๔.๐๒ น.	
	บ้านขุนเมืองงาม ตำบลป่าจั่ว อำเภอเวียงป่าเป้า จังหวัดเชียงราย	ปริมาณฝนสะสม ๑๒ ชั่วโมง ๑๒๐.๐ มิลลิเมตร	๒๓ ก.ย.๖๗/๐๔.๔๕ น.	
	บ้านหัวทุ่ง ตำบลบ่อแก้ว อำเภอนาหมื่น จังหวัดน่าน	ปริมาณฝนสะสม ๑๒ ชั่วโมง ๑๒๓.๐ มิลลิเมตร	๒๓ ก.ย.๖๗/๐๔.๕๒ น.	
เตือนสีเหลือง (เตือนภัย)	บ้านน้ำตกแม่กลาง ต.บ้านหลวง อ.จอมทอง จ.เชียงใหม่	ค่าระดับน้ำ ๔.๐๖ เมตร ระดับวิกฤติ ๔.๕๐ เมตร	๒๓ ก.ย.๖๗/๐๐.๔๘ น.	
	บ้านเหมืองฟู ตำบลบ้านแม อำเภอสันป่าตอง จังหวัดเชียงใหม่	ค่าระดับน้ำ ๔.๗๑ เมตร ระดับวิกฤติ ๖.๐ เมตร	๒๓ ก.ย.๖๗/๐๒.๔๔ น.	
	บ้านหัวตะกั่ว ตำบลบ้านปิน อำเภอคลอง จังหวัดแพร่	ปริมาณฝนสะสม ๑๒ ชั่วโมง ๑๐๔.๐ มิลลิเมตร	๒๓ ก.ย.๖๗/๐๓.๐๗ น.	
	บ้านเหนือ ตำบลนครไทย อำเภอนครไทย จังหวัดพิษณุโลก	ค่าระดับน้ำ ๕.๒๖ เมตร ระดับวิกฤติ ๖.๒๐ เมตร	๒๓ ก.ย.๖๗/๐๓.๒๓ น.	
	บ้านป่ากรอง ต.ชาติตระการ อ.ชาติตระการ จ.พิษณุโลก	ค่าระดับน้ำ ๔.๐๖ เมตร ระดับวิกฤติ ๕.๐ เมตร	๒๓ ก.ย.๖๗/๐๓.๔๘ น.	
	บ้านขุนตาน ตำบลทาบลาตุก อำเภอแม่ทา จังหวัดลำพูน	ปริมาณฝนสะสม ๑๒ ชั่วโมง ๑๐๒.๕ มิลลิเมตร	๒๓ ก.ย.๖๗/๐๓.๕๗ น.	
	บ้านน้ำเลา ตำบลบ่อโพธิ์ อำเภอนครไทย จังหวัดพิษณุโลก	ค่าระดับน้ำ ๓.๓๐ เมตร ระดับวิกฤติ ๓.๖๐ เมตร	๒๓ ก.ย.๖๗/๐๔.๕๘ น.	
	บ้านเค็ม ตำบลหัวทุ่ง อำเภอคลอง จังหวัดแพร่	ปริมาณฝนสะสม ๑๒ ชั่วโมง ๑๐๐.๐ มิลลิเมตร	๒๓ ก.ย.๖๗/๐๕.๐๕ น.	
	บ้านป่าเวียง ตำบลทุ่งกวาว อำเภอเมืองปาน จังหวัดลำปาง	ปริมาณฝนสะสม ๑๒ ชั่วโมง ๙๗.๐ มิลลิเมตร	๒๓ ก.ย.๖๗/๐๕.๓๕ น.	
	บ้านห้วยทรายคำ ตำบลบ้านต้อม อำเภอเมืองพะเยา จังหวัดพะเยา	ปริมาณฝนสะสม ๑๒ ชั่วโมง ๑๐๙.๕ มิลลิเมตร	๒๓ ก.ย.๖๗/๐๖.๑๐ น.	
	บ้านน้ำลัด ตำบลบ้านหลวง อำเภอจอมทอง จังหวัดเชียงใหม่	ค่าระดับน้ำ ๔.๓๒ เมตร ระดับวิกฤติ ๔.๕๐ เมตร	๒๓ ก.ย.๖๗/๐๖.๒๙ น.	
	บ้านโคกป่าหิน ตำบลแม่ปาน อำเภอคลอง จังหวัดแพร่	ปริมาณฝนสะสม ๑๒ ชั่วโมง ๙๗.๐ มิลลิเมตร	๒๓ ก.ย.๖๗/๐๖.๔๒ น.	
	บ้านท่าโปร่ง ตำบลชัยนาม อำเภอวังทอง จังหวัดพิษณุโลก	ค่าระดับน้ำ ๗.๒๒ เมตร ระดับวิกฤติ ๘.๐๐ เมตร	๒๓ ก.ย.๖๗/๐๖.๕๘ น.	
	บ้านท่าทุ่งไผ่ ตำบลทาบลาตุก อำเภอแม่ทา จังหวัดลำพูน	ค่าระดับน้ำ ๔.๔๐ เมตร ระดับวิกฤติ ๕.๐๐ เมตร	๒๓ ก.ย.๖๗/๐๗.๐๕ น.	
	บ้านป่าตึง ตำบลบ้านโป่ง อำเภอเวียงป่าเป้า จังหวัดเชียงราย	ปริมาณฝนสะสม ๑๒ ชั่วโมง ๑๐๔.๕ มิลลิเมตร	๒๓ ก.ย.๖๗/๐๗.๑๕ น.	
	บ้านห้วยเอ็ด ตำบลไผ่โพน อำเภอวังทอง จังหวัดแพร่	ปริมาณฝนสะสม ๑๒ ชั่วโมง ๙๗.๐ มิลลิเมตร	๒๓ ก.ย.๖๗/๐๗.๒๔ น.	
	บ้านอ่าง ตำบลวังแก้ว อำเภอวังเหนือ จังหวัดลำปาง	ปริมาณฝนสะสม ๑๒ ชั่วโมง ๑๐๓.๕ มิลลิเมตร	๒๓ ก.ย.๖๗/๐๗.๔๐ น.	
	บ้านขุนแจ ตำบลแม่แวน อำเภอพร้าว จังหวัดเชียงใหม่	ปริมาณฝนสะสม ๑๒ ชั่วโมง ๑๑๖.๕ มิลลิเมตร	๒๓ ก.ย.๖๗/๐๘.๑๐ น.	
	บ้านป่าฮ้าย ตำบลบ้านโป่ง อำเภอพร้าว จังหวัดเชียงใหม่	ปริมาณฝนสะสม ๑๒ ชั่วโมง ๙๗.๕ มิลลิเมตร	๒๓ ก.ย.๖๗/๐๘.๑๕ น.	
	บ้านโป่งว้า ตำบลแม่สลิ อำเภอสรีสาทร จังหวัดสุโขทัย	ค่าระดับน้ำ ๖.๒๒ เมตร ระดับวิกฤติ ๘.๐๐ เมตร	๒๓ ก.ย.๖๗/๐๘.๓๓ น.	
	บ้านสาเจริญ ตำบลแม่เจดีย์ อำเภอเวียงป่าเป้า จังหวัดเชียงราย	ปริมาณฝนสะสม ๑๒ ชั่วโมง ๙๙.๐ มิลลิเมตร	๒๓ ก.ย.๖๗/๐๘.๒๒ น.	
	บ้านผาแดง ตำบลทุ่งฮั่ว อำเภอวังเหนือ จังหวัดลำปาง	ปริมาณฝนสะสม ๑๒ ชั่วโมง ๑๐๘.๐ มิลลิเมตร	๒๓ ก.ย.๖๗/๑๐.๓๐ น.	
	บ้านปางป่าคา ตำบลแม่แรม อำเภอแมริม จังหวัดเชียงใหม่	ปริมาณฝนสะสม ๑๒ ชั่วโมง ๑๐๐.๐ มิลลิเมตร	๒๓ ก.ย.๖๗/๑๐.๕๕ น.	
	บ้านห้วยมะเดื่อ (บ้านแม่ปูน้อย) ต.เวียง อ.เวียงป่าเป้า จ.เชียงใหม่	ปริมาณฝนสะสม ๑๒ ชั่วโมง ๙๘.๐ มิลลิเมตร	๒๓ ก.ย.๖๗/๑๐.๕๕ น.	
	เตือนสีเขียว (เฝ้าระวัง)	บ้านห้วยทอง ตำบลโพนสูง อำเภอด่านซ้าย จังหวัดเลย	ปริมาณฝนสะสม ๑๒ ชั่วโมง ๘๕.๕ มิลลิเมตร	๒๓ ก.ย.๖๗/๐๐.๕๒ น.
		บ้านแม่สุขเหนือ ตำบลวังซ้าย อำเภอวังเหนือ จังหวัดลำปาง	ค่าระดับน้ำ ๑.๗๒ เมตร ระดับวิกฤติ ๓.๐ เมตร	๒๓ ก.ย.๖๗/๐๑.๑๘ น.
		บ้านปันเงิน ตำบลแม่เก็ก อำเภอวังชิ้น จังหวัดแพร่	ปริมาณฝนสะสม ๑๒ ชั่วโมง ๘๖.๐ มิลลิเมตร	๒๓ ก.ย.๖๗/๐๒.๐๐ น.
		บ้านห้วยทรายคำ ตำบลนาหมื่น อำเภอเมืองเลย จังหวัดเลย	ปริมาณฝนสะสม ๑๒ ชั่วโมง ๘๕.๐ มิลลิเมตร	๒๓ ก.ย.๖๗/๐๒.๐๑ น.
		บ้านแม่กิด ตำบลทุ่งงาม อำเภอเสริมงาม จังหวัดลำปาง	ปริมาณฝนสะสม ๑๒ ชั่วโมง ๘๕.๕ มิลลิเมตร	๒๓ ก.ย.๖๗/๐๒.๔๐ น.
		บ้านปากกา ตำบลปากกา อำเภอคลอง จังหวัดแพร่	ปริมาณฝนสะสม ๑๒ ชั่วโมง ๘๕.๐ มิลลิเมตร	๒๓ ก.ย.๖๗/๐๓.๑๔ น.
		บ้านท่าข้าม ตำบลวังนกแอ่น อำเภอวังทอง จังหวัดพิษณุโลก	ค่าระดับน้ำ ๓.๑๐ เมตร ระดับวิกฤติ ๕.๐ เมตร	๒๓ ก.ย.๖๗/๐๓.๑๖ น.
		บ้านหัวลา ตำบลสันติคีรี อำเภอแม่ลาน้อย จังหวัดแม่ฮ่องสอน	ค่าระดับน้ำ ๒.๕๙ เมตร ระดับวิกฤติ ๔.๕๐ เมตร	๒๓ ก.ย.๖๗/๐๓.๒๙ น.
บ้านนาเมือง ตำบลนครชุม อำเภอนครไทย จังหวัดพิษณุโลก		ปริมาณฝนสะสม ๑๒ ชั่วโมง ๘๔.๕ มิลลิเมตร	๒๓ ก.ย.๖๗/๐๓.๔๑ น.	
บ้านดอนชัย ตำบลแม่ทา อำเภอแม่อน จังหวัดเชียงใหม่		ปริมาณฝนสะสม ๑๒ ชั่วโมง ๙๔.๕ มิลลิเมตร	๒๓ ก.ย.๖๗/๐๔.๐๒ น.	
บ้านน้ำกุ่ม ตำบลน้ำกุ่ม อำเภอนครไทย จังหวัดพิษณุโลก		ปริมาณฝนสะสม ๑๒ ชั่วโมง ๘๓.๐ มิลลิเมตร	๒๓ ก.ย.๖๗/๐๔.๓๐ น.	
บ้านป่าแดง ตำบลป่าแดง อำเภอเมืองแพร่ จังหวัดแพร่		ปริมาณฝนสะสม ๑๒ ชั่วโมง ๘๖.๕ มิลลิเมตร	๒๓ ก.ย.๖๗/๐๔.๓๔ น.	
บ้านท่าข้าม ตำบลแม่ทา อำเภอแม่อน จังหวัดเชียงใหม่		ปริมาณฝนสะสม ๑๒ ชั่วโมง ๘๘.๐ มิลลิเมตร	๒๓ ก.ย.๖๗/๐๕.๒๓ น.	
บ้านซอใต้ ตำบลบ้านซอ อำเภอเมืองปาน จังหวัดลำปาง		ค่าระดับน้ำ ๒.๕๘ เมตร ระดับวิกฤติ ๓.๖๐ เมตร	๒๓ ก.ย.๖๗/๐๕.๓๘ น.	
บ้านน้ำออก ตำบลบ้านเหล่า อำเภอสูงเม่น จังหวัดแพร่		ปริมาณฝนสะสม ๑๒ ชั่วโมง ๘๔.๐ มิลลิเมตร	๒๓ ก.ย.๖๗/๐๖.๒๘ น.	
บ้านห้วยป่า ตำบลวังแก้ว อำเภอวังเหนือ จังหวัดลำปาง		ปริมาณฝนสะสม ๑๒ ชั่วโมง ๙๐.๐ มิลลิเมตร	๒๓ ก.ย.๖๗/๐๖.๔๐ น.	
บ้านใหม่ปางเดิม ตำบลบ้านกาด อำเภอแม่วาง จังหวัดเชียงใหม่		ค่าระดับน้ำ ๓.๑๒ เมตร ระดับวิกฤติ ๓.๕๐ เมตร	๒๓ ก.ย.๖๗/๐๖.๔๕ น.	
บ้านผาออก ตำบลบ้านปิน อำเภอคลอง จังหวัดแพร่		ปริมาณฝนสะสม ๑๒ ชั่วโมง ๘๓.๕ มิลลิเมตร	๒๓ ก.ย.๖๗/๐๖.๕๐ น.	
บ้านสหกรณ์แปลง ๕ ตำบลป่าต๋ม อำเภอพร้าว จังหวัดเชียงใหม่		ปริมาณฝนสะสม ๑๒ ชั่วโมง ๘๒.๐ มิลลิเมตร	๒๓ ก.ย.๖๗/๐๘.๐๐ น.	
บ้านแม่ป๋าม ตำบลปึงโค้ง อำเภอเชียงดาว จังหวัดเชียงใหม่		ปริมาณฝนสะสม ๑๒ ชั่วโมง ๘๕.๕ มิลลิเมตร	๒๓ ก.ย.๖๗/๐๘.๑๕ น.	
บ้านน้ำต้อน ตำบลสนาบัว อำเภอนครไทย จังหวัดพิษณุโลก		ค่าระดับน้ำ ๓.๗๐ เมตร ระดับวิกฤติ ๖.๐๐ เมตร	๒๓ ก.ย.๖๗/๐๘.๒๐ น.	

การแจ้งเตือน	สถานี	การแจ้งเตือน	ช่วงเวลา
	บ้านทุ่งปี ตำบลทุ่งฮั่ว อำเภอวังเหนือ จังหวัดลำปาง	ปริมาณฝนสะสม ๑๒ ชั่วโมง ๘๖.๕ มิลลิเมตร	๒๓ ก.ย.๖๗/๐๘.๒๕ น.
	บ้านป่าตึงงาม ตำบลปึงโค้ง อำเภอเชียงดาว จังหวัดเชียงใหม่	ปริมาณฝนสะสม ๑๒ ชั่วโมง ๘๓.๐ มิลลิเมตร	๒๓ ก.ย.๖๗/๐๘.๓๗ น.
	บ้านสะลวงนอก ตำบลสะลวง อำเภอแมริม จังหวัดเชียงใหม่	ค่าระดับน้ำ ๒.๕๐ เมตร ระดับวิกฤติ ๔.๕๐ เมตร	๒๓ ก.ย.๖๗/๐๘.๔๐ น.
	บ้านแม่ฉางข้าว ตำบลป่าจั่ว อำเภอเวียงป่าเป้า จังหวัดเชียงราย	ปริมาณฝนสะสม ๑๒ ชั่วโมง ๘๒.๕ มิลลิเมตร	๒๓ ก.ย.๖๗/๐๘.๔๑ น.
	บ้านปวง ตำบลบ้านปวง อำเภอทุ่งหัวช้าง จังหวัดลำพูน	ค่าระดับน้ำ ๒.๕๓ เมตร ระดับวิกฤติ ๔.๕๐ เมตร	๒๓ ก.ย.๖๗/๐๘.๕๗ น.
	บ้านอากาศ ตำบลยาบหัวนา อำเภอเวียงสา จังหวัดน่าน	ปริมาณฝนสะสม ๑๒ ชั่วโมง ๘๒.๕ มิลลิเมตร	๒๓ ก.ย.๖๗/๑๐.๐๐ น.
	บ้านชื่น ตำบลทุ่งศรีทอง อำเภอเวียงสา จังหวัดน่าน	ปริมาณฝนสะสม ๑๒ ชั่วโมง ๘๒.๕ มิลลิเมตร	๒๓ ก.ย.๖๗/๑๐.๐๕ น.
	บ้านหนองหอย ตำบลโป่งแยง อำเภอแมริม จังหวัดเชียงใหม่	ปริมาณฝนสะสม ๑๒ ชั่วโมง ๙๔.๐ มิลลิเมตร	๒๓ ก.ย.๖๗/๑๐.๓๐ น.
	บ้านวังขวัญ ตำบลพากท่า อำเภอพากท่า จังหวัดอุตรดิตถ์	ค่าระดับน้ำ ๓.๖๙ เมตร ระดับวิกฤติ ๔.๗๐ เมตร	๒๓ ก.ย.๖๗/๑๐.๓๗ น.
	บ้านด้าม ตำบลบ่อสวก อำเภอเมืองน่าน จังหวัดน่าน	ปริมาณฝนสะสม ๑๒ ชั่วโมง ๘๔.๐ มิลลิเมตร	๒๓ ก.ย.๖๗/๐๘.๕๒ น.
	บ้านทุ่งผิง ตำบลทุ่งศรีทอง อำเภอเวียงสา จังหวัดน่าน	ปริมาณฝนสะสม ๑๒ ชั่วโมง ๘๓.๐ มิลลิเมตร	๒๓ ก.ย.๖๗/๑๐.๔๐ น.
	บ้านแม่เงา ตำบลแม่เงา อำเภอแม่แจ่ม จังหวัดเชียงใหม่	ค่าระดับน้ำ ๒.๘๑ เมตร ระดับวิกฤติ ๔.๕๐ เมตร	๒๓ ก.ย.๖๗/๑๐.๔๘ น.
	บ้านปากกล้วย ตำบลสถาน อำเภอนาน้อย จังหวัดน่าน	ปริมาณฝนสะสม ๑๒ ชั่วโมง ๘๒.๕ มิลลิเมตร	๒๓ ก.ย.๖๗/๑๐.๕๕ น.
	บ้านต๋าน ตำบลบ้านต๋าน อำเภอเมืองพะเยา จังหวัดพะเยา	ปริมาณฝนสะสม ๑๒ ชั่วโมง ๘๕.๐ มิลลิเมตร	๒๓ ก.ย.๖๗/๑๐.๕๐ น.

***สำนักงานทรัพยากรน้ำภาคที่เกี่ยวข้องได้ดำเนินการแจ้งอาสาสมัครและเครือข่าย รวมถึงหน่วยงานที่เกี่ยวข้องในพื้นที่เสี่ยงภัยแล้ว

๑๑. พื้นที่ติดตามและเฝ้าระวังสถานการณ์ธรณีพิบัติภัย ณ วันที่ ๒๓ กันยายน ๒๕๖๗ (กรมทรัพยากรธรณี)

เนื่องจากในพื้นที่เสี่ยงภัยแผ่นดินถล่มมีฝนตกหนักต่อเนื่อง ประกอบกับมีพื้นที่ลาดการณปริมาณน้ำฝนที่อาจก่อให้เกิดแผ่นดินถล่มล่วงหน้า โดยเฉพาะในบริเวณภาคเหนือ จังหวัดแพร่ น่าน พะเยา อุตรดิตถ์ เชียงใหม่ เชียงราย ลำพูน ลำปาง ตาก แม่ฮ่องสอน พิชณุโลก สุโขทัย เพชรบูรณ์ กำแพงเพชร นครสวรรค์ อุทัยธานี ภาคกลาง จังหวัดกาญจนบุรี ลพบุรี นครนายก ภาคตะวันออกเฉียงเหนือ จังหวัดเลย หนองคาย หนองบัวลำภู อุตรดิตถ์ ชัยภูมิ ขอนแก่น นครราชสีมา ศรีสะเกษ อุบลราชธานี ภาคตะวันออก จังหวัดปราจีนบุรี สระแก้ว จันทบุรี และตราด ศูนย์ปฏิบัติการธรณีพิบัติภัยจึงได้ทำการเฝ้าระวังและติดตามสถานการณ์ธรณีพิบัติภัยแผ่นดินถล่มและน้ำป่าไหลหลากเป็นพิเศษและจะทำการแจ้งอาสาสมัครเครือข่ายในพื้นที่เสี่ยงภัยต่อไป

๑๒. เหตุการณ์วิกฤตน้ำปัจจุบัน ณ วันที่ ๒๓ กันยายน ๒๕๖๗ [๑๕.๐๐ น. (เมื่อวาน) – ๐๘.๐๐ น. (วันนี้)]

จ.ลำปาง ชาวบ้านที่บ้านเรือนอยู่ติดลำห้วยแม่ตาน บ้านห้วยเรียน หมู่ ๖ ต.เวียงตาล อ.ห้างฉัตร จ.ลำปาง สำนวจความเสียหาย หลังฝนตกหนักในพื้นที่อุทยานแห่งชาติดอยขุนตาล และน้ำในลำห้วยเอ่อท่วมหมู่บ้านต้นน้ำ ที่บ้านปางปง-ปางทราย บ้านแม่ตาลน้อย และบ้านห้วยเรียน ทำให้น้ำท่วมสูงกว่า ๑.๕๐ เมตร โดยน้ำพัดบ้านพังเสียหายหลายหลัง ขณะเกิดเหตุทางผู้ใหญ่บ้านประกาศให้ลูกบ้านอพยพไปที่ปลอดภัย เบื้องต้นพบว่า บ้านเรือนถูกกระแสน้ำพัดพังเสียหาย ๔๐ หลังคาเรือน และกำแพงบ้านพังเสียหายจำนวนมาก โดยเฉพาะบ้านที่อยู่ใกล้ลำห้วย (Thai PBs)

จ.เชียงใหม่ สถานการณ์น้ำป่าจากแม่น้ำแม่ท่าช้าง ไหลเอ่อลงจากดอยสะเมิง ท่วมพื้นที่ราบบริเวณบ้านช่างคำ อ.หางดง จ.เชียงใหม่ ซึ่งเป็นพื้นที่ลุ่มต่ำเอ่อล้นเข้าท่วมชุมชน ร้านค้าริมทาง ถนนสายเชียงใหม่-ฮอด ขาเข้าเมือง ผังตะวันตกตรงข้ามภาคฝรั่ง เจ้าหน้าที่ต้องปิดถนนสายเชียงใหม่-หางดง ขาเข้าเมืองจุดบ้านช่างคำ เพราะน้ำเริ่มสูงกว่าครึ่งเมตรรถยนต์เล็กไม่สามารถผ่านได้ (ไทยรัฐ ออนไลน์)

๑๓. สถานการณ์ภาวะน้ำท่วม และสถานการณ์ฝนแล้ง/ฝนทิ้งช่วง ณ วันที่ ๒๓ กันยายน ๒๕๖๗ (ปก.)

สถานการณ์สาธารณภัย

อุทกภัย ร่องร่องมรสุมกำลังปานกลางพาดผ่านภาคเหนือตอนบน และตอนบนของภาคตะวันออกเฉียงเหนือเข้าสู่หย่อมความกดอากาศต่ำบริเวณประเทศเวียดนามตอนบนและอ่าวตังเกี๋ย ประกอบกับมรสุมตะวันตกเฉียงใต้ยังคงพัดปกคลุมทะเลอันดามัน ประเทศไทย และอ่าวไทย ในขณะที่มีแนวพัดสอบของลมตะวันตกเฉียงใต้และลมตะวันตกเฉียงใต้ในระดับบนปกคลุมภาคตะวันออกเฉียงเหนือ ทำให้เกิดน้ำท่วมฉับพลัน และน้ำป่าไหลหลาก ระหว่างวันที่ ๑๖ ส.ค.-๒๓ ก.ย. ๖๗ มีสถานการณ์ในพื้นที่ ๓๓ จ. (เชียงราย เชียงใหม่ แม่ฮ่องสอน ตาก พะเยา น่าน ลำพูน ลำปาง แพร่ อุตรดิตถ์ สุโขทัย พิชณุโลก นครสวรรค์ เพชรบูรณ์ เลย อุตรดิตถ์ หนองคาย นครพนม บึงกาฬ หนองบัวลำภู ปราจีนบุรี อ่างทอง พระนครศรีอยุธยา ปทุมธานีระยอง ชุมพร สุราษฎร์ธานี ภูเก็ต ยะลา นครศรีธรรมราช พังงา ตรัง สตูล) ๑๗๕ อ. ๗๖๖ ต. ๔,๐๑๗ ม. บ้านเรือนได้รับผลกระทบ ๑๖๐,๗๓๙ ครัวเรือน มีผู้เสียชีวิตจากอุทกภัย ๒๓ ราย (เชียงราย ๑๒ ราย พะเยา ๔ ราย น่าน ๓ ราย แพร่ ๒ ราย สุโขทัย ๒ ราย ผู้เสียชีวิตอยู่ระหว่างการตรวจสอบข้อเท็จจริง) มีผู้เสียชีวิตจากดินถล่ม

๒๓ ราย (เชียงใหม่ ๔ ราย เชียงใหม่ ๖ ราย ภูเก็ต ๑๓ ราย) รวมผู้เสียชีวิต ๔๖ ราย และมีผู้ได้รับบาดเจ็บ ๒๔ ราย ปัจจุบันยังคงมีสถานการณ์ในพื้นที่ ๖ จ. (เชียงใหม่ ลำปาง พิษณุโลกหนองคาย นครพนม พระนครศรีอยุธยา) ๒๗ อ. ๑๓๐ ต. ๕๕๘ ม. บ้านเรือนได้รับผลกระทบ ๑๘,๐๘๗ ครัวเรือน

๑๔. ลักษณะอากาศ ๗ วันข้างหน้า (ระหว่างวันที่ ๒๒ - ๒๘ กันยายน ๒๕๖๓)

ในช่วงวันที่ ๒๒ - ๒๓ ก.ย. ๖๓ ร่องมรสุมกำลังค่อนข้างแรงพัดผ่านภาคเหนือ ภาคกลาง และภาคตะวันออกเฉียงเหนือ ประกอบมีหย่อมความกดอากาศต่ำกำลังแรง เคลื่อนเข้าปกคลุมบริเวณภาคตะวันออกเฉียงเหนือตอนบน และภาคเหนือตอนล่าง ในขณะที่มรสุมตะวันตกเฉียงใต้กำลังค่อนข้างแรงพัดปกคลุมทะเลอันดามัน ประเทศไทย และอ่าวไทยตอนบน ลักษณะเช่นนี้ทำให้ประเทศไทยมีฝนตกหนักถึงหนักมากบางแห่งในภาคเหนือ ภาคตะวันออกเฉียงเหนือ ภาคกลาง รวมทั้งกรุงเทพมหานครและปริมณฑล ภาคตะวันออก และมีฝนตกหนักบางพื้นที่ในภาคใต้ คลื่นลมบริเวณทะเลอันดามันและอ่าวไทยตอนบนมีกำลังค่อนข้างแรง โดยมีคลื่นสูง ๒ - ๓ เมตร บริเวณที่มีฝนฟ้าคะนองคลื่นสูงมากกว่า ๓ เมตร ส่วนอ่าวไทยตอนล่างมีคลื่นสูงประมาณ ๒ เมตร ห่างฝั่งและบริเวณที่มีฝนฟ้าคะนองคลื่นสูงมากกว่า ๒ เมตร

ส่วนในช่วงวันที่ ๒๔ - ๒๘ ก.ย. ๖๓ มรสุมตะวันตกเฉียงใต้กำลังค่อนข้างแรงที่พัดปกคลุมทะเลอันดามัน ประเทศไทย และอ่าวไทยจะมีกำลังอ่อนลง ทำให้ประเทศไทยมีฝนลดลง แต่ยังคงมีฝนตกหนักบางแห่ง คลื่นลมบริเวณทะเลอันดามันและอ่าวไทยตอนบนมีกำลังอ่อนลง โดยทะเลอันดามันตอนบนและอ่าวไทยตอนบน มีคลื่นสูงประมาณ ๒ เมตร บริเวณที่มีฝนฟ้าคะนองคลื่นสูงมากกว่า ๒ เมตร

๑๕. ความช่วยเหลือพื้นที่ประสบปัญหาภัยน้ำท่วมสะสมของกรมทรัพยากรน้ำ

ความช่วยเหลือในพื้นที่ประสบปัญหาภัยน้ำท่วม ตั้งแต่วันที่ ๑ ตุลาคม ๒๕๖๖ - ๑๘ กันยายน ๒๕๖๗

หน่วยงาน	จังหวัด	ปริมาณการสูบน้ำ (ลบ.ม.)	ปริมาณการแจกจ่ายน้ำสะอาด (ลิตร)	ประโยชน์ที่ได้รับ			
				อุปโภค-บริโภค		พื้นที่เกษตร (ไร่)	
				ครัวเรือน	ประชากร	ไร่	ชนิดพืช
สทน.๑	ลำปาง	-	๖๐,๙๐๐	๖๕๗	๑,๗๖๘	-	-
	เชียงใหม่	๘๕,๕๐๐	๓,๐๐๐	๖๐๙	๑,๘๒๗	๑,๐๐๐	นาข้าว
	พะเยา	-	๑,๘๐๐	-	-	-	-
	เชียงใหม่	-	๖๐๐	-	-	-	-
	แม่ฮ่องสอน	-	๖๐๐	-	-	-	-
สทน.๒	กรุงเทพมหานคร	๑,๗๓๓,๔๐๐	-	๑,๙๐๐	๓,๗๐๐	-	-
	นครสวรรค์	๔๗๙,๕๒๐	-	๒,๐๒๗	๕,๔๓๗	๒,๗๐๐	นาข้าว
	สระบุรี	๗๓๗,๖๔๐	-	๑๕,๗๕๕	๔๔,๗๐๘	๒๒,๐๐๐	นาข้าว
	เพชรบูรณ์	๓๘,๘๘๐	-	-	๗๐๐	-	-
สทน.๓	สกลนคร	๓๕,๖๔๐	-	๒๐๐	๑,๐๐๐	๗๐๐	นาข้าว
	อุดรธานี	๗,๗๗๑,๙๔๔	-	๒๑,๑๑๘	๕๗,๕๗๖	-	-
	เลย	๒,๔๖๙,๘๘๘	-	๘๕,๕๕๒	๒๓๑,๕๖๓	-	-
	หนองคาย	-	๙๐๐	๑๘๐	๗๒๐	-	-
สทน.๔	ขอนแก่น	๑๐,๘๓๙,๖๐๐	-	๔๖,๗๓๔	๗๓,๔๐๒	-	-
	มหาสารคาม	๑๘๖,๐๐๐	-	๑๒๐	๔๙๐	-	-
สทน.๕	นครราชสีมา	๑,๙๙๓,๕๒๐	-	๗,๑๕๗	๒๐,๓๔๕	-	-
สทน.๖	ปราจีนบุรี	๑,๐๘๙,๑๒๐	-	๔๒๒	๑,๘๓๘	๗,๘๑๒	นาข้าว
	ระยอง	๖๓๔,๙๐๐	-	๑๗,๑๐๐	๕๐,๑๒๒	-	-
	สระแก้ว	๕๘๘,๒๐๐	-	๑,๑๘๑	๓,๓๗๖	๑,๔๐๐	นาข้าว
	ฉะเชิงเทรา	๓๒๔,๘๐๐	-	๘๕	๒๓๒	๑,๕๐๐	นาข้าว
สทน.๗	ราชบุรี	๓,๐๐๑,๑๙๐	-	๒,๗๓๕	๘,๐๒๐	๓,๒๗๙	ฝรั่ง,มะพร้าว
	สุพรรณบุรี	๗๐๖,๗๔๐	-	๑,๘๑๗	๕,๙๕๙	๑๕,๐๐๐	นาข้าว
	นครปฐม	-	-	-	-	-	-
สทน.๘	สงขลา	๑,๒๘๙,๕๒๐	-	๒,๗๘๙	๙,๗๘๕	๑๑,๑๒๕	สวนยางพารา สวนมะพร้าว

							ไร่นา กล้วย ปาล์ม
	พัทลุง	๔๔,๕๕๐	-	๑,๔๔๒	๕,๗๒๔	๓๑๕	สวนยางพารา สวนมะพร้าว ไร่นา กล้วย ปาล์ม บ้านเรือน เทศบาลเมืองพัทลุง
	ปัตตานี	๑๒๑,๕๐๐	-	๑,๔๐๐	๖,๐๐๐	๒,๘๐๐	ไร้อ้อย เลี้ยงสัตว์ (เปิด ไก่ แพะ)
สท.๙	อุตรดิตถ์	-	-	-	-	-	
	พิจิตร	-	-	-	-	-	
	สุโขทัย	๘๗๕,๙๔๐	๗๐๒	๘,๕๒๒	๑๖,๕๒๑	๑๐,๗๐๐	นาข้าว,ผักบุ้งเมล็ด,มะม่วง, พืชผักสวนครัว
	พิษณุโลก	๑๑๐,๒๘๐	๕๐๔	๑๖๗	๓,๖๐๑	-	-
	น่าน	๑๐๙,๖๒๐	๕๑๐	๑,๘๕๐	๔,๑๑๐	๑๖๐	ข้าวโพด, สวนลำไย,สวนยาง
	แพร่	๓๗,๕๐๐	๑,๐๐๒	๔,๒๘๐	๑๐,๒๐๒	๑,๘๐๐	ข้าวโพด,สวนพริก
สท.๑๐	ชุมพร	-	๑,๐๐๐	๖๐	๑๗๕	-	-
	ภูเก็ต	๙๑๐,๘๐๐	-	๑,๗๑๐	๕,๕๐๒	๓๐	ยางพารา
สท.๑๑	อุบลราชธานี	๑,๙๐๐,๘๐๐	-	๑๐,๘๙๖	๒๖,๐๔๑	-	-
	๓๕ จังหวัด	๓๘,๑๑๖,๙๙๒	๗๑,๕๑๘	๒๓๘,๔๖๕	๖๐๐,๔๔๔	๘๒,๓๒๑	-

จึงเรียนมาเพื่อโปรดทราบ

นายภาคล ถาวรฤชรัตน์
อธิบดีกรมทรัพยากรน้ำ
ประธานคณะทำงานศูนย์ปฏิบัติการ
ทรัพยากรธรรมชาติและสิ่งแวดล้อม (ด้านทรัพยากรน้ำ)