



รายงานการเฝ้าระวังติดตามสถานการณ์น้ำและความช่วยเหลือ
ศูนย์ปฏิบัติการทรัพยากรธรรมชาติและสิ่งแวดล้อม (ด้านทรัพยากรน้ำ)
กระทรวงทรัพยากรธรรมชาติและสิ่งแวดล้อม



กองวิเคราะห์และประเมินสถานการณ์น้ำ กรมทรัพยากรน้ำ

โทรศัพท์ ๐ ๒๒๓๑ ๖๐๐๐ ต่อ ๖๔๔๕ โทรสาร ๐ ๒๒๓๘ ๖๖๒๙ www.dwr.go.th IDLine: mekhalawoc Email: mekhala@dwr.mail.go.th

รายงานฉบับที่ ๔๗๘/๒๕๖๗

เวลา ๑๕.๐๐ น.

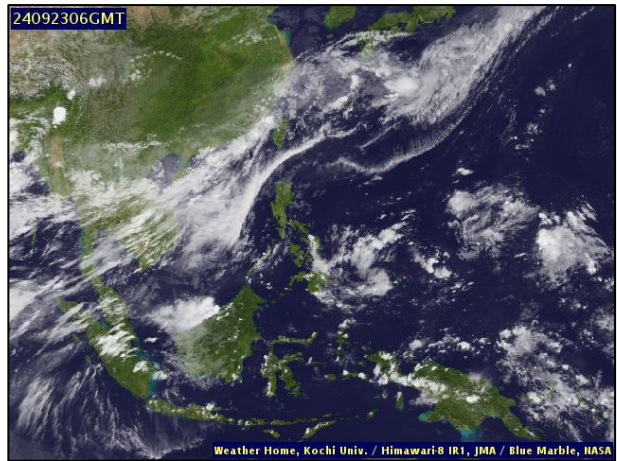
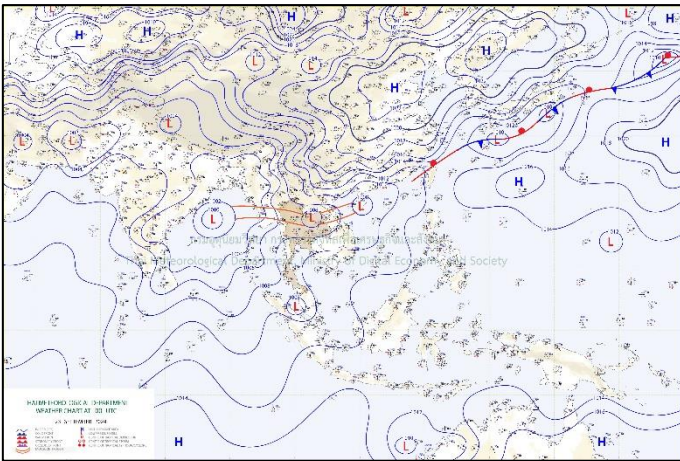
วันที่ ๒๓ กันยายน ๒๕๖๗

เรียน รมว.ทส. เลขาธิการ รมว.ทส. ที่ปรึกษา รมว.ทส. ปกท.ทส. รอง ปกท.ทส. อทน. อทบ. และหน่วยงานที่เกี่ยวข้อง

๑. สถานะอากาศ เวลา ๑๑.๐๐ น. (กรมอุตุนิยมวิทยา)

พยากรณ์อากาศ ๒๔ ชั่วโมงข้างหน้า ภาคเหนือและภาคตะวันออกเฉียงเหนือตอนบนมีฝนตกหนักมากบางพื้นที่ ส่วนภาคกลางตอนบน ภาคตะวันออก และภาคใต้ตอนล่างมีฝนตกหนักบางแห่ง ขอให้ประชาชนในบริเวณดังกล่าวระวังอันตรายจากฝนตกหนักถึงหนักมากและฝนที่ตกสะสม ซึ่งอาจทำให้เกิดน้ำท่วมฉับพลันและน้ำป่าไหลหลาก โดยเฉพาะพื้นที่ลาดเชิงเขาใกล้ทางน้ำไหลผ่านและพื้นที่ลุ่มไว้ด้วย ทั้งนี้เนื่องจากร่องมรสุมกำลังค่อนข้างแรงพาดผ่านภาคเหนือ และภาคตะวันออกเฉียงเหนือตอนบน เข้าสู่หย่อมความกดอากาศต่ำบริเวณเกาะไหหลำ ประเทศจีน ประกอบกับมรสุมตะวันตกเฉียงใต้กำลังปานกลางพัดปกคลุมทะเลอันดามัน ภาคใต้ ภาคกลาง ภาคตะวันออก และอ่าวไทย ในขณะที่มีแนวพัดสอบของลมตะวันตกเฉียงใต้และลมฝ่ายตะวันออกเฉียงเหนืออ่าวไทยตอนล่าง และภาคใต้ตอนล่าง

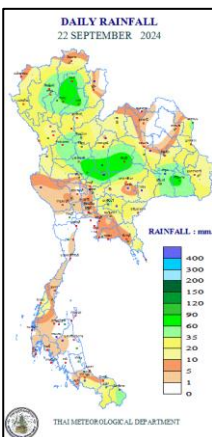
สำหรับคลื่นลมบริเวณทะเลอันดามันและอ่าวไทยมีกำลังปานกลาง โดยทะเลอันดามันตั้งแต่จังหวัดพังงาขึ้นมา และอ่าวไทยตอนบน มีคลื่นสูง ๑-๒ เมตร ส่วนทะเลอันดามันตั้งแต่จังหวัดภูเก็ตลงไป และอ่าวไทยตอนล่างมีคลื่นสูงประมาณ ๑ เมตร บริเวณที่มีฝนฟ้าคะนองคลื่นสูงมากกว่า ๒ เมตร ขอให้ชาวเรือในบริเวณดังกล่าวเดินเรือด้วยความระมัดระวังและหลีกเลี่ยงการเดินเรือในบริเวณที่มีฝนฟ้าคะนองไว้ด้วย



แผนที่อากาศ วันที่ ๒๓ ก.ย. ๒๕๖๗ เวลา ๐๗.๐๐ น.

ภาพถ่ายดาวเทียม วันที่ ๒๓ ก.ย. ๒๕๖๗ เวลา ๑๓.๐๐ น.

๒. ปริมาณฝนสะสม ณ เวลา ๐๗.๐๐ น.(เมื่อวาน) - ๐๗.๐๐ น.(วันนี้) (กรมอุตุนิยมวิทยา)



จุดตรวจวัด	ปริมาณฝน (มม.)
จ.ลพบุรี (บัวชุม)	๑๐๑.๒
จ.นครนายก	๙๗.๔
จ.นครสวรรค์ (ตากฟ้า สกษ.)	๘๒.๘
จ.เพชรบูรณ์ (วิเชียรบุรี)	๗๒.๔
จ.ศรีสะเกษ	๖๘.๔
จ.ลำปาง	๖๓.๑
จ.บุรีรัมย์	๖๒.๘

๓. ปริมาณฝนสะสมของพื้นที่ลาดเชิงเขา ๑๒ ชม. ที่ผ่านมา (กรมทรัพยากรน้ำ)

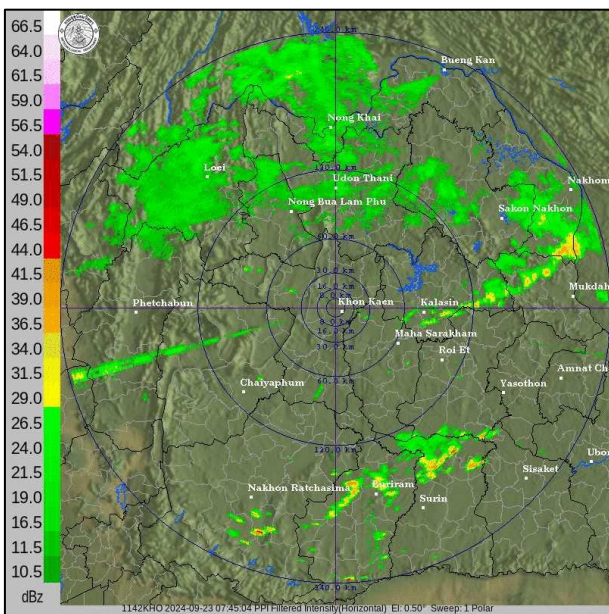
รหัสสถานี	จุดตรวจวัด	ปริมาณฝน (มม./๑๒ ชม.)
STN๑๔๐๘	บ้านห้วยทรายคำ ต.บ้านต้อม อ.เมืองพะเยา จ.พะเยา	๑๖๒.๕
STN๑๒๓๔	บ้านสมัยเหนือ ต.สมัย อ.สบปราบ จ.ลำปาง	๑๕๘.๕
STN๑๒๒๐	บ้านแม่เกี่ยม ต.ห้วยอ้อ อ.ลอง จ.แพร่	๑๒๙.๕
STN๐๑๔๖	บ้านขุนตาน ต.ทาปลาตูก อ.แม่ทา จ.ลำพูน	๑๒๗.๕
STN๑๑๑๓	บ้านป่าอิน ต.บ้านโป่ง อ.พร้าว จ.เชียงใหม่	๑๑๑.๐
STN๑๒๕๔	บ้านฮ่าง ต.วังแก้ว อ.วังเหนือ จ.ลำปาง	๑๐๗.๕
STN๑๒๑๐	บ้านป็นเจน ต.แม่เก็ง อ.วังชิ้น จ.แพร่	๑๐๓.๐
STN๒๐๐๑	บ้านนาแก้วตะวันตก ต.นาแก้ว อ.เกาะคา จ.ลำปาง	๑๐๓.๐
STN๐๙๐๕	บ้านขุนห้วย ต.แม่พุง อ.วังชิ้น จ.แพร่	๙๗.๕
STN๐๒๐๑	บ้านขุนแจ้ ต.แม่แวน อ.พร้าว จ.เชียงใหม่	๙๖.๕

๔. ค่าความชื้นในดิน (กรมทรัพยากรน้ำ/คณะกรรมการจัดการแม่น้ำโขง)

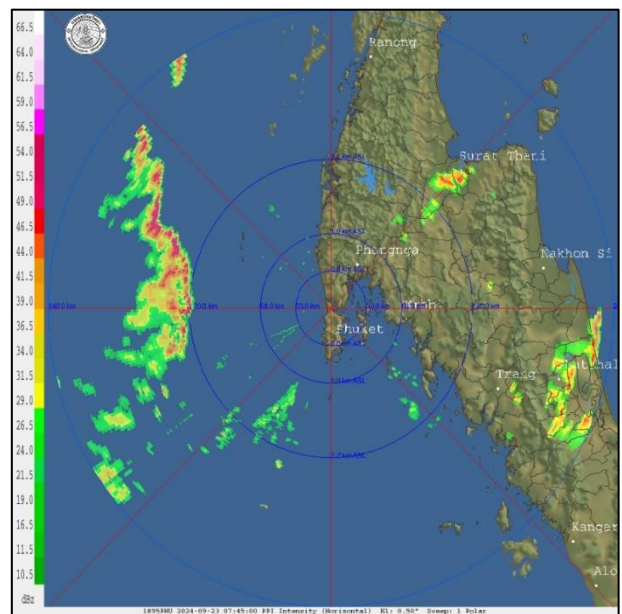
ภูมิภาค	ความชื้นในดิน [-] ๑๘ ก.ค. ๖๗	ความชื้นในดิน [-] ๑๘ ส.ค. ๖๗	แนวโน้ม
เหนือ	ค่าความชื้นในดินน้อย	ค่าความชื้นในดินมากที่สุด	เพิ่มขึ้น
กลาง	ค่าความชื้นในดินมาก	ค่าความชื้นในดินมาก	เพิ่มขึ้น
ตะวันออกเฉียงเหนือ	ค่าความชื้นในดินมาก	ค่าความชื้นในดินมาก	เพิ่มขึ้น
ตะวันออก	ค่าความชื้นในดินปานกลาง	ค่าความชื้นในดินมาก	เพิ่มขึ้น
ตะวันตก	ค่าความชื้นในดินน้อย	ค่าความชื้นในดินมาก	เพิ่มขึ้น
ใต้	ค่าความชื้นในดินปานกลาง	ค่าความชื้นในดินมาก	เพิ่มขึ้น

หมายเหตุ : ความชื้นในดิน ๕ ระดับ มากสุด มาก ปานกลาง น้อย น้อยสุด

๕. เรดาร์ตรวจอากาศ ณ วันที่ ๒๓ กันยายน ๒๕๖๗ (กรมอุตุนิยมวิทยา)



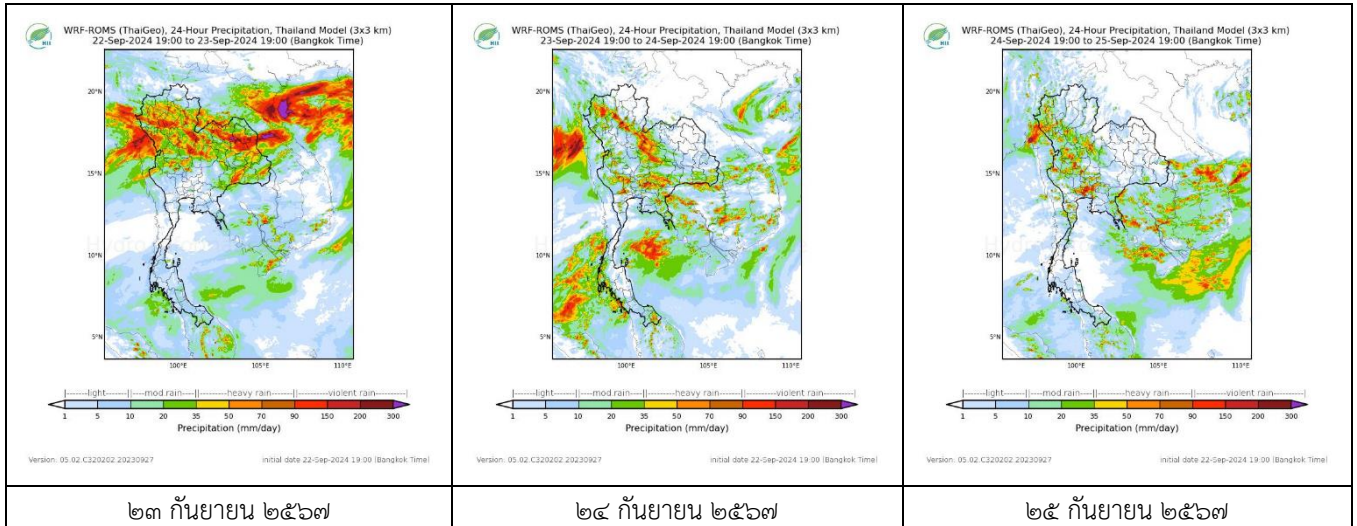
สถานีขอนแก่น เวลา ๑๔.๔๕ น.



สถานีภูเก็ต เวลา ๑๔.๔๕ น.

จากเรดาร์ตรวจอากาศพบกลุ่มเมฆฝนบริเวณภาคเหนือ และภาคตะวันออกเฉียงเหนือของประเทศไทย

๖. แผนภาพคาดการณ์ฝนล่วงหน้า ๓ วัน (สถาบันสารสนเทศทรัพยากรน้ำ (องค์การมหาชน))



๗. สถานการณ์น้ำในแหล่งเก็บกักน้ำ ณ วันที่ ๒๓ กันยายน ๒๕๖๗ (กรมชลประทาน กรมทรัพยากรน้ำ และสททช.)

๗.๑ ปริมาณน้ำในอ่างฯ ๕๐,๓๑๒ ล้าน ลบ.ม. คิดเป็นร้อยละ ๗๑ (ปริมาณน้ำใช้การได้ ๒๖,๗๗๓ ล้าน ลบ.ม. คิดเป็นร้อยละ ๕๖) ปริมาณน้ำในอ่างฯ เทียบกับปี ๒๕๖๖ (๔๕,๓๒๔ ล้าน ลบ.ม. คิดเป็นร้อยละ ๖๔ มากกว่าปี ๒๕๖๖ จำนวน ๔,๙๘๘ ล้าน ลบ.ม. ปริมาณน้ำไหลลงอ่างฯ จำนวน ๕๔๗.๔๑ ล้าน ลบ.ม. ปริมาณน้ำระบายจำนวน ๑๓๕.๑๗ ล้าน ลบ.ม. สามารถรับน้ำได้อีก ๒๐,๖๑๕ ล้าน ลบ.ม.

อ่างเก็บน้ำ	ความจุที่ รณก. (ล้าน ลบ.ม.)	ปริมาณ น้ำในอ่าง		ปริมาณ น้ำใช้การได้		ปริมาณ น้ำไหลลงอ่าง		ปริมาณ น้ำระบาย		ปริมาณน้ำ รับได้อีก (ล้าน ม. ^๓) (ความจุที่ รณก. ปริมาณน้ำ ปัจจุบัน)
		ปริมาณ (ล้าน ม. ^๓)	% น้ำ เก็บ กัก	ปริมาณ (ล้าน ม. ^๓)	% น้ำใช้ การ	วันนี้ (ล้าน ม. ^๓)	เมื่อวาน (ล้าน ม. ^๓)	วันนี้ (ล้าน ม. ^๓)	เมื่อวาน (ล้าน ม. ^๓)	
๑.ภูมิพล	๑๓,๔๖๒	๗,๒๘๘	๕๔	๓,๔๘๘	๓๖	๙๓.๔๙	๖๕.๖๗	๓.๐๐	๓.๐๐	๖,๑๗๔
๒.สิริกิติ์	๙,๕๑๐	๘,๑๑๑	๘๕	๕,๒๖๑	๗๙	๓๕.๑๘	๓๗.๕๕	๒๐.๐๑	๒๐.๐๑	๑,๓๔๙
๓.จุฬารามณ์	๑๖๔	๘๔	๕๑	๔๗	๓๗	๒.๐๙	๑.๖๓	๐.๐๐	๐.๐๐	๘๐
๔.อุบลรัตน์	๒,๔๓๑	๑,๒๑๓	๕๐	๖๓๒	๓๔	๗๓.๗๙	๖๒.๕๒	๑๕.๕๐	๑๕.๕๑	๑,๒๑๘
๕.ลำปาว	๑,๙๘๐	๑,๕๘๘	๘๐	๑,๔๘๘	๗๙	๕๖.๗๑	๔๓.๐๔	๗.๒๒	๗.๒๘	๓๙๒
๖.สิรินธร	๑,๙๖๖	๑,๓๖๙	๗๐	๕๓๘	๔๗	๒๘.๘๑	๑๔.๙๐	๕.๐๕	๕.๐๗	๕๙๗
๗.ป่าสักชลสิทธิ์	๙๖๐	๔๔๗	๔๗	๔๔๔	๔๖	๒๘.๐๓	๒๓.๖๐	๑๒.๑๕	๑๒.๑๖	๕๑๓
๘.ศรีนครินทร์	๑๗,๗๔๕	๑๔,๐๔๓	๗๙	๓,๗๗๘	๕๑	๓๘.๑๓	๒๗.๗๗	๕.๐๐	๔.๙๙	๓,๗๐๒
๙.วชิราลงกรณ	๘,๘๖๐	๗,๖๖๙	๘๗	๔,๖๕๗	๘๐	๔๕.๙๒	๔๒.๓๗	๑๙.๙๘	๒๐.๐๕	๑,๑๙๑
๑๐.ขุนด่านปราการชล	๒๒๔	๑๘๘	๘๔	๑๘๔	๘๔	๙.๐๔	๒.๐๖	๐.๒๔	๐.๒๖	๓๖
๑๑.รัชชประภา	๕,๖๓๙	๓,๗๙๕	๖๗	๒,๔๔๓	๕๗	๒๓.๑๒	๓๗.๔๖	๒.๙๔	๓.๒๗	๑,๘๔๔
๑๒.บางบาล	๑,๔๕๔	๗๒๙	๕๐	๕๕๓	๓๘	๔.๕๒	๔.๖๒	๑๐.๑๖	๑๐.๐๓	๗๒๕

๗.๒ อ่างเก็บน้ำขนาดกลาง ๔๓๕ แห่ง มีปริมาณน้ำ ๒,๙๕๑ ล้าน ลบ.ม. (๕๕%) ปริมาณน้ำใช้การ ๒,๕๔๙ ล้าน ลบ.ม. (๕๑%)

๗.๓ แหล่งน้ำในพื้นที่นอกเขตชลประทาน ๑๐๒,๐๙๙ แห่ง มีปริมาณน้ำรวม ๕,๙๕๗ ล้าน ลบ.ม. (๗๐%)

๗.๔ แหล่งน้ำขนาดเล็กนอกเขตชลประทาน ๒๗๓ แห่ง ตรวจวัดโดยกรมทรัพยากรน้ำ เริ่มต้นฤดูฝน มีปริมาณน้ำ ๒๐๗.๑ ล้าน ลบ.ม. (๕๕%) ปริมาณน้ำปัจจุบัน ๔๓๘ ล้าน ลบ.ม. (๘๓%)

ภูมิภาค	จำนวน (แห่ง)	ปริมาณรวม (ล้าน ลบ.ม.)	ปริมาณน้ำ (ล้าน ลบ.ม.)							
			เดือน						ปัจจุบัน	
			ก.พ. ๒๕๖๗	มี.ค. ๒๕๖๗	เม.ย. ๒๕๖๗	พ.ค. ๒๕๖๗	มิ.ย. ๒๕๖๗	ก.ค. ๒๕๖๗	๑๓ ส.ค. ๖๗	ร้อยละ
เหนือ	๑๗,๒๔๙	๙๙๒	๘๖๘	๘๕๑	๕๙๖	๕๖๓	๕๗๐	๕๘๓	๖๒๖	๖๓
ตะวันออกเฉียงเหนือ	๕๔,๕๔๗	๔,๓๘๒	๓,๖๐๙	๓,๖๐๙	๒,๓๙๓	๒,๒๕๘	๒,๒๖๖	๒,๘๑๐	๒,๘๕๖	๖๕
กลาง	๑๖,๓๖๗	๑,๕๗๔	๘๕๕	๗๘๘	๕๘๒	๕๖๗	๕๓๘	๖๗๒	๗๒๒	๔๕
ตะวันออกเฉียง	๗,๘๐๔	๙๙๒	๘๙๐	๘๙๐	๔๕๖	๔๘๓	๕๓๕	๗๗๔	๗๙๑	๗๙
ตะวันตก	๒,๕๐๖	๑๙๒	๙๙	๙๙	๕๐	๔๕	๔๒	๔๕	๔๗	๒๔
ใต้	๓,๖๒๖	๓๓๘	๒๘๕	๒๗๕	๒๐๓	๑๗๐	๑๕๒	๑๔๗	๑๔๖	๔๓
รวม	๑๐๒,๐๙๙.๐๐	๘,๔๗๐	๖,๖๐๖	๖,๕๑๒	๔,๒๘๐	๔,๐๘๖	๔,๑๐๓	๕,๐๓๑	๕,๑๘๘	๖๑

๘. สถานการณ์น้ำในประเทศ ณ วันที่ ๒๐ - ๒๓ กันยายน ๒๕๖๗ (กรมชลประทาน)

สถานี	แม่น้ำ	อำเภอ	จังหวัด	ระดับตลิ่ง (ม.รทก.)	ระดับน้ำ (ม.รทก.)				แนวโน้ม	เปรียบเทียบระดับตลิ่ง
					ศุกร์	เสาร์	อาทิตย์	จันทร์		
					๒๐ ก.ย.	๒๑ ก.ย.	๒๒ ก.ย.	๒๓ ก.ย.		
P.๑	ปิง	เมือง	เชียงใหม่	๓.๗๐	๑.๖๒	๑.๗๔	๑.๗๘	๒.๑๖	เพิ่มขึ้น	-๑.๕๔
W.๑C	วัง	เมือง	ลำปาง	๕.๒๐	๑.๕๔	๑.๘๔	๓.๒๑	๒.๗๒	ลดลง	-๒.๔๘
Y.๑๖	ยม	บางระกำ	พิษณุโลก	๗.๓๐	๘.๓๕	๘.๒๗	๘.๒๐	๘.๒๒	เพิ่มขึ้น	ล้นตลิ่ง
N.๗A	น่าน	เมือง	พิจิตร	๙.๘๗	๖.๔๘	๖.๗๒	๗.๓๑	๗.๘๔	เพิ่มขึ้น	-๒.๐๓
C.๒	เจ้าพระยา	เมือง	นครสวรรค์	๒๕.๗๐	๒๐.๓๙	๒๐.๔๕	๒๐.๔๙	๒๐.๘๘	เพิ่มขึ้น	-๔.๘๒
C.๑๓	เจ้าพระยา	สรรพยา	ชัยนาท	๑๖.๓๔	๑๑.๑๖	๑๑.๑๖	๑๑.๑๖	๑๑.๑๖	ทรงตัว	-๕.๑๘
M.๖A	มูล	สตึก	บุรีรัมย์	๗.๙๕	๒.๒๙	๒.๔๙	๒.๗๖	๒.๖๘	ลดลง	-๕.๒๗
M.๑๙๑	ลำตะคอง	เมือง	นครราชสีมา	๓.๕๐	๑.๔๔	๑.๔๒	๑.๕๖	๑.๔๑	ลดลง	-๒.๐๙
M.๗	มูล	เมือง	อุบลราชธานี	๗.๐๐	๔.๙๕	๕.๑๑	๕.๒๘	๕.๕๒	เพิ่มขึ้น	-๑.๔๘
M.๖๙	ลำเซบก	ตระการพืชผล	อุบลราชธานี	๙.๗๐	๓.๔๔	๓.๕๖	๓.๗๗	๔.๗๕	เพิ่มขึ้น	-๔.๙๕
X.๖๔	คลองท่ามะ	ท่ามะ	ชุมพร	๑๗.๑๓	๘.๔๔	๗.๙๒	๗.๙๒	๗.๙๕	เพิ่มขึ้น	-๙.๑๘
X.๑๔๙	คลองกลาย	นบพิตำ	นครศรีธรรมราช	๓๓.๙๖	๒๗.๑๖	๒๗.๒๗	๒๗.๑๙	๒๗.๑๕	ลดลง	-๖.๘๑
X.๒๗๔	แม่น้ำโก-ลก	แว้ง	นราธิวาส	๒๓.๕๐	๑๘.๒๐	๑๘.๑๙	๑๘.๒๐	๑๘.๑๘	ลดลง	-๕.๓๒
X.๓๗A	แม่น้ำตาปี	พระแสง	สุราษฎร์ธานี	๑๑.๗๐	๙.๑๔	๙.๔๐	๙.๖๑	๙.๗๘	เพิ่มขึ้น	-๑.๙๒

*** ยังไม่ได้รับรายงาน

๙. สถานการณ์น้ำในพื้นที่ลุ่มน้ำโขง ณ วันที่ ๒๓ กันยายน ๒๕๖๗ (คณะกรรมการแม่โขง)

สถานี	ระดับอ้างอิง (ม.รทก.)	ระดับตลิ่ง (ม.)	ระดับน้ำ (ม.)					เปรียบเทียบระดับตลิ่ง (ม.)	ผลต่างของระดับน้ำ (ม.)		แนวโน้ม
			๑๙ ก.ย.	๒๐ ก.ย.	๒๑ ก.ย.	๒๒ ก.ย.	๒๓ ก.ย.		๓ วัน ย้อนหลัง	๕ วัน ย้อนหลัง	
			อ.เชียงแสน จ.เชียงราย	๓๕๗.๑๑๐	๑๒.๘๐	๕.๑๐	๔.๗๖		๔.๔๒	๔.๑๖	
อ.เชียงคาน จ.เลย	๑๙๔.๑๑๘	๑๖.๐๐	๑๒.๔๒	๑๑.๗๐	๑๑.๑๐	๑๑.๑๔	๑๐.๘๖	-๕.๑๔	-๐.๒๔	-๑.๕๖	ลดลง
อ.เมือง จ.หนองคาย	๑๕๓.๖๔๘	๑๒.๒๐	๑๑.๗๓	๑๐.๙๓	๑๑.๑๗	๙.๖๗	๙.๕๕	-๒.๖๕	-๑.๖๒	-๒.๑๘	ลดลง
อ.เมือง จ.นครพนม	๑๓๒.๖๘๐	๑๒.๐๐	๑๑.๗๙	๑๑.๖๐	๑๑.๓๗	๑๑.๒๓	๑๑.๐๐	-๑.๐๐	-๐.๓๗	-๐.๗๙	ลดลง
อ.เมือง จ.มุกดาหาร	๑๒๔.๒๑๙	๑๒.๕๐	๑๑.๓๐	๑๑.๒๓	๑๑.๒๔	๑๑.๒๐	๑๑.๐๙	-๑.๔๑	-๐.๑๕	-๐.๒๑	ลดลง
อ.โพนพิสัย จ.อุบลราชธานี	๘๙.๐๓๐	๑๔.๕๐	๑๒.๗๕	๑๒.๗๘	๑๓.๑๙	๑๓.๔๘	๑๓.๙๕	-๐.๕๕	๐.๗๖	๑.๒๐	เพิ่มขึ้น

***ไม่มีสถานการณ์

๑๐. สถานการณ์เตือนภัย Early Warning ณ วันที่ ๒๓ กันยายน ๒๕๖๗ (กรมทรัพยากรน้ำ)

การแจ้งเตือน	สถานี	การแจ้งเตือน	ช่วงเวลา
เตือนสีแดง (อพยพ)	บ้านโคกเขื่อน ต.หนองแก้ว อ.ประจันตคาม จ.ปราจีนบุรี	ค่าระดับน้ำ ๔.๕๕ เมตร ระดับวิกฤติ ๔.๕๐ เมตร	๒๓ ก.ย.๖๗/๐๐.๐๒ น.
	บ้านสมัยเหนือ ตำบลสมัย อำเภอสนม จ.ลพบุรี	ปริมาณฝนสะสม ๑๒ ชั่วโมง ๓๓๐.๕ มิลลิเมตร	๒๓ ก.ย.๖๗/๐๐.๔๑ น.
	บ้านน้ำตกล่าง ต.บ้านหลวง อ.จอมทอง จ.เชียงใหม่	ค่าระดับน้ำ ๔.๕๐ เมตร ระดับวิกฤติ ๔.๕๐ เมตร	๒๓ ก.ย.๖๗/๐๑.๒๗ น.
	บ้านนาแก้วตะวันตก ตำบลนาแก้ว อำเภอเกาะคา จ.พิจิตร	ปริมาณฝนสะสม ๑๒ ชั่วโมง ๑๒๒.๐ มิลลิเมตร	๒๓ ก.ย.๖๗/๐๑.๓๐ น.
	บ้านชมภูเหนือ ตำบลชมภู อำเภอเนินมะปราง จ.พิจิตร	ค่าระดับน้ำ ๗.๐๐ เมตร ระดับวิกฤติ ๖.๐๐ เมตร	๒๓ ก.ย.๖๗/๐๓.๕๐ น.
	บ้านแม่เทียม ตำบลห้วยอ้อ อำเภอคลอง จ.พิจิตร	ปริมาณฝนสะสม ๑๒ ชั่วโมง ๑๔๑.๕ มิลลิเมตร	๒๓ ก.ย.๖๗/๐๔.๐๒ น.
	บ้านขุนเมืองงาม ตำบลป่าจั่ว อำเภอเวียงป่าเป้า จ.พิจิตร	ปริมาณฝนสะสม ๑๒ ชั่วโมง ๑๒๐.๐ มิลลิเมตร	๒๓ ก.ย.๖๗/๐๔.๕๕ น.
	บ้านหัวทุ่ง ตำบลบ่อแก้ว อำเภอนาหมื่น จ.พิจิตร	ปริมาณฝนสะสม ๑๒ ชั่วโมง ๑๒๓.๐ มิลลิเมตร	๒๓ ก.ย.๖๗/๐๔.๕๒ น.
	บ้านห้วยทรายคำ ตำบลบ้านต้อม อำเภอเมืองพะเยา จ.พิจิตร	ปริมาณฝนสะสม ๑๒ ชั่วโมง ๑๒๐.๐ มิลลิเมตร	๒๓ ก.ย.๖๗/๐๕.๓๐ น.
	บ้านผาแดง ตำบลทุ่งฮั้ว อำเภอวังเหนือ จ.พิจิตร	ปริมาณฝนสะสม ๑๒ ชั่วโมง ๑๒๓.๕ มิลลิเมตร	๒๓ ก.ย.๖๗/๐๕.๕๐ น.
	บ้านแม่เก็ ตำบลเชียงดาว อำเภอเชียงดาว จ.เชียงใหม่	ค่าระดับน้ำ ๓.๕๐ เมตร ระดับวิกฤติ ๓.๕๐ เมตร	๒๓ ก.ย.๖๗/๐๖.๑๕ น.
	บ้านวังขวัญ ตำบลปากท่า อำเภอปากท่า จ.พิจิตร	ค่าระดับน้ำ ๔.๘๐ เมตร ระดับวิกฤติ ๔.๗๐ เมตร	๒๓ ก.ย.๖๗/๐๓.๕๒ น.
	เตือนสีเหลือง (เตือนภัย)	บ้านน้ำตกล่าง ต.บ้านหลวง อ.จอมทอง จ.เชียงใหม่	ค่าระดับน้ำ ๔.๐๖ เมตร ระดับวิกฤติ ๔.๕๐ เมตร
บ้านเหมืองฟู ตำบลบ้านแม่ อำเภอสันป่าตอง จ.เชียงใหม่		ค่าระดับน้ำ ๔.๗๑ เมตร ระดับวิกฤติ ๖.๐๐ เมตร	๒๓ ก.ย.๖๗/๐๒.๔๙ น.
บ้านหัวตะครี่ ตำบลบ้านปิน อำเภอเมือง จ.พิจิตร		ปริมาณฝนสะสม ๑๒ ชั่วโมง ๑๐๔.๐ มิลลิเมตร	๒๓ ก.ย.๖๗/๐๓.๐๗ น.
บ้านเหนือ ตำบลนครไทย อำเภอนครไทย จ.พิจิตร		ค่าระดับน้ำ ๕.๒๖ เมตร ระดับวิกฤติ ๖.๒๐ เมตร	๒๓ ก.ย.๖๗/๐๓.๒๓ น.
บ้านปากทรง ต.ชาติตระการ อ.ชาติตระการ จ.พิจิตร		ค่าระดับน้ำ ๔.๐๖ เมตร ระดับวิกฤติ ๕.๐๐ เมตร	๒๓ ก.ย.๖๗/๐๓.๔๘ น.
บ้านขุนตาน ตำบลทาลาด อำเภอแม่ทา จ.พิจิตร		ปริมาณฝนสะสม ๑๒ ชั่วโมง ๑๐๒.๕ มิลลิเมตร	๒๓ ก.ย.๖๗/๐๓.๕๗ น.
บ้านน้ำเลา ตำบลบ่อโพธิ์ อำเภอนครไทย จ.พิจิตร		ค่าระดับน้ำ ๓.๓๐ เมตร ระดับวิกฤติ ๓.๖๐ เมตร	๒๓ ก.ย.๖๗/๐๔.๕๘ น.
บ้านเค็ม ตำบลหัวทุ่ง อำเภอเมือง จ.พิจิตร		ปริมาณฝนสะสม ๑๒ ชั่วโมง ๑๐๐.๐ มิลลิเมตร	๒๓ ก.ย.๖๗/๐๕.๐๕ น.
บ้านป่าเวียง ตำบลทุ่งกว่า อำเภอเมืองปาน จ.พิจิตร		ปริมาณฝนสะสม ๑๒ ชั่วโมง ๙๗.๐ มิลลิเมตร	๒๓ ก.ย.๖๗/๐๕.๓๕ น.
บ้านห้วยทรายคำ ตำบลบ้านต้อม อำเภอเมืองพะเยา จ.พิจิตร		ปริมาณฝนสะสม ๑๒ ชั่วโมง ๑๐๙.๕ มิลลิเมตร	๒๓ ก.ย.๖๗/๐๖.๑๐ น.
บ้านน้ำลาด ตำบลบ้านหลวง อำเภอจอมทอง จ.เชียงใหม่		ค่าระดับน้ำ ๔.๓๒ เมตร ระดับวิกฤติ ๔.๕๐ เมตร	๒๓ ก.ย.๖๗/๐๖.๒๙ น.
บ้านโคกป่าหิน ตำบลแม่ปาน อำเภอเมือง จ.พิจิตร		ปริมาณฝนสะสม ๑๒ ชั่วโมง ๙๗.๐ มิลลิเมตร	๒๓ ก.ย.๖๗/๐๖.๔๒ น.
บ้านท่าโปร่ง ตำบลชัยนาม อำเภอวังทอง จ.พิจิตร		ค่าระดับน้ำ ๗.๒๒ เมตร ระดับวิกฤติ ๘.๐๐ เมตร	๒๓ ก.ย.๖๗/๐๖.๕๘ น.
บ้านท่าทุ่งฝน ตำบลทาลาด อำเภอแม่ทา จ.พิจิตร		ค่าระดับน้ำ ๔.๔๐ เมตร ระดับวิกฤติ ๕.๐๐ เมตร	๒๓ ก.ย.๖๗/๐๗.๐๕ น.
บ้านป่าตึง ตำบลบ้านโป่ง อำเภอเวียงป่าเป้า จ.พิจิตร		ปริมาณฝนสะสม ๑๒ ชั่วโมง ๑๐๔.๕ มิลลิเมตร	๒๓ ก.ย.๖๗/๐๗.๑๕ น.
บ้านห้วยเอียด ตำบลไผ่โทน อำเภอวังทอง จ.พิจิตร		ปริมาณฝนสะสม ๑๒ ชั่วโมง ๙๗.๐ มิลลิเมตร	๒๓ ก.ย.๖๗/๐๗.๒๔ น.
บ้านฮ่าง ตำบลวังแก้ว อำเภอวังเหนือ จ.พิจิตร		ปริมาณฝนสะสม ๑๒ ชั่วโมง ๑๐๓.๕ มิลลิเมตร	๒๓ ก.ย.๖๗/๐๗.๔๐ น.
บ้านขุนแจ ตำบลแม่แวน อำเภอพร้าว จ.เชียงใหม่		ปริมาณฝนสะสม ๑๒ ชั่วโมง ๑๑๖.๕ มิลลิเมตร	๒๓ ก.ย.๖๗/๐๘.๑๐ น.
บ้านป่าอิน ตำบลบ้านโป่ง อำเภอพร้าว จ.เชียงใหม่		ปริมาณฝนสะสม ๑๒ ชั่วโมง ๙๗.๕ มิลลิเมตร	๒๓ ก.ย.๖๗/๐๘.๑๕ น.
บ้านโป่งวัว ตำบลแม่ลิ้น อำเภอศรีสัชนาลัย จ.สุโขทัย		ค่าระดับน้ำ ๖.๑๒ เมตร ระดับวิกฤติ ๘.๐๐ เมตร	๒๓ ก.ย.๖๗/๐๘.๓๓ น.
บ้านสาเจริญ ตำบลแม่เจ็ดยี่ อำเภอเวียงป่าเป้า จ.พิจิตร		ปริมาณฝนสะสม ๑๒ ชั่วโมง ๙๙.๐ มิลลิเมตร	๒๓ ก.ย.๖๗/๐๙.๒๒ น.
บ้านปางป่าคา ตำบลแม่แรม อำเภอแมริม จ.พิจิตร		ปริมาณฝนสะสม ๑๒ ชั่วโมง ๑๐๐.๐ มิลลิเมตร	๒๓ ก.ย.๖๗/๑๐.๕๕ น.
บ้านห้วยมะเดื่อ (บ้านแม่ปูนน้อย) ต.เวียง อ.เวียงป่าเป้า จ.พิจิตร		ปริมาณฝนสะสม ๑๒ ชั่วโมง ๙๘.๐ มิลลิเมตร	๒๓ ก.ย.๖๗/๑๐.๕๔ น.
บ้านหนองผักนึ่ง ตำบลนายม อำเภอเมืองเพชรบูรณ์ จ.เพชรบูรณ์		ค่าระดับน้ำ ๗.๐๒ เมตร ระดับวิกฤติ ๘.๐๐ เมตร	๒๓ ก.ย.๖๗/๑๑.๔๐ น.
บ้านหนองหอย ตำบลแม่แรม อำเภอแมริม จ.พิจิตร		ปริมาณฝนสะสม ๑๒ ชั่วโมง ๑๐๓.๕ มิลลิเมตร	๒๓ ก.ย.๖๗/๑๑.๕๓ น.
บ้านสะลวงนอก ตำบลสะลวง อำเภอแมริม จ.พิจิตร		ค่าระดับน้ำ ๓.๑๐ เมตร ระดับวิกฤติ ๔.๕๐ เมตร	๒๓ ก.ย.๖๗/๑๒.๗๐ น.
บ้านปวง ตำบลบ้านปวง อำเภอทุ่งหัวช้าง จ.พิจิตร		ค่าระดับน้ำ ๓.๒๔ เมตร ระดับวิกฤติ ๔.๕๐ เมตร	๒๓ ก.ย.๖๗/๑๒.๔๗ น.
บ้านห้วยโป้ ตำบลแม่ลิ้น อำเภอศรีสัชนาลัย จ.สุโขทัย		ค่าระดับน้ำ ๔.๐๒ เมตร ระดับวิกฤติ ๕.๐๐ เมตร	๒๓ ก.ย.๖๗/๑๓.๐๘ น.
บ้านช่วงชมภู ตำบลเตาปูน อำเภอสอง จ.พิจิตร		ปริมาณฝนสะสม ๑๒ ชั่วโมง ๙๙.๐ มิลลิเมตร	๒๓ ก.ย.๖๗/๑๓.๒๕ น.
บ้านห้วยน้อยกา ตำบลม่วงเจ็ดต้น อำเภอบ้านโคก จ.พิจิตร		ค่าระดับน้ำ ๔.๐๐ เมตร ระดับวิกฤติ ๕.๐๐ เมตร	๒๓ ก.ย.๖๗/๑๓.๓๕ น.
บ้านจิ้งจาม ตำบลแม่ตึบ อำเภอถ้ำ จ.พิจิตร		ค่าระดับน้ำ ๓.๑๐ เมตร ระดับวิกฤติ ๔.๕๐ เมตร	๒๓ ก.ย.๖๗/๑๓.๕๕ น.
บ้านกลาง ตำบลเชียงม่วน อำเภอเชียงม่วน จ.พิจิตร		ค่าระดับน้ำ ๓.๖๑ เมตร ระดับวิกฤติ ๕.๐๐ เมตร	๒๓ ก.ย.๖๗/๑๓.๕๕ น.
บ้านขึ้น ตำบลทุ่งศรีทอง อำเภอเวียงสา จ.พิจิตร	ปริมาณฝนสะสม ๑๒ ชั่วโมง ๙๗.๕ มิลลิเมตร	๒๓ ก.ย.๖๗/๑๔.๐๖ น.	
บ้านใหม่หลายท่า ตำบลวังซ้าย อำเภอวังเหนือ จ.พิจิตร	ค่าระดับน้ำ ๓.๙๐ เมตร ระดับวิกฤติ ๔.๕๐ เมตร	๒๓ ก.ย.๖๗/๑๔.๔๐ น.	
บ้านทับเตือ ตำบลอินทิล อำเภอแม่แตง จ.พิจิตร	ค่าระดับน้ำ ๕.๐๒ เมตร ระดับวิกฤติ ๖.๐๐ เมตร	๒๓ ก.ย.๖๗/๑๔.๔๘ น.	
เตือนสีเขียว (เฝ้าระวัง)	บ้านห้วยทอง ตำบลโพธิ์สูง อำเภอด่านซ้าย จ.พิจิตร	ปริมาณฝนสะสม ๑๒ ชั่วโมง ๘๕.๕ มิลลิเมตร	๒๓ ก.ย.๖๗/๐๐.๕๒ น.
	บ้านแม่สุขเหนือ ตำบลวังซ้าย อำเภอวังเหนือ จ.พิจิตร	ค่าระดับน้ำ ๑.๗๒ เมตร ระดับวิกฤติ ๓.๐๐ เมตร	๒๓ ก.ย.๖๗/๐๑.๑๘ น.
	บ้านปิ่นเงิน ตำบลแม่เก็ อำเภอวังชิ้น จ.พิจิตร	ปริมาณฝนสะสม ๑๒ ชั่วโมง ๘๖.๐ มิลลิเมตร	๒๓ ก.ย.๖๗/๐๒.๐๐ น.
	บ้านห้วยทรายคำ ตำบลนาแหม อำเภอเมืองเลย จ.พิจิตร	ปริมาณฝนสะสม ๑๒ ชั่วโมง ๘๕.๐ มิลลิเมตร	๒๓ ก.ย.๖๗/๐๒.๐๑ น.
	บ้านแม่กิต ตำบลทุ่งงาม อำเภอเสริมงาม จ.พิจิตร	ปริมาณฝนสะสม ๑๒ ชั่วโมง ๘๕.๕ มิลลิเมตร	๒๓ ก.ย.๖๗/๐๒.๔๐ น.
	บ้านปากกา ตำบลปากกา อำเภอเมือง จ.พิจิตร	ปริมาณฝนสะสม ๑๒ ชั่วโมง ๘๕.๐ มิลลิเมตร	๒๓ ก.ย.๖๗/๐๓.๑๔ น.

การแจ้งเตือน	สถานี	การแจ้งเตือน	ช่วงเวลา
	บ้านท่าข้าม ตำบลวังนกแอ่น อำเภอวังทอง จังหวัดพิษณุโลก	ค่าระดับน้ำ ๓.๑๐ เมตร ระดับวิกฤติ ๕.๐ เมตร	๒๓ ก.ย.๖๗/๐๓.๑๖ น.
	บ้านหัวลา ตำบลสันติคีรี อำเภอแม่ลาน้อย จังหวัดแม่ฮ่องสอน	ค่าระดับน้ำ ๒.๕๙ เมตร ระดับวิกฤติ ๔.๕๐ เมตร	๒๓ ก.ย.๖๗/๐๓.๒๙ น.
	บ้านนาเมือง ตำบลนครชุม อำเภอนครไทย จังหวัดพิษณุโลก	ปริมาณฝนสะสม ๑๒ ชั่วโมง ๘๘.๘ มิลลิเมตร	๒๓ ก.ย.๖๗/๐๓.๔๑ น.
	บ้านดอนชัย ตำบลแม่ทา อำเภอแม่เอน จังหวัดเชียงใหม่	ปริมาณฝนสะสม ๑๒ ชั่วโมง ๙๔.๕ มิลลิเมตร	๒๓ ก.ย.๖๗/๐๔.๐๒ น.
	บ้านน้ำกุ่ม ตำบลน้ำกุ่ม อำเภอนครไทย จังหวัดพิษณุโลก	ปริมาณฝนสะสม ๑๒ ชั่วโมง ๘๓.๐ มิลลิเมตร	๒๓ ก.ย.๖๗/๐๔.๓๐ น.
	บ้านป่าแดง ตำบลป่าแดง อำเภอเมืองแพร่ จังหวัดแพร่	ปริมาณฝนสะสม ๑๒ ชั่วโมง ๘๖.๕ มิลลิเมตร	๒๓ ก.ย.๖๗/๐๔.๓๔ น.
	บ้านท่าข้าม ตำบลแม่ทา อำเภอแม่เอน จังหวัดเชียงใหม่	ปริมาณฝนสะสม ๑๒ ชั่วโมง ๘๘.๐ มิลลิเมตร	๒๓ ก.ย.๖๗/๐๔.๒๓ น.
	บ้านขอใต้ ตำบลบ้านขอ อำเภอเมืองปาน จังหวัดลำปาง	ค่าระดับน้ำ ๒.๕๘ เมตร ระดับวิกฤติ ๓.๖๐ เมตร	๒๓ ก.ย.๖๗/๐๕.๓๘ น.
	บ้านน้ำออก ตำบลบ้านเหล่า อำเภอสูงเม่น จังหวัดแพร่	ปริมาณฝนสะสม ๑๒ ชั่วโมง ๘๔.๐ มิลลิเมตร	๒๓ ก.ย.๖๗/๐๖.๒๘ น.
	บ้านห้วยปาย ตำบลวังแก้ว อำเภอวังเหนือ จังหวัดลำปาง	ปริมาณฝนสะสม ๑๒ ชั่วโมง ๙๐.๐ มิลลิเมตร	๒๓ ก.ย.๖๗/๐๖.๔๐ น.
	บ้านใหม่ปางเตม ตำบลบ้านกาศ อำเภอแม่อาย จังหวัดเชียงใหม่	ค่าระดับน้ำ ๓.๑๒ เมตร ระดับวิกฤติ ๓.๕๐ เมตร	๒๓ ก.ย.๖๗/๐๖.๕๕ น.
	บ้านผาคอ ตำบลบ้านปิน อำเภอลอง จังหวัดแพร่	ปริมาณฝนสะสม ๑๒ ชั่วโมง ๘๓.๕ มิลลิเมตร	๒๓ ก.ย.๖๗/๐๖.๕๐ น.
	บ้านสหกรณ์แปลง ๕ ตำบลป่าต๋ม อำเภอพร้าว จังหวัดเชียงใหม่	ปริมาณฝนสะสม ๑๒ ชั่วโมง ๘๒.๐ มิลลิเมตร	๒๓ ก.ย.๖๗/๐๘.๐๐ น.
	บ้านแม่ป้าม ตำบลปงไค้ อำเภอเชียงดาว จังหวัดเชียงใหม่	ปริมาณฝนสะสม ๑๒ ชั่วโมง ๘๕.๕ มิลลิเมตร	๒๓ ก.ย.๖๗/๐๘.๐๕ น.
	บ้านน้ำตอน ตำบลนาบัว อำเภอนครไทย จังหวัดพิษณุโลก	ค่าระดับน้ำ ๓.๗๐ เมตร ระดับวิกฤติ ๖.๐๐ เมตร	๒๓ ก.ย.๖๗/๐๘.๒๐ น.
	บ้านทุ่งปี ตำบลทุ่งฮั่ว อำเภอวังเหนือ จังหวัดลำปาง	ปริมาณฝนสะสม ๑๒ ชั่วโมง ๘๖.๕ มิลลิเมตร	๒๓ ก.ย.๖๗/๐๘.๒๕ น.
	บ้านป่าตึงงาม ตำบลปงไค้ อำเภอเชียงดาว จังหวัดเชียงใหม่	ปริมาณฝนสะสม ๑๒ ชั่วโมง ๘๓.๐ มิลลิเมตร	๒๓ ก.ย.๖๗/๐๘.๓๗ น.
	บ้านสะลงนอก ตำบลสะลงง อำเภอแม่อริม จังหวัดเชียงใหม่	ค่าระดับน้ำ ๒.๕๐ เมตร ระดับวิกฤติ ๔.๕๐ เมตร	๒๓ ก.ย.๖๗/๐๙.๔๐ น.
	บ้านแม่ฉางข้าว ตำบลป่าจี้ อำเภอเวียงป่าเป้า จังหวัดเชียงราย	ปริมาณฝนสะสม ๑๒ ชั่วโมง ๘๒.๕ มิลลิเมตร	๒๓ ก.ย.๖๗/๐๙.๔๑ น.
	บ้านปวง ตำบลบ้านปวง อำเภอทุ่งหัวช้าง จังหวัดลำพูน	ค่าระดับน้ำ ๒.๕๓ เมตร ระดับวิกฤติ ๔.๕๐ เมตร	๒๓ ก.ย.๖๗/๐๙.๕๗ น.
	บ้านฮากฮาน ตำบลยาบหัวนา อำเภอเวียงสา จังหวัดน่าน	ปริมาณฝนสะสม ๑๒ ชั่วโมง ๘๒.๕ มิลลิเมตร	๒๓ ก.ย.๖๗/๑๐.๐๐ น.
	บ้านหนองหอย ตำบลโป่งแยง อำเภอแม่อริม จังหวัดเชียงใหม่	ปริมาณฝนสะสม ๑๒ ชั่วโมง ๙๔.๐ มิลลิเมตร	๒๓ ก.ย.๖๗/๑๐.๓๐ น.
	บ้านวังขวัญ ตำบลพากท่า อำเภอพากท่า จังหวัดอุตรดิตถ์	ค่าระดับน้ำ ๓.๖๙ เมตร ระดับวิกฤติ ๔.๗๐ เมตร	๒๓ ก.ย.๖๗/๑๐.๓๗ น.
	บ้านด้าม ตำบลบ่อสวก อำเภอเมืองน่าน จังหวัดน่าน	ปริมาณฝนสะสม ๑๒ ชั่วโมง ๘๔.๐ มิลลิเมตร	๒๓ ก.ย.๖๗/๑๐.๕๒ น.
	บ้านทุ่งผิง ตำบลทุ่งศรีทอง อำเภอเวียงสา จังหวัดน่าน	ปริมาณฝนสะสม ๑๒ ชั่วโมง ๘๓.๐ มิลลิเมตร	๒๓ ก.ย.๖๗/๑๐.๕๐ น.
	บ้านแม่นาจร ตำบลแม่นาจร อำเภอแม่แจ่ม จังหวัดเชียงใหม่	ค่าระดับน้ำ ๒.๘๑ เมตร ระดับวิกฤติ ๔.๕๐ เมตร	๒๓ ก.ย.๖๗/๑๐.๘๘ น.
	บ้านปากกล้วย ตำบลสถาน อำเภอนาน้อย จังหวัดน่าน	ปริมาณฝนสะสม ๑๒ ชั่วโมง ๘๒.๕ มิลลิเมตร	๒๓ ก.ย.๖๗/๑๐.๕๕ น.
	บ้านต้าใน ตำบลบ้านต้า อำเภอเมืองพะเยา จังหวัดพะเยา	ปริมาณฝนสะสม ๑๒ ชั่วโมง ๘๕.๐ มิลลิเมตร	๒๓ ก.ย.๖๗/๑๐.๕๐ น.
	บ้านโนนหัวช้าง ตำบลโนนสมบูรณ์ อำเภอเขาสวนกวาง จ.ขอนแก่น	ปริมาณฝนสะสม ๑๒ ชั่วโมง ๘๒.๕ มิลลิเมตร	๒๓ ก.ย.๖๗/๑๑.๑๐ น.
	บ้านทับเตือ ตำบลอินทขิล อำเภอแม่แตง จังหวัดเชียงใหม่	ค่าระดับน้ำ ๔.๒๒ เมตร ระดับวิกฤติ ๖.๐๐ เมตร	๒๓ ก.ย.๖๗/๑๑.๒๓ น.
	บ้านห้วยน้อยยก ตำบลม่วงเจ็ดต้น อำเภอบ้านโคก จังหวัดอุตรดิตถ์	ค่าระดับน้ำ ๓.๖๔ เมตร ระดับวิกฤติ ๕.๖๐ เมตร	๒๓ ก.ย.๖๗/๑๑.๒๒ น.
	บ้านท่าสองแคว ตำบลแม่ลาน้อย อำเภอแม่ลาน้อย จ.แม่ฮ่องสอน	ค่าระดับน้ำ ๓.๐๓ เมตร ระดับวิกฤติ ๕.๐๐ เมตร	๒๓ ก.ย.๖๗/๑๑.๒๓ น.
	บ้านใหม่พัฒนา ตำบลเวียง อำเภอเวียงป่าเป้า จังหวัดเชียงราย	ปริมาณฝนสะสม ๑๒ ชั่วโมง ๘๓.๕ มิลลิเมตร	๒๓ ก.ย.๖๗/๑๓.๐๓ น.
	บ้านช่วงชมภู ตำบลเตาปูน อำเภอสอง จังหวัดแพร่	ปริมาณฝนสะสม ๑๒ ชั่วโมง ๙๖.๕ มิลลิเมตร	๒๓ ก.ย.๖๗/๑๓.๑๐ น.
	บ้านกองซากหลวง ตำบลสะเมิงใต้ อำเภอสะเมิง จังหวัดเชียงใหม่	ค่าระดับน้ำ ๒.๓๐ เมตร ระดับวิกฤติ ๓.๕๐ เมตร	๒๓ ก.ย.๖๗/๑๔.๐๐ น.

***สำนักงานทรัพยากรน้ำภาคที่ ๖ ได้ดำเนินการแจ้งอาสาสมัครและเครือข่าย รวมถึงหน่วยงานที่เกี่ยวข้องในพื้นที่เสี่ยงภัยแล้ว

๑๑. พื้นที่ติดตามและเฝ้าระวังสถานการณ์ธรณีพิบัติภัย ณ วันที่ ๒๓ กันยายน ๒๕๖๗ (กรมทรัพยากรธรณี)

เนื่องจากในพื้นที่เสี่ยงภัยแผ่นดินถล่มมีฝนตกหนักต่อเนื่อง ประกอบกับมีพื้นที่ลาดชันปริมาณน้ำฝนที่อาจก่อให้เกิดแผ่นดินถล่มล่วงหน้า โดยเฉพาะในบริเวณภาคเหนือ จังหวัดแพร่ น่าน พะเยา อุตรดิตถ์ เชียงใหม่ เชียงราย ลำพูน ลำปาง ตาก แม่ฮ่องสอน พิษณุโลก สุโขทัย เพชรบูรณ์ กำแพงเพชร นครสวรรค์ อุทัยธานี ภาคกลาง จังหวัดกาญจนบุรี ลพบุรี นครนายก ภาคตะวันออกเฉียงเหนือ จังหวัดเลย หนองคาย หนองบัวลำภู อุตรดิตถ์ ชัยภูมิ ขอนแก่น นครราชสีมา ศรีสะเกษ อุบลราชธานี ภาคตะวันออก จังหวัดปราจีนบุรี สระแก้ว จันทบุรี และตราด ศูนย์ปฏิบัติการธรณีพิบัติภัยจึงได้ทำการเฝ้าระวังและติดตามสถานการณ์ธรณีพิบัติภัยแผ่นดินถล่มและน้ำป่าไหลหลากเป็นพิเศษและจะทำการแจ้งอาสาสมัครเครือข่ายในพื้นที่เสี่ยงภัยต่อไป

๑๒. เหตุการณ์วิกฤตน้ำปัจจุบัน ณ วันที่ ๒๓ กันยายน ๒๕๖๗ [๐๘.๐๐ น. - ๑๕.๐๐ น. (วันนี้)]

จ.ลำปาง ชาวบ้านที่บ้านเรือนอยู่ติดลำห้วยแม่ตาน บ้านห้วยเรียน หมู่ ๖ ต.เวียงตาล อ.ห้างฉัตร จ.ลำปาง สสำรวจความเสียหาย หลังฝนตกหนักในพื้นที่อุทยานแห่งชาติดอยขุนตาล และน้ำในลำห้วยเอ่อท่วมหมู่บ้านต้นน้ำ ที่บ้านปางปง-ปางทราย บ้านแม่ตาลน้อย และบ้านห้วยเรียน ทำให้น้ำท่วมสูงกว่า ๑.๕๐ เมตร โดยน้ำพัดบ้านพังเสียหายหลายหลัง ขณะเกิดเหตุทางผู้ใหญ่บ้านประกาศให้ลูกบ้านอพยพไปในที่ปลอดภัย เบื้องต้นพบว่า บ้านเรือนถูกกระแสน้ำพัดพังเสียหาย ๔๐ หลังคาเรือน และกำแพงบ้านพังเสียหายจำนวนมาก โดยเฉพาะบ้านที่อยู่ใกล้ลำห้วย (Thai PBs)

จ.เชียงใหม่ สถานการณ์น้ำป่าจากแม่น้ำแม่ท่าช้าง ไหลเอ่อลงจากตอยสะเมิง ท่วมพื้นที่ราบบริเวณบ้านช่างคำ อ.หางดง จ.เชียงใหม่ ซึ่งเป็นพื้นที่ลุ่มต่ำเอ่อล้นเข้าท่วมชุมชน ร้านค้าริมทาง ถนนสายเชียงใหม่-ฮอด ขาเข้าเมือง ฝั่งตะวันตกตรงข้าม กาดฝรั่ง เจ้าหน้าที่ต้องปิดถนนสายเชียงใหม่-หางดง ขาเข้าเมืองจุดบ้านช่างคำ เพราะน้ำเริ่มสูงกว่าครึ่งเมตรรถยนต์เล็กไม่สามารถผ่านได้ (ไทยรัฐ ออนไลน์)

๑๓. สถานการณ์ภาวะน้ำท่วม และสถานการณ์ฝนแล้ง/ฝนทิ้งช่วง ณ วันที่ ๒๓ กันยายน ๒๕๖๗ (ปก.)

สถานการณ์สาธารณภัย

อุทกภัย ร่องร่องมรสุมกำลังปานกลางพาดผ่านภาคเหนือตอนบน และตอนบนของภาคตะวันออกเฉียงเหนือเข้าสู่ หย่อมความกดอากาศต่ำบริเวณประเทศเวียดนามตอนบนและอ่าวตังเกี๋ย ประกอบกับมรสุมตะวันตกเฉียงใต้ยังคงพัดปกคลุม ทะเลอันดามัน ประเทศไทย และอ่าวไทย ในขณะที่มีแนวพัดสอบของลมตะวันออกเฉียงใต้และลมตะวันตกเฉียงใต้ในระดับบน ปกคลุมภาคตะวันออกเฉียงเหนือ ทำให้เกิดน้ำท่วมฉับพลัน และน้ำป่าไหลหลาก ระหว่างวันที่ ๑๖ ส.ค.-๒๓ ก.ย. ๖๗ มีสถานการณ์ในพื้นที่ ๓๓ จ. (เชียงราย เชียงใหม่ แม่ฮ่องสอน ตาก พะเยา น่าน ลำพูน ลำปาง แพร่ อุตรดิตถ์ สุโขทัย พิษณุโลก นครสวรรค์ เพชรบูรณ์ เลย อุตรธานี หนองคาย นครพนม บึงกาฬ หนองบัวลำภู ปราจีนบุรี อ่างทอง พระนครศรีอยุธยา ปทุมธานีระยอง ชุมพร สุราษฎร์ธานี ภูเก็ต ยะลา นครศรีธรรมราช พังงา ตรัง สตูล) ๑๗๕ อ. ๗๖๖ ต. ๔,๐๑๗ ม. บ้านเรือนได้รับผลกระทบ ๑๖๐,๗๓๙ ครัวเรือน มีผู้เสียชีวิตจากอุทกภัย ๒๓ ราย (เชียงราย ๑๒ ราย พะเยา ๔ ราย น่าน ๓ ราย แพร่ ๒ ราย สุโขทัย ๒ ราย ผู้เสียชีวิตอยู่ระหว่างการตรวจสอบข้อเท็จจริง) มีผู้เสียชีวิตจากดินถล่ม ๒๓ ราย (เชียงราย ๔ ราย เชียงใหม่ ๖ ราย ภูเก็ต ๑๓ ราย) รวมผู้เสียชีวิต ๔๖ ราย และมีผู้ได้รับบาดเจ็บ ๒๔ ราย ปัจจุบันยังคงมีสถานการณ์ในพื้นที่ ๖ จ. (เชียงราย ลำปาง พิษณุโลก หนองคาย นครพนม พระนครศรีอยุธยา) ๒๗ อ. ๑๓๐ ต. ๕๙๘ ม. บ้านเรือนได้รับผลกระทบ ๑๘,๐๘๗ ครัวเรือน

๑๔. ลักษณะอากาศ ๗ วันข้างหน้า (ระหว่างวันที่ ๒๓ - ๒๙ กันยายน ๒๕๖๗)

ในช่วงวันที่ ๒๓ - ๒๔ ก.ย. ๖๗ ร่องมรสุมกำลังค่อนข้างแรงพาดผ่านภาคเหนือ ภาคกลางตอนบน และภาคตะวันออกเฉียงเหนือ เข้าสู่หย่อมความกดอากาศต่ำบริเวณเกาะไหหลำ ประเทศจีน ในขณะที่มรสุมตะวันตกเฉียงใต้กำลังปานกลางพัดปกคลุมทะเลอันดามัน ประเทศไทย และอ่าวไทย ลักษณะเช่นนี้ทำให้ประเทศไทยตอนบนมีฝนตกหนักถึงหนักมากบางแห่งในภาคเหนือ ภาคตะวันออกเฉียงเหนือ ภาคกลาง รวมทั้งกรุงเทพมหานครและปริมณฑล และภาคตะวันออก ส่วนภาคใต้มีฝนลดลงแต่ยังคงมีฝนตกหนักบางพื้นที่ สำหรับคลื่นลมบริเวณทะเลอันดามันตอนบนและอ่าวไทยตอนบนมีกำลังปานกลาง ทะเลมีคลื่นสูง ๑ - ๒ เมตร บริเวณที่มีฝนฟ้าคะนองคลื่นสูงมากกว่า ๒ เมตร

ส่วนในช่วงวันที่ ๒๕ - ๒๙ ก.ย. ๖๗ มรสุมตะวันตกเฉียงใต้ที่พัดปกคลุมทะเลอันดามัน ประเทศไทย และอ่าวไทยมีกำลังอ่อนลง ทำให้ประเทศไทยมีฝนลดลง แต่ยังคงมีฝนตกหนักบางแห่ง โดยทะเลอันดามันและอ่าวไทยมีคลื่นสูง ๑ - ๒ เมตร บริเวณที่มีฝนฟ้าคะนองคลื่นสูงมากกว่า ๒ เมตร

๑๕. ความช่วยเหลือพื้นที่ประสบปัญหาภัยน้ำท่วมสะสมของกรมทรัพยากรน้ำ

ความช่วยเหลือในพื้นที่ประสบปัญหาภัยน้ำท่วม ตั้งแต่วันที่ ๑ ตุลาคม ๒๕๖๖ - ๒๓ กันยายน ๒๕๖๗

หน่วยงาน	จังหวัด	ปริมาณการสูบน้ำ (ลบ.ม.)	ปริมาณการแจกจ่ายน้ำสะอาด (ลิตร)	ประโยชน์ที่ได้รับ			
				อุปโภค-บริโภค		พื้นที่เกษตร (ไร่)	
				ครัวเรือน	ประชากร	ไร่	ชนิดพืช
สทท.๑	ลำปาง	-	๖๐,๙๐๐	๖๕๗	๑,๗๖๘	-	-
	เชียงราย	๘๕,๕๐๐	๓,๐๐๐	๖๐๙	๑,๘๒๗	๑,๐๐๐	นาข้าว
	พะเยา	-	๑,๘๐๐	-	-	-	-
	เชียงใหม่	-	๖๐๐	-	-	-	-
สทท.๒	แม่ฮ่องสอน	-	๖๐๐	-	-	-	-
	กรุงเทพมหานคร	๑,๗๓๓,๔๐๐	-	๑,๙๐๐	๓,๗๐๐	-	-
	นครสวรรค์	๔๘๒,๗๖๐	-	๒,๐๒๗	๕,๔๓๗	๒,๗๐๐	นาข้าว
	สระบุรี	๗๕๓,๖๖๐	-	๑๕,๗๕๕	๔๔,๗๐๘	๒๒,๐๐๐	นาข้าว
เพชรบูรณ์	๔๐,๕๐๐	-	-	๗๐๐	-	-	

สทท.๓	สกลนคร	๓๕,๖๔๐	-	๒๐๐	๑,๐๐๐	๗๐๐	นาข้าว
	อุดรธานี	๙,๐๗๓,๖๐๖	-	๒๓,๑๘๐	๖๓,๘๐๐	-	-
	เลย	๓,๑๓๗,๔๐๐	-	๘๕,๕๕๒	๒๓๑,๕๖๓	-	-
	หนองคาย	-	๔๘,๙๐๐	๕,๙๙๔	๑๙,๒๕๔	-	-
สทท.๔	ขอนแก่น	๑๒,๐๕๒,๘๐๐	-	๔๗,๙๓๔	๗๖,๖๐๒	-	-
	มหาสารคาม	๑๘๖,๐๐๐	-	๑๒๐	๔๙๐	-	-
สทท.๕	นครราชสีมา	๒,๐๑๕,๑๒๐	-	๗,๑๕๗	๒๐,๓๔๕	-	-
สทท.๖	ปราจีนบุรี	๑,๐๙๓,๙๒๐	-	๔๒๒	๑,๘๓๘	๗,๘๑๒	นาข้าว
	ระยอง	๖๔๗,๗๐๐	-	๑๗,๑๐๐	๕๐,๑๒๒	-	-
	สระแก้ว	๕๘๘,๒๐๐	-	๑,๑๘๑	๓,๓๗๖	๑,๔๐๐	นาข้าว
	ฉะเชิงเทรา	๓๒๔,๘๐๐	-	๘๕	๒๓๒	๑,๕๐๐	นาข้าว
สทท.๗	ราชบุรี	๓,๐๐๑,๑๙๐	-	๒,๗๓๕	๘,๐๒๐	๓,๒๗๙	ฝรั่ง,มะพร้าว
	สุพรรณบุรี	๗๐๖,๗๔๐	-	๑,๘๑๗	๕,๙๕๙	๑๕,๐๐๐	นาข้าว
	นครปฐม	-	-	-	-	-	-
สทท.๘	สงขลา	๑,๒๘๙,๕๒๐	-	๒,๗๘๙	๙,๗๘๕	๑๑,๑๒๕	สวนยางพารา สวนมะพร้าว ไร่นา กล้าย ปาล์ม
	พัทลุง	๔๔,๕๕๐	-	๑,๔๔๒	๕,๗๒๔	๓๑๕	สวนยางพารา สวนมะพร้าว ไร่นา กล้าย ปาล์ม บ้านเรือน เทศบาลเมืองพัทลุง
	ปัตตานี	๑๒๑,๕๐๐	-	๑,๔๐๐	๖,๐๐๐	๒,๘๐๐	ไร้อ้อย เลี้ยงสัตว์ (เปิด ไก่ แพะ)
สทท.๙	อุดรดิตถ์	-	-	-	-	-	-
	พิจิตร	-	-	-	-	-	-
	สุโขทัย	๘๘๙,๘๖๐	๗๐๒	๘,๕๒๒	๑๖,๕๒๑	๑๐,๗๐๐	นาข้าว,ผักบึงเมล็ด,มะม่วง, พืชผักสวนครัว
	พิษณุโลก	๑๒๐,๕๔๐	๕๐๔	๑๖๗	๓,๖๔๓	-	-
	น่าน	๑๑๖,๒๘๐	๕๑๐	๑,๘๕๐	๔,๑๑๐	๑๖๐	ข้าวโพด, สวนลำไย,สวนยาง
	แพร่	๔๓,๕๐๐	๑,๐๐๒	๔,๒๘๐	๑๐,๒๐๒	๑,๘๐๐	ข้าวโพด,สวนพริก
สทท.๑๐	ชุมพร	-	๑,๐๐๐	๖๐	๑๗๕	-	-
	ภูเก็ต	๑,๕๑๙,๕๐๐	-	๑,๗๑๐	๕,๕๐๒	๓๐	ยางพารา
สทท.๑๑	อุบลราชธานี	๑,๙๐๐,๘๐๐	-	๑๐,๘๙๖	๒๖,๐๔๑	-	-
	๓๕ จังหวัด	๔๒,๐๐๔,๙๘๖	๑๑๙,๕๑๘	๒๔๗,๕๔๑	๖๒๘,๔๔๔	๘๒,๓๒๑	-

จึงเรียนมาเพื่อโปรดทราบ

นายภาคล ถาวรภุชรัตน์
อธิบดีกรมทรัพยากรน้ำ
ประธานคณะกรรมการศูนย์ปฏิบัติการ
ทรัพยากรธรรมชาติและสิ่งแวดล้อม (ด้านทรัพยากรน้ำ)