



**รายงานการเฝ้าระวังติดตามสถานการณ์น้ำและความช่วยเหลือ
ศูนย์ปฏิบัติการทรัพยากรธรรมชาติและสิ่งแวดล้อม (ด้านทรัพยากรน้ำ)
กระทรวงทรัพยากรธรรมชาติและสิ่งแวดล้อม**



กองวิเคราะห์และประเมินสถานการณ์น้ำ กรมทรัพยากรน้ำ

โทรศัพท์ ๐ ๒๒๗๑ ๖๐๐๐ ต่อ ๖๔๔๕ โทรสาร ๐ ๒๒๗๘ ๖๖๒๙ www.dwr.go.th IDLine: mekhalawoc Email: mekhala@dwr.mail.go.th

รายงานฉบับที่ ๔๗๗/๒๕๖๗

เวลา ๑๕.๐๐ น.

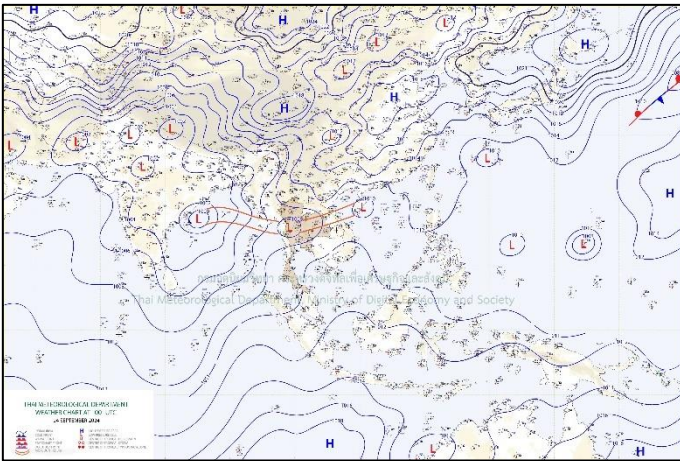
วันที่ ๒๔ กันยายน ๒๕๖๗

เรียน รมว.ทส. เลขาธิการ รมว.ทส. ที่ปรึกษา รมว.ทส. ปกท.ทส. รอง ปกท.ทส. อทน. อทบ. และหน่วยงานที่เกี่ยวข้อง

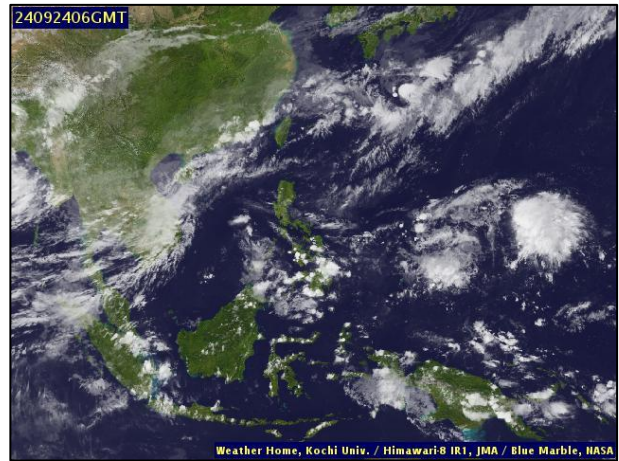
๑. สถานะอากาศ เวลา ๑๑.๐๐ น. (กรมอุตุนิยมวิทยา)

พยากรณ์อากาศ ๒๔ ชั่วโมงข้างหน้า ร่องมรสุมกำลังค่อนข้างแรงพัดผ่านภาคเหนือตอนล่าง และภาคตะวันออกเฉียงเหนือ เข้าสู่หย่อมความกดอากาศต่ำบริเวณเกาะไหหลำ ประเทศจีน ประกอบกับมรสุมตะวันตกเฉียงใต้กำลังปานกลางพัดปกคลุมทะเลอันดามัน ภาคใต้ และอ่าวไทย ในขณะที่มีแนวพัดสอบของลมตะวันตกเฉียงใต้และลมฝ่ายตะวันออกเฉียงเหนือพัดปกคลุมอ่าวไทย และภาคใต้ตอนล่าง ลักษณะเช่นนี้ทำให้ภาคเหนือ ภาคตะวันออกเฉียงเหนือ ภาคกลาง รวมทั้งกรุงเทพมหานครและปริมณฑล ภาคตะวันออก และภาคใต้ ขอให้ประชาชนในบริเวณประเทศไทยระวังอันตรายจากฝนตกหนักถึงหนักมากและฝนที่ตกสะสม ซึ่งอาจทำให้เกิดน้ำท่วมฉับพลัน และน้ำป่าไหลหลาก โดยเฉพาะพื้นที่ลาดเชิงเขาใกล้ทางน้ำไหลผ่านและพื้นที่ลุ่มไว้ด้วย

สำหรับคลื่นลมบริเวณทะเลอันดามันมีกำลังปานกลาง โดยทะเลอันดามันตั้งแต่จังหวัดพังงาขึ้นมา มีคลื่นสูง ๑-๒ เมตร ส่วนทะเลอันดามันตั้งแต่จังหวัดภูเก็ตลงไป และอ่าวไทยมีคลื่นสูงประมาณ ๑ เมตร บริเวณที่มีฝนฟ้าคะนองคลื่นสูงมากกว่า ๒ เมตร ขอให้ชาวเรือในบริเวณดังกล่าวเดินเรือด้วยความระมัดระวังและหลีกเลี่ยงการเดินเรือในบริเวณที่มีฝนฟ้าคะนองไว้ด้วย

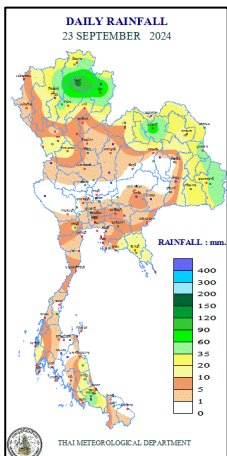


แผนที่อากาศ วันที่ ๒๔ ก.ย. ๒๕๖๗ เวลา ๑๑.๐๐ น.



ภาพถ่ายดาวเทียม วันที่ ๒๔ ก.ย. ๒๕๖๗ เวลา ๐๗.๐๐ น.

๒. ปริมาณฝนสะสม ณ เวลา ๐๗.๐๐ น.(เมื่อวาน) - ๐๗.๐๐ น.(วันนี้) (กรมอุตุนิยมวิทยา)



จุดตรวจวัด	ปริมาณฝน (มม.)
จ.พะเยา	๑๓๗.๔
จ.น่าน (ท่าวังผา)	๙๙.๓
จ.อุดรธานี	๘๐.๗
จ.หนองบัวลำภู	๖๘.๕
จ.สงขลา (สะเดา)	๖๓.๖
จ.ลำปาง (สภข.)	๖๑.๐
จ.อุบลราชธานี (สภข.)	๔๓.๒

๓. ปริมาณฝนสะสมของพื้นที่ลาดเชิงเขา ๑๒ ชม. ที่ผ่านมา (กรมทรัพยากรน้ำ)

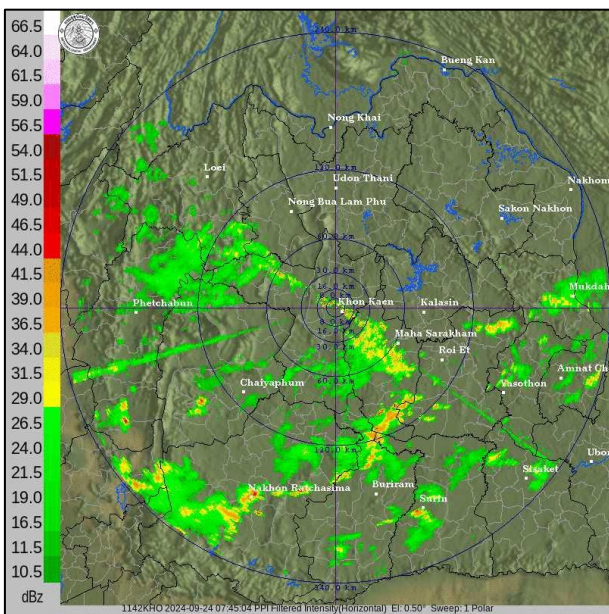
รหัสสถานี	จุดตรวจวัด	ปริมาณฝน (มม./๑๒ ชม.)
STN๐๒๐๑	บ้านขุนแจ้ ต.แม่แวน อ.พร้าว จ.เชียงใหม่	๑๔๕.๐
STN๐๒๓๙	บ้านห้วยธนู ต.ตาลชุม อ.ท่าวังผา จ.น่าน	๑๑๙.๐
STN๑๐๓๔	บ้านเขื่อนแก้ว ต.ถ้ำทอง อ.เมืองน่าน จ.น่าน	๙๖.๐
STN๑๕๓๑	บ้านม่วงเจริญราษฎร์ ต.บ่อสวก อ.เมืองน่าน จ.น่าน	๙๒.๐
STN๑๓๒๔	บ้านแก่นอุตร ต.น้ำแก่น อ.ภูเพียง จ.น่าน	๘๘.๐
STN๐๖๒๐	บ้านแม่ปุนหลวง ต.เวียง อ.เวียงป่าเป้า จ.เชียงราย	๘๓.๕
STN๑๓๒๖	บ้านทุ่งผิง ต.ทุ่งศรีทอง อ.เวียงสา จ.น่าน	๗๙.๐
STN๐๔๔๖	บ้านตาแวน ต.เรือง อ.เมืองน่าน จ.น่าน	๗๕.๐
STN๐๖๔๘	บ้านป่าเวียง ต.ท่งแก้ว อ.เมืองปาน จ.ลำปาง	๗๒.๐
STN๑๓๑๓	บ้านสะเนียน ต.สะเนียน อ.เมืองน่าน จ.น่าน	๗๐.๕

๔. ค่าความชื้นในดิน (กรมทรัพยากรน้ำ/คณะกรรมการจัดการแม่น้ำโขง)

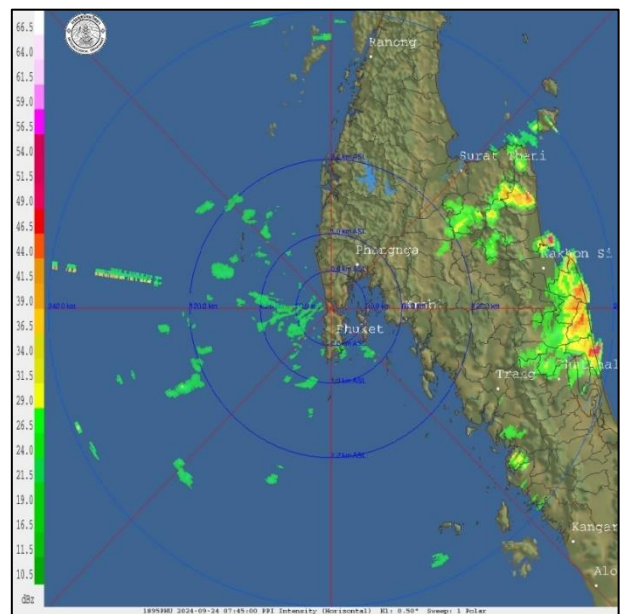
ภูมิภาค	ความชื้นในดิน [-] ๑๘ ก.ค. ๖๗	ความชื้นในดิน [-] ๑๘ ส.ค. ๖๗	แนวโน้ม
เหนือ	ค่าความชื้นในดินน้อย	ค่าความชื้นในดินมากที่สุด	เพิ่มขึ้น
กลาง	ค่าความชื้นในดินมาก	ค่าความชื้นในดินมาก	เพิ่มขึ้น
ตะวันออกเฉียงเหนือ	ค่าความชื้นในดินมาก	ค่าความชื้นในดินมาก	เพิ่มขึ้น
ตะวันออก	ค่าความชื้นในดินปานกลาง	ค่าความชื้นในดินมาก	เพิ่มขึ้น
ตะวันตก	ค่าความชื้นในดินน้อย	ค่าความชื้นในดินมาก	เพิ่มขึ้น
ใต้	ค่าความชื้นในดินปานกลาง	ค่าความชื้นในดินมาก	เพิ่มขึ้น

หมายเหตุ : ความชื้นในดิน ๕ ระดับ มากสุด มาก ปานกลาง น้อย น้อยสุด

๕. เรดาร์ตรวจอากาศ ณ วันที่ ๒๔ กันยายน ๒๕๖๗ (กรมอุตุนิยมวิทยา)



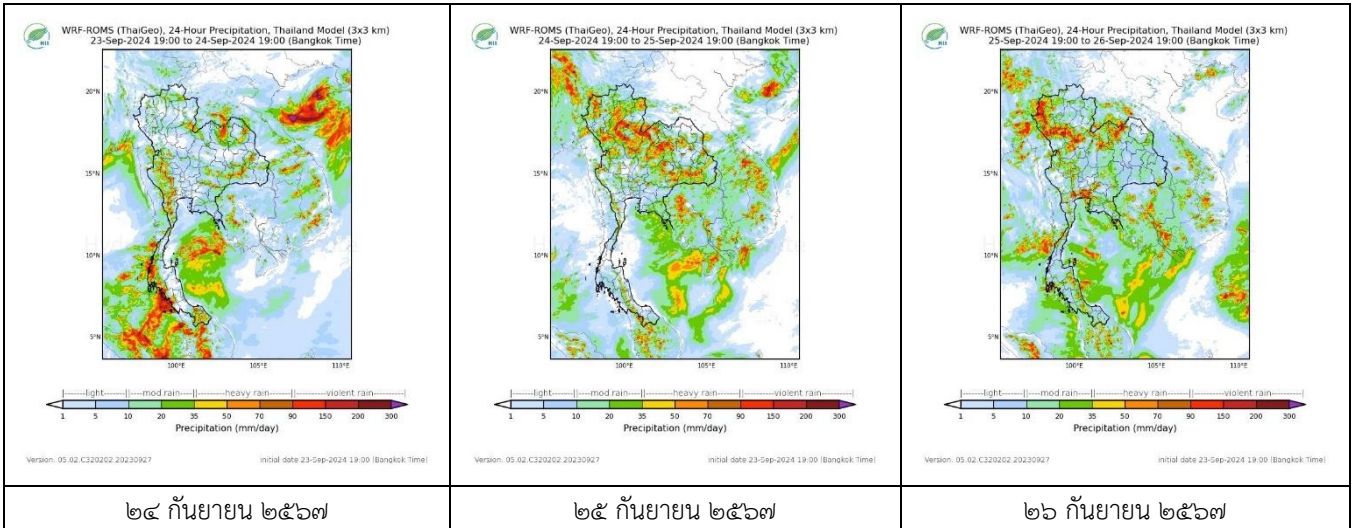
สถานีขอนแก่น เวลา ๑๔.๔๕ น.



สถานีภูเก็ต เวลา ๑๔.๔๕ น.

จากเรดาร์ตรวจอากาศพบกลุ่มเมฆฝนบริเวณภาคเหนือ และภาคตะวันออกเฉียงเหนือของประเทศไทย

๖. แผนภาพคาดการณ์ฝนล่วงหน้า ๓ วัน (สถาบันสารสนเทศทรัพยากรน้ำ (องค์การมหาชน))



๗. สถานการณ์น้ำในแหล่งเก็บกักน้ำ ณ วันที่ ๒๔ กันยายน ๒๕๖๗ (กรมชลประทาน กรมทรัพยากรน้ำ และสทช.)

๗.๑ ปริมาณน้ำในอ่างฯ ๕๐,๘๓๗ ล้าน ลบ.ม. คิดเป็นร้อยละ ๗๒ (ปริมาณน้ำใช้การได้ ๒๗,๒๘๘ ล้าน ลบ.ม. คิดเป็นร้อยละ ๕๘) ปริมาณน้ำในอ่างฯ เทียบกับปี ๒๕๖๖ (๔๕,๕๖๒ ล้าน ลบ.ม. คิดเป็นร้อยละ ๖๔ มากกว่าปี ๒๕๖๖ จำนวน ๕,๒๗๕ ล้าน ลบ.ม. ปริมาณน้ำไหลลงอ่างฯ จำนวน ๖๗๕.๐๐ ล้าน ลบ.ม. ปริมาณน้ำระบายจำนวน ๑๔๒.๘๐ ล้าน ลบ.ม. สามารถรับน้ำได้อีก ๒๐,๐๙๖ ล้าน ลบ.ม.

อ่างเก็บน้ำ	ความจุที่ รณก. (ล้าน ลบ.ม.)	ปริมาณ น้ำในอ่าง		ปริมาณ น้ำใช้การได้		ปริมาณ น้ำไหลลงอ่าง		ปริมาณ น้ำระบาย		ปริมาณน้ำ รับได้อีก (ล้าน ม. ^๓) (ความจุที่ รณก. ปริมาณน้ำ ปัจจุบัน)
		ปริมาณ (ล้าน ม. ^๓)	% น้ำ เก็บ กัก	ปริมาณ (ล้าน ม. ^๓)	% น้ำใช้ การ	วันนี้ (ล้าน ม. ^๓)	เมื่อวาน (ล้าน ม. ^๓)	วันนี้ (ล้าน ม. ^๓)	เมื่อวาน (ล้าน ม. ^๓)	
๑.ภูมิพล	๑๓,๔๖๒	๗,๔๐๙	๕๕	๓,๖๐๙	๓๗	๑๒๔.๙๐	๙๓.๔๙	๓.๐๐	๓.๐๐	๖,๐๕๓
๒.สิริกิติ์	๙,๕๑๐	๘,๑๕๙	๘๖	๕,๓๐๙	๘๐	๖๘.๗๓	๓๕.๑๘	๑๙.๙๖	๒๐.๐๑	๑,๓๕๑
๓.จุฬารามณ์	๑๖๔	๘๗	๕๓	๕๐	๓๙	๓.๐๓	๒.๐๙	๐.๐๐	๐.๐๐	๗๗
๔.อุบลรัตน์	๒,๔๓๑	๑,๒๘๐	๕๓	๖๙๙	๓๘	๘๓.๒๘	๗๓.๗๙	๑๕.๒๘	๑๕.๕๐	๑,๑๕๑
๕.ลำปาว	๑,๙๘๐	๑,๖๓๒	๘๒	๑,๕๓๒	๘๑	๕๑.๖๑	๕๖.๗๑	๗.๒๐	๗.๒๒	๓๔๘
๖.สิรินธร	๑,๙๖๖	๑,๓๙๗	๗๑	๕๖๖	๕๐	๓๐.๒๕	๒๘.๘๑	๑.๕๕	๕.๐๕	๕๖๙
๗.ป่าสักชลสิทธิ์	๙๖๐	๔๘๑	๕๐	๔๗๘	๕๐	๔๗.๐๔	๒๘.๐๓	๑๓.๘๖	๑๒.๑๕	๔๗๙
๘.ศรีนครินทร์	๑๗,๗๔๕	๑๔,๐๗๒	๗๙	๓,๘๐๗	๕๑	๓๖.๖๘	๓๘.๑๓	๔.๙๙	๕.๐๐	๓,๖๗๓
๙.วชิราลงกรณ	๘,๘๖๐	๗,๖๘๓	๘๗	๔,๖๗๑	๘๐	๓๕.๒๐	๔๕.๙๒	๑๙.๙๘	๑๙.๘๘	๑,๑๗๗
๑๐.ขุนด่านปราการชล	๒๒๔	๑๙๔	๘๗	๑๙๐	๘๖	๖.๔๐	๙.๐๔	๐.๓๑	๐.๒๔	๓๐
๑๑.รัชชประภา	๕,๖๓๙	๓,๘๐๗	๖๘	๒,๔๕๖	๕๗	๑๖.๐๓	๒๓.๑๒	๒.๙๐	๒.๙๔	๑,๘๓๒
๑๒.บางยาง	๑,๔๕๔	๗๒๖	๕๐	๔๕๐	๓๘	๘.๘๖	๔.๔๒	๑๒.๐๓	๑๐.๑๖	๗๒๘

๗.๒ อ่างเก็บน้ำขนาดกลาง ๔๓๕ แห่ง มีปริมาณน้ำ ๒,๙๕๑ ล้าน ลบ.ม. (๕๕%) ปริมาณน้ำใช้การ ๒,๕๔๙ ล้าน ลบ.ม. (๕๑%)

๗.๓ แหล่งน้ำในพื้นที่นอกเขตชลประทาน ๑๐๒,๐๙๙ แห่ง มีปริมาณน้ำรวม ๕,๙๕๗ ล้าน ลบ.ม. (๗๐%)

๗.๔ แหล่งน้ำขนาดเล็กนอกเขตชลประทาน ๒๗๓ แห่ง ตรวจวัดโดยกรมทรัพยากรน้ำ เริ่มต้นฤดูฝน มีปริมาณน้ำ ๒๐๗.๑ ล้าน ลบ.ม. (๕๔%) ปริมาณน้ำปัจจุบัน ๔๓๘ ล้าน ลบ.ม. (๘๓%)

ภูมิภาค	จำนวน (แห่ง)	ปริมาณรวม (ล้าน ลบ.ม.)	ปริมาณน้ำ (ล้าน ลบ.ม.)							
			เดือน						ปัจจุบัน	
			ก.พ. ๒๕๖๗	มี.ค. ๒๕๖๗	เม.ย. ๒๕๖๗	พ.ค. ๒๕๖๗	มิ.ย. ๒๕๖๗	ก.ค. ๒๕๖๗	๑๓ ส.ค. ๖๗	ร้อยละ
เหนือ	๑๗,๒๔๙	๙๙๒	๘๖๘	๘๕๑	๕๙๖	๕๖๓	๕๗๐	๕๘๓	๖๒๖	๖๓
ตะวันออกเฉียงเหนือ	๕๔,๕๔๗	๔,๓๘๒	๓,๖๐๙	๓,๖๐๙	๒,๓๙๓	๒,๒๕๘	๒,๒๖๖	๒,๘๑๐	๒,๘๕๖	๖๕
กลาง	๑๖,๓๖๗	๑,๕๗๔	๘๕๕	๗๘๘	๕๘๒	๕๖๗	๕๓๘	๖๗๒	๗๒๒	๔๕
ตะวันออกเฉียงใต้	๗,๘๐๔	๙๙๒	๘๙๐	๘๙๐	๕๕๖	๕๘๓	๕๓๕	๗๗๔	๗๙๑	๗๙
ตะวันตก	๒,๕๐๖	๑๙๒	๙๙	๙๙	๕๐	๔๕	๔๒	๔๕	๔๗	๒๔
ใต้	๓,๖๒๖	๓๓๘	๒๘๕	๒๗๕	๒๐๓	๑๗๐	๑๕๒	๑๔๗	๑๔๖	๔๓
รวม	๑๐๒,๐๙๙.๐๐	๘,๔๗๐	๖,๖๐๖	๖,๕๑๒	๔,๒๘๐	๔,๐๘๖	๔,๑๐๓	๕,๐๓๑	๕,๑๘๘	๖๑

๘. สถานการณ์น้ำในประเทศ ณ วันที่ ๒๑ - ๒๔ กันยายน ๒๕๖๗ (กรมชลประทาน)

สถานี	แม่น้ำ	อำเภอ	จังหวัด	ระดับตลิ่ง (ม.รทก.)	ระดับน้ำ (ม.รทก.)				แนวโน้ม	เปรียบเทียบระดับตลิ่ง
					เสาร์	อาทิตย์	จันทร์			
					๒๑ ก.ย.	๒๒ ก.ย.	๒๓ ก.ย.	๒๔ ก.ย.		
P.๑	ปิง	เมือง	เชียงใหม่	๓.๗๐	๑.๗๔	๑.๗๘	๒.๑๖	๓.๑๖	เพิ่มขึ้น	- ๐.๕๔
W.๑C	วัง	เมือง	ลำปาง	๕.๒๐	๑.๘๔	๓.๒๑	๒.๗๒	๓.๓๐	เพิ่มขึ้น	- ๑.๙๐
Y.๑๖	ยม	บางระกำ	พิษณุโลก	๗.๓๐	๘.๒๗	๘.๒๐	๘.๒๒	๘.๒๘	เพิ่มขึ้น	ล้นตลิ่ง
N.๗A	น่าน	เมือง	พิจิตร	๙.๘๗	๖.๗๒	๗.๓๑	๗.๘๔	๘.๖๖	เพิ่มขึ้น	- ๑.๒๑
C.๒	เจ้าพระยา	เมือง	นครสวรรค์	๒๕.๗๐	๒๐.๔๕	๒๐.๔๙	๒๐.๘๘	๒๑.๔๐	เพิ่มขึ้น	- ๔.๓๐
C.๑๓	เจ้าพระยา	สรรพยา	ชัยนาท	๑๖.๓๔	๑๑.๑๖	๑๑.๑๖	๑๑.๑๖	๑๑.๑๖	ทรงตัว	- ๕.๑๘
M.๖A	มูล	สตึก	บุรีรัมย์	๗.๙๕	๒.๔๙	๒.๗๖	๒.๖๘	๓.๔๘	เพิ่มขึ้น	- ๕.๔๗
M.๑๙๑	ลำตะคอง	เมือง	นครราชสีมา	๓.๕๐	๑.๔๒	๑.๕๖	๑.๔๑	๑.๕๗	เพิ่มขึ้น	- ๑.๙๓
M.๗	มูล	เมือง	อุบลราชธานี	๗.๐๐	๕.๑๑	๕.๒๘	๕.๕๒	๕.๘๐	เพิ่มขึ้น	- ๑.๒๐
M.๖๙	ลำเซบก	ตระการพืชผล	อุบลราชธานี	๙.๗๐	๓.๕๖	๓.๗๗	๔.๗๕	๕.๕๓	เพิ่มขึ้น	- ๔.๑๗
X.๖๔	คลองท่ามะ	ท่ามะ	ชุมพร	๑๗.๑๓	๗.๙๒	๗.๙๒	๗.๙๕	๗.๙๖	ลดลง	- ๙.๑๗
X.๑๔๙	คลองกลาย	นบพิตำ	นครศรีธรรมราช	๓๓.๙๖	๒๗.๒๗	๒๗.๑๙	๒๗.๑๕	๒๗.๑๓	ลดลง	- ๖.๘๓
X.๒๗๔	แม่น้ำโก-ลก	แว้ง	นราธิวาส	๒๓.๕๐	๑๘.๑๙	๑๘.๒๐	๑๘.๑๘	๑๘.๓๖	เพิ่มขึ้น	- ๕.๑๔
X.๓๗A	แม่น้ำตาปี	พระแสง	สุราษฎร์ธานี	๑๑.๗๐	๙.๔๐	๙.๖๑	๙.๗๘	๙.๙๓	เพิ่มขึ้น	- ๑.๗๗

*** ยังไม่ได้รับรายงาน

๙. สถานการณ์น้ำในพื้นที่ลุ่มน้ำโขง ณ วันที่ ๒๔ กันยายน ๒๕๖๗ (คณะกรรมการแม่โขง)

สถานี	ระดับอ้างอิง (ม.รทก.)	ระดับตลิ่ง (ม.)	ระดับน้ำ (ม.)					เปรียบเทียบระดับตลิ่ง (ม.)	ผลต่างของระดับน้ำ (ม.)		แนวโน้ม
			๒๐ ก.ย.	๒๑ ก.ย.	๒๒ ก.ย.	๒๓ ก.ย.	๒๔ ก.ย.		๓ วันย้อนหลัง	๕ วันย้อนหลัง	
			อ.เชียงแสน จ.เชียงราย	๓๕๗.๑๑๐	๑๒.๘๐	๔.๗๖	๔.๔๒		๔.๑๖	๔.๑๑	
อ.เชียงคาน จ.เลย	๑๙๔.๑๑๘	๑๖.๐๐	๑๑.๗๐	๑๑.๑๐	๑๑.๑๔	๑๐.๘๖	๑๑.๓๓	-๔.๖๗	๐.๑๙	-๐.๓๗	เพิ่มขึ้น
อ.เมือง จ.หนองคาย	๑๕๓.๖๘๘	๑๒.๒๐	๑๐.๙๓	๑๑.๑๗	๙.๖๗	๙.๕๕	๙.๖๘	-๒.๕๒	๐.๐๑	-๑.๒๕	เพิ่มขึ้น
อ.เมือง จ.นครพนม	๑๓๒.๖๘๐	๑๒.๐๐	๑๑.๖๐	๑๑.๓๗	๑๑.๒๓	๑๑.๐๐	๑๑.๐๘	-๐.๙๒	-๐.๑๕	-๐.๕๒	เพิ่มขึ้น
อ.เมือง จ.มุกดาหาร	๑๒๔.๒๑๙	๑๒.๕๐	๑๑.๒๓	๑๑.๒๔	๑๑.๒๐	๑๑.๐๙	๑๑.๐๑	-๑.๔๙	-๐.๑๙	-๐.๒๒	ลดลง
อ.โพนพิสัย จ.อุบลราชธานี	๘๙.๐๓๐	๑๔.๕๐	๑๒.๗๘	๑๓.๑๙	๑๓.๔๘	๑๓.๙๕	๑๓.๖๖	-๐.๘๔	๐.๑๘	๐.๘๘	ลดลง

***ไม่มีสถานการณ์

๑๐. สถานการณ์เตือนภัย Early Warning ณ วันที่ ๒๔ กันยายน ๒๕๖๗ (กรมทรัพยากรน้ำ)

การแจ้งเตือน	สถานี	การแจ้งเตือน	ช่วงเวลา
เตือนสีแดง (อพยพ)	บ้านเขื่อนแก้ว ตำบลลิ้มตอง อำเภอเมืองน่าน จังหวัดน่าน	ปริมาณฝนสะสม ๑๒ ชั่วโมง ๑๒๐.๐ มิลลิเมตร	๒๔ ก.ย.๖๗/๐๓.๔๐ น.
	บ้านเหนือ ตำบลนครไทย อำเภอนครไทย จังหวัดพิษณุโลก	ค่าระดับน้ำ ๖.๒๔ เมตร ระดับวิกฤติ ๖.๒๐ เมตร	๒๔ ก.ย.๖๗/๐๔.๐๑ น.
	บ้านหนองอ้อม ตำบลแม่ข้า อำเภอฝาง จังหวัดเชียงใหม่	ค่าระดับน้ำ ๓.๙๘ เมตร ระดับวิกฤติ ๓.๙๐ เมตร	๒๔ ก.ย.๖๗/๑๒.๕๐ น.
เตือนสีเหลือง (เตือนภัย)	บ้านแม่สรวย ตำบลแม่สรวย อำเภอแม่สรวย จังหวัดเชียงราย	ค่าระดับน้ำ ๔.๕๙ เมตร ระดับวิกฤติ ๕.๕๐ เมตร	๒๔ ก.ย.๖๗/๐๕.๑๕ น.
	บ้านวังหงส์ ตำบลวังหงส์ อำเภอเมืองแพร่ จังหวัดแพร่	ค่าระดับน้ำ ๗.๕๗ เมตร ระดับวิกฤติ ๘.๒๐ เมตร	๒๔ ก.ย.๖๗/๐๘.๐๐ น.
	บ้านป่ารก ตำบลปลงคำ อำเภอไชยปราการ จังหวัดเชียงใหม่	ค่าระดับน้ำ ๔.๑๐ เมตร ระดับวิกฤติ ๔.๕๐ เมตร	๒๔ ก.ย.๖๗/๑๒.๐๕ น.
	บ้านคอนสลิ ตำบลป่าแดด อำเภอแม่สรวย จังหวัดเชียงราย	ค่าระดับน้ำ ๕.๕๕ เมตร ระดับวิกฤติ ๖.๕๐ เมตร	๒๔ ก.ย.๖๗/๑๒.๒๕ น.
เตือนสีเขียว (เฝ้าระวัง)	บ้านกะไหล ตำบลกะไหล อำเภอดงแก้ว จังหวัดพังงา	ปริมาณฝนสะสม ๑๒ ชั่วโมง ๑๐๓.๕ มิลลิเมตร	๒๔ ก.ย.๖๗/๐๗.๕๗ น.
	บ้านบางหวาน ตำบลกมลา อำเภอกะทู้ จังหวัดภูเก็ต	ปริมาณฝนสะสม ๑๒ ชั่วโมง ๖๔.๕ มิลลิเมตร	๒๔ ก.ย.๖๗/๐๗.๕๗ น.
	บ้านป่าคอก ตำบลป่าคอก อำเภอถลาง จังหวัดภูเก็ต	ปริมาณฝนสะสม ๑๒ ชั่วโมง ๖๔.๐ มิลลิเมตร	๒๔ ก.ย.๖๗/๑๑.๐๑ น.
	บ้านหนองปลา ตำบลท่าหิน อำเภอสวี จังหวัดชุมพร	ปริมาณฝนสะสม ๑๒ ชั่วโมง ๑๐๘.๐ มิลลิเมตร	๒๔ ก.ย.๖๗/๑๔.๓๐ น.
	บ้านศรีวังมูล* ตำบลบัวสลี อำเภอแม่ลาว จังหวัดเชียงราย	ค่าระดับน้ำ ๔.๐๕ เมตร ระดับวิกฤติ ๕.๕๐ เมตร	๒๔ ก.ย.๖๗/๑๔.๔๐ น.
	บ้านหนักไทร ตำบลช่อง อำเภอนาโยง จังหวัดตรัง	ค่าระดับน้ำ ๒.๐๗ เมตร ระดับวิกฤติ ๓.๒๐ เมตร	๒๔ ก.ย.๖๗/๑๔.๔๕ น.

***สำนักงานทรัพยากรน้ำภาคที่เกี่ยวข้องได้ดำเนินการแจ้งอาสาสมัครและเครือข่าย รวมถึงหน่วยงานที่เกี่ยวข้องในพื้นที่เสี่ยงภัยแล้ว

๑๑. พื้นที่ติดตามและเฝ้าระวังสถานการณ์ธรณีพิบัติภัย ณ วันที่ ๒๔ กันยายน ๒๕๖๗ (กรมทรัพยากรธรณี)

เนื่องจากในพื้นที่เสี่ยงภัยแผ่นดินถล่มมีฝนตกหนักต่อเนื่อง ประกอบกับมีพื้นที่คาดการณ์ปริมาณน้ำฝนที่อาจก่อให้เกิดแผ่นดินถล่มล่วงหน้า โดยเฉพาะในบริเวณภาคเหนือ จังหวัดแพร่ น่าน พะเยา อุดรดิตถ์ เชียงใหม่ เชียงราย ลำพูน ลำปาง ตาก แม่ฮ่องสอน พิษณุโลก สุโขทัย เพชรบูรณ์ นครสวรรค์ อุทัยธานี ภาคกลาง จังหวัดกาญจนบุรี ลพบุรี นครนายก ภาคตะวันออกเฉียงเหนือ จังหวัดเลยหนองคาย หนองบัวลำภู อุดรธานี ชัยภูมิ ขอนแก่น นครราชสีมา ศรีสะเกษ อุบลราชธานี ภาคตะวันออก จังหวัดปราจีนบุรี สระแก้ว จันทบุรี และตราด ศูนย์ปฏิบัติการธรณีพิบัติภัยจึงได้ทำการเฝ้าระวังและติดตามสถานการณ์ธรณีพิบัติภัยแผ่นดินถล่มและน้ำป่าไหลหลากเป็นพิเศษและจะทำการแจ้งอาสาสมัครเครือข่ายในพื้นที่เสี่ยงภัยต่อไป

๑๒. เหตุการณ์วิกฤตน้ำปัจจุบัน ณ วันที่ ๒๔ กันยายน ๒๕๖๗ [๑๕.๐๐ น. (เมื่อวาน) – ๐๘.๐๐ น. (วันนี้)]

จ.เชียงใหม่ สถานการณ์ฝนตกหนักในพื้นที่จังหวัดเชียงใหม่ส่งผลให้เกิดน้ำป่าไหลหลากในหลายพื้นที่ มวลน้ำไหลลงสู่แม่น้ำปิง ที่ไหลผ่านตัวเมืองเชียงใหม่ จนระดับน้ำเพิ่มสูงขึ้นต่อเนื่อง ทำให้ระดับน้ำในแม่น้ำปิงที่ไหลผ่านตัวเมืองเชียงใหม่เพิ่มขึ้นมาอยู่ในระดับสีเหลือง เตือนประชาชนอาศัยริมน้ำเฝ้าระวังน้ำล้นตลิ่ง อย่างไรก็ตามประชาชนชาวเชียงใหม่ที่อยู่ในเขตเมือง และที่มีบ้านเรือนริมน้ำก็เริ่มเฝ้าระวังติดตามสถานการณ์น้ำใกล้ซัดบางส่วนที่อยู่ในสีที่ลุ่มต่ำอย่างชุมชนป่าพร้าวนอก ชุมชนป่าแดด ชุมชนหนองหอย ที่เป็นที่ลุ่มต่ำ และจะได้รับผลกระทบก่อนเริ่มมีการขนย้ายข้าวของ ยานพาหนะ รวมทั้งทรัพย์สินมีค่าขึ้นที่สูงไว้ล่วงหน้า ทั้งนี้คาดว่าช่วงบ่ายของวันนี้ระดับน้ำในแม่น้ำปิงอาจจะเพิ่มสูงสุดในรอบปี ซึ่งต้องเกาะติดตามสถานการณ์อย่างใกล้ชิด ว่าจะล้นตลิ่งหรือไม่ (PPTV Online)

๑๓. สถานการณ์ภาวะน้ำท่วม และสถานการณ์ฝนแล้ง/ฝนทิ้งช่วง ณ วันที่ ๒๓ กันยายน ๒๕๖๗ (ปก.)

สถานการณ์สาธารณภัย

อุทกภัย ร่องร่องมรสุมกำลังปานกลางพาดผ่านภาคเหนือตอนบน และตอนบนของภาคตะวันออกเฉียงเหนือเข้าสู่หย่อมความกดอากาศต่ำบริเวณประเทศเวียดนามตอนบนและอ่าวตังเกี๋ย ประกอบกับมรสุมตะวันตกเฉียงใต้ยังคงพัดปกคลุมทะเลอันดามัน ประเทศไทย และอ่าวไทย ในขณะที่มีแนวพัดสอบของลมตะวันออกเฉียงใต้และลมตะวันตกเฉียงใต้ในระดับบนปกคลุมภาคตะวันออกเฉียงเหนือ ทำให้เกิดน้ำท่วมฉับพลัน และน้ำป่าไหลหลาก ระหว่างวันที่ ๑๖ ส.ค.-๒๓ ก.ย. ๖๗ มีสถานการณ์ในพื้นที่ ๓๓ จ. (เชียงราย เชียงใหม่ แม่ฮ่องสอน ตาก พะเยา น่าน ลำพูน ลำปาง แพร่ อุดรดิตถ์ สุโขทัย พิษณุโลก นครสวรรค์ เพชรบูรณ์ เลย อุดรธานี หนองคาย นครพนม บึงกาฬ หนองบัวลำภู ปราจีนบุรี อ่างทอง พระนครศรีอยุธยา ปทุมธานีระยอง ชุมพร สุราษฎร์ธานี ภูเก็ต ยะลา นครศรีธรรมราช พังงา ตรัง สตูล) ๑๗๕ อ. ๗๖๖ ต. ๔,๐๑๗ ม. บ้านเรือนได้รับผลกระทบ ๑๖๐,๗๓๙ ครุว์เรือน มีผู้เสียชีวิตจากอุทกภัย ๒๓ ราย (เชียงราย ๑๒ ราย พะเยา ๔ ราย น่าน ๓ ราย แพร่ ๒ ราย สุโขทัย ๒ ราย ผู้เสียชีวิตอยู่ระหว่างการตรวจสอบข้อเท็จจริง) มีผู้เสียชีวิตจากดินถล่ม ๒๓ ราย (เชียงราย ๔ ราย เชียงใหม่ ๖ ราย ภูเก็ต ๑๓ ราย) รวมผู้เสียชีวิต ๔๖ ราย และมีผู้ได้รับบาดเจ็บ ๒๔ ราย ปัจจุบันยังคงมีสถานการณ์ในพื้นที่ ๖ จ. (เชียงราย ลำปาง พิษณุโลก หนองคาย นครพนม พระนครศรีอยุธยา) ๒๗ อ. ๑๓๐ ต. ๕๙๘ ม. บ้านเรือนได้รับผลกระทบ ๑๘,๐๘๗ ครุว์เรือน

๑๔. ลักษณะอากาศ ๗ วันข้างหน้า (ระหว่างวันที่ ๒๔ - ๓๐ กันยายน ๒๕๖๗)

ในช่วงวันที่ ๒๕ - ๓๐ ก.ย. ๖๗ มรสุมตะวันตกเฉียงใต้กำลังปานกลางพัดปกคลุมทะเลอันดามัน ประเทศไทย และอ่าวไทย ในขณะที่มีลมฝ่ายตะวันออกพัดปกคลุมบริเวณอ่าวไทย และภาคตะวันออก ลักษณะเช่นนี้ทำให้ประเทศไทยมีฝนลดลง แต่ยังคงมีฝนตกหนักบางแห่ง สำหรับคลื่นลมบริเวณทะเลอันดามันและอ่าวไทยมีกำลังอ่อน โดยคลื่นสูงประมาณ ๑ เมตร บริเวณที่มีฝนฟ้าคะนองคลื่นสูงมากกว่า ๒ เมตร

๑๕. ความช่วยเหลือพื้นที่ประสบปัญหาภัยน้ำท่วมสะสมของกรมทรัพยากรน้ำ

ความช่วยเหลือในพื้นที่ประสบปัญหาภัยน้ำท่วม ตั้งแต่วันที่ ๑ ตุลาคม ๒๕๖๖ - ๒๔ กันยายน ๒๕๖๗

หน่วยงาน	จังหวัด	ปริมาณการสูบน้ำ (ลบ.ม.)	ปริมาณการแจกจ่ายน้ำสะอาด (ลิตร)	ประโยชน์ที่ได้รับ			
				อุปโภค-บริโภค		พื้นที่เกษตร (ไร่)	
				ครัวเรือน	ประชากร	ไร่	ชนิดพืช
สทท.๑	ลำปาง	-	๖๐,๙๐๐	๖๕๗	๑,๗๖๘	-	-
	เชียงราย	๘๕,๕๐๐	๓,๐๐๐	๖๐๙	๑,๘๒๗	๑,๐๐๐	นาข้าว
	พะเยา	-	๑,๘๐๐	-	-	-	-
	เชียงใหม่	-	๖๐๐	-	-	-	-
	แม่ฮ่องสอน	-	๖๐๐	-	-	-	-
สทท.๒	กรุงเทพมหานคร	๑,๘๖๓,๐๐๐	-	๑,๙๐๐	๓,๗๐๐	-	-
	นครสวรรค์	๔๘๒,๗๖๐	-	๒,๐๒๗	๕,๔๓๗	๒,๗๐๐	นาข้าว
	สระบุรี	๑,๑๙๖,๔๖๐	-	๑๘,๒๐๐	๕๐,๒๒๔	๒๒,๐๐๐	นาข้าว
	เพชรบูรณ์	๔๐,๕๐๐	-	-	๗๐๐	-	-
สทท.๓	สกลนคร	๓๕,๖๔๐	-	๒๐๐	๑,๐๐๐	๗๐๐	นาข้าว
	อุดรธานี	๙,๐๗๓,๖๐๖	-	๒๓,๑๘๐	๖๓,๘๐๐	-	-
	เลย	๓,๑๓๗,๔๐๐	-	๘๕,๕๕๒	๒๓๑,๕๖๓	-	-
	หนองคาย	-	๔๘,๙๐๐	๕,๙๙๔	๑๙,๒๕๔	-	-
สทท.๔	ขอนแก่น	๑๒,๐๕๒,๘๐๐	-	๔๗,๙๓๔	๗๖,๖๐๒	-	-
	มหาสารคาม	๑๘๖,๐๐๐	-	๑๒๐	๔๙๐	-	-
สทท.๕	นครราชสีมา	๒,๐๑๕,๑๒๐	-	๗,๑๕๗	๒๐,๓๔๕	-	-
สทท.๖	ปราจีนบุรี	๑,๐๙๓,๙๒๐	-	๔๒๒	๑,๘๓๘	๗,๘๑๒	นาข้าว
	ระยอง	๖๔๗,๗๐๐	-	๑๗,๑๐๐	๕๐,๑๒๒	-	-
	สระแก้ว	๕๘๘,๒๐๐	-	๑,๑๘๑	๓,๓๗๖	๑,๔๐๐	นาข้าว
	ฉะเชิงเทรา	๓๒๔,๘๐๐	-	๘๕	๒๓๒	๑,๕๐๐	นาข้าว
สทท.๗	ราชบุรี	๓,๐๐๑,๑๙๐	-	๒,๗๓๕	๘,๐๒๐	๓,๒๗๙	ฝรั่ง,มะพร้าว
	สุพรรณบุรี	๗๐๖,๗๔๐	-	๑,๘๑๗	๕,๙๕๙	๑๕,๐๐๐	นาข้าว
	นครปฐม	-	-	-	-	-	-
สทท.๘	สงขลา	๑,๒๘๙,๕๒๐	-	๒,๗๘๙	๙,๗๘๕	๑๑,๑๒๕	สวนยางพารา สวนมะพร้าว ไร่นา กล้าย ปาล์ม
	พัทลุง	๔๔,๕๕๐	-	๑,๔๔๒	๕,๗๒๔	๓๑๕	สวนยางพารา สวนมะพร้าว ไร่นา กล้าย ปาล์ม บ้านเรือน เทศบาลเมืองพัทลุง
	ปัตตานี	๑๒๑,๕๐๐	-	๑,๔๐๐	๖,๐๐๐	๒,๘๐๐	ไร่อ้อย เลี้ยงสัตว์ (เปิด ไก่ แพะ)
สทท.๙	อุดรดิตถ์	-	-	-	-	-	-
	พิจิตร	-	-	-	-	-	-
	สุโขทัย	๘๘๙,๘๖๐	๗๐๒	๘,๕๒๒	๑๖,๕๒๑	๑๐,๗๐๐	นาข้าว,ผักบุ้งเมล็ด,มะม่วง, พืชผักสวนครัว
	พิษณุโลก	๑๒๐,๕๔๐	๕๐๔	๑๖๗	๓,๖๔๓	-	-

	น่าน	๑๑๖,๒๘๐	๕๑๐	๑,๘๕๐	๔,๑๑๐	๑๖๐	ข้าวโพด, สวนลำไย,สวนยาง
	แพร่	๔๓,๕๐๐	๑,๐๐๒	๔,๒๘๐	๑๐,๒๐๒	๑,๘๐๐	ข้าวโพด,สวนพริก
สทท.๑๐	ชุมพร	-	๑,๐๐๐	๖๐	๑๗๕	-	-
	ภูเก็ต	๑,๕๑๙,๕๐๐	-	๑,๗๑๐	๕,๕๐๒	๓๐	ยางพารา
สทท.๑๑	อุบลราชธานี	๑,๙๐๐,๘๐๐	-	๑๐,๘๙๖	๒๖,๐๔๑	-	-
	๓๕ จังหวัด	๔๒,๕๗๗,๓๘๖	๑๑๙,๕๑๘	๒๔๙,๙๘๖	๖๓๓,๙๖๐	๘๒,๓๒๑	-

จึงเรียนมาเพื่อโปรดทราบ

นายภาคล ถาวรฤชรัตน์
อธิบดีกรมทรัพยากรน้ำ
ประธานคณะทำงานศูนย์ปฏิบัติการ
ทรัพยากรธรรมชาติและสิ่งแวดล้อม (ด้านทรัพยากรน้ำ)