



รายงานสถานการณ์น้ำ ศูนย์ป้องกันวิกฤติน้ำ กรมทรัพยากรน้ำ วันเสาร์ที่ ๑๐ มิถุนายน ๒๕๖๐

สภาวะอากาศ ประเทศไทยตอนบนยังคงมีฝนตกชุกหนาแน่นและมีฝนตกหนักบางพื้นที่ในภาคเหนือ ภาคตะวันออกเฉียงเหนือ และภาคตะวันออก ขอให้ประชาชนที่อาศัยในที่ราบลุ่ม ที่ลาดเชิงเขาบริเวณภาคเหนือและภาคตะวันออกเฉียงเหนือระวังอันตรายจากฝนตกหนักที่อาจเกิดน้ำท่วมฉับพลันและน้ำป่าไหลหลากไว้ด้วย สำหรับสภาวะฝนตกหนักบริเวณประเทศไทยตอนบนจะมีผลกระทบต่ออีก ๑ วัน สำหรับภาคใต้มีปริมาณฝนลดลง ส่วนคลื่นลมบริเวณทะเลอันดามันมีคลื่นสูง ๒-๓ เมตร ขอให้ชาวเรือเดินเรือด้วยความระมัดระวังและเรือเล็กควรงดออกจากฝั่ง



สถานการณ์น้ำ

กรมอุตุนิยมวิทยา เผยประเทศไทยตอนบนยังคงฝนตกชุก กรุงเทพฯ ฝนฟ้าคะนอง ๖๐ %
จ.เชียงใหม่ ฝนถล่มน้ำท่วมขังถนนหลายสาย จนทเร่งระบาย.
จ.แพร่ ฝนถล่ม น้ำป่าซัด-๘ อำเภอ ต้องเร่งเข้าช่วยเหลือ

สถานการณ์น้ำต่างประเทศ

การช่วยเหลือ

จ.จันทบุรี ชาวจันทบุรีรื้อนอคมทางเปียงสะพานข้ามคลองประแกต

สถานการณ์น้ำ

ระดับน้ำในแม่น้ำโขง : สรุปรายสถานการณ์น้ำประจำวัน : ศูนย์ประมวลวิเคราะห์สถานการณ์น้ำ กรมชลประทานระดับน้ำแม่น้ำโขง ณ วันที่ ๕ มิถุนายน ๒๕๖๐ ที่สถานีเชียงแสน เชียงคาน หนองคาย นครพนม มุกดาหาร และโขงเจียม วัดได้ ๒.๗๘ ๖.๙๖ ๕.๕๐ ๓.๔๕ ๓.๖๒ และ ๔.๓๗ เมตร ตามลำดับ เปรียบเทียบกับตลิ่ง มีค่าเท่ากับ -๑๐.๐๒ -๑๐.๕๐ -๘.๘๑ -๙.๐๕ -๘.๓๐ และ -

๑๐.๑๓ เมตร ตามลำดับ **แนวโน้มระดับน้ำท่า** สถานีเชียงแสน สถานีเชียงคาน สถานีหนองคาย สถานีมุกดาหาร สถานีนครพนม สถานีอุบลราชธานี **มีแนวโน้มระดับน้ำเพิ่มขึ้น**

ระดับน้ำและคุณภาพน้ำของกลุ่มน้ำสงขลา กลุ่มน้ำทะเลสาบสงขลา ปัจจุบันสถานการณ์น้ำในลำน้ำโดยทั่วไปยังคงอยู่ในภาวะปกติ (ระดับน้ำต่ำกว่าระดับตลิ่งต่ำสุด) ระดับน้ำในลำน้ำส่วนใหญ่มีแนวโน้มลดลง (๔ มิ.ย.- ๘ มิ.ย.๒๕๖๐ ที่มา กรมชลประทาน) สถานีคลองลำ อ.ศรีนครินทร์ จ.พัทลุง สถานีคลองนุ้ย อ.เมือง จ.พัทลุง สถานีคลองหระ อ.หาดใหญ่ จ.สงขลา สถานีคลองอู่ตะเภา อ.หาดใหญ่ จ.สงขลา สถานีคลองอู่ตะเภา อ.คลองหอยโข่ง จ.สงขลา สถานีคลองอู่ตะเภา อ.สะเดา จ.สงขลา วัดปริมาณน้ำได้ ๕.๓๔ * ๑.๐๕ ๑๑.๗๒ ๒๖.๐๐ และ ๖.๖๐ ลบม/วินาที

สถานีตรวจวัดระดับน้ำ (CCTV) ณ วันที่ ๙ มิถุนายน ๒๕๖๐ การตรวจวัดระดับน้ำจากกล้อง (CCTV) ระดับน้ำส่วนใหญ่อยู่ในเกณฑ์ปกติ .

จังหวัด	สถานที่ตั้งกล้อง	แม่น้ำ/ลำน้ำ	วิกฤติ	วิกฤติ	ระดับน้ำ (ม.รทก.)			สถานการณ์	หมายเหตุ
			น้ำแล้ง	น้ำท่วม	พ.ศ.2560				
			ระดับน้อยกว่า	ระดับมากกว่า	7 มิ.ย.	8 มิ.ย.	9 มิ.ย.		
จ.เชียงใหม่	ร.ร.เชียงใหม่คริสเตียน อ.เมือง	ปิง	-	-	N/A	N/A	N/A	น้ำปกติ	↔
จ.นครสวรรค์	บ้านหาดเสลา อ.เก้าเลี้ยว	ปิง	-	-	28.47	28.47	28.37	น้ำปกติ	↓
จ.แพร่	สะพานมหาโพธิ์ อ.เมือง	ยม	143.87	151.33	N/A	N/A	N/A	น้ำปกติ	↔
จ.สุโขทัย	สะพานศรีสังขาลย์ อ.ศรีสังขาลย์	ยม	60.14	71.78	N/A	N/A	N/A	น้ำปกติ	↔
จ.สุโขทัย	สะพานพระเมรุมาศ อ.เมือง	ยม	42.48	48.59	45.35	45.30	45.10	น้ำปกติ	↓
จ.พิจิตร	สะพานโพทะเล อ.โพทะเล	ยม	22.58	30.63	28.35	28.30	28.00	น้ำปกติ	↓
จ.อุตรดิตถ์	สะพานท่าเสา อ.เมือง	น่าน	49.22	56.91	54.10	54.00	54.20	น้ำปกติ	↑
จ.พิษณุโลก	สะพานสุพรรณกัลยา อ.เมือง	น่าน	33.98	44.52	35.20	35.20	35.20	น้ำปกติ	↔
จ.เชียงราย	สถานีหัวฝาย อ.แม่สาย	แม่สาย/โขง	395.79	396.50	N/A	N/A	N/A	น้ำปกติ	↔
จ.หนองคาย	สง.ส่วนอุทกหนองคาย อ.เมือง	โขง	157.85	166.70	N/A	N/A	N/A	น้ำปกติ	↔
จ.นครพนม	นครพนม อ.เมือง	โขง	135.21	144.28	136.28	136.48	136.23	น้ำปกติ	↓
จ.นครพนม	เทศบาล ต.นาแก อ.นาแก	ห้วยน้ำก่ำ/โขงอีสาน	139.05	142.42	141.68	141.63	141.53	น้ำปกติ	↓
จ.บุรีรัมย์	สตึก อ.สตึก	มูล	123.13	128.76	N/A	N/A	N/A	น้ำปกติ	↔
จ.สิงห์บุรี	เชิงสะพานสิงห์บุรี อ.เมือง	เจ้าพระยา	3.45	11.50	7.85	8.00	7.85	น้ำปกติ	↓
จ.อ่างทอง	บ้านยางมณี อ.โพธิ์ทอง	เจ้าพระยา	-	9.11	N/A	N/A	N/A	น้ำปกติ	↔
จ.ลพบุรี	บ้านบางปี อ.เมือง	เจ้าพระยา	-	10.75	N/A	N/A	N/A	น้ำปกติ	↔
จ.พระนครศรีอยุธยา	บ้านป้อม อ.พระนครศรีอยุธยา	เจ้าพระยา	-	-	1.95	2.00	2.10	น้ำปกติ	↑
จ.กรุงเทพฯ	สะพานพุทธ เขตธนบุรี	เจ้าพระยา	-	1.70	N/A	N/A	N/A	น้ำปกติ	↔
จ.พระนครศรีอยุธยา	อ.เสนา	น้อย/เจ้าพระยา	2.00	5.00	2.50	2.60	2.70	น้ำปกติ	↑
จ.อุทัยธานี	อุทัยธานีใหม่ อ.เมือง	เจ้าพระยา	-	-	17.10	18.10	18.10	น้ำปกติ	↔
จ.สมุทรสาคร	สะพานข้ามแม่น้ำท่าจีน 3 อ.เมือง	ท่าจีน	-5.11	0.57	-1.64	-1.24	-1.24	น้ำปกติ	↔
จ.นครพนม	สะพานหลวงพ่อบึง อ.นครไชยศรี	ท่าจีน	-3.16	2.21	1.41	1.51	1.51	น้ำปกติ	↔
จ.นครปฐม	สะพานข้ามแม่น้ำท่าจีน ทางหลวง 346 อ.บางเลน	ท่าจีน	-4.57	0.21	0.06	0.06	0.26	น้ำปกติ	↑
จ.สุพรรณบุรี	สะพานวัดพระรูป อ.เมือง	ท่าจีน	-1.26	2.75	2.80	3.00	2.24	น้ำปกติ	↓
จ.สุพรรณบุรี	สะพานข้ามแม่น้ำท่าจีน อ.สามชุก	ท่าจีน	1.55	5.18	4.46	4.41	4.26	น้ำปกติ	↑
จ.ชัยนาท	สะพานสามง่ามท่าโมคลอ อ.หันคา	ท่าจีน	10.69	12.83	12.27	12.32	12.07	น้ำปกติ	↓
จ.จันทบุรี	ตรงข้ามวัดจันทนาราม อ.เมือง	จันทบุรี	0.20	3.73	N/A	N/A	N/A	น้ำปกติ	↔
จ.เพชรบุรี	เทศบาลเมืองเพชรบุรี อ.เมือง	เพชรบุรี	-	3.18	N/A/2	N/A/2	N/A/2	น้ำปกติ	↔
จ.ประจวบคีรีขันธ์	ร.ร.อนุบาลบางสะพาน อ.บางสะพาน	คลองบางสะพาน/ชายฝั่งทะเลตะวันตก	-	3.30	0.65	0.50	0.70	น้ำปกติ	↑
จ.สุราษฎร์ธานี	สง.จ.สุราษฎร์ธานี อ.เมือง	ตาปี	-	2.28	N/A	N/A	N/A	น้ำปกติ	↔
จ.สงขลา	สถานีคลองอู่ตะเภา อ.หาดใหญ่	ทะเลสาบสงขลา	-	-	0.40	0.40	0.40	น้ำปกติ	↔
จ.พัทลุง	สถานีคลองตะโหมด อ.ตะโหมด	ทะเลสาบสงขลา	-	-	22.00	22.00	21.95	น้ำปกติ	↓
จ.พัทลุง	สถานีลำปำ อ.เมือง	ทะเลสาบสงขลา	-	-	-1.70	-1.75	-1.75	น้ำปกติ	↔

*N/A คือ อ่านค่าระดับจากไม้วัดระดับ (Staff) ไม่ได้ / ไม้วัดระดับ (Staff) ชำรุด

**ม.รทก. คือ เมตรเทียบกับระดับน้ำทะเลปานกลาง

** ระดับน้ำทะเลปานกลาง (Mean Sea Level) หรือ ร.ท.ก. เป็นค่าการวัด ระดับน้ำทะเลขึ้นสูงสุด (High Tide : HT) และลงต่ำสุด (Low Tide : LT) ของแต่ละวัน ในช่วงระยะเวลาที่กำหนด แล้วนำมาเฉลี่ยเป็นระดับน้ำทะเลปานกลาง สำหรับระยะเวลาที่ทำการรังวัดโดยทั่วไปจะต้องวัดเป็นเวลา ๑๘.๖ ปี ตามวัฏจักรของน้ำ

ระดับน้ำทะเลปานกลางของแต่ละบริเวณทั่วโลกอาจมีความสูงไม่เท่ากัน

ในประเทศไทยใช้เวลาในการวัด ๕ ปี โดยเลือกที่ตำบลเกาะหลัก จังหวัดประจวบคีรีขันธ์ เป็นที่วัด แล้วนำมาหาค่าเฉลี่ย เพื่อใช้เป็นค่าระดับน้ำทะเลปานกลาง ให้มี

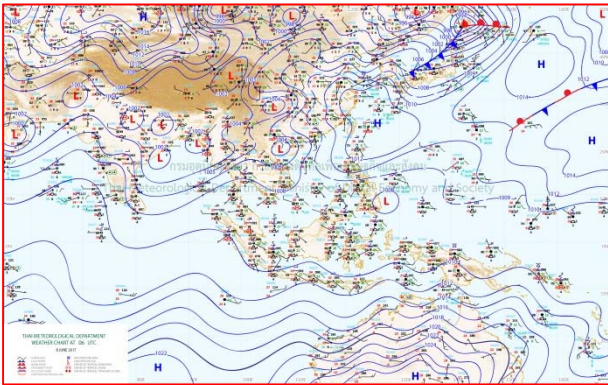
ค่า ๐.๐๐๐ เมตร ทำการถ่ายโยงมายังหมุด BM-A (ซึ่งถือว่าเป็นหมุดหลักฐานหมุดแรกของประเทศไทย) ซึ่งมีค่าระดับน้ำทะเลปานกลาง ๑.๔๔๗๗ เมตร

ปริมาณน้ำฝนสูงสุด (มม.)

จังหวัด	๔ มิ.ย.๖๐	๕ มิ.ย.๖๐	๖ มิ.ย.๖๐	๗ มิ.ย.๖๐	๘ มิ.ย.๖๐
จ.แม่ฮ่องสอน.	-	-	๑๔.๔	๑๓.๕	๘.๑
จ.เชียงราย	-	-	-	๒.๔	๐.๖
จ.เชียงใหม่	๑๓.๗	๑๓.๗	-	๑๕.๔	๑๔.๕
จ.พะเยา	๔.๗	๔.๘	๑๒.๒	๙๐.๐	๗.๖
จ.น่าน	๓.๓	๓.๓	๗.๖	๕๔.๕	๑๕.๖
จ.ลำพูน	-	-	-	๓๐.๐	๐.๘
จ.ลำปาง	-	-	๒๑.๘	๒๖.๔	๑๒.๐
จ.แพร่	-	-	๓.๗	๖๘.๐	๒๑.๕
จ.อุตรดิตถ์	๔.๖	๔.๖	๓๐.๕	๓๖.๓	๓.๖
จ.สุโขทัย	-	-	-	๒๗.๒	๐.๔
จ.ตาก	๔.๐	๔.๐	๒๔.๓	๓๒.๕	๒.๑
จ.พิษณุโลก	-	-	๒๔.๕	๗๕.๘	๒๘.๙
จ.เพชรบูรณ์	๑๙.๓	๑๕.๒	๖๓.๕	๕.๕	๒๗.๗
จ.กำแพงเพชร	๑๐.๓	๑๐.๓	-	๙.๔	๓๔.๖
จ.พิจิตร	๖.๖	๖.๖	๑๘.๓	-	-
จ.หนองคาย	๓๕.๐	๓๕.๐	๑๔๐.๐	๖๗.๕	๑๔๐.๐
จ.เลย	๒๖.๐	๒๖.๐	๕๑.๐	๕๙.๐	๙๒.๐
จ.อุดรธานี	๑๒.๒	๑๒.๒	๔๙.๐	๓๘.๖	๖๓.๕
จ.หนองบัวลำภู	๗.๘	๑๐.๘	๑๕.๐	-	๓๘.๐
จ.นครพนม	๓๗.๓	๓๗.๓	๑๐๓.๖	๖๙.๕	๘๙.๐
จ.สกลนคร	๗.๕	๗.๕	๘๒.๐	๘๕.๐	๖๗.๐
จ.มุกดาหาร	๒.๙	๒.๙	๐.๖	๖.๓	๕๒.๔
จ.ขอนแก่น	๒๐.๕	๒๐.๕	๔๔.๖	๙๘.๐	๘.๕
จ.มหาสารคาม	-	-	๑.๕	๕๗.๒	๙.๕
จ.กาฬสินธุ์	-	-	๒.๓	๓.๒	๔๔.๐
จ.ร้อยเอ็ด	-	-	-	-	๔๕.๐
จ.ชัยภูมิ	-	๓๕.๐	๖๕.๐	๐.๕	๒๖.๕
จ.อุบลราชธานี	๒๐.๕	๒๐.๕	๕.๗	๙๗.๑	๒๘.๕
จ.อำนาจเจริญ	๓.๑	๓.๑	-	๒๔.๕	๑๓.๐
จ.ยโสธร	-	-	-	๖๐.๕	๖๕.๐
จ.สุรินทร์	-	-	๒.๔	๖.๒	๔.๔
จ.นครราชสีมา	๘๔.๐	๘๔.๐	๓๗.๐	๑๘.๔	๙๘.๕
จ.บุรีรัมย์	๕.๑	๕.๑	๕๕.๒	๑๙.๐	๖๘.๒
จ.ศรีสะเกษ	๖.๙	๖.๙	๒๒.๐	๙.๔	๒๖.๐

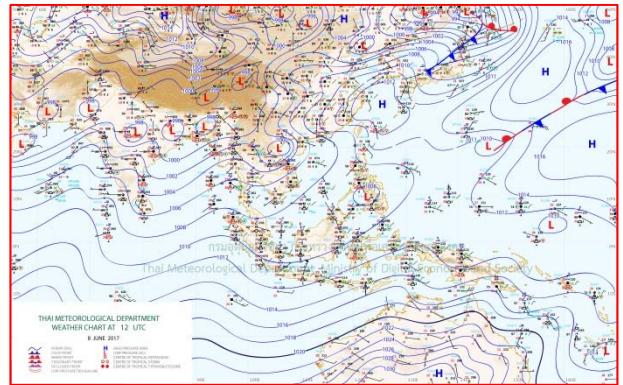


แผนที่อากาศ



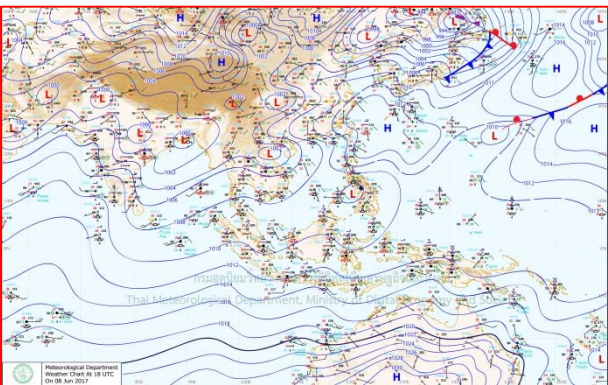
๘ มิ.ย.๖๐ เวลา ๐๓:๐๐ น.

๑



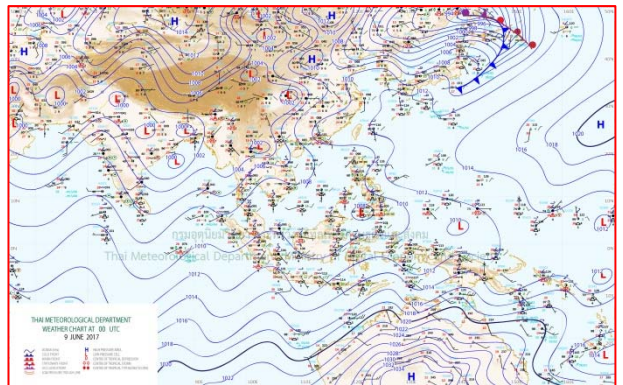
๘ มิ.ย.๖๐ เวลา ๐๙:๐๐ น.

๒



๙ มิ.ย.๖๑ เวลา ๐๑:๐๐ น.

๓



๙ มิ.ย.๖๑ เวลา ๐๗:๐๐ น.

๔

รายงานปริมาณน้ำฝนจากกรมอุตุนิยมวิทยา

วันที่ 9 มิถุนายน 2560

รายงานฝน เวลา 07.00 น.ของวันที่ 8 มิถุนายน 2560

สถานีอุตุนิยมวิทยา					ปริมาณน้ำฝน24 ชม.(mm)	ปริมาณน้ำฝนสะสม(mm.)								
ภาคเหนือ					สูงสุด ของประเทศ	56.8	2,484.2	ภาคใต้ฝั่งตะวันออก						
สถานีอุตุนิยมวิทยา	ปริมาณน้ำฝน24 ชม.(mm)	ปริมาณน้ำฝนสะสม(mm.)	ปริมาณฝนม.ม.(mm.)	สถานะฝนสะสมปัจจุบันเทียบกับค่าเฉลี่ย 30 ปี	สูงสุด ของภาคเหนือ	27.7	805.2	สถานีอุตุนิยมวิทยา	ปริมาณน้ำฝน24 ชม.(mm)	ปริมาณน้ำฝนสะสม(mm.)	ปริมาณฝนม.ม.(mm.)	สถานะฝนสะสมปัจจุบันเทียบกับค่าเฉลี่ย 30 ปี		
					สูงสุด ของภาคกลาง	19.5	756.8							
แม่ฮ่องสอน	8.1	187.7	190.5	ต่ำกว่า	สูงสุด ของภาคตะวันออกเฉียงเหนือ	45.0	721.8	เพชรบุรี	2.2	502.5	92.0	สูงกว่า		
ดอยอ่างขาง	6.2	426.8	***	***	สูงสุด ของภาคใต้ฝั่งตะวันออก	12.1	2,484.2	หนองพลับ สกษ.	-	469.2	79.2	สูงกว่า		
เชียงใหม่	0.4	532.2	178.4	สูงกว่า	สูงสุด ของภาคใต้ฝั่งตะวันตก	56.8	1,651.7	หัวหิน	1.5	559.0	78.9	สูงกว่า		
เชียงใหม่ สกษ.	0.6	589.4	183.1	สูงกว่า	ภาคตะวันออกเฉียงเหนือ			ประจวบคีรีขันธ์	-	866.0	86.2	สูงกว่า		
ทุ่งช้าง	0.2	471.7	216.2	ต่ำกว่า	สถานีอุตุนิยมวิทยา	ปริมาณน้ำฝน24 ชม.(mm)	ปริมาณน้ำฝนสะสม(mm.)	ปริมาณฝนม.ม.(mm.)	สถานะฝนสะสมปัจจุบันเทียบกับค่าเฉลี่ย 30 ปี	ชุมพร	12.1	1,239.5	167.2	สูงกว่า
พะเยา	-	452.0	102.8	สูงกว่า						สวี สกษ.	11.2	1,180.6	176.6	สูงกว่า
หัวฝาง	2.4	319.5	173.4	ต่ำกว่า	เกาะสมุย	ไม่มีฝน	1,327.5	124.1	สูงกว่า					
เด่น	12.0	519.4	118.2	สูงกว่า	เลย สกษ.	-	486.7	165.5	สูงกว่า	สุราษฎร์ธานี	ไม่มีฝน	618.6	125.0	สูงกว่า
แม่สะเรียง	0.8	255.0	183.0	ต่ำกว่า	หนองคาย	-	445.8	262.3	สูงกว่า	นครศรีธรรมราช	ไม่มีฝน	2,295.5	117.3	สูงกว่า
แม่ใจ สกษ.	-	-	128.8	ต่ำกว่า	เลย	11.8	577.8	159.6	สูงกว่า	นครศรีธรรมราช สกษ.	ไม่มีฝน	2,484.2	117.3	สูงกว่า
เชียงใหม่	9.4	553.4	124.5	สูงกว่า	อุดรธานี	4.0	504.1	229.0	สูงกว่า	สุราษฎร์ธานี สกษ.	ไม่มีฝน	1,391.7	92.8	สูงกว่า
ลำปาง	-	548.2	117.5	สูงกว่า	สกลนคร สกษ.	-	721.8	265.2	สูงกว่า	พระแสง สอท.	ไม่มีฝน	965.3	151.3	สูงกว่า
ลำพูน	0.8	535.9	124.2	สูงกว่า	สกลนคร	27.8	648.8	266.8	สูงกว่า	ฉวาง	0.3	1,076.2	187.8	สูงกว่า
แพร่	12.2	487.8	138.8	สูงกว่า	นครพนม	5.4	712.5	409.5	สูงกว่า	พัทลุง สกษ.	ไม่มีฝน	1,655.9	78.9	สูงกว่า
น่าน	ไม่มีฝน	302.4	133.8	ต่ำกว่า	นครพนม สกษ.	10.4	559.2	301.8	สูงกว่า	สงขลา	ไม่มีฝน	1,163.3	99.9	สูงกว่า
น่าน สกษ.	ฝนเล็กน้อย	305.1	153.0	ต่ำกว่า	หนองบัวลำภู	-	520.7	***	***	หาดใหญ่	ไม่มีฝน	1,072.0	119.3	สูงกว่า
ลำปาง สกษ.	-	608.5	173.2	สูงกว่า	ขอนแก่น	8.5	296.4	161.6	ต่ำกว่า	ดอนขันธ์ สกษ.	ไม่มีฝน	1,108.4	103.2	สูงกว่า
อุดรดิตถ์	3.6	531.2	206.4	สูงกว่า	มหาสารคาม	9.5	518.2	177.8	สูงกว่า	สะเดา	-	787.5	106.8	สูงกว่า
สุโขทัย	-	494.9	211.3	สูงกว่า	มุกดาหาร	6.0	430.2	233.4	สูงกว่า	ปัตตานี	ไม่มีฝน	1,171.3	109.4	สูงกว่า
ศรีสะเกษ สกษ.	0.4	553.7	145.8	สูงกว่า	ท่าพระ สกษ.	2.8	541.2	169.5	สูงกว่า	ยะลา สกษ.	ไม่มีฝน	1,644.1	***	***
นลัมสีก	27.7	373.8	136.2	สูงกว่า	กาฬสินธุ์	13.9	493.9	232.8	สูงกว่า	นราธิวาส	-	1,964.0	123.2	สูงกว่า
แม่สอด	ไม่มีฝน	199.6	255.4	ต่ำกว่า	ชัยภูมิ	26.2	370.4	137.6	สูงกว่า	ภาคใต้ฝั่งตะวันตก				
ตาก	ไม่มีฝน	388.6	127.8	สูงกว่า	ร้อยเอ็ด สกษ.	45.0	438.9	207.1	สูงกว่า	สถานีอุตุนิยมวิทยา	ปริมาณน้ำฝน24 ชม.(mm)	ปริมาณน้ำฝนสะสม(mm.)	ปริมาณฝนม.ม.(mm.)	สถานะฝนสะสมปัจจุบันเทียบกับค่าเฉลี่ย 30 ปี
เขื่อนภูมิพล	ไม่มีฝน	517.8	106.5	สูงกว่า	ร้อยเอ็ด	41.2	452.1	223.5	สูงกว่า					
พิษณุโลก	ไม่มีฝน	440.2	165.7	สูงกว่า	อุบลราชธานี (ศูนย์ฯ)	ไม่มีฝน	530.9	240.2	สูงกว่า	ระนอง	56.8	1,471.80	733.60	สูงกว่า
เพชรบูรณ์	2.6	578.6	161.7	สูงกว่า	อุบลราชธานี สกษ.	10.0	547.7	285.4	สูงกว่า	ตะกั่วป่า	-	1,651.70	405.50	สูงกว่า
กำแพงเพชร	19.0	805.2	165.1	สูงกว่า	ศรีสะเกษ	1.9	548.4	223.0	สูงกว่า	กระบี่	1.4	1,103.60	192.70	สูงกว่า
อุ้มผาง	ไม่มีฝน	397.7	187.5	ต่ำกว่า	ท่าตูม	-	344.7	206.1	ต่ำกว่า	ภูเก็ต	ไม่มีฝน	910.20	213.30	สูงกว่า
พิจิตร สกษ.	ไม่มีฝน	442.0	166.3	สูงกว่า	นครราชสีมา	ฝนเล็กน้อย	574.9	104.5	สูงกว่า	ภูเก็ต (ศูนย์ฯ)	ไม่มีฝน	1,060.40	256.80	สูงกว่า
ดอนเมฆเซอร์ สกษ.	2.1	293.6	79.6	สูงกว่า	สุรินทร์	4.4	500.3	204.7	สูงกว่า	เกาะลันตา	ไม่มีฝน	990.10	258.50	สูงกว่า
วิเชียรบุรี	0.2	342.2	144.3	ต่ำกว่า	สุรินทร์ สกษ.	-	453.4	186.3	สูงกว่า	ตรัง	ไม่มีฝน	1,216.10	201.10	สูงกว่า
ภาคกลาง					ไชยชัย	3.4	499.3	107.3	สูงกว่า	สตูล	ไม่มีฝน	957.40	183.50	สูงกว่า
สถานีอุตุนิยมวิทยา	ปริมาณน้ำฝน24 ชม.(mm)	ปริมาณน้ำฝนสะสม(mm.)	ปริมาณฝนม.ม.(mm.)	สถานะฝนสะสมปัจจุบันเทียบกับค่าเฉลี่ย 30 ปี	ปากช่อง สกษ.	ไม่มีฝน	565.4	71.3	สูงกว่า	สรุปปริมาณฝนมาก	สถานีอุตุนิยมวิทยา	ปริมาณน้ำฝน24 ชม.(mm)	ปริมาณน้ำฝนสะสม(mm.)	
					นางรอง	3.4	428.7	129.7	สูงกว่า					
นครสวรรค์	19.5	595.9	137.3	สูงกว่า	บุรีรัมย์	61.2	707.7	136.1	สูงกว่า					
ตากฟ้า สกษ.	ไม่มีฝน	369.4	124.8	สูงกว่า	ภาคตะวันออก					1	บุรีรัมย์	61.2	707.7	
ชัยนาท สกษ.	ไม่มีฝน	240.6	96.0	ต่ำกว่า	สถานีอุตุนิยมวิทยา	ปริมาณน้ำฝน24 ชม.(mm)	ปริมาณน้ำฝนสะสม(mm.)	ปริมาณฝนม.ม.(mm.)	สถานะฝนสะสมปัจจุบันเทียบกับค่าเฉลี่ย 30 ปี	2	ระนอง	56.8	1,471.8	
อุทัยธานี	ไม่มีฝน	305.1	223.0	ต่ำกว่า						นครนายก	9.5	676.4	***	***
พระนครศรีอยุธยา	ไม่มีฝน	361.7	***	***	ปราจีนบุรี	6.2	531.9	223.5	สูงกว่า	4	ร้อยเอ็ด	41.2	452.1	
บัวชุม	ไม่มีฝน	303.6	116.3	ต่ำกว่า	กบินทร์บุรี	13.9	664.5	197.9	สูงกว่า	5	สกลนคร	27.8	648.8	
ปทุมธานี สกษ.	1.3	756.8	144.6	สูงกว่า	สระแก้ว	9.4	454.5	176.2	สูงกว่า	ปริมาณฝนสูงสุด	ระนอง	56.8	1,471.8	
สมุทรปราการ สกษ.	8.0	447.7	***	***	ฉะเชิงเทรา	25.1	847.0	125.2	สูงกว่า	ฝนสะสมสูงสุด	นครศรีธรรมราช สกษ.	ไม่มีฝน	2,484.2	
ทองผาภูมิ	0.2	374.2	278.3	ต่ำกว่า	ชลบุรี	1.5	596.7	147.7	สูงกว่า	ศูนย์ป้องกันวิกฤตการณ์ทรัพยากรน้ำ ศูนย์เมขลา				
สุพรรณบุรี	ไม่มีฝน	394.4	94.4	สูงกว่า	เกาะสีชัง	-	371.2	125.4	สูงกว่า					
ลพบุรี	ไม่มีฝน	444.9	124.0	สูงกว่า	ทันทวี	ไม่มีฝน	388.3	119.0	สูงกว่า					
อุทธร สกษ.	0.8	311.6	91.5	สูงกว่า	ลพบุรี	ฝนเล็กน้อย	737.9	163.6	สูงกว่า					
สนามบินสุวรรณภูมิ	ฝนเล็กน้อย	335.7	158.9	สูงกว่า	แหลมฉบัง	ไม่มีฝน	359.4	153.0	ต่ำกว่า					
สมุทรสงคราม	0.2	428.6	***	***	สัตหีบ	3.3	690.9	130.1	สูงกว่า					
กาญจนบุรี	-	483.3	86.4	สูงกว่า	ระยอง	7.0	780.9	165.1	สูงกว่า					
นครปฐม	0.5	427.2	97.7	สูงกว่า	หัวไผ่ สกษ.	9.1	575.7	132.2	ต่ำกว่า					
กรุงเทพฯ บางนา สกษ.	0.2	708.0	132.3	สูงกว่า	จันทบุรี	-	1,302.4	512.6	สูงกว่า					
กรุงเทพฯ ท่าเรือคลองเตย	ไม่มีฝน	569.0	171.9	สูงกว่า	พัลวัน สกษ.	-	1,059.8	571.4	สูงกว่า					
กรุงเทพฯ หนองจอก	-	684.1	157.1	สูงกว่า	ตราด	27.0	1,162.6	829.9	สูงกว่า					
สนามบินดอนเมือง	0.1	-	168.1	ต่ำกว่า										
ปาร์ก	ไม่มีฝน	-	88.6	ต่ำกว่า										
ราชบุรี	0.2	322.1	125.2	สูงกว่า										

สัญลักษณ์ ***ไม่มีข้อมูล - ยังไม่ได้รับรายงาน/ไม่มีข้อมูล/ไม่มีฝน

หมายเหตุ ได้รับรายงานเพิ่มเติมโดยการบันทึกของเจ้าหน้าที่เป็นรายวัน ณ เวลา 07:00 น.

ปริมาณฝนสูงสุดเท่ากับ 140.0 มม. ที่ อ.ไชยสิทธิ์ จ.หนองคาย

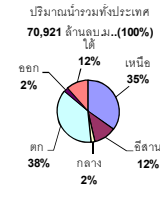
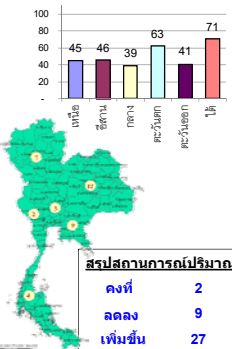
รายงานสรุปสภาพน้ำในอ่างเก็บน้ำขนาดใหญ่และขนาดกลาง

รายงานสถานการณ์ ณ วันที่ 9 มิถุนายน 2560

ปริมาณน้ำในอ่างที่ใช้การได้ในสัปดาห์นี้ + มากกว่า / - น้อยกว่า / สัปดาห์ก่อน 196.10 ล้าน ลบ.ม.

สรุปสถานการณ์ปริมาณน้ำในอ่างเก็บน้ำที่ใช้ในกิจกรรมทั่วประเทศ น้อยกว่าปริมาณน้ำไหลเข้าอ่าง เมื่อเทียบกับสัปดาห์ที่ผ่านมา สถานการณ์อยู่ระหว่างเก็บกักน้ำ

% ปริมาณน้ำรวมแต่ละภาคปัจจุบัน



เปรียบเทียบปริมาณน้ำรวมทั่วประเทศ ปัจจุบัน กับปี 60 และ ปี 59

วันที่ 9 มิถุนายน 2560 เท่ากับ 38,718 ล้าน ลบ.ม. หรือ เท่ากับ 55%

วันที่ 9 มิถุนายน 2559 เท่ากับ 31,172 ล้าน ลบ.ม. หรือ เท่ากับ 44%

ภาค	สถานการณ์ปริมาณน้ำในอ่าง				ปริมาณน้ำเปลี่ยนแปลง (ล้าน ม.³)	สถานะ
	ลดลง (แห่ง)	คงที่ (แห่ง)	เพิ่มขึ้น (แห่ง)	รวม (แห่ง)		
ภาคเหนือ	1	1	5	7	88.00	ปริมาณน้ำในอ่างเก็บน้ำเพิ่มขึ้น
ภาคตะวันออกเฉียงเหนือ	3	1	8	12	2.00	ปริมาณน้ำในอ่างเก็บน้ำเพิ่มขึ้น
ภาคกลาง	-	-	3	3	18.00	ปริมาณน้ำในอ่างเก็บน้ำเพิ่มขึ้น
ภาคตะวันออก	1	-	1	2	7.00	ปริมาณน้ำในอ่างเก็บน้ำเพิ่มขึ้น
ภาคตะวันออกเฉียงเหนือ	1	-	9	10	53.10	ปริมาณน้ำในอ่างเก็บน้ำเพิ่มขึ้น
ภาคใต้	3	-	1	4	28.00	ปริมาณน้ำในอ่างเก็บน้ำเพิ่มขึ้น
รวมทั้งประเทศ	9	2	27	38	196.10	ปริมาณน้ำในอ่างเก็บน้ำเพิ่มขึ้น

สรุปสถานการณ์ปริมาณน้ำในอ่างฯ

คงที่	2	อ่าง
ลดลง	9	อ่าง
เพิ่มขึ้น	27	อ่าง

ภาค	อ่างเก็บน้ำ	ชื่อ	ความจุที่รับกัก (ล้าน ม.³)	ปริมาณน้ำที่ใช้งานได้จริง (ล้าน ม.³)	ปริมาณน้ำไม่ได้อ่าง (ล้าน ม.³)	ปริมาณน้ำรวมวันที่ 9 มิถุนายน 2559 (%)	ปัจจุบัน วันที่ 9 มิถุนายน 2560				สัปดาห์ก่อน วันที่ 3 มิถุนายน 2560				ปริมาณน้ำ + เพิ่มขึ้น - ลดลง (ล้าน ม.³)	สถานการณ์ในอ่าง	
							ปริมาณน้ำรวม		ปริมาณน้ำใช้การได้จริง		ปริมาณน้ำรวม		ปริมาณน้ำใช้การได้จริง				
							ปริมาณน้ำรวม (ล้าน ม.³)	%	ปริมาณน้ำใช้การได้จริง (ล้าน ม.³)	%	ปริมาณน้ำรวม (ล้าน ม.³)	%	ปริมาณน้ำใช้การได้จริง (ล้าน ม.³)	%			
ภาคเหนือ (7)																	
1	ภูมิพล (2)	ดาก	13,462	3,800	9,662	3,994	30%	5,900	44%	2,100	16%	5,824	43%	2,024	15%	76.00	เพิ่มขึ้น
2	สิริกิติ์ (2)	อุดรดิตถ์	9,510	2,850	6,660	3,627	38%	4,636	49%	1,786	19%	4,634	49%	1,784	19%	2.00	เพิ่มขึ้น
3	แม่จัน	เชียงใหม่	265	12	253	42	16%	87	33%	75	28%	86	32%	74	28%	1.00	เพิ่มขึ้น
4	แมกวง	เชียงใหม่	263	14	249	29	11%	42	16%	28	11%	41	16%	27	10%	1.00	เพิ่มขึ้น
5	กัณโพน	ลำปาง	106	3	103	27	25%	63	59%	60	57%	63	59%	60	57%	-	คงที่
6	กัณโพน	ลำปาง	170	6	164	32	19%	125	74%	119	70%	116	68%	110	65%	9.00	เพิ่มขึ้น
7	แม่จัน	พิจิตร	939	43	896	258	27%	340	36%	297	32%	341	36%	298	32%	-1.00	ลดลง
รวมภาคเหนือ 34.85%																	
ภาคตะวันออกเฉียงเหนือ (12)																	
8	ห้วยหลวง	อุดรธานี	136	7	129	16	12%	59	43%	52	38%	59	43%	52	38%	-	คงที่
9	น้ำจืด	สกลนคร	520	45	475	151	29%	258	50%	213	41%	255	49%	210	40%	3.00	เพิ่มขึ้น
10	น้ำจืด (2)	สกลนคร	165	8	157	37	22%	60	36%	52	32%	62	38%	54	33%	-2.00	ลดลง
11	จำปาศักดิ์	ชัยภูมิ	164	37	127	55	34%	98	60%	61	37%	95	58%	58	35%	3.00	เพิ่มขึ้น
12	อุบลรัตน์ (2)	ขอนแก่น	2,431	581	1,850	509	21%	1,336	55%	755	31%	1,355	56%	774	32%	-19.00	ลดลง
13	ลำปาว	กาฬสินธุ์	1,980	100	1,880	346	17%	671	34%	571	29%	656	33%	556	28%	15.00	เพิ่มขึ้น
14	ลำคอง	นครราชสีมา	314	22	292	70	22%	76	24%	54	17%	75	24%	53	17%	1.00	เพิ่มขึ้น
15	ลำพระเพลิง	นครราชสีมา	155	1	154	18	12%	89	57%	88	57%	79	51%	78	50%	10.00	เพิ่มขึ้น
16	มูลขาม	นครราชสีมา	141	7	134	34	24%	63	45%	56	40%	61	43%	54	38%	2.00	เพิ่มขึ้น
17	ลำแจะ	นครราชสีมา	275	7	268	49	18%	92	33%	85	31%	86	31%	79	29%	6.00	เพิ่มขึ้น
18	ลำนางรอง	บุรีรัมย์	121	3	118	57	47%	72	60%	69	57%	68	56%	65	54%	4.00	เพิ่มขึ้น
19	สิรินธร (2)	อุบลราชธานี	1,966	831	1,135	934	48%	978	50%	147	7%	999	51%	168	9%	-21.00	ลดลง
รวมภาคตะวันออกเฉียงเหนือ 11.80%																	
ภาคกลาง (3)																	
20	ป่าสักชลสิทธิ์	ลพบุรี	960	3	957	202	21%	249	26%	246	26%	248	26%	245	26%	1.00	เพิ่มขึ้น
21	ห้วยเสลา	ลพบุรี	160	17	143	42	26%	110	69%	93	58%	102	64%	85	53%	8.00	เพิ่มขึ้น
22	กระเสียว	สุพรรณบุรี	240	40	200	59	25%	169	70%	129	54%	160	67%	120	50%	9.00	เพิ่มขึ้น
รวมภาคกลาง 1.92%																	
ภาคตะวันออก (2)																	
23	ศรีนครินทร์ (2)	กาญจนบุรี	17,745	10,265	7,480	11,589	65%	12,674	71%	2,409	14%	12,660	71%	2,395	13%	14.00	เพิ่มขึ้น
24	วีรราชภรณ์ (2)	กาญจนบุรี	8,860	3,012	5,848	3,575	40%	4,006	45%	994	11%	4,013	45%	1,001	11%	-7.00	ลดลง
รวมภาคตะวันออก 37.51%																	
ภาคใต้ (6+4)																	
25	ขุนด่าน	นครนายก	224	5.00	219	54	24%	55	25%	50	22%	48	21%	43	19%	7.00	เพิ่มขึ้น
26	คลองสีป่อ	ฉะเชิงเทรา	420	30.00	390	59	14%	121	29%	91	22%	107	25%	77	18%	14.00	เพิ่มขึ้น
27	บางพระ (3)	ชลบุรี	117	12.00	105	17	15%	72	62%	60	51%	71	61%	59	50%	1.00	เพิ่มขึ้น
28	หนองปลาไหล (3)	ระยอง	164	13.75	150	64	39%	140	85%	126	77%	131	80%	117	72%	9.00	เพิ่มขึ้น
29	ประแสร์ (3)	ระยอง	295	20.00	275	134	45%	120	41%	100	34%	110	37%	90	31%	10.00	เพิ่มขึ้น
30	บางพระ (3)	ระยอง	17	0.72	16	7	41%	9	56%	9	52%	9	56%	8.52	51%	0.06	เพิ่มขึ้น
31	หนองคล้อ (3)	ระยอง	21	1.00	20	3	12%	14	64%	13	60%	13	59%	11.73	55%	1.02	เพิ่มขึ้น
32	คลองทราย (3)	ระยอง	79	3.00	76	13	16%	59	74%	56	70%	57	72%	54.49	69%	1.06	เพิ่มขึ้น
33	คลองใหญ่ (3)	ระยอง	45	3.00	42	22	49%	32	71%	29	64%	33	73%	30.37	67%	-1.05	ลดลง
34	นฤมิตร (3)	ปราจีนบุรี	295	19.00	276	-	0%	62	21%	43	15%	51	17%	32.00	11%	11.00	เพิ่มขึ้น
รวมภาคใต้ 2.37%																	
ภาคใต้ (4)																	
35	แก่งกระจาน	เพชรบุรี	710	65	645	199	28%	297	42%	232	33%	298	42%	233	33%	-1.00	ลดลง
36	ปราจีนบุรี	ประจวบคีรีขันธ์	391	18	373	48	12%	173	44%	155	40%	174	45%	156	40%	-1.00	ลดลง
37	รัชชประภา (2)	สุราษฎร์ธานี	5,639	1,352	4,287	4,180	74%	4,263	76%	2,911	52%	4,205	75%	2,853	51%	58.00	เพิ่มขึ้น
38	บางยาง (2)	ยะลา	1,454	276	1,178	620	43%	1,049	72%	773	53%	1,077	74%	801	55%	-28.00	ลดลง
รวมภาคใต้ 11.55%																	
รวมทั้งประเทศ 100% (38)																	

ที่มาข้อมูล : ตารางสรุปสภาพน้ำในอ่างเก็บน้ำขนาดใหญ่ทั่วประเทศ และ ตารางสรุปสภาพน้ำในอ่างเก็บน้ำภาคตะวันออก กรมชลประทาน

หมายเหตุ :

- อ่างเก็บน้ำขนาดใหญ่ หมายถึง อ่างเก็บน้ำที่มีความจุตั้งแต่ 100 ล้าน ลบ.ม. ขึ้นไป
- เป็นอ่างเก็บน้ำอยู่ในความรับผิดชอบของการไฟฟ้าฝ่ายผลิตแห่งประเทศไทย (10) นอกนั้นอยู่ในความรับผิดชอบของกรมชลประทาน (28)
- เป็นอ่างเก็บน้ำขนาดใหญ่ที่มีความสำคัญต่อการอุตสาหกรรมและการประมง ของลุ่มน้ำชายฝั่งทะเลตะวันออก
- ที่มา : กรมชลประทาน และการไฟฟ้าฝ่ายผลิตแห่งประเทศไทย
- จังหวัดที่มีอ่างเก็บน้ำขนาดใหญ่มีจำนวน 26 จังหวัด ไม่มี 50 จังหวัด

รศ. หมายถึง ระดับเก็บกักของอ่าง

ศูนย์มชลฯ

ศูนย์ป้องกันกักตุนน้ำ กรมทรัพยากรน้ำ

ลำดับของเขื่อนตามความจุ

1.ศรีนครินทร์ 2.ภูมิพล 3.สิริกิติ์ 4.วีรราชภรณ์ 5.รัชชประภา

6.อุบลรัตน์ 7.สิรินธร 8.บางยาง 9.ลำปาว 10.ป่าสัก

ลำดับของเขื่อนตามปริมาณน้ำใช้การได้

1.ภูมิพล 2.ศรีนครินทร์ 3.สิริกิติ์ 4.วีรราชภรณ์ 5.รัชชประภา

6.ลำปาว 7.อุบลรัตน์ 8.บางยาง 9.สิรินธร 10.ป่าสัก

ไทยตอนบนยังคงฝนตกชุก กรุงเทพฯฝนฟ้าคะนอง ๖๐%

กรมอุตุนิยมวิทยา รายงานลักษณะอากาศทั่วไป พยากรณ์อากาศ ๒๔ ชั่วโมงข้างหน้า ประเทศไทยตอนบนยังคงมีฝนตกชุกหนาแน่นและมีฝนตกหนักบางพื้นที่ในภาคเหนือ ภาคตะวันออกเฉียงเหนือ และภาคตะวันออก ขอให้ประชาชนที่อาศัยในพื้นที่ราบลุ่ม ที่ลาดเชิงเขาบริเวณภาคเหนือและภาคตะวันออกเฉียงเหนือระวังอันตรายจากฝนตกหนักที่อาจเกิดน้ำท่วมฉับพลันและน้ำป่าไหลหลากไว้ด้วย สำหรับภาคใต้มีปริมาณฝนลดลง ส่วนคลื่นลมบริเวณทะเลอันดามันมีคลื่นสูง ๒-๓ เมตร ขอให้ชาวเรือเดินเรือด้วยความระมัดระวังและเรือเล็กควรงดออกจากฝั่ง

พยากรณ์อากาศสำหรับประเทศไทยตั้งแต่เวลา ๐๖:๐๐ วันนี้ ถึง ๐๖:๐๐ วันพรุ่งนี้

ภาคเหนือ มีฝนฟ้าคะนอง ร้อยละ ๘๐ ของพื้นที่ และมีฝนตกหนักบางแห่ง บริเวณจังหวัดแม่ฮ่องสอน เชียงใหม่ เชียงราย ลำพูน ลำปาง พะเยา น่าน แพร่ ตาก อุตรดิตถ์ กำแพงเพชร และสุโขทัย อุณหภูมิต่ำสุด ๒๒-๒๕ องศาเซลเซียส อุณหภูมิสูงสุด ๓๐-๓๓ องศาเซลเซียส ลมตะวันตกเฉียงใต้ ความเร็ว ๑๐-๒๕ กม./ชม.

ภาคตะวันออกเฉียงเหนือ มีฝนฟ้าคะนอง ร้อยละ ๘๐ ของพื้นที่ และมีฝนตกหนักบางแห่ง บริเวณจังหวัดเลย หนองบัวลำภู หนองคาย บึงกาฬ อุดรธานี สกลนคร นครพนม ชัยภูมิ ขอนแก่น และกาฬสินธุ์ อุณหภูมิต่ำสุด ๒๔-๒๕ องศาเซลเซียส อุณหภูมิสูงสุด ๒๗-๓๔ องศาเซลเซียส ลมตะวันตกเฉียงใต้ ความเร็ว ๑๐-๓๐ กม./ชม.

ภาคกลาง มีฝนฟ้าคะนอง ร้อยละ ๔๐ ของพื้นที่ ส่วนมากบริเวณจังหวัดนครสวรรค์ อุทัยธานี ชัยนาท ลพบุรี กาญจนบุรี ราชบุรี สุพรรณบุรี และนครปฐม อุณหภูมิต่ำสุด ๒๓-๒๕ องศาเซลเซียส อุณหภูมิสูงสุด ๓๑-๓๔ องศาเซลเซียส ลมตะวันตกเฉียงใต้ ความเร็ว ๑๕-๓๐ กม./ชม.

ภาคตะวันออก มีฝนฟ้าคะนอง ร้อยละ ๗๐ ของพื้นที่ และมีฝนตกหนักบางแห่ง ส่วนมากบริเวณจังหวัดปราจีนบุรี สระแก้ว ชลบุรี ระยอง จันทบุรี และตราด อุณหภูมิต่ำสุด ๒๔-๒๘ องศาเซลเซียส อุณหภูมิสูงสุด ๒๙-๓๓ องศาเซลเซียส ลมตะวันตกเฉียงใต้ ความเร็ว ๒๐-๓๕ กม./ชม. ทะเลมีคลื่นสูงประมาณ ๒ เมตร ส่วนบริเวณที่มีฝนฟ้าคะนองคลื่นสูงมากกว่า ๒ เมตร

ภาคใต้ (ฝั่งตะวันออก) มีฝนฟ้าคะนอง ร้อยละ ๔๐ ของพื้นที่ บริเวณจังหวัดเพชรบุรี ประจวบคีรีขันธ์ ชุมพร และสุราษฎร์ธานี อุณหภูมิต่ำสุด ๒๔-๒๖ องศาเซลเซียส อุณหภูมิสูงสุด ๓๑-๓๖ องศาเซลเซียส ลมตะวันตกเฉียงใต้ ความเร็ว ๑๕-๓๕ กม./ชม. ทะเลมีคลื่นสูง ๑-๒ เมตร ห่างฝั่งคลื่นสูงประมาณ ๒ เมตร

ภาคใต้ (ฝั่งตะวันตก) มีฝนฟ้าคะนอง ร้อยละ ๓๐ ของพื้นที่ บริเวณจังหวัดระนอง พังงา และภูเก็ต อุณหภูมิต่ำสุด ๒๓-๒๗ องศาเซลเซียส อุณหภูมิสูงสุด ๓๒-๓๕ องศาเซลเซียส ลมตะวันตกเฉียงใต้ ความเร็ว ๒๐-๔๐ กม./ชม. ทะเลมีคลื่นสูง ๒-๓ เมตร บริเวณที่มีฝนฟ้าคะนองคลื่นสูงมากกว่า ๓ เมตร

กรุงเทพมหานครและปริมณฑล มีฝนฟ้าคะนอง ร้อยละ ๖๐ ของพื้นที่ และมีฝนตกหนักบางแห่ง อุณหภูมิต่ำสุด ๒๔-๒๖ องศาเซลเซียส อุณหภูมิสูงสุด ๓๑-๓๔ องศาเซลเซียส ลมตะวันตกเฉียงใต้ ความเร็ว ๑๕-๓๐ กม./ชม.

เชียงใหม่ อ่วมแรงระบาย.ฝนถล่มน้ำท่วมขังถนนหลายสาย จนท !

ฝนตกหนักในเชียงใหม่ ทำถนนหลายสายแรงระบายลงแม่น้ำปิง ขณะพ่อเมืองแจ่งทุกภาคส่วน.ที่ลุ่มต้ำน้ำท่วมขัง จนท-เตรียมพร้อมรับมือ

ช่วงสายของวันนี้)๘ มิเกิดฝนตกลงมาอย่างหนักนานติดต่อกันหลายชั่วโมงในเขตเทศบาลนครเชียงใหม่ ทำให้ (.ย. ต้นไม้ขนาดใหญ่ล้มทับบ้าน นางประทุม ผดุงผล อายุ ๘๕ปี ที่อยู่ข้างจวนผู้ว่าราชการจังหวัดเชียงใหม่ และปริมาณน้ำฝนไหลระบายลงท่อไม่ทัน เอ่อท่วมผิวถนนหลายสาย โดยเฉพาะพื้นที่ลุ่มต่ำ ถนนหมื่นด้ามพร้าคต ถนนย่านข้างคลาน ถนนสีทิววงศ์ หน้าตลาดประตูก้อม ถนนสันป่าช่อย ถนนวิชานนท์ ย่านตลาดวโรรส ถนนพระปกเกล้า บางจุด ทำให้การจราจรติดขัด ตำรวจจราจรช่วยกันระบายรถ และทางเทศบาลนครเชียงใหม่เร่งสูบน้ำระบายลงแม่น้ำปิงอย่างเร่งด่วนแล้ว

ด้าน นายปวิณ ชำนิประศาสน์ ผู้ว่าราชการจังหวัดเชียงใหม่ ลงนามวิทยุสื่อสารด่วนที่สุดถึงนายอำเภอทุกอำเภอ นายกเทศมนตรีทุกแห่ง ภายหลังกองอำนาจการป้องกันและบรรเทาสาธารณภัยกลาง มีหนังสือด่วนที่สุดแจ้งให้ทุกจังหวัดติดตามสถานการณ์ ร่วมกับกรมอุตุนิยมวิทยา ในช่วงวันที่ ๘-๑๐ มิถุนายน ๒๕๖๐ หย้อมความกดอากาศต่ำปกคลุมบริเวณอ่าวเบงกอล ตอนบน ประกอบกับมรสุมตะวันตกเฉียงใต้ที่พัดปกคลุมทะเลอันดามันและประเทศไทยมีกำลังแรง ทำให้ประเทศไทยมีฝนหนักถึงหนักมากบางพื้นที่ โดยในภาคเหนือมีฝนฟ้าคะนองร้อยละ ๖๐-๗๐ ของพื้นที่ ในช่วง ๑๑-๑๓ มิถุนายน ๒๕๖๐ มีฝนฟ้าคะนอง ร้อยละ ๓๐- ๔๐ ของพื้นที่ ส่วนมากทางตะวันตกของภาค

อย่างไรก็ตาม ผู้ว่าราชการจังหวัดเชียงใหม่ได้กำชับหน่วยงานด้านป้องกันและสาธารณภัยในพื้นที่ เฝ้าระวังติดตามสถานการณ์ข้อมูลข่าวสารของทางราชการและหน่วยงานที่เกี่ยวข้องอย่างใกล้ชิดตลอด ๒๔ ชั่วโมง โดยเฉพาะกรณีพื้นที่ที่มีฝนตกหนักสะสมสูง ปริมาณน้ำฝน)๙๐ มม./๒๔ ชั่วโมงให้หน่วยงานในพื้นที่เร่งระบายน้ำออกจากแหล่งเก็บกักน้ำ พร้อมทั้ง (ประสานการปฏิบัติกับหน่วยงานที่เกี่ยวข้อง อาทิ ทหาร ตำรวจ หน่วยงานชลประทาน สถาบันการศึกษา มูลนิธิ อาสาสมัคร ฯลฯ เตรียมความพร้อมกำลังพล วัสดุ อุปกรณ์ เครื่องจักรและยานพาหนะ ให้พร้อมปฏิบัติงานอำนวยความสะดวกและให้ความช่วยเหลือประชาชนตลอด ๒๔ ชั่วโมง (ไทยรัฐ).

แพร่่อวม น้ำป่าซัด-ฝนถล่ม !๘ อำเภอ ต้องเร่งเข้าช่วยเหลือ

ฝนตกถล่ม ๘ อำเภอ จ แพร่ ทำให้ชาวบ้านเกิดความเดือดร้อน โดยน้ำป่าได้พัดคอสะพานข้ามหน้าโรงเรียน เกิดไฟดับ. พัดเสาไฟฟ้าล้ม ครูและนักเรียน ต้องเดินอ้อมทางรถไฟอย่างทุลักทุเล ด้านปลัดอำเภอห้วยไร่ เร่งเข้าตรวจสอบพื้นที่

ผู้สื่อข่าวรายงานว่า ตั้งแต่ช่วงกลางคืนของวันที่ ๗-๘ มิ จนกระทั่งตลอดทั้งวันของวันนี้ ได้เกิดฝนตกในพื้นที่ .ย.๘ อำเภอของจังหวัดแพร่ปริมาณน้ำฝนโดยเฉลี่ย ๗๐-๘๐มมมายาว ัฒนา พุฒิชชาติ ผู้ว่าฯ แพร่ ได้สั่งการให้นายอำเภอทุกอำเภอติดตามสถานการณ์ และให้ปลัดอำเภอเข้าพื้นที่ร่วมกับกำนัน ผู้ใหญ่บ้าน สำรวจความเสียหายและให้ความช่วยเหลือประชาชนที่ได้รับความเดือดร้อน และได้ประกาศเตือนประชาชนให้ระมัดระวังอาจเกิดดินถล่มน้ำป่าไหลหลากได้ ในช่วงวันสองวันนี้

และเมื่อเวลา ๐๙.๐๐ นได้เกิดน้ำป่าจากห้วยแม่พวกไหลทะลักลงมาท่วมพื้นที่การเกษตรในตำบลห้วยไร่ และได้พัดเอาดิน คอสะพานหน้าโรงเรียนบ้านห้วยไร่ หมู่ที่๒ ห้วยไร่ อ เด่นชัย ขาดยาวประมาณ.๓ เมตร กว้าง รอบคอสะพาน และได้พัดเอาเสาไฟฟ้าที่พาดไปยังโรงเรียนลุ่ม ๑ ต้น เกิดไฟดับกะทันหัน ทางโรงเรียนจึงได้ปล่อยนักเรียนกลับบ้านก่อนเวลา โดยให้เดินอ้อมไปทางรางรถไฟด้านข้างโรงเรียน และได้ประกาศหยุดเรียนไปเปิดเอาวันจันทร์เนื่องจากด้านหน้ายังไม่สามารถเข้ามาได้ อีกทั้งไฟฟ้าในโรงเรียนก็ดับ

นายยุทธชัย มณีภาค ปลัดอำเภอรับผิดชอบตำบลห้วยไร่พร้อมด้วยผู้จัดการการไฟฟ้าภูมิภาค เขต อเด่นชัย เข้าตรวจสอบ. พื้นที่ พบว่าเป็นบริเวณสะพานที่อยู่ในระหว่างการก่อสร้างและถมคอสะพานเพื่อเป็นทางสัญจรชั่วคราว ถูกน้ำในลำห้วยกัดเซาะทำให้เสาไฟฟ้าบริเวณคอสะพานลุ่มลง กพภเด่นชัย ได้ดำเนินการตัดกระแสไฟ และขยับจุดตั้งเสาไฟขึ้นใหม่ คาดว่าจะสามารถ. จ่ายไฟปกติได้ในเย็นวันเดียวกัน (ไทยรัฐ)..

ชาวจันทบุรีวอนซ่อมทางเบี่ยงสะพานข้ามคลองประแกต

ชาวจันทบุรี วอนเจ้าหน้าที่ซ่อมแซมทางเบี่ยงสะพานข้ามคลองประแกต หลังถูกน้ำป่าไหลหลากกัดเซาะจนขาด ล่าสุดยังไม่สามารถใช้สัญจรข้ามไปได้

ชาวบ้าน ตำบลสามพี่น้อง อำเภอแก่งหางแมว จังหวัดจันทบุรี แจ้งว่าทางเบี่ยงสะพานข้ามคลองประแกตที่ถูกน้ำป่าจากเขากล้วยไหลหลากและเข้ากัดเซาะทางเบี่ยงจนขาด เมื่อวันที่ ๒๙ พฤษภาคม ๒๕๖๐ ที่ผ่านมา ล่าสุดยังไม่สามารถใช้สัญจรข้ามไปได้ เนื่องจากยังไม่มีหน่วยงานที่เกี่ยวข้องเข้ามาดำเนินการแก้ไขปรับปรุง ทำให้ชาวบ้าน นักเรียน และผู้ที่จะไปติดต่อราชการที่ว่าการอำเภอเขาฉกรรจ์ รวมทั้งชาวสวนต้องใช้เส้นทางอื่นซึ่งเป็นการอ้อมและทำให้เสียเวลาในการเดินทางไปส่งบุตรหลานติดต่อราชการ และนำผลผลิตไปขาย จึงอยากวิงวอนให้หน่วยงานที่เกี่ยวข้องได้เข้ามาดำเนินการปรับปรุงแก้ไข หลังผ่านไป ๑๑ วันแล้วทางเบี่ยงสะพานข้ามคลองประแกต ก็ยังไม่มีความคืบหน้าด้านกระบวนการการซ่อมแซม ทำให้ชาวบ้านได้รับความเดือดร้อนมาก และหากปล่อยไว้เป็นเวลานานจะทำให้ชาวบ้าน ชาวสวน และผู้ที่จะไปติดต่อราชการเดือดร้อนเพิ่มมากขึ้นอีกด้วย (ไอ เอ็น เอ็น)