



รายงานการเฝ้าระวังติดตามสถานการณ์น้ำและความช่วยเหลือ
ศูนย์ปฏิบัติการทรัพยากรธรรมชาติและสิ่งแวดล้อม (ด้านทรัพยากรน้ำ)
กระทรวงทรัพยากรธรรมชาติและสิ่งแวดล้อม



กองวิเคราะห์และประเมินสถานการณ์น้ำ กรมทรัพยากรน้ำ

โทรศัพท์ ๐ ๒๒๗๑ ๖๐๐๐ ต่อ ๖๔๔๕ โทรสาร ๐ ๒๒๗๘ ๖๖๒๙ www.dwr.go.th IDLine: mekhalawoc Email: mekhala@dwr.mail.go.th

รายงานฉบับที่ ๔๘๑/๒๕๖๗

เวลา ๑๕.๐๐ น.

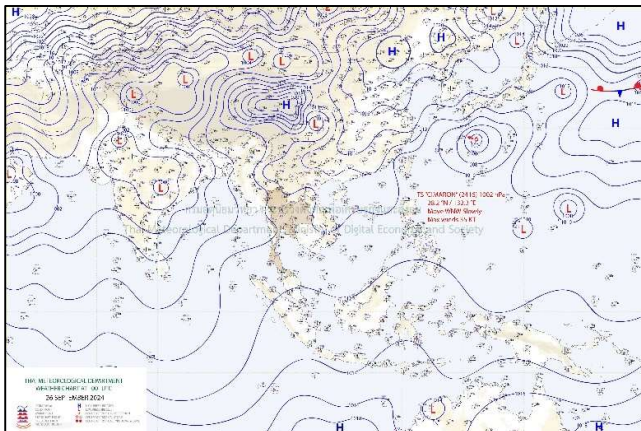
วันที่ ๒๖ กันยายน ๒๕๖๗

เรียน รมว.ทส. เลขาธิการ รมว.ทส. ที่ปรึกษา รมว.ทส. ปกท.ทส. รอง ปกท.ทส. อทน. อทบ. และหน่วยงานที่เกี่ยวข้อง

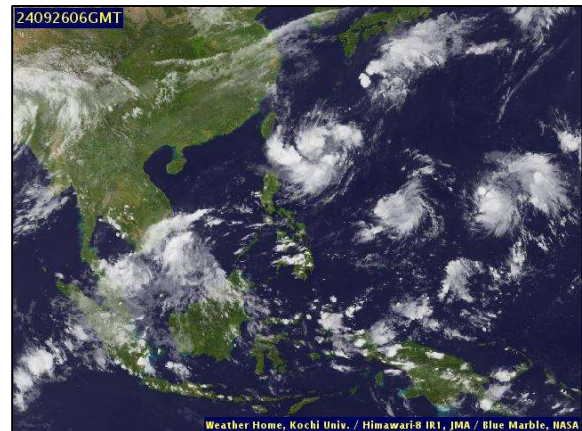
๑. สภาวะอากาศ เวลา ๑๑.๐๐ น. (กรมอุตุนิยมวิทยา)

พยากรณ์อากาศ ๒๔ ชั่วโมงข้างหน้า คลื่นกระแสลมฝ่ายตะวันออกเคลื่อนเข้าปกคลุมภาคเหนือตอนล่าง ภาคกลาง ภาคตะวันออกเฉียงเหนือ และอ่าวไทย ในขณะที่มรสุมตะวันตกเฉียงใต้พัดปกคลุมทะเลอันดามันตอนบน ลักษณะเช่นนี้ทำให้มีฝนตกหนักบางแห่งบริเวณภาคเหนือ ภาคกลางรวมทั้งกรุงเทพมหานครและปริมณฑล ภาคตะวันออกเฉียงเหนือ และภาคใต้ ขอให้ประชาชนในบริเวณดังกล่าวระวังอันตรายจากฝนตกหนักและฝนที่ตกสะสม ซึ่งอาจทำให้เกิดน้ำท่วมฉับพลัน และน้ำป่าไหลหลาก โดยเฉพาะพื้นที่ลาดเชิงเขาใกล้ทางน้ำไหลผ่านและพื้นที่ลุ่มไว้ด้วย

สำหรับคลื่นลมบริเวณทะเลอันดามัน ภาคใต้และอ่าวไทย มีกำลังอ่อน ทำให้ทะเลอันดามันและอ่าวไทยมีคลื่นสูงประมาณ ๑ เมตร บริเวณที่มีฝนฟ้าคะนองคลื่นสูงมากกว่า ๒ เมตร ขอให้ชาวเรือในบริเวณดังกล่าวเดินเรือด้วยความระมัดระวังและหลีกเลี่ยงการเดินเรือในบริเวณที่มีฝนฟ้าคะนองไว้ด้วย

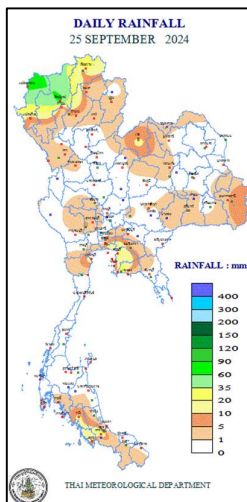


แผนที่อากาศ วันที่ ๒๖ ก.ย. ๒๕๖๗ เวลา ๐๗.๐๐ น.



ภาพถ่ายดาวเทียม วันที่ ๒๖ ก.ย. ๒๕๖๗ เวลา ๑๓.๐๐ น.

๒. ปริมาณฝนสะสม ณ เวลา ๐๗.๐๐ น.(เมื่อวาน) - ๐๗.๐๐ น.(วันนี้) (กรมอุตุนิยมวิทยา)



จุดตรวจวัด	ปริมาณฝน (มม.)
จ.นครนายก	๖๘.๐
จ.เชียงใหม่	๖๖.๘
จ.สงขลา (หาดใหญ่)	๓๖.๖
จ.ระยอง (ห้วยโป่ง สกษ.)	๓๖.๐
จ.เชียงราย	๒๔.๘
จ.อุทัยธานี	๒๑.๐
จ.เพชรบุรี	๑๔.๓

๓. ปริมาณฝนสะสมของพื้นที่ลาดเชิงเขา ๑๒ ชม. ที่ผ่านมา (กรมทรัพยากรน้ำ)

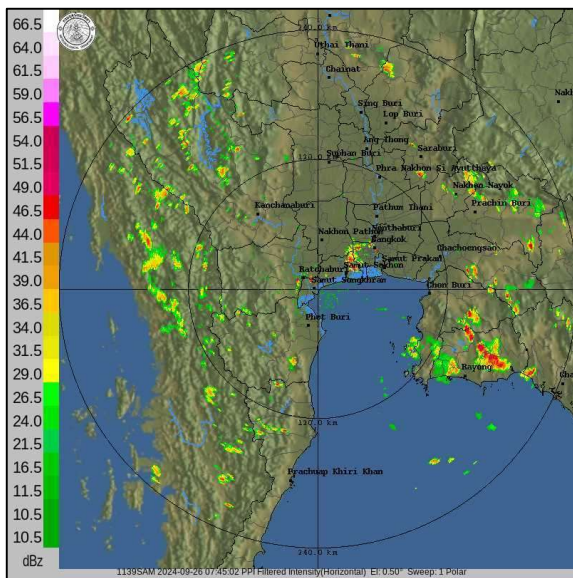
รหัสสถานี	จุดตรวจวัด	ปริมาณฝน (มม./๑๒ ชม.)
STN๑๖๔๙	บ้านป่าละอู ต.ห้วยสัตว์ใหญ่ อ.หัวหิน จ.ประจวบคีรีขันธ์	๑๑๙.๕
STN๒๑๔๕	บ้านห้วยขาน ต.หมอกจำแป่ อ.เมืองแม่ฮ่องสอน จ.แม่ฮ่องสอน	๙๘.๕
STN๐๖๓๔	บ้านหมอกจำแป่ ต.หมอกจำแป่ อ.เมืองแม่ฮ่องสอน จ.แม่ฮ่องสอน	๕๙.๐
STN๐๖๓๕	บ้านขานเมือง ต.ปางหมู อ.เมืองแม่ฮ่องสอน จ.แม่ฮ่องสอน	๕๘.๐
STN๐๑๓๐	บ้านสบสอย ต.ปางหมู อ.เมืองแม่ฮ่องสอน จ.แม่ฮ่องสอน	๕๔.๕
STN๑๗๓๕	บ้านย่านอุดม ต.ลำทับ อ.ลำทับ จ.กระบี่	๕๔.๐
STN๐๑๑๘	บ้านทบศอก ต.หมอกจำแป่ อ.เมืองแม่ฮ่องสอน จ.แม่ฮ่องสอน	๕๑.๐
STN๐๖๘๕	บ้านทุ่งมะเขย้อย ต.บ้องตี้ อ.ไทรโยค จ.กาญจนบุรี	๔๘.๐
STN๑๖๓๑	บ้านทับศิลา ต.ช่องสะเดา อ.เมืองกาญจนบุรี จ.กาญจนบุรี	๔๔.๐
STN๐๕๒๙	บ้านแม่เหมืองหลวง ต.โป่งสา อ.ปาย จ.แม่ฮ่องสอน	๔๒.๕

๔. ค่าความชื้นในดิน (กรมทรัพยากรน้ำ/คณะกรรมการแม่น้ำโขง)

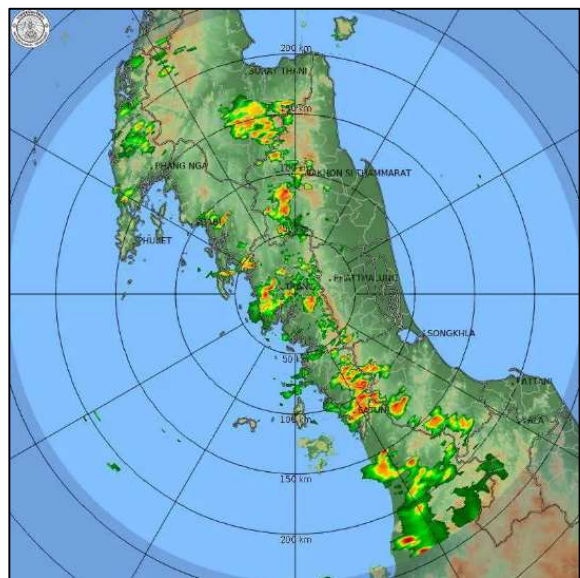
ภูมิภาค	ความชื้นในดิน [-] ๑๘ ส.ค. ๖๗	ความชื้นในดิน [-] ๑๘ ก.ย. ๖๗	แนวโน้ม
เหนือ	ค่าความชื้นในดินมาก	ค่าความชื้นในดินมากที่สุด	เพิ่มขึ้น
กลาง	ค่าความชื้นในดินมาก	ค่าความชื้นในดินมาก	ลดลง
ตะวันออกเฉียงเหนือ	ค่าความชื้นในดินมาก	ค่าความชื้นในดินมาก	เพิ่มขึ้น
ตะวันออก	ค่าความชื้นในดินมาก	ค่าความชื้นในดินมาก	ลดลง
ตะวันตก	ค่าความชื้นในดินปานกลาง	ค่าความชื้นในดินน้อย	ลดลง
ใต้	ค่าความชื้นในดินปานกลาง	ค่าความชื้นในดินมาก	เพิ่มขึ้น

หมายเหตุ : ความชื้นในดิน ๕ ระดับ มากสุด มาก ปานกลาง น้อย น้อยสุด

๕. เรดาร์ตรวจอากาศ ณ วันที่ ๒๖ กันยายน ๒๕๖๗ (กรมอุตุนิยมวิทยา)



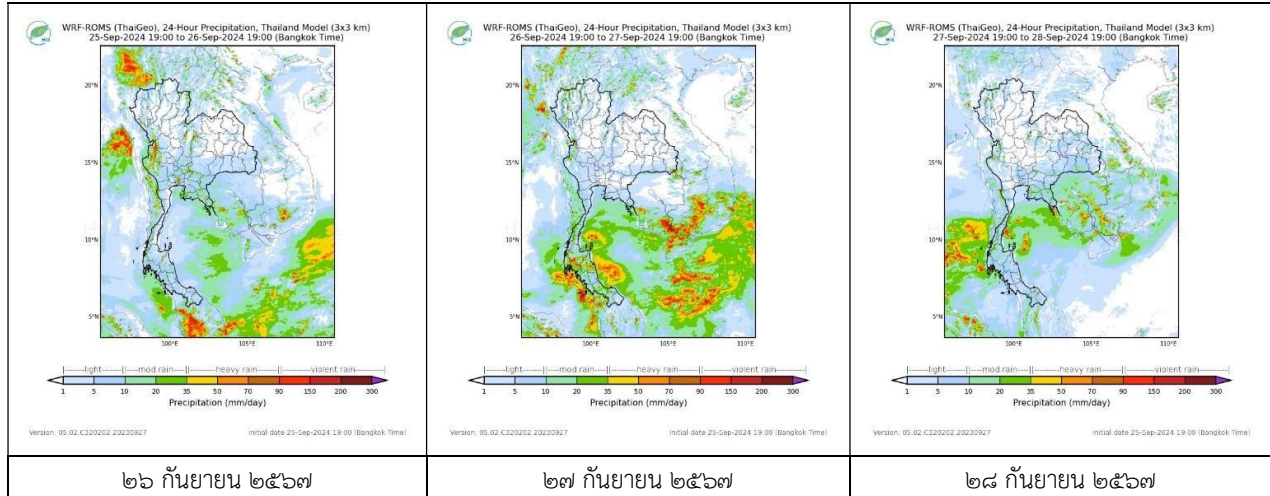
สถานีสมุทรสงคราม เวลา ๑๔.๔๕ น.



สถานีตรัง เวลา ๑๔.๔๕ น.

จากเรดาร์ตรวจอากาศพบกลุ่มเมฆฝนกระจายทุกภาคของประเทศไทย

๖. แผนภาพคาดการณ์ฝนล่วงหน้า ๓ วัน (สถาบันสารสนเทศทรัพยากรน้ำ (องค์การมหาชน))



๗. สถานการณ์น้ำในแหล่งเก็บกักน้ำ ณ วันที่ ๒๖ กันยายน ๒๕๖๗ (กรมชลประทาน กรมทรัพยากรน้ำ และสทช.)

๗.๑ ปริมาณน้ำในอ่างฯ ๕๑,๙๖๖ ล้าน ลบ.ม. คิดเป็นร้อยละ ๗๓ (ปริมาณน้ำใช้การได้ ๒๘,๔๒๗ ล้าน ลบ.ม. คิดเป็นร้อยละ ๖๐) ปริมาณน้ำในอ่างฯ เทียบกับปี ๒๕๖๖ (๔๕,๙๒๑ ล้าน ลบ.ม. คิดเป็นร้อยละ ๖๕) มากกว่าปี ๒๕๖๖ จำนวน ๖,๐๔๕ ล้าน ลบ.ม. ปริมาณน้ำไหลลงอ่างฯ จำนวน ๗๑๕.๒๓ ล้าน ลบ.ม. ปริมาณน้ำระบายจำนวน ๑๖๙.๐๖ ล้าน ลบ.ม. สามารถรับน้ำได้อีก ๑๙,๐๑๐ ล้าน ลบ.ม.

อ่างเก็บน้ำ	ความจุที่ รณก. (ล้าน ลบ.ม.)	ปริมาตร น้ำในอ่าง		ปริมาตร น้ำใช้การได้		ปริมาตร น้ำไหลลงอ่าง		ปริมาตร น้ำระบาย		ปริมาตรน้ำ รับได้อีก (ล้าน ม. ^๓) (ความจุที่ รณก. ปริมาตรน้ำ ปัจจุบัน)
		ปริมาตร (ล้าน ม. ^๓)	% น้ำ เก็บ กัก	ปริมาตร (ล้าน ม. ^๓)	% น้ำใช้ การ	วันนี้ (ล้าน ม. ^๓)	เมื่อวาน (ล้าน ม. ^๓)	วันนี้ (ล้าน ม. ^๓)	เมื่อวาน (ล้าน ม. ^๓)	
๑.ภูมีพล	๑๓,๔๖๒	๗,๖๘๒	๕๗	๓,๘๘๒	๔๐	๑๓๙.๓๒	๑๓๖.๐๔	๑.๐๐	๑.๐๐	๕,๗๘๐
๒.สิริกิติ์	๙,๕๑๐	๘,๓๙๖	๘๘	๕,๕๕๖	๘๓	๑๔๔.๓๓	๑๒๙.๓๐	๑๔.๙๖	๒๐.๐๘	๑,๑๑๔
๓.จุฬารัตน์	๑๖๔	๙๒	๕๖	๕๔	๔๓	๒.๕๕	๒.๒๘	๐.๐๐	๐.๐๐	๗๒
๔.อุบลรัตน์	๒,๔๓๑	๑,๔๒๔	๕๙	๘๔๒	๔๖	๘๑.๙๘	๘๕.๑๖	๙.๐๔	๑๒.๐๐	๑,๐๐๗
๕.ลำปาว	๑,๙๘๐	๑,๗๐๐	๘๖	๑,๖๐๐	๘๕	๓๔.๒๒	๕๓.๒๙	๘.๔๙	๘.๖๒	๒๘๐
๖.สิรินธร	๑,๙๖๖	๑,๔๒๓	๗๒	๕๙๒	๕๒	๑๔.๐๘	๑๖.๓๑	๑.๕๓	๑.๔๘	๕๔๓
๗.ป่าสักชลสิทธิ์	๙๖๐	๕๔๕	๕๗	๕๔๒	๕๗	๔๙.๒๒	๔๔.๙๒	๑๗.๓๒	๑๕.๕๗	๔๑๕
๘.ศรีนครินทร์	๑๗,๗๔๕	๑๔,๑๓๐	๘๐	๓,๘๖๕	๕๒	๓๖.๗๙	๓๗.๑๐	๗.๐๒	๗.๐๔	๓,๖๑๕
๙.วชิราลงกรณ	๘,๘๖๐	๗,๗๒๓	๘๗	๔,๗๑๑	๘๑	๓๓.๑๗	๔๔.๐๘	๑๗.๙๐	๑๘.๐๗	๑,๑๓๗
๑๐.ขุนด่านปราการชล	๒๒๔	๒๐๐	๘๙	๑๙๖	๘๙	๔.๒๐	๔.๗๗	๑.๖๙	๑.๑๔	๒๔
๑๑.รัชชประภา	๕,๖๓๙	๓,๘๒๔	๖๘	๒,๔๗๓	๕๘	๙.๙๗	๑๓.๑๖	๒.๕๐	๒.๘๕	๑,๘๑๕
๑๒.บางบาล	๑,๔๕๔	๗๒๑	๕๐	๔๔๕	๓๘	๖.๙๑	๑๒.๖๑	๑๒.๒๔	๑๒.๑๓	๗๓๓

๗.๒ อ่างเก็บน้ำขนาดกลาง ๔๓๕ แห่ง มีปริมาณน้ำ ๓,๗๓๒ ล้าน ลบ.ม. (๖๙%) ปริมาณน้ำใช้การ ๓,๓๒๘ ล้าน ลบ.ม. (๖๖%)

๗.๓ แหล่งน้ำในพื้นที่นอกเขตชลประทาน ๑๐๒,๐๙๙ แห่ง มีปริมาณน้ำรวม ๖,๖๓๓ ล้าน ลบ.ม. (๗๘%)

๗.๔ แหล่งน้ำขนาดเล็กนอกเขตชลประทาน ๒๗๓ แห่ง ตรวจวัดโดยกรมทรัพยากรน้ำ เริ่มต้นฤดูฝน มีปริมาณน้ำ ๒๐๗.๑ ล้าน ลบ.ม. (๕๔%) ปริมาณน้ำปัจจุบัน ๔๕๑ ล้าน ลบ.ม. (๘๖%)

ภูมิภาค	จำนวน (แห่ง)	ปริมาณรวม (ล้าน ลบ.ม.)	ปริมาณน้ำ (ล้าน ลบ.ม.)							
			เดือน						ปัจจุบัน	
			มี.ค. ๒๕๖๗	เม.ย. ๒๕๖๗	พ.ค. ๒๕๖๗	มิ.ย. ๒๕๖๗	ก.ค. ๒๕๖๗	ส.ค. ๒๕๖๗	๒๓ ก.ย. ๖๗	ร้อยละ
เหนือ	๑๗,๒๔๙	๙๙๒	๘๕๑	๕๙๖	๕๖๓	๕๗๐	๕๘๓	๗๗๖	๘๑๙	๘๒
ตะวันออกเฉียงเหนือ	๕๔,๕๔๗	๔,๓๘๒	๓,๖๐๙	๒,๓๙๓	๒,๒๕๘	๒,๒๖๖	๒,๘๑๐	๓,๐๔๓	๓,๘๗๖	๘๘
กลาง	๑๖,๓๖๗	๑,๕๗๔	๗๘๘	๕๘๒	๕๖๗	๕๓๘	๖๗๒	๖๙๓	๘๕๗	๕๔
ตะวันออกเฉียงใต้	๗,๘๐๔	๙๙๒	๘๙๐	๔๕๖	๔๘๓	๕๓๕	๗๗๔	๗๑๗	๘๖๒	๘๖
ตะวันตก	๒,๕๐๖	๑๙๒	๙๙	๕๐	๔๕	๔๒	๔๕	๕๔	๕๙	๓๐
ใต้	๓,๖๒๖	๓๓๘	๒๗๕	๒๐๓	๑๗๐	๑๕๒	๑๔๗	๑๔๔	๑๖๐	๔๗
รวม	๑๐๒,๐๙๙.๐๐	๘,๔๗๐	๖,๕๑๒	๔,๒๘๐	๔,๐๘๖	๔,๑๐๓	๕,๐๓๑	๕,๔๒๗	๖,๖๓๓	๗๘

๘. สถานการณ์น้ำในประเทศ ณ วันที่ ๒๓ - ๒๖ กันยายน ๒๕๖๗ (กรมชลประทาน)

สถานี	แม่น้ำ	อำเภอ	จังหวัด	ระดับตลิ่ง (ม.รทก.)	ระดับน้ำ (ม.รทก.)				แนวโน้ม	เปรียบเทียบระดับตลิ่ง
					จันทร์	อังคาร	พุธ	พฤหัสบดี		
					๒๓ ก.ย.	๒๔ ก.ย.	๒๕ ก.ย.	๒๖ ก.ย.		
P.๑	ปิง	เมือง	เชียงใหม่	๓.๗๐	๒.๑๖	๓.๑๖	๔.๔๕	๔.๘๘	เพิ่มขึ้น	ล้นตลิ่ง
W.๑C	วัง	เมือง	ลำปาง	๕.๒๐	๒.๗๒	๓.๓๐	๓.๔๘	๔.๓๕	เพิ่มขึ้น	- ๐.๘๕
Y.๑๖	ยม	บางระกำ	พิษณุโลก	๗.๓๐	๘.๒๒	๘.๒๘	๘.๔๙	๘.๖๗	เพิ่มขึ้น	ล้นตลิ่ง
N.๗A	น่าน	เมือง	พิจิตร	๙.๘๗	๗.๘๔	๘.๖๖	๙.๑๘	๙.๓๒	เพิ่มขึ้น	- ๐.๕๕
C.๒	เจ้าพระยา	เมือง	นครสวรรค์	๒๕.๗๐	๒๐.๘๘	๒๑.๔๐	๒๒.๑๖	๒๒.๔๑	เพิ่มขึ้น	- ๓.๒๙
C.๑๓	เจ้าพระยา	สรรพยา	ชัยนาท	๑๖.๓๔	๑๑.๑๖	๑๑.๑๖	๑๒.๑๐	๑๒.๘๒	เพิ่มขึ้น	- ๓.๕๒
M.๖A	มูล	สตึก	บุรีรัมย์	๗.๙๕	๒.๖๘	๓.๔๘	๔.๑๔	๔.๓๖	เพิ่มขึ้น	- ๓.๕๙
M.๑๙๑	ลำตะคอง	เมือง	นครราชสีมา	๓.๕๐	๑.๔๑	๑.๕๗	๑.๓๔	๑.๓๙	เพิ่มขึ้น	- ๒.๑๑
M.๗	มูล	เมือง	อุบลราชธานี	๗.๐๐	๕.๕๒	๕.๘๐	๕.๙๙	๖.๑๑	เพิ่มขึ้น	- ๐.๘๙
M.๖๙	ลำเซบก	โครงการพิชผล	อุบลราชธานี	๙.๗๐	๔.๗๕	๕.๕๓	๕.๖๔	๕.๕๒	ลดลง	- ๔.๑๘
X.๖๔	คลองท่ามะ	ท่ามะ	ชุมพร	๑๗.๑๓	๗.๙๕	๗.๙๖	๘.๐๐	๘.๔๖	เพิ่มขึ้น	- ๘.๖๗
X.๑๔๙	คลองกลาย	นบพิตำ	นครศรีธรรมราช	๓๓.๙๖	๒๗.๑๕	๒๗.๑๓	๒๗.๑๓	๒๗.๒๑	เพิ่มขึ้น	- ๖.๗๕
X.๒๗๔	แม่น้ำโก-ลก	แว้ง	นราธิวาส	๒๓.๕๐	๑๘.๑๘	๑๘.๓๖	๑๘.๓๐	๑๘.๕๕	เพิ่มขึ้น	- ๔.๙๕
X.๓๗A	แม่น้ำตาปี	พระแสง	สุราษฎร์ธานี	๑๑.๗๐	๙.๗๘	๙.๙๓	๑๐.๐๓	๙.๘๘	ลดลง	- ๑.๗๒

*** ยังไม่ได้รับรายงาน

๙. สถานการณ์น้ำในพื้นที่ลุ่มน้ำโขง ณ วันที่ ๒๖ กันยายน ๒๕๖๗ (คณะกรรมการลุ่มน้ำโขง)

สถานี	ระดับอ้างอิง (ม.รทก.)	ระดับตลิ่ง (ม.)	ระดับน้ำ (ม.)					เปรียบเทียบระดับตลิ่ง (ม.)	ผลต่างของระดับน้ำ (ม.)		แนวโน้ม
			๒๒ ก.ย.	๒๓ ก.ย.	๒๔ ก.ย.	๒๕ ก.ย.	๒๖ ก.ย.		๓ วันย้อนหลัง	๕ วันย้อนหลัง	
			อ.เชียงแสน จ.เชียงราย	๓๕๗.๑๑๐	๑๒.๘๐	๔.๑๖	๔.๑๑		๔.๔๖	๔.๔๑	
อ.เชียงคาน จ.เลย	๑๙๔.๑๑๘	๑๖.๐๐	๑๑.๑๔	๑๐.๘๖	๑๑.๓๓	๑๑.๕๙	๑๑.๒๐	-๔.๘๐	-๐.๑๓	๐.๐๖	ลดลง
อ.เมือง จ.หนองคาย	๑๕๓.๖๔๘	๑๒.๒๐	๙.๖๗	๙.๕๕	๙.๖๘	๑๐.๒๕	๑๐.๒๖	-๑.๙๔	๐.๕๘	๐.๕๙	เพิ่มขึ้น
อ.เมือง จ.นครพนม	๑๓๒.๖๘๐	๑๒.๐๐	๑๑.๒๓	๑๑.๐๐	๑๑.๐๘	๑๑.๑๓	๑๑.๑๐	-๐.๙๐	๐.๐๒	-๐.๑๓	ลดลง
อ.เมือง จ.มุกดาหาร	๑๒๔.๒๑๙	๑๒.๕๐	๑๑.๒๐	๑๑.๐๙	๑๑.๐๑	๑๑.๐๗	๑๑.๐๕	-๑.๔๕	๐.๐๔	-๐.๑๕	ลดลง
อ.โขงเจียม จ.อุบลราชธานี	๘๙.๐๓๐	๑๔.๕๐	๑๓.๔๘	๑๓.๙๕	๑๓.๖๖	๑๓.๔๙	๑๓.๓๘	-๑.๑๒	-๐.๒๘	-๐.๑๐	ลดลง

***ไม่มีสถานการณ์

๑๐. สถานการณ์เตือนภัย Early Warning ณ วันที่ ๒๖ กันยายน ๒๕๖๗ (กรมทรัพยากรน้ำ)

การแจ้งเตือน	สถานี	การแจ้งเตือน	ช่วงเวลา
เตือนสีแดง (อพยพ)	บ้านสองพี่น้อง ตำบลท่าโพธิ์ อำเภอสะเดา จังหวัดสงขลา บ้านวังหงส์ ตำบลวังหงส์ อำเภอเมืองแพร่ จังหวัดแพร่	ค่าระดับน้ำ ๔.๗๐ เมตร ระดับวิกฤติ ๔.๖๕ เมตร	๒๖ ก.ย.๖๗/๑๓.๑๔ น.
		ค่าระดับน้ำ ๘.๕๒ เมตร ระดับวิกฤติ ๘.๒๐ เมตร	๒๖ ก.ย.๖๗/๑๑.๐๓ น.
เตือนสีเหลือง (เตือนภัย)	บ้านกระซุม ตำบลอรุณคามวารี อำเภอเคียนซา จังหวัดสุราษฎร์ธานี บ้านห้วยขาน ตำบลหมอกจำแป๋ อ.เมืองแม่ฮ่องสอน จ.แม่ฮ่องสอน	ค่าระดับน้ำ ๙.๐๒ เมตร ระดับวิกฤติ ๑๐.๐๐ เมตร	๒๖ ก.ย.๖๗/๑๙.๓๘ น.
		ปริมาณฝนสะสม ๑๒ ชั่วโมง ๑๐๐.๐ มิลลิเมตร	๒๖ ก.ย.๖๗/๑๓.๒๓ น.
เตือนสีเขียว (เฝ้าระวัง)	บ้านโห่งเหนือ ตำบลแม่เอย อำเภอแม่เอย จังหวัดเชียงใหม่ บ้านวัดจันทร์ ตำบลบ้านจันทร์ อำเภอกัลยาณิวัฒนา จ.เชียงใหม่	ค่าระดับน้ำ ๑.๕๘ เมตร ระดับวิกฤติ ๒.๐๐ เมตร	๒๖ ก.ย.๖๗/๑๕.๕๘ น.
		ค่าระดับน้ำ ๒.๕๖ เมตร ระดับวิกฤติ ๔.๕๐ เมตร	๒๖ ก.ย.๖๗/๑๓.๔๘ น.

***สำนักงานทรัพยากรน้ำภาคที่เกี่ยวข้องได้ดำเนินการแจ้งอาสาสมัครและเครือข่าย รวมถึงหน่วยงานที่เกี่ยวข้องในพื้นที่เสี่ยงภัยแล้ว

๑๑. พื้นที่ติดตามและเฝ้าระวังสถานการณ์ธรณีพิบัติภัย ณ วันที่ ๒๖ กันยายน ๒๕๖๗ (กรมทรัพยากรธรณี)

เนื่องจากในพื้นที่เสี่ยงภัยแผ่นดินถล่มมีฝนตกหนักต่อเนื่อง ประกอบกับมีพื้นที่คาดการณ์ปริมาณน้ำฝนที่อาจก่อให้เกิดแผ่นดินถล่มล่วงหน้า โดยเฉพาะในบริเวณภาคเหนือ จังหวัดเชียงใหม่ เชียงราย น่าน แพร่ พะเยา ตาก สุโขทัย ลำปาง ลำพูน อุตรดิตถ์ แม่ฮ่องสอน พิษณุโลก เพชรบูรณ์ ภาคกลาง จังหวัดกาญจนบุรี นครนายก ภาคตะวันออกเฉียงเหนือ จังหวัดเลย หนองคาย อุดรธานี ภาคตะวันออก จังหวัดจันทบุรี ตราด ภาคใต้ จังหวัดภูเก็ต ปัตตานี ยะลา และนราธิวาส ศูนย์ปฏิบัติการธรณีพิบัติภัยจึงได้ทำการเฝ้าระวังและติดตามสถานการณ์ธรณีพิบัติภัยแผ่นดินถล่มและน้ำป่าไหลหลากเป็นพิเศษและจะทำการแจ้งอาสาสมัครเครือข่ายในพื้นที่เสี่ยงภัยต่อไป

๑๒. เหตุการณ์วิกฤตน้ำปัจจุบัน ณ วันที่ ๒๖ กันยายน ๒๕๖๗ [๐๘.๐๐ น. - ๑๕.๐๐ น. (วันนี้)]

จ.พะเยา ชาวบ้านบริเวณ บ้านแม่ตำ ต.แม่ตำ อ.เมืองพะเยา แดกตื่นเกิดน้ำไหลทะลักเข้าท่วมยามดึกที่ผ่านมา(๒๕ ก.ย.) ปริมาณน้ำเพิ่มขึ้นสูงเข้าท่วมร้านค้า บ้านเรือน ต้องรีบเก็บของกันอลหม่าน หลังจากน้ำที่ล้นอ่างเก็บน้ำแม่ตำ ตั้งแต่เวลา ๑๕.๐๐ น. ไหลทะลักเข้ามายัง ลำน้ำแม่ตำและเออลันเข้าร่วมชุมชน ในพื้นที่ บ้านแม่ตำป่าลาน อินฐานภูมินทร์และเมืองชุม ก่อนหลากทะลักข้ามสี่แยกแม่ตำขาขึ้นจนเป็นอัมพาตทั้งเส้น

จ.เชียงใหม่ สถานการณ์น้ำท่วมในเขตตัวเมืองเชียงใหม่เนื่องจากแม่น้ำปิงล้นตลิ่ง ตั้งแต่คืนวันที่ ๒๔ ก.ย.๖๗ ยังคงขยายวงกว้าง ระดับน้ำได้เพิ่มขึ้นจนอยู่ที่ระดับสูงสุด ๔.๙๓ เมตร ซึ่งทำลายสถิติน้ำท่วมปี ๒๕๕๔ ที่ระดับน้ำอยู่ที่ ๔.๙๐ เมตร ส่งผลทำให้น้ำไหลท่วมทั่วพื้นที่ลุ่ม ทั้งย่านชุมชนและย่านเศรษฐกิจสำคัญในตัวเมืองเชียงใหม่ เบื้องต้นประเมินว่ามีประชาชนในเขตตัวเมืองที่ได้รับความเดือดร้อนไม่ต่ำกว่า ๒,๐๐๐ หลังคาเรือน ทั้งนี้ตั้งแต่ช่วงเช้าระดับน้ำในแม่น้ำปิงค่อยๆลดระดับลงอย่างต่อเนื่องช้าๆ โดยล่าสุดเวลา ๑๓.๐๐น.อยู่ที่ระดับ ๔.๗๒ เมตร

๑๓. สถานการณ์ภาวะน้ำท่วม และสถานการณ์ฝนแล้ง/ฝนทิ้งช่วง ณ วันที่ ๒๖ กันยายน ๒๕๖๗ (ปก.)

สถานการณ์สาธารณภัย

อุทกภัย ร่องร่องมรสุมกำลังปานกลางพาดผ่านภาคเหนือตอนบน และตอนบนของภาคตะวันออกเฉียงเหนือเข้าสู่หย่อมความกดอากาศต่ำบริเวณประเทศเวียดนามตอนบนและอ่าวตังเกี๋ย ประกอบกับมรสุมตะวันตกเฉียงใต้ยังคงพัดปกคลุมทะเลอันดามัน ประเทศไทย และอ่าวไทย ในขณะที่มีแนวพัดสอบของลมตะวันออกเฉียงใต้และลมตะวันตกเฉียงใต้ในระดับบนปกคลุมภาคตะวันออกเฉียงเหนือ ทำให้เกิดน้ำท่วมฉับพลัน และน้ำป่าไหลหลาก ระหว่างวันที่ ๑๖ ส.ค.-๒๖ ก.ย. ๖๗ มีสถานการณ์ในพื้นที่ ๓๖ จ. (เชียงราย เชียงใหม่ แม่ฮ่องสอน ตาก พะเยา น่าน ลำพูน ลำปาง แพร่ อุตรดิตถ์ สุโขทัย พิษณุโลก นครสวรรค์ เพชรบูรณ์ เลย อุดรธานี หนองคาย นครพนม ขอนแก่น ชัยภูมิ บึงกาฬ หนองบัวลำภู อุบลราชธานี ปราจีนบุรี อ่างทอง พระนครศรีอยุธยา ปทุมธานี ระยอง ชุมพร สุราษฎร์ธานี ภูเก็ต ยะลา นครศรีธรรมราช พังงา ตรัง สตูล) ๑๙๓ อ. ๘๔๕ ต. ๔,๓๕๕ ม. บ้านเรือนได้รับผลกระทบ ๑๗๐,๗๘๐ ครัวเรือน มีผู้เสียชีวิตจากอุทกภัย ๒๖ ราย (เชียงราย ๑๒ ราย พะเยา ๔ ราย ลำปาง ๓ ราย น่าน ๓ ราย แพร่ ๒ ราย สุโขทัย ๒ ราย ผู้เสียชีวิตอยู่ระหว่างการตรวจสอบข้อเท็จจริง) มีผู้เสียชีวิตจากดินถล่ม ๒๓ ราย (เชียงราย ๔ ราย เชียงใหม่ ๖ ราย ภูเก็ต ๑๓ ราย) รวมผู้เสียชีวิต ๔๙ ราย และมีผู้ได้รับบาดเจ็บ ๒๘ ราย ปัจจุบันยังคงมีสถานการณ์ในพื้นที่ ๑๙ จ. (เชียงราย เชียงใหม่ แม่ฮ่องสอน น่าน ลำปาง ลำพูน แพร่ ตาก เพชรบูรณ์ พิษณุโลก สุโขทัย เลย หนองคาย อุดรธานี ขอนแก่น ชัยภูมิ อุบลราชธานี ปราจีนบุรี พระนครศรีอยุธยา) ๗๒ อ. ๒๖๘ ต. ๑,๑๓๒ ม. บ้านเรือนได้รับผลกระทบ ๒๖,๒๕๐ ครัวเรือน

๑๔. ลักษณะอากาศ ๗ วันข้างหน้า (ระหว่างวันที่ ๒๖ กันยายน - ๒ ตุลาคม ๒๕๖๗)

ในช่วงวันที่ ๒๖ - ๒๙ ก.ย. ๖๗ คลื่นกระแสลมฝ่ายตะวันออกเคลื่อนเข้าปกคลุมภาคเหนือตอนล่าง ภาคกลาง ภาคตะวันออก และอ่าวไทย ในขณะที่มีมรสุมตะวันตกเฉียงใต้กำลังอ่อนพัดปกคลุมทะเลอันดามันตอนบน ลักษณะเช่นนี้ทำให้มีฝนตกหนักบางแห่งบริเวณภาคเหนือ ภาคกลางรวมทั้งกรุงเทพมหานครและปริมณฑล ภาคตะวันออก และภาคใต้ สำหรับคลื่นลมบริเวณทะเลอันดามันและอ่าวไทยมีกำลังอ่อน โดยคลื่นสูงประมาณ ๑ เมตร บริเวณที่มีฝนฟ้าคะนองคลื่นสูงมากกว่า ๒ เมตร

ส่วนในช่วงวันที่ ๓๐ ก.ย. - ๒ ต.ค. ๖๗ บริเวณความกดอากาศสูงจากประเทศจีนจะแผ่ลงมาปกคลุมประเทศลาวตอนบน เวียดนามตอนบน และทะเลจีนใต้ ประกอบกับร่องมรสุมพาดผ่านภาคเหนือตอนล่าง ภาคกลาง และภาคตะวันออก ในขณะที่มีลมตะวันออกเฉียงใต้พัดปกคลุมประเทศไทยตอนบนและอ่าวไทยตอนบน ลักษณะเช่นนี้ทำให้บริเวณดังกล่าวมีฝนเพิ่มขึ้นและมีฝนตกหนักกับมีลมกระโชกแรงบางแห่ง โดยบริเวณกรุงเทพมหานครและปริมณฑลและภาคตะวันออกมีฝนตกหนักมากบางพื้นที่

๑๕. ความช่วยเหลือพื้นที่ประสบปัญหาภัยน้ำท่วมสะสมของกรมทรัพยากรน้ำ

ความช่วยเหลือในพื้นที่ประสบปัญหาภัยน้ำท่วม ตั้งแต่วันที่ ๑ ตุลาคม ๒๕๖๖ - ๒๖ กันยายน ๒๕๖๗

หน่วยงาน	จังหวัด	ปริมาณการสูบน้ำ (ลบ.ม.)	ปริมาณการแจกจ่ายน้ำสะอาด (ลิตร)	ประโยชน์ที่ได้รับ			
				อุปโภค-บริโภค		พื้นที่เกษตร (ไร่)	
				ครัวเรือน	ประชากร	ไร่	ชนิดพืช
สทท.๑	ลำปาง	๓๖๐	๒๐๖,๔๖๐	๑,๐๐๓	๒,๙๘๘	-	-
	เชียงใหม่	๘๗,๕๐๐	๓๐,๖๐๐	๖๐๙	๑,๘๒๗	๑,๐๐๐	นาข้าว
	พะเยา	-	๑,๘๐๐	-	-	-	-
	เชียงใหม่	-	๖๐๐	-	-	-	-
	แม่ฮ่องสอน	-	๖๐๐	-	-	-	-
สทท.๒	กรุงเทพมหานคร	๑,๙๐๐,๘๐๐	-	๑,๙๐๐	๓,๗๐๐	-	-
	นครสวรรค์	๔๘๒,๗๖๐	-	๒,๐๒๗	๕,๔๓๗	๒,๗๐๐	นาข้าว
	สระบุรี	๑,๓๙๐,๘๖๐	-	๑๘,๒๐๐	๕๐,๒๒๔	๒๒,๐๐๐	นาข้าว
	เพชรบูรณ์	๕๐,๕๐๐	-	-	๗๐๐	-	-
สทท.๓	สกลนคร	๓๕,๖๔๐	-	๒๐๐	๑,๐๐๐	๗๐๐	นาข้าว
	อุดรธานี	๙,๙๕๑,๙๕๔	-	๒๔,๖๘๐	๖๘,๓๐๐	-	-
	เลย	๓,๔๙๖,๑๗๖	-	๘๕,๕๕๒	๒๓๑,๕๖๓	-	-
	หนองคาย	-	๕๘,๙๐๐	๕,๙๙๔	๑๙,๒๕๔	-	-
สทท.๔	ขอนแก่น	๑๒,๔๔๒,๘๐๐	-	๔๗,๙๓๔	๗๖,๖๐๒	-	-
	มหาสารคาม	๑๘๖,๐๐๐	-	๑๒๐	๔๙๐	-	-
สทท.๕	นครราชสีมา	๒,๐๑๘,๑๒๐	-	๗,๑๕๗	๒๐,๓๔๕	-	-
สทท.๖	ปราจีนบุรี	๑,๑๗๘,๑๒๐	-	๔๒๒	๑,๘๓๘	๗,๘๑๒	นาข้าว
	ระยอง	๖๙๐,๙๐๐	-	๑๗,๑๐๐	๕๐,๑๒๒	-	-
	สระแก้ว	๕๘๘,๒๐๐	-	๑,๑๘๑	๓,๓๗๖	๑,๔๐๐	นาข้าว
	ฉะเชิงเทรา	๓๒๔,๘๐๐	-	๘๕	๒๓๒	๑,๕๐๐	นาข้าว
สทท.๗	ราชบุรี	๓,๐๐๑,๑๙๐	-	๒,๗๓๕	๘,๐๒๐	๓,๒๗๙	ฝรั่ง,มะพร้าว
	สุพรรณบุรี	๗๐๖,๗๔๐	-	๑,๘๑๗	๕,๙๕๙	๑๕,๐๐๐	นาข้าว
	นครปฐม	-	-	-	-	-	-
สทท.๘	สงขลา	๑,๒๘๙,๕๒๐	-	๒,๗๘๙	๙,๗๘๕	๑๑,๑๒๕	สวนยางพารา สวนมะพร้าว ไร่นา กัญชง ปาล์ม
	พัทลุง	๔๔,๕๕๐	-	๑,๔๔๒	๕,๗๒๔	๓๑๕	สวนยางพารา สวนมะพร้าว ไร่นา กัญชง ปาล์ม บ้านเรือน เทศบาลเมืองพัทลุง
	ปัตตานี	๑๒๑,๕๐๐	-	๑,๔๐๐	๖,๐๐๐	๒,๘๐๐	ไร่อ้อย เลี้ยงสัตว์ (เป็ด ไก่ แพะ)

สทท.๙	อุตรดิตถ์	-	-	-	-	-	
	พิจิตร	-	-	-	-	-	
	สุโขทัย	๘๙๖,๕๘๐	๗๐๒	๘,๕๒๒	๑๖,๕๒๑	๑๐,๗๐๐	นาข้าว,ผักบึงเม็ล็ด,มะม่วง, พืชผักสวนครัว
	พิษณุโลก	๑๒๒,๙๔๐	๕๖๔	๑๖๗	๓,๗๐๓	-	-
	น่าน	๑๒๗,๐๘๐	๕๑๐	๑,๘๕๐	๔,๑๑๐	๑๖๐	ข้าวโพด, สวนลำไย,สวนยาง
	แพร่	๔๕,๐๐๐	๑,๐๐๒	๔,๒๘๐	๑๐,๒๐๒	๑,๘๐๐	ข้าวโพด,สวนพริก
สทท.๑๐	ชุมพร	-	๑,๐๐๐	๖๐	๑๗๕	-	-
	ภูเก็ต	๑,๗๙๖,๗๐๐	-	๑,๗๑๐	๕,๕๐๒	๓๐	ยางพารา
สทท.๑๑	อุบลราชธานี	๑,๙๐๐,๘๐๐	-	๑๐,๘๙๖	๒๖,๐๔๑	-	-
	๓๕ จังหวัด	๔๔,๘๖๘,๐๙๐	๒๙๒,๗๓๘	๒๕๑,๘๓๒	๖๓๙,๗๔๐	๘๒,๓๒๑	-

จึงเรียนมาเพื่อโปรดทราบ

นายภาคล ถาวรฤชรัตน์
อธิบดีกรมทรัพยากรน้ำ
ประธานคณะทำงานศูนย์ปฏิบัติการ
ทรัพยากรธรรมชาติและสิ่งแวดล้อม (ด้านทรัพยากรน้ำ)