



# รายงานการเฝ้าระวังติดตามสถานการณ์น้ำ ๒๔ ชั่วโมง

ศูนย์ป้องกันวิกฤติน้ำ กรมทรัพยากรน้ำ กระทรวงทรัพยากรธรรมชาติและสิ่งแวดล้อม  
โทรศัพท์ ๐ ๒๒๕๘ ๖๖๓๑ โทรสาร ๐ ๒๒๕๘ ๖๖๒๙ <http://www.dwr.go.th>

รายงานฉบับที่ ๑๐๓๙/๒๕๖๐

เวลา ๑๕.๐๐น.

วันที่ ๑๐ มิถุนายน ๒๕๖๐

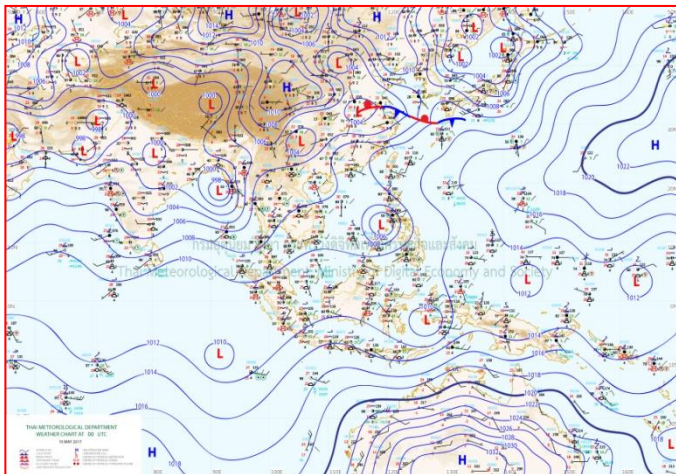
เรื่อง รายงานการเฝ้าระวังติดตามสถานการณ์น้ำ ๒๔ ชั่วโมง

เรียนรมว.ทส. เลขาธิการ รมว.ทส.ปกท.ทส. รอง ปกท.ทส. อทน. รอง อทน. และหน่วยงานที่เกี่ยวข้อง

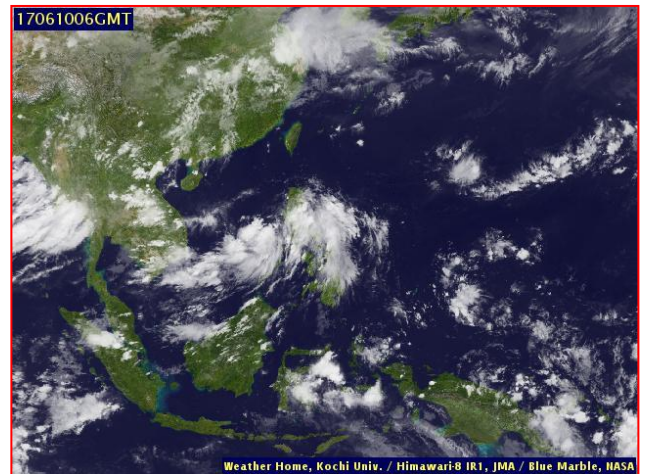
กรมทรัพยากรน้ำขอรายงานการเฝ้าระวังและติดตามสถานการณ์น้ำ ประจำวันที่ ๑๐ มิถุนายน ๒๕๖๐ ดังนี้

## ๑. สภาวะอากาศ ณ เวลา ๑๒.๐๐ น. (ที่มา: กรมอุตุนิยมวิทยา)

พยากรณ์อากาศ ๒๔ ชั่วโมงข้างหน้า ภาคเหนือ ภาคตะวันออกเฉียงเหนือ และภาคตะวันออกยังคงมีฝนตกหนักบางพื้นที่ สำหรับภาคใต้มีปริมาณฝนลดลง ส่วนคลื่นลมบริเวณทะเลอันดามันตอนบนมีคลื่นสูง ๒-๓ เมตร

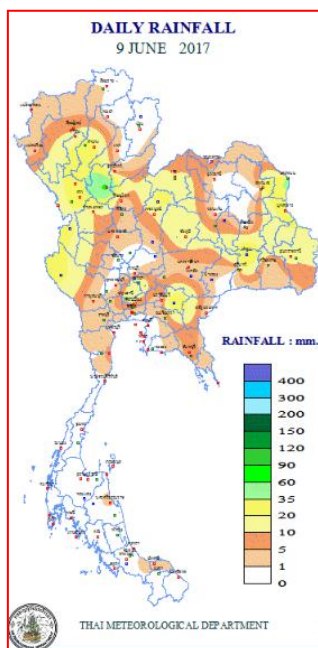


แผนที่อากาศ วันที่ ๑๐ มิ.ย. ๒๕๖๐ เวลา ๐๗.๐๐ น.



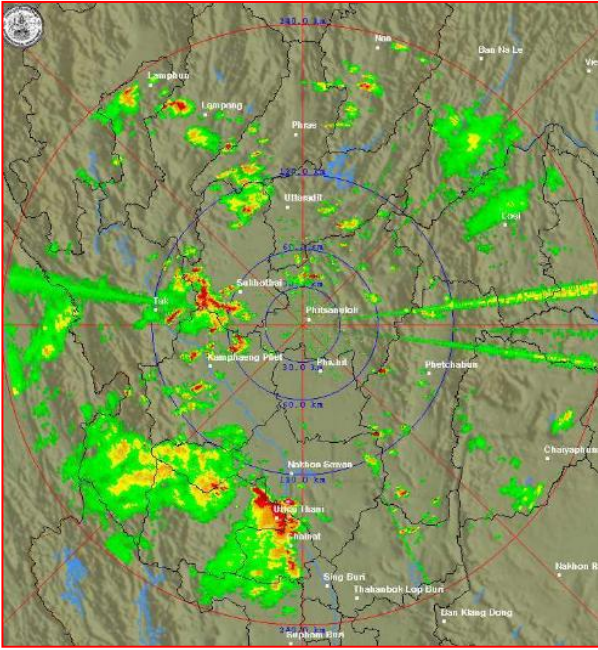
ภาพถ่ายจากดาวเทียม วันที่ ๑๐ มิ.ย. ๒๕๖๐ เวลา ๑๓.๐๐น.

## ๒. ปริมาณฝนสะสม ณ เวลา ๐๗.๐๐น. (เมื่อวาน) - ๐๗.๐๐ น. (วันนี้) (ที่มา: กรมอุตุนิยมวิทยา)

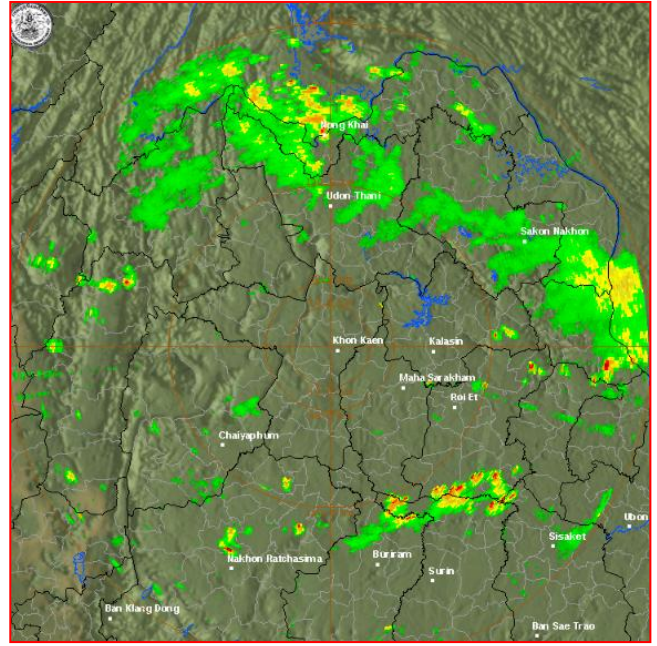


จุดตรวจวัด	ปริมาณฝน (มม.)
จ.สุโขทัย (อ.ศรีสำโรง สกษ.)	๖๘.๕
จ.นครพนม	๓๘.๙
จ.สุรินทร์ (อ.ท่าตูม)	๓๗.๘
จ.ปราจีนบุรี (อ.กบินทร์บุรี)	๓๓.๔
จ.ตาก (ดอยมูเซอร์ สกษ.)	๓๐.๖
จ.ลำปาง (สกษ.)	๒๗.๔
จ.สกลนคร	๒๕.๖
จ.มุกดาหาร	๒๔.๘

๓.เรดาร์ตรวจอากาศ ณ วันที่ ๑๐ มิถุนายน ๒๕๖๐ (ที่มา: กรมอุตุนิยมวิทยา)



สถานีพิษณุโลก เวลา ๑๔.๑๕ น.



สถานีขอนแก่น เวลา ๑๔.๓๐ น.

จากเรดาร์ตรวจอากาศจะพบว่ามีกกลุ่มเมฆฝนกระจายบริเวณภาคเหนือ และภาคตะวันออกเฉียงเหนือ

๔.สถานการณ์น้ำในอ่างเก็บน้ำขนาดใหญ่ ณ วันที่ ๑๐ มิถุนายน ๒๕๖๐(ที่มา: กรมชลประทาน)

สภาพน้ำในอ่างเก็บน้ำขนาดใหญ่ ปริมาณน้ำในอ่างฯ ๓๘,๖๒๗ ล้านลบ.ม. คิดเป็นร้อยละ ๕๕ (ปริมาณน้ำใช้การได้ ๑๕,๑๐๑ ล้านลบ.ม. คิดเป็นร้อยละ ๓๒) ปริมาณน้ำในอ่างฯ เทียบกับปี ๒๕๕๙ (๓๑,๐๘๘ ล้านลบ.ม. คิดเป็นร้อยละ ๔๔) มากกว่าปี ๒๕๕๙ จำนวน ๗,๕๓๙ ล้านลบ.ม. ปริมาณน้ำไหลลงอ่างฯ จำนวน ๑๐๑.๗๖ ล้านลบ.ม.ปริมาณน้ำระบาย จำนวน ๗๑.๑๙ ล้านลบ.ม. สามารถรับน้ำได้อีก ๓๒,๑๓๐ ล้านลบ.ม.

อ่างเก็บน้ำ	ปริมาณน้ำในอ่าง		ปริมาณน้ำใช้การได้		ปริมาณน้ำไหลลงอ่าง		ปริมาณน้ำระบาย		ปริมาณน้ำรับได้อีก (ล้าน ม. <sup>๓</sup> ) (ความจุที่ รนส- ปริมาณน้ำ ปัจจุบัน)
	ปริมาณ (ล้าน ม. <sup>๓</sup> )	% น้ำเก็บกัก	ปริมาณ (ล้าน ม. <sup>๓</sup> )	% น้ำใช้การ	วันนี้ (ล้าน ม. <sup>๓</sup> )	เมื่อวาน (ล้าน ม. <sup>๓</sup> )	วันนี้ (ล้าน ม. <sup>๓</sup> )	เมื่อวาน (ล้าน ม. <sup>๓</sup> )	
๑.ภูมิพล	๕,๙๐๗	๔๔	๒,๑๐๗	๒๒	๑๑.๕๕	๖.๗๗	๓.๐๐	๓.๐๐	๗,๕๐๐
๒.สิริกิติ์	๔,๖๓๖	๔๙	๑,๗๘๖	๒๗	๘.๒๖	๒๔.๔๗	๗.๕๑	๗.๕๗	๕,๘๗๒
๓.จุฬารัตน์	๙๘	๖๐	๖๑	๔๘	๐.๕๕	๑.๐๕	๐.๓๑	๐.๓๑	๘๓
๔.อุบลรัตน์	๑,๓๓๖	๕๕	๗๕๕	๔๑	๑๑.๔๘	๖.๐๗	๑๐.๐๔	๑๐.๐๓	๓,๓๐๔
๕.ลำปาว	๖๗๔	๓๔	๕๗๔	๓๑	๔.๐๗	๑๐.๘๔	๐.๗๕	๐.๗๒	๑,๗๗๖
๖.สิรินธร	๙๘๐	๕๐	๑๔๘	๑๓	๙.๕๒	๗.๘๘	๖.๙๙	๗.๒๑	๙๘๖
๗.ป่าสักชลสิทธิ์	๒๔๘	๒๖	๒๔๕	๒๖	๐.๘๕	๐.๘๕	๑.๓๐	๑.๓๐	๗๒๑
๘.ศรีนครินทร์	๑๒,๖๗๔	๗๑	๒,๔๐๙	๓๒	๔.๗๘	๑๑.๔๗	๕.๐๑	๕.๐๐	๖,๐๙๖
๙.วชิราลงกรณ์	๔,๐๐๘	๔๕	๙๙๖	๑๗	๘.๐๓	๓.๒๑	๕.๐๖	๕.๐๕	๖,๙๙๒
๑๐.ขุนด่านปราการชล	๕๖	๒๕	๕๑	๒๓	๐.๙๕	๑.๖๙	๐.๔๐	๐.๔๐	๑๖๙
๑๑.รัชชประภา	๔,๒๕๘	๗๖	๒,๙๐๗	๖๘	๑๑.๒๙	๑๒.๔๙	๑๕.๔๔	๑๒.๐๖	๑,๘๘๖
๑๒.บางหลวง	๑,๐๔๒	๗๒	๗๖๖	๖๕	๓.๔๒	๔.๒๘	๑๐.๑๔	๑๐.๑๑	๕๔๘

**๕. สถานการณ์น้ำในประเทศ ณ วันที่ ๖ - ๑๐ มิถุนายน ๒๕๖๐** (ที่มา: กรมชลประทาน)

สถานี	แม่น้ำ	อำเภอ	จังหวัด	ระดับตลิ่ง (ม.รทก.)	ระดับน้ำ (ม.รทก.)					แนวโน้ม
					อังคาร	พุธ	พฤหัสบดี	ศุกร์	เสาร์	
					๖ มิ.ย.	๗ มิ.ย.	๘ มิ.ย.	๙ มิ.ย.	๑๐ มิ.ย.	
P.๑	ปิง	เมือง	เชียงใหม่	๓.๗๐	๑.๒๗	๑.๒๓	๑.๒๗	๑.๔๓	๑.๔๐	ลดลง
W.๑C	วัง	เมือง	ลำปาง	๕.๒๐	๐.๔๐	๐.๓๘	๐.๔๐	๐.๔๔	๐.๔๓	ลดลง
Y.๑๖	ยม	บางระกำ	พิษณุโลก	๑.๕๔	๖.๓๒	๖.๓๐	๖.๒๗	๕.๕๔	๖.๐๒	เพิ่มขึ้น
N.๗A	น่าน	เมือง	พิจิตร	๑๐.๗๘	๒.๗๘	๒.๗๖	๒.๗๖	๒.๘๕	๓.๑๒	เพิ่มขึ้น
C.๑๓	เจ้าพระยา	สรรพยา	ชัยนาท	๑๖.๓๔	๑๖.๗๘	๑๖.๗๘	๑๖.๗๐	๑๖.๗๐	๑๖.๕๘	ลดลง
M.๖A	มูล	สตึก	บุรีรัมย์	๖.๐๐	๔.๑๑	๔.๒๑	๔.๒๗	๔.๓๘	๔.๔๕	เพิ่มขึ้น
M.๗	มูล	เมือง	อุบลราชธานี	๗.๐๐	๔.๒๓	๔.๓๓	๔.๒๖	๔.๑๔	๔.๐๘	ลดลง
M.๑๙๑	ลำตะคอง	เมือง	นครราชสีมา	๓.๐๐	๐.๙๒	๑.๐๐	๐.๙๒	๑.๐๒	๐.๙๘	ลดลง
M.๑๕๙	ลำชี	จอมพระ	สุรินทร์	๑๑.๓๐	๔.๐๓	๓.๕๐	๓.๔๐	๓.๒๗	๓.๑๕	ลดลง
M.๙๕	ลำเสียวใหญ่	สุวรรณภูมิ	ร้อยเอ็ด	๓.๒๐	๒.๗๗	๒.๔๑	๒.๑๕	๒.๐๐	๑.๖๕	ลดลง
X.๖๔	คลองท่าแซะ	ท่าแซะ	ชุมพร	๑๗.๑๓	๘.๒๔	๘.๒๔	๘.๓๓	๘.๒๖	๘.๒๓	ลดลง
X.๑๔๙	คลองกลาย	นบพิตำ	นครศรีธรรมราช	๓๓.๙๖	๒๙.๑๑	๒๙.๑๕	๒๙.๑๑	๒๙.๒๐	๒๙.๐๙	ลดลง
X.๒๗๔	แม่น้ำโก-ลก	แว้ง	นราธิวาส	๒๒.๔๐	๑๙.๐๘	๑๘.๘๐	๑๘.๗๐	๑๘.๖๕	๑๘.๖๐	ลดลง
X.๓๗A	แม่น้ำตาปี	พระแสง	สุราษฎร์ธานี	๑๐.๗๖	๗.๘๑	๘.๓๖	๘.๘๐	๘.๘๘	๘.๔๕	ลดลง

\*\*\* ยังไม่ได้รับรายงาน

**สถานการณ์น้ำในพื้นที่ลุ่มน้ำโขง ณ วันที่ ๑๐ มิถุนายน ๒๕๖๐** (ที่มา:MRC: Mekong River Commission )

สถานี	ระดับตลิ่ง(เมตร)	ระดับน้ำ (เมตร)	ต่ำกว่าระดับตลิ่ง (เมตร)	แนวโน้ม
อ.เชียงแสน จ.เชียงราย	๑๒.๘๐	๓.๕๐	๙.๓๐	เพิ่มขึ้น
อ.เชียงคาน จ.เลย	๑๖.๐๐	๖.๑๘	๙.๘๒	เพิ่มขึ้น
อ.เมือง จ.หนองคาย	๑๒.๒๐	๒.๐๙	๑๐.๑๑	เพิ่มขึ้น
อ.เมือง จ.นครพนม	๑๒.๐๐	๓.๔๗	๘.๕๓	ลดลง
อ.เมือง จ.มุกดาหาร	๑๒.๕๐	๓.๘๑	๘.๖๙	ลดลง
อ.โขงเจียม จ.อุบลราชธานี	๑๔.๕๐	๔.๙๔	๙.๕๖	เพิ่มขึ้น

**๖.สถานการณ์เตือนภัย Early Warning ณ วันที่ ๑๐ มิถุนายน ๒๕๖๐** (ที่มา: สำนักวิจัย พัฒนาและอุทกวิทยา กรมทรัพยากรน้ำ)

[เวลา ๐๘.๐๐ น. - ๑๕.๐๐ น. (วันนี้)]

การแจ้งเตือน	สถานี	การแจ้งเตือน
เตือนสีแดง (อพยพ)	-	-
เตือนสีเหลือง (เตือนภัย)	-	-
เตือนสีเขียว (เฝ้าระวัง)	บ้านสามพวง ๑ ต.สามพวง อ.คีรีมาศ จ.สุโขทัย	ระดับน้ำ ๒.๗๐ เมตร ระดับวิกฤต ๔.๐๐ เมตร

\*ได้รับข้อมูลจากทางSocial Media โดยโปรแกรม Line ศูนย์อุทกภัย ทน.

**๗. สถานการณ์ธรณีพิบัติ ณ วันที่ ๑๐ มิถุนายน ๒๕๖๐** (ที่มา : กรมทรัพยากรธรณี)

ไม่มีสถานการณ์ธรณีพิบัติ

**๘.เหตุการณ์วิกฤตน้ำปัจจุบัน ณ วันที่ ๑๐ มิถุนายน ๒๕๖๐** [เวลา ๐๘.๐๐ น. - ๑๕.๐๐ น. (วันนี้)]

ไม่มีสถานการณ์

### ๙. สถานการณ์อุทกภัย ณ วันที่ ๑๐ มิถุนายน ๒๕๖๐ (ที่มา :กรมป้องกันและบรรเทาสาธารณภัย)

การประกาศเขตการให้ความช่วยเหลือผู้ประสบภัยพิบัติกรณีฉุกเฉิน (อุทกภัย) ตามระเบียบกระทรวงการคลังว่าด้วยเงินอุดหนุนราชการเพื่อช่วยเหลือผู้ประสบภัยพิบัติกรณีฉุกเฉิน พ.ศ. ๒๕๕๖

ที่	จังหวัด	จำนวน				รายชื่ออำเภอที่ประกาศเขตฯ
		อำเภอ	ตำบล	หมู่บ้าน	ชุมชน	
๑	พะเยา	๖	๒๗	๒๐๓	๗	เมือง จุน ภูซาง เชียงคำ ภูกามยาว ดอกคำใต้
๒	พิษณุโลก	๘	๕๐	๒๙๔	-	ชาติตระการ เนินมะปราง นครไทย เมือง พรหมพิราม วังทอง บางระกำ บางกระพุ่ม
๓	อุตรดิตถ์	๖	๒๖	๑๓๕	-	ลับแล พิชัย เมือง ท่าปลา ทองแสนขัน ตรอน
๔	กำแพงเพชร	๘	๕๘	๕๙๐	-	พรานกระต่าย เมือง ทวายทองวัฒนา บึงสามพัน คลองขลุง ไทรงาม ขามเฒ่าลักษบุรี ลานกระบือ
๕	อุดรธานี	๓	๑๐	๔๘	๗	หนองแสง น้ำโสม นาขุ่น
๖	สุโขทัย	๙	๖๘	๕๕๕	๑๒	เมือง ศรีสำแลย์ ทุ่งเสลี่ยม สวรรคโลก บ้านด่านลาน หอย ศรีสำโรง ศิริมาส กงไกรลาส ศรีนคร
๗	นครศรีธรรมราช	๑	๑	๒	-	ฉวาง
๘	สุพรรณบุรี	๕	๖๖	๔๕๖	-	สองพี่น้อง บางปลาม้า อู่ทอง เมือง เดิมบางนางบวช
๙	เชียงใหม่	๑๐	๒๓	๑๓๐	-	อมก๋อย สันทราย หางดง ไชยปราการ เชียงดาว แม่ฮ้อย จอมทอง ดอยสะเก็ด เวียงแหง ดอยเต่า
๑๐	เลย	๔	๑๔	๘๐	-	ด่านซ้าย วังสะพุง ปากชม นาแห้ว
๑๑	ลำปาง	๑	๒	๙	-	เมืองปาน
๑๒	สุราษฎร์ธานี	๑	๒	๖	-	เวียงสระ
๑๓	ลำพูน	๒	๕	๒๘	-	บ้านโฮ้ง ลี้
๑๔	ระนอง	๑	๑	๑	-	เมืองฯ
๑๕	ชลบุรี	๑	๑๔	๘๗	-	พนัสนิคม
๑๖	ขอนแก่น	๖	๑๙	๑๒๘	-	โนนศิลา ภูผาม่าน ทองเรือ ทองนาคำ บ้านไผ่ ชุมแพ
รวม ๑๖ จังหวัด		๗๒	๓๘๖	๒,๗๕๒	๒๖	

### ๑๐. การเตรียมความพร้อมรับมือสถานการณ์ภัยแล้ง (กรมทรัพยากรน้ำ)

การช่วยเหลือพื้นที่ประสบปัญหาภัยแล้งโดยกรมทรัพยากรน้ำ ระหว่างวันที่ ๑ ตุลาคม ๒๕๕๙ - วันที่ ๒๖ พฤษภาคม ๒๕๖๐ โดยสูบน้ำจากแหล่งน้ำธรรมชาติ ไปเติมในแหล่งน้ำสำหรับอุปโภคบริโภคจำนวน ๒๙ จังหวัด ๘๒ จุด ปริมาณการสูบน้ำ ๑๙,๐๗๐,๘๕๐ ลบ.ม. และปริมาณแจกจ่ายน้ำ ๑,๗๐๒,๔๖๒ ลิตร มีประชากรได้รับประโยชน์ ๔๙,๒๐๓ ครัวเรือน ๑๘๔,๑๖๓ คน

หน่วยดำเนินงาน	จังหวัด	จุดดำเนินการ (แห่ง)	ปริมาณสูบน้ำ (ลบ.ม.)	ปริมาณแจกจ่ายน้ำ	ประโยชน์ที่ได้รับ	
					ครัวเรือน	ประชากร
สทภ.๑	ลำปาง	๑	-	๒๒,๓๑๔	๓๗๐	๑,๑๓๐
	กำแพงเพชร	๑	-	๘,๗๖๕.๐๐	๔๔๐.๐๐	๑,๓๒๐.๐๐

หน่วย ดำเนินงาน	จังหวัด	จุดดำเนินการ (แห่ง)	ปริมาณสูบน้ำ (ลบ.ม.)	ปริมาณ แจกจ่ายน้ำ	ประโยชน์ที่ได้รับ	
					ครัวเรือน	ประชากร
	เชียงราย	๒	-	๑๐,๑๙๔	๔๑๓	๑,๒๓๙
	แม่ฮ่องสอน	๒	๒๙๔,๐๐๐	๑๕,๑๕๐	๓,๒๓๔	๑๒,๓๑๕
	เชียงใหม่	๑	-	๑๒,๘๕๗	๓๕๐	๑,๐๕๐
สทภ.๒	สระบุรี	๒	๔๖๙,๘๐๐	๓๔๒,๐๐๐	๓,๑๒๕	๑๐,๒๖๓
	นครสวรรค์	๓	๘,๓๖๒,๔๔๐	๑๗๔,๐๐๐	๖๐๙	๒,๑๘๕
	อุทัยธานี	๑	๓๔๕,๐๖๐	-	๑๕๐	๖๐๐
	สิงห์บุรี	๑	๑๘๙,๕๕๐	-	๗๐	๔๐๐
สทภ.๓	อุดรธานี	๕	๓๗๓,๗๐๐	-	๒,๐๒๑	๘,๖๕๐
	นครพนม	๑	๗๘,๗๕๐	-	๓๓๐	๑,๕๐๐
	สกลนคร	๑	๓๖๒,๘๘๐	-	๗๒๒	๒,๕๘๓
สทภ.๔	ขอนแก่น	๑๒	๘๒๘,๕๔๐	-	๕,๔๔๗	๑๘,๔๒๑
สทภ.๔	ชัยภูมิ	๑	๔๕,๐๐๐	-	๑๖๓	๗๔๑
	ร้อยเอ็ด	๑	๒๕,๐๐๐	-	๑๖๕	๖๖๐
	มหาสารคาม	๑	๑๐๒,๐๖๐	-	๓๘๗	๙๗๒
	กาฬสินธุ์	๑	๖๐,๐๐๐	-	๑๔๑	๔๘๕
สทภ.๕	นครราชสีมา	๑๓	๙๕๕,๘๘๐	-	๒,๕๖๑	๙,๘๘๗
	บุรีรัมย์	๓	๔๙๒,๓๐๐	-	๑,๓๖๕	๖,๐๖๙
สทภ.๖	สระแก้ว	๙	๒,๐๘๓,๕๖๐	-	๑๕,๗๐๔	๖๐,๙๓๑
	ปราจีนบุรี	๖	๑,๓๙๒,๖๔๐	-	๓,๔๒๒	๑๐,๙๔๙
	นครนายก	๑	๘๙,๖๐๐	-	๒๑๖	๘๐๓
สทภ.๗	ราชบุรี	๖	๑,๘๒๓,๐๔๐	-	๒,๑๐๐	๕,๗๖๐
	สุพรรณบุรี	๒	๑๐๒,๐๖๐	-	๓๓๐	๑,๓๒๗
สทภ.๙	แพร่	๑	๔๑๗,๐๐๐	-	๕๘	๒๓๒
	อุดรดิตถ์	๐	-	๙๒๕,๑๘๒	๓,๔๓๖	๑๕,๗๙๙
สทภ.๑๑	อำนาจเจริญ	๑	๓๔,๐๐๐	-	๒๒๐	๑,๐๑๐
	ยโสธร	๒	๘๗,๐๐๐	-	๑,๑๒๗	๔,๖๗๔
	อุบลราชธานี	๑	๕๗,๐๐๐	๑๙๒,๐๐๐	๕๒๗	๒,๒๐๘
รวม	๒๙ จังหวัด	๘๒	๑๙,๐๗๐,๘๕๐	๑,๗๐๒,๔๖๒	๔๙,๒๐๓	๑๘๔,๑๖๓

#### ๑๑. การคาดหมายลักษณะอากาศ ๗ วันข้างหน้า (ระหว่างวันที่ ๑๐ - ๑๖ มิถุนายน ๒๕๖๐)

ในช่วงวันที่ ๑๐ - ๑๒ มิ.ย. ประเทศไทยจะมีฝนลดลง หลังจากนั้นในช่วงวันที่ ๑๓ - ๑๖ มิ.ย. บริเวณภาคเหนือและภาคตะวันออกเฉียงเหนือจะมีฝนเพิ่มมากขึ้นและมีฝนตกหนักบางแห่ง สำหรับทะเลอันดามันจะมีคลื่นสูง ๑ - ๒ เมตร ตลอดช่วง

ลักษณะสำคัญทางอุตุนิยมวิทยา ในช่วงวันที่ ๑๐ - ๑๒ มิ.ย. หย่อมความกดอากาศต่ำที่ปกคลุมบริเวณอ่าวเบงกอลตอนกลางจะเคลื่อนเข้าชายฝั่งของประเทศบังคลาเทศ ประกอบกับมรสุมตะวันตกเฉียงใต้ที่พัดปกคลุมทะเลอันดามันและประเทศไทยจะมีกำลังอ่อนลง ทำให้ประเทศไทยมีฝนลดลง หลังจากนั้นในช่วงวันที่ ๑๓ - ๑๖ มิ.ย. มีหย่อมความกดอากาศต่ำปกคลุมบริเวณประเทศจีนตอนใต้และเวียดนามตอนบน ทำให้บริเวณภาคเหนือ และภาคตะวันออกเฉียงเหนือ มีฝนเพิ่มมากขึ้นและมีฝนตกหนักบางแห่ง

จึงเรียนมาเพื่อโปรดทราบ

นายวรศาสตร์ อภัยพงษ์  
อธิบดีกรมทรัพยากรน้ำ