



รายงานการเฝ้าระวังติดตามสถานการณ์น้ำและความช่วยเหลือ
ศูนย์ปฏิบัติการทรัพยากรธรรมชาติและสิ่งแวดล้อม (ด้านทรัพยากรน้ำ)
กระทรวงทรัพยากรธรรมชาติและสิ่งแวดล้อม



กองวิเคราะห์และประเมินสถานการณ์น้ำ กรมทรัพยากรน้ำ

โทรศัพท์ ๐ ๒๒๗๑ ๖๐๐๐ ต่อ ๖๔๔๕ โทรสาร ๐ ๒๒๗๘ ๖๖๒๙ www.dwr.go.th IDLine: mekhalawoc Email: mekhala@dwr.mail.go.th

รายงานฉบับที่ ๔๘๓/๒๕๖๗

เวลา ๑๕.๐๐ น.

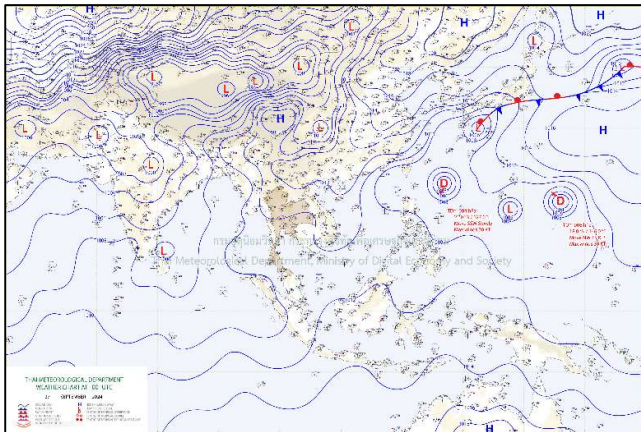
วันที่ ๒๗ กันยายน ๒๕๖๗

เรียน รมว.ทส. เลขาธิการ รมว.ทส. ที่ปรึกษา รมว.ทส. ปกท.ทส. รอง ปกท.ทส. อทน. อทบ. และหน่วยงานที่เกี่ยวข้อง

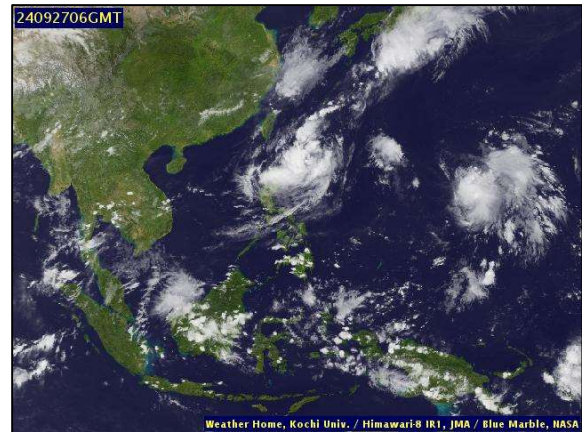
๑. สถานะอากาศ เวลา ๑๑.๐๐ น. (กรมอุตุนิยมวิทยา)

พยากรณ์อากาศ ๒๔ ชั่วโมงข้างหน้า ลมตะวันออกเฉียงและลมตะวันออกเฉียงใต้พัดปกคลุมภาคเหนือตอนล่าง ภาคตะวันออกเฉียงเหนือตอนล่าง ภาคกลาง ภาคตะวันออก และอ่าวไทย ในขณะที่มรสุมตะวันตกเฉียงใต้พัดปกคลุม ทะเลอันดามันตอนบน ลักษณะเช่นนี้ทำให้มีฝนตกหนักบางแห่งบริเวณภาคเหนือ ภาคตะวันออกเฉียงเหนือตอนล่าง ภาคกลาง รวมทั้งกรุงเทพมหานครและปริมณฑล ภาคตะวันออก และภาคใต้ ขอให้ประชาชนในบริเวณดังกล่าวระวังอันตรายจากฝนตกหนักและฝนที่ตกสะสม ซึ่งอาจทำให้เกิดน้ำท่วมฉับพลัน และน้ำป่าไหลหลาก โดยเฉพาะพื้นที่ลาดเชิงเขา ใกล้ทางน้ำไหลผ่านและพื้นที่ลุ่มไว้ด้วย

สำหรับคลื่นลมบริเวณทะเลอันดามัน ภาคใต้และอ่าวไทย มีกำลังอ่อน ทำให้ทะเลอันดามันและอ่าวไทยมีคลื่นสูงประมาณ ๑ เมตร บริเวณที่มีฝนฟ้าคะนองคลื่นสูงมากกว่า ๒ เมตร ขอให้ชาวเรือในบริเวณดังกล่าวเดินเรือด้วยความระมัดระวังและหลีกเลี่ยงการเดินเรือในบริเวณที่มีฝนฟ้าคะนองไว้ด้วย

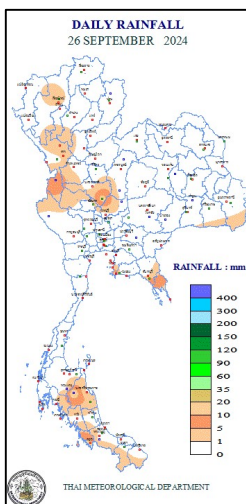


แผนที่อากาศ วันที่ ๒๗ ก.ย. ๒๕๖๗ เวลา ๐๗.๐๐ น.



ภาพถ่ายดาวเทียม วันที่ ๒๗ ก.ย. ๒๕๖๗ เวลา ๑๓.๐๐ น.

๒. ปริมาณฝนสะสม ณ เวลา ๐๗.๐๐ น.(เมื่อวาน) - ๐๗.๐๐ น.(วันนี้) (กรมอุตุนิยมวิทยา)



จุดตรวจวัด	ปริมาณฝน (มม.)
จ.อุบลราชธานี (สภข.)	๘๘.๑
จ.อุบลราชธานี (ศูนย์ฯ)	๔๕.๔
จ.อุทัยธานี	๓๘.๔
จ.ลำพูน	๓๗.๔
จ.ชัยนาท (สภข.)	๓๖.๑
จ.ลำปาง (สภข.)	๓๕.๙
จ.พังงา (ตะกั่วป่า)	๓๒.๒

๓. ปริมาณฝนสะสมของพื้นที่ลาดเชิงเขา ๑๒ ชม. ที่ผ่านมา (กรมทรัพยากรน้ำ)

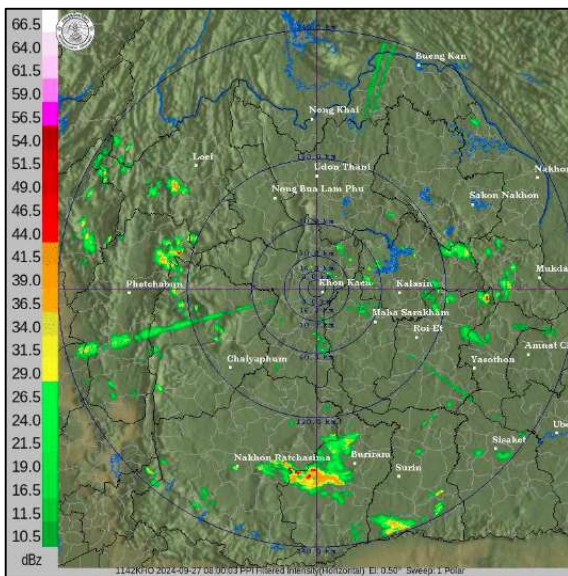
รหัสสถานี	จุดตรวจวัด	ปริมาณฝน (มม./๑๒ ชม.)
STN๐๖๘๕	บ้านทุ่งมะเขยอ ต.บ้องตี้ อ.ไทรโยค จ.กาญจนบุรี	๑๐๔.๐
STN๑๕๓๘	บ้านแม่นาจร ต.แม่นาจร อ.แม่แจ่ม จ.เชียงใหม่	๗๑.๐
STN๐๕๒๐	บ้านขุนปวย ต.แม่วิน อ.แม่วาง จ.เชียงใหม่	๖๒.๐
STN๐๒๐๕	บ้านแม่มิ่งค์ ต.ช่างเคิ่ง อ.แม่แจ่ม จ.เชียงใหม่	๕๓.๕
STN๐๒๕๓	บ้านขุนแปะ ต.บ้านแปะ อ.จอมทอง จ.เชียงใหม่	๕๓.๐
STN๑๖๘๗	บ้านน้ำเขียว ต.เขาแดง อ.สะบ้าย้อย จ.สงขลา	๔๘.๕
STN๐๐๒๖	บ้านสบวาก ต.แม่นาจร อ.แม่แจ่ม จ.เชียงใหม่	๔๖.๕
STN๐๒๕๒	บ้านขุนกลาง ต.บ้านหลวง อ.จอมทอง จ.เชียงใหม่	๔๓.๐
STN๐๖๓๗	บ้านขุนแม่ลาน้อย ต.ขุนแม่ลาน้อย อ.แม่ลาน้อย จ.แม่ฮ่องสอน	๔๓.๐
STN๑๘๑๑	บ้านหนองห้วย ต.ช่วงเปา อ.จอมทอง จ.เชียงใหม่	๔๑.๕

๔. ค่าความชื้นในดิน (กรมทรัพยากรน้ำ/คณะกรรมการแม่ข่าย)

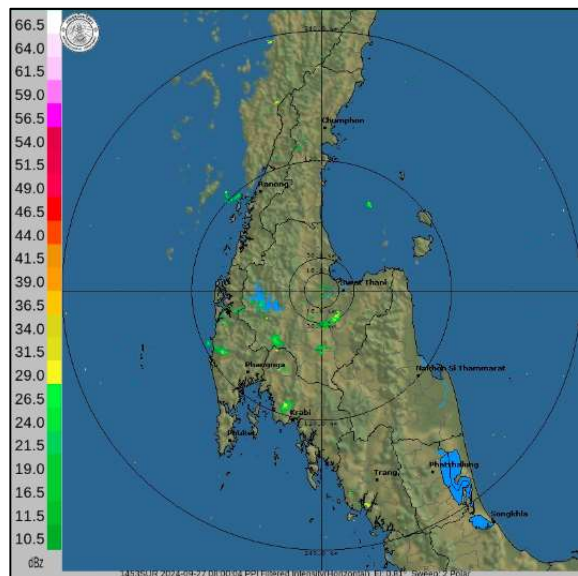
ภูมิภาค	ความชื้นในดิน [-] ๑๘ ส.ค. ๖๗	ความชื้นในดิน [-] ๑๘ ก.ย. ๖๗	แนวโน้ม
เหนือ	ค่าความชื้นในดินมาก	ค่าความชื้นในดินมากที่สุด	เพิ่มขึ้น
กลาง	ค่าความชื้นในดินมาก	ค่าความชื้นในดินมาก	ลดลง
ตะวันออกเฉียงเหนือ	ค่าความชื้นในดินมาก	ค่าความชื้นในดินมาก	เพิ่มขึ้น
ตะวันออก	ค่าความชื้นในดินมาก	ค่าความชื้นในดินมาก	ลดลง
ตะวันตก	ค่าความชื้นในดินปานกลาง	ค่าความชื้นในดินน้อย	ลดลง
ใต้	ค่าความชื้นในดินปานกลาง	ค่าความชื้นในดินมาก	เพิ่มขึ้น

หมายเหตุ : ความชื้นในดิน ๕ ระดับ มากสุด มาก ปานกลาง น้อย น้อยสุด

๕. เรดาร์ตรวจอากาศ ณ วันที่ ๒๗ กันยายน ๒๕๖๗ (กรมอุตุนิยมวิทยา)



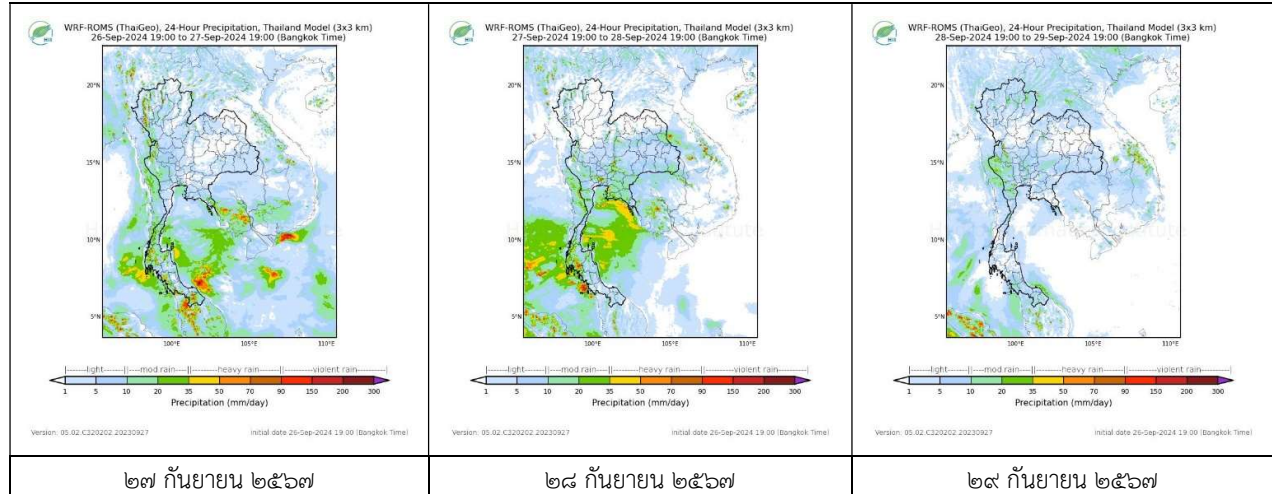
สถานีขอนแก่น เวลา ๑๕.๐๐ น.



สถานีสุราษฎร์ธานี เวลา ๑๕.๐๐ น.

จากเรดาร์ตรวจอากาศพบกลุ่มเมฆฝนบริเวณทั่วทุกภาคของประเทศไทย

๖. แผนภาพคาดการณ์ฝนล่วงหน้า ๓ วัน (สถาบันสารสนเทศทรัพยากรน้ำ (องค์การมหาชน))



๗. สถานการณ์น้ำในแหล่งเก็บกักน้ำ ณ วันที่ ๒๗ กันยายน ๒๕๖๗ (กรมชลประทาน กรมทรัพยากรน้ำ และสทช.)

๗.๑ ปริมาณน้ำในอ่างฯ ๕๑,๙๖๖ ล้าน ลบ.ม. คิดเป็นร้อยละ ๗๓ (ปริมาณน้ำใช้การได้ ๒๘,๔๒๗ ล้าน ลบ.ม. คิดเป็นร้อยละ ๖๐) ปริมาณน้ำในอ่างฯ เทียบกับปี ๒๕๖๖ (๔๕,๙๒๑ ล้าน ลบ.ม. คิดเป็นร้อยละ ๖๕) มากกว่าปี ๒๕๖๖ จำนวน ๖,๐๔๕ ล้าน ลบ.ม. ปริมาณน้ำไหลลงอ่างฯ จำนวน ๗๑๕.๒๓ ล้าน ลบ.ม. ปริมาณน้ำระบายจำนวน ๑๖๙.๐๖ ล้าน ลบ.ม. สามารถรับน้ำได้อีก ๑๙,๐๑๐ ล้าน ลบ.ม.

อ่างเก็บน้ำ	ความจุที่ รณก. (ล้าน ลบ.ม.)	ปริมาตร น้ำในอ่าง		ปริมาตร น้ำใช้การได้		ปริมาตร น้ำไหลลงอ่าง		ปริมาตร น้ำระบาย		ปริมาตรน้ำ รับได้อีก (ล้าน ม. ^๓) <small>(ความจุที่รณก. ปริมาตรน้ำ ปัจจุบัน)</small>
		ปริมาตร (ล้าน ม. ^๓)	% น้ำ เก็บ กัก	ปริมาตร (ล้าน ม. ^๓)	% น้ำใช้ การ	วันนี้ (ล้าน ม. ^๓)	เมื่อวาน (ล้าน ม. ^๓)	วันนี้ (ล้าน ม. ^๓)	เมื่อวาน (ล้าน ม. ^๓)	
๑.ภูมิมิพล	๑๓,๔๖๒	๗,๘๒๑	๕๘	๔,๐๒๑	๔๒	๑๔๐.๖	๑๓๙.๓๒	๑.๐๐	๑.๐๐	๕,๖๔๑
๒.สิริกิติ์	๙,๕๑๐	๘,๕๐๔	๘๙	๕,๖๕๔	๘๕	๑๒๓.๒๔	๑๔๔.๓๓	๑๔.๙๙	๑๔.๙๖	๑,๐๐๖
๓.จุฬารัตน์	๑๖๔	๙๔	๕๗	๕๖	๔๕	๒.๐๐	๒.๕๕	๐.๐๐	๐.๐๐	๗๐
๔.อุบลรัตน์	๒,๔๓๑	๑,๔๙๘	๖๒	๙๑๖	๕๐	๘๔.๓๐	๘๓.๙๘	๙.๐๐	๙.๐๔	๙๓๓
๕.ลำปาว	๑,๙๘๐	๑,๗๑๗	๘๗	๑,๖๑๗	๘๖	๒๖.๑๗	๓๔.๒๒	๘.๕๕	๘.๔๙	๒๖๓
๖.สิรินธร	๑,๙๖๖	๑,๔๓๐	๗๓	๕๙๙	๕๓	๙.๓๗	๑๔.๐๘	๑.๕๓	๑.๕๓	๕๓๖
๗.ป่าสักชลสิทธิ์	๙๖๐	๕๗๐	๕๙	๕๖๗	๕๙	๔๔.๔๒	๔๙.๒๒	๒๐.๗๔	๑๗.๓๒	๓๙๐
๘.ศรีนครินทร์	๑๗,๗๔๕	๑๔,๑๕๒	๘๐	๓,๘๘๗	๕๒	๓๒.๖๖	๓๖.๗๙	๖.๙๕	๗.๐๒	๓,๕๙๓
๙.วชิราลงกรณ	๘,๘๖๐	๗,๗๓๔	๘๗	๔,๗๒๒	๘๑	๒๙.๗๐	๓๓.๑๗	๑๘.๐๑	๑๗.๙๐	๑,๑๒๖
๑๐.ขุนด่านปราการชล	๒๒๔	๒๐๑	๙๐	๑๙๖	๘๘	๓.๑๘	๔.๒๐	๒.๕๕	๑.๖๙	๒๓
๑๑.รัชชประภา	๕,๖๓๙	๓,๘๓๐	๖๘	๒,๔๗๙	๕๘	๙.๑๐	๙.๙๗	๓.๐๔	๒.๕๐	๑,๘๐๙
๑๒.บางบาล	๑,๔๕๔	๗๒๑	๕๐	๔๔๕	๓๘	๗.๐๑	๖.๙๑	๑๒.๓๒	๑๒.๒๔	๗๓๓

๗.๒ อ่างเก็บน้ำขนาดกลาง ๔๓๕ แห่ง มีปริมาณน้ำ ๓,๗๖๕ ล้าน ลบ.ม. (๗๐%) ปริมาณน้ำใช้การ ๓,๓๖๑ ล้าน ลบ.ม. (๖๗%)

๗.๓ แหล่งน้ำในพื้นที่นอกเขตชลประทาน ๑๐๒,๐๙๙ แห่ง มีปริมาณน้ำรวม ๖,๖๓๓ ล้าน ลบ.ม. (๗๘%)

๗.๔ แหล่งน้ำขนาดเล็กนอกเขตชลประทาน ๒๗๓ แห่ง ตรวจวัดโดยกรมทรัพยากรน้ำ เริ่มต้นฤดูฝน มีปริมาณน้ำ ๒๐๗.๑ ล้าน ลบ.ม. (๕๔%) ปริมาณน้ำปัจจุบัน ๔๕๑ ล้าน ลบ.ม. (๘๖%)

ภูมิภาค	จำนวน (แห่ง)	ปริมาณรวม (ล้าน ลบ.ม.)	ปริมาณน้ำ (ล้าน ลบ.ม.)							
			เดือน						ปัจจุบัน	
			มี.ค. ๒๕๖๗	เม.ย. ๒๕๖๗	พ.ค. ๒๕๖๗	มิ.ย. ๒๕๖๗	ก.ค. ๒๕๖๗	ส.ค. ๒๕๖๗	๒๓ ก.ย. ๖๗	ร้อยละ
เหนือ	๑๗,๒๔๙	๙๙๒	๘๕๑	๕๙๖	๕๖๓	๕๗๐	๕๘๓	๗๗๖	๘๑๙	๘๒
ตะวันออกเฉียงเหนือ	๕๔,๕๔๗	๔,๓๘๒	๓,๖๐๙	๒,๓๙๓	๒,๒๕๘	๒,๒๖๖	๒,๘๑๐	๓,๐๔๓	๓,๘๗๖	๘๘
กลาง	๑๖,๓๖๗	๑,๕๗๔	๗๘๘	๕๘๒	๕๖๗	๕๓๘	๖๗๒	๖๙๓	๘๕๗	๕๔
ตะวันออกเฉียงใต้	๗,๘๐๔	๙๙๒	๘๙๐	๔๕๖	๔๘๓	๕๓๕	๗๗๔	๗๑๗	๘๖๒	๘๖
ตะวันตก	๒,๕๐๖	๑๙๒	๙๙	๕๐	๔๕	๔๒	๔๕	๕๔	๕๙	๓๐
ใต้	๓,๖๒๖	๓๓๘	๒๗๕	๒๐๓	๑๗๐	๑๕๒	๑๔๗	๑๔๔	๑๖๐	๔๗
รวม	๑๐๒,๐๙๙.๐๐	๘,๔๗๐	๖,๕๑๒	๔,๒๘๐	๔,๐๘๖	๔,๑๐๓	๕,๐๓๑	๕,๔๒๗	๖,๖๓๓	๗๘

๘. สถานการณ์น้ำในประเทศ ณ วันที่ ๒๔ - ๒๗ กันยายน ๒๕๖๗ (กรมชลประทาน)

สถานี	แม่น้ำ	อำเภอ	จังหวัด	ระดับตลิ่ง (ม.รทก.)	ระดับน้ำ (ม.รทก.)				แนวโน้ม	เปรียบเทียบระดับตลิ่ง
					อังคาร	พุธ	พฤหัสบดี	ศุกร์		
					๒๔ ก.ย.	๒๕ ก.ย.	๒๖ ก.ย.	๒๗ ก.ย.		
P.๑	ปิง	เมือง	เชียงใหม่	๓.๗๐	๓.๑๖	๔.๔๕	๔.๘๘	๔.๑๙	ลดลง	ล้นตลิ่ง
W.๑C	วัง	เมือง	ลำปาง	๕.๒๐	๓.๓๐	๓.๔๘	๔.๓๕	๔.๒๙	ลดลง	-๐.๙๑
Y.๑๖	ยม	บางระกำ	พิษณุโลก	๗.๓๐	๘.๒๘	๘.๔๙	๘.๖๗	๘.๘๒	เพิ่มขึ้น	ล้นตลิ่ง
N.๗A	น่าน	เมือง	พิจิตร	๙.๘๗	๘.๖๖	๙.๑๘	๙.๓๒	๙.๕๒	เพิ่มขึ้น	-๐.๓๕
C.๒	เจ้าพระยา	เมือง	นครสวรรค์	๒๕.๗๐	๒๑.๔๐	๒๒.๑๖	๒๒.๔๑	๒๒.๖๓	เพิ่มขึ้น	-๓.๐๗
C.๑๓	เจ้าพระยา	สรรพยา	ชัยนาท	๑๖.๓๔	๑๑.๑๖	๑๒.๑๐	๑๒.๘๒	๑๓.๕๒	เพิ่มขึ้น	-๒.๘๒
M.๖A	มูล	สตึก	บุรีรัมย์	๗.๙๕	๓.๔๘	๔.๑๔	๔.๓๖	๔.๔๙	เพิ่มขึ้น	-๓.๔๖
M.๑๙๑	ลำตะคอง	เมือง	นครราชสีมา	๓.๕๐	๑.๕๗	๑.๓๔	๑.๓๙	๑.๒๘	ลดลง	-๒.๒๒
M.๗	มูล	เมือง	อุบลราชธานี	๗.๐๐	๕.๘๐	๕.๙๙	๖.๑๑	๖.๑๘	เพิ่มขึ้น	-๐.๘๒
M.๖๙	ลำเซบก	โครงการพิชผล	อุบลราชธานี	๙.๗๐	๕.๕๓	๕.๖๔	๕.๕๒	๕.๔๖	ลดลง	-๔.๒๔
X.๖๔	คลองท่ามะ	ท่ามะ	ชุมพร	๑๗.๑๓	๗.๙๖	๘.๐๐	๘.๔๖	๙.๑๔	เพิ่มขึ้น	-๗.๙๙
X.๑๔๙	คลองกลาย	นบพิตำ	นครศรีธรรมราช	๓๓.๙๖	๒๗.๑๓	๒๗.๑๓	๒๗.๒๒	๒๗.๑๓	ลดลง	-๖.๘๓
X.๒๗๔	แม่น้ำโก-ลก	แว้ง	นราธิวาส	๒๓.๕๐	๑๘.๓๖	๑๘.๓๐	๑๘.๕๕	๑๘.๒๙	ลดลง	-๕.๒๑
X.๓๗A	แม่น้ำตาปี	พระแสง	สุราษฎร์ธานี	๑๑.๗๐	๙.๙๓	๑๐.๐๓	๙.๙๘	๙.๘๘	ลดลง	-๑.๘๖

*** ยังไม่ได้รับรายงาน

๙. สถานการณ์น้ำในพื้นที่ลุ่มน้ำโขง ณ วันที่ ๒๗ กันยายน ๒๕๖๗ (คณะกรรมการน้ำโขง)

สถานี	ระดับอ้างอิง (ม.รทก.)	ระดับตลิ่ง (ม.)	ระดับน้ำ (ม.)					เปรียบเทียบระดับตลิ่ง (ม.)	ผลต่างของระดับน้ำ (ม.)		แนวโน้ม
			๒๓ ก.ย.	๒๔ ก.ย.	๒๕ ก.ย.	๒๖ ก.ย.	๒๗ ก.ย.		๓ วันย้อนหลัง	๕ วันย้อนหลัง	
			อ.เชียงแสน จ.เชียงราย	๓๕๗.๑๑๐	๑๒.๘๐	๔.๑๑	๔.๔๖		๔.๔๑	๔.๒๖	
อ.เชียงคาน จ.เลย	๑๙๔.๑๑๘	๑๖.๐๐	๑๐.๘๖	๑๑.๓๓	๑๑.๕๙	๑๑.๒๐	๑๐.๖๙	-๕.๓๑	-๐.๙๐	-๐.๑๗	ลดลง
อ.เมือง จ.หนองคาย	๑๕๓.๖๔๘	๑๒.๒๐	๙.๕๕	๙.๖๘	๑๐.๒๕	๑๐.๒๖	๙.๗๕	-๒.๔๕	-๐.๕๐	๐.๒๐	ลดลง
อ.เมือง จ.นครพนม	๑๓๒.๖๘๐	๑๒.๐๐	๑๑.๐๐	๑๑.๐๘	๑๑.๑๓	๑๑.๑๐	๑๐.๙๗	-๑.๐๓	-๐.๑๖	-๐.๐๓	ลดลง
อ.เมือง จ.มุกดาหาร	๑๒๔.๒๑๙	๑๒.๕๐	๑๑.๐๙	๑๑.๐๑	๑๑.๐๗	๑๑.๐๕	๑๐.๙๑	-๑.๕๙	-๐.๑๖	-๐.๑๘	ลดลง
อ.โขงเจียม จ.อุบลราชธานี	๘๙.๐๓๐	๑๔.๕๐	๑๓.๙๕	๑๓.๖๖	๑๓.๔๙	๑๓.๓๘	๑๓.๑๕	-๑.๓๕	-๐.๓๔	-๐.๘๐	ลดลง

***ไม่มีสถานการณ์

๑๐. สถานการณ์เตือนภัย Early Warning ณ วันที่ ๒๗ กันยายน ๒๕๖๗ (กรมทรัพยากรน้ำ)

การแจ้งเตือน	สถานี	การแจ้งเตือน	ช่วงเวลา
เตือนสีแดง (อพยพ)	-	-	-
เตือนสีเหลือง (เตือนภัย)	-	-	-
เตือนสีเขียว (เฝ้าระวัง)	-	-	-

*** ไม่มีสถานการณ์

๑๑. พื้นที่ติดตามและเฝ้าระวังสถานการณ์ธรณีพิบัติภัย ณ วันที่ ๒๗ กันยายน ๒๕๖๗ (กรมทรัพยากรธรณี)

เนื่องจากในพื้นที่เสี่ยงภัยแผ่นดินถล่มมีฝนตกต่อเนื่อง ประกอบกับมีพื้นที่คาดการณ์ปริมาณน้ำฝนที่อาจก่อให้เกิดแผ่นดินถล่มล่วงหน้า โดยเฉพาะในบริเวณภาคเหนือ จังหวัดเชียงใหม่ ศูนย์ปฏิบัติการธรณีพิบัติภัยจึงได้ทำการเฝ้าระวังและติดตามสถานการณ์ธรณีพิบัติภัยแผ่นดินถล่มและน้ำป่าไหลหลากเป็นพิเศษและจะทำการแจ้งอาสาสมัครเครือข่ายในพื้นที่เสี่ยงภัยต่อไป

๑๒. เหตุการณ์วิกฤตน้ำปัจจุบัน ณ วันที่ ๒๗ กันยายน ๒๕๖๗ [๐๘.๐๐ น. - ๑๕.๐๐ น. (วันนี้)]

จ.เชียงใหม่ น้ำท่วมในตำบลซำและถนนช้างคลาน ย่านเศรษฐกิจเชียงใหม่ เริ่มคลี่คลายแล้ว บรรดาผู้ประกอบการเจ้าของร้านค้าเข้าตรวจสอบความเสียหายและทำความสะอาด ขณะที่ระดับน้ำแม่ปิงลดลงตามลำดับ อย่างไรก็ตามพบพื้นที่อำเภอสารภีและหางดง ที่รับน้ำมาจากตัวเมืองเชียงใหม่เริ่มได้รับผลกระทบ

จ.เชียงใหม่ น้ำป่าตอยสุเทพไหลบ่าผ่านวัดพระธาตุดอยสุเทพและวัดผาโลด เข้าท่วมชุมชนตีนดอย โดยเฉพาะบ้านช่างเคียนโดนท่วมสูงเป็นเมตร แบบชาวบ้านไม่ทันตั้งตัว ทำเสียหายหนัก ทะลุข้ามคลองชลประทานจ่อทะเลักเข้าตัวเมือง

๑๓. สถานการณ์ภาวะน้ำท่วม และสถานการณ์ฝนแล้ง/ฝนทิ้งช่วง ณ วันที่ ๒๗ กันยายน ๒๕๖๗ (ปก.)

สถานการณ์สาธารณภัย

อุทกภัย ร่องมรสุมกำลังปานกลางพาดผ่านภาคเหนือตอนบน และตอนบนของภาคตะวันออกเฉียงเหนือเข้าสู่หย่อมความกดอากาศต่ำบริเวณประเทศเวียดนามตอนบนและอ่าวตังเกี๋ย ประกอบกับมรสุมตะวันตกเฉียงใต้ยังคงพัดปกคลุมทะเลอันดามัน ประเทศไทย และอ่าวไทย ในขณะที่มีแนวพัดสอบของลมตะวันตกเฉียงใต้และลมตะวันตกเฉียงใต้ในระดับบนปกคลุมภาคตะวันออกเฉียงเหนือ ทำให้เกิดน้ำท่วมฉับพลัน และน้ำป่าไหลหลาก ระหว่างวันที่ ๑๖ ส.ค.-๒๗ ก.ย. ๖๗ มีสถานการณ์ในพื้นที่ ๓๖ จ. (เชียงราย เชียงใหม่ แม่ฮ่องสอน ตาก พะเยา น่าน ลำพูน ลำปาง แพร่ อุดรดิตถ์ สุโขทัย พิษณุโลก นครสวรรค์ เพชรบูรณ์ เลย อุดรธานี หนองคาย นครพนม ขอนแก่น ชัยภูมิ บึงกาฬ หนองบัวลำภู อุบลราชธานี ปราจีนบุรี อ่างทอง พระนครศรีอยุธยา ปทุมธานี ระยอง ชุมพร สุราษฎร์ธานี ภูเก็ต ยะลา นครศรีธรรมราช พังงา ตรัง สตูล) ๒๐๔ อ. ๘๘๗ ต. ๔,๗๑๒ ม. บ้านเรือนได้รับผลกระทบ ๑๗๕,๒๐๐ ครัวเรือน มีผู้เสียชีวิตจากอุทกภัย ๒๖ ราย (เชียงราย ๑๒ ราย พะเยา ๔ ราย ลำปาง ๓ ราย น่าน ๓ ราย แพร่ ๒ ราย สุโขทัย ๒ ราย ผู้เสียชีวิตอยู่ระหว่างการตรวจสอบข้อเท็จจริง) มีผู้เสียชีวิตจากดินถล่ม ๒๓ ราย (เชียงราย ๔ ราย เชียงใหม่ ๖ ราย ภูเก็ต ๑๓ ราย) รวมผู้เสียชีวิต ๔๙ ราย และมีผู้ได้รับบาดเจ็บ ๒๘ ราย ปัจจุบันยังคงมีสถานการณ์ในพื้นที่ ๑๙ จ. (เชียงราย เชียงใหม่ แม่ฮ่องสอน น่าน ลำปาง ลำพูน แพร่ตาก เพชรบูรณ์ พิษณุโลก สุโขทัย เลย หนองคาย อุดรธานี ขอนแก่น ชัยภูมิ อุบลราชธานี ปราจีนบุรี พระนครศรีอยุธยา) ๗๐ อ. ๒๖๐ ต. ๑,๒๕๗ ม. บ้านเรือนได้รับผลกระทบ ๓๑,๙๕๒ ครัวเรือน

๑๔. ลักษณะอากาศ ๗ วันข้างหน้า (ระหว่างวันที่ ๒๗ กันยายน - ๓ ตุลาคม ๒๕๖๗)

ในช่วงวันที่ ๒๗ - ๒๘ ก.ย. ๖๗ ลมตะวันตกและลมตะวันออกเฉียงใต้พัดปกคลุมภาคตะวันออกเฉียงเหนือตอนล่าง ภาคตะวันออก ภาคกลาง รวมทั้งกรุงเทพมหานครและปริมณฑล ภาคใต้ และอ่าวไทย ประกอบกับมรสุมตะวันตกเฉียงใต้กำลังอ่อนพัดปกคลุมทะเลอันดามันตอนล่าง ลักษณะเช่นนี้ทำให้ประเทศไทยมีฝนฟ้าคะนอง และมีฝนตกหนักบางแห่งในภาคกลางตอนล่าง รวมทั้งกรุงเทพมหานครและปริมณฑล ภาคตะวันออก และภาคใต้

ส่วนในช่วงวันที่ ๒๙ ก.ย. - ๓ ต.ค. ๖๗ บริเวณความกดอากาศสูงหรือมวลอากาศเย็นกำลังปานกลางจากประเทศจีนจะแผ่ลงมาปกคลุมภาคเหนือด้านตะวันออก และภาคตะวันออกเฉียงเหนือของประเทศไทย และทะเลจีนใต้ ประกอบกับร่องมรสุมพาดผ่านภาคเหนือตอนล่าง ภาคตะวันออกเฉียงเหนือตอนล่าง ภาคกลาง และภาคตะวันออก ในขณะที่มรสุมตะวันตก

เฉียงใต้กำลังอ่อนพัดปกคลุม ทะเลอันดามัน ภาคใต้ และอ่าวไทย ลักษณะเช่นนี้ทำให้ประเทศไทยตอนบนจะมีลักษณะอากาศแปรปรวน โดยจะมีฝนฟ้าคะนองกับมีลมกระโชกแรงและมีฝนตกหนักบางแห่ง โดยมีฝนตกหนักมากบางพื้นที่ในภาคเหนือ ภาคกลางรวมทั้งกรุงเทพมหานครและปริมณฑล และภาคตะวันออก หลังจากนั้นอากาศจะเย็นลง กับมีลมแรง และอุณหภูมิจะลดลง ๑ - ๓ องศาเซลเซียสในภาคตะวันออกเฉียงเหนือ

สำหรับคลื่นลมบริเวณทะเลอันดามันและอ่าวไทยมีกำลังปานกลาง โดยมีคลื่นสูงประมาณ ๑ เมตร บริเวณที่มีฝนฟ้าคะนองคลื่นสูงมากกว่า ๒ เมตรตลอดช่วง

อนึ่ง พายุดีเปรสชันบริเวณมหาสมุทรแปซิฟิก มีแนวโน้มจะทวีกำลังแรงขึ้นเป็นพายุโซนร้อน และพายุไต้ฝุ่น คาดว่าจะเคลื่อนเข้าใกล้ด้านตะวันออกของเกาะใต้หวัน ประเทศจีนในช่วงวันที่ ๓๐ ก.ย. - ๒ ต.ค. ๖๗ ขอให้ผู้ที่จะเดินทางไปบริเวณดังกล่าวตรวจสอบสภาพอากาศก่อนออกเดินทางในช่วงวันดังกล่าวไว้ด้วย โดยพายุนี้ไม่ส่งผลกระทบต่อลักษณะอากาศของประเทศไทย

๑๕. ความช่วยเหลือพื้นที่ประสบปัญหาภัยน้ำท่วมสะสมของกรมทรัพยากรน้ำ

ความช่วยเหลือในพื้นที่ประสบปัญหาภัยน้ำท่วม ตั้งแต่วันที่ ๑ ตุลาคม ๒๕๖๖ - ๒๗ กันยายน ๒๕๖๗

หน่วยงาน	จังหวัด	ปริมาณการสูบน้ำ (ลบ.ม.)	ปริมาณการแจกจ่ายน้ำสะอาด (ลิตร)	ประโยชน์ที่ได้รับ			
				อุปโภค-บริโภค		พื้นที่เกษตร (ไร่)	
				ครัวเรือน	ประชากร	ไร่	ชนิดพืช
สทน.๑	ลำปาง	๓๖๐	๒๐๖,๔๖๐	๑,๐๐๓	๒,๙๘๘	-	-
	เชียงใหม่	๘๗,๕๐๐	๓๐,๖๐๐	๖๐๙	๑,๘๒๗	๑,๐๐๐	นาข้าว
	พะเยา	-	๑,๘๐๐	-	-	-	-
	เชียงใหม่	-	๖๐๐	-	-	-	-
	แม่ฮ่องสอน	-	๖๐๐	-	-	-	-
สทน.๒	กรุงเทพมหานคร	๑,๙๐๐,๘๐๐	-	๑,๙๐๐	๓,๗๐๐	-	-
	นครสวรรค์	๔๘๒,๗๖๐	-	๒,๐๒๗	๕,๔๓๗	๒,๗๐๐	นาข้าว
	สระบุรี	๑,๓๙๐,๘๖๐	-	๑๘,๒๐๐	๕๐,๒๒๔	๒๒,๐๐๐	นาข้าว
	เพชรบูรณ์	๔๐,๕๐๐	-	-	๗๐๐	-	-
สทน.๓	สกลนคร	๓๕,๖๔๐	-	๒๐๐	๑,๐๐๐	๗๐๐	นาข้าว
	อุดรธานี	๙,๙๕๑,๙๕๔	-	๒๔,๖๘๐	๖๘,๓๐๐	-	-
	เลย	๓,๔๙๖,๑๗๖	-	๘๕,๕๕๒	๒๓๑,๕๖๓	-	-
	หนองคาย	-	๔๘,๙๐๐	๕,๙๙๔	๑๙,๒๕๔	-	-
สทน.๔	ขอนแก่น	๑๒,๖๔๐,๘๐๐	-	๔๗,๙๓๔	๗๖,๖๐๒	-	-
	มหาสารคาม	๑๘๖,๐๐๐	-	๑๒๐	๔๙๐	-	-
สทน.๕	นครราชสีมา	๒,๐๑๘,๑๒๐	-	๗,๑๕๗	๒๐,๓๔๕	-	-
สทน.๖	ปราจีนบุรี	๑,๑๗๘,๑๒๐	-	๔๒๒	๑,๘๓๘	๗,๘๑๒	นาข้าว
	ระยอง	๖๙๐,๙๐๐	-	๑๗,๑๐๐	๕๐,๑๒๒	-	-
	สระแก้ว	๕๘๘,๒๐๐	-	๑,๑๘๑	๓,๓๗๖	๑,๔๐๐	นาข้าว
	ฉะเชิงเทรา	๓๒๔,๘๐๐	-	๘๕	๒๓๒	๑,๕๐๐	นาข้าว
สทน.๗	ราชบุรี	๓,๐๐๑,๑๙๐	-	๒,๗๓๕	๘,๐๒๐	๓,๒๗๙	ฝรั่ง,มะพร้าว
	สุพรรณบุรี	๗๐๖,๗๔๐	-	๑,๘๑๗	๕,๙๕๙	๑๕,๐๐๐	นาข้าว
	นครปฐม	-	-	-	-	-	-
สทน.๘	สงขลา	๑,๒๘๙,๕๒๐	-	๒,๗๘๙	๙,๗๘๕	๑๑,๑๒๕	สวนยางพารา สวนมะพร้าว ไร่นา กล้าย ปาล์ม
	พัทลุง	๔๔,๕๕๐	-	๑,๔๔๒	๕,๗๒๔	๓๑๕	สวนยางพารา สวนมะพร้าว ไร่นา กล้าย ปาล์ม บ้านเรือนเทศบาลเมืองพัทลุง
	ปัตตานี	๑๒๑,๕๐๐	-	๑,๔๐๐	๖,๐๐๐	๒,๘๐๐	ไร่อ้อย

							เลี้ยงสัตว์ (เปิด ไร่ ไร่)
สท.๙	อุดรดิตต์	-	-	-	-	-	
	พิจิตร	-	-	-	-	-	
	สุโขทัย	๘๙๖,๕๘๐	๗๐๒	๘,๕๒๒	๑๖,๕๒๑	๑๐,๗๐๐	นาข้าว,ผักบุ้งเมล็ด,มะม่วง, พืชผักสวนครัว
	พิษณุโลก	๑๒๒,๙๔๐	๕๖๔	๑๖๗	๓,๗๐๓	-	-
	น่าน	๑๒๗,๐๘๐	๕๑๐	๑,๘๕๐	๔,๑๑๐	๑๖๐	ข้าวโพด, สวนลำไย,สวนยาง
	แพร่	๔๕,๐๐๐	๑,๐๐๒	๔,๒๘๐	๑๐,๒๐๒	๑,๘๐๐	ข้าวโพด,สวนพริก
สท.๑๐	ชุมพร	-	๑,๐๐๐	๖๐	๑๗๕	-	-
	ภูเก็ต	๑,๙๑๓,๑๐๐	-	๑,๗๑๐	๕,๕๐๒	๓๐	ยางพารา
สท.๑๑	อุบลราชธานี	๒,๐๕๐,๘๐๐	-	๑๑,๕๒๒	๒๘,๓๘๗	-	-
	๓๕ จังหวัด	๔๕,๓๓๒,๔๙๐	๒๙๒,๗๓๘	๒๕๒,๔๕๘	๖๔๒,๐๘๖	๘๒,๓๒๑	-

จึงเรียนมาเพื่อโปรดทราบ

นายภาค ถาวรฤชรัตน์
อธิบดีกรมทรัพยากรน้ำ
ประธานคณะทำงานศูนย์ปฏิบัติการ
ทรัพยากรธรรมชาติและสิ่งแวดล้อม (ด้านทรัพยากรน้ำ)