



รายงานการเฝ้าระวังติดตามสถานการณ์น้ำและความช่วยเหลือ
ศูนย์ปฏิบัติการทรัพยากรธรรมชาติและสิ่งแวดล้อม (ด้านทรัพยากรน้ำ)
กระทรวงทรัพยากรธรรมชาติและสิ่งแวดล้อม



กองวิเคราะห์และประเมินสถานการณ์น้ำ กรมทรัพยากรน้ำ

โทรศัพท์ ๐ ๒๒๗๑ ๖๐๐๐ ต่อ ๖๔๔๕ โทรสาร ๐ ๒๒๗๘ ๖๖๒๙ www.dwr.go.th IDLine: mekhalawoc Email: mekhala@dwr.mail.go.th

รายงานฉบับที่ ๔๘๕/๒๕๖๗

เวลา ๑๕.๐๐ น.

วันที่ ๒๘ กันยายน ๒๕๖๗

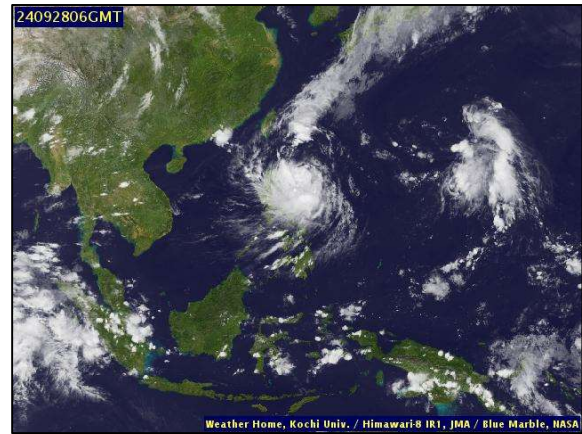
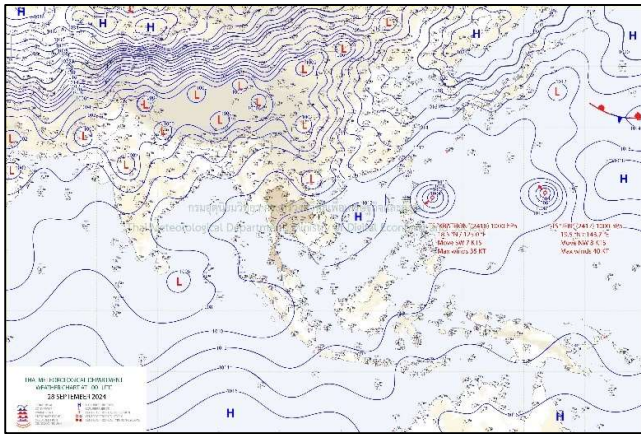
เรียน รมว.ทส. เลขาธิการ รมว.ทส. ที่ปรึกษา รมว.ทส. ปกท.ทส. รอง ปกท.ทส. อทน. อทบ. และหน่วยงานที่เกี่ยวข้อง

๑. สภาพอากาศ เวลา ๑๑.๐๐ น. (กรมอุตุนิยมวิทยา)

พยากรณ์อากาศ ๒๔ ชั่วโมงข้างหน้า ลมใต้และลมตะวันออกเฉียงใต้ที่พัดปกคลุมประเทศไทยตอนบนมีกำลังอ่อนลง ลักษณะเช่นนี้ทำให้บริเวณดังกล่าวมีฝนลดลง แต่ยังคงมีฝนฟ้าคะนองเกิดขึ้นได้บางพื้นที่ ส่วนลมตะวันออกเฉียงและลมตะวันออกเฉียงใต้พัดปกคลุมอ่าวไทย ภาคใต้ และทะเลอันดามัน ทำให้ภาคใต้มีฝนตกหนักบางแห่ง ขอให้ประชาชนในบริเวณดังกล่าวระวังอันตรายจากฝนฟ้าคะนอง และฝนตกหนักที่อาจเกิดขึ้นไว้ด้วย

สำหรับคลื่นลมบริเวณทะเลอันดามัน และอ่าวไทยมีกำลังอ่อน โดยมีคลื่นต่ำกว่า ๑ เมตร บริเวณที่มีฝนฟ้าคะนองคลื่นสูงมากกว่า ๑ เมตร ขอให้ชาวเรือในบริเวณดังกล่าวหลีกเลี่ยงการเดินเรือในบริเวณที่มีฝนฟ้าคะนอง

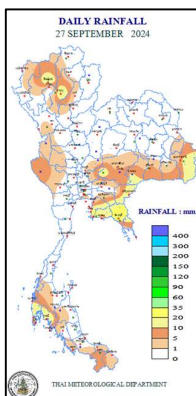
อนึ่ง ในช่วงวันที่ ๒๙ ก.ย. – ๓ ต.ค. ๖๗ ประเทศไทยตอนบน และภาคใต้ตอนบนจะมีลักษณะอากาศแปรปรวน โดยมีฝนฟ้าคะนอง ลมกระโชกแรง ฝนตกหนักบางแห่ง และมีฝนตกหนักมากบางพื้นที่ในภาคเหนือ ภาคกลางรวมทั้งกรุงเทพมหานครและปริมณฑล และภาคตะวันออก หลังจากนั้นอากาศจะเย็นลง กับมีลมแรง และอุณหภูมิจะลดลง ๑ – ๓ องศาเซลเซียสในภาคตะวันออกเฉียงเหนือ ทั้งนี้เนื่องจากบริเวณความกดอากาศสูงหรือมวลอากาศเย็นกำลังปานกลางจากประเทศจีนจะแผ่ลงมาปกคลุมภาคเหนือด้านตะวันออก ภาคตะวันออกเฉียงเหนือ และทะเลจีนใต้



แผนที่อากาศ วันที่ ๒๘ ก.ย. ๒๕๖๗ เวลา ๐๗.๐๐ น.

ภาพถ่ายดาวเทียม วันที่ ๒๘ ก.ย. ๒๕๖๗ เวลา ๑๓.๐๐ น.

๒. ปริมาณฝนสะสม ณ เวลา ๐๗.๐๐ น.(เมื่อวาน) - ๐๗.๐๐ น.(วันนี้) (กรมอุตุนิยมวิทยา)



จุดตรวจวัด	ปริมาณฝน (มม.)
จ.ชลบุรี (พัทยา)	๓๖.๔
จ.อำนาจเจริญ	๓๓.๒
จ.ระยอง (ห้วยโป่ง สกษ.)	๒๒.๓
จ.กระบี่	๒๑.๐
จ.นครนายก	๒๐.๐
จ.ลำปาง (เถิน)	๑๗.๐
จ.เชียงใหม่	๑๖.๒

๓. ปริมาณฝนสะสมของพื้นที่ลาดเชิงเขา ๑๒ ชม. ที่ผ่านมา (กรมทรัพยากรน้ำ)

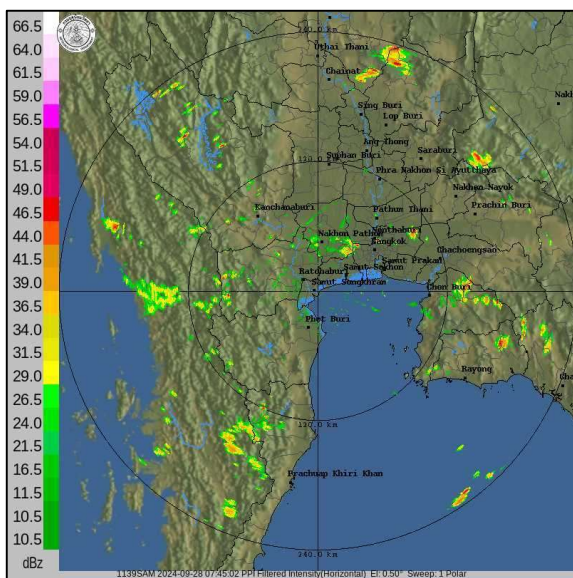
รหัสสถานี	จุดตรวจวัด	ปริมาณฝน (มม./๑๒ ชม.)
STN๐๒๐๓	บ้านแม่กำปอง ต.ห้วยแก้ว อ.แม่อน จ.เชียงใหม่	๑๗๓.๐
STN๐๓๑๑	บ้านพงษ์ทอง ต.เทพเสด็จ อ.ดอยสะเก็ด จ.เชียงใหม่	๑๐๙.๕
STN๐๔๓๖	บ้านป่าเหมี้ยง ต.แจ้ซ้อน อ.เมืองปาน จ.ลำปาง	๗๑.๕
STN๒๑๕๙	บ้านไทยพัฒนา ต.ศิรีเขต อ.ฮาท จ.ยะลา	๖๙.๕
STN๐๕๑๐	บ้านห้วยต่อ ต.ไม้ฝาด อ.สิเกา จ.ตรัง	๖๓.๐
STN๐๖๐๘	บ้านแม่เตาดิน ต.ห้วยแก้ว อ.แม่อน จ.เชียงใหม่	๖๒.๐
STN๑๖๐๑	บ้านคลองพี ต.บาละ อ.กาบัง จ.ยะลา	๖๒.๐
STN๑๗๐๘	บ้านปูลาตรี ต.โกตาบารู อ.รามัน จ.ยะลา	๕๑.๐
STN๐๕๙๑	บ้านปางแพน ต.ป่าเมียง อ.ดอยสะเก็ด จ.เชียงใหม่	๔๙.๐
STN๐๕๙๖	บ้านซัปปาน ต.ยางงาม อ.หนองไผ่ จ.เพชรบูรณ์	๔๕.๐

๔. ค่าความชื้นในดิน (กรมทรัพยากรน้ำ/คณะกรรมการแม่น้ำโขง)

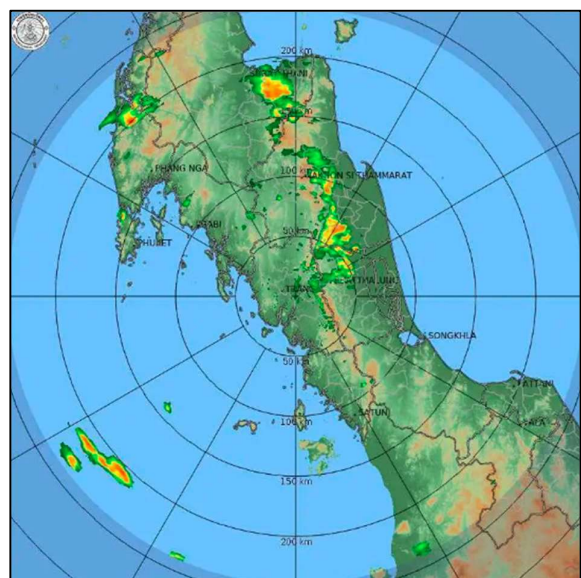
ภูมิภาค	ความชื้นในดิน [-] ๑๘ ส.ค. ๖๗	ความชื้นในดิน [-] ๑๘ ก.ย. ๖๗	แนวโน้ม
เหนือ	ค่าความชื้นในดินมาก	ค่าความชื้นในดินมากที่สุด	เพิ่มขึ้น
กลาง	ค่าความชื้นในดินมาก	ค่าความชื้นในดินมาก	ลดลง
ตะวันออกเฉียงเหนือ	ค่าความชื้นในดินมาก	ค่าความชื้นในดินมาก	เพิ่มขึ้น
ตะวันออก	ค่าความชื้นในดินมาก	ค่าความชื้นในดินมาก	ลดลง
ตะวันตก	ค่าความชื้นในดินปานกลาง	ค่าความชื้นในดินน้อย	ลดลง
ใต้	ค่าความชื้นในดินปานกลาง	ค่าความชื้นในดินมาก	เพิ่มขึ้น

หมายเหตุ : ความชื้นในดิน ๕ ระดับ มากสุด มาก ปานกลาง น้อย น้อยสุด

๕. เรดาร์ตรวจอากาศ ณ วันที่ ๒๘ กันยายน ๒๕๖๗ (กรมอุตุนิยมวิทยา)



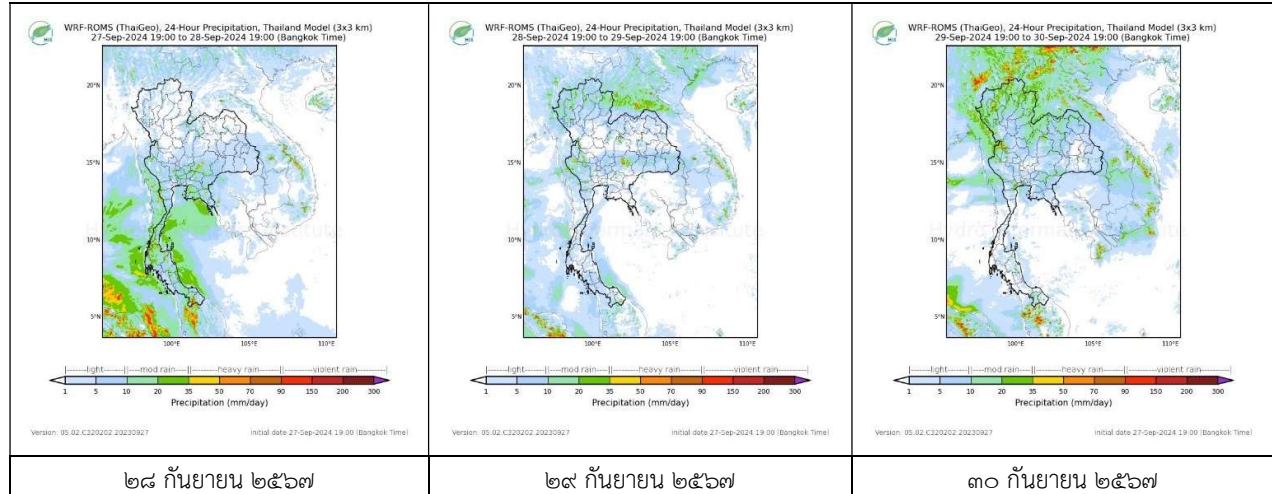
สถานีสมุทรสงคราม เวลา ๑๔.๔๕ น.



สถานีตรัง เวลา ๑๔.๔๕ น.

จากเรดาร์ตรวจอากาศพบกลุ่มเมฆฝนบริเวณทั่วทุกภาคของประเทศไทย

๖. แผนภาพคาดการณ์ฝนล่วงหน้า ๓ วัน (สถาบันสารสนเทศทรัพยากรน้ำ (องค์การมหาชน))



๗. สถานการณ์น้ำในแหล่งเก็บกักน้ำ ณ วันที่ ๒๘ กันยายน ๒๕๖๗ (กรมชลประทาน กรมทรัพยากรน้ำ และสทช.)

๗.๑ ปริมาณน้ำในอ่างฯ ๕๒,๗๙๔ ล้าน ลบ.ม. คิดเป็นร้อยละ ๗๔ (ปริมาณน้ำใช้การได้ ๒๙,๒๕๖ ล้าน ลบ.ม. คิดเป็นร้อยละ ๖๒) ปริมาณน้ำในอ่างฯ เทียบกับปี ๒๕๖๖ (๔๖,๔๕๘ ล้าน ลบ.ม. คิดเป็นร้อยละ ๖๖) มากกว่าปี ๒๕๖๖ จำนวน ๖,๓๓๖ ล้าน ลบ.ม. ปริมาณน้ำไหลลงอ่างฯ จำนวน ๕๕๙.๕๕ ล้าน ลบ.ม. ปริมาณน้ำระบายจำนวน ๑๗๑.๖๔ ล้าน ลบ.ม. สามารถรับน้ำได้อีก ๑๘,๑๗๖ ล้าน ลบ.ม.

อ่างเก็บน้ำ	ความจุที่ รณก. (ล้าน ลบ.ม.)	ปริมาตร น้ำในอ่าง		ปริมาตร น้ำใช้การได้		ปริมาตร น้ำไหลลงอ่าง		ปริมาตร น้ำระบาย		ปริมาตรน้ำ รับได้อีก (ล้าน ม. ^๓) (ความจุที่ รณก. ปริมาตรน้ำ ปัจจุบัน)
		ปริมาตร (ล้าน ม. ^๓)	% น้ำ เก็บ กัก	ปริมาตร (ล้าน ม. ^๓)	% น้ำใช้ การ	วันนี้ (ล้าน ม. ^๓)	เมื่อวาน (ล้าน ม. ^๓)	วันนี้ (ล้าน ม. ^๓)	เมื่อวาน (ล้าน ม. ^๓)	
๑.ภูมิมิพล	๑๓,๔๖๒	๗,๙๖๓	๕๙	๔,๑๖๓	๔๓	๑๔๓.๖๑	๑๔๐.๖	๑.๐๐	๑.๐๐	๕,๔๙๙
๒.สิริกิติ์	๙,๕๑๐	๘,๕๖๐	๙๐	๕,๗๑๐	๘๖	๗๒.๑๗	๑๒๓.๒๔	๑๔.๙๓	๑๔.๙๙	๙๕๐
๓.จุฬารัตน์	๑๖๔	๙๕	๕๘	๕๘	๔๕	๑.๐๖	๒.๐๐	๐.๐๐	๐.๐๐	๖๙
๔.อุบลรัตน์	๒,๔๓๑	๑,๕๗๔	๖๕	๙๙๓	๕๔	๘๖.๗๐	๘๔.๓๐	๙.๐๘	๙.๐๐	๘๕๗
๕.ลำปาว	๑,๙๘๐	๑,๗๒๕	๘๗	๑,๖๒๕	๘๖	๑๘.๐๑	๒๖.๑๗	๘.๕๘	๘.๕๕	๒๕๕
๖.สิรินธร	๑,๙๖๖	๑,๔๓๘	๗๓	๖๐๖	๕๓	๙.๓๘	๙.๓๗	๑.๕๒	๑.๕๓	๕๒๘
๗.ป่าสักชลสิทธิ์	๙๖๐	๕๘๘	๖๑	๕๘๕	๖๑	๓๙.๒๙	๔๔.๔๒	๒๒.๕๐	๒๐.๗๔	๓๗๒
๘.ศรีนครินทร์	๑๗,๗๔๕	๑๔,๑๘๑	๘๐	๓,๙๑๖	๕๒	๓๖.๖๖	๓๒.๖๖	๗.๐๐	๖.๙๕	๓,๕๖๔
๙.วชิราลงกรณ	๘,๘๖๐	๗,๗๔๔	๘๗	๔,๗๓๒	๘๑	๒๙.๖๖	๒๙.๗๐	๑๗.๙๖	๑๘.๐๑	๑,๑๑๖
๑๐.ขุนด่านปราการชล	๒๒๔	๒๐๒	๙๐	๑๙๘	๙๐	๔.๐๔	๓.๑๘	๒.๕๕	๒.๕๕	๒๒
๑๑.รัชชประภา	๕,๖๓๙	๓,๘๓๗	๖๘	๒,๔๘๖	๕๘	๑๐.๕๕	๙.๑๐	๓.๐๖	๓.๐๔	๕,๖๓๕
๑๒.บางบาล	๑,๔๕๔	๗๑๒	๔๙	๔๓๖	๓๗	๘.๓๔	๗.๐๑	๑๑.๘๔	๑๒.๓๒	๗๔๒

๗.๒ อ่างเก็บน้ำขนาดกลาง ๔๓๕ แห่ง มีปริมาณน้ำ ๓,๗๘๑ ล้าน ลบ.ม. (๗๐%) ปริมาณน้ำใช้การ ๓,๓๗๖ ล้าน ลบ.ม. (๖๗%)

๗.๓ แหล่งน้ำในพื้นที่นอกเขตชลประทาน ๑๐๒,๐๙๙ แห่ง มีปริมาณน้ำรวม ๖,๖๓๓ ล้าน ลบ.ม. (๗๘%)

๗.๔ แหล่งน้ำขนาดเล็กนอกเขตชลประทาน ๒๗๓ แห่ง ตรวจวัดโดยกรมทรัพยากรน้ำ เริ่มต้นฤดูฝน มีปริมาณน้ำ ๒๐๗.๑ ล้าน ลบ.ม. (๕๔%) ปริมาณน้ำปัจจุบัน ๔๕๑ ล้าน ลบ.ม. (๘๖%)

ภูมิภาค	จำนวน (แห่ง)	ปริมาณรวม (ล้าน ลบ.ม.)	ปริมาณน้ำ (ล้าน ลบ.ม.)							
			เดือน						ปัจจุบัน	
			มี.ค. ๒๕๖๗	เม.ย. ๒๕๖๗	พ.ค. ๒๕๖๗	มิ.ย. ๒๕๖๗	ก.ค. ๒๕๖๗	ส.ค. ๒๕๖๗	๒๓ ก.ย. ๖๗	ร้อยละ
เหนือ	๑๗,๒๔๙	๙๙๒	๘๕๑	๕๙๖	๕๖๓	๕๗๐	๕๘๓	๗๗๖	๘๑๙	๘๒
ตะวันออกเฉียงเหนือ	๕๔,๕๔๗	๔,๓๘๒	๓,๖๐๙	๒,๓๙๓	๒,๒๕๘	๒,๒๖๖	๒,๘๑๐	๓,๐๔๓	๓,๘๗๖	๘๘
กลาง	๑๖,๓๖๗	๑,๕๗๔	๗๘๘	๕๘๒	๕๖๗	๕๓๘	๖๗๒	๖๙๓	๘๕๗	๕๔
ตะวันออกเฉียงใต้	๗,๘๐๔	๙๙๒	๘๙๐	๔๕๖	๔๘๓	๕๓๕	๗๗๔	๗๑๗	๘๖๒	๘๖
ตะวันตก	๒,๕๐๖	๑๙๒	๙๙	๕๐	๔๕	๔๒	๔๕	๕๔	๕๙	๓๐
ใต้	๓,๖๒๖	๓๓๘	๒๗๕	๒๐๓	๑๗๐	๑๕๒	๑๔๗	๑๔๔	๑๖๐	๔๗
รวม	๑๐๒,๐๙๙.๐๐	๘,๔๗๐	๖,๕๑๒	๔,๒๘๐	๔,๐๘๖	๔,๑๐๓	๕,๐๓๑	๕,๔๒๗	๖,๖๓๓	๗๘

๘. สถานการณ์น้ำในประเทศ ณ วันที่ ๒๕ - ๒๘ กันยายน ๒๕๖๗ (กรมชลประทาน)

สถานี	แม่น้ำ	อำเภอ	จังหวัด	ระดับตลิ่ง (ม.รทก.)	ระดับน้ำ (ม.รทก.)				แนวโน้ม	เปรียบเทียบระดับตลิ่ง
					พุธ	พฤหัสบดี	ศุกร์	เสาร์		
					๒๕ ก.ย.	๒๖ ก.ย.	๒๗ ก.ย.	๒๘ ก.ย.		
P.๑	ปิง	เมือง	เชียงใหม่	๓.๗๐	๔.๔๕	๔.๘๘	๔.๑๙	๓.๙๖	ลดลง	ล้นตลิ่ง
W.๑C	วัง	เมือง	ลำปาง	๕.๒๐	๓.๔๘	๔.๓๕	๔.๒๙	๓.๗๕	ลดลง	- ๑.๔๕
Y.๑๖	ยม	บางระกำ	พิษณุโลก	๗.๓๐	๘.๔๙	๘.๖๗	๘.๘๒	๘.๙๗	เพิ่มขึ้น	ล้นตลิ่ง
N.๗A	น่าน	เมือง	พิจิตร	๙.๘๗	๙.๑๘	๙.๓๒	๙.๕๒	๙.๖๗	เพิ่มขึ้น	- ๐.๒๐
C.๒	เจ้าพระยา	เมือง	นครสวรรค์	๒๕.๗๐	๒๒.๑๖	๒๒.๔๑	๒๒.๖๓	๒๒.๖๔	เพิ่มขึ้น	- ๓.๐๖
C.๑๓	เจ้าพระยา	สรรพยา	ชัยนาท	๑๖.๓๔	๑๒.๑๐	๑๒.๘๒	๑๓.๕๒	๑๔.๐๓	เพิ่มขึ้น	- ๒.๓๑
M.๖A	มูล	สตึก	บุรีรัมย์	๗.๙๕	๔.๑๔	๔.๓๖	๔.๔๙	๔.๕๘	เพิ่มขึ้น	- ๓.๓๗
M.๑๙๑	ลำตะคอง	เมือง	นครราชสีมา	๓.๕๐	๑.๓๔	๑.๓๙	๑.๒๘	๑.๐๕	ลดลง	- ๒.๔๕
M.๗	มูล	เมือง	อุบลราชธานี	๗.๐๐	๕.๙๙	๖.๑๑	๖.๑๘	๖.๒๕	เพิ่มขึ้น	- ๐.๗๕
M.๖๙	ลำเซบก	โครงการพิชผล	อุบลราชธานี	๙.๗๐	๕.๖๔	๕.๕๒	๕.๔๖	๕.๓๒	ลดลง	- ๑.๙๘
X.๖๔	คลองท่ามะ	ท่ามะ	ชุมพร	๑๗.๑๓	๘.๐๐	๘.๔๖	๙.๑๔	๘.๑๗	ลดลง	- ๘.๙๖
X.๑๔๙	คลองกลาย	นบพิตำ	นครศรีธรรมราช	๓๓.๙๖	๒๗.๑๓	๒๗.๒๑	๒๗.๑๓	๒๗.๑๒	ลดลง	- ๖.๘๔
X.๒๗๔	แม่น้ำโก-ลก	แว้ง	นราธิวาส	๒๓.๕๐	๑๘.๓๐	๑๘.๕๕	๑๘.๒๙	๑๘.๕๑	เพิ่มขึ้น	- ๔.๙๙
X.๓๗A	แม่น้ำตาปี	พระแสง	สุราษฎร์ธานี	๑๑.๗๐	๑๐.๐๓	๙.๙๘	๙.๘๔	๙.๗๗	ลดลง	- ๑.๙๓

*** ยังไม่ได้รับรายงาน

๙. สถานการณ์น้ำในพื้นที่ลุ่มน้ำโขง ณ วันที่ ๒๘ กันยายน ๒๕๖๗ (คณะกรรมการแม่น้ำโขง)

สถานี	ระดับอ้างอิง (ม.รทก.)	ระดับตลิ่ง (ม.)	ระดับน้ำ (ม.)					เปรียบเทียบระดับตลิ่ง (ม.)	ผลต่างของระดับน้ำ (ม.)		แนวโน้ม
			๒๔ ก.ย.	๒๕ ก.ย.	๒๖ ก.ย.	๒๗ ก.ย.	๒๘ ก.ย.		๓ วันย้อนหลัง	๕ วันย้อนหลัง	
			อ.เชียงแสน จ.เชียงราย	๓๕๗.๑๑๐	๑๒.๘๐	๔.๔๖	๔.๔๑		๔.๒๖	๔.๐๖	
อ.เชียงคาน จ.เลย	๑๙๔.๑๑๘	๑๖.๐๐	๑๑.๓๓	๑๑.๕๙	๑๑.๒๐	๑๐.๖๙	๑๐.๔๕	-๕.๕๕	-๐.๗๕	-๐.๘๘	ลดลง
อ.เมือง จ.หนองคาย	๑๕๓.๖๔๘	๑๒.๒๐	๙.๖๘	๑๐.๒๕	๑๐.๒๖	๙.๗๕	๙.๑๕	-๓.๐๕	-๑.๑๑	-๐.๕๓	ลดลง
อ.เมือง จ.นครพนม	๑๓๒.๖๘๐	๑๒.๐๐	๑๑.๐๘	๑๑.๑๓	๑๑.๑๐	๑๐.๙๗	๑๐.๗๘	-๑.๒๒	-๐.๓๒	-๐.๓๐	ลดลง
อ.เมือง จ.มุกดาหาร	๑๒๔.๒๑๙	๑๒.๕๐	๑๑.๐๑	๑๑.๐๗	๑๑.๐๕	๑๐.๙๑	๑๐.๖๘	-๑.๘๒	-๐.๓๗	-๐.๓๓	ลดลง
อ.โขงเจียม จ.อุบลราชธานี	๘๙.๐๓๐	๑๔.๕๐	๑๓.๖๖	๑๓.๔๙	๑๓.๓๘	๑๓.๑๕	***	***	***	***	***

***ไม่มีสถานการณ์

๑๐. สถานการณ์เตือนภัย Early Warning ณ วันที่ ๒๘ กันยายน ๒๕๖๗ (กรมทรัพยากรน้ำ)

การแจ้งเตือน	สถานี	การแจ้งเตือน	ช่วงเวลา
เตือนสีแดง (อพยพ)	-	-	-
เตือนสีเหลือง (เตือนภัย)	-	-	-
เตือนสีเขียว (เฝ้าระวัง)	-	-	-

*** ไม่มีสถานการณ์

๑๑. พื้นที่ติดตามและเฝ้าระวังสถานการณ์ภัยพิบัติภัย ณ วันที่ ๒๘ กันยายน ๒๕๖๗ (กรมทรัพยากรธรณี)

เนื่องจากในพื้นที่เสี่ยงภัยแผ่นดินถล่มมีฝนตกหนักต่อเนื่อง โดยเฉพาะในบริเวณภาคเหนือ จังหวัดเชียงใหม่ ศูนย์ปฏิบัติการธรณีพิบัติภัยจึงได้ทำการเฝ้าระวังและติดตามสถานการณ์ภัยพิบัติภัยแผ่นดินถล่มและน้ำป่าไหลหลากเป็นพิเศษ และจะทำการแจ้งอาสาสมัครเครือข่ายในพื้นที่เสี่ยงภัยต่อไป

๑๒. เหตุการณ์วิกฤตน้ำปัจจุบัน ณ วันที่ ๒๘ กันยายน ๒๕๖๗ [๐๘.๐๐ น. - ๑๕.๐๐ น. (วันนี้)]

จ.อ่างทอง พื้นที่นอกคันกั้นน้ำริมคลองโพงแฝง หมู่ ๑ ตำบลโพงแฝง อำเภอป่าโมก จังหวัดอ่างทอง น้ำเริ่มเอ่อล้นตลิ่งไหลเข้าท่วมบ้านเรือนประชาชนนอกเขตคันกั้นน้ำสูง ๔๐-๕๐ เซนติเมตร นายมนตรี โตศิลปกิจ นายกองค์การบริหารส่วนตำบลโพงแฝง นำกำลังเจ้าหน้าที่ขนกระสอบทรายมาวางแนวป้องกันน้ำไหลเข้าท่วมพื้นที่บ้านเรือนประชาชนนอกคันกั้นน้ำ เผยพื้นที่ตำบลโพงแฝงนอกคันกั้นน้ำ หมู่ ๑ หมู่ ๒ หมู่ ๓ ท่วมแล้ว ๓ หมู่บ้าน ได้รับความเดือดร้อนกว่า ๒๐ หลังคาเรือน

๑๓. สถานการณ์ภาวะน้ำท่วม และสถานการณ์ฝนแล้ง/ฝนทิ้งช่วง ณ วันที่ ๒๘ กันยายน ๒๕๖๗ (ปก.)

สถานการณ์สาธารณภัย

อุทกภัย ร่องมรสุมกำลังปานกลางพาดผ่านภาคเหนือตอนบน และตอนบนของภาคตะวันออกเฉียงเหนือเข้าสู่หย่อมความกดอากาศต่ำบริเวณประเทศเวียดนามตอนบนและอ่าวตังเกี๋ย ประกอบกับมรสุมตะวันตกเฉียงใต้ยังคงพัดปกคลุมทะเลอันดามัน ประเทศไทย และอ่าวไทย ในขณะที่มีแนวพัดสอบของลมตะวันตกเฉียงใต้และลมตะวันตกเฉียงใต้ในระดับบนปกคลุมภาคตะวันออกเฉียงเหนือ ทำให้เกิดน้ำท่วมฉับพลัน และน้ำป่าไหลหลาก ระหว่างวันที่ ๑๖ ส.ค.-๒๘ ก.ย. ๖๗ มีสถานการณ์ในพื้นที่ ๓๗ จ. (เชียงราย เชียงใหม่ แม่ฮ่องสอน ตาก พะเยา น่าน ลำพูน ลำปาง แพร่ อุตรดิตถ์ สุโขทัย พิษณุโลก นครสวรรค์ เพชรบูรณ์ เลย อุรธานี หนองคาย นครพนม ขอนแก่น ชัยภูมิ มหาสารคาม บึงกาฬ หนองบัวลำภู อุบลราชธานี ปราจีนบุรี อ่างทอง พระนครศรีอยุธยา ปทุมธานี ระยอง ชุมพร สุราษฎร์ธานี ภูเก็ต ยะลา นครศรีธรรมราช พังงา ตรัง สตูล) ๒๑๓ อ. ๙๒๖ ต. ๔,๙๓๐ ม. บ้านเรือนได้รับผลกระทบ ๑๗๕,๙๕๕ ครัวเรือน มีผู้เสียชีวิตจากอุทกภัย ๒๖ ราย (เชียงราย ๑๒ ราย พะเยา ๔ ราย ลำปาง ๓ ราย น่าน ๓ ราย แพร่ ๒ ราย สุโขทัย ๒ ราย ผู้เสียชีวิตอยู่ระหว่างการตรวจสอบข้อเท็จจริง) มีผู้เสียชีวิตจากดินถล่ม ๒๓ ราย (เชียงราย ๔ ราย เชียงใหม่ ๖ ราย ภูเก็ต ๑๓ ราย) รวมผู้เสียชีวิต ๔๙ ราย และมีผู้ได้รับบาดเจ็บ ๒๘ ราย ปัจจุบันยังคงมีสถานการณ์ในพื้นที่ ๑๘ จ. (เชียงราย เชียงใหม่ น่าน ลำปาง ลำพูน แพร่ ตาก เพชรบูรณ์ พิษณุโลก สุโขทัย เลย หนองคาย อุรธานี ชัยภูมิ มหาสารคาม อุบลราชธานี ปราจีนบุรี พระนครศรีอยุธยา) ๗๓ อ. ๒๘๔ ต. ๑,๔๐๘ ม. บ้านเรือนได้รับผลกระทบ ๓๒,๙๗๓ ครัวเรือน

๑๔. ลักษณะอากาศ ๗ วันข้างหน้า (ระหว่างวันที่ ๒๘ กันยายน - ๔ ตุลาคม ๒๕๖๗)

ในช่วงวันที่ ๒๙ ก.ย. - ๔ ต.ค. ๖๗ บริเวณความกดอากาศสูงหรือมวลอากาศเย็นกำลังปานกลางจากประเทศจีนจะแผ่ลงมาปกคลุมภาคเหนือด้านตะวันออก และภาคตะวันออกเฉียงเหนือของประเทศไทย และทะเลจีนใต้ ประกอบกับร่องมรสุมพาดผ่านภาคเหนือตอนล่าง ภาคตะวันออกเฉียงเหนือตอนล่าง ภาคกลาง และภาคตะวันออก ในขณะที่มรสุมตะวันตกเฉียงใต้กำลังอ่อนพัดปกคลุม ทะเลอันดามัน ภาคใต้ และอ่าวไทย ลักษณะเช่นนี้ทำให้ประเทศไทยตอนบนจะมีลักษณะอากาศแปรปรวน โดยจะมีฝนฟ้าคะนองกับมีลมกระโชกแรงและมีฝนตกหนักบางแห่ง โดยมีฝนตกหนักมากบางพื้นที่ในภาคเหนือ ภาคกลางรวมทั้งกรุงเทพมหานครและปริมณฑล และภาคตะวันออก หลังจากนั้นอากาศจะเย็นลง กับมีลมแรง และอุณหภูมิจะลดลง ๑ - ๓ องศาเซลเซียสในภาคตะวันออกเฉียงเหนือ

สำหรับคลื่นลมบริเวณทะเลอันดามันและอ่าวไทยมีกำลังปานกลาง โดยมีคลื่นสูงประมาณ ๑ เมตร บริเวณที่มีฝนฟ้าคะนองคลื่นสูงมากกว่า ๒ เมตรตลอดช่วง

อนึ่ง พายุดีเปรสชันบริเวณมหาสมุทรแปซิฟิก มีแนวโน้มจะทวีกำลังแรงขึ้นเป็นพายุโซนร้อน และพายุไต้ฝุ่น คาดว่าจะเคลื่อนเข้าใกล้ด้านตะวันออกของเกาะไต้หวัน ประเทศจีนในช่วงวันที่ ๓๐ ก.ย. - ๒ ต.ค. ๖๗ ขอให้ผู้ที่เดินทางไปบริเวณดังกล่าวตรวจสอบสภาพอากาศก่อนออกเดินทางในช่วงวันดังกล่าวไว้ด้วย โดยพายุนี้ไม่ส่งผลกระทบต่อลักษณะอากาศของประเทศไทย

๑๕. ความช่วยเหลือพื้นที่ประสบปัญหาภัยน้ำท่วมสะสมของกรมทรัพยากรน้ำ

ความช่วยเหลือในพื้นที่ประสบปัญหาภัยน้ำท่วม ตั้งแต่วันที่ ๑ ตุลาคม ๒๕๖๖ - ๒๗ กันยายน ๒๕๖๗

หน่วยงาน	จังหวัด	ปริมาณการ สูบน้ำ (ลบ.ม.)	ปริมาณการ แจกจ่ายน้ำ สะอาด (ลิตร)	ประโยชน์ที่ได้รับ			
				อุปโภค-บริโภค		พื้นที่เกษตร (ไร่)	
				ครัวเรือน	ประชากร	ไร่	ชนิดพืช
สท.๑	ลำปาง	๓๖๐	๒๐๖,๔๖๐	๑,๐๐๓	๒,๙๘๘	-	-
	เชียงใหม่	๘๗,๕๐๐	๓๐,๖๐๐	๖๐๙	๑,๘๒๗	๑,๐๐๐	นาข้าว
	พะเยา	-	๑,๘๐๐	-	-	-	-
	เชียงใหม่	-	๖๐๐	-	-	-	-
	แม่ฮ่องสอน	-	๖๐๐	-	-	-	-
สท.๒	กรุงเทพมหานคร	๑,๙๐๐,๘๐๐	-	๑,๙๐๐	๓,๗๐๐	-	-
	นครสวรรค์	๔๘๒,๗๖๐	-	๒,๐๒๗	๕,๔๓๗	๒,๗๐๐	นาข้าว
	สระบุรี	๑,๓๙๐,๘๖๐	-	๑๘,๒๐๐	๕๐,๒๒๔	๒๒,๐๐๐	นาข้าว
	เพชรบูรณ์	๔๐,๕๐๐	-	-	๗๐๐	-	-
สท.๓	สกลนคร	๓๕,๖๔๐	-	๒๐๐	๑,๐๐๐	๗๐๐	นาข้าว
	อุดรธานี	๙,๙๕๑,๙๕๔	-	๒๔,๖๘๐	๖๘,๓๐๐	-	-
	เลย	๓,๔๙๖,๑๗๖	-	๘๕,๕๕๒	๒๓๑,๕๖๓	-	-
	หนองคาย	-	๔๘,๙๐๐	๕,๙๙๔	๑๙,๒๕๔	-	-
สท.๔	ขอนแก่น	๑๒,๖๔๐,๘๐๐	-	๔๗,๙๓๔	๗๖,๖๐๒	-	-
	มหาสารคาม	๑๘๖,๐๐๐	-	๑๒๐	๔๙๐	-	-
สท.๕	นครราชสีมา	๒,๐๑๘,๑๒๐	-	๗,๑๕๗	๒๐,๓๔๕	-	-
สท.๖	ปราจีนบุรี	๑,๑๗๘,๑๒๐	-	๔๒๒	๑,๘๓๘	๗,๘๑๒	นาข้าว
	ระยอง	๖๙๐,๙๐๐	-	๑๗,๑๐๐	๕๐,๑๒๒	-	-
	สระแก้ว	๕๘๘,๒๐๐	-	๑,๑๘๑	๓,๓๗๖	๑,๔๐๐	นาข้าว
	ฉะเชิงเทรา	๓๒๔,๘๐๐	-	๘๕	๒๓๒	๑,๕๐๐	นาข้าว
สท.๗	ราชบุรี	๓,๐๐๑,๑๙๐	-	๒,๗๓๕	๘,๐๒๐	๓,๒๗๙	ฝรั่ง,มะพร้าว
	สุพรรณบุรี	๗๐๖,๗๔๐	-	๑,๘๑๗	๕,๙๕๙	๑๕,๐๐๐	นาข้าว
	นครปฐม	-	-	-	-	-	-
สท.๘	สงขลา	๑,๒๘๙,๕๒๐	-	๒,๗๘๙	๙,๗๘๕	๑๑,๑๒๕	สวนยางพารา สวนมะพร้าว ไร่นา กล้าย ปาล์ม
	พัทลุง	๔๔,๕๕๐	-	๑,๔๔๒	๕,๗๒๔	๓๑๕	สวนยางพารา สวนมะพร้าว ไร่นา กล้าย ปาล์ม บ้านเรือน เทศบาลเมืองพัทลุง
	ปัตตานี	๑๒๑,๕๐๐	-	๑,๔๐๐	๖,๐๐๐	๒,๘๐๐	ไร่อ้อย เลี้ยงสัตว์ (เปิด ไก่ แพะ)
สท.๙	อุดรดิตถ์	-	-	-	-	-	-
	พิจิตร	-	-	-	-	-	-
	สุโขทัย	๘๙๖,๕๘๐	๗๐๒	๘,๕๒๒	๑๖,๕๒๑	๑๐,๗๐๐	นาข้าว,ผักบุ้งเมล็ด,มะม่วง, พืชผักสวนครัว
	พิษณุโลก	๑๒๒,๙๔๐	๕๖๔	๑๖๗	๓,๗๐๓	-	-
	น่าน	๑๒๗,๐๘๐	๕๑๐	๑,๘๕๐	๔,๑๑๐	๑๖๐	ข้าวโพด, สวนลำไย,สวนยาง

	แพร่	๔๕,๐๐๐	๑,๐๐๒	๔,๒๘๐	๑๐,๒๐๒	๑,๘๐๐	ข้าวโพด,สวนพริก
สท.๑๐	ชุมพร	-	๑,๐๐๐	๖๐	๑๗๕	-	-
	ภูเก็ต	๑,๙๑๓,๑๐๐	-	๑,๗๑๐	๕,๕๐๒	๓๐	ยางพารา
สท.๑๑	อุบลราชธานี	๒,๐๕๐,๘๐๐	-	๑๑,๕๒๒	๒๘,๓๘๗	-	-
	๓๕ จังหวัด	๔๕,๓๓๒,๔๙๐	๒๙๒,๗๓๘	๒๕๒,๔๕๘	๖๔๒,๐๘๖	๘๒,๓๒๑	-

.....
 จึงเรียนมาเพื่อโปรดทราบ

นายภาดล ถาวรกฤชรัตน์
 อธิบดีกรมทรัพยากรน้ำ
 ประธานคณะทำงานศูนย์ปฏิบัติการ
 ทรัพยากรธรรมชาติและสิ่งแวดล้อม (ด้านทรัพยากรน้ำ)