



รายงานการเฝ้าระวังติดตามสถานการณ์น้ำและความช่วยเหลือ
ศูนย์ปฏิบัติการทรัพยากรธรรมชาติและสิ่งแวดล้อม (ด้านทรัพยากรน้ำ)
กระทรวงทรัพยากรธรรมชาติและสิ่งแวดล้อม



กองวิเคราะห์และประเมินสถานการณ์น้ำ กรมทรัพยากรน้ำ

โทรศัพท์ ๐ ๒๒๗๑ ๖๐๐๐ ต่อ ๖๔๔๕ โทรสาร ๐ ๒๒๗๘ ๖๖๒๙ www.dwr.go.th IDLine: mekhalawoc Email: mekhala@dwr.mail.go.th

รายงานฉบับที่ ๔๘๖/๒๕๖๗

เวลา ๐๘.๐๐ น.

วันที่ ๒๙ กันยายน ๒๕๖๗

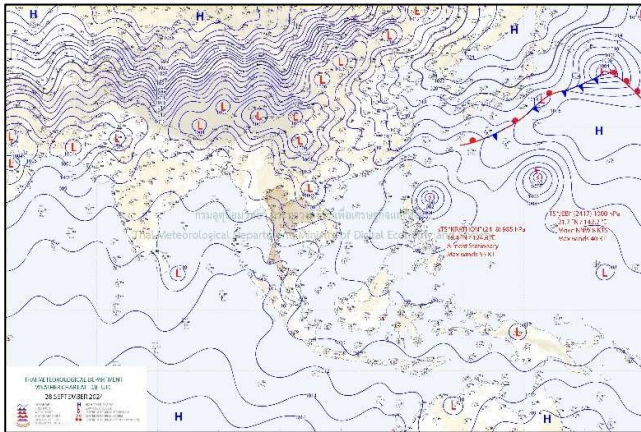
เรียน รมว.ทส. เลขาธิการ รมว.ทส. ที่ปรึกษา รมว.ทส. ปกท.ทส. รอง ปกท.ทส. อทน. อทบ. และหน่วยงานที่เกี่ยวข้อง

๑. สภาพอากาศ เวลา ๐๕.๐๐ น. (กรมอุตุนิยมวิทยา)

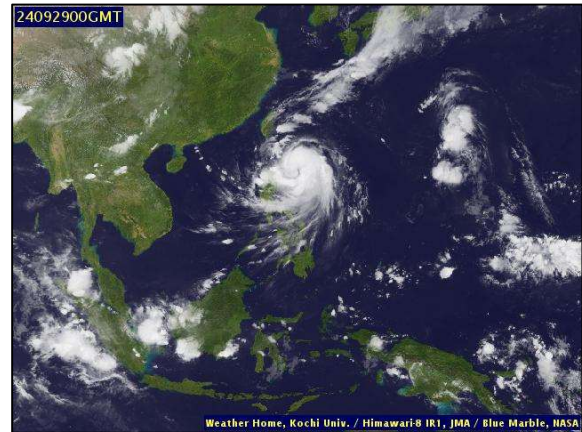
พยากรณ์อากาศ ๒๔ ชั่วโมงข้างหน้า มรสุมตะวันตกเฉียงใต้กำลังอ่อนเริ่มพัดปกคลุมทะเลอันดามัน ประเทศไทย และอ่าวไทย ประกอบกับมีหย่อมความกดอากาศต่ำบริเวณประเทศเวียดนามตอนบน ลักษณะเช่นนี้ทำให้ประเทศไทยยังคงมีฝนฟ้าคะนองเกิดขึ้นได้บางพื้นที่ และมีฝนตกหนักกับมีลมกระโชกแรงบางแห่งในภาคตะวันออกเฉียงเหนือ ขอให้ประชาชนในบริเวณดังกล่าวระวังอันตรายจากฝนฟ้าคะนอง ลมกระโชกแรง และฝนตกหนักที่อาจจะเกิดขึ้นไว้ด้วย

สำหรับคลื่นลมบริเวณทะเลอันดามันมีกำลังปานกลาง โดยมีคลื่นสูงประมาณ ๑ เมตร ส่วนอ่าวไทยมีคลื่นต่ำกว่า ๑ เมตร บริเวณที่มีฝนฟ้าคะนองคลื่นสูงมากกว่า ๑ เมตร ขอให้ชาวเรือในบริเวณดังกล่าวหลีกเลี่ยงการเดินเรือในบริเวณที่มีฝนฟ้าคะนอง

อนึ่ง ในช่วงวันที่ ๒๙ ก.ย. – ๓ ต.ค. ๖๗ ประเทศไทยตอนบน และภาคใต้ตอนบน จะมีลักษณะอากาศแปรปรวนเกิดขึ้นได้ โดยมีฝนฟ้าคะนอง ลมกระโชกแรง ฝนตกหนักบางแห่ง และมีฝนตกหนักมากบางพื้นที่ในภาคเหนือ ภาคกลาง รวมทั้งกรุงเทพมหานครและปริมณฑล และภาคตะวันออกเฉียงเหนือ หลังจากนั้นอากาศจะเย็นลง กับมีลมแรง และอุณหภูมิจะลดลง ๑ – ๓ องศาเซลเซียสในภาคตะวันออกเฉียงเหนือ ทั้งนี้เนื่องจากบริเวณความกดอากาศสูงหรือมวลอากาศเย็นกำลังปานกลางจากประเทศจีนจะแผ่ลงมาปกคลุมภาคเหนือด้านตะวันออกเฉียงเหนือ ภาคตะวันออกเฉียงเหนือ และทะเลจีนใต้ ประกอบกับจะมีร่องมรสุมพาดผ่านภาคเหนือ ภาคตะวันออกเฉียงเหนือตอนล่าง ภาคกลาง และภาคตะวันออก

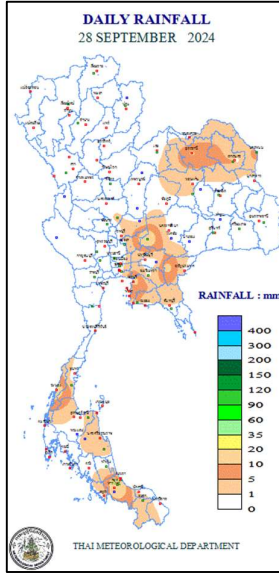


แผนที่อากาศ วันที่ ๒๙ ก.ย. ๒๕๖๗ เวลา ๐๑.๐๐ น.



ภาพถ่ายดาวเทียม วันที่ ๒๙ ก.ย. ๒๕๖๗ เวลา ๐๗.๐๐ น.

๒. ปริมาณฝนสะสม ณ เวลา ๐๗.๐๐ น.(เมื่อวาน) - ๐๗.๐๐ น.(วันนี้) (กรมอุตุนิยมวิทยา)



จุดตรวจวัด	ปริมาณฝน (มม.)
จ.สงขลา (คอหงษ์ สกษ.)	๒๘.๒
จ.นครราชสีมา (ปากช่อง สกษ.)	๑๗.๘
จ.ระนอง	๑๕.๑
จ.สระแก้ว	๑๓.๕
จ.อุดรธานี	๑๑.๐
จ.นครนายก	๑๐.๔
จ.ชลบุรี (พัทยา)	๘.๔

๓. ปริมาณฝนสะสมของพื้นที่ลาดเชิงเขา ๑๒ ชม. ที่ผ่านมา (กรมทรัพยากรน้ำ)

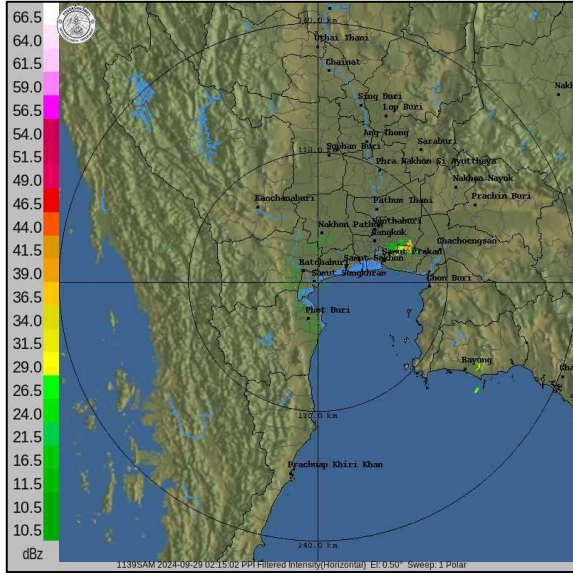
รหัสสถานี	จุดตรวจวัด	ปริมาณฝน (มม./๑๒ ชม.)
STN๐๒๐๓	บ้านแม่กำปอง ต.ห้วยแก้ว อ.แม่ออน จ.เชียงใหม่	๑๗๔.๕
STN๐๓๑๑	บ้านพงษ์ทอง ต.เทพเสด็จ อ.ดอยสะเก็ด จ.เชียงใหม่	๑๑๓.๐
STN๐๒๑๑	บ้านไร่ ต.ทุ่งหวัง อ.เมืองสงขลา จ.สงขลา	๗๙.๕
STN๑๖๐๗	บ้านทุ่งลิ้ง ต.สะทอน อ.นาทวี จ.สงขลา	๗๘.๕
STN๑๖๐๑	บ้านคลองพี ต.บาละ อ.กาบัง จ.ยะลา	๖๔.๐
STN๑๖๘๘	บ้านวังใหญ่ ต.วังใหญ่ อ.เทพา จ.สงขลา	๖๓.๕
STN๒๑๕๙	บ้านไทยพัฒนา ต.ศรีเขต อ.ธารโต จ.ยะลา	๕๙.๐
STN๐๒๖๐	บ้านห้วยเกียงพา ต.บ้านดำนานาขาม อ.เมืองอุดรดิตถ์ จ.อุดรดิตถ์	๔๗.๐
STN๐๓๓๔	บ้านแม่แหม ต.บ่อเหล็กทอง อ.ลอง จ.แพร่	๔๑.๐
STN๑๗๑๕	บ้านทุ่งไพล ต.เขาแดง อ.สะบ้าย้อย จ.สงขลา	๓๗.๐

๔. ค่าความชื้นในดิน (กรมทรัพยากรน้ำ/คณะกรรมการแม่น้ำโขง)

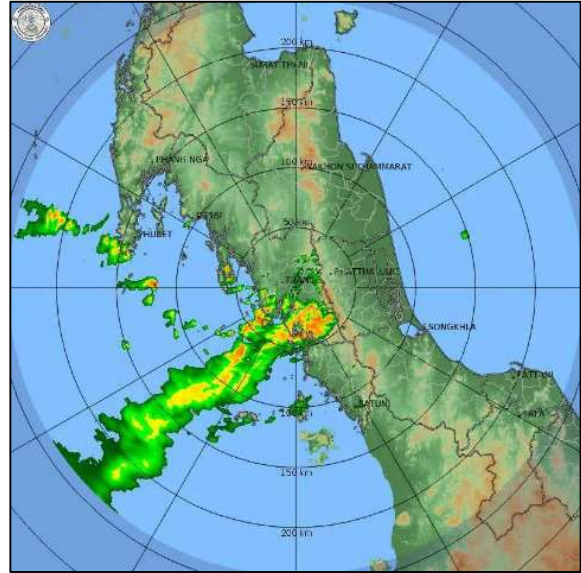
ภูมิภาค	ค่าความชื้นในดิน [-] ๑๘ ส.ค. ๖๗	ค่าความชื้นในดิน [-] ๑๘ ก.ย. ๖๗	แนวโน้ม
เหนือ	ค่าความชื้นในดินมาก	ค่าความชื้นในดินมากที่สุด	เพิ่มขึ้น
กลาง	ค่าความชื้นในดินมาก	ค่าความชื้นในดินมาก	ลดลง
ตะวันออกเฉียงเหนือ	ค่าความชื้นในดินมาก	ค่าความชื้นในดินมาก	เพิ่มขึ้น
ตะวันออก	ค่าความชื้นในดินมาก	ค่าความชื้นในดินมาก	ลดลง
ตะวันตก	ค่าความชื้นในดินปานกลาง	ค่าความชื้นในดินน้อย	ลดลง
ใต้	ค่าความชื้นในดินปานกลาง	ค่าความชื้นในดินมาก	เพิ่มขึ้น

หมายเหตุ : ความชื้นในดิน ๕ ระดับ มากสุด มาก ปานกลาง น้อย น้อยสุด

๕. เรดาร์ตรวจอากาศ ณ วันที่ ๒๙ กันยายน ๒๕๖๗ (กรมอุตุนิยมวิทยา)



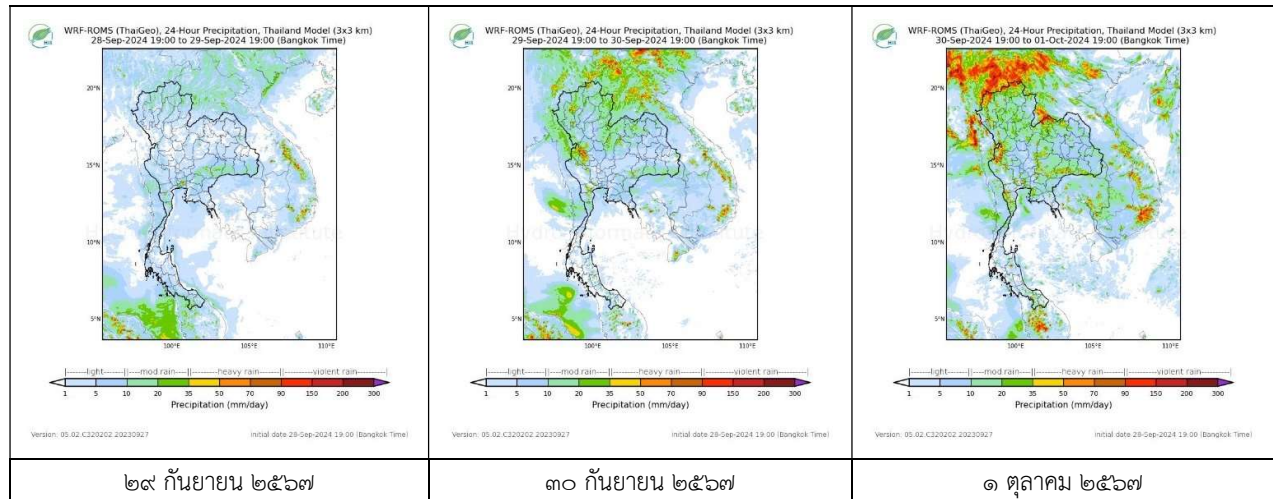
สถานีสมุทรสงคราม เวลา ๐๙.๑๕ น.



สถานีตรัง เวลา ๐๙.๑๕ น.

จากเรดาร์ตรวจอากาศพบกลุ่มเมฆฝนบริเวณภาคใต้ของประเทศไทย

๖. แผนภาพคาดการณ์ฝนล่วงหน้า ๓ วัน (สถาบันสารสนเทศทรัพยากรน้ำ (องค์การมหาชน))



๒๙ กันยายน ๒๕๖๗

๓๐ กันยายน ๒๕๖๗

๑ ตุลาคม ๒๕๖๗

๗. สถานการณ์น้ำในแหล่งเก็บกักน้ำ ณ วันที่ ๒๘ กันยายน ๒๕๖๗ (กรมชลประทาน กรมทรัพยากรน้ำ และสทช.)

๗.๑ ปริมาณน้ำในอ่างฯ ๕๒,๗๙๔ ล้าน ลบ.ม. คิดเป็นร้อยละ ๗๔ (ปริมาณน้ำใช้การได้ ๒๙,๒๕๖ ล้าน ลบ.ม. คิดเป็นร้อยละ ๖๒) ปริมาณน้ำในอ่างฯ เทียบกับปี ๒๕๖๖ (๔๖,๔๕๘ ล้าน ลบ.ม. คิดเป็นร้อยละ ๖๖) มากกว่าปี ๒๕๖๖ จำนวน ๖,๓๓๖ ล้าน ลบ.ม. ปริมาณน้ำไหลลงอ่างฯ จำนวน ๕๕๙.๕๕ ล้าน ลบ.ม. ปริมาณน้ำระบายจำนวน ๑๗๑.๖๔ ล้าน ลบ.ม. สามารถรับน้ำได้อีก ๑๘,๑๗๖ ล้าน ลบ.ม.

อ่างเก็บน้ำ	ความจุที่ รณก. (ล้าน ลบ.ม.)	ปริมาณ น้ำในอ่าง		ปริมาณ น้ำใช้การได้		ปริมาณ น้ำไหลลงอ่าง		ปริมาณ น้ำระบาย		ปริมาณน้ำ รับได้อีก (ล้าน ม. ^๓) (ความจุที่ รณก. ปริมาณน้ำ ปัจจุบัน)
		ปริมาณ (ล้าน ม. ^๓)	% น้ำ เก็บ กัก	ปริมาณ (ล้าน ม. ^๓)	% น้ำใช้ การ	วันนี้ (ล้าน ม. ^๓)	เมื่อวาน (ล้าน ม. ^๓)	วันนี้ (ล้าน ม. ^๓)	เมื่อวาน (ล้าน ม. ^๓)	
๑.ภูมิพล	๑๓,๔๖๒	๗,๙๖๓	๕๙	๔,๑๖๓	๔๓	๑๔๓.๖๑	๑๔๐.๖	๑.๐๐	๑.๐๐	๕,๔๙๙
๒.สิริกิติ์	๙,๕๑๐	๘,๕๖๐	๙๐	๕,๗๑๐	๘๖	๗๒.๑๗	๑๒๓.๒๔	๑๔.๙๓	๑๔.๙๙	๙๕๐
๓.จุฬารัตน์	๑๖๔	๙๕	๕๘	๕๘	๔๕	๑.๐๖	๒.๐๐	๐.๐๐	๐.๐๐	๖๙
๔.อุบลรัตน์	๒,๔๓๑	๑,๕๗๔	๖๕	๙๙๓	๕๕	๘๖.๗๐	๘๔.๓๐	๙.๐๘	๙.๐๐	๘๕๗

๕.ลำปาง	๑,๙๘๐	๑,๗๒๕	๘๗	๑,๖๒๕	๘๖	๑๘.๐๑	๒๖.๑๗	๘.๕๘	๘.๕๕	๒๕๕
๖.สุรินทร์	๑,๙๖๖	๑,๔๓๘	๗๓	๖๐๖	๕๓	๙.๓๘	๙.๓๗	๑.๕๒	๑.๕๓	๕๒๘
๗.ป่าสักชลสิทธิ์	๙๖๐	๕๘๘	๖๑	๕๘๕	๖๑	๓๙.๒๙	๔๔.๔๒	๒๒.๕๐	๒๐.๗๔	๓๗๒
๘.ศรีนครินทร์	๑๗,๗๔๕	๑๔,๑๘๑	๘๐	๓,๙๖๖	๕๒	๓๖.๖๖	๓๒.๖๖	๗.๐๐	๖.๙๕	๓,๕๖๔
๙.วชิราลงกรณ	๘,๘๖๐	๗,๗๔๔	๘๗	๔,๗๓๒	๘๑	๒๙.๖๖	๒๙.๗๐	๑๗.๙๖	๑๘.๐๑	๑,๑๑๖
๑๐.ขุนด่านปราการชล	๒๒๔	๒๐๒	๙๐	๑๙๘	๙๐	๔.๐๔	๓.๑๘	๒.๕๕	๒.๕๕	๒๒
๑๑.รัชชประภา	๕,๖๓๙	๓,๘๓๗	๖๘	๒,๔๘๖	๕๘	๑๐.๕๕	๙.๑๐	๓.๐๖	๓.๐๔	๕,๖๓๕
๑๒.บางยาง	๑,๔๕๔	๗๑๒	๔๙	๔๓๖	๓๗	๘.๓๔	๗.๐๑	๑๑.๘๔	๑๒.๓๒	๗๔๒

๗.๒ อย่างเก็บน้ำขนาดกลาง ๔๓๕ แห่ง มีปริมาณน้ำ ๓,๗๘๑ ล้าน ลบ.ม. (๗๐%) ปริมาณน้ำใช้การ ๓,๓๗๖ ล้าน ลบ.ม. (๖๗%)

๗.๓ แหล่งน้ำในพื้นที่นอกเขตชลประทาน ๑๐๒,๐๙๙ แห่ง มีปริมาณน้ำรวม ๖,๖๓๓ ล้าน ลบ.ม. (๗๘%)

๗.๔ แหล่งน้ำขนาดเล็กนอกเขตชลประทาน ๒๗๓ แห่ง ตรวจวัดโดยกรมทรัพยากรน้ำ เริ่มต้นฤดูฝน มีปริมาณน้ำ ๒๐๗.๑ ล้าน ลบ.ม.

(๕๔%) ปริมาณน้ำปัจจุบัน ๔๕๑ ล้าน ลบ.ม. (๘๖%)

ภูมิภาค	จำนวน (แห่ง)	ปริมาณรวม (ล้าน ลบ.ม.)	ปริมาณน้ำ (ล้าน ลบ.ม.)							
			เดือน						ปัจจุบัน	
			มี.ค. ๒๕๖๗	เม.ย. ๒๕๖๗	พ.ค. ๒๕๖๗	มิ.ย. ๒๕๖๗	ก.ค. ๒๕๖๗	ส.ค. ๒๕๖๗	๒๓ ก.ย. ๖๗	ร้อยละ
เหนือ	๑๗,๒๔๙	๙๙๒	๘๕๑	๕๙๖	๕๖๓	๕๗๐	๕๘๓	๗๗๖	๘๑๙	๘๒
ตะวันออกเฉียงเหนือ	๕๔,๕๕๗	๔,๓๘๒	๓,๖๐๙	๒,๓๙๓	๒,๒๕๘	๒,๒๖๖	๒,๘๑๐	๓,๐๔๓	๓,๘๗๖	๘๘
กลาง	๑๖,๓๖๗	๑,๕๗๔	๗๘๘	๕๘๒	๕๖๗	๕๓๘	๖๗๒	๖๙๓	๘๕๗	๕๔
ตะวันออก	๗,๘๐๔	๙๙๒	๘๙๐	๔๕๖	๔๘๓	๕๓๕	๗๗๔	๗๑๗	๘๖๒	๘๖
ตะวันตก	๒,๕๐๖	๑๙๒	๙๙	๕๐	๔๕	๔๒	๔๕	๕๔	๕๙	๓๐
ใต้	๓,๖๒๖	๓๓๘	๒๗๕	๒๐๓	๑๗๐	๑๕๒	๑๔๗	๑๔๔	๑๖๐	๔๗
รวม	๑๐๒,๐๙๙.๐๐	๘,๔๗๐	๖,๕๑๒	๔,๒๘๐	๔,๐๘๖	๔,๑๐๓	๕,๐๓๑	๕,๔๒๗	๖,๖๓๓	๗๘

๘. สถานการณ์น้ำในประเทศ ณ วันที่ ๒๖ - ๒๙ กันยายน ๒๕๖๗ (กรมชลประทาน)

สถานี	แม่น้ำ	อำเภอ	จังหวัด	ระดับตลิ่ง (ม.รทก.)	ระดับน้ำ (ม.รทก.)				แนวโน้ม	เปรียบเทียบระดับตลิ่ง
					พฤษภาคม	พฤษภาคม	พฤษภาคม	พฤษภาคม		
					๒๖ ก.ย.	๒๗ ก.ย.	๒๘ ก.ย.	๒๙ ก.ย.		
P.๑	ปิง	เมือง	เชียงใหม่	๓.๗๐	๔.๘๘	๔.๑๙	๓.๙๖	๓.๑๐	ลดลง	- ๐.๖๐
W.๑C	วัง	เมือง	ลำปาง	๕.๒๐	๔.๓๕	๔.๒๙	๓.๗๕	๓.๖๑	ลดลง	- ๑.๕๙
Y.๑๖	ยม	บางระกำ	พิษณุโลก	๗.๓๐	๘.๖๗	๘.๘๒	๘.๙๗	๘.๘๗	ลดลง	ล้นตลิ่ง
N.๗A	น่าน	เมือง	พิจิตร	๙.๘๗	๙.๓๒	๙.๕๒	๙.๖๗	๙.๖๔	ลดลง	- ๐.๒๓
C.๒	เจ้าพระยา	เมือง	นครสวรรค์	๒๕.๗๐	๒๒.๔๑	๒๒.๖๓	๒๒.๖๔	๒๒.๖๔	ทรงตัว	- ๓.๐๖
C.๑๓	เจ้าพระยา	สรรพยา	ชัยนาท	๑๖.๓๔	๑๒.๘๒	๑๓.๕๒	๑๔.๐๓	๑๔.๑๙	เพิ่มขึ้น	- ๒.๑๕
M.๖A	มูล	สตึก	บุรีรัมย์	๗.๙๕	๔.๓๖	๔.๔๙	๔.๕๘	๔.๖๓	เพิ่มขึ้น	- ๓.๓๒
M.๑๙๑	ลำตะคอง	เมือง	นครราชสีมา	๓.๕๐	๑.๓๙	๑.๒๘	๑.๐๕	๑.๓๑	เพิ่มขึ้น	- ๒.๑๙
M.๗	มูล	เมือง	อุบลราชธานี	๗.๐๐	๖.๑๑	๖.๑๘	๖.๒๕	๖.๒๖	เพิ่มขึ้น	- ๐.๗๔
M.๖๙	ลำเซบก	ทรายมูล	อุบลราชธานี	๙.๗๐	๕.๕๒	๕.๔๖	๕.๓๒	๕.๑๙	ลดลง	- ๔.๕๑
X.๖๔	คลองท่าแซะ	ท่าแซะ	ชุมพร	๑๗.๑๓	๘.๖๖	๙.๑๔	๘.๑๗	๘.๑๖	ลดลง	- ๘.๙๗
X.๑๔๙	คลองกลาย	นบพิตำ	นครศรีธรรมราช	๓๓.๙๖	๒๗.๒๑	๒๗.๑๓	๒๗.๑๒	๒๗.๑๐	ลดลง	- ๖.๘๖
X.๒๗๔	แม่น้ำโก-ลก	แว้ง	นราธิวาส	๒๓.๕๐	๑๘.๕๕	๑๘.๒๙	๑๘.๕๑	๑๘.๔๗	ลดลง	- ๕.๐๓
X.๓๗A	แม่น้ำตาปี	พระแสง	สุราษฎร์ธานี	๑๑.๗๐	๙.๙๘	๙.๘๔	๙.๗๗	๙.๖๙	ลดลง	- ๒.๐๑

*** ยังไม่ได้รับรายงาน

๙. สถานการณ์น้ำในพื้นที่ลุ่มน้ำโขง ณ วันที่ ๒๙ กันยายน ๒๕๖๗ (คณะกรรมการแม่น้ำโขง)

สถานี	ระดับอ้างอิง (ม.รทก.)	ระดับตลิ่ง (ม.)	ระดับน้ำ (ม.)					เปรียบเทียบระดับตลิ่ง (ม.)	ผลต่างของระดับน้ำ (ม.)		แนวโน้ม
			๒๕ ก.ย	๒๖ ก.ย	๒๗ ก.ย	๒๘ ก.ย	๒๙ ก.ย		๓ วันย้อนหลัง	๕ วันย้อนหลัง	
อ.เชียงแสน จ.เชียงราย	๓๕๗.๑๑๐	๑๒.๘๐	๔.๔๑	๔.๒๖	๔.๐๖	๔.๒๐	๓.๙๘	-๘.๘๒	-๐.๐๘	-๐.๔๓	ลดลง
อ.เชียงคาน จ.เลย	๑๙๔.๑๑๘	๑๖.๐๐	๑๑.๕๙	๑๑.๒๐	๑๐.๖๙	๑๐.๔๕	๑๐.๐๔	-๕.๙๖	-๐.๖๕	-๑.๕๕	ลดลง
อ.เมือง จ.หนองคาย	๑๕๓.๖๔๘	๑๒.๒๐	๑๐.๒๕	๑๐.๒๖	๙.๗๕	๙.๑๕	๘.๖๙	-๓.๕๑	-๑.๐๖	-๑.๕๖	ลดลง
อ.เมือง จ.นครพนม	๑๓๒.๖๘๐	๑๒.๐๐	๑๑.๑๓	๑๑.๑๐	๑๐.๙๗	๑๐.๗๘	๑๐.๔๙	-๑.๕๑	-๐.๔๘	-๐.๖๔	ลดลง
อ.เมือง จ.มุกดาหาร	๑๒๔.๒๑๙	๑๒.๕๐	๑๑.๐๗	๑๑.๐๕	๑๐.๙๑	๑๐.๖๘	๑๐.๓๘	-๒.๑๒	-๐.๕๓	-๐.๖๙	ลดลง
อ.โขงเจียม จ.อุบลราชธานี	๘๙.๐๓๐	๑๔.๕๐	๑๓.๔๙	๑๓.๓๘	๑๓.๑๕	๑๒.๘๕	๑๒.๕๕	-๑.๙๕	-๐.๖๐	-๐.๙๔	ลดลง

***ไม่มีสถานการณ์

๑๐. สถานการณ์เตือนภัย Early Warning ณ วันที่ ๒๙ กันยายน ๒๕๖๗ (กรมทรัพยากรน้ำ)

การแจ้งเตือน	สถานี	การแจ้งเตือน	ช่วงเวลา
เตือนสีแดง (อพยพ)	-	-	-
เตือนสีเหลือง (เตือนภัย)	บ้านครกหนานทา ตำบลห้วยโรง อำเภอร่องวาง จังหวัดแพร่	ปริมาณฝนสะสม ๑๒ ชั่วโมง ๙๗.๕ มิลลิเมตร	๒๙ ก.ย.๖๗/๐๘.๕๔ น.
เตือนสีเขียว (เฝ้าระวัง)	บ้านเหมืองฟู ตำบลบ้านแม่ อำเภอสันป่าตอง จังหวัดเชียงใหม่	ค่าระดับน้ำ ๓.๘๐ เมตร ระดับวิกฤติ ๖.๐ เมตร	๒๙ ก.ย.๖๗/๑๐.๐๒ น.

*** สำนักงานทรัพยากรน้ำภาคที่เกี่ยวข้องได้ดำเนินการแจ้งอาสาสมัครและเครือข่าย รวมถึงหน่วยงานที่เกี่ยวข้องในพื้นที่เสี่ยงภัยแล้ว

๑๑. พื้นที่ติดตามและเฝ้าระวังสถานการณ์ธรณีพิบัติภัย ณ วันที่ ๒๙ กันยายน ๒๕๖๗ (กรมทรัพยากรธรณี)

เนื่องจากในพื้นที่เสี่ยงภัยแผ่นดินถล่มมีฝนตกหนักต่อเนื่อง ประกอบกับมีพื้นที่คาดการณ์ปริมาณน้ำฝนที่อาจก่อให้เกิดแผ่นดินถล่มล่วงหน้า โดยเฉพาะในบริเวณภาคเหนือ จังหวัดเชียงใหม่ อุดรดิตถ์ และภาคกลาง จังหวัดลพบุรี ศูนย์ปฏิบัติการธรณีพิบัติภัยจึงได้ทำการเฝ้าระวังและติดตามสถานการณ์ธรณีพิบัติภัยแผ่นดินถล่มและน้ำป่าไหลหลากเป็นพิเศษและจะทำการแจ้งอาสาสมัครเครือข่ายในพื้นที่เสี่ยงภัยต่อไป

๑๒. เหตุการณ์วิกฤติน้ำปัจจุบัน ณ วันที่ ๒๙ กันยายน ๒๕๖๗ [๑๕.๐๐ น. (เมื่อวาน) – ๐๘.๐๐ น. (วันนี้)]

จ.ลำปาง อ.แม่พริก ลำปาง อำเภอสุดท้ายที่รับน้ำแม่วังก่อนไหลลงตากลยังถูกน้ำท่วมหลายหมู่บ้านเป็นแนวยาวสองฝั่งกว่า ๒๐ กม. บ้านเรือนจมน้ำกว่า ๒,๐๐๐ หลัง จนท.ยังต้องระดมรถอีแต่น-รถบรรทุกขนข้าวขนน้ำแจก สวนส้มเกลี้ยง พิษเศรษฐกิจสำคัญจ่อรอกเน่าเสียหายเกือบ ๑๐๐%

๑๓. สถานการณ์ภาวะน้ำท่วม และสถานการณ์ฝนแล้ง/ฝนทิ้งช่วง ณ วันที่ ๒๙ กันยายน ๒๕๖๗ (ปก.)

สถานการณ์สาธารณภัย

อุทกภัย ร่องมรสุมกำลังปานกลางพาดผ่านภาคเหนือตอนบน และตอนบนของภาคตะวันออกเฉียงเหนือเข้าสู่ห่อมความกดอากาศต่ำบริเวณประเทศเวียดนามตอนบนและอ่าวตังเกี๋ย ประกอบกับมรสุมตะวันตกเฉียงใต้ยังคงพัดปกคลุมทะเลอันดามัน ประเทศไทย และอ่าวไทย ในขณะที่มีแนวพัดสอบของลมตะวันตกเฉียงใต้และลมตะวันตกเฉียงใต้ในระดับบนปกคลุมภาคตะวันออกเฉียงเหนือ ทำให้เกิดน้ำท่วมฉับพลัน และน้ำป่าไหลหลาก ระหว่างวันที่ ๑๖ ส.ค.-๒๙ ก.ย. ๖๗ มีสถานการณ์ในพื้นที่ ๓๗ จ. (เชียงราย เชียงใหม่ แม่ฮ่องสอน ตาก พะเยา น่าน ลำพูน ลำปาง แพร่ อุดรดิตถ์ สุโขทัย พิษณุโลก นครสวรรค์ เพชรบูรณ์ เลย อุดรธานี หนองคาย นครพนม ขอนแก่น ชัยภูมิ มหาสารคาม บึงกาฬ หนองบัวลำภู อุบลราชธานี ปราจีนบุรี อ่างทอง พระนครศรีอยุธยา ปทุมธานี ระยอง ชุมพร สุราษฎร์ธานี ภูเก็ต ยะลา นครศรีธรรมราช พังงา ตรัง สตูล) ๒๑๙ อ. ๙๔๐ ต. ๕,๐๐๒ ม. บ้านเรือนได้รับผลกระทบ ๑๘๑,๘๗๐ ครัวเรือน มีผู้เสียชีวิตจากอุทกภัย ๒๖ ราย (เชียงราย ๑๒ ราย พะเยา ๔ ราย ลำปาง ๓ ราย น่าน ๓ ราย แพร่ ๒ ราย สุโขทัย ๒ ราย ผู้เสียชีวิตอยู่ระหว่างการตรวจสอบข้อเท็จจริง) มีผู้เสียชีวิตจากดินถล่ม ๒๓ ราย (เชียงราย ๔ ราย เชียงใหม่ ๖ ราย ภูเก็ต ๑๓ ราย) รวมผู้เสียชีวิต ๔๙ ราย และมีผู้ได้รับบาดเจ็บ ๒๘ ราย ปัจจุบันยังคงมีสถานการณ์ในพื้นที่ ๑๗ จ. (เชียงราย เชียงใหม่ น่าน ลำปาง ลำพูน

แพร์ ตาก เพชรบูรณ์ พิษณุโลก สุโขทัย หนองคาย อุดรธานี ชัยภูมิ มหาสารคาม อุบลราชธานี ปราจีนบุรี พระนครศรีอยุธยา
๗๕ อ. ๒๙๕ ต. ๑,๔๖๖ ม. บ้านเรือนได้รับผลกระทบ ๓๙,๘๗๙ครัวเรือน

๑๔. ลักษณะอากาศ ๗ วันข้างหน้า (ระหว่างวันที่ ๒๘ กันยายน - ๔ ตุลาคม ๒๕๖๗)

ในช่วงวันที่ ๒๙ ก.ย. - ๔ ต.ค. ๖๗ บริเวณความกดอากาศสูงหรือมวลอากาศเย็นกำลังปานกลางจากประเทศจีนจะแผ่ลงมาปกคลุมภาคเหนือด้านตะวันออก และภาคตะวันออกเฉียงเหนือของประเทศไทย และทะเลจีนใต้ ประกอบกับร่องมรสุมพาดผ่านภาคเหนือตอนล่าง ภาคตะวันออกเฉียงเหนือตอนล่าง ภาคกลาง และภาคตะวันออก ในขณะที่มรสุมตะวันตกเฉียงใต้กำลังอ่อนพัดปกคลุม ทะเลอันดามัน ภาคใต้ และอ่าวไทย ลักษณะเช่นนี้ทำให้ประเทศไทยตอนบนจะมีลักษณะอากาศแปรปรวน โดยจะมีฝนฟ้าคะนองกับมีลมกระโชกแรงและมีฝนตกหนักบางแห่ง โดยมีฝนตกหนักมากบางพื้นที่ในภาคเหนือ ภาคกลางรวมทั้งกรุงเทพมหานครและปริมณฑล และภาคตะวันออก หลังจากนั้นอากาศจะเย็นลง กับมีลมแรง และอุณหภูมิจะลดลง ๑ - ๓ องศาเซลเซียสในภาคตะวันออกเฉียงเหนือ

สำหรับคลื่นลมบริเวณทะเลอันดามันและอ่าวไทยมีกำลังปานกลาง โดยมีคลื่นสูงประมาณ ๑ เมตร บริเวณที่มีฝนฟ้าคะนองคลื่นสูงมากกว่า ๒ เมตรตลอดช่วง

อนึ่ง พายุดีเปรสชันบริเวณมหาสมุทรแปซิฟิก มีแนวโน้มจะทวีกำลังแรงขึ้นเป็นพายุโซนร้อน และพายุไต้ฝุ่น คาดว่าจะเคลื่อนเข้าใกล้ด้านตะวันออกของเกาะใต้หวัน ประเทศจีนในช่วงวันที่ ๓๐ ก.ย. - ๒ ต.ค. ๖๗ ขอให้ผู้ที่เดินทางไปบริเวณดังกล่าวตรวจสอบสภาพอากาศก่อนออกเดินทางในช่วงวันดังกล่าวไว้ด้วย โดยพายุนี้ไม่ส่งผลกระทบต่อลักษณะอากาศของประเทศไทย

๑๕. ความช่วยเหลือในพื้นที่ประสบปัญหาภัยน้ำท่วมสะสมของกรมทรัพยากรน้ำ

ความช่วยเหลือในพื้นที่ประสบปัญหาภัยน้ำท่วม ตั้งแต่วันที่ ๑ ตุลาคม ๒๕๖๖ - ๒๗ กันยายน ๒๕๖๗

หน่วยงาน	จังหวัด	ปริมาณการสูบน้ำ (ลบ.ม.)	ปริมาณการแจกจ่ายน้ำสะอาด (ลิตร)	ประโยชน์ที่ได้รับ			
				อุปโภค-บริโภค		พื้นที่เกษตร (ไร่)	
				ครัวเรือน	ประชากร	ไร่	ชนิดพืช
สทน.๑	ลำปาง	๓๖๐	๒๐๖,๔๖๐	๑,๐๐๓	๒,๙๘๘	-	-
	เชียงใหม่	๘๗,๕๐๐	๓๐,๖๐๐	๖๐๙	๑,๘๒๗	๑,๐๐๐	นาข้าว
	พะเยา	-	๑,๘๐๐	-	-	-	-
	เชียงใหม่	-	๖๐๐	-	-	-	-
	แม่ฮ่องสอน	-	๖๐๐	-	-	-	-
สทน.๒	กรุงเทพมหานคร	๑,๙๐๐,๘๐๐	-	๑,๙๐๐	๓,๗๐๐	-	-
	นครสวรรค์	๔๘๒,๗๖๐	-	๒,๐๒๗	๕,๔๓๗	๒,๗๐๐	นาข้าว
	สระบุรี	๑,๓๙๐,๘๖๐	-	๑๘,๒๐๐	๕๐,๒๒๔	๒๒,๐๐๐	นาข้าว
	เพชรบูรณ์	๕๐,๕๐๐	-	-	๗๐๐	-	-
สทน.๓	สกลนคร	๓๕,๖๔๐	-	๒๐๐	๑,๐๐๐	๗๐๐	นาข้าว
	อุดรธานี	๙,๙๕๑,๙๕๔	-	๒๔,๖๘๐	๖๘,๓๐๐	-	-
	เลย	๓,๔๙๖,๑๗๖	-	๘๕,๕๕๒	๒๓๑,๕๖๓	-	-
	หนองคาย	-	๔๘,๙๐๐	๕,๙๙๔	๑๙,๒๕๔	-	-
สทน.๔	ขอนแก่น	๑๒,๖๔๐,๘๐๐	-	๔๗,๙๓๔	๗๖,๖๐๒	-	-
	มหาสารคาม	๑๘๖,๐๐๐	-	๑๒๐	๔๙๐	-	-
สทน.๕	นครราชสีมา	๒,๐๑๘,๑๒๐	-	๗,๑๕๗	๒๐,๓๔๕	-	-
สทน.๖	ปราจีนบุรี	๑,๑๗๘,๑๒๐	-	๔๒๒	๑,๘๓๘	๗,๘๑๒	นาข้าว
	ระยอง	๖๙๐,๙๐๐	-	๑๗,๑๐๐	๕๐,๑๒๒	-	-
	สระแก้ว	๕๘๘,๒๐๐	-	๑,๑๘๑	๓,๓๗๖	๑,๔๐๐	นาข้าว
	ฉะเชิงเทรา	๓๒๔,๘๐๐	-	๘๕	๒๓๒	๑,๕๐๐	นาข้าว
สทน.๗	ราชบุรี	๓,๐๐๑,๑๙๐	-	๒,๗๓๕	๘,๐๒๐	๓,๒๗๙	ฝรั่ง,มะพร้าว
	สุพรรณบุรี	๗๐๖,๗๔๐	-	๑,๘๑๗	๕,๙๕๙	๑๕,๐๐๐	นาข้าว

	นครปฐม	-	-	-	-	-	
สท.๘	สงขลา	๑,๒๘๙,๕๒๐	-	๒,๗๘๙	๙,๗๘๕	๑๑,๑๒๕	สวนยางพารา สวนมะพร้าว ไร่นา กล้าย ปาล์ม
	พัทลุง	๔๔,๕๕๐	-	๑,๔๔๒	๕,๗๒๔	๓๑๕	สวนยางพารา สวนมะพร้าว ไร่นา กล้าย ปาล์ม บ้านเรือน เทศบาลเมืองพัทลุง
	ปัตตานี	๑๒๑,๕๐๐	-	๑,๔๐๐	๖,๐๐๐	๒,๘๐๐	ไร้อ้อย เลี้ยงสัตว์ (เปิด ไก่ แพะ)
สท.๙	อุตรดิตถ์	-	-	-	-	-	
	พิจิตร	-	-	-	-	-	
	สุโขทัย	๘๙๖,๕๘๐	๗๐๒	๘,๕๒๒	๑๖,๕๒๑	๑๐,๗๐๐	นาข้าว,ผักบุ้งเมล็ด,มะม่วง, พืชผักสวนครัว
	พิษณุโลก	๑๒๒,๙๔๐	๕๖๔	๑๖๗	๓,๗๐๓	-	-
	น่าน	๑๒๗,๐๘๐	๕๑๐	๑,๘๕๐	๔,๑๑๐	๑๖๐	ข้าวโพด, สวนลำไย,สวนยาง
	แพร่	๔๕,๐๐๐	๑,๐๐๒	๔,๒๘๐	๑๐,๒๐๒	๑,๘๐๐	ข้าวโพด,สวนพริก
สท.๑๐	ชุมพร	-	๑,๐๐๐	๖๐	๑๗๕	-	-
	ภูเก็ต	๑,๙๑๓,๑๐๐	-	๑,๗๑๐	๕,๕๐๒	๓๐	ยางพารา
สท.๑๑	อุบลราชธานี	๒,๐๕๐,๘๐๐	-	๑๑,๕๒๒	๒๘,๓๘๗	-	-
	๓๕ จังหวัด	๔๕,๓๓๒,๔๙๐	๒๙๒,๗๓๘	๒๕๒,๔๕๘	๖๔๒,๐๘๖	๘๒,๓๒๑	-

จึงเรียนมาเพื่อโปรดทราบ

นายภาคล ถาวรฤชรัตน์
อธิบดีกรมทรัพยากรน้ำ
ประธานคณะกรรมการศูนย์ปฏิบัติการ
ทรัพยากรธรรมชาติและสิ่งแวดล้อม (ด้านทรัพยากรน้ำ)