



รายงานการเฝ้าระวังติดตามสถานการณ์น้ำและความช่วยเหลือ ศูนย์ปฏิบัติการทรัพยากรธรรมชาติและสิ่งแวดล้อม (ด้านทรัพยากรน้ำ) กระทรวงทรัพยากรธรรมชาติและสิ่งแวดล้อม



กองวิเคราะห์และประเมินสถานการณ์น้ำ กรมทรัพยากรน้ำ

โทรศัพท์ ๐ ๒๒๗๑ ๖๐๐๐ ต่อ ๖๔๔๕ โทรสาร ๐ ๒๒๗๘ ๖๖๒๙ www.dwr.go.th IDLine: mekhalawoc Email: mekhala@dwr.mail.go.th

รายงานฉบับที่ ๔๙๐/๒๕๖๗

เวลา ๐๘.๐๐ น.

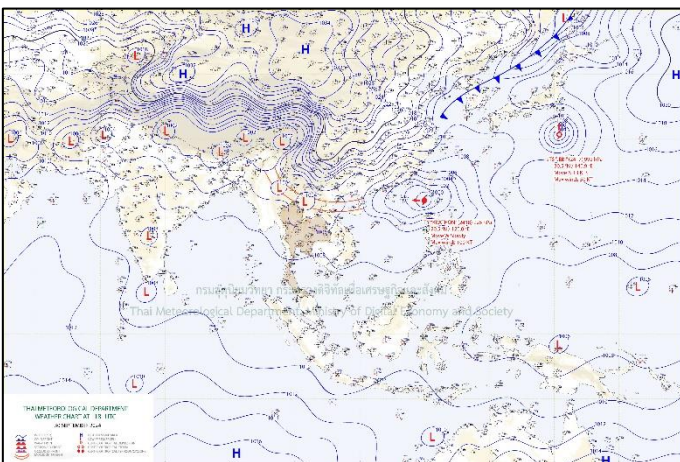
วันที่ ๑ ตุลาคม ๒๕๖๗

เรียน รมว.ทส. เลขาธิการ รมว.ทส. ที่ปรึกษา รมว.ทส. ปกท.ทส. รอง ปกท.ทส. อทน. อทบ. และหน่วยงานที่เกี่ยวข้อง

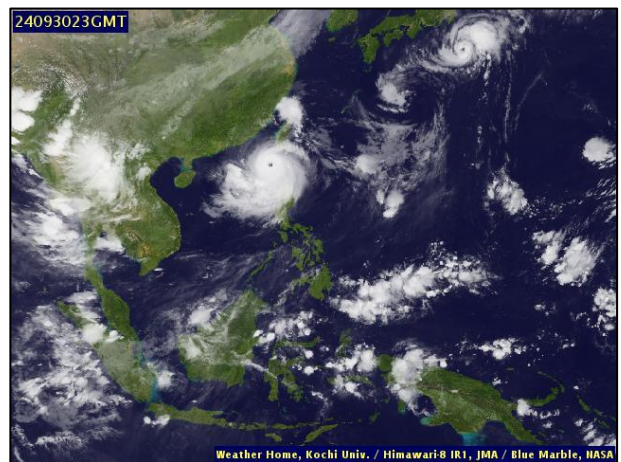
๑. สภาวะอากาศ เวลา ๐๕.๐๐ น. (กรมอุตุนิยมวิทยา)

พยากรณ์อากาศ ๒๔ ชั่วโมงข้างหน้า ประเทศไทยตอนบนจะมีลักษณะอากาศแปรปรวนเกิดขึ้น โดยมีฝนฟ้าคะนอง ลมกระโชกแรง ฝนตกหนักบางแห่งในภาคตะวันออกเฉียงเหนือ ภาคกลาง รวมทั้งกรุงเทพมหานครและปริมณฑล ภาคตะวันออก และมีฝนตกหนักบางพื้นที่ในภาคเหนือ ทั้งนี้เนื่องจากบริเวณความกดอากาศสูงหรือมวลอากาศเย็นกำลังปานกลางจากประเทศจีนได้แผ่ลงมาปกคลุมประเทศเวียดนามตอนบนแล้ว คาดว่าจะแผ่ลงมาปกคลุมบริเวณประเทศลาว และทะเลจีนใต้ในวันนี้ (๑ ต.ค. ๖๗) ประกอบกับมีร่องมรสุมพาดผ่านภาคเหนือตอนบน และตอนบนของภาคตะวันออกเฉียงเหนือ เข้าสู่หย่อมความกดอากาศต่ำที่ปกคลุมบริเวณประเทศลาวตอนบน ขอให้ประชาชนบริเวณประเทศไทยตอนบน ระวังอันตรายจากฝนฟ้าคะนอง ลมกระโชกแรง ฝนตกหนักถึงหนักมากและฝนที่ตกสะสมซึ่งอาจทำให้เกิดน้ำท่วมฉับพลันและน้ำป่าไหลหลาก โดยเฉพาะพื้นที่ลาดเชิงเขาใกล้ทางน้ำไหลผ่านและพื้นที่ลุ่ม หลีกเลี่ยงการอยู่ในที่โล่งแจ้ง ใต้ต้นไม้ใหญ่ และป้ายโฆษณาที่ไม่แข็งแรง รวมถึงดูแลสุขภาพเนื่องจากสภาวะอากาศที่เปลี่ยนแปลงไว้ด้วย

สำหรับมรสุมตะวันตกเฉียงใต้กำลังปานกลางพัดปกคลุมทะเลอันดามัน ภาคใต้ และอ่าวไทย ส่วนคลื่นลมบริเวณทะเลอันดามันและอ่าวไทยมีกำลังปานกลาง โดยทะเลอันดามันตอนบนมีคลื่นสูง ๑-๒ เมตร บริเวณที่มีฝนฟ้าคะนองคลื่นสูงมากกว่า ๒ เมตร ขอให้ชาวเรือบริเวณทะเลอันดามันและอ่าวไทยควรเดินเรือด้วยความระมัดระวังและหลีกเลี่ยงการเดินเรือในบริเวณที่มีฝนฟ้าคะนองไว้ด้วย

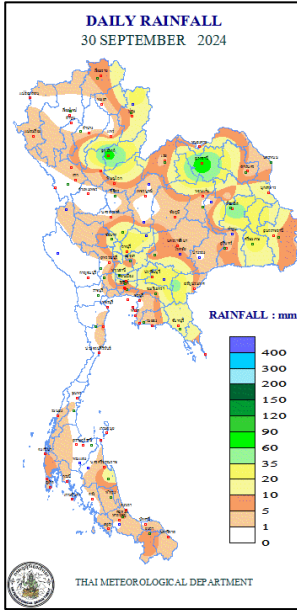


แผนที่อากาศ วันที่ ๑ ต.ค. ๒๕๖๗ เวลา ๐๑.๐๐ น.



ภาพถ่ายดาวเทียม วันที่ ๑ ต.ค. ๒๕๖๗ เวลา ๐๖.๐๐ น.

๒. ปริมาณฝนสะสม ณ เวลา ๐๗.๐๐ น.(เมื่อวาน) - ๐๗.๐๐ น.(วันนี้) (กรมอุตุนิยมวิทยา)



จุดตรวจวัด	ปริมาณฝน (มม.)
จ.อุดรธานี	๙๑.๘
จ.อุดรดิตถ์	๘๐.๑
จ.ร้อยเอ็ด	๕๗.๑
จ.สระแก้ว	๔๘.๔
จ.บุรีรัมย์	๔๗.๗
จ.ปราจีนบุรี	๓๘.๐
จ.สมุทรสงคราม	๓๗.๔

๓. ปริมาณฝนสะสมของพื้นที่ลาดเชิงเขา ๑๒ ชม. ที่ผ่านมา (กรมทรัพยากรน้ำ)

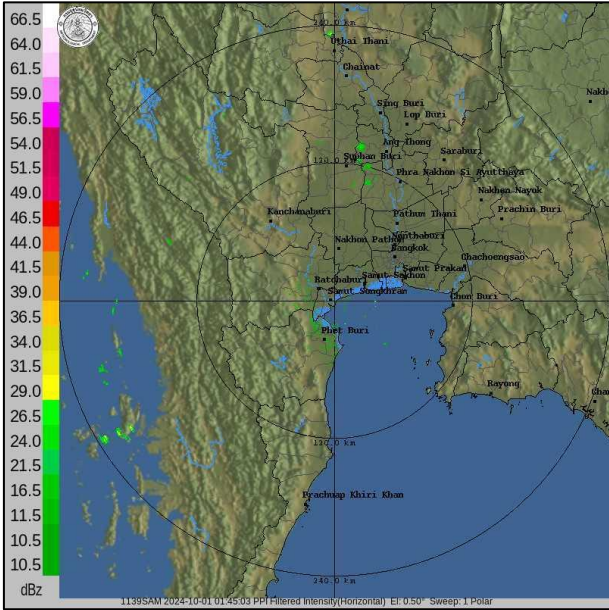
รหัสสถานี	จุดตรวจวัด	ปริมาณฝน (มม./๑๒ ชม.)
STN๒๑๔๕	บ้านห้วยขาน ต.หมอกจำแป้ อ.เมืองแม่ฮ่องสอน จ.แม่ฮ่องสอน	๑๒๗.๕
STN๒๑๑๔	บ้านฝ้ายท่า ต.ท่านา อ.กะปง จ.พังงา	๙๔.๕
STN๐๔๓๑	บ้านปากกล้วย ต.แม่สะเรียง อ.แม่สะเรียง จ.แม่ฮ่องสอน	๘๒.๕
STN๐๕๔๒	บ้านก้อ ต.แม่จรม อ.แม่จรม จ.น่าน	๗๙.๐
STN๑๒๐๓	บ้านนาเปื้อง ต.บ่อเกลือใต้ อ.บ่อเกลือ จ.น่าน	๗๓.๐
STN๑๗๓๕	บ้านย่านอุดม ต.ลำทับ อ.ลำทับ จ.กระบี่	๖๔.๕
STN๐๒๓๖	บ้านธารทอง ต.แม่เงิน อ.เชียงใหม่ จ.เชียงใหม่	๖๓.๕
STN๒๐๔๓	บ้านป่าเผือก ต.ทุ่งยั้ง อ.ลับแล จ.อุตรดิตถ์	๖๐.๕
STN๑๐๔๐	บ้านไร่ ต.น้ำริด อ.เมืองอุตรดิตถ์ จ.อุตรดิตถ์	๕๙.๕
STN๐๒๖๐	บ้านห้วยเกียงพา ต.บ้านด่านนาขาม อ.เมืองอุตรดิตถ์ จ.อุตรดิตถ์	๕๖.๐

๔. ค่าความชื้นในดิน (กรมทรัพยากรน้ำ/คณะกรรมการแม่น้ำโขง)

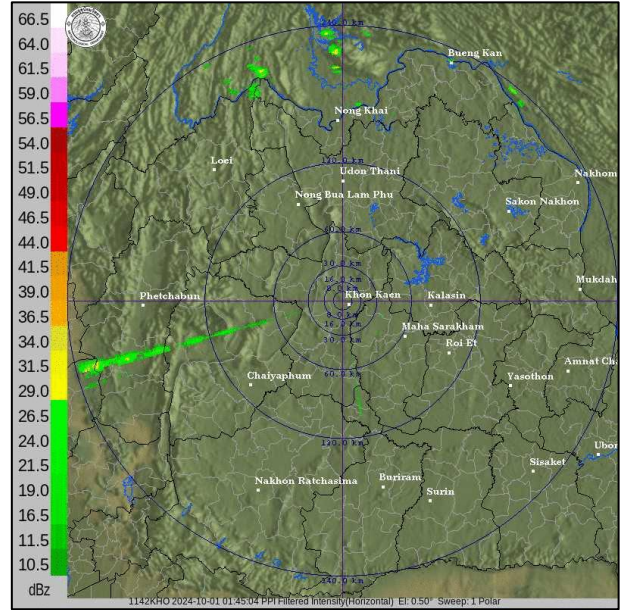
ภูมิภาค	ความชื้นในดิน [-] ๑๘ ส.ค. ๖๗	ความชื้นในดิน [-] ๑๘ ก.ย. ๖๗	แนวโน้ม
เหนือ	ค่าความชื้นในดินมาก	ค่าความชื้นในดินมากที่สุด	เพิ่มขึ้น
กลาง	ค่าความชื้นในดินมาก	ค่าความชื้นในดินมาก	ลดลง
ตะวันออกเฉียงเหนือ	ค่าความชื้นในดินมาก	ค่าความชื้นในดินมาก	เพิ่มขึ้น
ตะวันออก	ค่าความชื้นในดินมาก	ค่าความชื้นในดินมาก	ลดลง
ตะวันตก	ค่าความชื้นในดินปานกลาง	ค่าความชื้นในดินน้อย	ลดลง
ใต้	ค่าความชื้นในดินปานกลาง	ค่าความชื้นในดินมาก	เพิ่มขึ้น

หมายเหตุ : ความชื้นในดิน ๕ ระดับ มากสุด มาก ปานกลาง น้อย น้อยสุด

๕. เรดาร์ตรวจอากาศ ณ วันที่ ๑ ตุลาคม ๒๕๖๗ (กรมอุตุนิยมวิทยา)



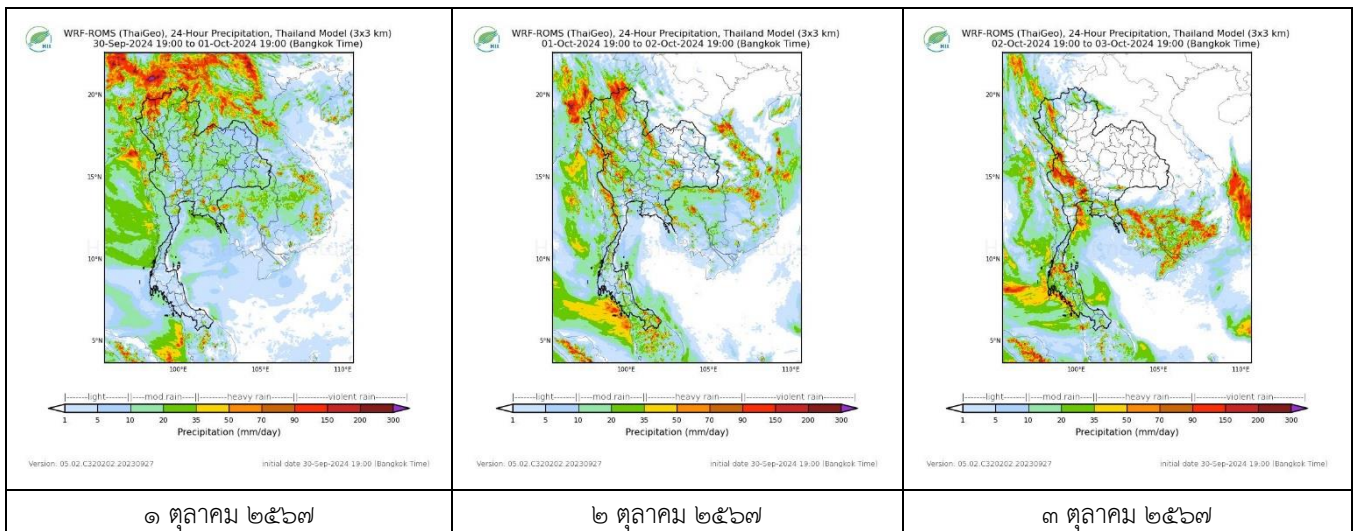
สถานีสมุทรสงคราม เวลา ๐๘.๔๕ น.



สถานีขอนแก่น เวลา ๐๘.๔๕ น.

จากเรดาร์ตรวจอากาศพบกลุ่มเมฆฝนบริเวณภาคตะวันออกเฉียงเหนือ และภาคกลางของประเทศไทย

๖. แผนภาพคาดการณ์ฝนล่วงหน้า ๓ วัน (สถาบันสารสนเทศทรัพยากรน้ำ (องค์การมหาชน))



๑ ตุลาคม ๒๕๖๗

๒ ตุลาคม ๒๕๖๗

๓ ตุลาคม ๒๕๖๗

๗. สถานการณ์น้ำในแหล่งเก็บกักน้ำ ณ วันที่ ๓๐ กันยายน ๒๕๖๗ (กรมชลประทาน กรมทรัพยากรน้ำ และสทช.)

๗.๑ ปริมาณน้ำในอ่างฯ ๕๓,๔๖๒ ล้าน ลบ.ม. คิดเป็นร้อยละ ๗๕ (ปริมาณน้ำใช้การได้ ๒๙,๘๘๘ ล้าน ลบ.ม. คิดเป็นร้อยละ ๖๓) ปริมาณน้ำในอ่างฯ เทียบกับปี ๒๕๖๖ (๔๗,๔๓๐ ล้าน ลบ.ม. คิดเป็นร้อยละ ๖๗) มากกว่าปี ๒๕๖๖ จำนวน ๕,๙๙๖ ล้าน ลบ.ม. ปริมาณน้ำไหลลงอ่างฯ จำนวน ๔๖๐.๕๐ ล้าน ลบ.ม. ปริมาณน้ำระบายจำนวน ๑๗๓.๑๒ ล้าน ลบ.ม. สามารถรับน้ำได้อีก ๑๗,๕๖๑ ล้าน ลบ.ม.

อ่างเก็บน้ำ	ความจุที่ รณก. (ล้าน ลบ.ม.)	ปริมาณ น้ำในอ่าง		ปริมาณ น้ำใช้การได้		ปริมาณ น้ำไหลลงอ่าง		ปริมาณ น้ำระบาย		ปริมาณน้ำ รับได้อีก (ล้าน ม. ^๓) (ความจุที่รณก. ปริมาณน้ำ ปัจจุบัน)
		ปริมาณ (ล้าน ม. ^๓)	% น้ำ เก็บ กัก	ปริมาณ (ล้าน ม. ^๓)	% น้ำใช้ การ	วันนี้ (ล้าน ม. ^๓)	เมื่อวาน (ล้าน ม. ^๓)	วันนี้ (ล้าน ม. ^๓)	เมื่อวาน (ล้าน ม. ^๓)	
๑.ภูมิพล	๑๓,๔๖๒	๘,๒๔๗	๖๑	๔,๔๔๗	๔๖	๑๓๔.๐๙	๑๕๓.๔๐	๑.๐๐	๑.๐๐	๕,๒๑๕
๒.สิริกิติ์	๙,๕๑๐	๘,๖๒๖	๙๑	๕,๗๗๖	๘๗	๔๕.๔๐	๕๒.๗๑	๑๕.๐๑	๑๕.๐๑	๘๘๔
๓.จุฬารามณ์	๑๖๔	๙๗	๕๙	๖๐	๔๗	๑.๐๘	๑.๐๐	๐.๐๐	๐.๐๐	๖๗
๔.อุบลรัตน์	๒,๔๓๑	๑,๗๑๕	๗๑	๑,๑๓๓	๖๑	๗๕.๔๐	๘๕.๙๐	๙.๐๕	๙.๐๗	๗๑๖

๕.ลำปาง	๑,๙๘๐	๑,๗๔๑	๘๘	๑,๖๔๑	๘๗	๑๕.๓๔	๔๕.๖๙	๘.๖๒	๙.๗๔	๒๓๙
๖.ลพบุรี	๑,๙๖๖	๑,๔๕๒	๗๔	๖๒๑	๕๕	๗.๐๕	๑๑.๘๕	๑.๕๔	๑.๕๖	๕๑๔
๗.ป่าสักชลสิทธิ์	๙๖๐	๖๑๔	๖๔	๖๑๑	๖๔	๓๕.๔๑	๓๖.๗๐	๒๔.๒๕	๒๒.๕๑	๓๔๖
๘.ศรีนครินทร์	๑๗,๗๔๕	๑๔,๒๒๘	๘๐	๓,๙๖๓	๕๓	๒๗.๐๓	๓๗.๑๗	๔.๙๕	๕.๐๐	๓,๕๑๗
๙.วชิราลงกรณ	๘,๘๖๐	๗,๗๖๒	๘๘	๔,๗๕๐	๘๑	๓๑.๗๖	๒๘.๑๘	๒๐.๐๕	๒๐.๐๗	๑,๐๙๘
๑๐.ขุนด่านปราการชล	๒๒๔	๒๐๒	๙๐	๑๙๗	๙๐	๑.๘๔	๒.๘๙	๒.๕๕	๒.๕๕	๒๒
๑๑.รัชชประภา	๕,๖๓๙	๓,๘๓๙	๖๘	๒,๔๘๗	๕๘	๗.๓๕	๘.๘๙	๖.๙๙	๗.๑๒	๑,๘๐๐
๑๒.บางยาง	๑,๔๕๔	๗๐๔	๔๘	๔๒๘	๓๖	๘.๕๗	๘.๒๕	๑๒.๐๕	๑๒.๐๘	๗๕๐

๗.๒ อ่างเก็บน้ำขนาดกลาง ๔๓๕ แห่ง มีปริมาณน้ำ ๓,๗๙๐ ล้าน ลบ.ม. (๗๐%) ปริมาณน้ำใช้การ ๓,๓๘๖ ล้าน ลบ.ม. (๖๘%)

๗.๓ แหล่งน้ำในพื้นที่นอกเขตชลประทาน ๑๐๒,๐๙๙ แห่ง มีปริมาณน้ำรวม ๖,๖๓๓ ล้าน ลบ.ม. (๗๘%)

๗.๔ แหล่งน้ำขนาดเล็กนอกเขตชลประทาน ๒๗๓ แห่ง ตรวจวัดโดยกรมทรัพยากรน้ำ เริ่มต้นฤดูฝน มีปริมาณน้ำ ๒๐๗.๑ ล้าน ลบ.ม. (๕๔%) ปริมาณน้ำปัจจุบัน ๔๕๑ ล้าน ลบ.ม. (๘๖%)

ภูมิภาค	จำนวน (แห่ง)	ปริมาณรวม (ล้าน ลบ.ม.)	ปริมาณน้ำ (ล้าน ลบ.ม.)							
			เดือน						ปัจจุบัน	
			มี.ค. ๒๕๖๗	เม.ย. ๒๕๖๗	พ.ค. ๒๕๖๗	มิ.ย. ๒๕๖๗	ก.ค. ๒๕๖๗	ส.ค. ๒๕๖๗	๒๓ ก.ย. ๖๗	ร้อยละ
เหนือ	๑๗,๒๔๙	๙๙๒	๘๕๑	๕๙๖	๕๖๓	๕๗๐	๕๘๓	๗๗๖	๘๑๙	๘๒
ตะวันออกเฉียงเหนือ	๕๔,๕๔๗	๔,๓๘๒	๓,๖๐๙	๒,๓๙๓	๒,๒๕๘	๒,๒๖๖	๒,๘๑๐	๓,๐๔๓	๓,๘๗๖	๘๘
กลาง	๑๖,๓๖๗	๑,๕๗๔	๗๘๘	๕๘๒	๕๖๗	๕๓๘	๖๗๒	๖๙๓	๘๕๗	๕๔
ตะวันออกเฉียงใต้	๗,๘๐๔	๙๙๒	๘๙๐	๔๕๖	๔๘๓	๕๓๕	๗๗๔	๗๑๗	๘๖๒	๘๖
ใต้	๓,๖๒๖	๓๓๘	๒๗๕	๒๐๓	๑๗๐	๑๕๒	๑๔๗	๑๔๔	๑๖๐	๔๗
รวม	๑๐๒,๐๙๙.๐๐	๘,๔๗๐	๖,๕๑๒	๔,๒๘๐	๔,๐๘๖	๔,๑๐๓	๕,๐๓๑	๕,๔๒๗	๖,๖๓๓	๗๘

๘. สถานการณ์น้ำในประเทศ ณ วันที่ ๒๘ กันยายน - ๑ ตุลาคม ๒๕๖๗ (กรมชลประทาน)

สถานี	แม่น้ำ	อำเภอ	จังหวัด	ระดับตลิ่ง (ม.รทก.)	ระดับน้ำ (ม.รทก.)				แนวโน้ม	เปรียบเทียบระดับตลิ่ง
					เสาร์	อาทิตย์	จันทร์	อังคาร		
					๒๘ ก.ย.	๒๙ ก.ย.	๓๐ ก.ย.	๑ ต.ค.		
P.๑	ปิง	เมือง	เชียงใหม่	๓.๗๐	๓.๙๖	๓.๑๐	๓.๔๕	๓.๒๐	เพิ่มขึ้น	- ๐.๕๐
W.๑C	วัง	เมือง	ลำปาง	๕.๒๐	๓.๗๕	๓.๖๑	๓.๑๕	๒.๒๘	ลดลง	- ๒.๙๒
Y.๑๖	ยม	บางระกำ	พิษณุโลก	๗.๓๐	๘.๙๗	๘.๘๗	๘.๗๒	๙.๒๖	ลดลง	ก้นตลิ่ง
N.๗A	น่าน	เมือง	พิจิตร	๙.๘๗	๙.๖๗	๙.๖๔	๙.๕๕	๙.๕๐	ลดลง	- ๐.๓๗
C.๒	เจ้าพระยา	เมือง	นครสวรรค์	๒๕.๗๐	๒๒.๖๔	๒๒.๖๔	๒๒.๗๙	๒๒.๙๕	เพิ่มขึ้น	- ๒.๗๕
C.๑๓	เจ้าพระยา	สรรพยา	ชัยนาท	๑๖.๓๔	๑๔.๐๓	๑๔.๑๙	๑๔.๑๙	๑๔.๑๙	ทรงตัว	- ๒.๑๕
M.๖A	มูล	สตึก	บุรีรัมย์	๗.๙๕	๔.๕๘	๔.๖๓	๔.๖๘	๔.๘๑	เพิ่มขึ้น	- ๓.๑๔
M.๑๙๑	ลำตะคอง	เมือง	นครราชสีมา	๓.๕๐	๑.๐๕	๑.๓๑	๑.๓๗	๑.๕๑	เพิ่มขึ้น	- ๑.๙๙
M.๗	มูล	เมือง	อุบลราชธานี	๗.๐๐	๖.๒๕	๖.๒๖	๖.๒๕	๖.๒๙	เพิ่มขึ้น	- ๐.๗๑
M.๖๙	ลำเซบก	โครงการพิเศษ	อุบลราชธานี	๙.๗๐	๕.๓๒	๕.๑๙	๕.๐๐	๕.๔๒	เพิ่มขึ้น	- ๔.๒๘
X.๖๔	คลองท่าแซะ	ท่าแซะ	ชุมพร	๑๗.๑๓	๘.๑๗	๘.๑๖	๘.๑๕	๘.๑๔	ลดลง	- ๘.๙๙
X.๑๔๙	คลองกลาย	นบพิตำ	นครศรีธรรมราช	๓๓.๙๖	๒๗.๑๒	๒๗.๑๐	๒๗.๐๘	๒๗.๐๗	ลดลง	- ๖.๘๙
X.๒๗๔	แม่น้ำโก-ลก	แว้ง	นราธิวาส	๒๓.๕๐	๑๘.๕๑	๑๘.๔๗	๑๘.๔๙	๑๘.๘๐	เพิ่มขึ้น	- ๓.๗๐
X.๓๗A	แม่น้ำตาปี	พระแสง	สุราษฎร์ธานี	๑๑.๗๐	๙.๗๗	๙.๖๙	๙.๕๓	๙.๒๕	ลดลง	- ๒.๔๕

*** ยังไม่ได้รับรายงาน

๙. สถานการณ์น้ำในพื้นที่ลุ่มน้ำโขง ณ วันที่ ๑ ตุลาคม ๒๕๖๗ (คณะกรรมการแม่น้ำโขง)

สถานี	ระดับอ้างอิง (ม.รทก.)	ระดับตลิ่ง (ม.)	ระดับน้ำ (ม.)					เปรียบเทียบระดับตลิ่ง (ม.)	ผลต่างของระดับน้ำ (ม.)		แนวโน้ม
			๒๗ ก.ย.	๒๘ ก.ย.	๒๙ ก.ย.	๓๐ ก.ย.	๑ ต.ค.		๓ วันย้อนหลัง	๕ วันย้อนหลัง	
อ.เชียงแสน จ.เชียงราย	๓๕๗.๑๑๐	๑๒.๘๐	๔.๐๖	๔.๒๐	๓.๙๘	๓.๖๐	๓.๔๕	-๙.๓๕	-๐.๕๓	-๐.๖๑	ลดลง
อ.เชียงคาน จ.เลย	๑๙๔.๑๑๘	๑๖.๐๐	๑๐.๖๙	๑๐.๔๕	๑๐.๐๔	๙.๗๖	๙.๖๘	-๖.๓๒	-๐.๓๖	-๑.๐๑	ลดลง
อ.เมือง จ.หนองคาย	๑๕๓.๖๔๘	๑๒.๒๐	๙.๗๕	๙.๑๕	๘.๖๙	๘.๒๐	๗.๘๐	-๔.๔	-๐.๘๙	-๑.๙๕	ลดลง
อ.เมือง จ.นครพนม	๑๓๒.๖๘๐	๑๒.๐๐	๑๐.๙๗	๑๐.๗๘	๑๐.๔๙	๑๐.๐๙	๙.๗๐	-๒.๓	-๐.๗๙	-๑.๒๗	ลดลง
อ.เมือง จ.มุกดาหาร	๑๒๔.๒๑๙	๑๒.๕๐	๑๐.๙๑	๑๐.๖๘	๑๐.๓๘	๙.๙๙	๙.๖๒	-๒.๘๘	-๐.๗๖	-๑.๒๙	ลดลง
อ.โขงเจียม จ.อุบลราชธานี	๘๙.๐๓๐	๑๔.๕๐	๑๓.๑๕	๑๒.๘๕	๑๒.๕๕	๑๒.๑๓	๑๑.๗๐	-๒.๘	-๐.๘๕	-๑.๔๕	ลดลง

***ไม่มีสถานการณ์

๑๐. สถานการณ์เตือนภัย Early Warning ณ วันที่ ๑ ตุลาคม ๒๕๖๗ (กรมทรัพยากรน้ำ)

การแจ้งเตือน	สถานี	การแจ้งเตือน	ช่วงเวลา
เตือนสีแดง (อพยพ)	บ้านห้วยขาน ตำบลหมอกจำแป๋ อ.เมืองแม่ฮ่องสอน จ.แม่ฮ่องสอน บ้านไร่ ตำบลน้ำริด อำเภอเมืองอุดรดิตถ์ จังหวัดอุดรดิตถ์	ปริมาณฝนสะสม ๑๒ ชั่วโมง ๓๓๐.๕ มิลลิเมตร ค่าระดับน้ำ ๗.๒๘ เมตร ระดับวิกฤติ ๗.๐ เมตร	๓๐ ก.ย. ๖๗/๒๑.๐๒ น. ๑ ต.ค. /๐๕.๓๖ น.
เตือนสีเหลือง (เตือนภัย)	บ้านสันตันเปา ตำบลแม่เงิน อำเภอเชียงแสน จังหวัดเชียงราย	ปริมาณฝนสะสม ๑๒ ชั่วโมง ๙๙.๕ มิลลิเมตร	๑ ต.ค. /๐๙.๐๐ น.
เตือนสีเขียว (เฝ้าระวัง)	บ้านดอยสะโง่ ตำบลศรีดอนมูล อำเภอเชียงแสน จังหวัดเชียงราย บ้านกู่ ตำบลพิชัย อำเภอเมืองสุรินทร์ จังหวัดสุรินทร์ บ้านก้อ ตำบลแม่จรม อำเภอแม่จรม จังหวัดน่าน บ้านธารทอง ตำบลแม่เงิน อำเภอเชียงแสน จังหวัดเชียงราย บ้านป่อหยวกใต้ ตำบลป่อเกลือเหนือ อำเภอป่อเกลือ จังหวัดน่าน	ปริมาณฝนสะสม ๑๒ ชั่วโมง ๘๙.๕๐ มิลลิเมตร ปริมาณฝนสะสม ๑๒ ชั่วโมง ๘๕.๐ มิลลิเมตร ปริมาณฝนสะสม ๑๒ ชั่วโมง ๘๓.๕ มิลลิเมตร ปริมาณฝนสะสม ๑๒ ชั่วโมง ๘๒.๕ มิลลิเมตร ปริมาณฝนสะสม ๑๒ ชั่วโมง ๘๓.๐ มิลลิเมตร	๓๐ ก.ย. ๖๗/๑๙.๓๖ น. ๓๐ ก.ย. ๖๗/๒๐.๒๒ น. ๑ ต.ค. ๖๗/๐๖.๕๖ น. ๑ ต.ค. ๖๗/๐๘.๓๒ น. ๑ ต.ค. ๖๗/๐๙.๐๕ น.

***สำนักงานทรัพยากรน้ำภาคที่เกี่ยวข้องได้ดำเนินการแจ้งอาสาสมัครและเครือข่าย รวมถึงหน่วยงานที่เกี่ยวข้องในพื้นที่เสี่ยงภัยแล้ว

๑๑. พื้นที่ติดตามและเฝ้าระวังสถานการณ์ธรณีพิบัติภัย ณ วันที่ ๑ ตุลาคม ๒๕๖๗ (กรมทรัพยากรธรณี)

เนื่องจากในพื้นที่เสี่ยงภัยแผ่นดินถล่มมีฝนตกหนักต่อเนื่อง ประกอบกับมีพื้นที่คาดการณ์ปริมาณน้ำฝนที่อาจก่อให้เกิดแผ่นดินถล่มล่วงหน้า โดยเฉพาะในบริเวณภาคเหนือ จังหวัดแม่ฮ่องสอน เชียงใหม่ เชียงราย ลำพูน ลำปาง สุโขทัย กำแพงเพชร นครสวรรค์ และอุทัยธานี ศูนย์ปฏิบัติการธรณีพิบัติภัยจึงได้ทำการเฝ้าระวังและติดตามสถานการณ์ธรณีพิบัติภัยแผ่นดินถล่มและน้ำป่าไหลหลากเป็นพิเศษและจะทำการแจ้งอาสาสมัครเครือข่ายในพื้นที่เสี่ยงภัยต่อไป

๑๒. เหตุการณ์วิกฤตน้ำปัจจุบัน ณ วันที่ ๑ ตุลาคม ๒๕๖๗ [๑๕.๐๐ น. (เมื่อวาน) - ๐๘.๐๐ น. (วันนี้)]

ไม่มีสถานการณ์

๑๓. สถานการณ์ภาวะน้ำท่วม และสถานการณ์ฝนแล้ง/ฝนทิ้งช่วง ณ วันที่ ๑ ตุลาคม ๒๕๖๗ (ปก.)

สถานการณ์สาธารณภัย

อุทกภัย ร่องมรสุมกำลังปานกลางพาดผ่านภาคเหนือตอนบน และตอนบนของภาคตะวันออกเฉียงเหนือ เข้าสู่หย่อมความกดอากาศต่ำบริเวณประเทศเวียดนามตอนบนและอ่าวตังเกี๋ย ประกอบกับมรสุมตะวันตกเฉียงใต้ ยังคงพัดปกคลุมทะเลอันดามัน ประเทศไทย และอ่าวไทย ในขณะที่มีแนวพัดสอของลมตะวันตกเฉียงใต้ และลมตะวันตกเฉียงใต้ในระดับบนปกคลุมภาคตะวันออกเฉียงเหนือ ทำให้เกิดน้ำท่วมฉับพลัน และน้ำป่าไหลหลาก ระหว่างวันที่ ๑๖ ส.ค. - ๑ ต.ค. ๖๗ มีสถานการณ์ในพื้นที่ ๓๗ จ. (เชียงราย เชียงใหม่ แม่ฮ่องสอน ตาก พะเยา น่าน ลำพูน ลำปาง แพร่ อุดรดิตถ์ สุโขทัย พิษณุโลก นครสวรรค์ เพชรบูรณ์ เลย อุดรธานี หนองคาย นครพนม ขอนแก่น ชัยภูมิ มหาสารคาม บึงกาฬ หนองบัวลำภู อุบลราชธานี ปราจีนบุรี อ่างทอง พระนครศรีอยุธยา ปทุมธานี ระยอง ชุมพร สุราษฎร์ธานี ภูเก็ต ยะลา นครศรีธรรมราช พังงา ตรัง สตูล) ๒๒๐ อ. ๙๔๒ ต. ๕,๐๐๔ ม. บ้านเรือนได้รับผลกระทบ ๑๘๑,๘๗๐ ครัวเรือน มีผู้เสียชีวิตจากอุทกภัย ๒๖ ราย (เชียงราย ๑๒ ราย พะเยา ๔ ราย ลำปาง ๓ ราย น่าน ๓ ราย แพร่ ๒ ราย สุโขทัย ๒ ราย ผู้เสียชีวิตอยู่ระหว่างการตรวจสอบข้อเท็จจริง) มีผู้เสียชีวิตจากดินถล่ม ๒๓ ราย (เชียงราย ๔ ราย เชียงใหม่ ๖ ราย ภูเก็ต ๑๓ ราย) รวมผู้เสียชีวิต ๔๙ ราย และมีผู้ได้รับบาดเจ็บ ๒๘ ราย ปัจจุบันยังคงมีสถานการณ์ในพื้นที่ ๑๔ จ. (เชียงราย เชียงใหม่ ลำปาง ลำพูน ตาก พิษณุโลก สุโขทัย หนองคาย อุดรธานี ชัยภูมิ มหาสารคาม อุบลราชธานี อ่างทอง พระนครศรีอยุธยา) ๔๘ อ. ๒๓๒ ต. ๑,๒๑๕ ม. บ้านเรือนได้รับผลกระทบ ๓๔,๔๒๓ ครัวเรือน ดังนี้

๑๔. ลักษณะอากาศ ๗ วันข้างหน้า (ระหว่างวันที่ ๓๐ กันยายน - ๖ ตุลาคม ๒๕๖๗)

ในช่วงวันที่ ๑ - ๓ ต.ค. ๖๗ บริเวณความกดอากาศสูงหรือมวลอากาศเย็นกำลังปานกลางจากประเทศจีนจะแผ่ลงมาปกคลุมภาคเหนือ ภาคตะวันออกเฉียงเหนือ และทะเลจีนใต้ ประกอบกับร่องมรสุมพาดผ่านภาคเหนือตอนล่าง ภาคตะวันออกเฉียงเหนือตอนล่าง ภาคกลาง และภาคตะวันออก ในขณะที่มรสุมตะวันตกเฉียงใต้กำลังอ่อนพัดปกคลุมทะเลอันดามัน ภาคใต้ และอ่าวไทย ลักษณะเช่นนี้ทำให้ประเทศไทยตอนบนมีลักษณะอากาศแปรปรวน โดยจะมีฝนฟ้าคะนองกับมีลมกระโชกแรงและมีฝนตกหนักบางแห่ง โดยมีฝนตกหนักมากบางพื้นที่ในภาคเหนือ ภาคตะวันออกเฉียงเหนือ ภาคกลาง รวมทั้งกรุงเทพมหานครและปริมณฑล และภาคตะวันออก หลังจากนั้นในช่วงวันที่ ๔ - ๖ ต.ค. ๖๗ บริเวณความกดอากาศสูงหรือมวลอากาศเย็นกำลังปานกลางจะแผ่ลงมาปกคลุมภาคเหนือและภาคตะวันออกเฉียงเหนือ ทำให้บริเวณดังกล่าวมีอากาศเย็นลงกับมีลมแรง โดยบริเวณภาคเหนือ อุณหภูมิจะลดลง ๑ - ๓ องศาเซลเซียส ส่วนภาคตะวันออกเฉียงเหนือ อุณหภูมิจะลดลง ๒ - ๔ องศาเซลเซียส ในขณะที่ลมฝ่ายตะวันออกพัดปกคลุมอ่าวไทย ภาคตะวันออก ภาคกลางตอนล่าง และภาคใต้ ทำให้บริเวณดังกล่าวยังคงมีฝนฟ้าคะนองเกิดขึ้นและมีฝนตกหนักบางแห่ง สำหรับคลื่นลมบริเวณทะเลอันดามันและอ่าวไทยมีกำลังอ่อน โดยมีคลื่นสูงประมาณ ๑ เมตร บริเวณที่มีฝนฟ้าคะนองคลื่นสูงมากกว่า ๒ เมตร

อนึ่ง พายุไต้ฝุ่น “KRATHON” บริเวณด้านตะวันออกเฉียงเหนือของประเทศฟิลิปปินส์ คาดว่าจะเคลื่อนผ่านเกาะไต้หวัน ประเทศจีนในช่วงวันที่ ๒ - ๓ ต.ค. ๖๗ ขอให้ผู้ที่จะเดินทางไปบริเวณดังกล่าวตรวจสอบสภาพอากาศก่อนออกเดินทางในช่วงวันดังกล่าวไว้ด้วย โดยพายุนี้ไม่ส่งผลกระทบต่อลักษณะอากาศของประเทศไทย

๑๕. ความช่วยเหลือในพื้นที่ประสบปัญหาภัยน้ำท่วมสะสมของกรมทรัพยากรน้ำ

ความช่วยเหลือในพื้นที่ประสบปัญหาภัยน้ำท่วม ตั้งแต่วันที่ ๑ ตุลาคม ๒๕๖๖ - ๓๐ กันยายน ๒๕๖๗

หน่วยงาน	จังหวัด	ปริมาณการสูบน้ำ (ลบ.ม.)	ปริมาณการแจกจ่ายน้ำสะอาด (ลิตร)	ประโยชน์ที่ได้รับ			
				อุปโภค-บริโภค		พื้นที่เกษตร (ไร่)	
				ครัวเรือน	ประชากร	ไร่	ชนิดพืช
สทหน.๑	ลำปาง	๓๖๐	๒๐๖,๔๖๐	๑,๐๐๓	๒,๙๘๘	-	-
	เชียงราย	๘๗,๕๐๐	๓๐,๖๐๐	๖๐๙	๑,๘๒๗	๑,๐๐๐	นาข้าว
	พะเยา	-	๑,๘๐๐	-	-	-	-
	เชียงใหม่	-	๖๐๐	-	-	-	-
	แม่ฮ่องสอน	-	๖๐๐	-	-	-	-
สทหน.๒	กรุงเทพมหานคร	๑,๙๖๕,๖๐๐	-	๑,๙๐๐	๓,๗๐๐	-	-
	นครสวรรค์	๕๗๐,๒๔๐	-	๒,๐๔๗	๕,๕๑๒	๓,๗๐๐	นาข้าว
	สระบุรี	๑,๖๘๗,๘๖๐	-	๑๘,๒๐๐	๕๐,๒๒๔	๒๒,๐๐๐	นาข้าว
	เพชรบูรณ์	๔๐,๕๐๐	-	-	๗๐๐	-	-
สทหน.๓	สกลนคร	๓๕,๖๔๐	-	๒๐๐	๑,๐๐๐	๗๐๐	นาข้าว
	อุดรธานี	๑๐,๖๗๒,๒๙๙	-	๒๔,๖๘๐	๖๘,๓๐๐	-	-
	เลย	๔,๓๖๑,๓๒๘	-	๘๕,๕๕๒	๒๓๑,๕๖๓	-	-
	หนองคาย	-	๕๐,๐๓๖	๖,๒๑๔	๑๙,๙๑๔	-	-
สทหน.๔	ขอนแก่น	๑๓,๓๓๘,๐๐๐	-	๕๒,๑๕๘	๘๕,๑๓๗	-	-
	มหาสารคาม	๑๘๖,๐๐๐	-	๑๒๐	๔๙๐	-	-
สทหน.๕	นครราชสีมา	๒,๐๓๔,๓๒๐	-	๗,๑๕๗	๒๐,๓๔๕	-	-
สทหน.๖	ปราจีนบุรี	๑,๑๗๘,๑๒๐	-	๔๒๒	๑,๘๓๘	๗,๘๑๒	นาข้าว
	ระยอง	๖๙๐,๙๐๐	-	๑๗,๑๐๐	๕๐,๑๒๒	-	-
	สระแก้ว	๕๘๘,๒๐๐	-	๑,๑๘๑	๓,๓๗๖	๑,๔๐๐	นาข้าว
	ฉะเชิงเทรา	๓๒๔,๘๐๐	-	๘๕	๒๓๒	๑,๕๐๐	นาข้าว
สทหน.๗	ราชบุรี	๓,๐๐๑,๑๙๐	-	๒,๗๓๕	๘,๐๒๐	๓,๒๗๙	ฝรั่ง,มะพร้าว
	สุพรรณบุรี	๗๐๖,๗๔๐	-	๑,๘๑๗	๕,๙๕๙	๑๕,๐๐๐	นาข้าว
	นครปฐม	-	-	-	-	-	-
สทหน.๘	สงขลา	๑,๒๘๙,๕๒๐	-	๒,๗๘๙	๙,๗๘๕	๑๑,๑๒๕	สวนยางพารา สวนมะพร้าว

							ไร่นา กล้าย ปาล์ม
	พัทลุง	๔๔,๕๕๐	-	๑,๔๔๒	๕,๗๒๔	๓๑๕	สวนยางพารา สวนมะพร้าว ไร่นา กล้าย ปาล์ม บ้านเรือน เทศบาลเมืองพัทลุง
	ปัตตานี	๑๒๑,๕๐๐	-	๑,๔๐๐	๖,๐๐๐	๒,๘๐๐	ไร้อ้อย เลี้ยงสัตว์ (เป็ด ไก่ แพะ)
สท.๙	อุตรดิตถ์	-	-	-	-	-	
	พิจิตร	-	-	-	-	-	
	สุโขทัย	๙๐๔,๐๒๐	๑,๒๑๒	๘,๕๒๒	๑๗,๐๓๑	๑๐,๗๐๐	นาข้าว, ฝักบัว, เมล็ด, มะม่วง, พืชผักสวนครัว
	พิษณุโลก	๑๒๒,๙๔๐	๕๖๔	๑๖๗	๓,๗๐๓	-	-
	น่าน	๑๓๔,๒๘๐	๕๑๐	๑,๘๕๐	๔,๑๑๐	๑๖๐	ข้าวโพด, สวนลำไย, สวนยาง
	แพร่	๕๒,๕๐๐	๑,๐๐๒	๔,๒๘๐	๑๐,๒๐๒	๑,๘๐๐	ข้าวโพด, สวนพริก
สท.๑๐	ชุมพร	-	๑,๐๐๐	๖๐	๑๗๕	-	-
	ภูเก็ต	๒,๐๐๗,๙๐๐	-	๑,๗๑๐	๕,๕๐๒	๓๐	ยางพารา
สท.๑๑	อุบลราชธานี	๒,๑๒๕,๘๐๐	-	๑๑,๕๒๒	๒๘,๓๘๗	-	-
	๓๕ จังหวัด	๔๘,๒๗๒,๖๐๗	๒๙๔,๓๘๔	๒๕๖,๙๒๒	๖๕๑,๘๖๖	๘๓,๓๒๑	-

จึงเรียนมาเพื่อโปรดทราบ

นายภาดล ถาวรฤชรัตน์
อธิบดีกรมทรัพยากรน้ำ
ประธานคณะกรรมการศูนย์ปฏิบัติการ
ทรัพยากรธรรมชาติและสิ่งแวดล้อม (ด้านทรัพยากรน้ำ)