

## รายงานสรุปสภาพน้ำในอ่างเก็บน้ำขนาดใหญ่และขนาดกลาง

รายงานสถานการณ์ ณ. วันที่ 1 ตุลาคม 2567

ปริมาณน้ำรวมทั่วประเทศ 71,090 ล้าน ลบ.ม. (100%)



เปรียบเทียบปริมาณน้ำรวมของประเทศปีจางขึ้นในปี 66 และ ปี 65

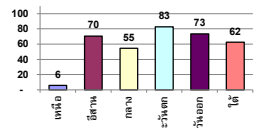
วันที่ 1 ตุลาคม 2567 เท่ากับ 36,431 ล้าน ลบ.ม. หรือ เท่ากับ 51%

วันที่ 2 ตุลาคม 2566 เท่ากับ 47,945 ล้าน ลบ.ม. หรือ เท่ากับ 67%

ปริมาณน้ำในอ่างที่ใช้การได้ในสัปดาห์นี้ + มากกว่า / - น้อยกว่า สัปดาห์ก่อน 9,693.56 ล้าน ลบ.ม.

สรุปสถานการณ์ปริมาณน้ำในอ่างเก็บน้ำที่ใช้ในกิจกรรมทั่วประเทศ น้อยกว่า ปริมาณน้ำที่ไหลเข้าอ่าง เมื่อเทียบกับสัปดาห์ก่อน สถานการณ์อยู่ระหว่างเก็บกักน้ำ

% ปริมาณน้ำรวมและภาวะปัจจุบัน



ภาค	สถานการณ์ปริมาณน้ำในอ่าง				ปริมาณน้ำเปลี่ยนแปลง (ล้าน ม.³)	สถานะ
	ลดลง (แห่ง)	คงที่ (แห่ง)	เพิ่มขึ้น (แห่ง)	รวม (แห่ง)		
ภาคเหนือ	4	-	3	7	-10339.51	ปริมาณน้ำในอ่างเก็บน้ำลดลง
ภาคตะวันออกเฉียงเหนือ	4	1	7	12	271.64	ปริมาณน้ำในอ่างเก็บน้ำเพิ่มขึ้น
ภาคกลาง	-	-	3	3	126.51	ปริมาณน้ำในอ่างเก็บน้ำเพิ่มขึ้น
ภาคตะวันตก	-	-	2	2	199.57	ปริมาณน้ำในอ่างเก็บน้ำเพิ่มขึ้น
ภาคตะวันออก	1	-	9	10	41.52	ปริมาณน้ำในอ่างเก็บน้ำเพิ่มขึ้น
ภาคใต้	1	-	3	4	6.71	ปริมาณน้ำในอ่างเก็บน้ำเพิ่มขึ้น
<b>รวมทั้งประเทศ</b>	<b>10</b>	<b>1</b>	<b>27</b>	<b>38</b>	<b>-9693.56</b>	<b>ปริมาณน้ำในอ่างเก็บน้ำลดลง</b>

สรุปสถานการณ์ปริมาณน้ำในอ่าง			
คงที่	1	อ่าง	
ลดลง	10	อ่าง	
เพิ่มขึ้น	27	อ่าง	

ภาค	อ่างเก็บน้ำ	ความจุที่ (ล้าน ม.³)	ปริมาณน้ำที่ใช้งานไม่ได้ (ล้าน ม.³)	ใช้การได้จริง (ล้าน ม.³)	ปริมาณน้ำรวม วันที่ 2 ตุลาคม 2566		ปัจจุบัน วันที่ 1 ตุลาคม 2567				สัปดาห์ก่อน วันที่ 25 กันยายน 2567				ปริมาณน้ำ + เพิ่มขึ้น - ลดลง (ล้าน ม.³)	สถานการณ์ในอ่าง
					ปริมาณน้ำรวม (ล้าน ม.³)	%	ปริมาณน้ำรวม		ปริมาณน้ำใช้การได้จริง		ปริมาณน้ำรวม		ปริมาณน้ำใช้การได้จริง			
							ปริมาณน้ำรวม (ล้าน ม.³)	%	ปริมาณน้ำรวม (ล้าน ม.³)	%	ปริมาณน้ำรวม (ล้าน ม.³)	%	ปริมาณน้ำรวม (ล้าน ม.³)	%		
<b>ภาคเหนือ (8)</b>																
1	ภูมิพล (2) ดาก	13,462	3,800	9,662	7,126	53%	-	0%	-	0%	7,544	56%	3,744	39%	-3,743.76	ลดลง
2	สิริกิติ์ (2) ลุดดัก	9,510	2,850	6,660	5,421	57%	-	0%	-	0%	8,268	87%	5,418	81%	-5,417.57	ลดลง
3	แม่จัน เชียงใหม่	265	12	253	263	99%	281	106%	269	107%	277	105%	265	105%	4.32	เพิ่มขึ้น
4	แม่กวง เชียงใหม่	263	14	249	165	63%	194	74%	180	72%	167	63%	153	61%	27.03	เพิ่มขึ้น
5	กิ่วลม ลำปาง	106	3	103	82	78%	68	64%	65	63%	87	82%	84	82%	-19.44	ลดลง
6	กิ่วลมมา ลำปาง	170	6	164	108	63%	167	98%	161	98%	189	111%	183	111%	-22.00	ลดลง
7	แควน้อย พะเยา	939	43	896	458	49%	640	68%	597	67%	536	57%	493	55%	103.03	เพิ่มขึ้น
8	แม่จัน ลำปาง	110	16	94	119	109%	73	68%	57	60%	63	58%	47	50%	9.30	เพิ่มขึ้น
<b>รวมภาคเหนือ 34.85%</b>		<b>24,825</b>	<b>6,744</b>	<b>18,081</b>	<b>13,743</b>	<b>55%</b>	<b>1,422</b>	<b>6%</b>	<b>-</b>	<b>0%</b>	<b>17,131</b>	<b>69%</b>	<b>10,340</b>	<b>57%</b>	<b>-10,339.51</b>	<b>ลดลง</b>
<b>ภาคตะวันออกเฉียงเหนือ (12)</b>																
8	ห้วยหลวง อุดรธานี	136	7	129	131	96%	133	98%	126	97%	134	99%	127	99%	-1.71	ลดลง
9	น้ำจืด สกลนคร	520	45	475	486	93%	491	94%	446	94%	482	93%	437	92%	8.66	เพิ่มขึ้น
10	น้ำพอง (2) สกลนคร	165	8	157	142	86%	77	47%	69	44%	73	44%	65	41%	4.31	เพิ่มขึ้น
11	จุฬารัตน์ (2) ชัยภูมิ	164	37	127	97	59%	97	59%	60	48%	89	54%	52	41%	8.18	เพิ่มขึ้น
12	อุบลรัตน์ (2) ขอนแก่น	2,431	581	1,850	1,662	68%	1,762	72%	1,181	64%	1,352	56%	771	42%	409.99	เพิ่มขึ้น
13	ลำปาว กาฬสินธุ์	1,980	100	1,880	2,073	105%	1,750	88%	1,650	88%	1,675	85%	1,575	84%	74.37	เพิ่มขึ้น
14	ลำตะคอง นครราชสีมา	314	22	292	151	48%	-	0%	-	0%	95	30%	73	25%	-72.67	ลดลง
15	ลำพระเพลิง นครราชสีมา	155	1	154	91	59%	77	50%	76	49%	69	45%	68	44%	7.54	เพิ่มขึ้น
16	มูลนง นครราชสีมา	141	7	134	65	46%	-	0%	-	0%	79	56%	72	53%	-71.53	ลดลง
17	ลำพระนครราชสีมา	275	7	268	125	45%	-	0%	-	0%	143	52%	136	51%	-136.00	ลดลง
18	ลำน้ำพอง บุรีรัมย์	121	3	118	66	55%	42	35%	39	33%	42	35%	39	33%	-	คงที่
19	สิรินธร (2) อุบลราชธานี	1,966	831	1,135	1,763	90%	1,452	74%	621	55%	1,411	72%	580	51%	40.50	เพิ่มขึ้น
<b>รวมภาคตะวันออกเฉียงเหนือ 11.80%</b>		<b>8,369</b>	<b>1,649</b>	<b>6,720</b>	<b>6,853</b>	<b>82%</b>	<b>5,881</b>	<b>70%</b>	<b>4,268</b>	<b>64%</b>	<b>5,645</b>	<b>67%</b>	<b>3,996</b>	<b>59%</b>	<b>271.64</b>	<b>เพิ่มขึ้น</b>
<b>ภาคกลาง (3)</b>																
20	ป่าสักชลสิทธิ์ ลพบุรี	960	3	957	335	35%	630	66%	627	66%	512	53%	509	53%	118.68	เพิ่มขึ้น
21	พันเสลา อุทัยธานี	160	17	143	45	28%	40	25%	23	16%	38	24%	21	14%	1.88	เพิ่มขึ้น
22	กระเสียว สุพรรณบุรี	299	99	200	97	32%	104	35%	5	3%	98	33%	-	0%	5.05	เพิ่มขึ้น
<b>รวมภาคกลาง 1.92%</b>		<b>1,419</b>	<b>119</b>	<b>1,300</b>	<b>476</b>	<b>34%</b>	<b>774</b>	<b>55%</b>	<b>655</b>	<b>46%</b>	<b>648</b>	<b>46%</b>	<b>529</b>	<b>41%</b>	<b>126.51</b>	<b>เพิ่มขึ้น</b>
<b>ภาคตะวันออก (2)</b>																
23	ศรีนครินทร์ (2) กาญจนบุรี	17,745	10,265	7,480	13,412	76%	14,247	80%	3,982	53%	14,101	79%	3,836	51%	145.58	เพิ่มขึ้น
24	ราชารงการ (2) กาญจนบุรี	8,860	3,012	5,848	6,982	79%	7,762	88%	4,750	81%	7,708	87%	4,696	80%	53.99	เพิ่มขึ้น
<b>รวมภาคตะวันออก 37.51%</b>		<b>26,605</b>	<b>13,277</b>	<b>13,328</b>	<b>20,394</b>	<b>77%</b>	<b>22,009</b>	<b>83%</b>	<b>8,732</b>	<b>66%</b>	<b>21,809</b>	<b>82%</b>	<b>8,532</b>	<b>64%</b>	<b>199.57</b>	<b>เพิ่มขึ้น</b>
<b>ภาคตะวันตก (6+4)</b>																
25	ขุนด่าน นครนายก	224	5.00	219	200	89%	203	91%	198	90%	198	88%	193	88%	4.99	เพิ่มขึ้น
26	คลองอีตีด ละโว้	420	30.00	390	96	23%	189	45%	159	41%	181	43%	151	39%	7.72	เพิ่มขึ้น
27	บางพระ (3) ชลบุรี	117	12.00	105	59	51%	84	72%	72	68%	79	68%	67	64%	4.34	เพิ่มขึ้น
28	พหลโยธิน (3) ระยอง	164	13.75	150	107	65%	122	75%	109	72%	119	73%	105	70%	3.12	เพิ่มขึ้น
29	ประแสร์ (3) ระยอง	295	20.00	275	231	78%	266	90%	246	90%	255	86%	235	85%	11.88	เพิ่มขึ้น
30	มาบตาพุด (3) ชลบุรี	17	0.72	16	8	50%	5	31%	4	28%	5	28%	3.95	25%	0.44	เพิ่มขึ้น
31	หนองคล้า (3) ชลบุรี	21	1.00	20	12	56%	13	59%	12	57%	12	57%	11.14	55%	0.58	เพิ่มขึ้น
32	คลองขลุง (3) ระยอง	79	3.00	76	41	52%	53	67%	50	66%	54	68%	51.28	67%	-1.13	ลดลง
33	คลองใหญ่ (3) ระยอง	45	3.00	42	27	60%	34	75%	31	73%	33	73%	30.08	71%	0.96	เพิ่มขึ้น
34	นฤมิตร (3) ปราจีนบุรี	295	19.00	276	201	68%	259	85%	240	87%	250	85%	231.26	84%	8.61	เพิ่มขึ้น
<b>รวมภาคตะวันตก 2.37%</b>		<b>1,678</b>	<b>107</b>	<b>1,570</b>	<b>983</b>	<b>59%</b>	<b>1,228</b>	<b>73%</b>	<b>1,121</b>	<b>71%</b>	<b>1,187</b>	<b>71%</b>	<b>1,079</b>	<b>69%</b>	<b>41.52</b>	<b>เพิ่มขึ้น</b>
<b>ภาคใต้ (4)</b>																
35	แก่งกระจาน เพชรบุรี	710	65	645	389	55%	429	60%	364	56%	424	60%	359	56%	4.36	เพิ่มขึ้น
36	ปราณบุรี ประจวบคีรีขันธ์	391	18	373	122	31%	146	37%	128	34%	141	36%	123	33%	4.36	เพิ่มขึ้น
37	รัชชประภา (2) สุราษฎร์ธานี	5,639	1,352	4,287	4,241	75%	3,840	68%	2,488	58%	3,817	68%	2,465	58%	22.82	เพิ่มขึ้น
38	บางตาหลวง (2) ภูเก็ต	1,454	276	1,178	744	51%	701	48%	425	36%	726	50%	450	38%	-24.83	ลดลง
<b>รวมภาคใต้ 11.55%</b>		<b>8,194</b>	<b>1,711</b>	<b>6,483</b>	<b>5,497</b>	<b>67%</b>	<b>5,116</b>	<b>62%</b>	<b>3,405</b>	<b>53%</b>	<b>5,109</b>	<b>62%</b>	<b>3,398</b>	<b>52%</b>	<b>6.71</b>	<b>เพิ่มขึ้น</b>
<b>รวมทั้งประเทศ 100% (38)</b>		<b>71,090</b>	<b>23,607</b>	<b>47,482</b>	<b>47,945</b>	<b>67%</b>	<b>36,431</b>	<b>51%</b>	<b>18,180</b>	<b>38%</b>	<b>30,132</b>	<b>42%</b>	<b>27,874</b>	<b>59%</b>	<b>-9,693.56</b>	<b>ลดลง</b>

หมายเหตุ :

- อ่างเก็บน้ำขนาดใหญ่ หมายถึง อ่างเก็บน้ำที่มีความจุตั้งแต่ 100 ล้าน ลบ.ม. ขึ้นไป
- เป็นอ่างเก็บน้ำอยู่ในความรับผิดชอบของกรมไฟฟ้าฝ่ายผลิตแห่งประเทศไทย (10) นอกนั้นอยู่ในความรับผิดชอบของกรมชลประทาน (28)
- เป็นอ่างเก็บน้ำขนาดกลางที่มีความสำคัญต่อการอุตสาหกรรมและการประปา ของลุ่มน้ำชายฝั่งทะเลตะวันออก
- จังหวัดที่มีอ่างเก็บน้ำขนาดใหญ่มีจำนวน 26 จังหวัด ไม่มี 50 จังหวัด
- ที่มา : กรมชลประทาน และกรมไฟฟ้าฝ่ายผลิตแห่งประเทศไทย

รศ. หมายถึง ระดับน้ำเก็บกักของอ่าง

ที่มาข้อมูล : ตารางสรุปสภาพน้ำในอ่างเก็บน้ำขนาดใหญ่ทั่วประเทศ และตารางสรุปสภาพน้ำในอ่างเก็บน้ำภาคตะวันออกเฉียงเหนือ กรมชลประทาน



ศูนย์ข้อมูล กรมชลประทาน

### ลำดับของเขื่อนตามความจุ

- ศรีนครินทร์ 2.ภูมิพล 3.สิริกิติ์ 4.ราชารงการ 5.รัชชประภา
- อุบลรัตน์ 7.สิรินธร 8.มาบตาพุด 9.ลำปาง 10.ป่าสัก

### ลำดับของเขื่อนตามปริมาณน้ำใช้การได้

- ภูมิพล 2.ศรีนครินทร์ 3.สิริกิติ์ 4.ราชารงการ 5.รัชชประภา
- 6.ลำปาง 7.อุบลรัตน์ 8.มาบตาพุด 9.สิรินธร 10.ป่าสัก