



รายงานการเฝ้าระวังติดตามสถานการณ์น้ำและความช่วยเหลือ  
ศูนย์ปฏิบัติการทรัพยากรธรรมชาติและสิ่งแวดล้อม (ด้านทรัพยากรน้ำ)  
กระทรวงทรัพยากรธรรมชาติและสิ่งแวดล้อม



กองวิเคราะห์และประเมินสถานการณ์น้ำ กรมทรัพยากรน้ำ

โทรศัพท์ ๐ ๒๒๗๑ ๖๐๐๐ ต่อ ๖๔๔๕ โทรสาร ๐ ๒๒๗๘ ๖๖๒๙ www.dwr.go.th IDLine: mekhalawoc Email: mekhala@dwr.mail.go.th

รายงานฉบับที่ ๔๙๒/๒๕๖๗

เวลา ๐๘.๐๐ น.

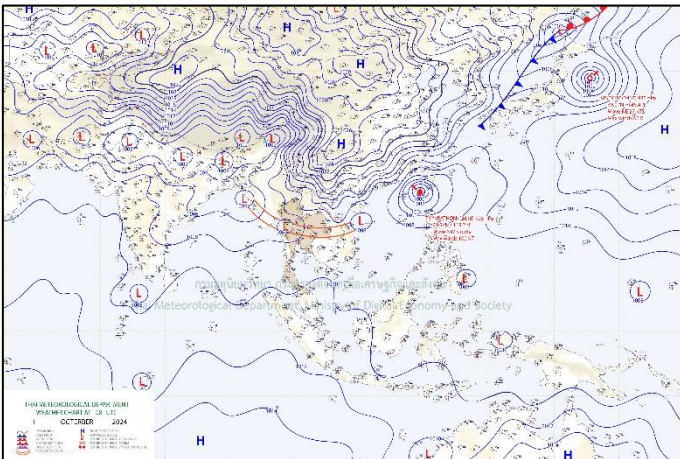
วันที่ ๒ ตุลาคม ๒๕๖๗

เรียน รมว.ทส. เลขาธิการ รมว.ทส. ที่ปรึกษา รมว.ทส. ปกท.ทส. รอง ปกท.ทส. อทน. อทบ. และหน่วยงานที่เกี่ยวข้อง

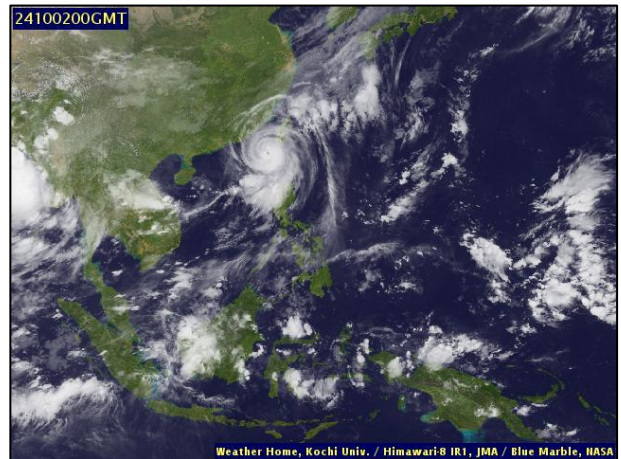
๑. สภาวะอากาศ เวลา ๐๘.๐๐ น. (กรมอุตุนิยมวิทยา)

พยากรณ์อากาศ ๒๔ ชั่วโมงข้างหน้า ประเทศไทยตอนบนจะมีลักษณะอากาศแปรปรวนเกิดขึ้น โดยมีฝนฟ้าคะนอง ลมกระโชกแรง และมีฝนตกหนักมากบางพื้นที่ในภาคเหนือและภาคตะวันออกเฉียงเหนือ ส่วนบริเวณภาคกลาง รวมทั้งกรุงเทพมหานครและปริมณฑล ภาคตะวันออกเฉียงเหนือ ฝนตกหนักบางแห่ง ทั้งนี้เนื่องจากบริเวณความกดอากาศสูงหรือมวลอากาศเย็นกำลังปานกลางจากประเทศจีนได้แผ่ลงมาปกคลุมด้านตะวันออกของภาคเหนือ และภาคตะวันออกเฉียงเหนือแล้ว คาดว่าจะแผ่ลงมาปกคลุมภาคเหนือ ภาคตะวันออกเฉียงเหนือ และทะเลจีนใต้ในวันนี้ (๒ ต.ค. ๖๗) ประกอบกับร่องมรสุมเลื่อนลงมาพาดผ่านภาคเหนือตอนล่าง ภาคกลางตอนบน และภาคตะวันออกเฉียงเหนือ ขอให้ประชาชนบริเวณประเทศไทยตอนบน ระวังอันตรายจากฝนฟ้าคะนอง ลมกระโชกแรง ฝนตกหนักถึงหนักมากและฝนที่ตกสะสมซึ่งอาจทำให้เกิดน้ำท่วมฉับพลันและน้ำป่าไหลหลาก โดยเฉพาะพื้นที่ลาดเชิงเขาใกล้ทางน้ำไหลผ่านและพื้นที่ลุ่ม หลีกเลี่ยงการอยู่ในที่โล่งแจ้ง ใต้ต้นไม้ใหญ่ และป้ายโฆษณาที่ไม่แข็งแรง รวมถึงดูแลสุขภาพเนื่องจากสภาวะอากาศที่เปลี่ยนแปลงไว้ด้วย

สำหรับมรสุมตะวันตกเฉียงใต้กำลังปานกลางพัดปกคลุมทะเลอันดามัน ภาคใต้ และอ่าวไทย ส่วนคลื่นลมบริเวณทะเลอันดามันและอ่าวไทยมีกำลังปานกลาง โดยทะเลอันดามันตอนบนมีคลื่นสูง ๑-๒ เมตร บริเวณที่มีฝนฟ้าคะนองคลื่นสูงมากกว่า ๒ เมตร ขอให้ชาวเรือบริเวณทะเลอันดามันและอ่าวไทยควรเดินเรือด้วยความระมัดระวังและหลีกเลี่ยงการเดินเรือในบริเวณที่มีฝนฟ้าคะนองไว้ด้วย

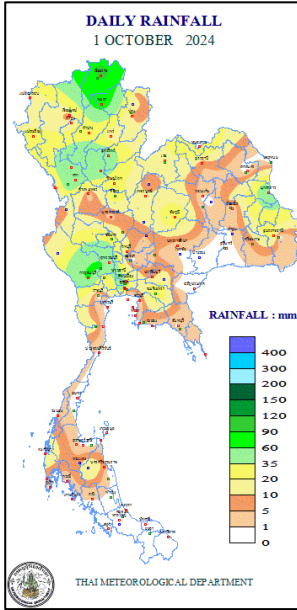


แผนที่อากาศ วันที่ ๒ ต.ค. ๒๕๖๗ เวลา ๐๑.๐๐ น.



ภาพถ่ายดาวเทียม วันที่ ๒ ต.ค. ๒๕๖๗ เวลา ๐๗.๐๐ น.

## ๒. ปริมาณฝนสะสม ณ เวลา ๐๗.๐๐ น.(เมื่อวาน) - ๐๗.๐๐ น.(วันนี้) (กรมอุตุนิยมวิทยา)



จุดตรวจวัด	ปริมาณฝน (มม.)
จ.เชียงราย	๑๐๐.๖
จ.พะเยา	๗๘.๓
จ.กาญจนบุรี	๖๔.๑
จ.มุกดาหาร	๕๖.๐
จ.เชียงใหม่ (ดอยมูเซอร์ สกษ.)	๕๕.๐
จ.กรุงเทพมหานคร	๕๑.๕
จ.อุตรดิตถ์	๕๐.๔

## ๓. ปริมาณฝนสะสมของพื้นที่ลาดเชิงเขา ๑๒ ชม. ที่ผ่านมา (กรมทรัพยากรน้ำ)

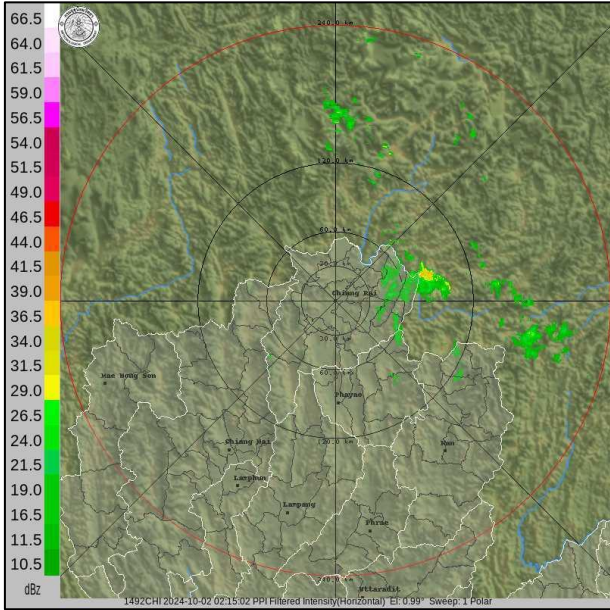
รหัสสถานี	จุดตรวจวัด	ปริมาณฝน (มม./๑๒ ชม.)
STN๐๖๗๕	บ้านโคกเสมสาร ต.โคกเสมสาร อ.โคกเจริญ จ.ลพบุรี	๑๕๖.๐
STN๐๒๐๑	บ้านขุนแจ้ ต.แม่แวน อ.พร้าว จ.เชียงใหม่	๑๐๖.๐
STN๐๙๗๙	บ้านซบขมภู ต.วังทอง อ.ภักดีชุมพล จ.ชัยภูมิ	๘๖.๐
STN๐๑๙๙	บ้านดอยงาม ต.ท่าก้อ อ.แม่สรวย จ.เชียงราย	๗๙.๐
STN๑๘๔๘	บ้านห้วยมะเดื่อ ต.เวียง อ.เวียงป่าเป้า จ.เชียงราย	๗๘.๕
STN๒๐๔๓	บ้านป่าเผือก ต.ทุ่งยั้ง อ.ลับแล จ.อุตรดิตถ์	๗๕.๐
STN๐๘๘๖	บ้านนาใหม่ ต.เมืองมาย อ.แจ้ห่ม จ.ลำปาง	๗๔.๕
STN๐๗๒๑	บ้านตลิ่งชัน ต.ต.ตลิ่งชัน อ.บ้านด่านลานหอย จ.สุโขทัย	๗๒.๐
STN๑๒๓๔	บ้านสมัยเหนือ ต.สมัย อ.สบปราบ จ.ลำปาง	๗๒.๐
STN๑๕๒๕	บ้านนอกด่าน ต.แม่พูล อ.ลับแล จ.อุตรดิตถ์	๗๑.๐

## ๔. ค่าความชื้นในดิน (กรมทรัพยากรน้ำ/คณะกรรมการแม่น้ำโขง)

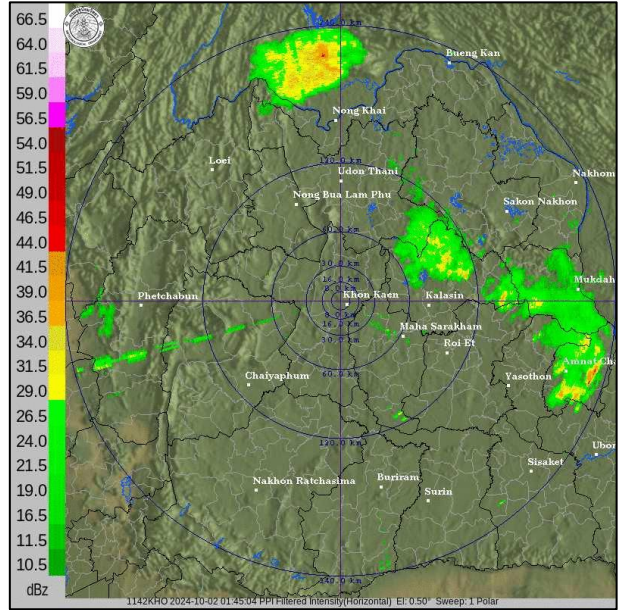
ภูมิภาค	ค่าความชื้นในดิน [-] ๑๘ ส.ค. ๖๗	ค่าความชื้นในดิน [-] ๑๘ ก.ย. ๖๗	แนวโน้ม
เหนือ	ค่าความชื้นในดินมาก	ค่าความชื้นในดินมากที่สุด	เพิ่มขึ้น
กลาง	ค่าความชื้นในดินมาก	ค่าความชื้นในดินมาก	ลดลง
ตะวันออกเฉียงเหนือ	ค่าความชื้นในดินมาก	ค่าความชื้นในดินมาก	เพิ่มขึ้น
ตะวันออก	ค่าความชื้นในดินมาก	ค่าความชื้นในดินมาก	ลดลง
ตะวันตก	ค่าความชื้นในดินปานกลาง	ค่าความชื้นในดินน้อย	ลดลง
ใต้	ค่าความชื้นในดินปานกลาง	ค่าความชื้นในดินมาก	เพิ่มขึ้น

หมายเหตุ : ค่าความชื้นในดิน ๕ ระดับ มากสุด มาก ปานกลาง น้อย น้อยสุด

**๕. เรดาร์ตรวจอากาศ ณ วันที่ ๒ ตุลาคม ๒๕๖๗ (กรมอุตุนิยมวิทยา)**



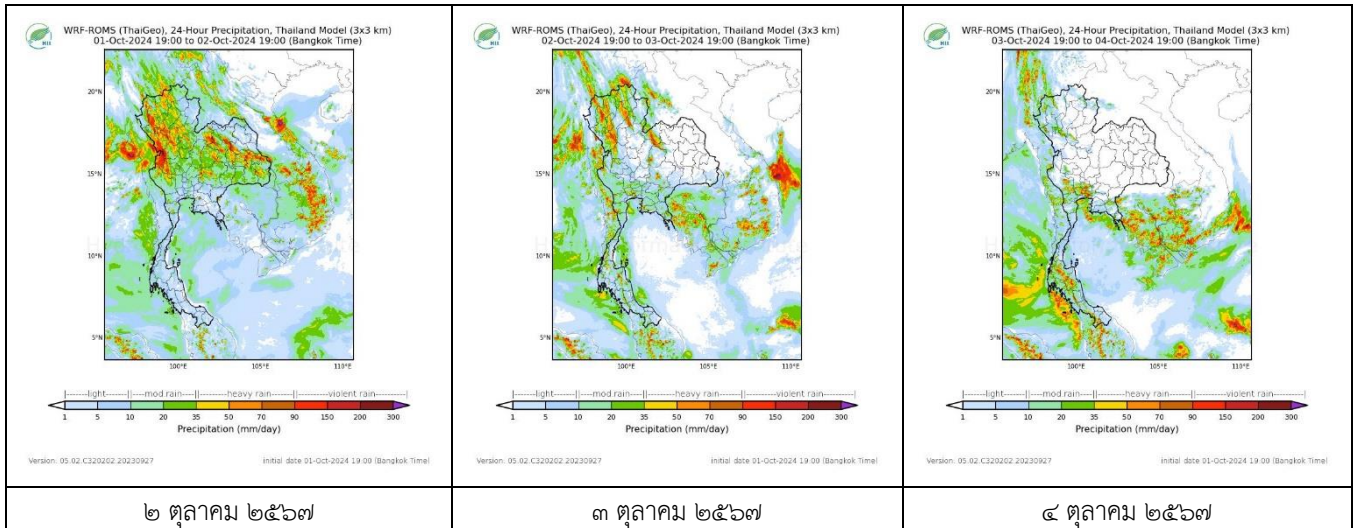
สถานีเชียงใหม่ เวลา ๐๙.๑๕ น.



สถานีขอนแก่น เวลา ๐๘.๔๕ น.

จากเรดาร์ตรวจอากาศพบกลุ่มเมฆฝนกระจายทุกภาคของประเทศไทย

**๖. แผนภาพคาดการณ์ฝนล่วงหน้า ๓ วัน (สถาบันสารสนเทศทรัพยากรน้ำ (องค์การมหาชน))**



**๗. สถานการณ์น้ำในแหล่งเก็บกักน้ำ ณ วันที่ ๑ ตุลาคม ๒๕๖๗ (กรมชลประทาน กรมทรัพยากรน้ำ และสทช.)**

๗.๑ ปริมาณน้ำในอ่างฯ ๕๓,๖๙๐ ล้าน ลบ.ม. คิดเป็นร้อยละ ๗๖ (ปริมาณน้ำใช้การได้ ๓๐,๑๕๑ ล้าน ลบ.ม. คิดเป็นร้อยละ ๖๔) ปริมาณน้ำในอ่างฯ เทียบกับปี ๒๕๖๖ (๔๗,๘๙๓ ล้าน ลบ.ม. คิดเป็นร้อยละ ๖๘) มากกว่าปี ๒๕๖๖ จำนวน ๕,๗๙๗ ล้าน ลบ.ม. ปริมาณน้ำไหลลงอ่างฯ จำนวน ๔๑๓.๒๒ ล้าน ลบ.ม. ปริมาณน้ำระบายจำนวน ๑๕๐.๓๔ ล้าน ลบ.ม. สามารถรับน้ำได้อีก ๑๗,๒๕๓ ล้าน ลบ.ม.

อ่างเก็บน้ำ	ความจุที่ รณก. (ล้าน ลบ.ม.)	ปริมาณ น้ำในอ่าง		ปริมาณ น้ำใช้การได้		ปริมาณ น้ำไหลลงอ่าง		ปริมาณ น้ำระบาย		ปริมาณน้ำ รับได้อีก (ล้าน ม. <sup>๓</sup> ) (ความจุที่ รวม- ปริมาณน้ำ ปัจจุบัน)
		ปริมาณ (ล้าน ม. <sup>๓</sup> )	% น้ำ เก็บ กัก	ปริมาณ (ล้าน ม. <sup>๓</sup> )	% น้ำใช้ การ	วันนี้ (ล้าน ม. <sup>๓</sup> )	เมื่อวาน (ล้าน ม. <sup>๓</sup> )	วันนี้ (ล้าน ม. <sup>๓</sup> )	เมื่อวาน (ล้าน ม. <sup>๓</sup> )	
๑.ภูมิพล	๑๓,๔๖๒	๘,๓๕๙	๖๒	๔,๕๕๙	๔๗	๑๑๓.๒๕	๑๓๔.๐๙	๑.๐๐	๑.๐๐	๕,๑๐๓
๒.สิริกิติ์	๙,๕๑๐	๘,๖๖๓	๙๑	๕,๘๑๓	๘๗	๔๗.๙๐	๔๕.๔๐	๑๐.๐๕	๑๕.๐๑	๘๔๗
๓.จุฬารามณ์	๑๖๔	๙๗	๕๙	๖๐	๔๗	๐.๕๙	๑.๐๘	๐.๐๐	๐.๐๐	๖๗
๔.อุบลรัตน์	๒,๔๓๑	๑,๗๖๒	๗๒	๑,๑๘๑	๖๔	๕๗.๖๕	๗๕.๔๐	๙.๐๐	๙.๐๕	๖๖๙

๕.ลำปาง	๑,๙๘๐	๑,๗๕๐	๘๘	๑,๖๕๐	๘๘	๑๘.๑๒	๑๕.๓๔	๘.๖๔	๘.๖๒	๒๓๐
๖.ลพบุรี	๑,๙๖๖	๑,๔๕๒	๗๔	๖๒๑	๕๕	๑.๗๗	๗.๐๕	๑.๐๕	๑.๕๔	๕๑๔
๗.ป่าสักชลสิทธิ์	๙๖๐	๖๓๐	๖๖	๖๒๗	๖๖	๔๑.๓๖	๓๕.๔๑	๒๗.๖๙	๒๔.๒๕	๓๓๐
๘.ศรีนครินทร์	๑๗,๗๔๕	๑๔,๒๔๗	๘๐	๓,๙๘๒	๕๓	๒๑.๔๖	๒๗.๐๓	๕.๐๐	๔.๙๕	๓,๔๙๘
๙.วชิราลงกรณ	๘,๘๖๐	๗,๗๖๒	๘๘	๔,๗๕๐	๘๑	๒๐.๗๐	๓๑.๗๖	๑๙.๗๙	๒๐.๐๕	๑,๐๙๘
๑๐.ขุนด่านปราการชล	๒๒๔	๒๐๓	๙๑	๑๙๘	๙๐	๑.๗๘	๑.๘๔	๐.๗๓	๒.๕๕	๒๑
๑๑.รัชชประภา	๕,๖๓๙	๓,๘๔๐	๖๘	๒,๔๘๙	๕๘	๔.๗๔	๗.๓๕	๒.๙๖	๖.๙๙	๑,๗๙๙
๑๒.บางยาง	๑,๔๕๔	๗๐๑	๔๘	๔๒๕	๓๖	๙.๒๙	๘.๕๗	๑๒.๐๔	๑๒.๐๕	๗๕๓

๗.๒ อ่างเก็บน้ำขนาดกลาง ๔๓๕ แห่ง มีปริมาณน้ำ ๓,๘๐๓ ล้าน ลบ.ม. (๗๐%) ปริมาณน้ำใช้การ ๓,๓๙๙ ล้าน ลบ.ม. (๖๘%)

๗.๓ แหล่งน้ำในพื้นที่นอกเขตชลประทาน ๑๐๒,๐๙๙ แห่ง มีปริมาณน้ำรวม ๖,๖๓๓ ล้าน ลบ.ม. (๗๘%)

๗.๔ แหล่งน้ำขนาดเล็กนอกเขตชลประทาน ๒๗๓ แห่ง ตรวจวัดโดยกรมทรัพยากรน้ำ เริ่มต้นฤดูฝน มีปริมาณน้ำ ๒๐๗.๑ ล้าน ลบ.ม. (๕๔%) ปริมาณน้ำปัจจุบัน ๔๕๑ ล้าน ลบ.ม. (๘๖%)

ภูมิภาค	จำนวน (แห่ง)	ปริมาณรวม (ล้าน ลบ.ม.)	ปริมาณน้ำ (ล้าน ลบ.ม.)							
			เดือน						ปัจจุบัน	
			มี.ค. ๒๕๖๗	เม.ย. ๒๕๖๗	พ.ค. ๒๕๖๗	มิ.ย. ๒๕๖๗	ก.ค. ๒๕๖๗	ส.ค. ๒๕๖๗	๒๓ ก.ย. ๖๗	ร้อยละ
เหนือ	๑๗,๒๔๙	๙๙๒	๘๕๑	๕๙๖	๕๖๓	๕๗๐	๕๘๓	๗๗๖	๘๑๙	๘๒
ตะวันออกเฉียงเหนือ	๕๔,๕๔๗	๔,๓๘๒	๓,๖๐๙	๒,๓๙๓	๒,๒๕๘	๒,๒๖๖	๒,๘๑๐	๓,๐๔๓	๓,๘๗๖	๘๘
กลาง	๑๖,๓๖๗	๑,๕๗๔	๗๘๘	๕๘๒	๕๖๗	๕๓๘	๖๗๒	๖๙๓	๘๕๗	๕๔
ตะวันออกเฉียงใต้	๗,๘๐๔	๙๙๒	๘๙๐	๔๕๖	๔๘๓	๕๓๕	๗๗๔	๗๑๗	๘๖๒	๘๖
ใต้	๓,๖๒๖	๓๓๘	๒๗๕	๒๐๓	๑๗๐	๑๕๒	๑๔๗	๑๔๔	๑๖๐	๔๗
รวม	๑๐๒,๐๙๙.๐๐	๘,๔๗๐	๖,๕๑๒	๔,๒๘๐	๔,๐๘๖	๔,๑๐๓	๕,๐๓๑	๕,๔๒๗	๖,๖๓๓	๗๘

๘. สถานการณ์น้ำในประเทศ ณ วันที่ ๒๙ กันยายน - ๒ ตุลาคม ๒๕๖๗ (กรมชลประทาน)

สถานี	แม่น้ำ	อำเภอ	จังหวัด	ระดับตลิ่ง (ม.รทก.)	ระดับน้ำ (ม.รทก.)				แนวโน้ม	เปรียบเทียบระดับตลิ่ง
					อาทิตย์	จันทร์	อังคาร	พุธ		
					๒๙ ก.ย.	๓๐ ก.ย.	๑ ต.ค.	๒ ต.ค.		
P.๑	ปิง	เมือง	เชียงใหม่	๓.๗๐	๓.๑๐	๓.๔๕	๓.๒๐	๒.๗๙	ลดลง	- ๐.๙๑
W.๑C	วัง	เมือง	ลำปาง	๕.๒๐	๓.๖๑	๓.๑๕	๒.๒๘	๒.๒๓	ลดลง	- ๒.๙๗
Y.๑๖	ยม	บางระกำ	พิษณุโลก	๗.๓๐	๘.๘๗	๘.๗๒	๙.๒๖	๙.๓๕	เพิ่มขึ้น	เกินตลิ่ง
N.๗A	น่าน	เมือง	พิจิตร	๙.๘๗	๙.๖๔	๙.๕๕	๙.๕๐	๙.๕๘	เพิ่มขึ้น	- ๐.๒๙
C.๒	เจ้าพระยา	เมือง	นครสวรรค์	๒๕.๗๐	๒๒.๖๔	๒๒.๗๙	๒๒.๙๕	๒๓.๑๓	เพิ่มขึ้น	- ๒.๕๗
C.๑๓	เจ้าพระยา	สรรพยา	ชัยนาท	๑๖.๓๔	๑๔.๑๙	๑๔.๑๙	๑๔.๑๙	๑๔.๑๙	ทรงตัว	- ๒.๑๕
M.๖A	มูล	สตึก	บุรีรัมย์	๗.๙๕	๔.๖๓	๔.๖๘	๔.๘๑	๔.๙๖	เพิ่มขึ้น	- ๒.๙๙
M.๑๙๑	ลำตะคอง	เมือง	นครราชสีมา	๓.๕๐	๑.๓๑	๑.๓๗	๑.๕๑	๑.๔๙	ลดลง	- ๒.๐๑
M.๗	มูล	เมือง	อุบลราชธานี	๗.๐๐	๖.๒๖	๖.๒๕	๖.๒๙	๖.๓๓	เพิ่มขึ้น	- ๐.๖๗
M.๖๙	ลำเซบก	โครงการพิเศษ	อุบลราชธานี	๙.๗๐	๕.๑๙	๕.๐๐	๕.๔๒	๔.๙๙	ลดลง	- ๔.๗๑
X.๖๔	คลองท่าแซะ	ท่าแซะ	ชุมพร	๑๗.๑๓	๘.๑๖	๘.๑๕	๘.๑๔	๗.๗๙	ลดลง	- ๙.๓๔
X.๑๔๙	คลองกลาย	นบพิตำ	นครศรีธรรมราช	๓๓.๙๖	๒๗.๑๐	๒๗.๐๘	๒๗.๐๗	๒๗.๐๗	ทรงตัว	- ๖.๘๙
X.๒๗๔	แม่น้ำโก-ลก	แว้ง	นราธิวาส	๒๓.๕๐	๑๘.๔๗	๑๘.๔๙	๑๙.๘๐	๑๘.๕๗	เพิ่มขึ้น	- ๔.๙๓
X.๓๗A	แม่น้ำตาปี	พระแสง	สุราษฎร์ธานี	๑๑.๗๐	๙.๖๙	๙.๕๓	๙.๒๕	๘.๘๗	ลดลง	- ๒.๘๓

\*\*\* ยังไม่ได้รับรายงาน

๙. สถานการณ์น้ำในพื้นที่ลุ่มน้ำโขง ณ วันที่ ๒ ตุลาคม ๒๕๖๗ (คณะกรรมการแม่น้ำโขง)

สถานี	ระดับอ้างอิง (ม.รทก.)	ระดับตลิ่ง (ม.)	ระดับน้ำ (ม.)					เปรียบเทียบระดับตลิ่ง (ม.)	ผลต่างของระดับน้ำ (ม.)		แนวโน้ม
			๒๘ ก.ย	๒๙ ก.ย	๓๐ ก.ย	๑ ต.ค	๒ ต.ค		๓ วัน ย้อนหลัง	๕ วัน ย้อนหลัง	
อ.เชียงแสน จ.เชียงราย	๓๕๗.๑๑๐	๑๒.๘๐	๔.๒๐	๓.๙๘	๓.๖๐	๓.๔๕	๔.๐๒	-๘.๗๘	๐.๔๒	-๐.๑๘	เพิ่มขึ้น
อ.เชียงคาน จ.เลย	๑๙๔.๑๑๘	๑๖.๐๐	๑๐.๔๕	๑๐.๐๔	๙.๗๖	๙.๖๘	๑๐.๐๐	-๖	๐.๒๔	-๐.๔๕	เพิ่มขึ้น
อ.เมือง จ.หนองคาย	๑๕๓.๖๔๘	๑๒.๒๐	๙.๑๕	๘.๖๙	๘.๒๐	๗.๘๐	๗.๗๒	-๔.๔๘	-๐.๔๘	-๑.๔๓	ลดลง
อ.เมือง จ.นครพนม	๑๓๒.๖๘๐	๑๒.๐๐	๑๐.๗๘	๑๐.๔๙	๑๐.๐๙	๙.๗๐	๙.๔๗	-๒.๕๓	-๐.๖๒	-๑.๓๑	ลดลง
อ.เมือง จ.มุกดาหาร	๑๒๔.๒๑๙	๑๒.๕๐	๑๐.๖๘	๑๐.๓๘	๙.๙๙	๙.๖๒	๙.๒๒	-๓.๒๘	-๐.๗๗	-๑.๔๖	ลดลง
อ.โขงเจียม จ.อุบลราชธานี	๘๙.๐๓๐	๑๔.๕๐	๑๒.๘๕	๑๒.๕๕	๑๒.๑๓	๑๑.๗๐	๑๑.๒๘	-๓.๒๒	-๐.๘๕	-๑.๕๗	ลดลง

\*\*\*ไม่มีสถานการณ์

๑๐. สถานการณ์เตือนภัย Early Warning ณ วันที่ ๒ ตุลาคม ๒๕๖๗ (กรมทรัพยากรน้ำ)

การแจ้งเตือน	สถานี	การแจ้งเตือน	ช่วงเวลา
<b>เตือนสีแดง (อพยพ)</b>	บ้านจะนะ ตำบลแม่ฮ้อย อำเภอแม่ฮ้อย จังหวัดเชียงใหม่	ปริมาณฝนสะสม ๑๒ ชั่วโมง ๓๓๐.๕ มิลลิเมตร	๑ ต.ค. ๖๗/๒๑.๔๑ น.
<b>เตือนสีเหลือง (เตือนภัย)</b>	บ้านขุนแจ ตำบลแม่แวน อำเภอพร้าว จังหวัดเชียงใหม่	ปริมาณฝนสะสม ๑๒ ชั่วโมง ๙๘.๐ มิลลิเมตร	๑ ต.ค. ๖๗/๑๖.๐๐ น.
	บ้านแม่จางัวเหนือ ตำบลแม่สุก อำเภอแม่ใจ จังหวัดพะเยา	ปริมาณฝนสะสม ๑๒ ชั่วโมง ๑๐๑.๕ มิลลิเมตร	๑ ต.ค. ๖๗/๒๐.๐๐ น.
	บ้านดอยฮางโน ตำบลดอยฮาง อำเภอเมืองเชียงราย จังหวัดเชียงราย	ปริมาณฝนสะสม ๑๒ ชั่วโมง ๙๙.๕ มิลลิเมตร	๑ ต.ค. ๖๗/๒๑.๐๐ น.
	บ้านดอยช้าง ตำบลลาวี อำเภอแม่สรวย จังหวัดเชียงราย	ปริมาณฝนสะสม ๑๒ ชั่วโมง ๑๑๖.๐ มิลลิเมตร	๑ ต.ค. ๖๗/๒๑.๒๒ น.
	บ้านเปียงใจ ตำบลปงตอน อำเภอแจ้ห่ม จังหวัดลำปาง	ปริมาณฝนสะสม ๑๒ ชั่วโมง ๙๘.๕ มิลลิเมตร	๑ ต.ค. ๖๗/๑๑.๐๐ น.
	บ้านหมากแข้ง ตำบลหนองจี่ อำเภอวังสะพุง จังหวัดเลย	ปริมาณฝนสะสม ๑๒ ชั่วโมง ๑๐๐.๐ มิลลิเมตร	๒ ต.ค. ๖๗/๐๒.๔๘ น.
	บ้านหนองอ้อม* ตำบลแม่ข้า อำเภอฝาง จังหวัดเชียงใหม่	ค่าระดับน้ำ ๓.๓๑ เมตร ระดับวิกฤติ ๓.๙๐ เมตร	๒ ต.ค. ๖๗/๐๕.๔๘ น.
	บ้านโพธิ์เตี้ย ตำบลท่าข้าม อำเภอชนแดน จังหวัดเพชรบูรณ์	ค่าระดับน้ำ ๔.๐๒ เมตร ระดับวิกฤติ ๕.๐๐ เมตร	๒ ต.ค. ๖๗/๐๖.๕๓ น.
<b>เตือนสีเขียว (เฝ้าระวัง)</b>	บ้านห้วยขมนอก ตำบลแม่ยาว อำเภอเมืองเชียงราย จ.เชียงราย	ปริมาณฝนสะสม ๑๒ ชั่วโมง ๘๔.๐ มิลลิเมตร	๑ ต.ค. ๖๗/๑๕.๓๕ น.
	บ้านแม่จางัวเหนือ ตำบลแม่สุก อำเภอแม่ใจ จังหวัดพะเยา	ปริมาณฝนสะสม ๑๒ ชั่วโมง ๘๒.๐ มิลลิเมตร	๑ ต.ค. ๖๗/๑๙.๒๐ น.
	บ้านเปียงใจ ตำบลปงตอน อำเภอแจ้ห่ม จังหวัดลำปาง	ปริมาณฝนสะสม ๑๒ ชั่วโมง ๘๖.๐ มิลลิเมตร	๑ ต.ค. ๖๗/๑๙.๒๐ น.
	บ้านแม่ซ้อฟ้า ตำบลทุ่งผึ้ง อำเภอแจ้ห่ม จังหวัดลำปาง	ปริมาณฝนสะสม ๑๒ ชั่วโมง ๘๒.๐ มิลลิเมตร	๑ ต.ค. ๖๗/๑๙.๒๐ น.
	บ้านแม่สุกคอย (บ้านม่อนตากหงาย) ตำบลแม่สุก อ.แม่ใจ จ.พะเยา	ปริมาณฝนสะสม ๑๒ ชั่วโมง ๘๓.๕ มิลลิเมตร	๑ ต.ค. ๖๗/๑๙.๓๐ น.
	บ้านแม่สาด (บ้านปางกลาง) ตำบลแม่กรณ์ อ.เมือง จ.เชียงราย	ปริมาณฝนสะสม ๑๒ ชั่วโมง ๘๔.๐ มิลลิเมตร	๑ ต.ค. ๖๗/๑๙.๔๘ น.
	บ้านห้วยแม่ซ้าย ตำบลแม่ยาว อำเภอเมืองเชียงราย จังหวัดเชียงราย	ปริมาณฝนสะสม ๑๒ ชั่วโมง ๘๓.๕ มิลลิเมตร	๑ ต.ค. ๖๗/๒๐.๐๘ น.
	บ้านหนองเขี้ยว ตำบลแม่กรณ์ อำเภอเมืองเชียงราย จังหวัดเชียงราย	ปริมาณฝนสะสม ๑๒ ชั่วโมง ๘๔.๕ มิลลิเมตร	๑ ต.ค. ๖๗/๒๐.๕๐ น.
	บ้านแม่มอญ ตำบลห้วยขมภู อำเภอเมืองเชียงราย จังหวัดเชียงราย	ปริมาณฝนสะสม ๑๒ ชั่วโมง ๘๖.๕ มิลลิเมตร	๑ ต.ค. ๖๗/๒๐.๕๕ น.
	บ้านโป่งน้ำร้อน ตำบลดอยฮาง อำเภอเมืองเชียงราย จ.เชียงราย	ปริมาณฝนสะสม ๑๒ ชั่วโมง ๘๔.๐ มิลลิเมตร	๑ ต.ค. ๖๗/๒๑.๒๐ น.
	บ้านห้วยป่าย ตำบลวังแก้ว อำเภอวังเหนือ จังหวัดลำปาง	ค่าระดับน้ำ ๒.๒๗ เมตร ระดับวิกฤติ ๓.๓๐ เมตร	๑ ต.ค. ๖๗/๒๓.๑๒ น.
	บ้านซำขมภู ตำบลวังทอง อำเภอภักดีชุมพล จังหวัดชัยภูมิ	ปริมาณฝนสะสม ๑๒ ชั่วโมง ๘๑.๕ มิลลิเมตร	๑ ต.ค. ๖๗/๒๓.๔๑ น.
	บ้านโป่งนกสามัคคี ตำบลโป่งนก อำเภอเทพสถิต จังหวัดชัยภูมิ	ปริมาณฝนสะสม ๑๒ ชั่วโมง ๘๒.๐ มิลลิเมตร	๒ ต.ค. ๖๗/๐๐.๒๕ น.
	บ้านน้ำอ้อม ตำบลยางสาว อำเภอวิเชียรบุรี จังหวัดเพชรบูรณ์	ปริมาณฝนสะสม ๑๒ ชั่วโมง ๙๑.๐ มิลลิเมตร	๒ ต.ค. ๖๗/๐๐.๓๗ น.
	บ้านห้วยหินลับ ตำบลวังกวาง อำเภอน้ำหนาว จังหวัดเพชรบูรณ์	ปริมาณฝนสะสม ๑๒ ชั่วโมง ๘๕.๐ มิลลิเมตร	๒ ต.ค. ๖๗/๐๑.๒๖ น.
	บ้านป่าเมือก* ตำบลทุ่งยั้ง อำเภอลับแล จังหวัดอุตรดิตถ์	ปริมาณฝนสะสม ๑๒ ชั่วโมง ๘๔.๕ มิลลิเมตร	๒ ต.ค. ๖๗/๐๒.๒๘ น.
	บ้านสาเจริญ ตำบลแม่เจดีย์ อำเภอเวียงป่าเป้า จังหวัดเชียงราย	ค่าระดับน้ำ ๒.๘๔ เมตร ระดับวิกฤติ ๔.๐๐ เมตร	๒ ต.ค. ๖๗/๐๓.๐๒ น.
บ้านนาใหม่ ตำบลเมืองมาย อำเภอแจ้ห่ม จังหวัดลำปาง	ปริมาณฝนสะสม ๑๒ ชั่วโมง ๘๓.๕ มิลลิเมตร	๒ ต.ค. ๖๗/๐๔.๐๓ น.	
บ้านปาง ตำบลเวียง อำเภอเวียงป่าเป้า จังหวัดเชียงราย	ค่าระดับน้ำ ๒.๙๐ เมตร ระดับวิกฤติ ๔.๕๐ เมตร	๒ ต.ค. ๖๗/๐๔.๐๐ น.	
บ้านป่ารก ตำบลปงคำ อำเภอไชยปราการ จังหวัดเชียงใหม่	ค่าระดับน้ำ ๓.๐๑ เมตร ระดับวิกฤติ ๔.๕๐ เมตร	๒ ต.ค. ๖๗/๐๔.๓๘ น.	
บ้านทับเตือ ตำบลอินทขิล อำเภอแม่แตง จังหวัดเชียงใหม่	ค่าระดับน้ำ ๔.๒๓ เมตร ระดับวิกฤติ ๖.๐๐ เมตร	๒ ต.ค. ๖๗/๐๖.๔๘ น.	

\*\*\*สำนักงานทรัพยากรน้ำภาคที่ ๑ เกี่ยวข้องได้ดำเนินการแจ้งอาสาสมัครและเครือข่าย รวมถึงหน่วยงานที่เกี่ยวข้องในพื้นที่เสี่ยงภัยแล้ว

๑๑. พื้นที่ติดตามและเฝ้าระวังสถานการณ์ธรณีพิบัติภัย ณ วันที่ ๒ ตุลาคม ๒๕๖๗ (กรมทรัพยากรธรณี)

เนื่องจากในพื้นที่เสี่ยงภัยแผ่นดินถล่มมีฝนตกหนักต่อเนื่อง ประกอบกับมีพื้นที่คาบการณปริมาณน้ำฝนที่อาจก่อให้เกิดแผ่นดินถล่มล่วงหน้า โดยเฉพาะในบริเวณภาคเหนือ จังหวัดแม่ฮ่องสอน เชียงใหม่ เชียงราย น่าน พะเยา ลำพูน ลำปาง แพร่ ตาก อุตรดิตถ์ เพชรบูรณ์ กำแพงเพชร สุโขทัย อุทัยธานี ภาคตะวันออกเฉียงเหนือ จังหวัดนครราชสีมา ภาคกลาง จังหวัดกาญจนบุรี สุพรรณบุรี สระบุรี และภาคตะวันออก จังหวัดจันทบุรี และตราด ศูนย์ปฏิบัติการธรณีพิบัติภัยจึงได้ทำการเฝ้าระวังและติดตามสถานการณ์ธรณีพิบัติภัยแผ่นดินถล่มและน้ำป่าไหลหลากเป็นพิเศษและจะทำการแจ้งอาสาสมัครเครือข่ายในพื้นที่เสี่ยงภัยต่อไป

## ๑๒. เหตุการณ์วิกฤตน้ำปัจจุบัน ณ วันที่ ๒ ตุลาคม ๒๕๖๗ [๑๕.๐๐ น. (เมื่อวาน) – ๐๘.๐๐ น. (วันนี้)]

จ.เชียงราย สถานการณ์น้ำที่ภาคเหนือ เมื่อวานนี้ (๑ ต.ค.) ถือเป็นน้ำท่วมรอบ ๒ ของ อำเภอเมือง หลังฝนตกลงมาอย่างหนัก ทำให้น้ำป่าหลากเข้าท่วม เจ้าหน้าที่ต้องเร่งอพยพประชาชนออกจากพื้นที่ต่อเนื่อง บางจุดน้ำลึกและไหลเชี่ยว กู้ภัยต้องเข้าไปช่วยและต้องใช้เรือในการอพยพ ส่วนใหญ่ท่วมในพื้นที่ลุ่มต่ำและพื้นที่ชุมชนที่อยู่ติดริมคลอง เจ้าหน้าที่ช่วยอพยพคนออกมาได้ปลอดภัย

## ๑๓. สถานการณ์ภาวะน้ำท่วม และสถานการณ์ฝนแล้ง/ฝนทิ้งช่วง ณ วันที่ ๒ ตุลาคม ๒๕๖๗ (ปก.)

### สถานการณ์สาธารณสุข

อุทกภัย ร่องมรสุมกำลังปานกลางพาดผ่านภาคเหนือตอนบน และตอนบนของภาคตะวันออกเฉียงเหนือ เข้าสู่หย่อมความกดอากาศต่ำบริเวณประเทศเวียดนามตอนบนและอ่าวตังเกี๋ย ประกอบกับมรสุมตะวันตกเฉียงใต้ ยังคงพัดปกคลุมทะเลอันดามัน ประเทศไทย และอ่าวไทย ในขณะที่มีแนวพัดสอบของลมตะวันออกเฉียงใต้ และลมตะวันตกเฉียงใต้ในระดับบนปกคลุมภาคตะวันออกเฉียงเหนือ ทำให้เกิดน้ำท่วมฉับพลัน และน้ำป่าไหลหลาก ระหว่างวันที่ ๑๖ ส.ค. - ๒ ต.ค. ๖๗ มีสถานการณ์ในพื้นที่ ๓๗ จ. (เชียงราย เชียงใหม่ แม่ฮ่องสอน ตาก พะเยา น่าน ลำพูน ลำปาง แพร่ อุตรดิตถ์ สุโขทัย พิษณุโลก นครสวรรค์ เพชรบูรณ์ เลย อุดรธานี หนองคาย นครพนม ขอนแก่น ชัยภูมิ มหาสารคาม บึงกาฬ หนองบัวลำภู อุบลราชธานี ปราจีนบุรี อ่างทอง พระนครศรีอยุธยา ปทุมธานี ระยอง ชุมพร สุราษฎร์ธานี ภูเก็ต ยะลา นครศรีธรรมราช พังงา ตรัง สตูล) ๒๒๔ อ. ๙๗๐ ต. ๕,๒๔๘ ม. บ้านเรือนได้รับผลกระทบ ๑๙๐,๓๔๗ ครัวเรือน มีผู้เสียชีวิตจากอุทกภัย ๒๖ ราย (เชียงราย ๑๒ ราย พะเยา ๔ ราย ลำปาง ๓ ราย น่าน ๓ ราย แพร่ ๒ ราย สุโขทัย ๒ ราย ผู้เสียชีวิตอยู่ระหว่างการตรวจสอบข้อเท็จจริง) มีผู้เสียชีวิตจากดินถล่ม ๒๓ ราย (เชียงราย ๔ ราย เชียงใหม่ ๖ ราย ภูเก็ต ๑๓ ราย) รวมผู้เสียชีวิต ๔๙ ราย และมีผู้ได้รับบาดเจ็บ ๒๘ ราย ปัจจุบันยังคงมีสถานการณ์ ในพื้นที่ ๑๔ จ. (เชียงราย เชียงใหม่ ลำปาง ลำพูน ตาก พิษณุโลก สุโขทัย หนองคาย อุดรธานี ชัยภูมิ มหาสารคาม อุบลราชธานี อ่างทอง พระนครศรีอยุธยา) ๕๑ อ. ๒๔๗ ต. ๑,๓๕๗ ม. บ้านเรือนได้รับผลกระทบ ๔๐,๕๖๗ ครัวเรือน

## ๑๔. ลักษณะอากาศ ๗ วันข้างหน้า (ระหว่างวันที่ ๑ - ๗ ตุลาคม ๒๕๖๗)

ในช่วงวันที่ ๑ - ๓ ต.ค. ๖๗ บริเวณความกดอากาศสูงหรือมวลอากาศเย็นกำลังปานกลางจากประเทศจีนจะแผ่ลงมาปกคลุมภาคเหนือ ภาคตะวันออกเฉียงเหนือ และทะเลจีนใต้ ประกอบกับร่องมรสุมพาดผ่านภาคเหนือตอนล่าง ภาคตะวันออกเฉียงเหนือตอนล่าง ภาคกลาง และภาคตะวันออก ในขณะที่มรสุมตะวันตกเฉียงใต้กำลังอ่อนพัดปกคลุมทะเลอันดามัน ภาคใต้ และอ่าวไทย ลักษณะเช่นนี้ทำให้ประเทศไทยตอนบนมีลักษณะอากาศแปรปรวน โดยจะมีฝนฟ้าคะนองกับมีลมกระโชกแรงและมีฝนตกหนักบางแห่ง โดยมีฝนตกหนักมากบางพื้นที่ในภาคเหนือ ภาคตะวันออกเฉียงเหนือ ภาคกลาง รวมทั้งกรุงเทพมหานครและปริมณฑล และภาคตะวันออก

หลังจากนั้นในช่วงวันที่ ๔ - ๗ ต.ค. ๖๗ บริเวณความกดอากาศสูงหรือมวลอากาศเย็นกำลังปานกลางจะแผ่ลงมาปกคลุมภาคเหนือและภาคตะวันออกเฉียงเหนือ ทำให้บริเวณดังกล่าวมีอากาศเย็นลงกับมีลมแรง โดยบริเวณภาคเหนือ อุณหภูมิจะลดลง ๑ - ๓ องศาเซลเซียส ส่วนภาคตะวันออกเฉียงเหนือ อุณหภูมิจะลดลง ๒ - ๔ องศาเซลเซียส ในขณะที่ลมฝ่ายตะวันออกพัดปกคลุมอ่าวไทย ภาคตะวันออก ภาคกลางตอนล่าง และภาคใต้ ทำให้บริเวณบริเวณดังกล่าวยังคงมีฝนฟ้าคะนองเกิดขึ้นและมีฝนตกหนักบางแห่ง สำหรับคลื่นลมบริเวณทะเลอันดามันและอ่าวไทยมีกำลังอ่อน โดยมีคลื่นสูงประมาณ ๑ เมตร บริเวณที่มีฝนฟ้าคะนองคลื่นสูงมากกว่า ๒ เมตร

อนึ่ง พายุไต้ฝุ่น “KRATHON” บริเวณด้านตะวันออกเฉียงเหนือของประเทศฟิลิปปินส์ คาดว่าจะเคลื่อนผ่านเกาะไต้หวัน ประเทศจีนในช่วงวันที่ ๒ - ๓ ต.ค. ๖๗ ขอให้ผู้ที่จะเดินทางไปบริเวณดังกล่าวตรวจสอบสภาพอากาศก่อนออกเดินทางในช่วงวันดังกล่าวไว้ด้วย โดยพายุนี้ไม่ส่งผลกระทบต่อลักษณะอากาศของประเทศไทย

## ๑๕. ความช่วยเหลือพื้นที่ประสบปัญหาภัยน้ำท่วมสะสมของกรมทรัพยากรน้ำ

ความช่วยเหลือในพื้นที่ประสบปัญหาภัยน้ำท่วม ตั้งแต่วันที่ ๑ ตุลาคม ๒๕๖๖ - ๓๐ กันยายน ๒๕๖๗

หน่วยงาน	จังหวัด	ปริมาณการ สูบน้ำ (ลบ.ม.)	ปริมาณการ แจกจ่ายน้ำ สะอาด (ลิตร)	ประโยชน์ที่ได้รับ			
				อุปโภค-บริโภค		พื้นที่เกษตร (ไร่)	
				ครัวเรือน	ประชากร	ไร่	ชนิดพืช
สท.๑	ลำปาง	๓๖๐	๒๐๖,๔๖๐	๑,๐๐๓	๒,๙๘๘	-	-
	เชียงราย	๘๗,๕๐๐	๓๐,๖๐๐	๖๐๙	๑,๘๒๗	๑,๐๐๐	นาข้าว
	พะเยา	-	๑,๘๐๐	-	-	-	-
	เชียงใหม่	-	๖๐๐	-	-	-	-
	แม่ฮ่องสอน	-	๖๐๐	-	-	-	-
สท.๒	กรุงเทพมหานคร	๑,๙๖๕,๖๐๐	-	๑,๙๐๐	๓,๗๐๐	-	-
	นครสวรรค์	๕๗๐,๒๔๐	-	๒,๐๔๗	๕,๕๑๒	๓,๗๐๐	นาข้าว
	สระบุรี	๑,๖๘๗,๘๖๐	-	๑๘,๒๐๐	๕๐,๒๒๔	๒๒,๐๐๐	นาข้าว
	เพชรบูรณ์	๔๐,๕๐๐	-	-	๗๐๐	-	-
สท.๓	สกลนคร	๓๕,๖๔๐	-	๒๐๐	๑,๐๐๐	๗๐๐	นาข้าว
	อุดรธานี	๑๑,๑๖๑,๐๘๐	-	๒๔,๖๘๐	๖๘,๓๐๐	-	-
	เลย	๔,๙๒๘,๗๖๐	-	๘๕,๕๕๒	๒๓๑,๕๖๓	-	-
	หนองคาย	-	๕๐,๐๓๖	๖,๒๑๔	๑๙,๙๑๔	-	-
สท.๔	ขอนแก่น	๑๓,๖๐๓,๒๐๐	-	๕๒,๑๕๘	๘๕,๑๓๗	-	-
	มหาสารคาม	๑๘๖,๐๐๐	-	๑๒๐	๔๙๐	-	-
สท.๕	นครราชสีมา	๒,๐๓๔,๓๒๐	-	๗,๑๕๗	๒๐,๓๔๕	-	-
สท.๖	ปราจีนบุรี	๑,๒๘๑,๐๗๐	-	๘,๔๙๑	๑๔,๕๒๑	๗,๘๑๒	นาข้าว
	ระยอง	๗๔๒,๗๐๐	-	๑๗,๑๐๐	๕๐,๑๒๒	-	-
	สระแก้ว	๕๘๘,๒๐๐	-	๑,๑๘๑	๓,๓๗๖	๑,๔๐๐	นาข้าว
	ฉะเชิงเทรา	๓๒๔,๘๐๐	-	๘๕	๒๓๒	๑,๕๐๐	นาข้าว
สท.๗	ราชบุรี	๓,๐๐๑,๑๙๐	-	๒,๗๓๕	๘,๐๒๐	๓,๒๗๙	ฝรั่ง,มะพร้าว
	สุพรรณบุรี	๗๐๖,๗๔๐	-	๑,๘๑๗	๕,๙๕๙	๑๕,๐๐๐	นาข้าว
	นครปฐม	-	-	-	-	-	-
สท.๘	สงขลา	๑,๒๘๙,๕๒๐	-	๒,๗๘๙	๙,๗๘๕	๑๑,๑๒๕	สวนยางพารา สวนมะพร้าว ไร่นา กล้าย ปาล์ม
	พัทลุง	๔๔,๕๕๐	-	๑,๔๔๒	๕,๗๒๔	๓๑๕	สวนยางพารา สวนมะพร้าว ไร่นา กล้าย ปาล์ม บ้านเรือน เทศบาลเมืองพัทลุง
	ปัตตานี	๑๒๑,๕๐๐	-	๑,๔๐๐	๖,๐๐๐	๒,๘๐๐	ไร่อ้อย เลี้ยงสัตว์ (เปิด ไก่ แพะ)
สท.๙	อุดรดิตถ์	-	-	-	-	-	-
	พิจิตร	-	-	-	-	-	-
	สุโขทัย	๙๐๔,๐๒๐	๑,๒๑๒	๘,๕๒๒	๑๗,๐๓๑	๑๐,๗๐๐	นาข้าว,ผักบุ้งเมล็ด,มะม่วง, พืชผักสวนครัว
	พิษณุโลก	๑๒๒,๙๔๐	๕๖๔	๑๖๗	๓,๗๐๓	-	-
	น่าน	๑๓๕,๐๐๐	๕๑๐	๑,๘๕๐	๔,๑๑๐	๑๖๐	ข้าวโพด, สวนลำไย,สวนยาง
	แพร่	๕๔,๐๐๐	๑,๐๐๒	๔,๒๘๐	๑๐,๒๐๒	๑,๘๐๐	ข้าวโพด,สวนพริก
สท.๑๐	ชุมพร	-	๑,๐๐๐	๖๐	๑๗๕	-	-
	ภูเก็ต	๒,๐๓๖,๑๐๐	-	๑,๗๑๐	๕,๕๐๒	๓๐	ยางพารา
สท.๑๑	อุบลราชธานี	๒,๑๒๕,๘๐๐	-	๑๑,๕๒๒	๒๘,๓๘๗	-	-
๓๕ จังหวัด		๔๙,๗๗๙,๑๙๐	๒๙๔,๓๘๔	๒๖๔,๙๙๑	๖๖๔,๕๕๙	๘๓,๓๒๑	-

กระทรวงทรัพยากรธรรมชาติและสิ่งแวดล้อม  
วันที่ ๓๐ กันยายน ๒๕๖๗

๑. กรม ทรัพยากรน้ำ สำนักงาน สำนักงานทรัพยากรน้ำที่ ๑
๒. กิจกรรมที่ดำเนินการ ติดตั้งเครื่องสูบน้ำขนาด ๑๒ นิ้ว จำนวน ๑ เครื่อง บริเวณประตูระบายน้ำปากคลองแม่ข่า บ.เกาะ ม.๓ ต.สบแม่ข่า อ.หางดง จ.เชียงใหม่ เพื่อเร่งผลักดันปริมาณน้ำที่ท่วมขังตัวเมืองเชียงใหม่ และ อ.หางดง ให้ไหลลงสู่แม่น้ำปิงโดยเร็วที่สุด
๓. ประโยชน์ที่ได้รับ \_\_\_\_\_ - \_\_\_\_\_ ไร่ \_\_\_\_\_ - \_\_\_\_\_ ลิตร  
\_\_\_\_\_ - \_\_\_\_\_ ครัวเรือน \_\_\_\_\_ - \_\_\_\_\_ คน



ข้อมูลจาก [www.dwr.go.th](http://www.dwr.go.th)



กระทรวงทรัพยากรธรรมชาติและสิ่งแวดล้อม  
วันที่ ๓๐ กันยายน ๒๕๖๗

๑. กรม ทรัพยากรน้ำ สำนักงาน สำนักงานทรัพยากรน้ำที่ ๖
๒. กิจกรรมที่ดำเนินการ ติดตั้งเครื่องสูบน้ำ ขนาด ๑๒ นิ้ว จำนวน ๑ เครื่อง เพื่อสูบน้ำท่วมขังผิวการจราจรในชุมชน เช่น ตลาด สวนสาธารณะ และพื้นที่นาข้าวของเกษตรกร หมู่ที่ ๗ ตำบลท่าตุม อำเภอศรีมหาโพธิ จังหวัดปราจีนบุรี
๓. ประโยชน์ที่ได้รับ \_\_\_\_\_ ไร่ \_\_\_\_\_ ลิตร  
\_\_\_\_\_ ๘,๐๖๙ ครัวเรือน \_\_\_\_\_ ๑๒,๖๘๓ คน



ข้อมูลจาก [www.dwr.go.th](http://www.dwr.go.th)

จึงเรียนมาเพื่อโปรดทราบ

นายภาตล ถาวรฤชรัตน์  
อธิบดีกรมทรัพยากรน้ำ  
ประธานคณะทำงานศูนย์ปฏิบัติการ  
ทรัพยากรธรรมชาติและสิ่งแวดล้อม (ด้านทรัพยากรน้ำ)