



รายงานการเฝ้าระวังติดตามสถานการณ์น้ำและความช่วยเหลือ
ศูนย์ปฏิบัติการทรัพยากรธรรมชาติและสิ่งแวดล้อม (ด้านทรัพยากรน้ำ)
กระทรวงทรัพยากรธรรมชาติและสิ่งแวดล้อม



กองวิเคราะห์และประเมินสถานการณ์น้ำ กรมทรัพยากรน้ำ

โทรศัพท์ ๐ ๒๒๗๑ ๖๐๐๐ ต่อ ๖๔๔๕ โทรสาร ๐ ๒๒๗๘ ๖๖๒๙ www.dwr.go.th IDLine: mekhalawoc Email: mekhala@dwr.mail.go.th

รายงานฉบับที่ ๔๙๔/๒๕๖๗

เวลา ๐๘.๐๐ น.

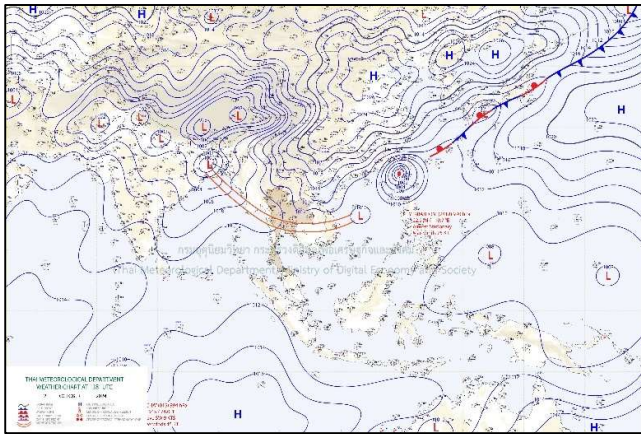
วันที่ ๓ ตุลาคม ๒๕๖๗

เรียน รมว.ทส. เลขาธิการ รมว.ทส. ที่ปรึกษา รมว.ทส. ปกท.ทส. รอง ปกท.ทส. อทน. อทบ. และหน่วยงานที่เกี่ยวข้อง

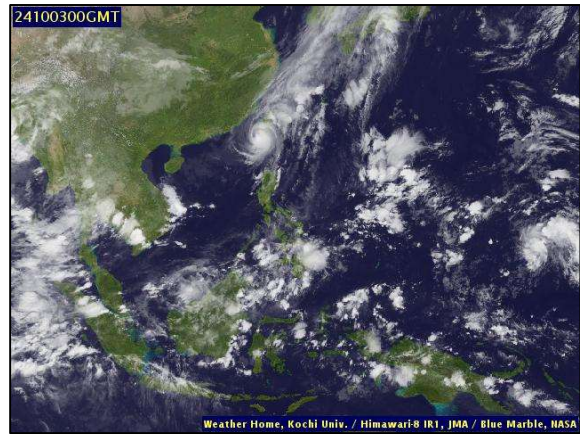
๑. สภาวะอากาศ เวลา ๐๕.๐๐ น. (กรมอุตุนิยมวิทยา)

พยากรณ์อากาศ ๒๔ ชั่วโมงข้างหน้า ประเทศไทยตอนบนมีลักษณะอากาศแปรปรวนเกิดขึ้น โดยมีฝนฟ้าคะนอง ลมกระโชกแรง และมีฝนตกหนักบางพื้นที่ในภาคเหนือตอนล่าง ภาคกลาง รวมทั้งกรุงเทพมหานครและปริมณฑล และภาคตะวันออก ส่วนบริเวณภาคใต้มีฝนตกหนักบางแห่ง ทั้งนี้เนื่องจากบริเวณความกดอากาศสูงหรือมวลอากาศเย็นกำลังปานกลางจากประเทศจีนได้แผ่ลงมาปกคลุมด้านตะวันออกของภาคเหนือ ภาคตะวันออกเฉียงเหนือ และทะเลจีนใต้แล้ว ประกอบกับร่องมรสุมพาดผ่านภาคกลาง ภาคตะวันออก และภาคใต้ตอนบน ขอให้ประชาชนบริเวณประเทศไทยตอนบน ระวังอันตรายจากฝนฟ้าคะนอง ลมกระโชกแรง ฝนตกหนักถึงหนักมากและฝนที่ตกสะสมซึ่งอาจทำให้เกิดน้ำท่วมฉับพลันและน้ำป่าไหลหลาก โดยเฉพาะพื้นที่ลาดเชิงเขาใกล้ทางน้ำไหลผ่านและพื้นที่ลุ่ม หลีกเลี่ยงการอยู่ในที่โล่งแจ้ง ใต้ต้นไม้ใหญ่ และป้ายโฆษณาที่ไม่แข็งแรง รวมถึงดูแลรักษาสุขภาพเนื่องจากสภาวะอากาศที่เปลี่ยนแปลงไว้ด้วย

สำหรับมรสุมตะวันตกเฉียงใต้กำลังอ่อนพัดปกคลุมทะเลอันดามัน ภาคใต้ และอ่าวไทย ส่วนคลื่นลมบริเวณทะเลอันดามัน และอ่าวไทยมีคลื่นสูงประมาณ ๑ เมตร บริเวณที่มีฝนฟ้าคะนองคลื่นสูงมากกว่า ๒ เมตร ขอให้ชาวเรือบริเวณทะเลอันดามัน และอ่าวไทยควรเดินเรือด้วยความระมัดระวังและหลีกเลี่ยงการเดินเรือในบริเวณที่มีฝนฟ้าคะนองไว้ด้วย

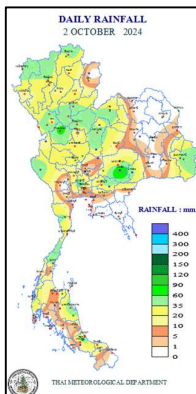


แผนที่อากาศ วันที่ ๓ ต.ค. ๒๕๖๗ เวลา ๐๑.๐๐ น.



ภาพถ่ายดาวเทียม วันที่ ๓ ต.ค. ๒๕๖๗ เวลา ๐๗.๐๐ น.

๒. ปริมาณฝนสะสม ณ เวลา ๐๗.๐๐ น.(เมื่อวาน) - ๐๗.๐๐ น.(วันนี้) (กรมอุตุนิยมวิทยา)



จุดตรวจวัด	ปริมาณฝน (มม.)
จ.สุโขทัย	๑๒๓.๕
จ.นครราชสีมา (โชคชัย)	๑๐๘.๗
จ.สงขลา (คอหงษ์ สกษ.)	๘๖.๒
จ.กำแพงเพชร	๗๔.๙
จ.ปทุมธานี (สกษ.)	๖๘.๑
จ.เลย (สกษ.)	๕๙.๓
จ.เพชรบูรณ์	๕๙.๒

๓. ปริมาณฝนสะสมของพื้นที่ลาดเชิงเขา ๑๒ ชม. ที่ผ่านมา (กรมทรัพยากรน้ำ)

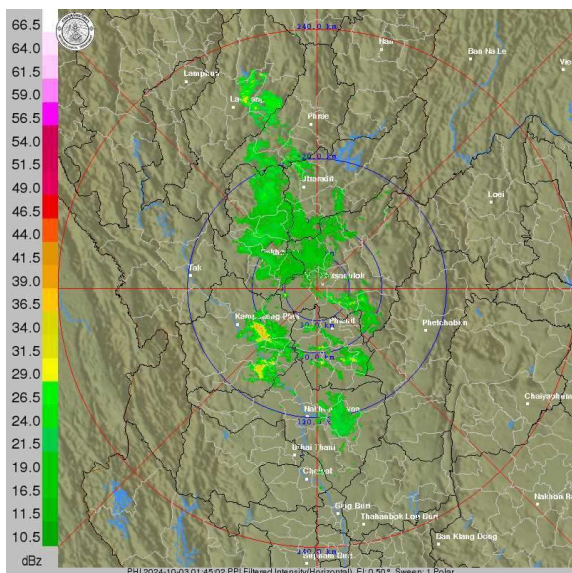
รหัสสถานี	จุดตรวจวัด	ปริมาณฝน (มม./๑๒ ชม.)
STN๐๙๗๗	บ้านโป่งนกสามัคคี ต.โป่งนก อ.เทพสถิต จ.ชัยภูมิ	๑๖๑.๕
STN๑๔๑๘	บ้านห้วยหินลับ ต.วังขวาง อ.น้ำหนาว จ.เพชรบูรณ์	๑๔๔.๐
STN๑๙๐๕	บ้านวังโพน ต.ท่าหินโงม อ.เมืองชัยภูมิ จ.ชัยภูมิ	๑๓๒.๐
STN๐๓๒๕	บ้านหมากแข้ง ต.หนองจี่ว อ.วังสะพุง จ.เลย	๑๒๑.๕
STN๐๑๙๕	บ้านสันติคีรี ต.แม่สลองนอก อ.แม่ฟ้าหลวง จ.เชียงราย	๑๑๙.๕
STN๑๑๘๑	บ้านกกเต็น ต.ห้วยขมิ้น อ.ด่านช้าง จ.สุพรรณบุรี	๑๑๑.๕
STN๑๕๓๖	บ้านสามพวง ๑ ต.สามพวง อ.ศรีมัท จ.สุโขทัย	๑๐๕.๕
STN๑๗๒๘	บ้านบางทอง ต.บางทอง อ.ท้ายเหมือง จ.พังงา	๑๐๕.๐
STN๑๘๘๑	บ้านห้วยไผ่เหนือ ต.ปวนพ้อ อ.หนองหิน จ.เลย	๑๐๓.๐
STN๑๔๒๒	บ้านชำม่วง ต.วังขวาง อ.น้ำหนาว จ.เพชรบูรณ์	๙๙.๕

๔. ค่าความชื้นในดิน (กรมทรัพยากรน้ำ/คณะกรรมการแม่น้ำโขง)

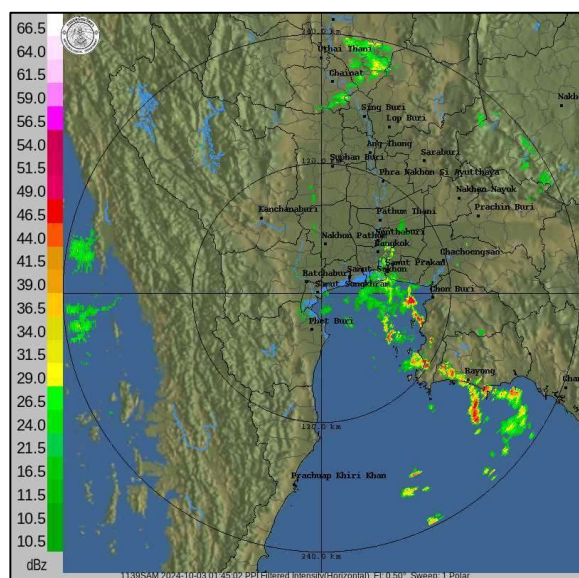
ภูมิภาค	ความชื้นในดิน [-] ๑๘ ส.ค. ๖๗	ความชื้นในดิน [-] ๑๘ ก.ย. ๖๗	แนวโน้ม
เหนือ	ค่าความชื้นในดินมาก	ค่าความชื้นในดินมากที่สุด	เพิ่มขึ้น
กลาง	ค่าความชื้นในดินมาก	ค่าความชื้นในดินมาก	ลดลง
ตะวันออกเฉียงเหนือ	ค่าความชื้นในดินมาก	ค่าความชื้นในดินมาก	เพิ่มขึ้น
ตะวันออก	ค่าความชื้นในดินมาก	ค่าความชื้นในดินมาก	ลดลง
ตะวันตก	ค่าความชื้นในดินปานกลาง	ค่าความชื้นในดินน้อย	ลดลง
ใต้	ค่าความชื้นในดินปานกลาง	ค่าความชื้นในดินมาก	เพิ่มขึ้น

หมายเหตุ : ความชื้นในดิน ๕ ระดับ มากสุด มาก ปานกลาง น้อย น้อยสุด

๕. เรดาร์ตรวจอากาศ ณ วันที่ ๓ ตุลาคม ๒๕๖๗ (กรมอุตุนิยมวิทยา)



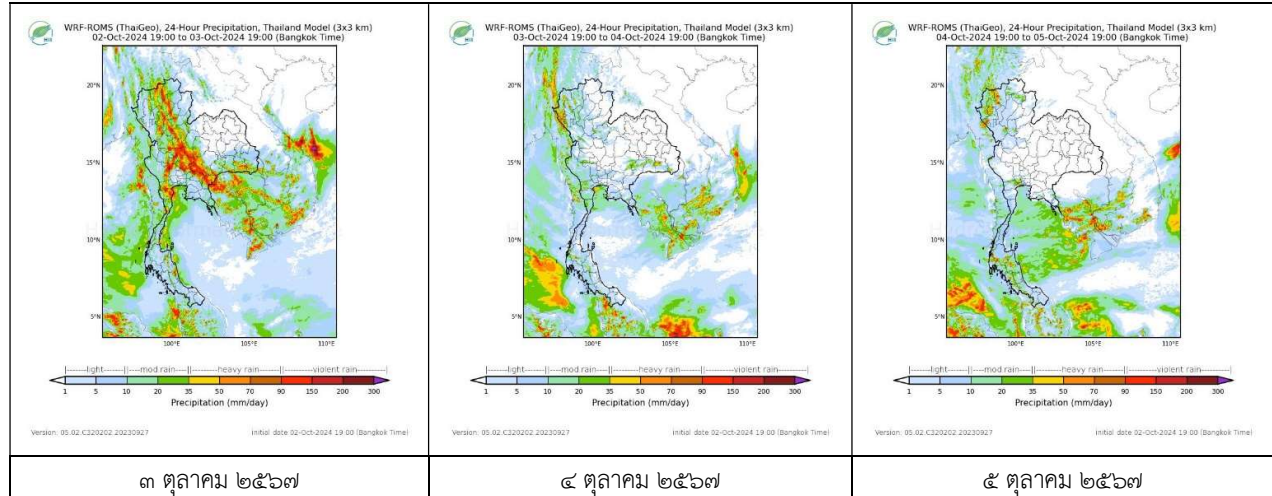
สถานีพิษณุโลก เวลา ๐๘.๔๕ น.



สถานีสมุทรสงคราม เวลา ๐๘.๔๕ น.

จากเรดาร์ตรวจอากาศพบกลุ่มเมฆฝนกระจายบริเวณภาคเหนือ ภาคกลาง และภาคตะวันออกของประเทศไทย

๖. แผนภาพคาดการณ์ฝนล่วงหน้า ๓ วัน (สถาบันสารสนเทศทรัพยากรน้ำ (องค์การมหาชน))



๗. สถานการณ์น้ำในแหล่งเก็บกักน้ำ ณ วันที่ ๒ ตุลาคม ๒๕๖๗ (กรมชลประทาน กรมทรัพยากรน้ำ และสทช.)

๗.๑ ปริมาณน้ำในอ่างฯ ๕๓,๙๙๘ ล้าน ลบ.ม. คิดเป็นร้อยละ ๗๖ (ปริมาณน้ำใช้การได้ ๓๐,๔๕๙ ล้าน ลบ.ม. คิดเป็นร้อยละ ๖๔) ปริมาณน้ำในอ่างฯ เทียบกับปี ๒๕๖๖ (๔๘,๓๖๗ ล้าน ลบ.ม. คิดเป็นร้อยละ ๖๘) มากกว่าปี ๒๕๖๖ จำนวน ๕,๖๓๑ ล้าน ลบ.ม. ปริมาณน้ำไหลลงอ่างฯ จำนวน ๔๖๓.๙๔ ล้าน ลบ.ม. ปริมาณน้ำระบายจำนวน ๑๔๙.๘๓ ล้าน ลบ.ม. สามารถรับน้ำได้อีก ๑๖,๙๔๗ ล้าน ลบ.ม.

อ่างเก็บน้ำ	ความจุที่ รณก. (ล้าน ลบ.ม.)	ปริมาณ น้ำในอ่าง		ปริมาณ น้ำใช้การได้		ปริมาณ น้ำไหลลงอ่าง		ปริมาณ น้ำระบาย		ปริมาณน้ำ รับได้อีก (ล้าน ม. ^๓) (ความจุที่รณก. ปริมาณน้ำ ปัจจุบัน)
		ปริมาณ (ล้าน ม. ^๓)	% น้ำ เก็บ กัก	ปริมาณ (ล้าน ม. ^๓)	% น้ำใช้ การ	วันนี้ (ล้าน ม. ^๓)	เมื่อวาน (ล้าน ม. ^๓)	วันนี้ (ล้าน ม. ^๓)	เมื่อวาน (ล้าน ม. ^๓)	
๑.ภูมิมิพล	๑๓,๔๖๒	๘,๔๕๖	๖๓	๔,๖๕๖	๔๘	๙๘.๖๐	๑๑๓.๒๕	๑.๐๐	๑.๐๐	๕,๐๐๖
๒.สิริกิติ์	๙,๕๑๐	๘,๖๙๖	๙๑	๕,๘๖๖	๘๘	๔๒.๘๑	๔๗.๙๐	๙.๘๔	๑๐.๐๕	๘๑๔
๓.จุฬารัตน์	๑๖๔	๙๘	๖๐	๖๑	๔๘	๐.๕๒	๐.๕๙	๐.๐๐	๐.๐๐	๖๖
๔.อุบลรัตน์	๒,๔๓๑	๑,๘๐๑	๗๔	๑,๒๑๙	๖๖	๔๙.๐๐	๕๗.๖๕	๙.๑๓	๙.๐๐	๖๓๐
๕.ลำปาว	๑,๙๘๐	๑,๗๘๓	๙๐	๑,๖๘๓	๘๐	๔๒.๓๑	๑๘.๑๒	๗.๘๓	๘.๖๔	๑๙๗
๖.สิรินธร	๑,๙๖๖	๑,๔๖๙	๗๕	๖๓๗	๕๖	๑๘.๘๑	๑.๗๗	๑.๑๒	๑.๐๕	๔๙๗
๗.ป่าสักชลสิทธิ์	๙๖๐	๖๓๗	๖๖	๖๓๔	๖๖	๓๕.๐๔	๔๑.๓๖	๓๐.๒๕	๒๗.๖๙	๓๒๓
๘.ศรีนครินทร์	๑๗,๗๔๕	๑๔,๒๖๙	๘๐	๔,๐๐๔	๕๕	๒๙.๒๓	๒๑.๔๖	๕.๐๐	๕.๐๐	๓,๔๗๖
๙.วชิราลงกรณ	๘,๘๖๐	๗,๗๗๗	๘๘	๔,๗๖๕	๘๑	๓๕.๕๓	๒๐.๗๐	๒๐.๑๒	๑๙.๗๙	๑,๐๘๓
๑๐.ขุนด่านปราการชล	๒๒๔	๒๐๔	๙๑	๒๐๐	๙๑	๑.๓๙	๑.๗๘	๐.๐๔	๐.๗๓	๒๐
๑๑.รัชชประภา	๕,๖๓๙	๓,๘๔๓	๖๘	๒,๔๙๑	๕๘	๖.๒๓	๔.๗๔	๓.๐๑	๒.๙๖	๑,๗๙๖
๑๒.บางบาล	๑,๔๕๔	๖๙๘	๔๘	๔๒๒	๓๖	๘.๙๕	๙.๒๙	๑๒.๐๖	๑๒.๐๔	๗๕๖

๗.๒ อ่างเก็บน้ำขนาดกลาง ๔๓๕ แห่ง มีปริมาณน้ำ ๓,๘๐๓ ล้าน ลบ.ม. (๗๐%) ปริมาณน้ำใช้การ ๓,๓๙๙ ล้าน ลบ.ม. (๖๘%)

๗.๓ แหล่งน้ำในพื้นที่นอกเขตชลประทาน ๑๐๒,๐๙๙ แห่ง มีปริมาณน้ำรวม ๖,๖๓๓ ล้าน ลบ.ม. (๗๘%)

๗.๔ แหล่งน้ำขนาดเล็กนอกเขตชลประทาน ๒๗๓ แห่ง ตรวจวัดโดยกรมทรัพยากรน้ำ เริ่มต้นฤดูฝน มีปริมาณน้ำ ๒๐๗.๑ ล้าน ลบ.ม. (๕๔%) ปริมาณน้ำปัจจุบัน ๔๕๑ ล้าน ลบ.ม. (๘๖%)

ภูมิภาค	จำนวน (แห่ง)	ปริมาณรวม (ล้าน ลบ.ม.)	ปริมาณน้ำ (ล้าน ลบ.ม.)							
			เดือน						ปัจจุบัน	
			มี.ค. ๒๕๖๗	เม.ย. ๒๕๖๗	พ.ค. ๒๕๖๗	มิ.ย. ๒๕๖๗	ก.ค. ๒๕๖๗	ส.ค. ๒๕๖๗	๒๓ ก.ย. ๖๗	ร้อยละ
เหนือ	๑๗,๒๔๙	๙๙๒	๘๕๑	๕๙๖	๕๖๓	๕๗๐	๕๘๓	๗๗๖	๘๑๙	๘๒
ตะวันออกเฉียงเหนือ	๕๔,๕๔๗	๔,๓๘๒	๓,๖๐๙	๒,๓๙๓	๒,๒๕๘	๒,๒๖๖	๒,๘๑๐	๓,๐๔๓	๓,๘๗๖	๘๘
กลาง	๑๖,๓๖๗	๑,๕๗๔	๗๘๘	๕๘๒	๕๖๗	๕๓๘	๖๗๒	๖๙๓	๘๕๗	๕๔
ตะวันออกเฉียงใต้	๗,๘๐๔	๙๙๒	๘๙๐	๔๕๖	๔๘๓	๕๓๕	๗๗๔	๗๑๗	๘๖๒	๘๖
ตะวันตก	๒,๕๐๖	๑๙๒	๙๙	๕๐	๔๕	๔๒	๔๕	๕๔	๕๙	๓๐
ใต้	๓,๖๒๖	๓๓๘	๒๗๕	๒๐๓	๑๗๐	๑๕๒	๑๔๗	๑๔๔	๑๖๐	๔๗
รวม	๑๐๒,๐๙๙.๐๐	๘,๔๗๐	๖,๕๑๒	๔,๒๘๐	๔,๐๘๖	๔,๑๐๓	๕,๐๓๑	๕,๔๒๗	๖,๖๓๓	๗๘

๘. สถานการณ์น้ำในประเทศ ณ วันที่ ๓๐ กันยายน – ๓ ตุลาคม ๒๕๖๗ (กรมชลประทาน)

สถานี	แม่น้ำ	อำเภอ	จังหวัด	ระดับตลิ่ง (ม.รทก.)	ระดับน้ำ (ม.รทก.)				แนวโน้ม	เปรียบเทียบระดับตลิ่ง
					จันทร์	อังคาร	พุธ	พฤหัสบดี		
					๓๐ ก.ย.	๑ ต.ค.	๒ ต.ค.	๓ ต.ค.		
P.๑	ปิง	เมือง	เชียงใหม่	๓.๗๐	๓.๔๕	๓.๒๐	๒.๗๙	๓.๓๖	เพิ่มขึ้น	- ๐.๓๔
W.๑C	วัง	เมือง	ลำปาง	๕.๒๐	๓.๑๕	๒.๒๘	๒.๒๓	๒.๘๑	เพิ่มขึ้น	- ๒.๓๙
Y.๑๖	ยม	บางระกำ	พิษณุโลก	๗.๓๐	๘.๗๒	๙.๒๖	๙.๓๕	๙.๕๒	เพิ่มขึ้น	เกินตลิ่ง
N.๗A	น่าน	เมือง	พิจิตร	๙.๘๗	๙.๕๕	๙.๕๐	๙.๕๘	๙.๗๑	เพิ่มขึ้น	- ๐.๑๖
C.๒	เจ้าพระยา	เมือง	นครสวรรค์	๒๕.๗๐	๒๒.๗๙	๒๒.๙๕	๒๓.๑๓	๒๓.๓๒	เพิ่มขึ้น	- ๒.๓๘
C.๑๓	เจ้าพระยา	สรรพยา	ชัยนาท	๑๖.๓๔	๑๔.๑๙	๑๔.๑๙	๑๔.๑๙	๑๔.๑๙	ทรงตัว	- ๒.๑๕
M.๖A	มูล	สตึก	บุรีรัมย์	๗.๙๕	๔.๖๘	๔.๘๑	๔.๙๖	๕.๐๗	เพิ่มขึ้น	- ๒.๘๘
M.๑๙๑	ลำตะคอง	เมือง	นครราชสีมา	๓.๕๐	๑.๓๗	๑.๕๑	๑.๔๙	๑.๕๘	เพิ่มขึ้น	- ๑.๙๒
M.๗	มูล	เมือง	อุบลราชธานี	๗.๐๐	๖.๒๕	๖.๒๙	๖.๓๓	๖.๔๕	เพิ่มขึ้น	- ๐.๕๕
M.๖๙	ลำเซบก	โครงการพิชผล	อุบลราชธานี	๙.๗๐	๕.๐๐	๕.๔๒	๔.๙๙	๕.๘๔	ลดลง	- ๓.๘๖
X.๖๔	คลองท่ามะ	ท่ามะ	ชุมพร	๑๗.๑๓	๘.๑๕	๘.๑๔	๗.๗๙	๗.๗๒	ลดลง	- ๙.๔๑
X.๑๔๙	คลองกลาย	นบพิตำ	นครศรีธรรมราช	๓๓.๙๖	๒๗.๐๘	๒๗.๐๗	๒๗.๐๗	๒๗.๗๕	เพิ่มขึ้น	- ๖.๒๑
X.๒๗๔	แม่น้ำโก-ลก	แว้ง	นราธิวาส	๒๓.๕๐	๑๘.๔๙	๑๙.๘๐	๑๘.๕๗	๑๘.๘๖	เพิ่มขึ้น	- ๔.๖๔
X.๓๗A	แม่น้ำตาปี	พระแสง	สุราษฎร์ธานี	๑๑.๗๐	๙.๕๓	๙.๒๕	๘.๘๗	๘.๕๗	ลดลง	- ๓.๑๓

*** ยังไม่ได้รับรายงาน

๙. สถานการณ์น้ำในพื้นที่ลุ่มน้ำโขง ณ วันที่ ๓ ตุลาคม ๒๕๖๗ (คณะกรรมการจัดการแม่น้ำโขง)

สถานี	ระดับอ้างอิง (ม.รทก.)	ระดับตลิ่ง (ม.)	ระดับน้ำ (ม.)					เปรียบเทียบระดับตลิ่ง (ม.)	ผลต่างของระดับน้ำ (ม.)		แนวโน้ม
			๒๙ ก.ย.	๓๐ ก.ย.	๑ ต.ค.	๒ ต.ค.	๓ ต.ค.		๓ วันย้อนหลัง	๕ วันย้อนหลัง	
			อ.เชียงแสน จ.เชียงราย	๓๕๗.๑๑๐	๑๒.๘๐	๓.๙๘	๓.๖๐		๓.๔๕	๔.๐๒	
อ.เชียงคาน จ.เลย	๑๙๔.๑๑๘	๑๖.๐๐	๑๐.๐๔	๙.๗๖	๙.๖๘	๑๐.๐๐	๑๐.๔๕	-๕.๕๕	๐.๗๗	๐.๔๑	เพิ่มขึ้น
อ.เมือง จ.หนองคาย	๑๕๓.๖๔๘	๑๒.๒๐	๘.๖๙	๘.๒๐	๗.๘๐	๗.๗๒	๘.๐๐	-๔.๒	๐.๒๐	-๐.๖๙	เพิ่มขึ้น
อ.เมือง จ.นครพนม	๑๓๒.๖๘๐	๑๒.๐๐	๑๐.๔๙	๑๐.๐๙	๙.๗๐	๙.๔๗	๙.๐๔	-๒.๙๖	-๐.๖๖	-๑.๔๕	ลดลง
อ.เมือง จ.มุกดาหาร	๑๒๔.๒๑๙	๑๒.๕๐	๑๐.๓๘	๙.๙๙	๙.๖๒	๙.๒๒	๘.๘๖	-๓.๖๔	-๐.๗๖	-๑.๕๒	ลดลง
อ.โขงเจียม จ.อุบลราชธานี	๘๙.๐๓๐	๑๔.๕๐	๑๒.๕๕	๑๒.๑๓	๑๑.๗๐	๑๑.๒๘	๑๐.๙๙	-๓.๕๑	-๐.๗๑	-๑.๕๖	ลดลง

***ไม่มีสถานการณ์

๑๐. สถานการณ์เตือนภัย Early Warning ณ วันที่ ๓ ตุลาคม ๒๕๖๗ (กรมทรัพยากรน้ำ)

การแจ้งเตือน	สถานี	การแจ้งเตือน	ช่วงเวลา
เตือนสีแดง (อพยพ)	บ้านหมากแข้ง ตำบลหนองจี่ อำเภอวังสะพุง จังหวัดเลย	ปริมาณฝนสะสม ๑๒ ชั่วโมง ๑๒๒.๕ มิลลิเมตร	๓ ต.ค. ๖๗/๐๐.๒๙ น.
	บ้านห้วยไผ่เหนือ ตำบลบวนพ อำเภอนงหิน จังหวัดเลย	ปริมาณฝนสะสม ๑๒ ชั่วโมง ๑๒๓.๕ มิลลิเมตร	๓ ต.ค. ๖๗/๐๐.๓๕ น.
	บ้านหนองหอย ตำบลแม่แรม อำเภอมะริม จังหวัดเชียงใหม่	ปริมาณฝนสะสม ๑๒ ชั่วโมง ๑๒๑.๐ มิลลิเมตร	๓ ต.ค. ๖๗/๐๒.๔๑ น.
	บ้านหลวงเมืองคอง ต.เมืองคอง อำเภอเชียงดาว จังหวัดเชียงใหม่	ค่าระดับน้ำ ๓.๒๘ เมตร ระดับวิกฤติ ๓.๐๐ เมตร	๓ ต.ค. ๖๗/๐๓.๑๖ น.
	บ้านน้ำพอง ตำบลศรีฐาน อำเภอภูกระดึง จังหวัดเลย	ค่าระดับน้ำ ๘.๐๑ เมตร ระดับวิกฤติ ๘.๐๐ เมตร	๓ ต.ค. ๖๗/๐๕.๓๑ น.
	บ้านห้วยป่าซาง ตำบลกักช้าง อำเภอแม่แตง จังหวัดเชียงใหม่	ค่าระดับน้ำ ๕.๐๘ เมตร ระดับวิกฤติ ๕.๐๐ เมตร	๓ ต.ค. ๖๗/๐๗.๐๘ น.
	บ้านห้วยยาโน ตำบลป่าตึง อำเภอแม่จัน จังหวัดเชียงราย	ค่าระดับน้ำ ๓.๕๒ เมตร ระดับวิกฤติ ๓.๕๐ เมตร	๓ ต.ค. ๖๗/๐๘.๑๔ น.
เตือนสีเหลือง (เตือนภัย)	บ้านห้วยหินลับ ตำบลวังขาว อำเภอน้ำหนาว จังหวัดเพชรบูรณ์	ปริมาณฝนสะสม ๑๒ ชั่วโมง ๑๐๒.๕ มิลลิเมตร	๓ ต.ค. ๖๗/๐๐.๑๐ น.
	บ้านเขาวง ตำบลวังสาว อำเภอภูผาม่าน จังหวัดขอนแก่น	ค่าระดับน้ำ ๘.๖๕ เมตร ระดับวิกฤติ ๙.๐๐ เมตร	๓ ต.ค. ๖๗/๐๑.๐๙ น.
	บ้านซำม่วง ตำบลวังขาว อำเภอน้ำหนาว จังหวัดเพชรบูรณ์	ปริมาณฝนสะสม ๑๒ ชั่วโมง ๑๐๒.๐ มิลลิเมตร	๓ ต.ค. ๖๗/๐๒.๑๕ น.
	บ้านจักรราช ตำบลจักรราช อำเภอจักรราช จังหวัดนครราชสีมา	ปริมาณฝนสะสม ๑๒ ชั่วโมง ๙๘.๐ มิลลิเมตร	๓ ต.ค. ๖๗/๐๒.๒๔ น.
	บ้านเหมืองฟู ตำบลบ้านแม่ อำเภอสันป่าตอง จังหวัดเชียงใหม่	ค่าระดับน้ำ ๘.๗๕ เมตร ระดับวิกฤติ ๖.๐๐ เมตร	๓ ต.ค. ๖๗/๐๔.๔๕ น.
	บ้านสะลวงนอก ตำบลสะลวง อำเภอแมริม จังหวัดเชียงใหม่	ค่าระดับน้ำ ๓.๓๐ เมตร ระดับวิกฤติ ๔.๕๐ เมตร	๓ ต.ค. ๖๗/๐๕.๕๖ น.
	บ้านนาแปน ตำบลศรีฐาน อำเภอภูกระดึง จังหวัดเลย	ค่าระดับน้ำ ๕.๓๐ เมตร ระดับวิกฤติ ๖.๐๐ เมตร	๓ ต.ค. ๖๗/๐๕.๕๑ น.
	บ้านสบกาย ตำบลกักช้าง อำเภอแม่แตง จังหวัดเชียงใหม่	ค่าระดับน้ำ ๓.๔๙ เมตร ระดับวิกฤติ ๔.๒๐ เมตร	๓ ต.ค. ๖๗/๐๖.๓๕ น.
	บ้านสันติคีรี ตำบลแม่สลองนอก อำเภอแม่ฟ้าหลวง จังหวัดเชียงราย	ปริมาณฝนสะสม ๑๒ ชั่วโมง ๑๐๖.๕ มิลลิเมตร	๓ ต.ค. ๖๗/๐๗.๒๕ น.
	บ้านกองลม ตำบลเมืองแหง อำเภอเวียงแหง จังหวัดเชียงใหม่	ค่าระดับน้ำ ๓.๖๓ เมตร ระดับวิกฤติ ๔.๕๐ เมตร	๓ ต.ค. ๖๗/๐๙.๒๓ น.
	บ้านท่าโปร่ง ตำบลชัยนาม อำเภอวังทอง จังหวัดพิษณุโลก	ค่าระดับน้ำ ๘.๒๙ เมตร ระดับวิกฤติ ๘.๕๐ เมตร	๓ ต.ค. ๖๗/๐๙.๒๙ น.
	บ้านแม่สาย (บ้านถ้ำผาจม) ต.เวียงพางคำ อ.แม่สาย จังหวัดเชียงราย	ค่าระดับน้ำ ๔.๗๐ เมตร ระดับวิกฤติ ๕.๐๐ เมตร	๓ ต.ค. ๖๗/๑๐.๑๕ น.
	เตือนสีเขียว (เฝ้าระวัง)	บ้านหินประกาย ตำบลบ้านกลาง อำเภอวังทอง จังหวัดพิษณุโลก	ปริมาณฝนสะสม ๑๒ ชั่วโมง ๕๓.๕ มิลลิเมตร
บ้านป่าทก ตำบลลี่ อำเภอลี่ จังหวัดลำพูน		ปริมาณฝนสะสม ๑๒ ชั่วโมง ๘๓.๐ มิลลิเมตร	๓ ต.ค. ๖๗/๐๐.๒๐ น.
บ้านปากกาจ ตำบลปากกาจ อำเภอคลอง จังหวัดแพร่		ปริมาณฝนสะสม ๑๒ ชั่วโมง ๘๓.๐ มิลลิเมตร	๓ ต.ค. ๖๗/๐๐.๓๘ น.
บ้านห้วยลาด ตำบลसानตม อำเภอภูเรือ จังหวัดเลย		ปริมาณฝนสะสม ๑๒ ชั่วโมง ๘๖.๕ มิลลิเมตร	๓ ต.ค. ๖๗/๐๑.๐๙ น.
บ้านปางยาง ตำบลบ้านปาง อำเภอหางดง จังหวัดเชียงใหม่		ปริมาณฝนสะสม ๑๒ ชั่วโมง ๘๕.๐ มิลลิเมตร	๓ ต.ค. ๖๗/๐๑.๕๔ น.
บ้านทุ่ง ตำบลแจ้ซ้อน อำเภอเมืองปาน จังหวัดลำปาง		ค่าระดับน้ำ ๒.๗๐ เมตร ระดับวิกฤติ ๓.๘๐ เมตร	๓ ต.ค. ๖๗/๐๒.๔๐ น.
บ้านแม่ทะเปียง ตำบลสะลวง อำเภอแมริม จังหวัดเชียงใหม่		ปริมาณฝนสะสม ๑๒ ชั่วโมง ๘๗.๕ มิลลิเมตร	๓ ต.ค. ๖๗/๐๔.๕๒ น.
บ้านแม่แสะ ตำบลป่าแป๋ อำเภอแม่แตง จังหวัดเชียงใหม่		ปริมาณฝนสะสม ๑๒ ชั่วโมง ๘๒.๕ มิลลิเมตร	๓ ต.ค. ๖๗/๐๔.๔๗ น.
บ้านแม่พวง ตำบลห้วยไร่ อำเภอด่านซ้าย จังหวัดแพร่		ค่าระดับน้ำ ๓.๓๐ เมตร ระดับวิกฤติ ๔.๐๐ เมตร	๓ ต.ค. ๖๗/๐๕.๐๓ น.
บ้านสามพวง ๑ ตำบลสามพวง อำเภอศรีมหา จังหวัดสุโขทัย		ปริมาณฝนสะสม ๑๒ ชั่วโมง ๙๔.๐ มิลลิเมตร	๓ ต.ค. ๖๗/๐๕.๐๖ น.
บ้านหลวง ตำบลแม่อน อำเภอฝาง จังหวัดเชียงใหม่		ปริมาณฝนสะสม ๑๒ ชั่วโมง ๘๖.๐ มิลลิเมตร	๓ ต.ค. ๖๗/๐๕.๔๐ น.
บ้านบางทอง ตำบลบางทอง อำเภอท้ายเหมือง จังหวัดพังงา		ปริมาณฝนสะสม ๑๒ ชั่วโมง ๑๐๒.๐ มิลลิเมตร	๓ ต.ค. ๖๗/๐๕.๔๓ น.
บ้านแก่งหิน ตำบลวังประจวบ อำเภอเมืองตาก จังหวัดตาก		ค่าระดับน้ำ ๓.๐๑ เมตร ระดับวิกฤติ ๔.๕๐ เมตร	๓ ต.ค. ๖๗/๐๖.๔๕ น.
บ้านห้วยไผ่ ตำบลแม่สิน อำเภอศรีสัชนาลัย จังหวัดสุโขทัย		ค่าระดับน้ำ ๓.๑๒ เมตร ระดับวิกฤติ ๕.๐๐ เมตร	๓ ต.ค. ๖๗/๐๖.๔๓ น.
บ้านป่ารวก ตำบลปงท่า อำเภอไชยปราการ จังหวัดเชียงใหม่		ค่าระดับน้ำ ๓.๑๓ เมตร ระดับวิกฤติ ๔.๕๐ เมตร	๓ ต.ค. ๖๗/๐๗.๐๓ น.
บ้านป่าเมือก ตำบลทุ่งยั้ง อำเภอลับแล จังหวัดอุตรดิตถ์		ปริมาณฝนสะสม ๑๒ ชั่วโมง ๘๓.๕ มิลลิเมตร	๓ ต.ค. ๖๗/๐๗.๐๔ น.
บ้านสันติสุข (บ้านกิวสะโต) ต.ป่าตึง อำเภอแม่จัน จังหวัดเชียงราย		ปริมาณฝนสะสม ๑๒ ชั่วโมง ๘๓.๐ มิลลิเมตร	๓ ต.ค. ๖๗/๐๗.๐๙ น.
บ้านต้นอ่าง ตำบลวังทรายคำ อำเภอวังเหนือ จังหวัดลำปาง		ค่าระดับน้ำ ๒.๒๒ เมตร ระดับวิกฤติ ๓.๓๐ เมตร	๓ ต.ค. ๖๗/๐๗.๑๓ น.
บ้านบ่อภาคเหนือ ต.บ่อภาค อำเภอชาติตระการ จังหวัดพิษณุโลก		ค่าระดับน้ำ ๒.๕๖ เมตร ระดับวิกฤติ ๔.๕๐ เมตร	๓ ต.ค. ๖๗/๐๗.๑๓ น.
บ้านผาเตือ ตำบลแม่สลองใน อำเภอแม่ฟ้าหลวง จังหวัดเชียงราย		ปริมาณฝนสะสม ๑๒ ชั่วโมง ๘๓.๐ มิลลิเมตร	๓ ต.ค. ๖๗/๐๗.๕๗ น.
บ้านกลาง ตำบลเชียงม่วน อำเภอเชียงม่วน จังหวัดพะเยา		ค่าระดับน้ำ ๓.๑๒ เมตร ระดับวิกฤติ ๕.๐๐ เมตร	๓ ต.ค. ๖๗/๐๗.๕๑ น.
บ้านห้วยป่าซาง ตำบลวังแก้ว อำเภอวังเหนือ จังหวัดลำปาง		ค่าระดับน้ำ ๒.๒๕ เมตร ระดับวิกฤติ ๓.๓๐ เมตร	๓ ต.ค. ๖๗/๐๘.๓๒ น.
บ้านสามัคคีใหม่ ต.แม่ฟ้าหลวง อำเภอแม่ฟ้าหลวง จังหวัดเชียงราย		ค่าระดับน้ำ ๒.๓๒ เมตร ระดับวิกฤติ ๓.๐๐ เมตร	๓ ต.ค. ๖๗/๐๘.๒๔ น.
บ้านนาโต ตำบลแม่สลองใน อำเภอแม่ฟ้าหลวง จังหวัดเชียงราย		ค่าระดับน้ำ ๒.๓๐ เมตร ระดับวิกฤติ ๓.๕๐ เมตร	๓ ต.ค. ๖๗/๐๙.๐๔ น.

***สำนักงานทรัพยากรน้ำภาคที่เกี่ยวข้องได้ดำเนินการแจ้งอาสาสมัครและเครือข่าย รวมถึงหน่วยงานที่เกี่ยวข้องในพื้นที่เสี่ยงภัยแล้ว

๑๑. พื้นที่ติดตามและเฝ้าระวังสถานการณ์ธรณีพิบัติภัย ณ วันที่ ๓ ตุลาคม ๒๕๖๗ (กรมทรัพยากรธรณี)

เนื่องจากในพื้นที่เสี่ยงภัยแผ่นดินถล่มมีฝนตกหนักต่อเนื่อง ประกอบกับมีพื้นที่ลาดการณปริมาณน้ำฝนที่อาจก่อให้เกิดแผ่นดินถล่มล่วงหน้า โดยเฉพาะในบริเวณภาคเหนือ จังหวัดแม่ฮ่องสอน เชียงใหม่ เชียงราย น่าน พะเยา ลำพูน ลำปาง แพร่ ตาก อุตรดิตถ์ เพชรบูรณ์ กำแพงเพชร สุโขทัย อุทัยธานี พิษณุโลก ภาคตะวันออกเฉียงเหนือ จังหวัดนครราชสีมา เลย ภาคกลาง จังหวัดกาญจนบุรี สุพรรณบุรี สระบุรี ภาคตะวันออก จังหวัดจันทบุรี ตราด และภาคใต้ จังหวัดพังงา ศูนย์ปฏิบัติการธรณีพิบัติภัยจึงได้ทำการเฝ้าระวังและติดตามสถานการณ์ธรณีพิบัติภัยแผ่นดินถล่มและน้ำป่าไหลหลากเป็นพิเศษและจะทำการแจ้งอาสาสมัครเครือข่ายในพื้นที่เสี่ยงภัยต่อไป

๑๒. เหตุการณ์วิกฤตน้ำปัจจุบัน ณ วันที่ ๓ ตุลาคม ๒๕๖๗ [๑๕.๐๐ น. (เมื่อวาน) - ๐๘.๐๐ น. (วันนี้)]

ไม่มีสถานการณ์

๑๓. สถานการณ์ภาวะน้ำท่วม และสถานการณ์ฝนแล้ง/ฝนทิ้งช่วง ณ วันที่ ๓ ตุลาคม ๒๕๖๗ (ปก.)

สถานการณ์สาธารณภัย

อุทกภัย ร่องมรสุมกำลังปานกลางพาดผ่านภาคเหนือตอนบน และตอนบนของภาคตะวันออกเฉียงเหนือเข้าสู่หย่อมความกดอากาศต่ำบริเวณประเทศเวียดนามตอนบนและอ่าวตังเกี๋ย ประกอบกับมรสุมตะวันตกเฉียงใต้ยังคงพัดปกคลุมทะเลอันดามัน ประเทศไทย และอ่าวไทย ในขณะที่มีแนวพัดสอบของลมตะวันออกเฉียงใต้และลมตะวันตกเฉียงใต้ในระดับบนปกคลุมภาคตะวันออกเฉียงเหนือ ทำให้เกิดน้ำท่วมฉับพลัน และน้ำป่าไหลหลาก ระหว่างวันที่ ๑๖ ส.ค.- ๓ ต.ค. ๖๗ มีสถานการณ์ในพื้นที่ ๓๗ จ. (เชียงใหม่ เชียงใหม่ แม่ฮ่องสอน ตาก พะเยา น่าน ลำพูน ลำปาง แพร่ อุตรดิตถ์ สุโขทัย พิษณุโลก นครสวรรค์ เพชรบูรณ์ เลย อุตรธานี หนองคาย นครพนม ขอนแก่น ชัยภูมิ มหาสารคาม บึงกาฬ หนองบัวลำภู อุบลราชธานี ปราจีนบุรี อ่างทอง พระนครศรีอยุธยา ปทุมธานี ระยอง ชุมพร สุราษฎร์ธานี ภูเก็ต ยะลา นครศรีธรรมราช พังงา ตรัง สตูล) ๒๒๖ อ. ๙๘๔ ต. ๕,๓๑๘ ม. บ้านเรือนได้รับผลกระทบ ๑๙๓,๓๐๗ ครัวเรือน มีผู้เสียชีวิตจากอุทกภัย ๒๖ ราย (เชียงใหม่ ๑๒ ราย พะเยา ๔ ราย ลำปาง ๓ ราย น่าน ๓ ราย แพร่ ๒ ราย สุโขทัย ๒ ราย ผู้เสียชีวิตอยู่ระหว่างการตรวจสอบข้อเท็จจริง) มีผู้เสียชีวิตจากดินถล่ม ๒๓ ราย (เชียงใหม่ ๔ ราย เชียงใหม่ ๖ ราย ภูเก็ต ๑๓ ราย) รวมผู้เสียชีวิต ๔๙ ราย และมีผู้ได้รับบาดเจ็บ ๒๘ ราย ปัจจุบันยังคงมีสถานการณ์ในพื้นที่ ๑๔ จ. (เชียงใหม่ พะเยา แม่ฮ่องสอน ลำพูน ตาก พิษณุโลก สุโขทัย เลย อุตรธานี ชัยภูมิ มหาสารคาม อุบลราชธานี อ่างทอง พระนครศรีอยุธยา) ๔๓ อ. ๒๒๔ ต. ๑,๒๒๖ ม. บ้านเรือนได้รับผลกระทบ ๒๘,๘๓๒ ครัวเรือน

๑๔. ลักษณะอากาศ ๗ วันข้างหน้า (ระหว่างวันที่ ๒ - ๘ ตุลาคม ๒๕๖๗)

ในช่วงวันที่ ๒ - ๓ ต.ค. ๖๗ บริเวณความกดอากาศสูงหรือมวลอากาศเย็นกำลังปานกลางจากประเทศจีนปกคลุมภาคเหนือ ภาคตะวันออกเฉียงเหนือ และทะเลจีนใต้ ประกอบกับร่องมรสุมพาดผ่านภาคเหนือตอนล่าง ภาคตะวันออกเฉียงเหนือตอนล่าง ภาคกลาง และภาคตะวันออก ในขณะที่มรสุมตะวันตกเฉียงใต้กำลังอ่อนพัดปกคลุมทะเลอันดามัน ภาคใต้ และอ่าวไทย ลักษณะเช่นนี้ทำให้ประเทศไทยตอนบนมีลักษณะอากาศแปรปรวน โดยมีฝนฟ้าคะนอง กับมีลมกระโชกแรง และมีฝนตกหนักบางแห่ง โดยมีฝนตกหนักมากบางพื้นที่ในภาคเหนือ ภาคกลางรวมทั้งกรุงเทพมหานครและปริมณฑล และภาคตะวันออก

ส่วนในช่วงวันที่ ๔ - ๘ ต.ค. ๖๗ บริเวณความกดอากาศสูงหรือมวลอากาศเย็นอีกระลอกหนึ่งจากประเทศจีนจะแผ่เสริมลงมาปกคลุมประเทศไทยตอนบน และทะเลจีนใต้ ส่งผลทำให้ร่องมรสุมที่พาดผ่านบริเวณประเทศไทยตอนบนจะเลื่อนลงมาพาดผ่านบริเวณภาคใต้ตอนบน และอ่าวไทยตอนบน ประกอบกับลมตะวันออกเฉียงใต้กำลังอ่อนพัดปกคลุมทะเลอันดามัน ภาคใต้ ตอนล่าง และอ่าวไทยตอนล่าง ลักษณะเช่นนี้ทำให้ประเทศไทยตอนบนจะมีฝนลดลง กับมีอากาศเย็นลง และอุณหภูมิจะลดลง ๒ - ๔ องศาเซลเซียส กับมีลมแรงในภาคตะวันออกเฉียงเหนือ ส่วนภาคเหนือและภาคกลางตอนบน อุณหภูมิจะลดลง ๑ - ๓ องศาเซลเซียส โดยมีฝนตกหนักบางแห่งในภาคกลางตอนล่าง ภาคตะวันออก และภาคใต้

สำหรับบริเวณทะเลอันดามันและอ่าวไทย ทะเลมีคลื่นสูงประมาณ ๑ เมตร บริเวณที่มีฝนฟ้าคะนองคลื่นสูงมากกว่า ๒ เมตรตลอดช่วง

อนึ่ง พายุไต้ฝุ่นกระทัอน “KRATHON” บริเวณทะเลจีนใต้ตอนบน คาดว่าจะเคลื่อนผ่านเกาะใต้หวัน ประเทศจีนในช่วงวันที่ ๒ - ๔ ต.ค. ๖๗ ขอให้ผู้ที่เดินทางไปบริเวณดังกล่าวตรวจสอบสภาพอากาศก่อนออกเดินทางในช่วงวันดังกล่าวไว้ด้วย โดยพายุนี้ไม่ส่งผลกระทบต่อลักษณะอากาศของประเทศไทย

๑๕. ความช่วยเหลือพื้นที่ประสบปัญหาภัยน้ำท่วมสะสมของกรมทรัพยากรน้ำ

ความช่วยเหลือในพื้นที่ประสบปัญหาภัยน้ำท่วม ตั้งแต่วันที่ ๑ - ๒ ตุลาคม ๒๕๖๗

หน่วยงาน	จังหวัด	ปริมาณการสูบน้ำ (ลบ.ม.)	ปริมาณการแจกจ่ายน้ำสะอาด (ลิตร)	ประโยชน์ที่ได้รับ			
				อุปโภค-บริโภค		พื้นที่เกษตร (ไร่)	
				ครัวเรือน	ประชากร	ไร่	ชนิดพืช
สทท.๑	เชียงใหม่	๙๗,๒๐๐	-	-	-	-	-
สทท.๒	กรุงเทพมหานคร	๖๔,๘๐๐	-	๑,๕๐๐	๒,๗๐๐	-	-
สทท.๓	อุตรธานี	๑๕๒,๕๑๒	-	๑๕,๐๙๘	๔๑,๒๔๓	-	-

	เลย	๑๕,๑๙๒	-	๒,๒๔๕	๘,๙๘๐	-	-
สท.๔	ขอนแก่น	๒๔๖,๐๐๐	-	๒๘,๕๙๙	๔๗,๒๑๗	-	-
สท.๖	ระยอง	๓,๒๐๐	-	๔,๘๐๐	๑๙,๒๗๒	-	-
	ปราจีนบุรี	๑๐,๓๐๐	-	๘,๑๒๔	๑๒,๘๘๓	-	-
สท.๙	พิษณุโลก	๑,๙๘๐	-	๑๖๗	๑,๓๕๐	-	-
	สุโขทัย	๒,๙๔๐	-	๒,๑๓๓	๓,๖๘๘	-	-
สท.๑๐	ภูเก็ต	๙,๔๐๐	-	๓๕๐	๑,๑๓๕	-	-
สท.๑๑	อุบลราชธานี	๗๕,๐๐๐	-	๖๒๖	๒,๓๔๖	-	-
	๑๒ จังหวัด	๖๗๘,๕๒๔	-	๖๓,๖๔๒	๑๔๐,๘๑๔	-	-

.....
 จึงเรียนมาเพื่อโปรดทราบ

นายภาคล ถาวรฤชรัตน์
อธิบดีกรมทรัพยากรน้ำ
 ประธานคณะทำงานศูนย์ปฏิบัติการ
 ทรัพยากรธรรมชาติและสิ่งแวดล้อม (ด้านทรัพยากรน้ำ)