



รายงานการเฝ้าระวังติดตามสถานการณ์น้ำและความช่วยเหลือ
ศูนย์ปฏิบัติการทรัพยากรธรรมชาติและสิ่งแวดล้อม (ด้านทรัพยากรน้ำ)
กระทรวงทรัพยากรธรรมชาติและสิ่งแวดล้อม



กองวิเคราะห์และประเมินสถานการณ์น้ำ กรมทรัพยากรน้ำ

โทรศัพท์ ๐ ๒๒๗๑ ๖๐๐๐ ต่อ ๖๔๔๕ โทรสาร ๐ ๒๒๗๘ ๖๖๒๙ www.dwr.go.th IDLine: mekhalawoc Email: mekhalad@dwr.mail.go.th

รายงานฉบับที่ ๔๙๖/๒๕๖๗

เวลา ๐๘.๐๐ น.

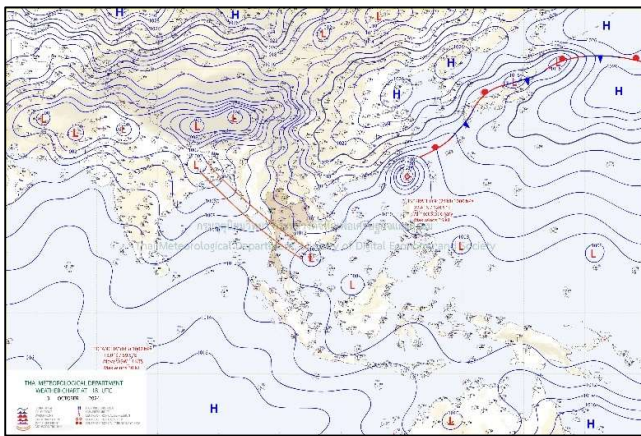
วันที่ ๔ ตุลาคม ๒๕๖๗

เรียน รมว.ทส. เลขาธิการ รมว.ทส. ที่ปรึกษา รมว.ทส. ปกท.ทส. รอง ปกท.ทส. อทน. อทบ. และหน่วยงานที่เกี่ยวข้อง

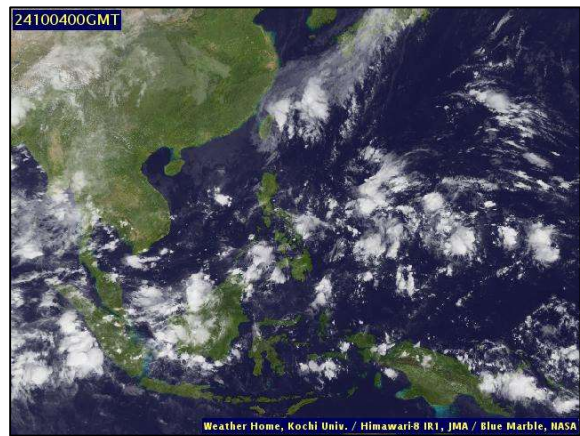
๑. สภาวะอากาศ เวลา ๐๕.๐๐ น. (กรมอุตุนิยมวิทยา)

พยากรณ์อากาศ ๒๔ ชั่วโมงข้างหน้า ด้านตะวันตกของภาคเหนือและภาคกลาง ภาคตะวันออก และภาคใต้ มีฝนตกหนักบางแห่ง สำหรับภาคตะวันออกเฉียงเหนือมีอากาศเย็นในตอนเช้า กับมีลมแรง และอุณหภูมิลดลงอีกเล็กน้อย โดยมีฝนบางแห่งทางตอนล่างของภาค ทั้งนี้เนื่องจากบริเวณความกดอากาศสูงหรือมวลอากาศเย็นกำลังปานกลางจากประเทศจีนปกคลุมด้านตะวันออกของภาคเหนือ ภาคกลางตอนบน ภาคตะวันออกเฉียงเหนือ และทะเลจีนใต้ ประกอบกับร่องมรสุมพาดผ่านภาคกลางตอนล่าง ภาคใต้ตอนบน และภาคตะวันออก ในขณะที่มรสุมตะวันตกเฉียงใต้กำลังอ่อนพัดปกคลุมทะเลอันดามัน ภาคใต้ตอนล่าง และอ่าวไทยตอนล่าง ขอให้ประชาชนบริเวณในบริเวณดังกล่าว ระมัดระวังอันตรายจากฝนตกหนักและฝนที่ตกสะสมซึ่งอาจทำให้เกิดน้ำท่วมฉับพลันและน้ำป่าไหลหลาก โดยเฉพาะพื้นที่ลาดเชิงเขาใกล้ทางน้ำไหลผ่านและพื้นที่ลุ่ม รวมถึงดูแลรักษาสุขภาพเนื่องจากสภาวะอากาศที่เปลี่ยนแปลงไว้ด้วย

ส่วนคลื่นลมบริเวณทะเลอันดามันและอ่าวไทยมีคลื่นสูงประมาณ ๑ เมตร บริเวณที่มีฝนฟ้าคะนองคลื่นสูงมากกว่า ๒ เมตร ขอให้ชาวเรือบริเวณทะเลอันดามันและอ่าวไทยเดินเรือด้วยความระมัดระวังและหลีกเลี่ยงการเดินเรือในบริเวณที่มีฝนฟ้าคะนองไว้ด้วย

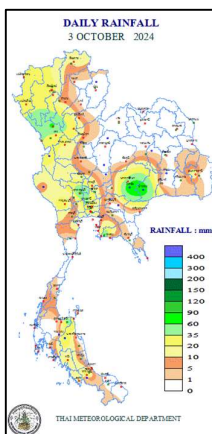


แผนที่อากาศ วันที่ ๔ ต.ค. ๒๕๖๗ เวลา ๐๕.๐๐ น.



ภาพถ่ายดาวเทียม วันที่ ๔ ต.ค. ๒๕๖๗ เวลา ๐๗.๐๐ น.

๒. ปริมาณฝนสะสม ณ เวลา ๐๗.๐๐ น.(เมื่อวาน) - ๐๗.๐๐ น.(วันนี้) (กรมอุตุนิยมวิทยา)



จุดตรวจวัด	ปริมาณฝน (มม.)
จ.นครราชสีมา (โชคชัย)	๘๖.๘
จ.บุรีรัมย์ (นางรอง)	๘๑.๖
จ.ระยอง (ห้วยโป่ง สกข.)	๗๒.๔
จ.สุพรรณบุรี	๖๘.๔
จ.สมุทรปราการ (สนามบึงสุวรรณภูมิ)	๕๘.๘
จ.สมุทรสงคราม	๕๔.๔
จ.สุราษฎร์ธานี (สกข.)	๔๙.๒

๓. ปริมาณฝนสะสมของพื้นที่ลาดเชิงเขา ๑๒ ชม. ที่ผ่านมา (กรมทรัพยากรน้ำ)

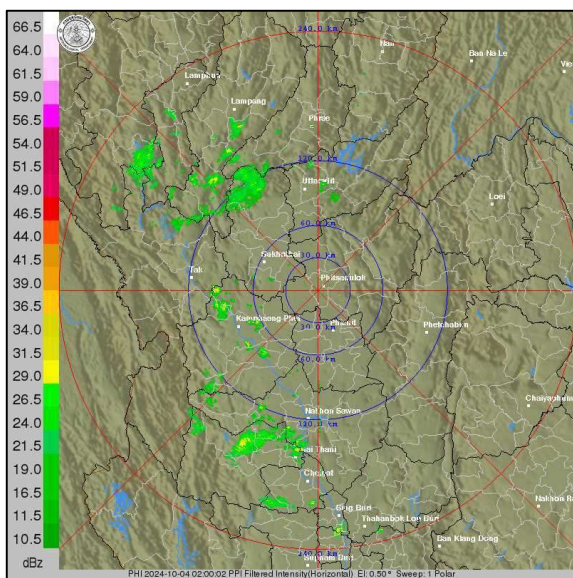
รหัสสถานี	จุดตรวจวัด	ปริมาณฝน (มม./๑๒ ชม.)
STN๐๖๕๗	บ้านบวก ทต.ตงคำ อ.ลี้ จ.ลำพูน	๑๒๔.๐
STN๐๖๕๔	บ้านเด่นหม้า ต.แม่ลาน อ.ลี้ จ.ลำพูน	๑๑๙.๕
STN๐๑๙๕	บ้านสันติคีรี ต.แม่สลองนอก อ.แม่ฟ้าหลวง จ.เชียงราย	๑๑๘.๕
STN๐๘๘๕	บ้านแม่เตินเหนือ ต.แม่ถอด อ.เถิน จ.ลำปาง	๑๑๒.๐
STN๐๕๒๐	บ้านขุนปวย ต.แม่วิน อ.แม่วาง จ.เชียงใหม่	๑๐๘.๕
STN๒๐๒๐	บ้านจักรราช ต.จักรราช อ.จักรราช จ.นครราชสีมา	๑๐๗.๕
STN๐๖๘๕	บ้านทุ่งมะเขือยอ ต.บ้องตี้ อ.ไทรโยค จ.กาญจนบุรี	๑๐๒.๕
STN๐๖๑๖	บ้านสันติสุข (บ้านกิวสะไต) ต.ป่าตึง อ.แม่จัน จ.เชียงราย	๑๐๑.๕
STN๑๘๒๘	บ้านพะละ ต.ขะเนจื้อ อ.แม่ระมาด จ.ตาก	๙๘.๐
STN๐๔๒๒	บ้านแม่กะเปียง ต.สะลวง อ.แมริม จ.เชียงใหม่	๙๖.๐

๔. ค่าความชื้นในดิน (กรมทรัพยากรน้ำ/คณะกรรมการแม่น้ำโขง)

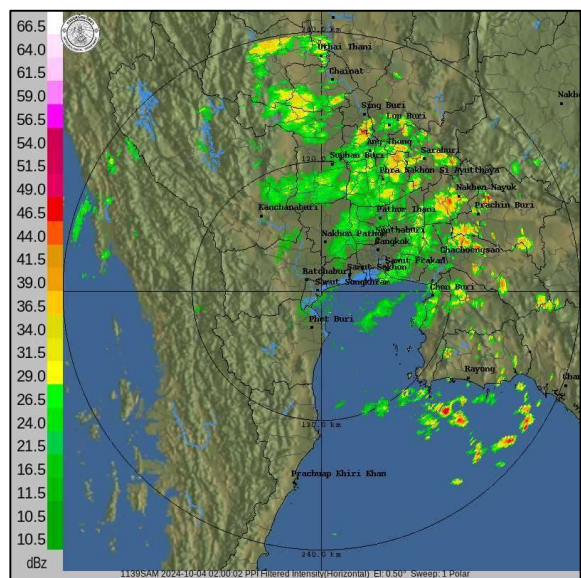
ภูมิภาค	ความชื้นในดิน [-] ๑๘ ส.ค. ๖๗	ความชื้นในดิน [-] ๑๘ ก.ย. ๖๗	แนวโน้ม
เหนือ	ค่าความชื้นในดินมาก	ค่าความชื้นในดินมากที่สุด	เพิ่มขึ้น
กลาง	ค่าความชื้นในดินมาก	ค่าความชื้นในดินมาก	ลดลง
ตะวันออกเฉียงเหนือ	ค่าความชื้นในดินมาก	ค่าความชื้นในดินมาก	เพิ่มขึ้น
ตะวันออก	ค่าความชื้นในดินมาก	ค่าความชื้นในดินมาก	ลดลง
ตะวันตก	ค่าความชื้นในดินปานกลาง	ค่าความชื้นในดินน้อย	ลดลง
ใต้	ค่าความชื้นในดินปานกลาง	ค่าความชื้นในดินมาก	เพิ่มขึ้น

หมายเหตุ : ความชื้นในดิน ๕ ระดับ มากสุด มาก ปานกลาง น้อย น้อยสุด

๕. เรดาร์ตรวจอากาศ ณ วันที่ ๔ ตุลาคม ๒๕๖๗ (กรมอุตุนิยมวิทยา)



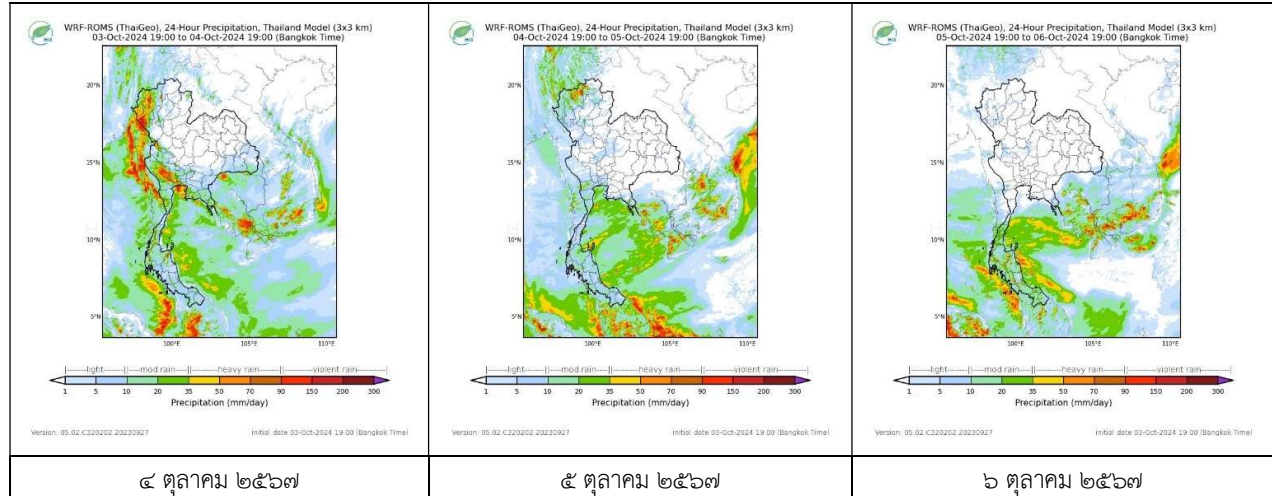
สถานีพิษณุโลก เวลา ๐๙.๐๐ น.



สถานีสมุทรสงคราม เวลา ๐๙.๐๐ น.

จากเรดาร์ตรวจอากาศพบกลุ่มเมฆฝนกระจายบริเวณภาคเหนือ ภาคกลาง และภาคตะวันออกของประเทศไทย

๖. แผนภาพคาดการณ์ฝนล่วงหน้า ๓ วัน (สถาบันสารสนเทศทรัพยากรน้ำ (องค์การมหาชน))



๗. สถานการณ์น้ำในแหล่งเก็บกักน้ำ ณ วันที่ ๓ ตุลาคม ๒๕๖๗ (กรมชลประทาน กรมทรัพยากรน้ำ และสททช.)

๗.๑ ปริมาณน้ำในอ่างฯ ๕๔,๓๗๖ ล้าน ลบ.ม. คิดเป็นร้อยละ ๗๗ (ปริมาณน้ำใช้การได้ ๓๐,๘๓๘ ล้าน ลบ.ม. คิดเป็นร้อยละ ๖๕) ปริมาณน้ำในอ่างฯ เทียบกับปี ๒๕๖๖ (๔๘,๗๓๙ ล้าน ลบ.ม. คิดเป็นร้อยละ ๖๙) มากกว่าปี ๒๕๖๖ จำนวน ๕,๖๓๗ ล้าน ลบ.ม. ปริมาณน้ำไหลลงอ่างฯ จำนวน ๕๒๘.๐๕ ล้าน ลบ.ม. ปริมาณน้ำระบายจำนวน ๑๔๔.๓๔ ล้าน ลบ.ม. สามารถรับน้ำได้อีก ๑๖,๕๓๘ ล้าน ลบ.ม.

อ่างเก็บน้ำ	ความจุที่ รณก. (ล้าน ลบ.ม.)	ปริมาตร น้ำในอ่าง		ปริมาตร น้ำใช้การได้		ปริมาตร น้ำไหลลงอ่าง		ปริมาตร น้ำระบาย		ปริมาตรน้ำ รับได้อีก (ล้าน ม. ^๓) (ความจุที่รณก. - ปริมาตรน้ำ ปัจจุบัน)
		ปริมาตร (ล้าน ม. ^๓)	% น้ำ เก็บ กัก	ปริมาตร (ล้าน ม. ^๓)	% น้ำใช้ การ	วันนี้ (ล้าน ม. ^๓)	เมื่อวาน (ล้าน ม. ^๓)	วันนี้ (ล้าน ม. ^๓)	เมื่อวาน (ล้าน ม. ^๓)	
๑.ภูมิพล	๑๓,๔๖๒	๘,๕๖๒	๖๔	๔,๗๖๒	๔๙	๑๐๖.๕๖	๙๘.๖๐	๑.๐๐	๑.๐๐	๔,๙๐๐
๒.สิริกิติ์	๙,๕๑๐	๘,๗๕๘	๙๒	๕,๙๐๘	๘๙	๖๙.๗๒	๔๒.๘๑	๖.๙๒	๙.๘๔	๗๕๒
๓.จุฬารัตน์	๑๖๔	๑๐๐	๖๑	๖๓	๔๙	๒.๑๓	๐.๕๒	๐.๐๐	๐.๐๐	๖๔
๔.อุบลรัตน์	๒,๔๓๑	๑,๘๕๙	๗๖	๑,๒๗๗	๖๙	๖๖.๙๒	๔๙.๐๐	๗.๐๐	๙.๑๓	๕๗๒
๕.ลำปาว	๑,๙๘๐	๑,๘๑๙	๙๒	๑,๗๑๙	๘๖	๔๕.๒๐	๔๒.๓๑	๗.๙๐	๗.๘๓	๑๖๑
๖.สิรินธร	๑,๙๖๖	๑,๔๗๔	๗๕	๖๔๒	๕๗	๖.๖๖	๑๘.๘๑	๑.๐๐	๑.๑๒	๔๙๒
๗.ป่าสักชลสิทธิ์	๙๖๐	๖๔๗	๖๗	๖๔๔	๖๗	๔๐.๓๒	๓๕.๐๔	๓๐.๒๗	๓๐.๒๕	๓๑๓
๘.ศรีนครินทร์	๑๗,๗๔๕	๑๔,๒๙๑	๘๑	๔,๐๒๖	๕๔	๒๖.๗๑	๒๙.๒๓	๓.๙๙	๕.๐๐	๓,๕๕๔
๙.วชิราลงกรณ	๘,๘๖๐	๗,๗๘๘	๘๘	๔,๗๗๖	๘๒	๒๙.๘๐	๓๕.๕๓	๑๗.๙๘	๒๐.๑๒	๑,๐๗๒
๑๐.ขุนด่านปราการชล	๒๒๔	๒๐๕	๙๒	๒๐๑	๙๑	๑.๒๕	๑.๓๙	๐.๐๔	๐.๐๔	๑๙
๑๑.รัชชประภา	๕,๖๓๙	๓,๘๔๔	๖๘	๒,๔๙๓	๕๘	๔.๗๘	๖.๒๓	๓.๐๐	๓.๐๑	๑,๗๙๕
๑๒.บางบาล	๑,๔๕๔	๖๙๒	๔๘	๔๑๖	๓๕	๖.๑๑	๘.๙๕	๑๒.๐๔	๑๒.๐๖	๗๖๒

๗.๒ อ่างเก็บน้ำขนาดกลาง ๔๓๕ แห่ง มีปริมาณน้ำ ๓,๘๐๓ ล้าน ลบ.ม. (๗๐%) ปริมาณน้ำใช้การ ๓,๓๙๙ ล้าน ลบ.ม. (๖๘%)

๗.๓ แหล่งน้ำในพื้นที่นอกเขตชลประทาน ๑๐๒,๐๙๙ แห่ง มีปริมาณน้ำรวม ๖,๖๓๓ ล้าน ลบ.ม. (๗๘%)

๗.๔ แหล่งน้ำขนาดเล็กนอกเขตชลประทาน ๒๗๓ แห่ง ตรวจวัดโดยกรมทรัพยากรน้ำ เริ่มต้นฤดูฝน มีปริมาณน้ำ ๒๐๗.๑ ล้าน ลบ.ม. (๕๔%) ปริมาณน้ำปัจจุบัน ๔๕๑ ล้าน ลบ.ม. (๘๖%)

ภูมิภาค	จำนวน (แห่ง)	ปริมาณรวม (ล้าน ลบ.ม.)	ปริมาณน้ำ (ล้าน ลบ.ม.)							
			เดือน						ปัจจุบัน	
			มี.ค. ๒๕๖๗	เม.ย. ๒๕๖๗	พ.ค. ๒๕๖๗	มิ.ย. ๒๕๖๗	ก.ค. ๒๕๖๗	ส.ค. ๒๕๖๗	๒๓ ก.ย. ๖๗	ร้อยละ
เหนือ	๑๗,๒๔๙	๙๙๒	๘๕๑	๕๙๖	๕๖๓	๕๗๐	๕๘๓	๗๗๖	๘๑๙	๘๒
ตะวันออกเฉียงเหนือ	๕๔,๕๔๗	๔,๓๘๒	๓,๖๐๙	๒,๓๙๓	๒,๒๕๘	๒,๒๖๖	๒,๘๑๐	๓,๐๔๓	๓,๘๗๖	๘๘
กลาง	๑๖,๓๖๗	๑,๕๗๔	๗๘๘	๕๘๒	๕๖๗	๕๓๘	๖๗๒	๖๙๓	๘๕๗	๕๔
ตะวันออกเฉียงใต้	๗,๘๐๔	๙๙๒	๘๙๐	๔๕๖	๔๘๓	๕๓๕	๗๗๔	๗๑๗	๘๖๒	๘๖
ตะวันตก	๒,๕๐๖	๑๙๒	๙๙	๕๐	๔๕	๔๒	๔๕	๕๔	๕๙	๓๐
ใต้	๓,๖๒๖	๓๓๘	๒๗๕	๒๐๓	๑๗๐	๑๕๒	๑๔๗	๑๔๔	๑๖๐	๔๗
รวม	๑๐๒,๐๙๙.๐๐	๘,๔๗๐	๖,๕๑๒	๔,๒๘๐	๔,๐๘๖	๔,๑๐๓	๕,๐๓๑	๕,๔๒๗	๖,๖๓๓	๗๘

๘. สถานการณ์น้ำในประเทศ ณ วันที่ ๑ - ๔ ตุลาคม ๒๕๖๗ (กรมชลประทาน)

สถานี	แม่น้ำ	อำเภอ	จังหวัด	ระดับตลิ่ง (ม.รทก.)	ระดับน้ำ (ม.รทก.)				แนวโน้ม	เปรียบเทียบระดับตลิ่ง
					อังคาร	พุธ	พฤหัสบดี	ศุกร์		
					๑ ต.ค.	๒ ต.ค.	๓ ต.ค.	๔ ต.ค.		
P.๑	ปิง	เมือง	เชียงใหม่	๓.๗๐	๓.๒๐	๒.๗๙	๓.๓๖	๔.๘๐	เพิ่มขึ้น	ล้นตลิ่ง
W.๑C	วัง	เมือง	ลำปาง	๕.๒๐	๒.๒๘	๒.๒๓	๒.๘๑	๓.๗๕	เพิ่มขึ้น	- ๑.๔๕
Y.๑๖	ยม	บางระกำ	พิษณุโลก	๗.๓๐	๙.๒๖	๙.๓๕	๙.๕๒	๙.๖๘	เพิ่มขึ้น	ล้นตลิ่ง
N.๗A	น่าน	เมือง	พิจิตร	๙.๘๗	๙.๕๐	๙.๕๘	๙.๗๑	๙.๗๘	เพิ่มขึ้น	- ๐.๐๙
C.๒	เจ้าพระยา	เมือง	นครสวรรค์	๒๕.๗๐	๒๒.๙๕	๒๓.๑๓	๒๓.๓๒	๒๓.๔๘	เพิ่มขึ้น	- ๒.๒๒
C.๑๓	เจ้าพระยา	สรรพยา	ชัยนาท	๑๖.๓๔	๑๔.๑๙	๑๔.๑๙	๑๔.๑๙	๑๔.๓๔	เพิ่มขึ้น	- ๒.๐๐
M.๖A	มูล	สตึก	บุรีรัมย์	๗.๙๕	๔.๘๑	๔.๙๖	๕.๐๗	๕.๑๔	เพิ่มขึ้น	- ๒.๘๑
M.๑๙๑	ลำตะคอง	เมือง	นครราชสีมา	๓.๕๐	๑.๕๑	๑.๔๙	๑.๕๘	๑.๙๖	เพิ่มขึ้น	- ๑.๕๔
M.๗	มูล	เมือง	อุบลราชธานี	๗.๐๐	๖.๒๙	๖.๓๓	๖.๔๕	๖.๕๐	เพิ่มขึ้น	- ๐.๕๐
M.๖๙	ลำเซบก	โครงการพิชผล	อุบลราชธานี	๙.๗๐	๕.๔๒	๔.๙๙	๕.๘๔	๕.๓๙	ลดลง	- ๔.๓๑
X.๖๔	คลองท่ามะ	ท่ามะ	ชุมพร	๑๗.๑๓	๘.๑๔	๗.๗๙	๗.๗๒	๗.๖๘	ลดลง	- ๙.๔๕
X.๑๔๙	คลองกลาย	นบพิตำ	นครศรีธรรมราช	๓๓.๙๖	๒๗.๐๗	๒๗.๐๗	๒๗.๗๕	๒๗.๓๖	ลดลง	- ๖.๖๐
X.๒๗๔	แม่น้ำโก-ลก	แว้ง	นราธิวาส	๒๓.๕๐	๑๙.๘๐	๑๘.๕๗	๑๘.๘๖	๑๘.๕๓	ลดลง	- ๔.๙๗
X.๓๗A	แม่น้ำตาปี	พระแสง	สุราษฎร์ธานี	๑๑.๗๐	๙.๒๕	๘.๘๗	๘.๕๗	๘.๓๙	ลดลง	- ๓.๓๑

*** ยังไม่ได้รับรายงาน

๙. สถานการณ์น้ำในพื้นที่ลุ่มน้ำโขง ณ วันที่ ๔ ตุลาคม ๒๕๖๗ (คณะกรรมการแม่น้ำโขง)

สถานี	ระดับอ้างอิง (ม.รทก.)	ระดับตลิ่ง (ม.)	ระดับน้ำ (ม.)					เปรียบเทียบระดับตลิ่ง (ม.)	ผลต่างของระดับน้ำ (ม.)		แนวโน้ม
			๓๐ ก.ย.	๑ ต.ค.	๒ ต.ค.	๓ ต.ค.	๔ ต.ค.		๓ วัน ย้อนหลัง	๕ วัน ย้อนหลัง	
			อ.เชียงแสน จ.เชียงราย	๓๕๗.๑๑๐	๑๒.๘๐	๓.๖๐	๓.๔๕		๔.๐๒	๔.๗๗	
อ.เชียงคาน จ.เลย	๑๙๔.๑๑๘	๑๖.๐๐	๙.๗๖	๙.๖๘	๑๐.๐๐	๑๐.๔๕	๑๑.๐๐	-๕.๐๐	๑.๐๐	๑.๒๔	เพิ่มขึ้น
อ.เมือง จ.หนองคาย	๑๕๓.๖๔๘	๑๒.๒๐	๘.๒๐	๗.๘๐	๗.๗๒	๘.๐๐	๘.๖๒	-๓.๕๘	๐.๙๐	๐.๔๒	เพิ่มขึ้น
อ.เมือง จ.นครพนม	๑๓๒.๖๘๐	๑๒.๐๐	๑๐.๐๙	๙.๗๐	๙.๔๗	๙.๐๔	๘.๗๗	-๓.๒๓	-๐.๗๐	-๑.๓๒	ลดลง
อ.เมือง จ.มุกดาหาร	๑๒๔.๒๑๙	๑๒.๕๐	๙.๙๙	๙.๖๒	๙.๒๒	๘.๘๖	๘.๔๗	-๔.๐๓	-๐.๗๕	-๑.๕๒	ลดลง
อ.โขงเจียม จ.อุบลราชธานี	๘๙.๐๓๐	๑๔.๕๐	๑๒.๑๓	๑๑.๗๐	๑๑.๒๘	๑๐.๙๙	๑๐.๕๙	-๓.๙๑	-๐.๖๙	-๑.๕๔	ลดลง

***ไม่มีสถานการณ์

๑๐. สถานการณ์เตือนภัย Early Warning ณ วันที่ ๔ ตุลาคม ๒๕๖๗ (กรมทรัพยากรน้ำ)

การแจ้งเตือน	สถานี	การแจ้งเตือน	ช่วงเวลา	
เตือนสีแดง (อพยพ)	บ้านหาดส้มป่อย ตำบลแม่สาบ อำเภอสะเมิง จังหวัดเชียงใหม่	ค่าระดับน้ำ ๔.๖๘ เมตร ระดับวิกฤติ ๔.๕๐ เมตร	๔ ต.ค. ๖๗/๐๒.๔๓ น.	
	บ้านน้ำตกแม่กลาง ต.บ้านหลวง อำเภอจอมทอง จังหวัดเชียงใหม่	ค่าระดับน้ำ ๔.๕๖ เมตร ระดับวิกฤติ ๔.๕๐ เมตร	๔ ต.ค. ๖๗/๐๒.๔๔ น.	
	บ้านขุนปุย ตำบลแม่วิน อำเภอแม่วาง จังหวัดเชียงใหม่	ปริมาณฝนสะสม ๑๒ ชั่วโมง ๑๒๐.๐ มิลลิเมตร	๔ ต.ค. ๖๗/๐๒.๔๐ น.	
	บ้านน้ำลัด ตำบลบ้านหลวง อำเภอจอมทอง จังหวัดเชียงใหม่	ค่าระดับน้ำ ๔.๘๐ เมตร ระดับวิกฤติ ๔.๕๐ เมตร	๔ ต.ค. ๖๗/๐๕.๕๕ น.	
	บ้านเหมืองฟู ตำบลบ้านแม อำเภอสันป่าตอง จังหวัดเชียงใหม่	ค่าระดับน้ำ ๖.๒๒ เมตร ระดับวิกฤติ ๖.๐๐ เมตร	๔ ต.ค. ๖๗/๐๕.๕๕ น.	
	บ้านกองลม ตำบลเมืองแหง อำเภอเวียงแหง จังหวัดเชียงใหม่	ค่าระดับน้ำ ๔.๗๘ เมตร ระดับวิกฤติ ๔.๕๐ เมตร	๔ ต.ค. ๖๗/๐๖.๕๘ น.	
	บ้านบวก ตำบลดงคำ อำเภอลี้ จังหวัดลำพูน	ปริมาณฝนสะสม ๑๒ ชั่วโมง ๑๑๙.๕ มิลลิเมตร	๔ ต.ค. ๖๗/๐๗.๐๒ น.	
	บ้านป่าหก ตำบลลี้ อำเภอลี้ จังหวัดลำพูน	ค่าระดับน้ำ ๔.๗๓ เมตร ระดับวิกฤติ ๔.๕๐ เมตร	๔ ต.ค. ๖๗/๐๘.๐๙ น.	
	บ้านป่าเลา ตำบลทาगत อำเภอแม่ทา จังหวัดลำพูน	ค่าระดับน้ำ ๓.๕๐ เมตร ระดับวิกฤติ ๓.๕๐ เมตร	๔ ต.ค. ๖๗/๐๘.๒๒ น.	
	บ้านเด่นหน้า ตำบลแม่ลาน อำเภอลี้ จังหวัดลำพูน	ปริมาณฝนสะสม ๑๒ ชั่วโมง ๑๒๑.๐ มิลลิเมตร	๔ ต.ค. ๖๗/๐๘.๒๒ น.	
	บ้านดอยเต่าใต้ ตำบลดอยเต่า อำเภอดอยเต่า จังหวัดเชียงใหม่	ค่าระดับน้ำ ๔.๘๐ เมตร ระดับวิกฤติ ๔.๕๐ เมตร	๔ ต.ค. ๖๗/๐๙.๐๐ น.	
	บ้านแม่นาจร ตำบลแม่นาจร อำเภอแม่แจ่ม จังหวัดเชียงใหม่	ค่าระดับน้ำ ๔.๕๒ เมตร ระดับวิกฤติ ๔.๕๐ เมตร	๔ ต.ค. ๖๗/๐๙.๓๓ น.	
	เตือนสีเหลือง (เตือนภัย)	บ้านจักรราช ตำบลจักรราช อำเภอจักราช จังหวัดนครราชสีมา	ปริมาณฝนสะสม ๑๒ ชั่วโมง ๙๘.๐ มิลลิเมตร	๔ ต.ค. ๖๗/๐๑.๕๗ น.
		บ้านพระละ ตำบลชะเง้อ อำเภอแม่ระมาด จังหวัดตาก	ปริมาณฝนสะสม ๑๒ ชั่วโมง ๙๗.๕ มิลลิเมตร	๔ ต.ค. ๖๗/๐๒.๔๑ น.
		บ้านขุนห้วยแม่สอด ต.พระธาตุผาแดง อำเภอแม่สอด จังหวัดตาก	ปริมาณฝนสะสม ๑๒ ชั่วโมง ๑๐๐.๐ มิลลิเมตร	๔ ต.ค. ๖๗/๐๒.๕๗ น.
บ้านหัวขี้เหล็ก ตำบลพพระ อำเภอพพระ จังหวัดตาก		ปริมาณฝนสะสม ๑๒ ชั่วโมง ๙๘.๐ มิลลิเมตร	๔ ต.ค. ๖๗/๐๓.๒๒ น.	
บ้านทุ่งมะเขือย ตำบลบึงตี้ อำเภอไทรโยค จังหวัดกาญจนบุรี		ปริมาณฝนสะสม ๑๒ ชั่วโมง ๑๐๔.๐ มิลลิเมตร	๔ ต.ค. ๖๗/๐๓.๔๐ น.	
บ้านใหม่ป่าแดง ตำบลบ้านภาค อำเภอแม่วาง จังหวัดเชียงใหม่		ค่าระดับน้ำ ๓.๒๐ เมตร ระดับวิกฤติ ๓.๕๐ เมตร	๔ ต.ค. ๖๗/๐๔.๐๕ น.	
บ้านเด่นหน้า ตำบลแม่ลาน อำเภอลี้ จังหวัดลำพูน		ปริมาณฝนสะสม ๑๒ ชั่วโมง ๑๐๐.๕ มิลลิเมตร	๔ ต.ค. ๖๗/๐๔.๒๐ น.	
บ้านหลวง ตำบลแม่จอน อำเภอฝาง จังหวัดเชียงใหม่		ปริมาณฝนสะสม ๑๒ ชั่วโมง ๙๗.๕ มิลลิเมตร	๔ ต.ค. ๖๗/๐๖.๐๕ น.	
บ้านแม่เตินเหนือ ตำบลแม่ถอด อำเภอเถิน จังหวัดลำปาง		ปริมาณฝนสะสม ๑๒ ชั่วโมง ๑๐๗.๐ มิลลิเมตร	๔ ต.ค. ๖๗/๐๖.๐๕ น.	
บ้านนาแก้วตะวันตก ตำบลนาแก้ว อำเภอเกาะคา จังหวัดลำปาง		ค่าระดับน้ำ ๘.๑๔ เมตร ระดับวิกฤติ ๙.๐๐ เมตร	๔ ต.ค. ๖๗/๐๗.๐๓ น.	
บ้านตาลเจ็ดต้น ตำบลเวียงเหนือ อำเภอป่าตอง จังหวัดแม่ฮ่องสอน		ค่าระดับน้ำ ๓.๐๔ เมตร ระดับวิกฤติ ๓.๕๐ เมตร	๔ ต.ค. ๖๗/๐๖.๕๓ น.	
บ้านปวง ตำบลบ้านปวง อำเภอทุ่งหัวช้าง จังหวัดลำพูน		ค่าระดับน้ำ ๓.๒๓ เมตร ระดับวิกฤติ ๔.๕๐ เมตร	๔ ต.ค. ๖๗/๐๖.๕๓ น.	
เตือนสีเขียว (เฝ้าระวัง)		บ้านพุน้อย ตำบลบ้านเก่า อำเภอเมืองกาญจนบุรี จังหวัดกาญจนบุรี	ปริมาณฝนสะสม ๑๒ ชั่วโมง ๘๔.๐ มิลลิเมตร	๔ ต.ค. ๖๗/๐๐.๓๐ น.
		บ้านวังน้ำเขียว ตำบลศรีมงคล อำเภอไทรโยค จังหวัดกาญจนบุรี	ปริมาณฝนสะสม ๑๒ ชั่วโมง ๘๔.๐ มิลลิเมตร	๔ ต.ค. ๖๗/๐๑.๒๕ น.
		บ้านปะคำ ตำบลปะคำ อำเภอปะคำ จังหวัดบุรีรัมย์	ค่าระดับน้ำ ๓.๙๑ เมตร ระดับวิกฤติ ๔.๕๐ เมตร	๔ ต.ค. ๖๗/๐๒.๐๐ น.
	บ้านหัวขี้เหล็ก ตำบลพพระ อำเภอพพระ จังหวัดตาก	ปริมาณฝนสะสม ๑๒ ชั่วโมง ๘๒.๕ มิลลิเมตร	๔ ต.ค. ๖๗/๐๒.๐๕ น.	
	บ้านแม่ออกฮู ตำบลลาเลย์ อำเภอพพระ จังหวัดตาก	ปริมาณฝนสะสม ๑๒ ชั่วโมง ๘๔.๐ มิลลิเมตร	๔ ต.ค. ๖๗/๐๒.๓๕ น.	
	บ้านผากระเจือ ตำบลพพระ อำเภอพพระ จังหวัดตาก	ปริมาณฝนสะสม ๑๒ ชั่วโมง ๘๖.๕ มิลลิเมตร	๔ ต.ค. ๖๗/๐๒.๓๐ น.	
	บ้านหินแต่น ต.หนองไผ่ อำเภอด่านมะขามเตี้ย จังหวัดกาญจนบุรี	ปริมาณฝนสะสม ๑๒ ชั่วโมง ๑๐๐.๕ มิลลิเมตร	๔ ต.ค. ๖๗/๐๒.๕๐ น.	
	บ้านหมื่นฤๅชัย ตำบลพพระ อำเภอพพระ จังหวัดตาก	ปริมาณฝนสะสม ๑๒ ชั่วโมง ๘๓.๐ มิลลิเมตร	๔ ต.ค. ๖๗/๐๒.๕๐ น.	
	บ้านอังกาย ตำบลยั้งมีน อำเภอสะเมิง จังหวัดเชียงใหม่	ปริมาณฝนสะสม ๑๒ ชั่วโมง ๗๐.๐ มิลลิเมตร	๔ ต.ค. ๖๗/๐๒.๕๘ น.	
	บ้านปางขุม ตำบลยั้งมีน อำเภอสะเมิง จังหวัดเชียงใหม่	ปริมาณฝนสะสม ๑๒ ชั่วโมง ๘๓.๐ มิลลิเมตร	๔ ต.ค. ๖๗/๐๓.๐๕ น.	
	บ้านหินคาตอง ตำบลหนองรี อำเภอป่าพยอม จังหวัดกาญจนบุรี	ปริมาณฝนสะสม ๑๒ ชั่วโมง ๘๔.๐ มิลลิเมตร	๔ ต.ค. ๖๗/๐๓.๒๐ น.	
	บ้านหนองหอย ตำบลแม่แรม อำเภอแมริม จังหวัดเชียงใหม่	ปริมาณฝนสะสม ๑๒ ชั่วโมง ๙๒.๐ มิลลิเมตร	๔ ต.ค. ๖๗/๐๕.๕๔ น.	
	บ้านดอยปู ตำบลสุเทพ อำเภอเมืองเชียงใหม่ จังหวัดเชียงใหม่	ปริมาณฝนสะสม ๑๒ ชั่วโมง ๙๐.๐ มิลลิเมตร	๔ ต.ค. ๖๗/๐๕.๕๗ น.	
	บ้านเด่นฮ่อม ตำบลปอแก้ว อำเภอสะเมิง จังหวัดเชียงใหม่	ปริมาณฝนสะสม ๑๒ ชั่วโมง ๘๙.๐ มิลลิเมตร	๔ ต.ค. ๖๗/๐๖.๐๘ น.	
	บ้านแม่กะเปียง ตำบลสะลวง อำเภอแมริม จังหวัดเชียงใหม่	ปริมาณฝนสะสม ๑๒ ชั่วโมง ๘๓.๕ มิลลิเมตร	๔ ต.ค. ๖๗/๐๖.๑๐ น.	
บ้านหนองเชียงคา ตำบลยกกระบัตร อำเภอสามเงา จังหวัดตาก	ปริมาณฝนสะสม ๑๒ ชั่วโมง ๘๒.๕ มิลลิเมตร	๔ ต.ค. ๖๗/๐๖.๓๕ น.		
บ้านแม่ละเมา ตำบลพะวอ อำเภอแม่สอด จังหวัดตาก	ค่าระดับน้ำ ๒.๗๐ เมตร ระดับวิกฤติ ๗.๐๐ เมตร	๔ ต.ค. ๖๗/๐๗.๒๙ น.		
บ้านสันไร่พัฒนา ตำบลแม่ตืน อำเภอลี้ จังหวัดลำพูน	ค่าระดับน้ำ ๓.๕๖ เมตร ระดับวิกฤติ ๕.๒๐ เมตร	๔ ต.ค. ๖๗/๐๗.๕๗ น.		
บ้านปู ตำบลลี้ อำเภอลี้ จังหวัดลำพูน	ปริมาณฝนสะสม ๑๒ ชั่วโมง ๘๖.๐ มิลลิเมตร	๔ ต.ค. ๖๗/๐๗.๕๕ น.		
บ้านเมืองนะ ตำบลเมืองนะ อำเภอเชียงดาว จังหวัดเชียงใหม่	ปริมาณฝนสะสม ๑๒ ชั่วโมง ๙๓.๕ มิลลิเมตร	๔ ต.ค. ๖๗/๐๗.๔๗ น.		
บ้านแม่บอนใต้ ตำบลบ้านปวง อำเภอทุ่งหัวช้าง จังหวัดลำพูน	ปริมาณฝนสะสม ๑๒ ชั่วโมง ๘๕.๕ มิลลิเมตร	๔ ต.ค. ๖๗/๐๘.๐๓ น.		
บ้านแม่ถอด ตำบลแม่ถอด อำเภอเถิน จังหวัดลำปาง	ปริมาณฝนสะสม ๑๒ ชั่วโมง ๘๔.๐ มิลลิเมตร	๔ ต.ค. ๖๗/๐๘.๐๕ น.		
บ้านนาริน ตำบลมาปิง อำเภอแม่พริก จังหวัดลำปาง	ปริมาณฝนสะสม ๑๒ ชั่วโมง ๘๒.๐ มิลลิเมตร	๔ ต.ค. ๖๗/๐๘.๕๕ น.		
บ้านสันซึ้งเหล็ก ตำบลแม่พริก อำเภอแม่พริก จังหวัดลำปาง	ปริมาณฝนสะสม ๑๒ ชั่วโมง ๘๓.๐ มิลลิเมตร	๔ ต.ค. ๖๗/๐๘.๕๐ น.		
บ้านแม่หาด ตำบลป่าตอ อำเภอบ้านโฮ่ง จังหวัดลำพูน	ค่าระดับน้ำ ๓.๗๑ เมตร ระดับวิกฤติ ๔.๘๐ เมตร	๔ ต.ค. ๖๗/๐๙.๕๒ น.		

***สำนักงานทรัพยากรน้ำภาคที่เกี่ยวข้องได้ดำเนินการแจ้งอาสาสมัครและเครือข่าย รวมถึงหน่วยงานที่เกี่ยวข้องในพื้นที่เสี่ยงภัยแล้ว

๑๑. พื้นที่ติดตามและเฝ้าระวังสถานการณ์ธรณีพิบัติภัย ณ วันที่ ๔ ตุลาคม ๒๕๖๗ (กรมทรัพยากรธรณี)

เนื่องจากในพื้นที่เสี่ยงภัยแผ่นดินถล่มมีฝนตกหนักต่อเนื่อง ประกอบกับมีพื้นที่คาดการณ์ปริมาณน้ำฝนที่อาจก่อให้เกิดแผ่นดินถล่มล่วงหน้า โดยเฉพาะในบริเวณภาคเหนือ จังหวัดแม่ฮ่องสอน เชียงใหม่ เชียงราย ตาก ลำปาง เพชรบูรณ์ กำแพงเพชร พิษณุโลก อุทัยธานี และภาคตะวันออกเฉียงเหนือ จังหวัดเลย ชัยภูมิ ขอนแก่น ศูนย์ปฏิบัติการธรณีพิบัติภัยจึงได้ทำการเฝ้าระวังและติดตามสถานการณ์ธรณีพิบัติภัยแผ่นดินถล่มและน้ำป่าไหลหลากเป็นพิเศษและจะทำการแจ้งอาสาสมัครเครือข่ายในพื้นที่เสี่ยงภัยต่อไป

๑๒. เหตุการณ์วิกฤตน้ำปัจจุบัน ณ วันที่ ๔ ตุลาคม ๒๕๖๗ [๑๕.๐๐ น. (เมื่อวาน) - ๐๘.๐๐ น. (วันนี้)]

ไม่มีสถานการณ์

๑๓. สถานการณ์ภาวะน้ำท่วม และสถานการณ์ฝนแล้ง/ฝนทิ้งช่วง ณ วันที่ ๔ ตุลาคม ๒๕๖๗ (ปก.)

สถานการณ์สาธารณภัย

อุทกภัย ร่องมรสุมกำลังปานกลางพาดผ่านภาคเหนือตอนบน และตอนบนของภาคตะวันออกเฉียงเหนือเข้าสู่ห่อมความกดอากาศต่ำบริเวณประเทศเวียดนามตอนบนและอ่าวตังเกี๋ย ประกอบกับมรสุมตะวันตกเฉียงใต้ยังคงพัดปกคลุมทะเลอันดามัน ประเทศไทย และอ่าวไทย ในขณะที่มีแนวพัดสอบของลมตะวันออกเฉียงใต้และลมตะวันตกเฉียงใต้ในระดับบนปกคลุมภาคตะวันออกเฉียงเหนือ ทำให้เกิดน้ำท่วมฉับพลัน และน้ำป่าไหลหลาก ระหว่างวันที่ ๑๖ ส.ค. - ๔ ต.ค. ๖๗ มีสถานการณ์ในพื้นที่ ๓๘ จ. (เชียงราย เชียงใหม่ แม่ฮ่องสอน ตาก พะเยา น่าน ลำพูน ลำปาง แพร่ อุตรดิตถ์ สุโขทัย พิษณุโลก นครสวรรค์ เพชรบูรณ์ เลย อุดรธานี กาฬสินธุ์ หนองคาย นครพนม ขอนแก่น ชัยภูมิ มหาสารคาม บึงกาฬ หนองบัวลำภู อุบลราชธานี ปราจีนบุรี อ่างทอง พระนครศรีอยุธยา ปทุมธานี ระยอง ชุมพร สุราษฎร์ธานี ภูเก็ต ยะลา นครศรีธรรมราช พังงา ตรัง สตูล) ๒๓๐ อ. ๙๙๒ ต. ๕,๓๓๔ ม. บ้านเรือนได้รับผลกระทบ ๑๙๓,๔๑๕ ครัวเรือน มีผู้เสียชีวิตจากอุทกภัย ๒๖ ราย (เชียงราย ๑๒ ราย พะเยา ๔ ราย ลำปาง ๓ ราย น่าน ๓ ราย แพร่ ๒ ราย สุโขทัย ๒ ราย ผู้เสียชีวิตอยู่ระหว่างการตรวจสอบข้อเท็จจริง) มีผู้เสียชีวิตจากดินถล่ม ๒๓ ราย (เชียงราย ๔ ราย เชียงใหม่ ๖ ราย ภูเก็ต ๑๓ ราย) รวมผู้เสียชีวิต ๔๙ ราย และมีผู้ได้รับบาดเจ็บ ๒๘ ราย ปัจจุบันยังคงมีสถานการณ์ในพื้นที่ ๑๘ จ. (เชียงราย พะเยา แม่ฮ่องสอน ลำพูน ลำปาง ตาก พิษณุโลก สุโขทัย เลย อุดรธานี กาฬสินธุ์ ชัยภูมิ ขอนแก่น มหาสารคาม อุบลราชธานี อ่างทอง พระนครศรีอยุธยา) ๕๑ อ. ๒๕๒ ต. ๑,๒๖๒ ม. บ้านเรือนได้รับผลกระทบ ๓๒,๒๑๔ ครัวเรือน

๑๔. ลักษณะอากาศ ๗ วันข้างหน้า (ระหว่างวันที่ ๓ - ๙ ตุลาคม ๒๕๖๗)

ในช่วงวันที่ ๔ - ๕ ต.ค. ๖๗ บริเวณความกดอากาศสูงหรือมวลอากาศเย็นกำลังปานกลางปกคลุมประเทศไทยตอนบน และทะเลจีนใต้ ส่งผลทำให้ร่องมรสุมเลื่อนลงมาพาดผ่านบริเวณภาคใต้ตอนบน และอ่าวไทยตอนบน ประกอบกับลมตะวันออกเฉียงใต้พัดปกคลุมทะเลอันดามัน ภาคใต้ตอนล่าง และอ่าวไทยตอนล่าง หลังจากนั้นในช่วงวันที่ ๖ - ๙ ต.ค. ๖๗ บริเวณความกดอากาศสูงหรือมวลอากาศเย็นอีกระลอกหนึ่งจากประเทศจีนจะแผ่เสริมลงมาปกคลุมภาคตะวันออกเฉียงเหนือของประเทศไทย ลักษณะเช่นนี้ทำให้ประเทศไทยตอนบนจะมีฝนลดลง โดยมีฝนตกหนักบางแห่งในภาคใต้ กับมีอากาศเย็นลง และอุณหภูมิจะลดลง ๒ - ๔ องศาเซลเซียส กับมีลมแรงในภาคตะวันออกเฉียงเหนือ ส่วนภาคเหนือและภาคกลางตอนบน อุณหภูมิจะลดลง ๑ - ๓ องศาเซลเซียส

สำหรับบริเวณทะเลอันดามันและอ่าวไทย ทะเลมึลคลื่นสูงประมาณ ๑ เมตร บริเวณที่มีฝนฟ้าคะนองคลื่นสูงมากกว่า ๒ เมตรตลอดช่วง

อนึ่ง พายุไต้ฝุ่นกระทัอน “KRATHON” บริเวณทะเลจีนใต้ตอนบน คาดว่าจะเคลื่อนผ่านเกาะไต้หวัน ประเทศจีนในช่วงวันที่ ๔ - ๕ ต.ค. ๖๗ ขอให้ผู้ที่เดินทางไปบริเวณดังกล่าวตรวจสอบสภาพอากาศก่อนออกเดินทางในช่วงวันดังกล่าวไว้ด้วย โดยพายุนี้ไม่ส่งผลกระทบต่อลักษณะอากาศของประเทศไทย

๑๕. ความช่วยเหลือในพื้นที่ประสบปัญหาภัยน้ำท่วมสะสมของกรมทรัพยากรน้ำ

ความช่วยเหลือในพื้นที่ประสบปัญหาภัยน้ำท่วม ตั้งแต่วันที่ ๑ - ๓ ตุลาคม ๒๕๖๗

หน่วยงาน	จังหวัด	ปริมาณการ สูบน้ำ (ลบ.ม.)	ปริมาณการ แจกจ่ายน้ำ สะอาด (ลิตร)	ประโยชน์ที่ได้รับ			
				อุปโภค-บริโภค		พื้นที่เกษตร (ไร่)	
				ครัวเรือน	ประชากร	ไร่	ชนิดพืช
สทท.๑	เชียงใหม่	๙๗,๒๐๐	-	-	-	-	-
สทท.๒	กรุงเทพมหานคร	๑๑๘,๘๐๐	-	๑,๕๐๐	๒,๗๐๐	-	-
สทท.๓	อุดรธานี	๙,๗๒๐	-	๒๐	๗๕	๑,๐๐๐	นาข้าว
	เลย	๑๕๒,๕๑๒	-	๑๕,๐๙๘	๔๑,๒๔๓	-	-
สทท.๔	ขอนแก่น	๑๕,๑๙๒	-	๒,๒๔๕	๘,๙๘๐	-	-
สทท.๖	ระยอง	๒๔๖,๐๐๐	-	๒๘,๕๙๙	๔๗,๒๑๗	-	-
	ปราจีนบุรี	๔,๘๐๐	-	๔,๘๐๐	๑๙,๒๗๒	-	-
สทท.๙	พิษณุโลก	๔๘,๕๐๐	-	๘,๑๒๔	๑๒,๘๘๓	-	-
	สุโขทัย	๑,๙๘๐	-	๑๖๗	๑,๓๕๐	-	-
สทท.๑๐	ภูเก็ต	๒,๙๔๐	-	๒,๑๓๓	๓,๖๘๘	-	-
สทท.๑๑	อุบลราชธานี	๒๘,๖๐๐	-	๖๐๐	๑,๘๕๘	๓๐	ยางพารา
	๑๒ จังหวัด	๑๕๐,๐๐๐	-	๖๒๖	๒,๓๔๖	-	-

จึงเรียนมาเพื่อโปรดทราบ

นายภาคล ถาวรฤชรัตน์
อธิบดีกรมทรัพยากรน้ำ
ประธานคณะทำงานศูนย์ปฏิบัติการ
ทรัพยากรธรรมชาติและสิ่งแวดล้อม (ด้านทรัพยากรน้ำ)