



รายงานการเฝ้าระวังติดตามสถานการณ์น้ำและความช่วยเหลือ  
ศูนย์ปฏิบัติการทรัพยากรธรรมชาติและสิ่งแวดล้อม (ด้านทรัพยากรน้ำ)  
กระทรวงทรัพยากรธรรมชาติและสิ่งแวดล้อม



กองวิเคราะห์และประเมินสถานการณ์น้ำ กรมทรัพยากรน้ำ

โทรศัพท์ ๐ ๒๒๓๑ ๖๐๐๐ ต่อ ๖๔๕๕ โทรสาร ๐ ๒๒๓๘ ๖๖๒๙ www.dwr.go.th IDLine: mekhalawoc Email: mekhala@dwr.mail.go.th

รายงานฉบับที่ ๔๙๗/๒๕๖๗

เวลา ๑๕.๐๐ น.

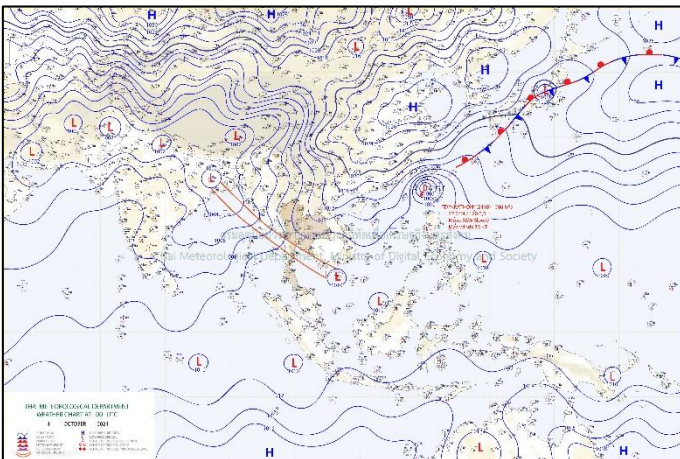
วันที่ ๔ ตุลาคม ๒๕๖๗

เรียน รมว.ทส. เลขาธิการ รมว.ทส. ที่ปรึกษา รมว.ทส. ปกท.ทส. รอง ปกท.ทส. อทน. อทบ. และหน่วยงานที่เกี่ยวข้อง

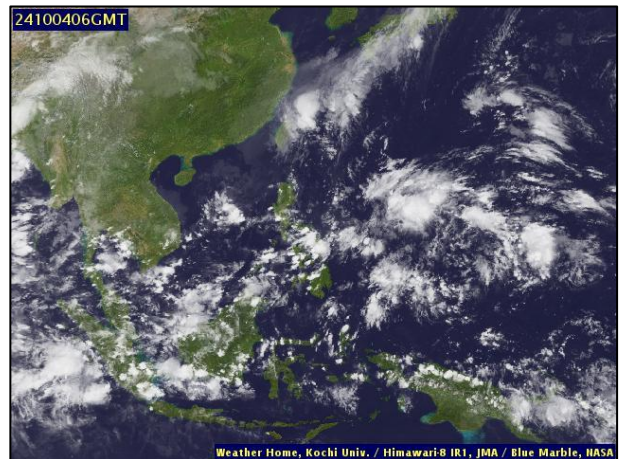
**๑. สภาวะอากาศ เวลา ๑๑.๐๐ น. (กรมอุตุนิยมวิทยา)**

พยากรณ์อากาศ ๒๔ ชั่วโมงข้างหน้า บริเวณความกดอากาศสูงหรือมวลอากาศเย็นกำลังปานกลางจากประเทศจีนปกคลุมด้านตะวันออกของภาคเหนือ ภาคกลางตอนบน ภาคตะวันออกเฉียงเหนือ และทะเลจีนใต้ ลักษณะเช่นนี้ทำให้ภาคตะวันออกเฉียงเหนือมีอากาศเย็นในตอนเช้า กับมีลมแรง และอุณหภูมิลดลงอีกเล็กน้อย โดยมีฝนบางแห่งทางตอนล่างของภาค ในขณะที่ร่องมรสุมพาดผ่านภาคกลางตอนล่าง ภาคใต้ตอนบน และภาคตะวันออก ประกอบกับมรสุมตะวันตกเฉียงใต้กำลังอ่อนพัดปกคลุมทะเลอันดามัน และภาคใต้ตอนล่าง ทำให้ด้านตะวันตกของภาคเหนือและภาคกลาง ภาคตะวันออก และภาคใต้ มีฝนตกหนักบางแห่ง ขอให้ประชาชนในบริเวณดังกล่าว ระมัดระวังอันตรายจากฝนตกหนักและฝนที่ตกสะสม ซึ่งอาจทำให้เกิดน้ำท่วมฉับพลันและน้ำป่าไหลหลาก โดยเฉพาะพื้นที่ลาดเชิงเขาใกล้ทางน้ำไหลผ่านและพื้นที่ลุ่ม รวมถึงดูแลรักษาสุขภาพเนื่องจากสภาวะอากาศที่เปลี่ยนแปลงไว้ด้วย

ส่วนคลื่นลมบริเวณทะเลอันดามันและอ่าวไทยมีคลื่นสูงประมาณ ๑ เมตร บริเวณที่มีฝนฟ้าคะนองคลื่นสูงมากกว่า ๒ เมตร ขอให้ชาวเรือบริเวณทะเลอันดามันและอ่าวไทยเดินเรือด้วยความระมัดระวังและหลีกเลี่ยงการเดินเรือในบริเวณที่มีฝนฟ้าคะนองไว้ด้วย

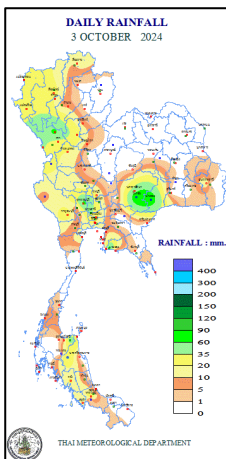


แผนที่อากาศ วันที่ ๔ ต.ค. ๒๕๖๗ เวลา ๐๗.๐๐ น.



ภาพถ่ายดาวเทียม วันที่ ๔ ต.ค. ๒๕๖๗ เวลา ๑๓.๐๐ น.

**๒. ปริมาณฝนสะสม ณ เวลา ๐๗.๐๐ น.(เมื่อวาน) - ๐๗.๐๐ น.(วันนี้) (กรมอุตุนิยมวิทยา)**



จุดตรวจวัด	ปริมาณฝน (มม.)
จ.นครราชสีมา (โชคชัย)	๘๖.๘
จ.บุรีรัมย์ (นางรอง)	๘๑.๖
จ.ระยอง (ห้วยโป่ง สกช.)	๗๒.๔
จ.สุพรรณบุรี	๖๘.๔
จ.สมุทรปราการ (สนามบึงสุวรรณภูมิ)	๕๘.๘
จ.สมุทรสงคราม	๕๔.๔
จ.สุราษฎร์ธานี (สกช.)	๔๙.๒

### ๓. ปริมาณฝนสะสมของพื้นที่ลาดเชิงเขา ๑๒ ชม. ที่ผ่านมา (กรมทรัพยากรน้ำ)

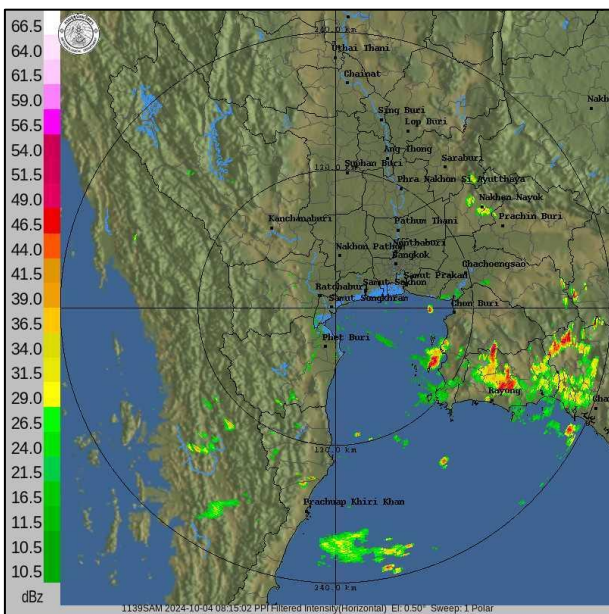
รหัสสถานี	จุดตรวจวัด	ปริมาณฝน (มม./๑๒ ชม.)
STN๐๖๕๗	บ้านบวก ทต.ดงดำ อ.ลิ้ จ.ลำพูน	๑๒๔.๐
STN๐๖๕๔	บ้านเด่นเหม้า ต.แม่ลาน อ.ลิ้ จ.ลำพูน	๑๑๙.๕
STN๐๑๙๕	บ้านสันติคีรี ต.แม่สลองนอก อ.แม่ฟ้าหลวง จ.เชียงราย	๑๑๘.๕
STN๐๘๘๕	บ้านแม่เตินเหนือ ต.แม่ถอด อ.เถิน จ.ลำปาง	๑๑๒.๐
STN๐๕๒๐	บ้านขุนป้วย ต.แม่วิน อ.แม่วาง จ.เชียงใหม่	๑๐๘.๕
STN๒๐๒๐	บ้านจักรราช ต.จักรราช อ.จักรราช จ.นครราชสีมา	๑๐๗.๕
STN๐๖๘๕	บ้านทุ่งมะเขย้อย ต.บ้องตี้ อ.ไทรโยค จ.กาญจนบุรี	๑๐๒.๕
STN๐๖๑๖	บ้านสันติสุข (บ้านกิวสะโต) ต.ป่าตึง อ.แม่จัน จ.เชียงราย	๑๐๑.๕
STN๑๘๒๘	บ้านพะละ ต.ชะเนือ อ.แม่ระมาด จ.ตาก	๙๘.๐
STN๐๔๒๒	บ้านแม่กะเปียง ต.สะลวง อ.แม่ริม จ.เชียงใหม่	๙๖.๐

### ๔. ค่าความชื้นในดิน (กรมทรัพยากรน้ำ/คณะกรรมการน้ำโขง)

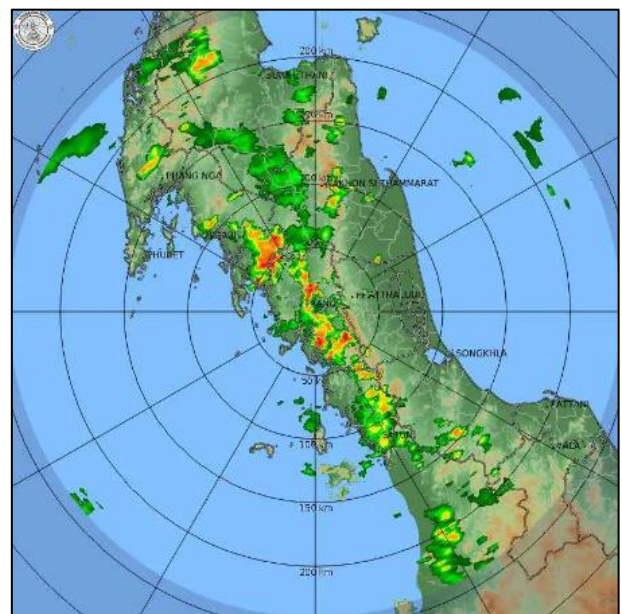
ภูมิภาค	ความชื้นในดิน [-] ๑๘ ส.ค. ๖๗	ความชื้นในดิน [-] ๑๘ ก.ย. ๖๗	แนวโน้ม
เหนือ	ค่าความชื้นในดินมาก	ค่าความชื้นในดินมากที่สุด	เพิ่มขึ้น
กลาง	ค่าความชื้นในดินมาก	ค่าความชื้นในดินมาก	ลดลง
ตะวันออกเฉียงเหนือ	ค่าความชื้นในดินมาก	ค่าความชื้นในดินมาก	เพิ่มขึ้น
ตะวันออก	ค่าความชื้นในดินมาก	ค่าความชื้นในดินมาก	ลดลง
ตะวันตก	ค่าความชื้นในดินปานกลาง	ค่าความชื้นในดินน้อย	ลดลง
ใต้	ค่าความชื้นในดินปานกลาง	ค่าความชื้นในดินมาก	เพิ่มขึ้น

หมายเหตุ : ความชื้นในดิน ๕ ระดับ มากสุด มาก ปานกลาง น้อย น้อยสุด

### ๕. เรดาร์ตรวจอากาศ ณ วันที่ ๔ ตุลาคม ๒๕๖๗ (กรมอุตุนิยมวิทยา)



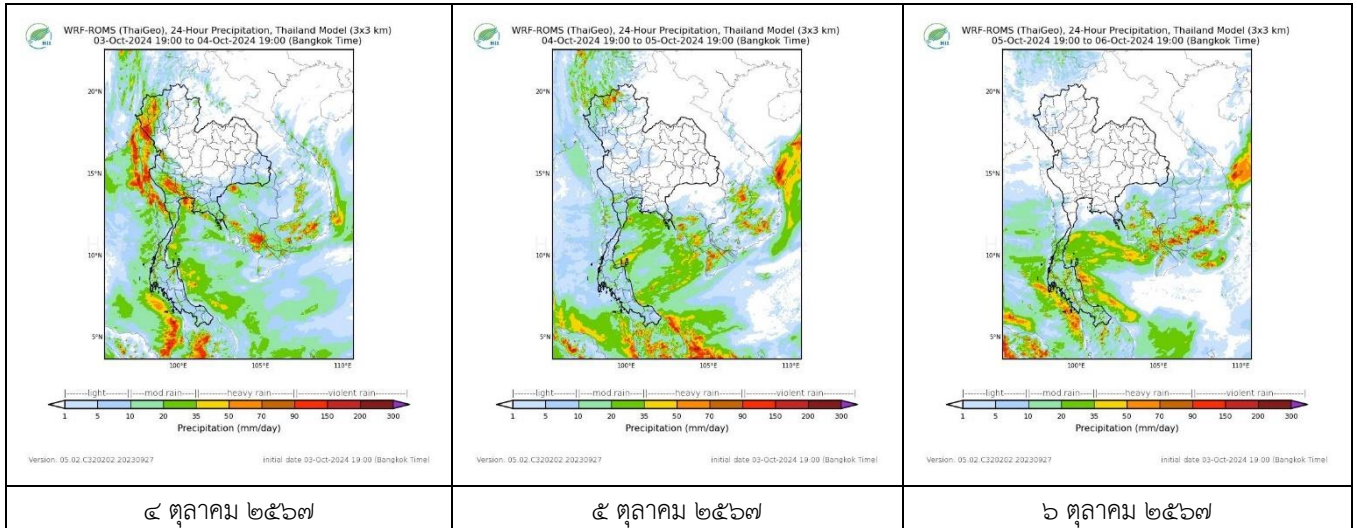
สถานีสมุทรสงคราม เวลา ๑๕.๓๐ น.



สถานีตรัง เวลา ๑๕.๓๐ น.

จากเรดาร์ตรวจอากาศพบกลุ่มเมฆฝนกระจายบริเวณภาคเหนือ ภาคกลาง และภาคตะวันออกของประเทศไทย

**๖. แผนภาพคาดการณ์ฝนล่วงหน้า ๓ วัน (สถาบันสารสนเทศทรัพยากรน้ำ (องค์การมหาชน))**



**๗. สถานการณ์น้ำในแหล่งเก็บกักน้ำ ณ วันที่ ๔ ตุลาคม ๒๕๖๗ (กรมชลประทาน กรมทรัพยากรน้ำ และสทช.)**

๗.๑ ปริมาณน้ำในอ่างฯ ๕๔,๗๖๑ ล้าน ลบ.ม. คิดเป็นร้อยละ ๗๗ (ปริมาณน้ำใช้การได้ ๓๑,๒๒๓ ล้าน ลบ.ม. คิดเป็นร้อยละ ๖๖) ปริมาณน้ำในอ่างฯ เทียบกับปี ๒๕๖๖ (๔๙,๐๙๔ ล้าน ลบ.ม. คิดเป็นร้อยละ ๖๙) มากกว่าปี ๒๕๖๖ จำนวน ๕,๖๖๗ ล้าน ลบ.ม. ปริมาณน้ำไหลลงอ่างฯ จำนวน ๕๔๑.๐๘ ล้าน ลบ.ม. ปริมาณน้ำระบายจำนวน ๑๔๕.๓๓ ล้าน ลบ.ม. สามารถรับน้ำได้อีก ๑๖,๑๙๖ ล้าน ลบ.ม.

อ่างเก็บน้ำ	ความจุที่ รณ. (ล้าน ลบ.ม.)	ปริมาตร น้ำในอ่าง		ปริมาตร น้ำใช้การได้		ปริมาตร น้ำไหลลงอ่าง		ปริมาตร น้ำระบาย		ปริมาตรน้ำ รับได้อีก (ล้าน ม. <sup>๓</sup> ) (ความจุที่ รณ. ปริมาณน้ำ ปัจจุบัน)
		ปริมาตร (ล้าน ม. <sup>๓</sup> )	% น้ำ เก็บ กัก	ปริมาตร (ล้าน ม. <sup>๓</sup> )	% น้ำใช้ การ	วันนี้ (ล้าน ม. <sup>๓</sup> )	เมื่อวาน (ล้าน ม. <sup>๓</sup> )	วันนี้ (ล้าน ม. <sup>๓</sup> )	เมื่อวาน (ล้าน ม. <sup>๓</sup> )	
๑.ภูมิพล	๑๓,๔๖๒	๘,๖๙๐	๖๕	๔,๘๙๐	๕๑	๑๒๙.๗๑	๑๐๖.๕๖	๑.๐๐	๑.๐๐	๘,๕๖๒
๒.สิริกิติ์	๙,๕๑๐	๘,๘๑๕	๙๓	๕,๙๖๕	๙๐	๖๓.๐๓	๖๙.๗๒	๕.๐๐	๖.๙๒	๘,๗๕๘
๓.จุฬารามณ์	๑๖๔	๑๐๖	๖๔	๖๘	๕๔	๕.๖๒	๒.๑๓	๐.๐๐	๐.๐๐	๑๐๐
๔.อุบลรัตน์	๒,๔๓๑	๑,๙๑๒	๗๙	๑,๓๓๐	๗๒	๖๓.๓๔	๖๖.๙๒	๙.๐๔	๗.๐๐	๑,๘๕๙
๕.ลำปาว	๑,๙๘๐	๑,๘๓๙	๙๓	๑,๗๓๙	๙๒	๒๘.๗๕	๔๕.๒๐	๗.๙๖	๗.๙๐	๑,๘๑๙
๖.สิรินธร	๑,๙๖๖	๑,๔๘๑	๗๕	๖๕๐	๕๗	๙.๑๐	๖.๖๖	๑.๐๐	๑.๐๐	๑,๔๗๔
๗.ป่าสักชลสิทธิ์	๙๖๐	๖๔๗	๖๗	๖๔๔	๖๗	๒๘.๗๑	๔๐.๓๒	๒๕.๙๔	๓๐.๒๗	๖๔๗
๘.ศรีนครินทร์	๑๗,๗๔๕	๑๔,๓๒๗	๘๑	๔,๐๖๒	๕๔	๔๒.๔๒	๒๖.๗๑	๔.๐๐	๓.๙๙	๑๔,๒๙๑
๙.วชิราลงกรณ	๘,๘๖๐	๗,๗๙๘	๘๘	๔,๗๘๖	๘๒	๒๙.๘๑	๒๙.๘๑	๑๗.๙๘	๑๗.๙๘	๗,๗๘๘
๑๐.ขุนด่านปราการชล	๒๒๔	๒๐๖	๙๒	๒๐๒	๙๐	๑.๐๑	๑.๒๕	๐.๐๔	๐.๐๔	๒๐๕
๑๑.รัชชประภา	๕,๖๓๙	๓,๘๔๙	๖๘	๒,๔๙๗	๕๘	๗.๖๙	๔.๗๘	๓.๐๕	๓.๐๐	๓,๘๔๔
๑๒.บางบาล	๑,๔๕๔	๖๙๒	๔๘	๔๑๖	๓๕	๑๑.๘๑	๖.๑๑	๑๒.๐๖	๑๒.๐๔	๖๙๒

๗.๒ อ่างเก็บน้ำขนาดกลาง ๔๓๕ แห่ง มีปริมาณน้ำ ๓,๘๐๓ ล้าน ลบ.ม. (๗๐%) ปริมาณน้ำใช้การ ๓,๓๙๙ ล้าน ลบ.ม. (๖๘%)

๗.๓ แหล่งน้ำในพื้นที่นอกเขตชลประทาน ๑๐๒,๐๙๙ แห่ง มีปริมาณน้ำรวม ๖,๖๓๓ ล้าน ลบ.ม. (๗๘%)

๗.๔ แหล่งน้ำขนาดเล็กนอกเขตชลประทาน ๒๗๓ แห่ง ตรวจวัดโดยกรมทรัพยากรน้ำ เริ่มต้นฤดูฝน มีปริมาณน้ำ ๒๐๗.๑ ล้าน ลบ.ม. (๕๕%) ปริมาณน้ำปัจจุบัน ๔๕๑ ล้าน ลบ.ม. (๘๖%)

ภูมิภาค	จำนวน (แห่ง)	ปริมาณรวม (ล้าน ลบ.ม.)	ปริมาณน้ำ (ล้าน ลบ.ม.)							
			เดือน						ปัจจุบัน	
			มี.ค. ๒๕๖๗	เม.ย. ๒๕๖๗	พ.ค. ๒๕๖๗	มิ.ย. ๒๕๖๗	ก.ค. ๒๕๖๗	ส.ค. ๒๕๖๗	๒๓ ก.ย. ๖๗	ร้อยละ
เหนือ	๑๗,๒๔๙	๙๙๒	๘๕๑	๕๙๖	๕๖๓	๕๗๐	๕๘๓	๗๗๖	๘๑๙	๘๒
ตะวันออก เฉียงเหนือ	๕๔,๕๔๗	๔,๓๘๒	๓,๖๐๙	๒,๓๙๓	๒,๒๕๘	๒,๒๖๖	๒,๘๑๐	๓,๐๔๓	๓,๘๗๖	๘๘
กลาง	๑๖,๓๖๗	๑,๕๗๔	๗๘๘	๕๘๒	๕๖๗	๕๓๘	๖๗๒	๖๙๓	๘๕๗	๕๔
ตะวันออก	๗,๘๐๔	๙๙๒	๘๙๐	๔๕๖	๔๘๓	๕๓๕	๗๗๔	๗๑๗	๘๖๒	๘๖
ตะวันตก	๒,๕๐๖	๑๙๒	๙๙	๕๐	๔๕	๔๒	๔๕	๕๔	๕๙	๓๐
ใต้	๓,๖๒๖	๓๓๘	๒๗๕	๒๐๓	๑๗๐	๑๕๒	๑๔๗	๑๔๔	๑๖๐	๔๗
รวม	๑๐๒,๐๙๙.๐๐	๘,๔๗๐	๖,๕๑๒	๔,๒๘๐	๔,๐๘๖	๔,๑๐๓	๕,๐๓๑	๕,๔๒๗	๖,๖๓๓	๗๘

๘. สถานการณ์น้ำในประเทศ ณ วันที่ ๑ - ๔ ตุลาคม ๒๕๖๗ (กรมชลประทาน)

สถานี	แม่น้ำ	อำเภอ	จังหวัด	ระดับตลิ่ง (ม.รทก.)	ระดับน้ำ (ม.รทก.)				แนวโน้ม	เปรียบเทียบระดับตลิ่ง
					อังคาร	พุธ	พฤหัสบดี	ศุกร์		
					๑ ต.ค.	๒ ต.ค.	๓ ต.ค.	๔ ต.ค.		
P.๑	ปิง	เมือง	เชียงใหม่	๓.๗๐	๓.๒๐	๒.๗๙	๓.๓๖	๔.๘๐	เพิ่มขึ้น	ล้นตลิ่ง
W.๑C	วัง	เมือง	ลำปาง	๕.๒๐	๒.๒๘	๒.๒๓	๒.๘๑	๓.๗๕	เพิ่มขึ้น	- ๑.๔๕
Y.๑๖	ยม	บางระกำ	พิษณุโลก	๗.๓๐	๙.๒๖	๙.๓๕	๙.๕๒	๙.๖๘	เพิ่มขึ้น	ล้นตลิ่ง
N.๗A	น่าน	เมือง	พิจิตร	๙.๘๗	๙.๕๐	๙.๕๘	๙.๗๑	๙.๗๘	เพิ่มขึ้น	- ๐.๐๙
C.๒	เจ้าพระยา	เมือง	นครสวรรค์	๒๕.๗๐	๒๒.๙๕	๒๓.๑๓	๒๓.๓๒	๒๓.๔๘	เพิ่มขึ้น	- ๒.๒๒
C.๑๓	เจ้าพระยา	สรรพยา	ชัยนาท	๑๖.๓๔	๑๔.๑๙	๑๔.๑๙	๑๔.๑๙	๑๔.๓๔	เพิ่มขึ้น	- ๒.๐๐
M.๖A	มูล	สตึก	บุรีรัมย์	๗.๙๕	๔.๘๑	๔.๙๖	๕.๐๗	๕.๑๔	เพิ่มขึ้น	- ๒.๘๑
M.๑๙๑	ลำตะคอง	เมือง	นครราชสีมา	๓.๕๐	๑.๕๑	๑.๔๙	๑.๕๘	๑.๙๖	เพิ่มขึ้น	- ๑.๕๔
M.๗	มูล	เมือง	อุบลราชธานี	๗.๐๐	๖.๒๙	๖.๓๓	๖.๔๕	๖.๕๐	เพิ่มขึ้น	- ๐.๕๐
M.๖๙	ลำเซบก	ตระการพืชผล	อุบลราชธานี	๙.๗๐	๕.๔๒	๔.๙๙	๕.๘๔	๕.๓๙	ลดลง	- ๔.๓๑
X.๖๔	คลองท่ามะ	ท่ามะ	ชุมพร	๑๗.๑๓	๘.๑๔	๗.๗๙	๗.๗๒	๗.๖๘	ลดลง	- ๙.๔๕
X.๑๔๙	คลองกลาย	นบพิตำ	นครศรีธรรมราช	๓๓.๙๖	๒๗.๐๗	๒๗.๐๗	๒๗.๗๕	๒๗.๓๖	ลดลง	- ๖.๖๐
X.๒๗๔	แม่น้ำโก-ลก	แว้ง	นราธิวาส	๒๓.๕๐	๑๙.๘๐	๑๘.๕๗	๑๘.๘๖	๑๘.๕๓	ลดลง	- ๔.๙๗
X.๓๗A	แม่น้ำตาปี	พระแสง	สุราษฎร์ธานี	๑๑.๗๐	๙.๒๕	๘.๘๗	๘.๕๗	๘.๓๙	ลดลง	- ๓.๓๑

\*\*\* ยังไม่ได้รับรายงาน

๙. สถานการณ์น้ำในพื้นที่ลุ่มน้ำโขง ณ วันที่ ๔ ตุลาคม ๒๕๖๗ (คณะกรรมการแม่น้ำโขง)

สถานี	ระดับอ้างอิง (ม.รทก.)	ระดับตลิ่ง (ม.)	ระดับน้ำ (ม.)					เปรียบเทียบระดับตลิ่ง (ม.)	ผลต่างของระดับน้ำ (ม.)		แนวโน้ม
			๓๐ ก.ย.	๑ ต.ค.	๒ ต.ค.	๓ ต.ค.	๔ ต.ค.		๓ วัน ย้อนหลัง	๕ วัน ย้อนหลัง	
			อ.เชียงแสน จ.เชียงราย	๓๕๗.๑๑๐	๑๒.๘๐	๓.๖๐	๓.๔๕		๔.๐๒	๔.๗๗	
อ.เชียงคาน จ.เลย	๑๙๔.๑๑๘	๑๖.๐๐	๙.๗๖	๙.๖๘	๑๐.๐๐	๑๐.๔๕	๑๑.๐๐	-๕.๐๐	๑.๐๐	๑.๒๔	เพิ่มขึ้น
อ.เมือง จ.หนองคาย	๑๕๓.๖๔๘	๑๒.๒๐	๘.๒๐	๗.๘๐	๗.๗๒	๘.๐๐	๘.๖๒	-๓.๕๘	๐.๙๐	๐.๔๒	เพิ่มขึ้น
อ.เมือง จ.นครพนม	๑๓๒.๖๘๐	๑๒.๐๐	๑๐.๐๙	๙.๗๐	๙.๔๗	๙.๐๔	๘.๗๗	-๓.๒๓	-๐.๗๐	-๑.๓๒	ลดลง
อ.เมือง จ.มุกดาหาร	๑๒๔.๒๑๙	๑๒.๕๐	๙.๙๙	๙.๖๒	๙.๒๒	๘.๘๖	๘.๔๗	-๔.๐๓	-๐.๗๕	-๑.๕๒	ลดลง
อ.โขงเจียม จ.อุบลราชธานี	๘๙.๐๓๐	๑๔.๕๐	๑๒.๑๓	๑๑.๗๐	๑๑.๒๘	๑๐.๙๙	๑๐.๕๙	-๓.๙๑	-๐.๖๙	-๑.๕๔	ลดลง

\*\*\*ไม่มีสถานการณ์

## ๑๐. สถานการณ์เตือนภัย Early Warning ณ วันที่ ๔ ตุลาคม ๒๕๖๗ (กรมทรัพยากรน้ำ)

การแจ้งเตือน	สถานี	การแจ้งเตือน	ช่วงเวลา	
เตือนสีแดง (อพยพ)	บ้านหาดส้มบ่อ ตำบลแม่สาบ อำเภอสะเมิง จังหวัดเชียงใหม่	ค่าระดับน้ำ ๔.๖๘ เมตร ระดับวิกฤติ ๔.๕๐ เมตร	๔ ต.ค. ๖๗/๐๒.๔๓ น.	
	บ้านน้ำตกแม่กลาง ต.บ้านหลวง อำเภอจอมทอง จังหวัดเชียงใหม่	ค่าระดับน้ำ ๔.๕๖ เมตร ระดับวิกฤติ ๔.๕๐ เมตร	๔ ต.ค. ๖๗/๐๒.๔๔ น.	
	บ้านขุนปวย ตำบลแม่วิน อำเภอแม่วาง จังหวัดเชียงใหม่	ปริมาณฝนสะสม ๑๒ ชั่วโมง ๑๒๐.๐ มิลลิเมตร	๔ ต.ค. ๖๗/๐๒.๔๐ น.	
	บ้านน้ำลัด ตำบลบ้านหลวง อำเภอจอมทอง จังหวัดเชียงใหม่	ค่าระดับน้ำ ๔.๘๐ เมตร ระดับวิกฤติ ๔.๕๐ เมตร	๔ ต.ค. ๖๗/๐๕.๔๕ น.	
	บ้านเหมืองฟู ตำบลบ้านแม อำเภอสันป่าตอง จังหวัดเชียงใหม่	ค่าระดับน้ำ ๖.๒๒ เมตร ระดับวิกฤติ ๖.๐๐ เมตร	๔ ต.ค. ๖๗/๐๕.๔๕ น.	
	บ้านกองลม ตำบลเมืองแหง อำเภอเวียงแหง จังหวัดเชียงใหม่	ค่าระดับน้ำ ๔.๗๘ เมตร ระดับวิกฤติ ๔.๕๐ เมตร	๔ ต.ค. ๖๗/๐๖.๕๘ น.	
	บ้านบวก ตำบลดงคำ อำเภอลี้ จังหวัดลำพูน	ปริมาณฝนสะสม ๑๒ ชั่วโมง ๑๑๙.๕ มิลลิเมตร	๔ ต.ค. ๖๗/๐๗.๑๒ น.	
	บ้านป่าหูก ตำบลลี่ อำเภอลี้ จังหวัดลำพูน	ค่าระดับน้ำ ๕.๗๓ เมตร ระดับวิกฤติ ๔.๕๐ เมตร	๔ ต.ค. ๖๗/๐๘.๐๙ น.	
	บ้านป่าเลา ตำบลทาगत อำเภอแม่ทา จังหวัดลำพูน	ค่าระดับน้ำ ๓.๕๐ เมตร ระดับวิกฤติ ๓.๕๐ เมตร	๔ ต.ค. ๖๗/๐๘.๒๒ น.	
	บ้านเด่นหน้า ตำบลแม่ลาน อำเภอลี้ จังหวัดลำพูน	ปริมาณฝนสะสม ๑๒ ชั่วโมง ๑๒๑.๐ มิลลิเมตร	๔ ต.ค. ๖๗/๐๘.๒๒ น.	
	บ้านดอยเต่าใต้ ตำบลดอยเต่า อำเภอดอยเต่า จังหวัดเชียงใหม่	ค่าระดับน้ำ ๔.๘๐ เมตร ระดับวิกฤติ ๔.๕๐ เมตร	๔ ต.ค. ๖๗/๐๙.๑๐ น.	
	บ้านแม่जार ตำบลแม่जार อำเภอแม่แจ่ม จังหวัดเชียงใหม่	ค่าระดับน้ำ ๔.๕๒ เมตร ระดับวิกฤติ ๔.๕๐ เมตร	๔ ต.ค. ๖๗/๐๙.๓๓ น.	
	บ้านกองกาน ตำบลแม่ศึก อำเภอแม่แจ่ม จังหวัดเชียงใหม่	ค่าระดับน้ำ ๓.๐๐ เมตร ระดับวิกฤติ ๓.๐๐ เมตร	๔ ต.ค. ๖๗/๑๓.๓๐ น.	
	บ้านสันวิไลพัฒนา ตำบลแม่ตืน อำเภอลี้ จังหวัดลำพูน	ค่าระดับน้ำ ๕.๒๒ เมตร ระดับวิกฤติ ๕.๒๐ เมตร	๔ ต.ค. ๖๗/๑๓.๔๘ น.	
	บ้านทับเตือ ตำบลอินทิล อำเภอแม่แตง จังหวัดเชียงใหม่	ค่าระดับน้ำ ๖.๐๓ เมตร ระดับวิกฤติ ๖.๐๐ เมตร	๔ ต.ค. ๖๗/๑๕.๐๓ น.	
	เตือนสีเหลือง (เตือนภัย)	บ้านจักรราช ตำบลจักรราช อำเภอจักราช จังหวัดนครราชสีมา	ปริมาณฝนสะสม ๑๒ ชั่วโมง ๙๘.๐ มิลลิเมตร	๔ ต.ค. ๖๗/๐๑.๕๗ น.
		บ้านทะเล ตำบลชะนะจือ อำเภอแม่ระมาด จังหวัดตาก	ปริมาณฝนสะสม ๑๒ ชั่วโมง ๙๗.๕ มิลลิเมตร	๔ ต.ค. ๖๗/๐๒.๔๑ น.
		บ้านขุนห้วยแม่สอด ต.พระธาตุผาแดง อำเภอแม่สอด จังหวัดตาก	ปริมาณฝนสะสม ๑๒ ชั่วโมง ๑๐๐.๐ มิลลิเมตร	๔ ต.ค. ๖๗/๐๒.๕๗ น.
		บ้านห้วยน้ำนัก ตำบลพพระ อำเภอพพระ จังหวัดตาก	ปริมาณฝนสะสม ๑๒ ชั่วโมง ๙๘.๐ มิลลิเมตร	๔ ต.ค. ๖๗/๐๓.๒๒ น.
		บ้านทุ่งมะเขือ ตำบลบึงตี้ อำเภอไทรโยค จังหวัดกาญจนบุรี	ปริมาณฝนสะสม ๑๒ ชั่วโมง ๑๐๔.๐ มิลลิเมตร	๔ ต.ค. ๖๗/๐๓.๔๐ น.
บ้านใหม่ปางเดิม ตำบลบ้านกาด อำเภอแม่วาง จังหวัดเชียงใหม่		ค่าระดับน้ำ ๓.๒๐ เมตร ระดับวิกฤติ ๓.๕๐ เมตร	๔ ต.ค. ๖๗/๐๔.๐๕ น.	
บ้านเด่นหน้า ตำบลแม่ลาน อำเภอลี้ จังหวัดลำพูน		ปริมาณฝนสะสม ๑๒ ชั่วโมง ๑๐๐.๕ มิลลิเมตร	๔ ต.ค. ๖๗/๐๔.๒๐ น.	
บ้านหลวง ตำบลแม่ฮอน อำเภอฝาง จังหวัดเชียงใหม่		ปริมาณฝนสะสม ๑๒ ชั่วโมง ๙๗.๕ มิลลิเมตร	๔ ต.ค. ๖๗/๐๖.๐๕ น.	
บ้านแม่เดินเหนือ ตำบลแม่ถอด อำเภอเถิน จังหวัดลำปาง		ปริมาณฝนสะสม ๑๒ ชั่วโมง ๑๐๗.๐ มิลลิเมตร	๔ ต.ค. ๖๗/๐๖.๐๕ น.	
บ้านนาแก้วตะวันตก ตำบลนาแก้ว อำเภอเกาะคา จังหวัดลำปาง		ค่าระดับน้ำ ๘.๑๔ เมตร ระดับวิกฤติ ๙.๐๐ เมตร	๔ ต.ค. ๖๗/๐๗.๐๓ น.	
บ้านตาลเจ็ดต้น ตำบลเวียงเหนือ อำเภอปาย จังหวัดแม่ฮ่องสอน		ค่าระดับน้ำ ๓.๐๔ เมตร ระดับวิกฤติ ๓.๕๐ เมตร	๔ ต.ค. ๖๗/๐๖.๕๓ น.	
บ้านปวง ตำบลบ้านปวง อำเภอทุ่งหัวช้าง จังหวัดลำพูน		ค่าระดับน้ำ ๓.๒๓ เมตร ระดับวิกฤติ ๔.๕๐ เมตร	๔ ต.ค. ๖๗/๐๖.๕๓ น.	
บ้านสันวิไลพัฒนา ตำบลแม่ตืน อำเภอลี้ จังหวัดลำพูน		ค่าระดับน้ำ ๔.๕๗ เมตร ระดับวิกฤติ ๕.๒๐ เมตร	๔ ต.ค. ๖๗/๑๑.๑๘ น.	
บ้านแม่หาด ตำบลป่าพลู อำเภอบ้านโฮ่ง จังหวัดลำพูน		ค่าระดับน้ำ ๔.๐๐ เมตร ระดับวิกฤติ ๔.๘๐ เมตร	๔ ต.ค. ๖๗/๑๑.๓๐ น.	
บ้านดอยปู ตำบลสุเทพ อำเภอเมืองเชียงใหม่ จังหวัดเชียงใหม่		ปริมาณฝนสะสม ๑๒ ชั่วโมง ๑๑๕.๐ มิลลิเมตร	๔ ต.ค. ๖๗/๑๑.๓๐ น.	
บ้านปางหมู ตำบลปางหมู อำเภอเมืองแม่ฮ่องสอน จ.แม่ฮ่องสอน		ค่าระดับน้ำ ๔.๕๒ เมตร ระดับวิกฤติ ๕.๐๐ เมตร	๔ ต.ค. ๖๗/๑๓.๕๕ น.	
บ้านเกาะทุ่งมาน ตำบลป่าพลู อำเภอบ้านโฮ่ง จังหวัดลำพูน		ค่าระดับน้ำ ๓.๔๖ เมตร ระดับวิกฤติ ๔.๐๐ เมตร	๔ ต.ค. ๖๗/๑๔.๕๐ น.	
บ้านปะคำ ตำบลปะคำ อำเภอปะคำ จังหวัดบุรีรัมย์		ค่าระดับน้ำ ๔.๔๐ เมตร ระดับวิกฤติ ๔.๕๐ เมตร	๔ ต.ค. ๖๗/๑๔.๔๘ น.	
เตือนสีเขียว (เฝ้าระวัง)		บ้านพูน้อย ตำบลบ้านเก่า อำเภอเมืองกาญจนบุรี จังหวัดกาญจนบุรี	ปริมาณฝนสะสม ๑๒ ชั่วโมง ๘๔.๐ มิลลิเมตร	๔ ต.ค. ๖๗/๐๐.๓๐ น.
		บ้านวังน้ำเขียว ตำบลศรีมงคล อำเภอไทรโยค จังหวัดกาญจนบุรี	ปริมาณฝนสะสม ๑๒ ชั่วโมง ๘๔.๐ มิลลิเมตร	๔ ต.ค. ๖๗/๐๑.๒๕ น.
	บ้านปะคำ ตำบลปะคำ อำเภอปะคำ จังหวัดบุรีรัมย์	ค่าระดับน้ำ ๓.๙๑ เมตร ระดับวิกฤติ ๔.๕๐ เมตร	๔ ต.ค. ๖๗/๐๒.๐๐ น.	
	บ้านห้วยน้ำนัก ตำบลพพระ อำเภอพพระ จังหวัดตาก	ปริมาณฝนสะสม ๑๒ ชั่วโมง ๘๒.๕ มิลลิเมตร	๔ ต.ค. ๖๗/๐๒.๐๕ น.	
	บ้านแม่ออกชู ตำบลวาลี อำเภอพพระ จังหวัดตาก	ปริมาณฝนสะสม ๑๒ ชั่วโมง ๘๔.๐ มิลลิเมตร	๔ ต.ค. ๖๗/๐๒.๓๕ น.	
	บ้านผากระเจือ ตำบลพพระ อำเภอพพระ จังหวัดตาก	ปริมาณฝนสะสม ๑๒ ชั่วโมง ๘๖.๕ มิลลิเมตร	๔ ต.ค. ๖๗/๐๒.๓๐ น.	
	บ้านหินแต่น ต.หนองไผ่ อำเภอด่านมะขามเตี้ย จังหวัดกาญจนบุรี	ปริมาณฝนสะสม ๑๒ ชั่วโมง ๑๐๐.๕ มิลลิเมตร	๔ ต.ค. ๖๗/๐๒.๕๐ น.	
	บ้านหมื่นถักชัย ตำบลพพระ อำเภอพพระ จังหวัดตาก	ปริมาณฝนสะสม ๑๒ ชั่วโมง ๘๓.๐ มิลลิเมตร	๔ ต.ค. ๖๗/๐๒.๕๐ น.	
	บ้านอังกาย ตำบลยั้งเมิน อำเภอสะเมิง จังหวัดเชียงใหม่	ปริมาณฝนสะสม ๑๒ ชั่วโมง ๗๐.๐ มิลลิเมตร	๔ ต.ค. ๖๗/๐๒.๕๘ น.	
	บ้านปางชุม ตำบลยั้งเมิน อำเภอสะเมิง จังหวัดเชียงใหม่	ปริมาณฝนสะสม ๑๒ ชั่วโมง ๘๓.๐ มิลลิเมตร	๔ ต.ค. ๖๗/๐๓.๐๕ น.	
	บ้านหินดาดทอง ตำบลหนองรี อำเภอปอพลอย จังหวัดกาญจนบุรี	ปริมาณฝนสะสม ๑๒ ชั่วโมง ๘๔.๐ มิลลิเมตร	๔ ต.ค. ๖๗/๐๓.๒๐ น.	
	บ้านหนองหอย ตำบลแม่แรม อำเภอแมริม จังหวัดเชียงใหม่	ปริมาณฝนสะสม ๑๒ ชั่วโมง ๙๒.๐ มิลลิเมตร	๔ ต.ค. ๖๗/๐๕.๕๔ น.	
	บ้านดอยปู ตำบลสุเทพ อำเภอเมืองเชียงใหม่ จังหวัดเชียงใหม่	ปริมาณฝนสะสม ๑๒ ชั่วโมง ๙๐.๐ มิลลิเมตร	๔ ต.ค. ๖๗/๐๕.๕๗ น.	
	บ้านเด่นฮ่อม ตำบลบ่อแก้ว อำเภอสะเมิง จังหวัดเชียงใหม่	ปริมาณฝนสะสม ๑๒ ชั่วโมง ๘๙.๐ มิลลิเมตร	๔ ต.ค. ๖๗/๐๖.๐๘ น.	
	บ้านแม่ก๊ะเปียง ตำบลสะลวง อำเภอแมริม จังหวัดเชียงใหม่	ปริมาณฝนสะสม ๑๒ ชั่วโมง ๘๓.๕ มิลลิเมตร	๔ ต.ค. ๖๗/๐๖.๑๐ น.	
	บ้านหนองเชียงคา ตำบลยกกระบัตร์ อำเภอสามเงา จังหวัดตาก	ปริมาณฝนสะสม ๑๒ ชั่วโมง ๘๒.๕ มิลลิเมตร	๔ ต.ค. ๖๗/๐๖.๓๕ น.	
	บ้านแม่ละมา ตำบลพะวอ อำเภอแม่สอด จังหวัดตาก	ค่าระดับน้ำ ๒.๗๐ เมตร ระดับวิกฤติ ๗.๐๐ เมตร	๔ ต.ค. ๖๗/๐๗.๒๕ น.	
	บ้านสันวิไลพัฒนา ตำบลแม่ตืน อำเภอลี้ จังหวัดลำพูน	ค่าระดับน้ำ ๓.๕๖ เมตร ระดับวิกฤติ ๕.๒๐ เมตร	๔ ต.ค. ๖๗/๐๗.๕๗ น.	
	บ้านปู ตำบลลี่ อำเภอลี้ จังหวัดลำพูน	ปริมาณฝนสะสม ๑๒ ชั่วโมง ๘๖.๐ มิลลิเมตร	๔ ต.ค. ๖๗/๐๗.๕๕ น.	
	บ้านเมืองนะ ตำบลเมืองนะ อำเภอเชียงดาว จังหวัดเชียงใหม่	ปริมาณฝนสะสม ๑๒ ชั่วโมง ๙๓.๕ มิลลิเมตร	๔ ต.ค. ๖๗/๐๗.๕๗ น.	
บ้านแม่บอนใต้ ตำบลบ้านปาง อำเภอทุ่งหัวช้าง จังหวัดลำพูน	ปริมาณฝนสะสม ๑๒ ชั่วโมง ๘๕.๕ มิลลิเมตร	๔ ต.ค. ๖๗/๐๘.๐๓ น.		
บ้านแม่ถอด ตำบลแม่ถอด อำเภอเถิน จังหวัดลำปาง	ปริมาณฝนสะสม ๑๒ ชั่วโมง ๘๔.๐ มิลลิเมตร	๔ ต.ค. ๖๗/๐๘.๐๕ น.		
บ้านนาริน ตำบลผาปึง อำเภอแม่พริก จังหวัดลำปาง	ปริมาณฝนสะสม ๑๒ ชั่วโมง ๘๒.๐ มิลลิเมตร	๔ ต.ค. ๖๗/๐๘.๔๕ น.		
บ้านสันซี้เหล็ก ตำบลแม่พริก อำเภอแม่พริก จังหวัดลำปาง	ปริมาณฝนสะสม ๑๒ ชั่วโมง ๘๓.๐ มิลลิเมตร	๔ ต.ค. ๖๗/๐๘.๔๐ น.		

การแจ้งเตือน	สถานี	การแจ้งเตือน	ช่วงเวลา
	บ้านแม่หาด ตำบลป่าพลู อำเภอบ้านโฮ้ง จังหวัดลำพูน	ค่าระดับน้ำ ๓.๗๑ เมตร ระดับวิกฤติ ๔.๘๐ เมตร	๔ ต.ค. ๖๗/๐๙.๕๒ น.
	บ้านปางหมู ตำบลปางหมู อำเภอเมืองแม่ฮ่องสอน จ.แม่ฮ่องสอน	ค่าระดับน้ำ ๔.๐๖ เมตร ระดับวิกฤติ ๕.๐๐ เมตร	๔ ต.ค. ๖๗/๑๐.๔๓ น.
	บ้านวงศ์ษาพัฒนา ตำบลแม่ตืน อำเภอเถลี จังหวัดลำพูน	ปริมาณฝนสะสม ๑๒ ชั่วโมง ๙๕.๕ มิลลิเมตร	๔ ต.ค. ๖๗/๑๒.๐๐ น.

\*\*\*สำนักงานทรัพยากรน้ำภาคที่เกี่ยวข้องได้ดำเนินการแจ้งอาสาสมัครและเครือข่าย รวมถึงหน่วยงานที่เกี่ยวข้องในพื้นที่เสี่ยงภัยแล้ว

#### ๑๑. พื้นที่ติดตามและเฝ้าระวังสถานการณ์ธรณีพิบัติภัย ณ วันที่ ๔ ตุลาคม ๒๕๖๗ (กรมทรัพยากรธรณี)

เนื่องจากในพื้นที่เสี่ยงภัยแผ่นดินถล่มมีฝนตกหนักต่อเนื่อง ประกอบกับมีพื้นที่ลาดชันปริมาณน้ำฝนที่อาจก่อให้เกิดแผ่นดินถล่มล่วงหน้า โดยเฉพาะในบริเวณภาคเหนือ จังหวัดแม่ฮ่องสอน เชียงใหม่ เชียงราย ตาก ลำปาง เพชรบูรณ์ กำแพงเพชร พิษณุโลก อุทัยธานี และภาคตะวันออกเฉียงเหนือ จังหวัดเลย ชัยภูมิ ขอนแก่น ศูนย์ปฏิบัติการธรณีพิบัติภัยจึงได้ทำการเฝ้าระวังและติดตามสถานการณ์ธรณีพิบัติภัยแผ่นดินถล่มและน้ำป่าไหลหลากเป็นพิเศษและจะทำการแจ้งอาสาสมัครเครือข่ายในพื้นที่เสี่ยงภัยต่อไป

#### ๑๒. เหตุการณ์วิกฤตน้ำปัจจุบัน ณ วันที่ ๔ ตุลาคม ๒๕๖๗ [๐๘.๐๐ น. - ๑๕.๐๐ น. (วันนี้)]

ไม่มีสถานการณ์

#### ๑๓. สถานการณ์ภาวะน้ำท่วม และสถานการณ์ฝนแล้ง/ฝนทิ้งช่วง ณ วันที่ ๔ ตุลาคม ๒๕๖๗ (ปก.)

##### สถานการณ์สาธารณภัย

อุทกภัย ร่องมรสุมกำลังปานกลางพาดผ่านภาคเหนือตอนบน และตอนบนของภาคตะวันออกเฉียงเหนือเข้าสู่ห่อมความกดอากาศต่ำบริเวณประเทศเวียดนามตอนบนและอ่าวตังเกี๋ย ประกอบกับมรสุมตะวันตกเฉียงใต้ยังคงพัดปกคลุมทะเลอันดามัน ประเทศไทย และอ่าวไทย ในขณะที่มีแนวพัดสอบของลมตะวันออกเฉียงใต้และลมตะวันตกเฉียงใต้ในระดับบนปกคลุมภาคตะวันออกเฉียงเหนือ ทำให้เกิดน้ำท่วมฉับพลัน และน้ำป่าไหลหลาก ระหว่างวันที่ ๑๖ ส.ค. - ๔ ต.ค. ๖๗ มีสถานการณ์ในพื้นที่ ๓๘ จ. (เชียงราย เชียงใหม่ แม่ฮ่องสอน ตาก พะเยา น่าน ลำพูน ลำปาง แพร่ อุตรดิตถ์ สุโขทัย พิษณุโลก นครสวรรค์ เพชรบูรณ์ เลย อุดรธานี กาฬสินธุ์ หนองคาย นครพนม ขอนแก่น ชัยภูมิ มหาสารคาม บึงกาฬ หนองบัวลำภู อุบลราชธานี ปราจีนบุรี อ่างทอง พระนครศรีอยุธยา ปทุมธานี ระยอง ชุมพร สุราษฎร์ธานี ภูเก็ต ยะลา นครศรีธรรมราช พังงา ตรัง สตูล) ๒๓๐ อ. ๙๙๒ ต. ๕,๓๓๔ ม. บ้านเรือนได้รับผลกระทบ ๑๙๓,๔๑๕ ครัวเรือน มีผู้เสียชีวิตจากอุทกภัย ๒๖ ราย (เชียงราย ๑๒ ราย พะเยา ๔ ราย ลำปาง ๓ ราย น่าน ๓ ราย แพร่ ๒ ราย สุโขทัย ๒ ราย ผู้เสียชีวิตอยู่ระหว่างการตรวจสอบข้อเท็จจริง) มีผู้เสียชีวิตจากดินถล่ม ๒๓ ราย (เชียงราย ๔ ราย เชียงใหม่ ๖ ราย ภูเก็ต ๑๓ ราย) รวมผู้เสียชีวิต ๔๙ ราย และมีผู้ได้รับบาดเจ็บ ๒๘ ราย ปัจจุบันยังคงมีสถานการณ์ในพื้นที่ ๑๘ จ. (เชียงราย พะเยา แม่ฮ่องสอน ลำพูน ลำปาง ตาก พิษณุโลก สุโขทัย เลย อุดรธานี กาฬสินธุ์ ชัยภูมิ ขอนแก่น มหาสารคาม อุบลราชธานี อ่างทอง พระนครศรีอยุธยา) ๕๑ อ. ๒๕๒ ต. ๑,๒๖๒ ม. บ้านเรือนได้รับผลกระทบ ๓๒,๒๑๔ ครัวเรือน

#### ๑๔. ลักษณะอากาศ ๗ วันข้างหน้า (ระหว่างวันที่ ๔ - ๑๐ ตุลาคม ๒๕๖๗)

ในช่วงวันที่ ๔ - ๕ ต.ค. ๖๗ บริเวณความกดอากาศสูงหรือมวลอากาศเย็นกำลังปานกลางปกคลุมด้านตะวันออกของภาคเหนือ ภาคตะวันออกเฉียงเหนือ และภาคกลางตอนบนของประเทศไทย ประกอบกับในช่วงวันที่ ๖ - ๗ ต.ค. ๖๗ บริเวณความกดอากาศสูงหรือมวลอากาศเย็นอีกระลอกหนึ่งจากประเทศจีนจะแผ่เสริมลงมาปกคลุมประเทศไทยตอนบนและทะเลจีนใต้ ส่งผลทำให้ร่องมรสุมจะเลื่อนลงมาพาดผ่านภาคใต้ตอนบน และอ่าวไทยตอนบน ประกอบกับลมตะวันออกเฉียงใต้พัดปกคลุมอ่าวไทยตอนล่าง และภาคใต้ตอนล่าง ลักษณะเช่นนี้ทำให้ประเทศไทยตอนบนมีฝนลดลง แต่ยังคงมีฝนตกหนักบางแห่งในของภาคเหนือด้านตะวันตก ภาคกลางตอนล่าง และภาคตะวันออกเฉียงเหนือ และมีฝนตกหนักมากบางพื้นที่ในภาคใต้ โดยมีอากาศเย็นในตอนเช้า กับมีลมแรง และอุณหภูมิจะลดลงอีก ๑ - ๒ องศาเซลเซียสในภาคเหนือ ภาคตะวันออกเฉียงเหนือ และภาคกลางตอนบน ส่วนในช่วงวันที่ ๘ - ๑๐ ต.ค. ๖๗ บริเวณความกดอากาศสูงหรือมวลอากาศเย็นที่ปกคลุมประเทศไทยตอนบนและทะเลจีนใต้เริ่มมีกำลังอ่อนลง ประกอบกับร่องมรสุมจะเลื่อนขึ้นมาพาดผ่านภาคกลางตอนล่าง ภาคตะวันออก และภาคใต้ตอนบน ในขณะที่มรสุมตะวันตกเฉียงใต้กำลังอ่อนพัดปกคลุมทะเลอันดามัน ภาคใต้ตอนล่าง และอ่าวไทยตอนล่าง ลักษณะเช่นนี้ทำให้ประเทศไทยตอนบนมีฝนเพิ่มขึ้น และมีฝนตกหนักบางแห่งในภาคกลางตอนล่าง รวมทั้งกรุงเทพมหานครและปริมณฑล ภาคตะวันออก และภาคใต้

สำหรับบริเวณทะเลอันดามันและอ่าวไทย ทะเลมึลคลื่นสูงประมาณ ๑ เมตร บริเวณที่มีฝนฟ้าคะนองคลื่นสูงมากกว่า ๒ เมตรตลอดช่วง

## ๑๕. ความช่วยเหลือพื้นที่ประสบปัญหาภัยน้ำท่วมสะสมของกรมทรัพยากรน้ำ

ความช่วยเหลือในพื้นที่ประสบปัญหาภัยน้ำท่วม ตั้งแต่วันที่ ๑ - ๔ ตุลาคม ๒๕๖๗

หน่วยงาน	จังหวัด	ปริมาณการ สูบน้ำ (ลบ.ม.)	ปริมาณการ แจกจ่ายน้ำ สะอาด (ลิตร)	ประโยชน์ที่ได้รับ			
				อุปโภค-บริโภค		พื้นที่เกษตร (ไร่)	
				ครัวเรือน	ประชากร	ไร่	ชนิดพืช
สทท.๑	เชียงใหม่	๙๗,๒๐๐	-	-	-	-	-
สทท.๒	กรุงเทพมหานคร	๑๘๓,๖๐๐	-	๑,๕๐๐	๒,๗๐๐	-	-
	สระบุรี	๑๒๙,๖๐๐	-	๒,๔๔๕	๕,๕๑๖	-	-
	นครสวรรค์	๔๖,๙๘๐	-	๒๐	๗๕	๑,๐๐๐	นาข้าว
สทท.๓	อุดรธานี	๓๓๖,๒๙๔	-	๑๘,๖๖๐	๕๑,๙๖๗	-	-
	เลย	๓๗๘,๒๘๘	-	๘๕,๕๕๒	๒๓๑,๕๖๓	-	-
สทท.๔	ขอนแก่น	๒๔๖,๐๐๐	-	๒๘,๕๙๙	๔๗,๒๑๗	-	-
สทท.๖	ระยอง	๔,๘๐๐	-	๔,๘๐๐	๑๙,๒๗๒	-	-
	ปราจีนบุรี	๔๘,๕๐๐	-	๘,๑๒๔	๑๒,๘๘๓	-	-
สทท.๙	พิษณุโลก	๓,๙๖๐	-	๑๖๗	๑,๓๕๐	-	-
	สุโขทัย	๒,๙๔๐	-	๒,๑๓๓	๓,๖๘๘	-	-
	น่าน	๒,๒๒๐	-	-	-	-	-
	แพร่	๑,๕๐๐	-	-	-	-	-
สทท.๑๐	ภูเก็ต	๒๘,๖๐๐	-	๖๐๐	๑,๘๕๘	๓๐	ยางพารา
สทท.๑๑	อุบลราชธานี	๓๐๐,๐๐๐	-	๖๒๖	๒,๓๔๖	-	-
	<b>๑๔ จังหวัด</b>	<b>๑,๘๑๐,๔๘๒</b>	<b>-</b>	<b>๑๕๓,๒๒๖</b>	<b>๓๘๐,๔๓๕</b>	<b>๑,๐๓๐</b>	<b>-</b>

จึงเรียนมาเพื่อโปรดทราบ

นายภาดล ถาวรฤชรัตน์  
อธิบดีกรมทรัพยากรน้ำ  
ประธานคณะทำงานศูนย์ปฏิบัติการ  
ทรัพยากรธรรมชาติและสิ่งแวดล้อม (ด้านทรัพยากรน้ำ)