



รายงานการเฝ้าระวังติดตามสถานการณ์น้ำและความช่วยเหลือ
ศูนย์ปฏิบัติการทรัพยากรธรรมชาติและสิ่งแวดล้อม (ด้านทรัพยากรน้ำ)
กระทรวงทรัพยากรธรรมชาติและสิ่งแวดล้อม



กองวิเคราะห์และประเมินสถานการณ์น้ำ กรมทรัพยากรน้ำ

โทรศัพท์ ๐ ๒๒๗๑ ๖๐๐๐ ต่อ ๖๔๔๕ โทรสาร ๐ ๒๒๗๘ ๖๖๒๙ www.dwr.go.th IDLine: mekhalawoc Email: mekhala@dwr.mail.go.th

รายงานฉบับที่ ๔๙๙/๒๕๖๗

เวลา ๑๕.๐๐ น.

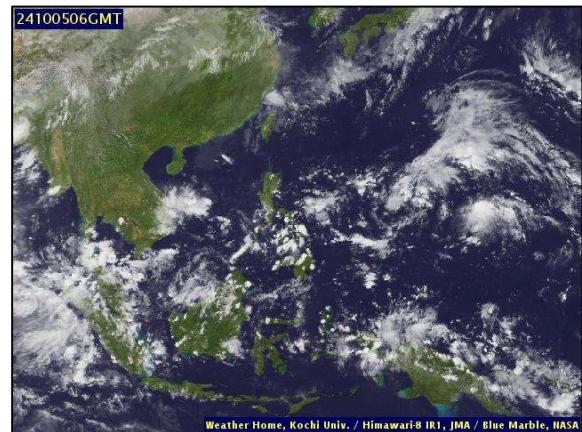
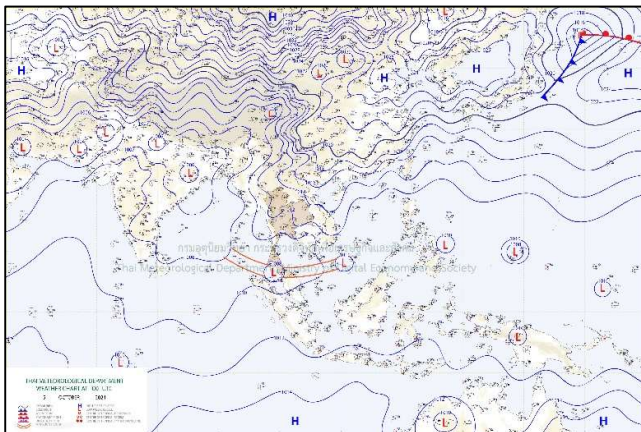
วันที่ ๕ ตุลาคม ๒๕๖๗

เรียน รมว.ทส. เลขาธิการ รมว.ทส. ที่ปรึกษา รมว.ทส. ปกท.ทส. รอง ปกท.ทส. อทน. อทบ. และหน่วยงานที่เกี่ยวข้อง

๑. สภาวะอากาศ เวลา ๑๑.๐๐ น. (กรมอุตุนิยมวิทยา)

พยากรณ์อากาศ ๒๔ ชั่วโมงข้างหน้า บริเวณความกดอากาศสูงหรือมวลอากาศเย็นกำลังปานกลางจากประเทศจีนปกคลุมด้านตะวันออกของภาคเหนือ ภาคกลาง ภาคตะวันออกเฉียงเหนือ และทะเลจีนใต้ ลักษณะเช่นนี้ทำให้ภาคตะวันออกเฉียงเหนือยังคงมีอากาศเย็นในตอนเช้าและอุณหภูมิลดลงอีกเล็กน้อย โดยมีฝนเล็กน้อยบางแห่ง ในขณะที่มีลมตะวันออกเฉียงใต้พัดปกคลุมภาคเหนือด้านตะวันตกและภาคกลางตอนบนและร่องมรสุมเลื่อนลงมาพาดผ่านภาคใต้ตอนล่าง ทำให้ด้านตะวันตกของภาคเหนือและภาคกลางมีฝนตกหนักบางแห่ง และภาคใต้มีฝนตกหนักถึงหนักมากบางแห่ง ขอให้ประชาชนในบริเวณดังกล่าวระมัดระวังอันตรายจากฝนตกหนักและฝนที่ตกสะสม ซึ่งอาจทำให้เกิดน้ำท่วมฉับพลันและน้ำป่าไหลหลาก โดยเฉพาะพื้นที่ลาดเชิงเขาใกล้ทางน้ำไหลผ่านและพื้นที่ลุ่ม รวมถึงดูแลรักษาสุขภาพเนื่องจากสภาวะอากาศที่เปลี่ยนแปลงไว้ด้วย

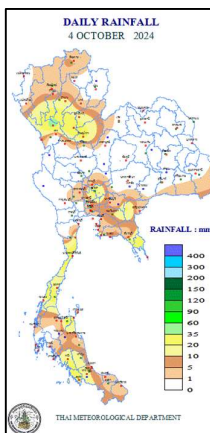
ส่วนคลื่นลมบริเวณอ่าวไทยมีคลื่นสูงประมาณ ๑ เมตร บริเวณที่มีฝนฟ้าคะนองคลื่นสูงมากกว่า ๒ เมตร ขอให้ชาวเรือบริเวณทะเลอันดามันและอ่าวไทยเดินเรือด้วยความระมัดระวังและหลีกเลี่ยงการเดินเรือในบริเวณที่มีฝนฟ้าคะนองไว้ด้วย



แผนที่อากาศ วันที่ ๕ ต.ค. ๒๕๖๗ เวลา ๐๗.๐๐ น.

ภาพถ่ายดาวเทียม วันที่ ๕ ต.ค. ๒๕๖๗ เวลา ๑๓.๐๐ น.

๒. ปริมาณฝนสะสม ณ เวลา ๐๗.๐๐ น.(เมื่อวาน) - ๐๗.๐๐ น.(วันนี้) (กรมอุตุนิยมวิทยา)



จุดตรวจวัด	ปริมาณฝน (มม.)
จ.ตราด	๕๔.๕
จ.ตาก (เขื่อนภูมิพล)	๔๓.๙
จ.สุราษฎร์ธานี (สภข.)	๓๖.๗
จ.ชุมพร (สวี สภข.)	๓๒.๖
จ.สุโขทัย (ศรีสำโรง สภข.)	๓๑.๘
จ.สตูล	๓๑.๒
จ.พระนครศรีอยุธยา	๒๙.๐

๓. ปริมาณฝนสะสมของพื้นที่ลาดเชิงเขา ๑๒ ชม. ที่ผ่านมา (กรมทรัพยากรน้ำ)

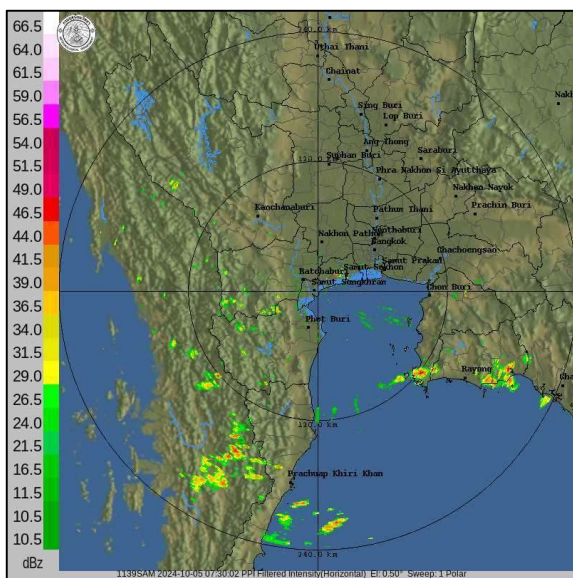
รหัสสถานี	จุดตรวจวัด	ปริมาณฝน (มม./๑๒ ชม.)
STN๑๕๐๓	บ้านวังขอนจุ่น ต.แม่สำ อ.ศรีสัชนาลัย จ.สุโขทัย	๙๑.๕
STN๐๗๒๓	บ้านโตนดห้าต้น ต.นาพญา อ.หลังสวน จ.ชุมพร	๗๓.๐
STN๐๖๐๓	บ้านแม่กอน ทต.ทุ่งข้าวพวง อ.เชียงดาว จ.เชียงใหม่	๖๘.๐
STN๐๒๓๕	บ้านกิวกาญจน์ ต.ริมโขง อ.เชียงของ จ.เชียงราย	๕๘.๕
STN๑๒๓๖	บ้านสุเม่นเหนือ ต.แม่สิน อ.ศรีสัชนาลัย จ.สุโขทัย	๕๗.๕
STN๑๕๕๐	บ้านดอยเต่าใต้ ต.ดอยเต่า อ.ดอยเต่า จ.เชียงใหม่	๕๖.๐
STN๑๕๖๙	บ้านท่าปุยตก ต.ย่านรี อ.สามเงา จ.ตาก	๕๖.๐
STN๑๐๔๐	บ้านไร่ ต.น้ำริด อ.เมืองอุตรดิตถ์ จ.อุตรดิตถ์	๕๕.๕
STN๐๔๒๖	บ้านแพมบก ต.ทุ่งยาว อ.ปาย จ.แม่ฮ่องสอน	๔๙.๕
STN๐๔๙๒	บ้านหินช้างสี ต.วังตะกอก อ.หลังสวน จ.ชุมพร	๔๘.๕

๔. ค่าความชื้นในดิน (กรมทรัพยากรน้ำ/คณะกรรมการแม่น้ำโขง)

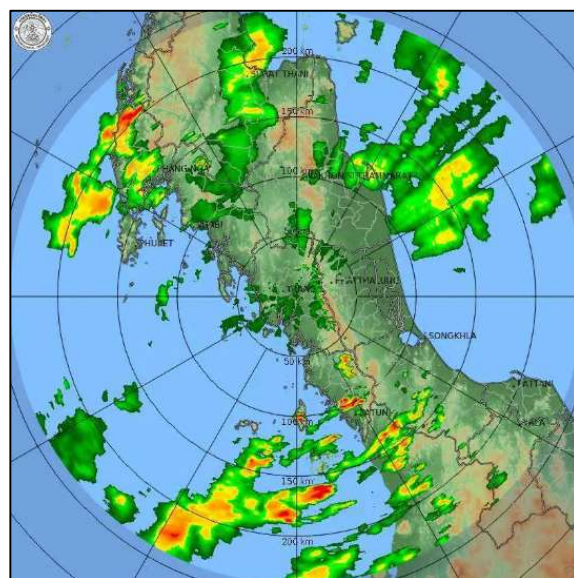
ภูมิภาค	ความชื้นในดิน [-] ๑๘ ส.ค. ๖๗	ความชื้นในดิน [-] ๑๘ ก.ย. ๖๗	แนวโน้ม
เหนือ	ค่าความชื้นในดินมาก	ค่าความชื้นในดินมากที่สุด	เพิ่มขึ้น
กลาง	ค่าความชื้นในดินมาก	ค่าความชื้นในดินมาก	ลดลง
ตะวันออกเฉียงเหนือ	ค่าความชื้นในดินมาก	ค่าความชื้นในดินมาก	เพิ่มขึ้น
ตะวันออก	ค่าความชื้นในดินมาก	ค่าความชื้นในดินมาก	ลดลง
ตะวันตก	ค่าความชื้นในดินปานกลาง	ค่าความชื้นในดินน้อย	ลดลง
ใต้	ค่าความชื้นในดินปานกลาง	ค่าความชื้นในดินมาก	เพิ่มขึ้น

หมายเหตุ : ความชื้นในดิน ๕ ระดับ มากสุด มาก ปานกลาง น้อย น้อยสุด

๕. เรดาร์ตรวจอากาศ ณ วันที่ ๕ ตุลาคม ๒๕๖๗ (กรมอุตุนิยมวิทยา)



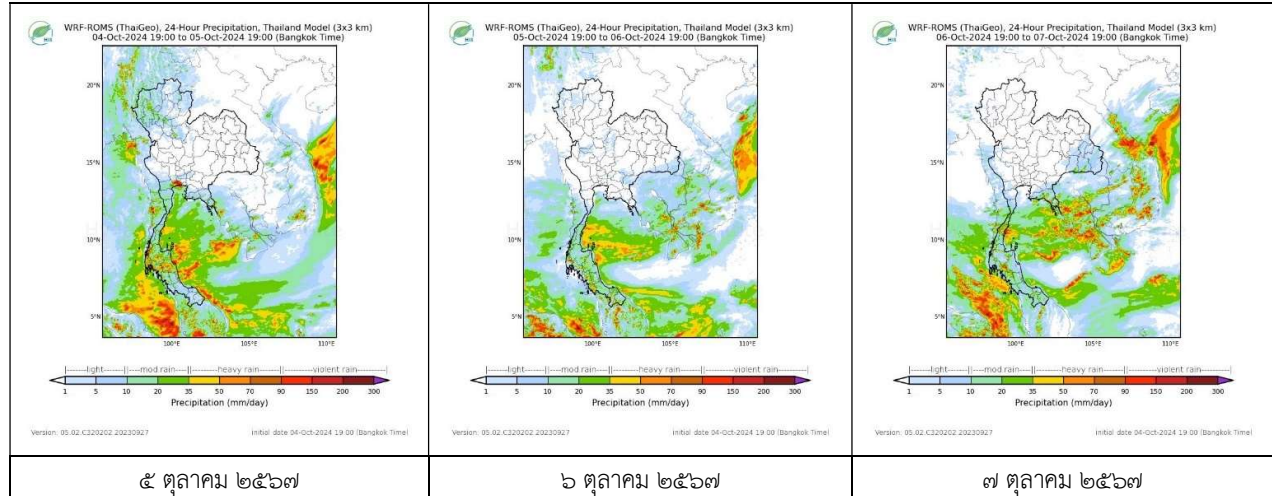
สถานีสมุทรสงคราม เวลา ๑๔.๓๐ น.



สถานีตรัง เวลา ๑๔.๓๐ น.

จากเรดาร์ตรวจอากาศพบกลุ่มเมฆฝนกระจายบริเวณภาคเหนือ ภาคตะวันออก และภาคใต้ของประเทศไทย

๖. แผนภาพคาดการณ์ฝนล่วงหน้า ๓ วัน (สถาบันสารสนเทศทรัพยากรน้ำ (องค์การมหาชน))



๗. สถานการณ์น้ำในแหล่งเก็บกักน้ำ ณ วันที่ ๕ ตุลาคม ๒๕๖๗ (กรมชลประทาน กรมทรัพยากรน้ำ และสทช.)

๗.๑ ปริมาณน้ำในอ่างฯ ๕๕,๒๐๘ ล้าน ลบ.ม. คิดเป็นร้อยละ ๗๘ (ปริมาณน้ำใช้การได้ ๓๑,๖๗๐ ล้าน ลบ.ม. คิดเป็นร้อยละ ๖๗) ปริมาณน้ำในอ่างฯ เทียบกับปี ๒๕๖๖ (๔๙,๔๓๕ ล้าน ลบ.ม. คิดเป็นร้อยละ ๗๐) มากกว่าปี ๒๕๖๖ จำนวน ๕,๗๗๓ ล้าน ลบ.ม. ปริมาณน้ำไหลลงอ่างฯ จำนวน ๕๙๗.๗๙ ล้าน ลบ.ม. ปริมาณน้ำระบายจำนวน ๑๔๑.๒๗ ล้าน ลบ.ม. สามารถรับน้ำได้อีก ๑๕,๗๕๒ ล้าน ลบ.ม.

อ่างเก็บน้ำ	ความจุที่ รณก. (ล้าน ลบ.ม.)	ปริมาตร น้ำในอ่าง		ปริมาตร น้ำใช้การได้		ปริมาตร น้ำไหลลงอ่าง		ปริมาตร น้ำระบาย		ปริมาตรน้ำ รับได้อีก (ล้าน ม. ^๓) (ความจุที่รณก. - ปริมาตรน้ำ ปัจจุบัน)
		ปริมาตร (ล้าน ม. ^๓)	% น้ำ เก็บ กัก	ปริมาตร (ล้าน ม. ^๓)	% น้ำใช้ การ	วันนี้ (ล้าน ม. ^๓)	เมื่อวาน (ล้าน ม. ^๓)	วันนี้ (ล้าน ม. ^๓)	เมื่อวาน (ล้าน ม. ^๓)	
๑.ภูมิมิพล	๑๓,๔๖๒	๘,๙๓๗	๖๖	๕,๑๓๗	๕๓	๒๔๘.๕๘	๑๒๙.๗๑	๑.๐๐	๑.๐๐	๔,๕๒๕
๒.สิริกิติ์	๙,๕๑๐	๘,๘๕๕	๙๓	๖,๐๐๕	๙๐	๔๕.๗๓	๖๓.๐๓	๕.๐๐	๕.๐๐	๖๕๕
๓.จุฬารัตน์	๑๖๔	๑๐๖	๖๕	๖๙	๕๔	๐.๖๔	๕.๖๒	๐.๐๐	๐.๐๐	๕๘
๔.อุบลรัตน์	๒,๔๓๑	๑,๙๕๙	๘๑	๑,๓๗๗	๗๔	๕๗.๕๙	๖๓.๓๔	๙.๒๓	๙.๐๔	๔๗๒
๕.ลำปาว	๑,๙๘๐	๑,๘๕๐	๙๓	๑,๗๕๐	๙๓	๒๐.๔๔	๒๘.๗๕	๗.๙๙	๗.๙๖	๑๓๐
๖.สิรินธร	๑,๙๖๖	๑,๔๘๘	๗๖	๖๕๗	๕๘	๙.๑๘	๙.๑๐	๑.๐๕	๑.๐๐	๔๗๘
๗.ป่าสักชลสิทธิ์	๙๖๐	๖๕๐	๖๘	๖๔๗	๖๘	๒๔.๙๙	๒๘.๗๑	๒๑.๖๒	๒๕.๙๔	๓๑๐
๘.ศรีนครินทร์	๑๗,๗๔๕	๑๔,๓๖๘	๘๑	๔,๑๐๓	๕๕	๔๕.๙๙	๔๒.๔๒	๓.๙๙	๔.๐๐	๓,๓๗๗
๙.วชิราลงกรณ	๘,๘๖๐	๗,๘๐๖	๘๘	๔,๗๙๔	๘๒	๒๔.๑๖	๒๙.๘๑	๑๕.๙๔	๑๗.๙๘	๑,๐๕๔
๑๐.ขุนด่านปราการชล	๒๒๔	๒๐๗	๙๒	๒๐๒	๙๒	๐.๘๗	๑.๐๑	๐.๐๔	๐.๐๔	๑๗
๑๑.รัชชประภา	๕,๖๓๙	๓,๘๕๐	๖๘	๒,๔๙๙	๕๘	๔.๗๘	๗.๖๙	๓.๐๐	๓.๐๕	๑,๗๘๙
๑๒.บางบาล	๑,๔๕๔	๖๙๑	๔๘	๔๑๕	๓๕	๑๑.๓๘	๑๑.๘๑	๑๑.๙๘	๑๒.๐๖	๗๖๓

๗.๒ อ่างเก็บน้ำขนาดกลาง ๔๓๕ แห่ง มีปริมาณน้ำ ๔,๐๐๓ ล้าน ลบ.ม. (๗๔%) ปริมาณน้ำใช้การ ๓,๕๙๘ ล้าน ลบ.ม. (๗๒%)

๗.๓ แหล่งน้ำในพื้นที่นอกเขตชลประทาน ๑๐๒,๐๙๙ แห่ง มีปริมาณน้ำรวม ๖,๖๓๓ ล้าน ลบ.ม. (๗๘%)

๗.๔ แหล่งน้ำขนาดเล็กนอกเขตชลประทาน ๒๗๓ แห่ง ตรวจวัดโดยกรมทรัพยากรน้ำ เริ่มต้นฤดูฝน มีปริมาณน้ำ ๒๐๗.๑ ล้าน ลบ.ม. (๕๔%) ปริมาณน้ำปัจจุบัน ๔๕๑ ล้าน ลบ.ม. (๘๖%)

ภูมิภาค	จำนวน (แห่ง)	ปริมาณรวม (ล้าน ลบ.ม.)	ปริมาณน้ำ (ล้าน ลบ.ม.)							
			เดือน						ปัจจุบัน	
			มี.ค. ๒๕๖๗	เม.ย. ๒๕๖๗	พ.ค. ๒๕๖๗	มิ.ย. ๒๕๖๗	ก.ค. ๒๕๖๗	ส.ค. ๒๕๖๗	๒๓ ก.ย. ๖๗	ร้อยละ
เหนือ	๑๗,๒๔๙	๙๙๒	๘๕๑	๕๙๖	๕๖๓	๕๗๐	๕๘๓	๗๗๖	๘๑๙	๘๒
ตะวันออกเฉียงเหนือ	๕๔,๕๔๗	๔,๓๘๒	๓,๖๐๙	๒,๓๙๓	๒,๒๕๘	๒,๒๖๖	๒,๘๑๐	๓,๐๔๓	๓,๘๗๖	๘๘
กลาง	๑๖,๓๖๗	๑,๕๗๔	๗๘๘	๕๘๒	๕๖๗	๕๓๘	๖๗๒	๖๙๓	๘๕๗	๕๔
ตะวันออกเฉียงใต้	๗,๘๐๔	๙๙๒	๘๙๐	๔๕๖	๔๘๓	๕๓๕	๗๗๔	๗๑๗	๘๖๒	๘๖
ตะวันตก	๒,๕๐๖	๑๙๒	๙๙	๕๐	๔๕	๔๒	๔๕	๕๔	๕๙	๓๐
ใต้	๓,๖๒๖	๓๓๘	๒๗๕	๒๐๓	๑๗๐	๑๕๒	๑๔๗	๑๔๔	๑๖๐	๔๗
รวม	๑๐๒,๐๙๙.๐๐	๘,๔๗๐	๖,๕๑๒	๔,๒๘๐	๔,๐๘๖	๔,๑๐๓	๕,๐๓๑	๕,๔๒๗	๖,๖๓๓	๗๘

๘. สถานการณ์น้ำในประเทศ ณ วันที่ ๒ - ๕ ตุลาคม ๒๕๖๗ (กรมชลประทาน)

สถานี	แม่น้ำ	อำเภอ	จังหวัด	ระดับตลิ่ง (ม.รทก.)	ระดับน้ำ (ม.รทก.)				แนวโน้ม	เปรียบเทียบระดับตลิ่ง
					พ	พท	ศ	เส		
					๒ ต.ค.	๓ ต.ค.	๔ ต.ค.	๕ ต.ค.		
P.๑	ปิง	เมือง	เชียงใหม่	๓.๗๐	๒.๗๙	๓.๓๖	๔.๘๐	๕.๒๗	เพิ่มขึ้น	ล้นตลิ่ง
W.๑C	วัง	เมือง	ลำปาง	๕.๒๐	๒.๒๓	๒.๘๑	๓.๗๕	๓.๗๘	เพิ่มขึ้น	- ๑.๔๒
Y.๑๖	ยม	บางระกำ	พิษณุโลก	๗.๓๐	๙.๓๕	๙.๕๒	๙.๖๘	๙.๙๔	เพิ่มขึ้น	ล้นตลิ่ง
N.๗A	น่าน	เมือง	พิจิตร	๙.๘๗	๙.๕๘	๙.๗๑	๙.๗๘	***	***	***
C.๒	เจ้าพระยา	เมือง	นครสวรรค์	๒๕.๗๐	๒๓.๑๓	๒๓.๓๒	๒๓.๔๘	๒๓.๗๒	เพิ่มขึ้น	- ๑.๙๘
C.๑๓	เจ้าพระยา	สรรพยา	ชัยนาท	๑๖.๓๔	๑๔.๑๙	๑๔.๑๙	๑๔.๓๔	๑๔.๕๐	เพิ่มขึ้น	- ๑.๘๔
M.๖A	มูล	สตึก	บุรีรัมย์	๗.๙๕	๔.๙๖	๕.๐๗	๕.๑๔	๕.๑๖	เพิ่มขึ้น	- ๒.๗๙
M.๑๙๑	ลำตะคอง	เมือง	นครราชสีมา	๓.๕๐	๑.๔๙	๑.๕๘	๑.๙๖	๒.๐๖	เพิ่มขึ้น	- ๑.๔๔
M.๗	มูล	เมือง	อุบลราชธานี	๗.๐๐	๖.๓๓	๖.๔๕	๖.๕๐	๖.๔๙	ลดลง	- ๐.๕๑
M.๖๙	ลำเซบก	ตระการพืชผล	อุบลราชธานี	๙.๗๐	๔.๙๙	๕.๘๔	๕.๓๙	๕.๒๕	ลดลง	- ๒.๐๕
X.๖๔	คลองท่ามะ	ท่ามะ	ชุมพร	๑๗.๑๓	๗.๗๙	๗.๗๒	๗.๖๘	๗.๖๖	ลดลง	- ๙.๔๗
X.๑๔๙	คลองกลาย	นบพิตำ	นครศรีธรรมราช	๓๓.๙๖	๒๗.๐๗	๒๗.๗๕	๒๗.๓๖	๒๗.๓๓	ลดลง	- ๖.๖๓
X.๒๗๔	แม่น้ำโก-ลก	แว้ง	นราธิวาส	๒๓.๕๐	๑๘.๕๗	๑๘.๘๖	๑๘.๕๓	๑๘.๔๒	ลดลง	- ๕.๐๘
X.๓๗A	แม่น้ำตาปี	พระแสง	สุราษฎร์ธานี	๑๑.๗๐	๘.๘๗	๘.๕๗	๘.๓๙	๘.๘๘	เพิ่มขึ้น	- ๓.๒๒

*** ยังไม่ได้รับรายงาน

๙. สถานการณ์น้ำในพื้นที่ลุ่มน้ำโขง ณ วันที่ ๕ ตุลาคม ๒๕๖๗ (คณะกรรมการจัดการแม่น้ำโขง)

สถานี	ระดับอ้างอิง (ม.รทก.)	ระดับตลิ่ง (ม.)	ระดับน้ำ (ม.)					เปรียบเทียบระดับตลิ่ง (ม.)	ผลต่างของระดับน้ำ (ม.)		แนวโน้ม
			๑	๒	๓	๔	๕		๓ วัน	๕ วัน	
			ต.ค.	ต.ค.	ต.ค.	ต.ค.	ต.ค.		ย้อนหลัง	ย้อนหลัง	
อ.เชียงแสน จ.เชียงราย	๓๕๗.๑๑๐	๑๒.๘๐	๓.๔๕	๔.๐๒	๔.๗๗	๕.๒๒	๔.๘๗	-๗.๙๓	๐.๑๐	๑.๔๒	ลดลง
อ.เชียงคาน จ.เลย	๑๙๔.๑๑๘	๑๖.๐๐	๙.๖๘	๑๐.๐๐	๑๐.๔๕	๑๑.๐๐	๑๐.๖๒	-๕.๓๘	๐.๑๗	๐.๙๔	ลดลง
อ.เมือง จ.หนองคาย	๑๕๓.๖๔๘	๑๒.๒๐	๗.๘๐	๗.๗๒	๘.๐๐	๘.๖๒	๘.๙๐	-๓.๓	๐.๙๐	๑.๑๐	เพิ่มขึ้น
อ.เมือง จ.นครพนม	๑๓๒.๖๘๐	๑๒.๐๐	๙.๗๐	๙.๔๗	๙.๐๔	๘.๗๗	๘.๖๔	-๓.๓๖	-๐.๔๐	-๑.๐๖	ลดลง
อ.เมือง จ.มุกดาหาร	๑๒๔.๒๑๙	๑๒.๕๐	๙.๖๒	๙.๒๒	๘.๘๖	๘.๔๗	๘.๒๒	-๔.๒๘	-๐.๖๔	-๑.๔๐	ลดลง
อ.โขงเจียม จ.อุบลราชธานี	๘๙.๐๓๐	๑๔.๕๐	๑๑.๗๐	๑๑.๒๘	๑๐.๙๙	๑๐.๕๙	***	***	***	***	***

***ไม่มีสถานการณ์

๑๐. สถานการณ์เตือนภัย Early Warning ณ วันที่ ๕ ตุลาคม ๒๕๖๗ (กรมทรัพยากรน้ำ)

การแจ้งเตือน	สถานี	การแจ้งเตือน	ช่วงเวลา
เตือนสีแดง (อพยพ)	บ้านเกาะทุ่งม่าน ตำบลป่าพลู อำเภอบ้านไผ่ จังหวัดลำพูน	ค่าระดับน้ำ ๔.๐๐ เมตร ระดับวิกฤติ ๔.๐๐ เมตร	๕ ต.ค. ๖๗/๐๙.๕๗ น.
เตือนสีเหลือง (เตือนภัย)	-	-	-
เตือนสีเขียว (เฝ้าระวัง)	บ้านปลักหว่า ตำบลท่าแพ อำเภอท่าแพ จังหวัดสตูล บ้านวังสายทอง ตำบลน้ำมุด อำเภอละงู จังหวัดสตูล	ค่าระดับน้ำ ๓.๕๐ เมตร ระดับวิกฤติ ๔.๕๐ เมตร ค่าระดับน้ำ ๒.๕๒ เมตร ระดับวิกฤติ ๔.๕๐ เมตร	๕ ต.ค. ๖๗/๑๓.๓๓ น. ๕ ต.ค. ๖๗/๑๓.๐๐ น.

***สำนักงานทรัพยากรน้ำภาคที่เกี่ยวข้องได้ดำเนินการแจ้งอาสาสมัครและเครือข่าย รวมถึงหน่วยงานที่เกี่ยวข้องในพื้นที่เสี่ยงภัยแล้ว

๑๑. พื้นที่ติดตามและเฝ้าระวังสถานการณ์พิบัติภัย ณ วันที่ ๕ ตุลาคม ๒๕๖๗ (กรมทรัพยากรธรณี)

เนื่องจากในพื้นที่เสี่ยงภัยแผ่นดินถล่มมีฝนตกหนักต่อเนื่อง ประกอบกับมีพื้นที่ลาดการณปริมาณน้ำฝนที่อาจก่อให้เกิดแผ่นดินถล่มล่วงหน้า โดยเฉพาะในบริเวณภาคเหนือ จังหวัดเชียงใหม่ ลำปาง ลำพูน ภาคตะวันออก จังหวัดตราด และภาคใต้ จังหวัดนครศรีธรรมราช ศูนย์ปฏิบัติการธรณีพิบัติภัยจึงได้ทำการเฝ้าระวังและติดตามสถานการณ์ธรณีพิบัติภัยแผ่นดินถล่มและน้ำป่าไหลหลากเป็นพิเศษและจะทำการแจ้งอาสาสมัครเครือข่ายในพื้นที่เสี่ยงภัยต่อไป

๑๒. เหตุการณ์วิกฤตน้ำปัจจุบัน ณ วันที่ ๕ ตุลาคม ๒๕๖๗ [๐๘.๐๐ น. - ๑๕.๐๐ น. (วันนี้)]

การรถไฟแห่งประเทศไทย จากสถานการณ์น้ำท่วมในหลายพื้นที่จังหวัดเชียงใหม่ อีกระลอก การรถไฟฯ จึงจำเป็นต้องปรับเปลี่ยนการให้บริการสถานีต้นทางจากสถานีเชียงใหม่ เป็นสถานีนครลำปางเป็นการชั่วคราว เพื่อดูแลความปลอดภัยของผู้โดยสาร จำนวน ๑๒ ขบวน ตั้งแต่วันที่ ๕ ตุลาคม ๒๕๖๗ เป็นต้นไป จนกว่าสถานการณ์จะคลี่คลาย

กรมป้องกันและบรรเทาสาธารณภัย (ปภ.) ประสาน ๑๐ จังหวัด ภาคกลาง ได้แก่ อุทัยธานี ชัยนาท สิงห์บุรี อ่างทอง สุพรรณบุรี พระนครศรีอยุธยา ลพบุรี ปทุมธานี นนทบุรี และสมุทรปราการ รวมถึงกรุงเทพมหานคร เฝ้าระวังสถานการณ์ระดับน้ำในแม่น้ำเจ้าพระยาเพิ่มสูงขึ้น ตั้งแต่วันที่ ๖ ตุลาคม ๒๕๖๗ เป็นต้นไป โดยให้จัดเจ้าหน้าที่ติดตามเฝ้าระวังติดตามสถานการณ์น้ำอย่างใกล้ชิด และเตรียมความพร้อมปฏิบัติการให้ความช่วยเหลือประชาชน ตลอด ๒๔ ชั่วโมง

๑๓. สถานการณ์ภาวะน้ำท่วม และสถานการณ์ฝนแล้ง/ฝนทิ้งช่วง ณ วันที่ ๕ ตุลาคม ๒๕๖๗ (ปภ.)

สถานการณ์สาธารณภัย

อุทกภัย ร่องมรสุมกำลังปานกลางพาดผ่านภาคเหนือตอนบน และตอนบนของภาคตะวันออกเฉียงเหนือเข้าสู่หย่อมความกดอากาศต่ำบริเวณประเทศเวียดนามตอนบนและอ่าวตังเกี๋ย ประกอบกับมรสุมตะวันตกเฉียงใต้ยังคงพัดปกคลุมทะเลอันดามัน ประเทศไทย และอ่าวไทย ในขณะที่มีแนวพัดสอบของลมตะวันออกเฉียงใต้และลมตะวันตกเฉียงใต้ในระดับบนปกคลุมภาคตะวันออกเฉียงเหนือ ทำให้เกิดน้ำท่วมฉับพลัน และน้ำป่าไหลหลาก ระหว่างวันที่ ๑๖ ส.ค. - ๕ ต.ค. ๖๗ มีสถานการณ์ในพื้นที่ ๓๘ จ. (เชียงราย เชียงใหม่ แม่ฮ่องสอน ตาก พะเยา น่าน ลำพูน ลำปาง แพร่ อุดรดิตถ์ สุโขทัย พิษณุโลก นครสวรรค์ เพชรบูรณ์ เลย อุดรธานี กาฬสินธุ์ หนองคาย นครพนม ขอนแก่น ชัยภูมิ มหาสารคาม บึงกาฬ หนองบัวลำภู อุบลราชธานี ปราจีนบุรี อ่างทอง พระนครศรีอยุธยา ปทุมธานี ระยอง ชุมพร สุราษฎร์ธานี ภูเก็ต ยะลา นครศรีธรรมราช พังงา ตรัง สตูล) ๒๔๐ อ. ๑,๐๔๖ ต. ๕,๖๔๓ ม. บ้านเรือนได้รับผลกระทบ ๒๐๐,๐๖๒ คริวเรือน มีผู้เสียชีวิตจากอุทกภัย ๒๖ ราย (เชียงราย ๑๒ ราย พะเยา ๔ ราย ลำปาง ๓ ราย น่าน ๓ ราย แพร่ ๒ ราย สุโขทัย ๒ ราย ผู้เสียชีวิตอยู่ระหว่างการตรวจสอบข้อเท็จจริง) มีผู้เสียชีวิตจากดินถล่ม ๒๓ ราย (เชียงราย ๔ ราย เชียงใหม่ ๖ ราย ภูเก็ต ๑๓ ราย) รวมผู้เสียชีวิต ๔๙ ราย และมีผู้ได้รับบาดเจ็บ ๒๘ ราย ปัจจุบันยังคงมีสถานการณ์ในพื้นที่ ๒๐ จ. (เชียงราย เชียงใหม่ พะเยา แม่ฮ่องสอน ลำพูน ลำปาง ตาก พิษณุโลก เพชรบูรณ์ สุโขทัย เลย อุดรธานี กาฬสินธุ์ ชัยภูมิ ขอนแก่น มหาสารคาม อุบลราชธานี อ่างทอง พระนครศรีอยุธยา นครศรีธรรมราช) ๖๖ อ. ๓๐๕ ต. ๑,๔๘๖ ม. บ้านเรือนได้รับผลกระทบ ๓๓,๔๗๕ คริวเรือน

๑๔. ลักษณะอากาศ ๗ วันข้างหน้า (ระหว่างวันที่ ๕ - ๑๑ ตุลาคม ๒๕๖๗)

ในวันที่ ๕ ต.ค. ๖๗ บริเวณความกดอากาศสูงหรือมวลอากาศเย็นกำลังปานกลางจากประเทศจีนปกคลุมด้านตะวันออกของภาคเหนือ ภาคกลาง ภาคตะวันออกเฉียงเหนือ และทะเลจีนใต้ ลักษณะเช่นนี้ทำให้ภาคตะวันออกเฉียงเหนือยังคงมีอากาศเย็นในตอนเช้าและอุณหภูมิลดลงอีกเล็กน้อย โดยมีฝนเล็กน้อยบางแห่ง ในขณะที่มีลมตะวันออกเฉียงใต้พัดปกคลุมภาคเหนือด้านตะวันตกและภาคกลางตอนบนและร่องมรสุมเลื่อนลงมาพาดผ่านภาคใต้ตอนบน ทำให้ด้านตะวันตกของ

ภาคเหนือและภาคกลาง และภาคใต้มีฝนตกหนักบางแห่ง ประกอบกับในช่วงวันที่ ๖ - ๗ ต.ค. ๖๗ บริเวณความกดอากาศสูงหรือมวลอากาศเย็นอีกระลอกหนึ่งจากประเทศจีนจะแผ่เสริมลงมาปกคลุมประเทศไทยตอนบนและทะเลจีนใต้ ส่งผลทำให้ร่องมรสุมจะเลื่อนลงมาพาดผ่านภาคใต้ตอนบน และอ่าวไทยตอนบน ประกอบกับลมตะวันออกเฉียงใต้พัดปกคลุมอ่าวไทยตอนล่าง และภาคใต้ตอนล่าง ลักษณะเช่นนี้ทำให้ประเทศไทยตอนบนมีฝนลดลง แต่ยังคงมีฝนตกหนักบางแห่งในของภาคเหนือด้านตะวันตก ภาคกลางตอนล่าง และภาคตะวันออก และมีฝนตกหนักมากบางพื้นที่ในภาคใต้ โดยมีอากาศเย็นในตอนเช้า ก็มีลมแรง และอุณหภูมิลดลงอีก ๑ - ๒ องศาเซลเซียสในภาคเหนือ ภาคตะวันออกเฉียงเหนือ และภาคกลางตอนบน

ส่วนในช่วงวันที่ ๘ - ๑๑ ต.ค. ๖๗ บริเวณความกดอากาศสูงหรือมวลอากาศเย็นที่ปกคลุมประเทศไทยตอนบนและทะเลจีนใต้เริ่มมีกำลังอ่อนลง ประกอบกับร่องมรสุมจะเลื่อนขึ้นมาพาดผ่านภาคกลางตอนล่าง ภาคตะวันออก และภาคใต้ตอนบน ในขณะที่มรสุมตะวันตกเฉียงใต้กำลังอ่อนพัดปกคลุมทะเลอันดามัน ภาคใต้ตอนล่าง และอ่าวไทยตอนล่าง ลักษณะเช่นนี้ทำให้ประเทศไทยตอนบนมีฝนเพิ่มขึ้น และมีฝนตกหนักบางแห่งในภาคกลางตอนล่าง รวมทั้งกรุงเทพมหานครและปริมณฑล ภาคตะวันออก และภาคใต้

สำหรับบริเวณทะเลอันดามันและอ่าวไทย ทะเลมีคลื่นสูงประมาณ ๑ เมตร บริเวณที่มีฝนฟ้าคะนองคลื่นสูงมากกว่า ๒ เมตรตลอดช่วง

๑๕. ความช่วยเหลือพื้นที่ประสบปัญหาภัยน้ำท่วมสะสมของกรมทรัพยากรน้ำ

ความช่วยเหลือในพื้นที่ประสบปัญหาภัยน้ำท่วม ตั้งแต่วันที่ ๑ - ๔ ตุลาคม ๒๕๖๗

หน่วยงาน	จังหวัด	ปริมาณการสูบน้ำ (ลบ.ม.)	ปริมาณการแจกจ่ายน้ำสะอาด (ลิตร)	ประโยชน์ที่ได้รับ			
				อุปโภค-บริโภค		พื้นที่เกษตร (ไร่)	
				ครัวเรือน	ประชากร	ไร่	ชนิดพืช
สทน.๑	เชียงใหม่	๙๗,๒๐๐	-	-	-	-	-
สทน.๒	กรุงเทพมหานคร	๑๘๓,๖๐๐	-	๑,๕๐๐	๒,๗๐๐	-	-
	สระบุรี	๑๒๙,๖๐๐	-	๒,๔๔๕	๕,๕๑๖	-	-
	นครสวรรค์	๔๖,๙๘๐	-	๒๐	๗๕	๑,๐๐๐	-
สทน.๓	อุดรธานี	๓๓๖,๒๙๔	-	๑๘,๖๖๐	๕๑,๙๖๗	-	นาข้าว
	เลย	๓๗๘,๒๘๘	-	๘๕,๕๕๒	๒๓๑,๕๖๓	-	-
สทน.๔	ขอนแก่น	๒๔๖,๐๐๐	-	๒๘,๕๙๙	๔๗,๒๑๗	-	-
สทน.๖	ระยอง	๔,๘๐๐	-	๔,๘๐๐	๑๙,๒๗๒	-	-
	ปราจีนบุรี	๔๘,๕๐๐	-	๘,๑๒๔	๑๒,๘๘๓	-	-
สทน.๙	พิษณุโลก	๓,๙๖๐	-	๑๖๗	๑,๓๕๐	-	-
	สุโขทัย	๒,๙๔๐	-	๒,๑๓๓	๓,๖๘๘	-	-
	น่าน	๒,๒๒๐	-	-	-	-	-
	แพร่	๑,๕๐๐	-	-	-	-	-
สทน.๑๐	ภูเก็ต	๒๘,๖๐๐	-	๖๐๐	๑,๘๕๘	๓๐	-
สทน.๑๑	อุบลราชธานี	๓๐๐,๐๐๐	-	๖๒๖	๒,๓๔๖	-	ยางพารา
	๑๕ จังหวัด	๑,๘๑๐,๔๘๒	-	๑๕๓,๒๒๖	๓๘๐,๔๓๕	๑,๐๓๐	-

จึงเรียนมาเพื่อโปรดทราบ

นายภาคล ถาวรฤกษ์รัตน์
อธิบดีกรมทรัพยากรน้ำ
ประธานคณะทำงานศูนย์ปฏิบัติการ
ทรัพยากรธรรมชาติและสิ่งแวดล้อม (ด้านทรัพยากรน้ำ)