



รายงานการเฝ้าระวังติดตามสถานการณ์น้ำและความช่วยเหลือ
ศูนย์ปฏิบัติการทรัพยากรธรรมชาติและสิ่งแวดล้อม (ด้านทรัพยากรน้ำ)
กระทรวงทรัพยากรธรรมชาติและสิ่งแวดล้อม



กองวิเคราะห์และประเมินสถานการณ์น้ำ กรมทรัพยากรน้ำ

โทรศัพท์ ๐ ๒๒๓๑ ๖๐๐๐ ต่อ ๖๔๔๕ โทรสาร ๐ ๒๒๓๘ ๖๖๒๙ www.dwr.go.th IDLine: mekhalawoc Email: mekhala@dwr.mail.go.th

รายงานฉบับที่ ๕๐๑/๒๕๖๗

เวลา ๑๕.๐๐ น.

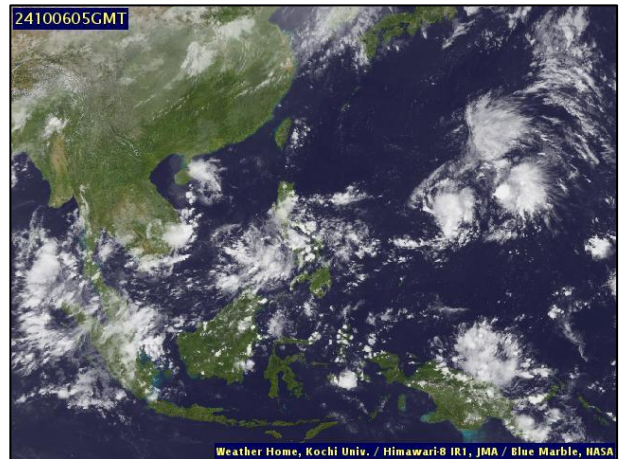
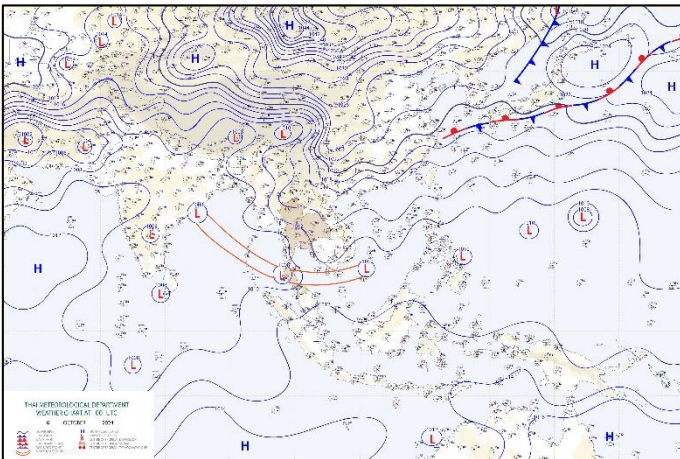
วันที่ ๖ ตุลาคม ๒๕๖๗

เรียน รมว.ทส. เลขาธิการ รมว.ทส. ที่ปรึกษา รมว.ทส. ปกท.ทส. รอง ปกท.ทส. อทน. อทบ. และหน่วยงานที่เกี่ยวข้อง

๑. **สภาวะอากาศ เวลา ๑๑.๐๐ น.** (กรมอุตุนิยมวิทยา)

พยากรณ์อากาศ ๒๔ ชั่วโมงข้างหน้า บริเวณความกดอากาศสูงหรือมวลอากาศเย็นกำลังปานกลางจากประเทศจีนปกคลุมด้านตะวันออกของภาคเหนือ ภาคกลาง ภาคตะวันออกเฉียงเหนือ และทะเลจีนใต้ ลักษณะเช่นนี้ทำให้ภาคตะวันออกเฉียงเหนือมีอากาศเย็นในตอนเช้าประเทศไทยตอนบนมีฝนน้อย ในขณะที่ร่องมรสุมพาดผ่านภาคใต้ตอนกลาง ทำให้บริเวณดังกล่าวมีฝนตกหนักบางแห่ง ขอให้ประชาชนในบริเวณภาคใต้ระมัดระวังอันตรายจากฝนตกหนักและฝนที่ตกสะสม ซึ่งอาจทำให้เกิดน้ำท่วมฉับพลันและน้ำป่าไหลหลาก โดยเฉพาะพื้นที่ลาดเชิงเขาใกล้ทางน้ำไหลผ่านและพื้นที่ลุ่ม รวมถึงดูแลสุขภาพเนื่องจากสภาวะอากาศที่เปลี่ยนแปลงไว้ด้วย

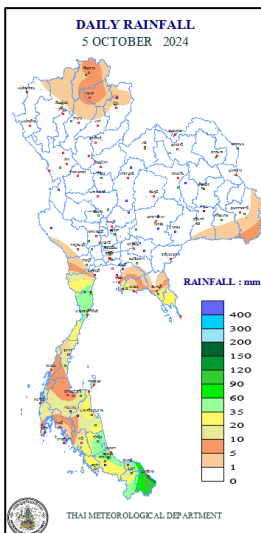
ส่วนคลื่นลมบริเวณทะเลอันดามันและอ่าวไทยมีคลื่นสูงประมาณ ๑ เมตร บริเวณที่มีฝนฟ้าคะนองคลื่นสูงมากกว่า ๒ เมตร ขอให้ชาวเรือเดินเรือด้วยความระมัดระวังและหลีกเลี่ยงการเดินเรือในบริเวณที่มีฝนฟ้าคะนองไว้ด้วย



แผนที่อากาศ วันที่ ๖ ต.ค. ๒๕๖๗ เวลา ๐๗.๐๐ น.

ภาพถ่ายดาวเทียม วันที่ ๖ ต.ค. ๒๕๖๗ เวลา ๑๓.๐๐ น.

๒. **ปริมาณฝนสะสม ณ เวลา ๐๗.๐๐ น.(เมื่อวาน) - ๐๗.๐๐ น.(วันนี้)** (กรมอุตุนิยมวิทยา)



| จุดตรวจวัด | ปริมาณฝน (มม.) |
|---------------------------|----------------|
| จ.นราธิวาส | ๑๒๗.๔ |
| จ.สงขลา | ๖๑.๔ |
| จ.ปัตตานี | ๕๑.๓ |
| จ.พัทลุง (สภ.ช.) | ๔๕.๑ |
| จ.ประจวบคีรีขันธ์ | ๔๓.๓ |
| จ.สุราษฎร์ธานี (เกาะสมุย) | ๓๖.๖ |
| จ.สตูล | ๓๖.๖ |

๓. ปริมาณฝนสะสมของพื้นที่ลาดเชิงเขา ๑๒ ชม. ที่ผ่านมา (กรมทรัพยากรน้ำ)

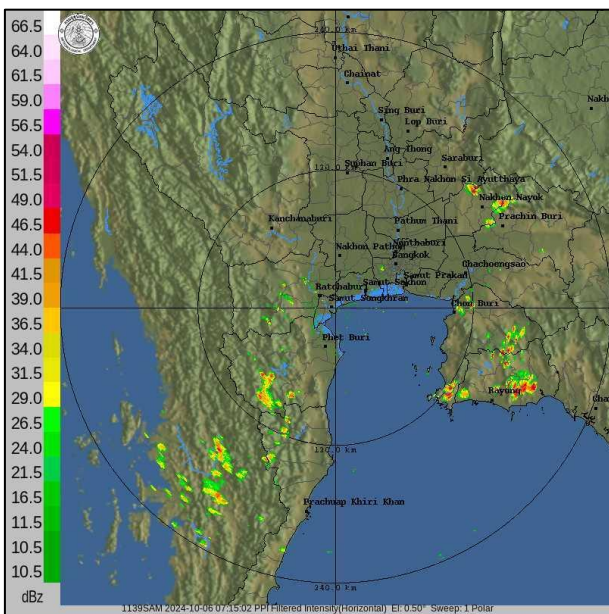
| รหัสสถานี | จุดตรวจวัด | ปริมาณฝน (มม./๑๒ ชม.) |
|-----------|--|-----------------------|
| STN๑๐๘๔ | บ้านไตรสภาวคาม ต.ปิงโค้ง อ.เชียงดาว จ.เชียงใหม่ | ๙๕.๕ |
| STN๑๖๙๖ | บ้านตราบอน ต.ตราบอน อ.สายบุรี จ.ปัตตานี | ๗๘.๕ |
| STN๐๙๗๗ | บ้านโป่งนกสามัคคี ต.โป่งนก อ.เทพสถิต จ.ชัยภูมิ | ๗๓.๕ |
| STN๒๐๕๘ | บ้านบ่อตันแซะ ต.บ้านนา อ.จะนะ จ.สงขลา | ๖๘.๐ |
| STN๑๗๑๒ | บ้านพรุตุ ต.เกาะสะบ้า อ.เทพา จ.สงขลา | ๖๑.๕ |
| STN๐๑๕๔ | บ้านห้วยบอน ต.บ้านโหนด อ.สะบ้าย้อย จ.สงขลา | ๕๘.๐ |
| STN๐๑๕๖ | บ้านน้ำหრა ต.ทำนุย์ อ.ควนกาหลง จ.สตูล | ๕๔.๐ |
| STN๑๘๐๑ | บ้านตลาดเทพา ต.เทพา อ.เทพา จ.สงขลา | ๕๓.๕ |
| STN๑๒๒๒ | บ้านแม่เชียงรายบน ต.พระบาทวังดวง อ.แม่พริก จ.ลำปาง | ๔๙.๕ |
| STN๑๖๐๔ | บ้านห้วยเงาะ ต.ทุ่งพลา อ.โคกโพธิ์ จ.ปัตตานี | ๔๕.๕ |

๔. ค่าความชื้นในดิน (กรมทรัพยากรน้ำ/คณะกรรมการนิคมน้ำโขง)

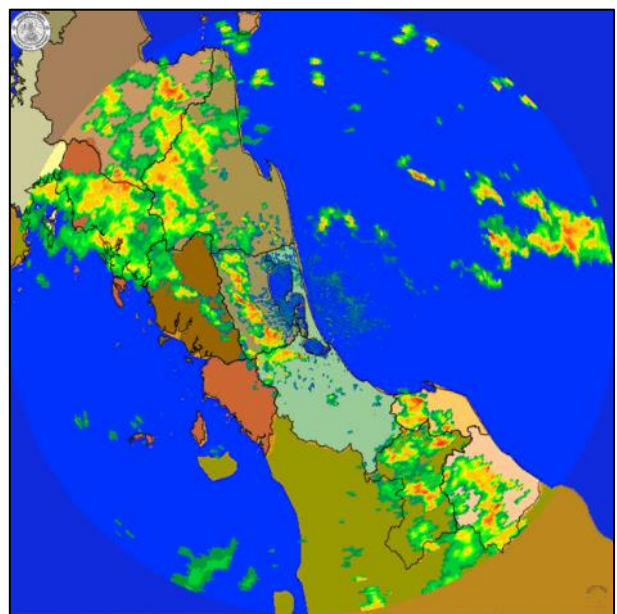
| ภูมิภาค | ความชื้นในดิน [-] ๑๘ ส.ค. ๖๗ | ความชื้นในดิน [-] ๑๘ ก.ย. ๖๗ | แนวโน้ม |
|--------------------|------------------------------|------------------------------|-----------|
| เหนือ | ค่าความชื้นในดินมาก | ค่าความชื้นในดินมากที่สุด | เพิ่มขึ้น |
| กลาง | ค่าความชื้นในดินมาก | ค่าความชื้นในดินมาก | ลดลง |
| ตะวันออกเฉียงเหนือ | ค่าความชื้นในดินมาก | ค่าความชื้นในดินมาก | เพิ่มขึ้น |
| ตะวันออก | ค่าความชื้นในดินมาก | ค่าความชื้นในดินมาก | ลดลง |
| ตะวันตก | ค่าความชื้นในดินปานกลาง | ค่าความชื้นในดินน้อย | ลดลง |
| ใต้ | ค่าความชื้นในดินปานกลาง | ค่าความชื้นในดินมาก | เพิ่มขึ้น |

หมายเหตุ : ความชื้นในดิน ๕ ระดับ มากสุด มาก ปานกลาง น้อย น้อยสุด

๕. เรดาร์ตรวจอากาศ ณ วันที่ ๖ ตุลาคม ๒๕๖๗ (กรมอุตุนิยมวิทยา)



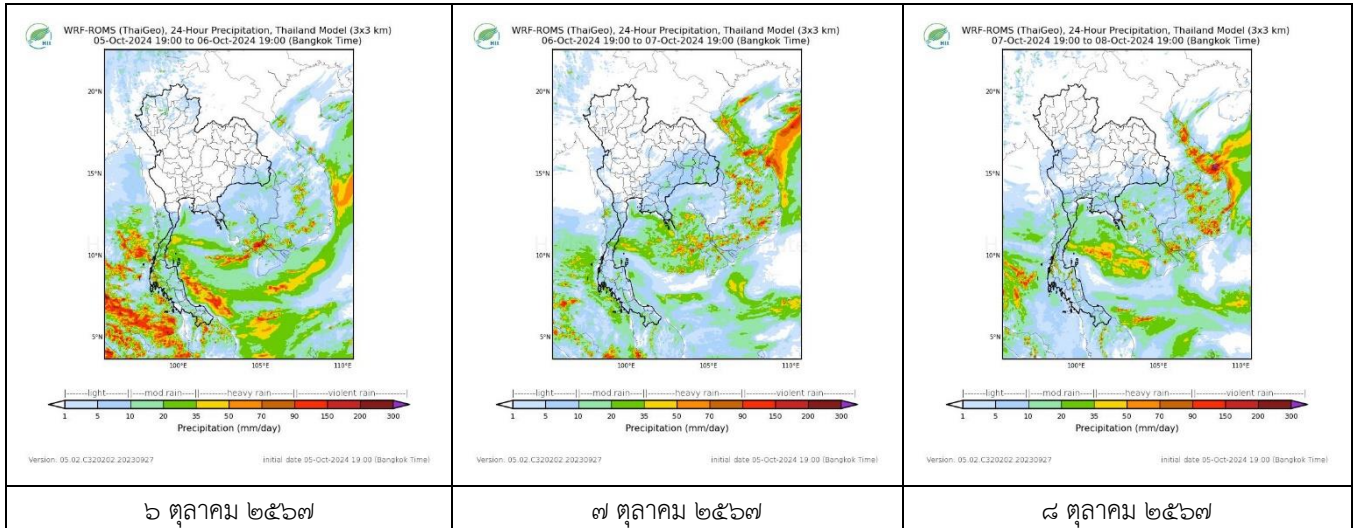
สถานีสมุทรสงคราม เวลา ๑๔.๑๕ น.



สถานีสทิงพระ จ.สงขลา เวลา ๑๔.๑๕ น.

จากเรดาร์ตรวจอากาศพบกลุ่มเมฆฝนกระจายบริเวณภาคเหนือ ภาคตะวันออก และภาคใต้ของประเทศไทย

๖. แผนภาพคาดการณ์ฝนล่วงหน้า ๓ วัน (สถาบันสารสนเทศทรัพยากรน้ำ (องค์การมหาชน))



๗. สถานการณ์น้ำในแหล่งเก็บกักน้ำ ณ วันที่ ๖ ตุลาคม ๒๕๖๗ (กรมชลประทาน กรมทรัพยากรน้ำ และสทช.)

๗.๑ ปริมาณน้ำในอ่างฯ ๕๕,๕๘๙ ล้าน ลบ.ม. คิดเป็นร้อยละ ๗๘ (ปริมาณน้ำใช้การได้ ๓๒,๐๕๐ ล้าน ลบ.ม. คิดเป็นร้อยละ ๖๘) ปริมาณน้ำในอ่างฯ เทียบกับปี ๒๕๖๖ (๔๙,๘๑๘ ล้าน ลบ.ม. คิดเป็นร้อยละ ๗๐) มากกว่าปี ๒๕๖๖ จำนวน ๕,๗๗๑ ล้าน ลบ.ม. ปริมาณน้ำไหลลงอ่างฯ จำนวน ๕๑๓.๗๕ ล้าน ลบ.ม. ปริมาณน้ำระบายจำนวน ๑๒๓.๕๙ ล้าน ลบ.ม. สามารถรับน้ำได้อีก ๑๕,๓๗๒ ล้าน ลบ.ม.

| อ่างเก็บน้ำ | ความจุที่ รณ. (ล้าน ลบ.ม.) | ปริมาตร น้ำในอ่าง | | ปริมาตร น้ำใช้การได้ | | ปริมาตร น้ำไหลลงอ่าง | | ปริมาตร น้ำระบาย | | ปริมาตรน้ำ รับได้อีก (ล้าน ม. ^๓) (ความจุที่ รณ. ปริมาณน้ำ ปัจจุบัน) |
|--------------------|----------------------------------|------------------------------------|-------------------------|------------------------------------|--------------------|-----------------------------------|-------------------------------------|-----------------------------------|-------------------------------------|--|
| | | ปริมาตร (ล้าน ม. ^๓) | % น้ำ เก็บ กัก | ปริมาตร (ล้าน ม. ^๓) | % น้ำใช้ การ | วันนี้ (ล้าน ม. ^๓) | เมื่อวาน (ล้าน ม. ^๓) | วันนี้ (ล้าน ม. ^๓) | เมื่อวาน (ล้าน ม. ^๓) | |
| ๑.ภูมิพล | ๑๓,๔๖๒ | ๙,๑๔๐ | ๖๘ | ๕,๓๔๐ | ๕๕ | ๒๐๔.๗๕ | ๒๔๘.๕๘ | ๑.๐๐ | ๑.๐๐ | ๔,๓๒๒ |
| ๒.สิริกิติ์ | ๙,๕๑๐ | ๘,๘๙๐ | ๙๓ | ๖,๐๔๐ | ๙๑ | ๔๐.๘๑ | ๔๕.๗๓ | ๕.๐๐ | ๕.๐๐ | ๖๒๐ |
| ๓.จุฬารามณ์ | ๑๖๔ | ๑๐๗ | ๖๕ | ๗๐ | ๕๕ | ๑.๒๐ | ๐.๖๔ | ๐.๐๐ | ๐.๐๐ | ๕๗ |
| ๔.อุบลรัตน์ | ๒,๔๓๑ | ๒,๐๐๙ | ๘๓ | ๑,๔๒๘ | ๗๗ | ๖๑.๒๙ | ๕๗.๕๙ | ๙.๐๑ | ๙.๒๓ | ๔๒๒ |
| ๕.ลำปาว | ๑,๙๘๐ | ๑,๘๕๖ | ๙๔ | ๑,๗๕๖ | ๙๓ | ๑๔.๙๐ | ๒๐.๔๔ | ๘.๐๑ | ๗.๙๙ | ๑๒๔ |
| ๖.สิรินธร | ๑,๙๖๖ | ๑,๔๘๘ | ๗๖ | ๖๕๗ | ๕๘ | ๑.๘๓ | ๙.๑๘ | ๑.๐๑ | ๑.๐๕ | ๔๗๘ |
| ๗.ป่าสักชลสิทธิ์ | ๙๖๐ | ๖๕๗ | ๖๘ | ๖๕๕ | ๖๘ | ๒๕.๗๑ | ๒๔.๙๙ | ๑๗.๓๐ | ๒๑.๖๒ | ๓๐๓ |
| ๘.ศรีนครินทร์ | ๑๗,๗๔๕ | ๑๔,๔๑๕ | ๘๑ | ๔,๑๕๐ | ๕๕ | ๕๔.๒๔ | ๔๕.๙๙ | ๔.๐๐ | ๓.๙๙ | ๓,๓๓๐ |
| ๙.วชิราลงกรณ | ๘,๘๖๐ | ๗,๘๑๓ | ๘๘ | ๔,๘๐๑ | ๘๒ | ๒๔.๓๐ | ๒๔.๑๖ | ๑๖.๐๙ | ๑๕.๙๔ | ๑,๐๔๗ |
| ๑๐.ขุนด่านปราการชล | ๒๒๔ | ๒๐๗ | ๙๓ | ๒๐๓ | ๙๒ | ๐.๗๒ | ๐.๘๗ | ๐.๓๓ | ๐.๐๔ | ๑๗ |
| ๑๑.รัชชประภา | ๕,๖๓๙ | ๓,๘๕๒ | ๖๘ | ๒,๕๐๐ | ๕๘ | ๔.๘๘ | ๔.๗๘ | ๓.๑๐ | ๓.๐๐ | ๑,๗๘๗ |
| ๑๒.บางยาง | ๑,๔๕๔ | ๖๘๘ | ๔๗ | ๔๑๒ | ๓๕ | ๘.๙๓ | ๑๑.๓๘ | ๑๒.๐๑ | ๑๑.๘๘ | ๗๖๖ |

๗.๒ อ่างเก็บน้ำขนาดกลาง ๔๓๕ แห่ง มีปริมาณน้ำ ๔,๐๐๓ ล้าน ลบ.ม. (๗๔%) ปริมาณน้ำใช้การ ๓,๕๙๘ ล้าน ลบ.ม. (๗๒%)

๗.๓ แหล่งน้ำในพื้นที่นอกเขตชลประทาน ๑๐๒,๐๙๙ แห่ง มีปริมาณน้ำรวม ๖,๖๓๓ ล้าน ลบ.ม. (๗๘%)

๗.๔ แหล่งน้ำขนาดเล็กนอกเขตชลประทาน ๒๗๓ แห่ง ตรวจวัดโดยกรมทรัพยากรน้ำ เริ่มต้นฤดูฝน มีปริมาณน้ำ ๒๐๗.๑ ล้าน ลบ.ม. (๕๕%) ปริมาณน้ำปัจจุบัน ๔๕๑ ล้าน ลบ.ม. (๘๖%)

| ภูมิภาค | จำนวน (แห่ง) | ปริมาณรวม (ล้าน ลบ.ม.) | ปริมาณน้ำ (ล้าน ลบ.ม.) | | | | | | | |
|--------------------|--------------|------------------------|------------------------|---------------|--------------|---------------|--------------|--------------|---------------|--------|
| | | | เดือน | | | | | | ปัจจุบัน | |
| | | | มี.ค. ๒๕๖๗ | เม.ย. ๒๕๖๗ | พ.ค. ๒๕๖๗ | มิ.ย. ๒๕๖๗ | ก.ค. ๒๕๖๗ | ส.ค. ๒๕๖๗ | ๒๓ ก.ย. ๖๗ | ร้อยละ |
| เหนือ | ๑๗,๒๔๙ | ๙๙๒ | ๘๕๑ | ๕๙๖ | ๕๖๓ | ๕๗๐ | ๕๘๓ | ๗๗๖ | ๘๑๙ | ๘๒ |
| ตะวันออกเฉียงเหนือ | ๕๔,๕๔๗ | ๔,๓๘๒ | ๓,๖๐๙ | ๒,๓๙๓ | ๒,๒๕๘ | ๒,๒๖๖ | ๒,๘๑๐ | ๓,๐๔๓ | ๓,๘๗๖ | ๘๘ |
| กลาง | ๑๖,๓๖๗ | ๑,๕๗๔ | ๗๘๘ | ๕๘๒ | ๕๖๗ | ๕๓๘ | ๖๗๒ | ๖๙๓ | ๘๕๗ | ๕๔ |
| ตะวันออกเฉียง | ๗,๘๐๔ | ๙๙๒ | ๘๙๐ | ๔๕๖ | ๔๘๓ | ๕๓๕ | ๗๗๔ | ๗๑๗ | ๘๖๒ | ๘๖ |
| ตะวันตก | ๒,๕๐๖ | ๑๙๒ | ๙๙ | ๕๐ | ๔๕ | ๔๒ | ๔๕ | ๕๔ | ๕๙ | ๓๐ |
| ใต้ | ๓,๖๒๖ | ๓๓๘ | ๒๗๕ | ๒๐๓ | ๑๗๐ | ๑๕๒ | ๑๔๗ | ๑๔๔ | ๑๖๐ | ๔๗ |
| รวม | ๑๐๒,๐๙๙.๐๐ | ๘,๔๗๐ | ๖,๕๑๒ | ๔,๒๘๐ | ๔,๐๘๖ | ๔,๑๐๓ | ๕,๐๓๑ | ๕,๔๒๗ | ๖,๖๓๓ | ๗๘ |

๘. สถานการณ์น้ำในประเทศ ณ วันที่ ๓ - ๖ ตุลาคม ๒๕๖๗ (กรมชลประทาน)

| สถานี | แม่น้ำ | อำเภอ | จังหวัด | ระดับตลิ่ง (ม.รทก.) | ระดับน้ำ (ม.รทก.) | | | | แนวโน้ม | เปรียบเทียบระดับตลิ่ง |
|-------|-------------|-------------|---------------|---------------------|-------------------|--------|--------|---------|-----------|-----------------------|
| | | | | | พทห้สบตี | ศุกร์ | เสาร์ | อาทิตย์ | | |
| | | | | | ๓ ต.ค. | ๔ ต.ค. | ๕ ต.ค. | ๖ ต.ค. | | |
| P.๑ | ปิง | เมือง | เชียงใหม่ | ๓.๗๐ | ๓.๓๖ | ๔.๘๐ | ๕.๒๗ | *** | *** | *** |
| W.๑C | วัง | เมือง | ลำปาง | ๕.๒๐ | ๒.๘๑ | ๓.๗๕ | ๓.๗๘ | *** | *** | *** |
| Y.๑๖ | ยม | บางระกำ | พิษณุโลก | ๗.๓๐ | ๙.๕๒ | ๙.๖๘ | ๙.๙๔ | ๑๐.๑๔ | เพิ่มขึ้น | ล้นตลิ่ง |
| N.๗A | น่าน | เมือง | พิจิตร | ๙.๘๗ | ๙.๗๑ | ๙.๗๘ | *** | ๙.๗๐ | ลดลง | - ๐.๑๗ |
| C.๒ | เจ้าพระยา | เมือง | นครสวรรค์ | ๒๕.๗๐ | ๒๓.๓๒ | ๒๓.๔๘ | ๒๓.๗๒ | ๒๓.๗๗ | เพิ่มขึ้น | - ๑.๙๓ |
| C.๑๓ | เจ้าพระยา | สรรพยา | ชัยนาท | ๑๖.๓๔ | ๑๔.๑๙ | ๑๔.๓๔ | ๑๔.๕๐ | ๑๔.๙๗ | เพิ่มขึ้น | - ๑.๓๗ |
| M.๖A | มูล | สตึก | บุรีรัมย์ | ๗.๙๕ | ๕.๐๗ | ๕.๑๔ | ๕.๑๖ | ๕.๑๗ | เพิ่มขึ้น | - ๒.๗๘ |
| M.๑๙๑ | ลำตะคอง | เมือง | นครราชสีมา | ๓.๕๐ | ๑.๕๘ | ๑.๙๖ | ๒.๐๖ | ๒.๒๗ | เพิ่มขึ้น | - ๑.๒๓ |
| M.๗ | มูล | เมือง | อุบลราชธานี | ๗.๐๐ | ๖.๔๕ | ๖.๕๐ | ๖.๔๙ | ๖.๔๖ | ลดลง | - ๐.๕๔ |
| M.๖๙ | ลำเซบก | ตระการพืชผล | อุบลราชธานี | ๙.๗๐ | ๕.๘๔ | ๕.๓๙ | ๕.๒๕ | ๕.๐๗ | ลดลง | - ๔.๖๓ |
| X.๖๔ | คลองท่ามะ | ท่ามะ | ชุมพร | ๑๗.๑๓ | ๗.๗๒ | ๗.๖๘ | ๗.๖๖ | ๗.๗๒ | เพิ่มขึ้น | - ๙.๔๑ |
| X.๑๔๙ | คลองกลาย | นบพิตำ | นครศรีธรรมราช | ๓๓.๙๖ | ๒๗.๗๕ | ๒๗.๓๖ | ๒๗.๓๓ | ๒๗.๒๙ | ลดลง | - ๖.๖๗ |
| X.๒๗๔ | แม่น้ำโก-ลก | แว้ง | นราธิวาส | ๒๓.๕๐ | ๑๘.๘๖ | ๑๘.๕๓ | ๑๘.๔๒ | ๑๙.๑๖ | เพิ่มขึ้น | - ๔.๓๔ |
| X.๓๗A | แม่น้ำตาปี | พระแสง | สุราษฎร์ธานี | ๑๑.๗๐ | ๘.๕๗ | ๘.๓๙ | ๘.๔๘ | ๘.๔๐ | ลดลง | - ๓.๓๐ |

*** ยังไม่ได้รับรายงาน

๙. สถานการณ์น้ำในพื้นที่ลุ่มน้ำโขง ณ วันที่ ๖ ตุลาคม ๒๕๖๗ (คณะกรรมการแม่น้ำโขง)

| สถานี | ระดับอ้างอิง (ม.รทก.) | ระดับตลิ่ง (ม.) | ระดับน้ำ (ม.) | | | | | เปรียบเทียบระดับตลิ่ง (ม.) | ผลต่างของระดับน้ำ (ม.) | | แนวโน้ม |
|--------------------------|-----------------------|-----------------|---------------|-------|-------|-------|-------|----------------------------|------------------------|----------|-----------|
| | | | ๒ | ๓ | ๔ | ๕ | ๖ | | ๓ วัน | ๕ วัน | |
| | | | ต.ค. | ต.ค. | ต.ค. | ต.ค. | ต.ค. | | ย้อนหลัง | ย้อนหลัง | |
| อ.เชียงแสน จ.เชียงราย | ๓๕๗.๑๑๐ | ๑๒.๘๐ | ๔.๐๒ | ๔.๗๗ | ๕.๒๒ | ๔.๘๗ | ๔.๕๘ | -๘.๒๒ | -๐.๖๔ | ๐.๕๖ | ลดลง |
| อ.เชียงคาน จ.เลย | ๑๙๔.๑๑๘ | ๑๖.๐๐ | ๑๐.๐๐ | ๑๐.๔๕ | ๑๑.๐๐ | ๑๐.๖๒ | ๑๐.๕๘ | -๕.๔๒ | -๐.๔๒ | ๐.๕๘ | ลดลง |
| อ.เมือง จ.หนองคาย | ๑๕๓.๖๔๘ | ๑๒.๒๐ | ๗.๗๒ | ๘.๐๐ | ๘.๖๒ | ๘.๙๐ | ๘.๕๓ | -๓.๖๗ | -๐.๐๙ | ๐.๘๑ | ลดลง |
| อ.เมือง จ.นครพนม | ๑๓๒.๖๘๐ | ๑๒.๐๐ | ๙.๔๗ | ๙.๐๔ | ๘.๗๗ | ๘.๖๔ | ๘.๖๙ | -๓.๓๑ | -๐.๐๘ | -๐.๗๘ | เพิ่มขึ้น |
| อ.เมือง จ.มุกดาหาร | ๑๒๔.๒๑๙ | ๑๒.๕๐ | ๙.๒๒ | ๘.๘๖ | ๘.๔๗ | ๘.๒๒ | ๘.๑๓ | -๔.๓๗ | -๐.๓๔ | -๑.๐๙ | ลดลง |
| อ.โขงเจียม จ.อุบลราชธานี | ๘๙.๐๓๐ | ๑๔.๕๐ | ๑๑.๒๘ | ๑๐.๙๙ | ๑๐.๕๙ | *** | ๙.๗๖ | -๔.๗๔ | -๐.๘๓ | -๑.๕๒ | ลดลง |

***ไม่มีสถานการณ์

๑๐. สถานการณ์เตือนภัย Early Warning ณ วันที่ ๖ ตุลาคม ๒๕๖๗ (กรมทรัพยากรน้ำ)

| การแจ้งเตือน | สถานี | การแจ้งเตือน | ช่วงเวลา |
|-----------------------------|---|---|--------------------|
| เตือนสีแดง (อพยพ) | บ้านทุ่งลัง ตำบลสะท้อน อำเภอนาหวี จังหวัดสงขลา | ปริมาณฝนสะสม ๑๒ ชั่วโมง ๑๕๑.๐ มิลลิเมตร | ๕ ต.ค. ๖๗/๑๘.๕๕ น. |
| | บ้านตลาดนาหวี ตำบลนาหวี อำเภอนาหวี จังหวัดสงขลา | ปริมาณฝนสะสม ๑๒ ชั่วโมง ๑๔๘.๐ มิลลิเมตร | ๕ ต.ค. ๖๗/๑๙.๐๓ น. |
| | บ้านสำนักเขา ตำบลเขาแดง อำเภอสะบ้าย้อย จังหวัดสงขลา | ปริมาณฝนสะสม ๑๒ ชั่วโมง ๑๔๕.๐ มิลลิเมตร | ๕ ต.ค. ๖๗/๒๐.๓๐ น. |
| | บ้านโกตา ตำบลก่าแพ อำเภอละงู จังหวัดสตูล | ค่าระดับน้ำ ๔.๕๑ เมตร ระดับวิกฤติ ๖.๓๐ เมตร | ๕ ต.ค. ๖๗/๒๐.๒๓ น. |
| เตือนสีเหลือง (เตือนภัย) | บ้านบันนังตاما ตำบลกาบัง อำเภอกาบัง จังหวัดยะลา | ค่าระดับน้ำ ๓.๕๖ เมตร ระดับวิกฤติ ๔.๕๐ เมตร | ๕ ต.ค. ๖๗/๒๑.๑๗ น. |
| | บ้านบางหวาน ตำบลกมลา อำเภอกะทู้ จังหวัดภูเก็ต | ปริมาณฝนสะสม ๑๒ ชั่วโมง ๘๔.๐ มิลลิเมตร | ๕ ต.ค. ๖๗/๑๓.๑๐ น. |
| เตือนสีเขียว (เฝ้าระวัง) | บ้านทุ่งลัง ตำบลสะท้อน อำเภอนาหวี จังหวัดสงขลา | ปริมาณฝนสะสม ๑๒ ชั่วโมง ๑๐๕.๕ มิลลิเมตร | ๕ ต.ค. ๖๗/๑๗.๓๐ น. |
| | บ้านฉลุง ตำบลทุ่งพอ อำเภอสะบ้าย้อย จังหวัดสงขลา | ปริมาณฝนสะสม ๑๒ ชั่วโมง ๑๐๓.๐ มิลลิเมตร | ๕ ต.ค. ๖๗/๑๘.๔๘ น. |
| | บ้านคลองพิ ตำบลบลา อำเภอกาบัง จังหวัดยะลา | ปริมาณฝนสะสม ๑๒ ชั่วโมง ๑๐๐.๐ มิลลิเมตร | ๕ ต.ค. ๖๗/๑๙.๒๗ น. |
| | บ้านชายคลอง ตำบลบ้านพรุ อำเภอหาดใหญ่ จังหวัดสงขลา | ปริมาณฝนสะสม ๑๒ ชั่วโมง ๑๑๗.๐ มิลลิเมตร | ๕ ต.ค. ๖๗/๒๐.๕๓ น. |
| | บ้านลิมาบุรี ตำบลบางโขน อำเภอยะหา จังหวัดยะลา | ปริมาณฝนสะสม ๑๒ ชั่วโมง ๙๙.๕ มิลลิเมตร | ๕ ต.ค. ๖๗/๐๐.๕๐ น. |

***สำนักงานทรัพยากรน้ำภาคที่เกี่ยวข้องได้ดำเนินการแจ้งอาสาสมัครและเครือข่าย รวมถึงหน่วยงานที่เกี่ยวข้องในพื้นที่เสี่ยงภัยแล้ว

๑๑. พื้นที่ติดตามและเฝ้าระวังสถานการณ์ธรณีพิบัติภัย ณ วันที่ ๖ ตุลาคม ๒๕๖๗ (กรมทรัพยากรธรณี)

เนื่องจากในพื้นที่เสี่ยงภัยแผ่นดินถล่มมีฝนตกต่อเนื่อง ประกอบกับมีพื้นที่คาดการณ์ปริมาณน้ำฝนที่อาจก่อให้เกิดแผ่นดินถล่มล่วงหน้า โดยเฉพาะในบริเวณภาคใต้ จังหวัดสงขลา ยะลา และปัตตานี ศูนย์ปฏิบัติการธรณีพิบัติภัยจึงได้ทำการเฝ้าระวังและติดตามสถานการณ์ธรณีพิบัติภัยแผ่นดินถล่มและน้ำป่าไหลหลากเป็นพิเศษและจะทำการแจ้งอาสาสมัครเครือข่ายในพื้นที่เสี่ยงภัยต่อไป

๑๒. เหตุการณ์วิกฤตน้ำปัจจุบัน ณ วันที่ ๖ ตุลาคม ๒๕๖๗ [๐๘.๐๐ น. - ๑๕.๐๐ น. (วันนี้)]

จ.เชียงใหม่ - สถานการณ์น้ำท่วมเชียงใหม่ ยังวิกฤติขยายวงกว้างไปอย่างต่อเนื่อง ล่าสุดน้ำทะเลลักข้ามถนนชูปเปอร์ไฮเวย์ เชียงใหม่-ลำปาง แล้ว เร่งระดมหน่วยงาน โดยเฉพาะเรือจากพื้นที่ต่างๆ ที่เดินทางมาเสริมช่วยอพยพผู้คนที่ออกจากพื้นที่น้ำท่วมสูง ขณะเดียวกัน ปภ.เชียงใหม่ยืนยันว่ากรณีที่มีคนพลอยข้าวคั้นนี้จะมีมวลน้ำก้อนใหญ่จากทางเหนือมาถึงทำให้ระดับน้ำในแม่น้ำปิงจะขึ้นอีก ๐.๕ เมตรนั้นเป็นข่าวลือ ตอนนี้น้ำเหนือลดระดับลงต่อเนื่องจะส่งผลให้น้ำปิงจะทรงตัว และเริ่มลดลงตั้งแต่วันพรุ่งนี้ เป็นต้นไป

๑๓. สถานการณ์ภาวะน้ำท่วม และสถานการณ์ฝนแล้ง/ฝนทิ้งช่วง ณ วันที่ ๖ ตุลาคม ๒๕๖๗ (ปภ.)

สถานการณ์สาธารณภัย

อุทกภัย ร่องมรสุมกำลังปานกลางพาดผ่านภาคเหนือตอนบน และตอนบนของภาคตะวันออกเฉียงเหนือเข้าสู่หย่อมความกดอากาศต่ำบริเวณประเทศเวียดนามตอนบนและอ่าวตังเกี๋ย ประกอบกับมรสุมตะวันตกเฉียงใต้ยังคงพัดปกคลุมทะเลอันดามัน ประเทศไทย และอ่าวไทย ในขณะที่มีแนวพัดสอบของลมตะวันออกเฉียงใต้และลมตะวันตกเฉียงใต้ในระดับบนปกคลุมภาคตะวันออกเฉียงเหนือ ทำให้เกิดน้ำท่วมฉับพลัน และน้ำป่าไหลหลาก ระหว่างวันที่ ๑๖ ส.ค. - ๖ ต.ค. ๖๗ มีสถานการณ์ในพื้นที่ ๔๒ จ. (เชียงราย เชียงใหม่ แม่ฮ่องสอน ตาก พะเยา น่าน ลำพูน ลำปาง แพร่ อุตรดิตถ์ สุโขทัย พิษณุโลก นครสวรรค์ เพชรบูรณ์ เลย อุรธานี กาฬสินธุ์ หนองคาย นครพนม ขอนแก่น ชัยภูมิ มหาสารคาม นครราชสีมา บุรีรัมย์ บึงกาฬ หนองบัวลำภู อุบลราชธานี ปราจีนบุรี สิงห์บุรี สุพรรณบุรี อ่างทอง พระนครศรีอยุธยา ปทุมธานี ระยอง ชุมพร สุราษฎร์ธานี ภูเก็ต ยะลา นครศรีธรรมราช พังงา ตรัง สตูล) ๒๖๐ อ. ๑,๑๐๘ ต. ๕,๘๕๕ ม. บ้านเรือนได้รับผลกระทบ ๒๐๗,๗๘๑ ครัวเรือน มีผู้เสียชีวิตจากอุทกภัย ๒๖ ราย (เชียงราย ๑๒ ราย พะเยา ๔ ราย ลำปาง ๓ ราย น่าน ๓ ราย แพร่ ๒ ราย สุโขทัย ๒ ราย ผู้เสียชีวิตอยู่ระหว่างการตรวจสอบข้อเท็จจริง) มีผู้เสียชีวิตจากดินถล่ม ๒๓ ราย (เชียงราย ๔ ราย เชียงใหม่ ๖ ราย ภูเก็ต ๑๓ ราย) รวมผู้เสียชีวิต ๔๙ ราย และมีผู้ได้รับบาดเจ็บ ๒๘ ราย ปัจจุบันยังคงมีสถานการณ์ในพื้นที่ ๒๐ จ. (เชียงราย เชียงใหม่ พะเยา แม่ฮ่องสอน ลำพูน ลำปาง ตาก พิษณุโลก เพชรบูรณ์ สุโขทัย เลย อุรธานี กาฬสินธุ์ ชัยภูมิ ขอนแก่น มหาสารคาม อุบลราชธานี อ่างทอง พระนครศรีอยุธยา นครศรีธรรมราช) ๗๖ อ. ๓๓๙ ต. ๑,๕๗๑ ม. บ้านเรือนได้รับผลกระทบ ๓๔,๔๗๑ ครัวเรือน

๑๔. ลักษณะอากาศ ๗ วันข้างหน้า (ระหว่างวันที่ ๖ - ๑๒ ตุลาคม ๒๕๖๗)

ในช่วงวันที่ ๖ - ๗ ต.ค. ๖๗ บริเวณความกดอากาศสูงหรือมวลอากาศเย็นกำลังปานกลางจากประเทศจีนปกคลุมประเทศไทยตอนบนและทะเลจีนใต้ ลักษณะเช่นนี้ทำให้ประเทศไทยตอนบนมีฝนน้อย โดยมีอากาศเย็นในตอนเช้า กับมีลมแรง และอุณหภูมิจะลดลงอีก ๑ - ๒ องศาเซลเซียส ในภาคเหนือ ภาคตะวันออกเฉียงเหนือ และภาคกลางตอนบน ในขณะที่ร่องมรสุมพาดผ่านภาคใต้ ทำให้บริเวณดังกล่าวมีฝนตกหนักบางแห่ง ส่วนในช่วงวันที่ ๘ - ๑๒ ต.ค. ๖๗ บริเวณความกดอากาศสูงหรือมวลอากาศเย็นที่ปกคลุมประเทศไทยตอนบนและทะเลจีนใต้เริ่มมีกำลังอ่อนลง ประกอบกับร่องมรสุมจะเลื่อนขึ้นมาพาดผ่านภาคกลางตอนล่าง ภาคตะวันออก และภาคใต้ตอนบน ในขณะที่มรสุมตะวันตกเฉียงใต้กำลังอ่อนพัดปกคลุมทะเลอันดามัน ภาคใต้ตอนล่าง และอ่าวไทยตอนล่าง ลักษณะเช่นนี้ทำให้ประเทศไทยตอนบนมีฝนเพิ่มขึ้น และมีฝนตกหนักบางแห่งในภาคกลางตอนล่าง รวมทั้งกรุงเทพมหานครและปริมณฑล ภาคตะวันออก และภาคใต้

สำหรับบริเวณทะเลอันดามันและอ่าวไทย ทะเลมีคลื่นสูงประมาณ ๑ เมตร บริเวณที่มีฝนฟ้าคะนองคลื่นสูงมากกว่า ๒ เมตร ตลอดช่วง

๑๕. ความช่วยเหลือในพื้นที่ประสบปัญหาภัยน้ำท่วมสะสมของกรมทรัพยากรน้ำ

ความช่วยเหลือในพื้นที่ประสบปัญหาภัยน้ำท่วม ตั้งแต่วันที่ ๑ - ๔ ตุลาคม ๒๕๖๗

| หน่วยงาน | จังหวัด | ปริมาณการสูบน้ำ (ลบ.ม.) | ปริมาณการแจกจ่ายน้ำสะอาด (ลิตร) | ประโยชน์ที่ได้รับ | | | |
|----------|-------------------|-------------------------|---------------------------------|-------------------|----------------|--------------------|----------|
| | | | | อุปโภค-บริโภค | | พื้นที่เกษตร (ไร่) | |
| | | | | ครัวเรือน | ประชากร | ไร่ | ชนิดพืช |
| สท.๑ | เชียงใหม่ | ๙๗,๒๐๐ | - | - | - | - | - |
| สท.๒ | กรุงเทพมหานคร | ๑๘๓,๖๐๐ | - | ๑,๕๐๐ | ๒,๗๐๐ | - | - |
| | สระบุรี | ๑๒๙,๖๐๐ | - | ๒,๔๔๕ | ๕,๕๑๖ | - | - |
| | นครสวรรค์ | ๔๖,๙๘๐ | - | ๒๐ | ๗๕ | ๑,๐๐๐ | - |
| สท.๓ | อุดรธานี | ๓๓๖,๒๙๔ | - | ๑๘,๖๖๐ | ๕๑,๙๖๗ | - | นาข้าว |
| | เลย | ๓๗๘,๒๘๘ | - | ๘๕,๕๕๒ | ๒๓๑,๕๖๓ | - | - |
| สท.๔ | ขอนแก่น | ๒๔๖,๐๐๐ | - | ๒๘,๕๙๙ | ๔๗,๒๑๗ | - | - |
| สท.๖ | ระยอง | ๔,๘๐๐ | - | ๔,๘๐๐ | ๑๙,๒๗๒ | - | - |
| | ปราจีนบุรี | ๔๘,๕๐๐ | - | ๘,๑๒๔ | ๑๒,๘๘๓ | - | - |
| สท.๙ | พิษณุโลก | ๓,๙๖๐ | - | ๑๖๗ | ๑,๓๕๐ | - | - |
| | สุโขทัย | ๒,๙๔๐ | - | ๒,๑๓๓ | ๓,๖๘๘ | - | - |
| | น่าน | ๒,๒๒๐ | - | - | - | - | - |
| | แพร่ | ๑,๕๐๐ | - | - | - | - | - |
| สท.๑๐ | ภูเก็ต | ๒๘,๖๐๐ | - | ๖๐๐ | ๑,๘๕๘ | ๓๐ | - |
| สท.๑๑ | อุบลราชธานี | ๓๐๐,๐๐๐ | - | ๖๒๖ | ๒,๓๔๖ | - | ยางพารา |
| | ๑๕ จังหวัด | ๑,๘๑๐,๔๘๒ | - | ๑๕๓,๒๒๖ | ๓๘๐,๔๓๕ | ๑,๐๓๐ | - |

กระทรวงทรัพยากรธรรมชาติและสิ่งแวดล้อม วันที่ ๕ ตุลาคม ๒๕๖๖

๑. กรม ทรัพยากรน้ำ สำนักงาน สำนักงานทรัพยากรน้ำที่ ๑
๒. กิจกรรมที่ดำเนินการ ๑) ติดตั้งเครื่องสูบน้ำขนาด ๑๒ นิ้ว จำนวน ๒ เครื่อง และเครื่องสูบน้ำขนาด ๒๔ นิ้ว จำนวน ๑ เครื่อง ณ บริเวณประตูน้ำเหมืองร่องเรื่อนคำ บ้านสบร่อง หมู่ ๕ ต.หนองตอง อ.หางดง จ.เชียงใหม่ สูบระบายน้ำ และผลักดันน้ำจากเหมืองร่องเรื่อนคำ ลงสู่แม่น้ำปิง ๒) ติดตั้งเครื่องสูบน้ำขนาด ๑๖ นิ้ว จำนวน ๑ เครื่อง ณ บริเวณ บ้านท่ามาก ต.หนองตอง อ.หางดง จ.เชียงใหม่ สูบระบายน้ำและผลักดันน้ำจากประตูระบายน้ำท่ามาก ลงสู่แม่น้ำปิง ปัจจุบันจุดติดตั้งเครื่องสูบน้ำทั้ง ๒ จุด ยังคงเดินเครื่องสูบระบายน้ำอย่างต่อเนื่อง รวมปริมาณการสูบน้ำ ๕๐๐,๘๐๐ ลบ.ม. ซึ่ง สทน.๑ ยังคงปฏิบัติการช่วยผู้ประสบภัยอุทกภัยในพื้นที่จังหวัดเชียงใหม่อย่างต่อเนื่อง เร่งฟื้นฟูสถานการณ์อุทกภัยที่เกิดขึ้นจนกว่าจะกลับเข้าสู่สภาพปกติ
๓. ประโยชน์ที่ได้รับ _____ - _____ ไร่ _____ - _____ ลิตร
_____ - _____ ครัวเรือน _____ - _____ คน



ข้อมูลจาก www.dwr.go.th

กระทรวงทรัพยากรธรรมชาติและสิ่งแวดล้อม
วันที่ ๕ ตุลาคม ๒๕๖๖

๑. กรม ทรัพยากรน้ำ สำนักงาน สำนักงานทรัพยากรน้ำที่ ๕
๒. กิจกรรมที่ดำเนินการ ติดตั้งเครื่องสูบน้ำขนาด ๑๒ นิ้ว จำนวน ๑ เครื่อง เพื่อเฝ้าระวัง และป้องกันเหตุอุทกภัย บริเวณถนนสาย ฉ หมู่บ้านธนาภา หมู่ที่ ๑๑ ตำบลหัวทะเล อำเภอเมืองนครราชสีมา จังหวัดนครราชสีมา (อยู่ระหว่างดำเนินการ)
๓. ประโยชน์ที่ได้รับ _____ - _____ ไร่ _____ - _____ ลิตร
_____ ๓๕ _____ คิวเรือน _____ ๑๔๐ _____ คน



ข้อมูลจาก www.dwr.go.th

จึงเรียนมาเพื่อโปรดทราบ

นายภาดล ถาวรภุชรัตน์
อธิบดีกรมทรัพยากรน้ำ
ประธานคณะทำงานศูนย์ปฏิบัติการ
ทรัพยากรธรรมชาติและสิ่งแวดล้อม (ด้านทรัพยากรน้ำ)