



รายงานการเฝ้าระวังติดตามสถานการณ์น้ำและความช่วยเหลือ  
ศูนย์ปฏิบัติการทรัพยากรธรรมชาติและสิ่งแวดล้อม (ด้านทรัพยากรน้ำ)  
กระทรวงทรัพยากรธรรมชาติและสิ่งแวดล้อม



กองวิเคราะห์และประเมินสถานการณ์น้ำ กรมทรัพยากรน้ำ

โทรศัพท์ ๐ ๒๒๗๑ ๖๐๐๐ ต่อ ๖๔๔๕ โทรสาร ๐ ๒๒๗๘ ๖๖๒๙ www.dwr.go.th IDLine: mekhalawoc Email: mekhala@dwr.mail.go.th

รายงานฉบับที่ ๕๐๕/๒๕๖๗

เวลา ๑๕.๐๐ น.

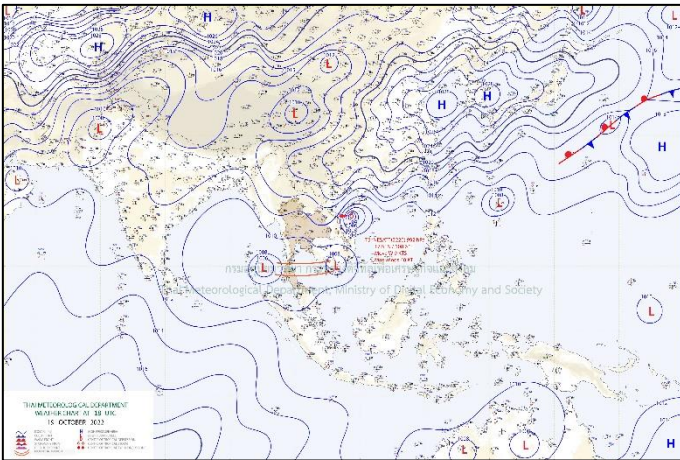
วันที่ ๘ ตุลาคม ๒๕๖๗

เรียน รมว.ทส. เลขาธิการ รมว.ทส. ที่ปรึกษา รมว.ทส. ปกท.ทส. รอง ปกท.ทส. อทน. อทบ. และหน่วยงานที่เกี่ยวข้อง

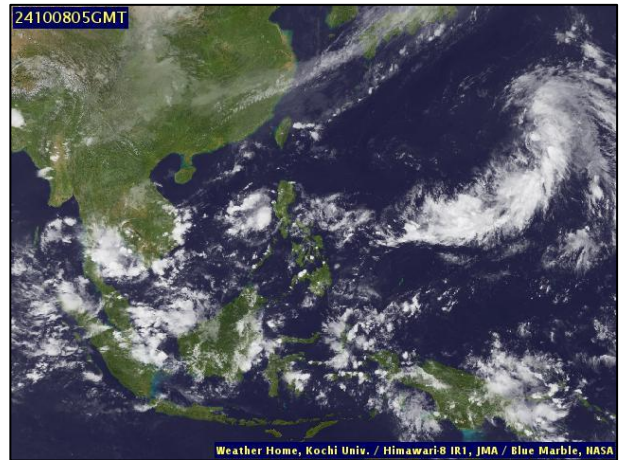
๑. **สภาวะอากาศ เวลา ๑๑.๐๐ น.** (กรมอุตุนิยมวิทยา)

พยากรณ์อากาศ ๒๔ ชั่วโมงข้างหน้า บริเวณความกดอากาศสูงหรือมวลอากาศเย็นที่ปกคลุมประเทศไทยตอนบนมีกำลังอ่อนลง แต่ยังคงทำให้ภาคเหนือตอนบนและภาคตะวันออกเฉียงเหนือตอนบนมีอากาศเย็นในตอนเช้า ในขณะที่มีลมฝ่ายตะวันออกเฉียงใต้และอ่าวไทยพัดนำความชื้นเข้ามาปกคลุมภาคตะวันออกเฉียงเหนือตอนล่าง ภาคกลาง รวมทั้งกรุงเทพมหานครและปริมณฑล และภาคตะวันออก ลักษณะเช่นนี้ทำให้บริเวณดังกล่าวมีฝนเพิ่มขึ้น และมีฝนตกหนักบางแห่งในภาคกลางตอนล่าง รวมทั้งกรุงเทพมหานครและปริมณฑล และภาคตะวันออก ขอให้ประชาชนบริเวณประเทศไทยตอนบนดูแลรักษาสุขภาพเนื่องจากสภาวะอากาศที่เปลี่ยนแปลงไว้ด้วย

สำหรับร่องมรสุมพาดผ่านภาคใต้ตอนกลาง ทำให้ภาคใต้ยังคงมีฝนตกหนักบางแห่ง ขอให้ประชาชนในบริเวณดังกล่าวระวังอันตรายจากฝนตกหนักและฝนที่ตกสะสม ซึ่งอาจทำให้เกิดน้ำท่วมฉับพลันและน้ำป่าไหลหลาก โดยเฉพาะพื้นที่ลาดเชิงเขาใกล้ทางน้ำไหลผ่านและพื้นที่ลุ่มไว้ด้วย ส่วนคลื่นลมบริเวณทะเลอันดามันและอ่าวไทยมีกำลังอ่อน โดยมีคลื่นต่ำกว่า ๑ เมตร บริเวณที่มีฝนฟ้าคะนองคลื่นสูงมากกว่า ๑-๒ เมตร ขอให้ชาวเรือหลีกเลี่ยงการเดินเรือในบริเวณที่มีฝนฟ้าคะนอง

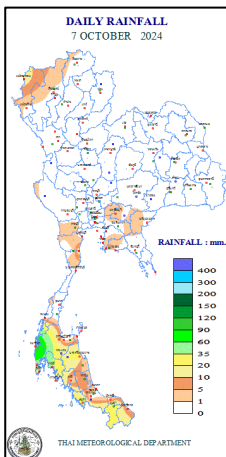


แผนที่อากาศ วันที่ ๘ ต.ค. ๒๕๖๗ เวลา ๐๗.๐๐ น.



ภาพถ่ายดาวเทียม วันที่ ๘ ต.ค. ๒๕๖๗ เวลา ๑๒.๐๐ น.

๒. **ปริมาณฝนสะสม ณ เวลา ๐๗.๐๐ น.(เมื่อวาน) - ๐๗.๐๐ น.(วันนี้)** (กรมอุตุนิยมวิทยา)



จุดตรวจวัด	ปริมาณฝน (มม.)
จ.พังงา (ตะกั่วป่า)	๑๑๑.๓
จ.ภูเก็ต (ศูนย์ฯ)	๔๔.๒
จ.กระบี่	๓๕.๖
จ.สตูล	๓๓.๓
จ.นครศรีธรรมราช	๓๐.๘
จ.สุราษฎร์ธานี (พระแสง สอท.)	๑๘.๓
จ.ประจวบคีรีขันธ์ (หัวหิน)	๑๔.๖

๓. ปริมาณฝนสะสมของพื้นที่ลาดเชิงเขา ๑๒ ชม. ที่ผ่านมา (กรมทรัพยากรน้ำ)

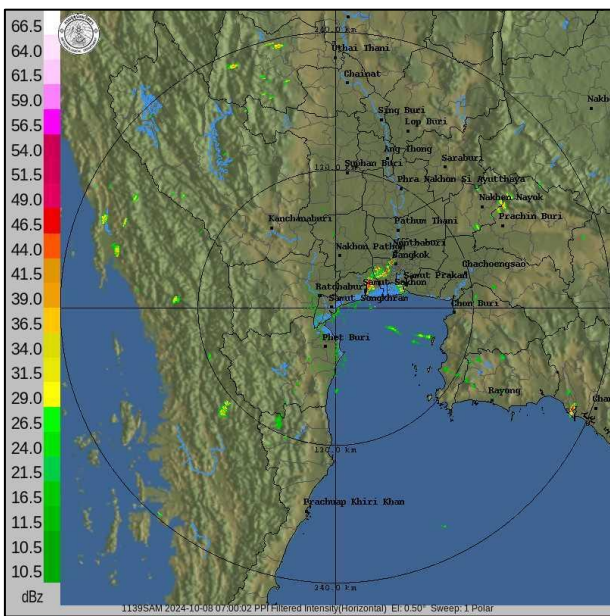
รหัสสถานี	จุดตรวจวัด	ปริมาณฝน (มม./๑๒ ชม.)
STN๒๑๕๙	บ้านไทยพัฒนา ต.คีรีเขต อ.ธารโต จ.ยะลา	๑๑๖.๕
STN๑๗๒๐	บ้านบางเหลียว ต.คีรีวง อ.ปลายพระยา จ.กระบี่	๙๔.๕
STN๑๖๐๑	บ้านคลองพี ต.บาละ อ.กาบัง จ.ยะลา	๘๕.๕
STN๐๐๙๗	บ้านกะไหล ต.กะไหล อ.ตะกั่วทุ่ง จ.พังงา	๘๕.๐
STN๑๗๒๓	บ้านป่าคลอก ต.ป่าคลอก อ.ถลาง จ.ภูเก็ต	๘๑.๕
STN๒๑๖๓	บ้านกาสัง ต.ตาเนาะปูเต๊ะ อ.บันนังสตา จ.ยะลา	๘๐.๐
STN๑๗๐๐	บ้านดอน ต.อัยเยอร์เวง อ.เบตง จ.ยะลา	๗๑.๐
STN๑๗๗๑	บ้านโละดุกยง ต.ศาลาด่าน อ.เกาะลันตา จ.กระบี่	๖๖.๕
STN๑๖๙๓	บ้านสำนักเอาะ ต.เขาแดง อ.สะบ้าย้อย จ.สงขลา	๖๓.๐
STN๑๙๕๑	บ้านควนสบาย ต.นาเหนือ อ.อ่าวลึก จ.กระบี่	๕๔.๐

๔. ค่าความชื้นในดิน (กรมทรัพยากรน้ำ/คณะกรรมการนิคมน้ำโขง)

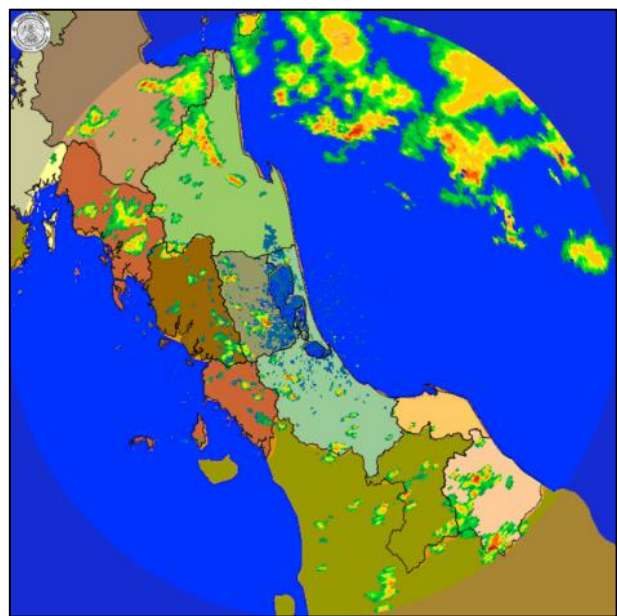
ภูมิภาค	ความชื้นในดิน [-] ๑๘ ส.ค. ๖๗	ความชื้นในดิน [-] ๑๘ ก.ย. ๖๗	แนวโน้ม
เหนือ	ค่าความชื้นในดินมาก	ค่าความชื้นในดินมากที่สุด	เพิ่มขึ้น
กลาง	ค่าความชื้นในดินมาก	ค่าความชื้นในดินมาก	ลดลง
ตะวันออกเฉียงเหนือ	ค่าความชื้นในดินมาก	ค่าความชื้นในดินมาก	เพิ่มขึ้น
ตะวันออก	ค่าความชื้นในดินมาก	ค่าความชื้นในดินมาก	ลดลง
ตะวันตก	ค่าความชื้นในดินปานกลาง	ค่าความชื้นในดินน้อย	ลดลง
ใต้	ค่าความชื้นในดินปานกลาง	ค่าความชื้นในดินมาก	เพิ่มขึ้น

หมายเหตุ : ความชื้นในดิน ๕ ระดับ มากสุด มาก ปานกลาง น้อย น้อยสุด

๕. เรดาร์ตรวจอากาศ ณ วันที่ ๘ ตุลาคม ๒๕๖๗ (กรมอุตุนิยมวิทยา)



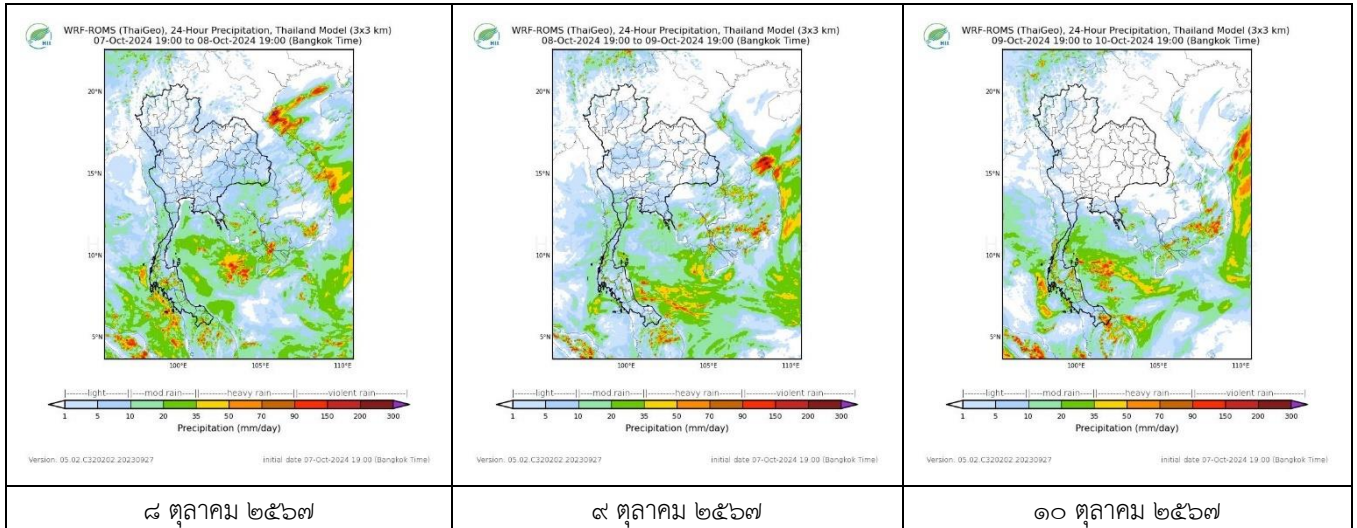
สถานีสมุทรสงคราม เวลา ๑๔.๐๐ น.



สถานีสทิงพระ จ.สงขลา เวลา ๑๔.๑๕ น.

จากเรดาร์ตรวจอากาศไม่พบกลุ่มเมฆฝนบริเวณประเทศไทย

**๖. แผนภาพคาดการณ์ฝนล่วงหน้า ๓ วัน (สถาบันสารสนเทศทรัพยากรน้ำ (องค์การมหาชน))**



**๗. สถานการณ์น้ำในแหล่งเก็บกักน้ำ ณ วันที่ ๘ ตุลาคม ๒๕๖๗ (กรมชลประทาน กรมทรัพยากรน้ำ และสทช.)**

๗.๑ ปริมาณน้ำในอ่างฯ ๕๖,๑๘๕ ล้าน ลบ.ม. คิดเป็นร้อยละ ๗๙ (ปริมาณน้ำใช้การได้ ๓๒,๖๔๖ ล้าน ลบ.ม. คิดเป็นร้อยละ ๖๙) ปริมาณน้ำในอ่างฯ เทียบกับปี ๒๕๖๖ (๕๐,๖๖๖ ล้าน ลบ.ม. คิดเป็นร้อยละ ๗๑) มากกว่าปี ๒๕๖๖ จำนวน ๕,๕๑๙ ล้าน ลบ.ม. ปริมาณน้ำไหลลงอ่างฯ จำนวน ๓๗๒.๓๓ ล้าน ลบ.ม. ปริมาณน้ำระบายจำนวน ๙๘.๒๐ ล้าน ลบ.ม. สามารถรับน้ำได้อีก ๑๔,๗๗๓ ล้าน ลบ.ม.

อ่างเก็บน้ำ	ความจุที่ รณ. (ล้าน ลบ.ม.)	ปริมาตร น้ำในอ่าง		ปริมาตร น้ำใช้การได้		ปริมาตร น้ำไหลลงอ่าง		ปริมาตร น้ำระบาย		ปริมาตรน้ำ รับได้อีก (ล้าน ม. <sup>๓</sup> ) (ความจุที่ รณ. ปริมาณน้ำ ปัจจุบัน)
		ปริมาตร (ล้าน ม. <sup>๓</sup> )	% น้ำ เก็บ กัก	ปริมาตร (ล้าน ม. <sup>๓</sup> )	% น้ำใช้ การ	วันนี้ (ล้าน ม. <sup>๓</sup> )	เมื่อวาน (ล้าน ม. <sup>๓</sup> )	วันนี้ (ล้าน ม. <sup>๓</sup> )	เมื่อวาน (ล้าน ม. <sup>๓</sup> )	
๑.ภูมิพล	๑๓,๔๖๒	๙,๔๗๘	๗๐	๕,๖๗๘	๕๙	๑๕๗.๗๘	๑๘๓.๑๔	๑.๐๐	๑.๐๐	๓,๙๘๔
๒.สิริกิติ์	๙,๕๑๐	๘,๙๔๒	๙๔	๖,๐๙๒	๙๑	๒๘.๓๖	๓๕.๘๗	๔.๙๗	๕.๐๐	๕๖๘
๓.จุฬารามณ์	๑๖๔	๑๐๘	๖๖	๗๑	๕๖	๐.๓๔	๐.๕๗	๐.๐๐	๐.๐๐	๕๖
๔.อุบลรัตน์	๒,๔๓๑	๒,๐๘๗	๘๖	๑,๕๐๕	๘๑	๔๓.๓๐	๕๕.๑๘	๙.๑๔	๙.๐๑	๓๔๔
๕.ลำปาว	๑,๙๘๐	๑,๘๖๑	๙๔	๑,๗๖๑	๙๔	๑๒.๔๔	๑๒.๑๘	๘.๒๕	๘.๐๒	๑๑๙
๖.สิรินธร	๑,๙๖๖	๑,๔๙๑	๗๖	๖๕๙	๕๘	๓.๗๘	๑.๘๓	๐.๕๒	๑.๐๑	๔๗๕
๗.ป่าสักชลสิทธิ์	๙๖๐	๖๘๖	๗๑	๖๘๓	๗๑	๒๕.๓๖	๒๘.๓๑	๘.๖๗	๑๓.๐๑	๒๗๔
๘.ศรีนครินทร์	๑๗,๗๔๕	๑๔,๔๖๗	๘๒	๔,๒๐๒	๕๖	๒๘.๙๑	๓๓.๔๑	๔.๗๙	๓.๙๘	๓,๒๗๘
๙.วชิราลงกรณ	๘,๘๖๐	๗,๘๑๗	๘๘	๔,๘๐๕	๘๒	๑๖.๐๕	๒๐.๖๒	๑๕.๐๗	๑๖.๐๑	๑,๐๔๓
๑๐.ขุนด่านปราการชล	๒๒๔	๒๐๘	๙๓	๒๐๓	๙๓	๐.๕๓	๐.๖๓	๐.๐๔	๐.๓๓	๑๖
๑๑.รัชชประภา	๕,๖๓๙	๓,๘๖๙	๖๙	๒,๕๑๗	๕๙	๗.๕๓	๑๓.๓๐	๐.๐๐	๒.๙๒	๑,๗๗๐
๑๒.บางยาง	๑,๔๕๔	๖๘๖	๔๗	๔๐๙	๓๕	๙.๐๑	๑๒.๘๕	๑๒.๐๘	๑๒.๐๔	๗๖๘

๗.๒ อ่างเก็บน้ำขนาดกลาง ๔๓๕ แห่ง มีปริมาณน้ำ ๔,๐๐๓ ล้าน ลบ.ม. (๗๔%) ปริมาณน้ำใช้การ ๓,๕๙๘ ล้าน ลบ.ม. (๗๒%)

๗.๓ แหล่งน้ำในพื้นที่นอกเขตชลประทาน ๑๐๒,๐๙๙ แห่ง มีปริมาณน้ำรวม ๖,๖๓๓ ล้าน ลบ.ม. (๗๘%)

๗.๔ แหล่งน้ำขนาดเล็กนอกเขตชลประทาน ๒๗๓ แห่ง ตรวจวัดโดยกรมทรัพยากรน้ำ เริ่มต้นฤดูฝน มีปริมาณน้ำ ๒๐๗.๑ ล้าน ลบ.ม. (๕๔%) ปริมาณน้ำปัจจุบัน ๔๕๑ ล้าน ลบ.ม. (๘๖%)

ภูมิภาค	จำนวน (แห่ง)	ปริมาณรวม (ล้าน ลบ.ม.)	ปริมาณน้ำ (ล้าน ลบ.ม.)							
			เดือน						ปัจจุบัน	
			มี.ค. ๒๕๖๗	เม.ย. ๒๕๖๗	พ.ค. ๒๕๖๗	มิ.ย. ๒๕๖๗	ก.ค. ๒๕๖๗	ส.ค. ๒๕๖๗	๒๓ ก.ย. ๖๗	ร้อยละ
เหนือ	๑๗,๒๔๙	๙๙๒	๘๕๑	๕๙๖	๕๖๓	๕๗๐	๕๘๓	๗๗๖	๘๑๙	๘๒
ตะวันออก เฉียงเหนือ	๕๔,๕๔๗	๔,๓๘๒	๓,๖๐๙	๒,๓๙๓	๒,๒๕๘	๒,๒๖๖	๒,๘๑๐	๓,๐๔๓	๓,๘๗๖	๘๘
กลาง	๑๖,๓๖๗	๑,๕๗๔	๗๘๘	๕๘๒	๕๖๗	๕๓๘	๖๗๒	๖๙๓	๘๕๗	๕๔
ตะวันออก	๗,๘๐๔	๙๙๒	๘๙๐	๔๕๖	๔๘๓	๕๓๕	๗๗๔	๗๑๗	๘๖๒	๘๖
ตะวันตก	๒,๕๐๖	๑๙๒	๙๙	๕๐	๔๕	๔๒	๔๕	๕๔	๕๙	๓๐
ใต้	๓,๖๒๖	๓๓๘	๒๗๕	๒๐๓	๑๗๐	๑๕๒	๑๔๗	๑๔๔	๑๖๐	๔๗
รวม	๑๐๒,๐๙๙.๐๐	๘,๔๗๐	๖,๕๑๒	๔,๒๘๐	๔,๐๘๖	๔,๑๐๓	๕,๐๓๑	๕,๔๒๗	๖,๖๓๓	๗๘

๘. สถานการณ์น้ำในประเทศ ณ วันที่ ๕ - ๘ ตุลาคม ๒๕๖๗ (กรมชลประทาน)

สถานี	แม่น้ำ	อำเภอ	จังหวัด	ระดับตลิ่ง (ม.รทก.)	ระดับน้ำ (ม.รทก.)				แนวโน้ม	เปรียบเทียบระดับตลิ่ง
					เสาร์	อาทิตย์	จันทร์	อังคาร		
					๕ ต.ค.	๖ ต.ค.	๗ ต.ค.	๘ ต.ค.		
P.๑	ปิง	เมือง	เชียงใหม่	๓.๗๐	๕.๒๗	๕.๐๙	๔.๐๐	๓.๒๙	ลดลง	- ๐.๔๑
W.๑C	วัง	เมือง	ลำปาง	๕.๒๐	๓.๗๘	๒.๕๗	๑.๖๘	๑.๗๔	เพิ่มขึ้น	- ๓.๔๖
Y.๑๖	ยม	บางระกำ	พิษณุโลก	๗.๓๐	๙.๙๔	๑๐.๑๔	๑๐.๒๙	๑๐.๔๕	เพิ่มขึ้น	ล้นตลิ่ง
N.๗A	น่าน	เมือง	พิจิตร	๙.๘๗	***	๙.๗๐	๙.๗๗	๙.๖๖	ลดลง	- ๐.๒๑
C.๒	เจ้าพระยา	เมือง	นครสวรรค์	๒๕.๗๐	๒๓.๗๒	๒๓.๗๗	๒๓.๗๑	๒๓.๖๓	ลดลง	- ๒.๐๗
C.๑๓	เจ้าพระยา	สรรพยา	ชัยนาท	๑๖.๓๔	๑๔.๕๐	๑๔.๙๗	๑๕.๑๐	๑๕.๑๐	ทรงตัว	- ๑.๒๔
M.๖A	มูล	สตึก	บุรีรัมย์	๗.๙๕	๕.๑๖	๕.๑๗	๕.๑๕	๕.๑๑	ลดลง	- ๒.๘๔
M.๑๙๑	ลำตะคอง	เมือง	นครราชสีมา	๓.๕๐	๒.๐๖	๒.๒๗	๒.๒๒	๑.๙๔	ลดลง	- ๑.๕๖
M.๗	มูล	เมือง	อุบลราชธานี	๗.๐๐	๖.๔๙	๖.๕๖	๖.๓๘	๖.๒๙	ลดลง	- ๐.๗๑
M.๖๙	ลำเซบก	ตระการพืชผล	อุบลราชธานี	๙.๗๐	๕.๒๕	๕.๐๗	๕.๐๐	๕.๓๔	เพิ่มขึ้น	- ๔.๓๖
X.๖๔	คลองท่ามะ	ท่ามะ	ชุมพร	๑๗.๑๓	๗.๖๖	๗.๗๒	๗.๗๑	๙.๗๗	เพิ่มขึ้น	- ๗.๓๖
X.๑๔๙	คลองกลาย	นบพิตำ	นครศรีธรรมราช	๓๓.๙๖	๒๗.๓๓	๒๗.๒๙	๒๗.๒๙	๒๗.๒๒	ลดลง	- ๖.๗๔
X.๒๗๔	แม่น้ำโก-ลก	แว้ง	นราธิวาส	๒๓.๕๐	๑๘.๔๒	๑๙.๑๖	๑๘.๗๙	๑๙.๒๑	เพิ่มขึ้น	- ๔.๒๙
X.๓๗A	แม่น้ำตาปี	พระแสง	สุราษฎร์ธานี	๑๑.๗๐	๘.๔๘	๘.๔๐	๘.๔๗	๘.๙๒	เพิ่มขึ้น	- ๒.๗๘

\*\*\* ยังไม่ได้รับรายงาน

๙. สถานการณ์น้ำในพื้นที่ลุ่มน้ำโขง ณ วันที่ ๘ ตุลาคม ๒๕๖๗ (คณะกรรมการแม่น้ำโขง)

สถานี	ระดับอ้างอิง (ม.รทก.)	ระดับตลิ่ง (ม.)	ระดับน้ำ (ม.)					เปรียบเทียบระดับตลิ่ง (ม.)	ผลต่างของระดับน้ำ (ม.)		แนวโน้ม
			๔	๕	๖	๗	๘		๓ วัน	๕ วัน	
			ต.ค.	ต.ค.	ต.ค.	ต.ค.	ต.ค.		ย้อนหลัง	ย้อนหลัง	
อ.เชียงแสน จ.เชียงราย	๓๕๗.๑๑๐	๑๒.๘๐	๕.๒๒	๔.๘๗	๔.๕๘	๔.๖๒	๔.๒๗	-๘.๕๓	-๐.๓๑	-๐.๙๕	ลดลง
อ.เชียงคาน จ.เลย	๑๙๔.๑๑๘	๑๖.๐๐	๑๑.๐๐	๑๐.๖๒	๑๐.๕๘	๑๐.๓๖	๑๐.๑๐	-๕.๙	-๐.๔๘	-๐.๙๐	ลดลง
อ.เมือง จ.หนองคาย	๑๕๓.๖๔๘	๑๒.๒๐	๘.๖๒	๘.๙๐	๘.๕๓	๘.๓๕	๘.๑๒	-๔.๐๘	-๐.๔๑	-๐.๕๐	ลดลง
อ.เมือง จ.นครพนม	๑๓๒.๖๘๐	๑๒.๐๐	๘.๗๗	๘.๖๔	๘.๖๙	๘.๕๗	๘.๓๘	-๓.๖๒	-๐.๓๑	-๐.๓๙	ลดลง
อ.เมือง จ.มุกดาหาร	๑๒๔.๒๑๙	๑๒.๕๐	๘.๔๗	๘.๒๒	๘.๑๓	๘.๐๖	๗.๘๗	-๔.๖๓	-๐.๒๖	-๐.๖๐	ลดลง
อ.โขงเจียม จ.อุบลราชธานี	๘๙.๐๓๐	๑๔.๕๐	๑๐.๕๙	***	๙.๗๖	๙.๕๗	๙.๔๒	-๕.๐๘	-๐.๓๔	-๑.๑๗	ลดลง

\*\*\*ไม่มีสถานการณ์

## ๑๐. สถานการณ์เตือนภัย Early Warning ณ วันที่ ๘ ตุลาคม ๒๕๖๗ (กรมทรัพยากรน้ำ)

การแจ้งเตือน	สถานี	การแจ้งเตือน	ช่วงเวลา
<b>เตือนสีแดง (อพยพ)</b>	บ้านไทยพัฒนา ตำบลศรีเขต อำเภอธารโต จังหวัดยะลา บ้านบันนังตاما ตำบลกบั้ง อำเภอกาบัง จังหวัดยะลา บ้านน้ำลาด ตำบลสำนักแคว อำเภอสะเดา จังหวัดสงขลา	ปริมาณฝนสะสม ๑๒ ชั่วโมง ๑๔๖.๕ มิลลิเมตร ค่าระดับน้ำ ๔.๕๕ เมตร ระดับวิกฤติ ๔.๕๐ เมตร ค่าระดับน้ำ ๔.๓๐ เมตร ระดับวิกฤติ ๔.๓๐ เมตร	๗ ต.ค. ๖๗/๒๓.๕๐ น. ๘ ต.ค. ๖๗/๐๕.๓๔ น. ๘ ต.ค. ๖๗/๑๐.๕๙ น.
<b>เตือนสีเหลือง (เตือนภัย)</b>	บ้านปะคำ ตำบลปะคำ อำเภอปะคำ จังหวัดบุรีรัมย์ บ้านฝายท่า ตำบลท่านา อำเภอปะทิว จังหวัดพังงา บ้านป่าคอก ตำบลป่าคอก อำเภอถลาง จังหวัดภูเก็ต บ้านบางเหลียว ตำบลศรีวัง อำเภอปลายพระยา จังหวัดกระบี่	ค่าระดับน้ำ ๔.๐๑ เมตร ระดับวิกฤติ ๔.๕๐ เมตร ปริมาณฝนสะสม ๑๒ ชั่วโมง ๑๑๗.๕ มิลลิเมตร ปริมาณฝนสะสม ๑๒ ชั่วโมง ๘๐.๐๐ มิลลิเมตร ปริมาณฝนสะสม ๑๒ ชั่วโมง ๑๒๙.๐ มิลลิเมตร	๗ ต.ค. ๖๗/๒๐.๒๒ น. ๘ ต.ค. ๖๗/๐๐.๔๖ น. ๘ ต.ค. ๖๗/๐๑.๓๙ น. ๘ ต.ค. ๖๗/๐๕.๓๑ น.
<b>เตือนสีเขียว (เฝ้าระวัง)</b>	บ้านบางเหลียว ตำบลศรีวัง อำเภอปลายพระยา จังหวัดกระบี่ บ้านกระชุม ตำบลรัฐคามวารี อำเภอเคียนซา จังหวัดสุราษฎร์ธานี บ้านคลองยา ตำบลคลองยา อำเภออาลิก จังหวัดกระบี่ บ้านกะไหล ตำบลกะไหล อำเภอตะกั่วทุ่ง จังหวัดพังงา บ้านกม.๗ ตำบลตาดานะแม่ระหา อำเภอเบตง จังหวัดยะลา บ้านโกตา ตำบลกำแพง อำเภอละงู จังหวัดสตูล บ้านธารโต ตำบลธารโต อำเภอธารโต จังหวัดยะลา บ้านตลาดเทพา ตำบลเทพา อำเภอเทพา จังหวัดสงขลา บ้านสามพัน ตำบลไทรซิง อำเภอพระแสง จังหวัดสุราษฎร์ธานี บ้านปลักหัว ตำบลท่าแพ อำเภอท่าแพ จังหวัดสตูล	ปริมาณฝนสะสม ๑๒ ชั่วโมง ๑๒๓.๐ มิลลิเมตร ค่าระดับน้ำ ๘.๕๕ เมตร ระดับวิกฤติ ๑๐.๐๐ เมตร ค่าระดับน้ำ ๒.๖๒ เมตร ระดับวิกฤติ ๔.๕๐ เมตร ปริมาณฝนสะสม ๑๒ ชั่วโมง ๕๙.๕ มิลลิเมตร ค่าระดับน้ำ ๓.๕๕ เมตร ระดับวิกฤติ ๔.๕๐ เมตร ค่าระดับน้ำ ๔.๕๒ เมตร ระดับวิกฤติ ๖.๓๐ เมตร ปริมาณฝนสะสม ๑๒ ชั่วโมง ๑๐๐.๐ มิลลิเมตร ค่าระดับน้ำ ๕.๑๕ เมตร ระดับวิกฤติ ๖.๕๐ เมตร ค่าระดับน้ำ ๕.๑๑ เมตร ระดับวิกฤติ ๗.๐๐ เมตร ค่าระดับน้ำ ๓.๒๖ เมตร ระดับวิกฤติ ๔.๕๐ เมตร	๗ ต.ค. ๖๗/๒๓.๓๑ น. ๘ ต.ค. ๖๗/๐๐.๐๔ น. ๘ ต.ค. ๖๗/๐๑.๔๓ น. ๘ ต.ค. ๖๗/๐๑.๔๖ น. ๘ ต.ค. ๖๗/๐๒.๔๕ น. ๘ ต.ค. ๖๗/๐๒.๕๙ น. ๘ ต.ค. ๖๗/๐๓.๐๐ น. ๘ ต.ค. ๖๗/๐๕.๓๙ น. ๘ ต.ค. ๖๗/๐๕.๓๙ น. ๘ ต.ค. ๖๗/๐๕.๔๑ น.

\*\*\*สำนักงานทรัพยากรน้ำภาคที่เกี่ยวข้องได้ดำเนินการแจ้งอาสาสมัครและเครือข่าย รวมถึงหน่วยงานที่เกี่ยวข้องในพื้นที่เสี่ยงภัยแล้ว

### ๑๑. พื้นที่ติดตามและเฝ้าระวังสถานการณ์ธรณีพิบัติภัย ณ วันที่ ๘ ตุลาคม ๒๕๖๗ (กรมทรัพยากรธรณี)

เนื่องจากในพื้นที่เสี่ยงภัยแผ่นดินถล่มมีฝนตกหนักต่อเนื่อง ประกอบกับมีพื้นที่คาบการณปริมาณน้ำฝนที่อาจก่อให้เกิดแผ่นดินถล่มล่วงหน้าโดยเฉพาะในบริเวณภาคใต้ จังหวัดพังงา กระบี่ ยะลา ศูนย์ปฏิบัติการธรณีพิบัติภัยจึงได้ทำการเฝ้าระวังและติดตามสถานการณ์ธรณีพิบัติภัยแผ่นดินถล่มและน้ำป่าไหลหลากเป็นพิเศษและจะทำการแจ้งอาสาสมัครเครือข่ายในพื้นที่เสี่ยงภัยต่อไป

### ๑๒. เหตุการณ์วิกฤตน้ำปัจจุบัน ณ วันที่ ๘ ตุลาคม ๒๕๖๗ [๐๘.๐๐ น. - ๑๕.๐๐ น. (วันนี้)]

ไม่มีสถานการณ์

### ๑๓. สถานการณ์ภาวะน้ำท่วม และสถานการณ์ฝนแล้ง/ฝนทิ้งช่วง ณ วันที่ ๘ ตุลาคม ๒๕๖๗ (ปก.)

#### สถานการณ์สาธารณภัย

อุทกภัย ร่องมรสุมกำลังปานกลางพาดผ่านภาคเหนือตอนบน และตอนบนของภาคตะวันออกเฉียงเหนือเข้าสู่หย่อมความกดอากาศต่ำบริเวณประเทศเวียดนามตอนบนและอ่าวตังเกี๋ย ประกอบกับมรสุมตะวันตกเฉียงใต้ยังคงพัดปกคลุมทะเลอันดามัน ประเทศไทย และอ่าวไทย ในขณะที่มีแนวพัดสอบของลมตะวันออกเฉียงใต้และลมตะวันตกเฉียงใต้ในระดับบนปกคลุมภาคตะวันออกเฉียงเหนือ ทำให้เกิดน้ำท่วมฉับพลัน และน้ำป่าไหลหลาก ระหว่างวันที่ ๑๖ ส.ค.- ๘ ต.ค. ๖๗ มีสถานการณ์ในพื้นที่ ๔๔ จ. (เชียงราย เชียงใหม่ แม่ฮ่องสอน ตาก พะเยา น่าน ลำพูน ลำปาง แพร่ อุตรดิตถ์ สุโขทัย พิษณุโลก นครสวรรค์ เพชรบูรณ์ เลย อุดรธานี กาฬสินธุ์ หนองคาย นครพนม ขอนแก่น ชัยภูมิ มหาสารคาม นครราชสีมา บุรีรัมย์ บึงกาฬ หนองบัวลำภู อุบลราชธานี ปราจีนบุรี สิงห์บุรี สุพรรณบุรี อ่างทอง พระนครศรีอยุธยา นครปฐม ปทุมธานี ระยอง ชุมพร สุราษฎร์ธานี ภูเก็ต ยะลา นครศรีธรรมราช พังงา ตรัง สตูล สงขลา) ๒๖๘ อ. ๑,๑๖๒ ต. ๖,๐๑๒ ม. บ้านเรือนได้รับผลกระทบ ๒๔๑,๔๘๒ ครัวเรือน มีผู้เสียชีวิตจากอุทกภัย ๒๙ ราย (เชียงราย ๑๒ ราย เชียงใหม่ ๒ ราย พะเยา ๔ ราย ลำปาง ๓ ราย น่าน ๓ ราย แพร่ ๒ ราย สุโขทัย ๒ ราย สงขลา ๑ ราย ผู้เสียชีวิตอยู่ระหว่างการตรวจสอบข้อเท็จจริง) มีผู้เสียชีวิตจากดินถล่ม ๒๓ ราย (เชียงราย ๔ ราย เชียงใหม่ ๖ ราย ภูเก็ต ๑๓ ราย) รวมผู้เสียชีวิต ๕๒ ราย และมีผู้ได้รับบาดเจ็บ ๒๘ ราย ปัจจุบันยังคงมีสถานการณ์ในพื้นที่ ๑๙ จ. (เชียงราย เชียงใหม่ ลำพูน ลำปาง ตาก พิษณุโลก นครสวรรค์ สุโขทัย อุดรธานี กาฬสินธุ์ ชัยภูมิ มหาสารคาม อุบลราชธานี สิงห์บุรี สุพรรณบุรี อ่างทอง พระนครศรีอยุธยา นครปฐม สงขลา) ๖๕ อ. ๓๒๕ ต. ๑,๕๕๖ ม. บ้านเรือนได้รับผลกระทบ ๖๖,๒๐๒ ครัวเรือน

**๑๔. ลักษณะอากาศ ๗ วันข้างหน้า (ระหว่างวันที่ ๘ - ๑๔ ตุลาคม ๒๕๖๗)**

ในช่วงวันที่ ๘ - ๑๔ ต.ค. ๖๗ บริเวณความกดอากาศสูงหรือมวลอากาศเย็นที่ปกคลุมประเทศไทยตอนบนและทะเลจีนใต้มีกำลังอ่อนลง ในขณะที่มีลมฝ่ายตะวันออกพัดนำความชื้นจากทะเลจีนใต้และอ่าวไทยเข้ามาปกคลุมภาคตะวันออกเฉียงเหนือตอนล่าง ภาคกลางตอนล่าง รวมทั้งกรุงเทพมหานครและปริมณฑล ภาคตะวันออก และอ่าวไทย รวมทั้งร่องมรสุมจะเลื่อนขึ้นมาพาดผ่านภาคกลางตอนล่าง ภาคตะวันออก และภาคใต้ตอนบน ประกอบกับมรสุมตะวันตกเฉียงใต้พัดปกคลุมทะเลอันดามันตอนล่าง และภาคใต้ตอนล่าง ลักษณะเช่นนี้ทำให้บริเวณดังกล่าวมีฝนเพิ่มขึ้น และมีฝนตกหนักบางแห่งในภาคกลางตอนล่าง รวมทั้งกรุงเทพมหานครและปริมณฑล ภาคตะวันออก และภาคใต้ สำหรับคลื่นลมบริเวณทะเลอันดามันและอ่าวไทยมีกำลังอ่อน โดยมีคลื่นต่ำกว่า ๑ เมตร บริเวณที่มีฝนฟ้าคะนองคลื่นสูงมากกว่า ๒ เมตร

**๑๕. ความช่วยเหลือพื้นที่ประสบปัญหาภัยน้ำท่วมสะสมของกรมทรัพยากรน้ำ**

ความช่วยเหลือในพื้นที่ประสบปัญหาภัยน้ำท่วม ตั้งแต่วันที่ ๑ - ๘ ตุลาคม ๒๕๖๗

หน่วยงาน	จังหวัด	ปริมาณการสูบน้ำ (ลบ.ม.)	ปริมาณการแจกจ่ายน้ำสะอาด (ลิตร)	ประโยชน์ที่ได้รับ			
				อุปโภค-บริโภค		พื้นที่เกษตร (ไร่)	
				ครัวเรือน	ประชากร	ไร่	ชนิดพืช
สทท.๑	ลำปาง	๑๔,๐๘๐	๑๕๔,๐๐๐	๒,๑๙๐	๘,๓๕๕	๖๐	-
	ตาก	-	๑,๒๐๐	-	-	-	-
	เชียงใหม่	๑,๒๓๗,๙๖๐	-	๓,๕๐๙	๑๐,๖๑๖	๓๐,๔๔๗	-
สทท.๒	กรุงเทพมหานคร	๓๑๘,๖๐๐	-	๑,๕๐๐	๒,๗๐๐	-	-
	สระบุรี	๒๗๐,๐๐๐	-	๒,๔๔๕	๕,๕๑๖	-	-
	นครสวรรค์	๒๐๗,๓๖๐	-	๑,๖๙๔	๔,๒๐๗	๑,๐๐๐	นาข้าว
สทท.๓	อุดรธานี	๙๔๖,๒๔๒	-	๑๘,๖๖๐	๕๑,๙๖๗	-	-
สทท.๔	เลย	๑,๒๐๔,๔๑๖	-	๘๗,๗๙๗	๒๔๐,๕๔๓	-	-
	ขอนแก่น	๑,๗๒๘,๐๐๐	-	๒๙,๐๓๒	๔๘,๖๖๔	-	-
สทท.๕	นครราชสีมา	๗๒,๖๐๐	-	๑,๑๖๗	๓,๐๐๒	-	-
สทท.๖	ระยอง	๑๗,๖๐๐	-	๔,๘๐๐	๑๙,๒๗๒	-	-
	ปราจีนบุรี	๗๗,๐๐๐	-	๘,๑๒๔	๑๒,๘๘๓	-	-
สทท.๙	พิษณุโลก	๕,๐๔๐	๖๐๐	๒๑๗	๒,๐๐๐	-	-
	สุโขทัย	๒๒,๔๔๐	-	๔,๔๒๒	๗,๖๑๔	-	-
	น่าน	๒,๒๒๐	-	-	-	-	-
	แพร่	๑,๕๐๐	-	-	-	-	-
สทท.๑๐	ภูเก็ต	๑๓๒,๑๐๐	-	๑,๑๔๐	๓,๖๘๕	๓๐	ยางพารา
สทท.๑๑	อุบลราชธานี	๘๐๗,๕๐๐	-	๖๒๖	๒,๓๔๖	-	-
	<b>๑๘ จังหวัด</b>	<b>๗,๐๗๔,๖๕๘</b>	<b>๑๕๕,๘๐๐</b>	<b>๑๖๗,๓๒๓</b>	<b>๔๒๓,๓๗๐</b>	<b>๓๑,๕๓๗</b>	<b>-</b>

## กระทรวงทรัพยากรธรรมชาติและสิ่งแวดล้อม วันที่ ๗ ตุลาคม ๒๕๖๖

๑. กรม ทรัพยากรน้ำ สำนักงาน สำนักงานทรัพยากรน้ำที่ ๑
๒. กิจกรรมที่ดำเนินการ ๑) ติดตั้งเครื่องสูบน้ำขนาด ๑๒ นิ้ว จำนวน ๒ เครื่อง และเครื่องสูบน้ำขนาด ๒๔ นิ้ว จำนวน ๑ เครื่อง ณ บริเวณประตูน้ำเหมืองร่องเรื่อนคำ บ้านสบร่อง หมู่ ๕ ต.หนองตอง อ.หางดง จ.เชียงใหม่ สูบระบายน้ำ และผลักดันน้ำจากเหมืองร่องเรื่อนคำ ลงสู่แม่น้ำปิง ๒) ติดตั้งเครื่องสูบน้ำขนาด ๑๖ นิ้ว จำนวน ๑ เครื่อง ณ บริเวณ บ้านท่านาค ต.หนองตอง อ.หางดง จ.เชียงใหม่ สูบระบายน้ำและผลักดันน้ำจากประตูระบายน้ำท่านาค ลงสู่แม่น้ำปิง ปัจจุบัน จุดติดตั้งเครื่องสูบน้ำทั้ง ๒ จุด ยังคงเดินเครื่องสูบระบายน้ำอย่างต่อเนื่อง รวมปริมาณการสูบน้ำ ๘๕๖,๔๐๐ ลบ.ม. ซึ่ง สทน.๑ ยังคงปฏิบัติการช่วยเหลือผู้ประสบภัยอุทกภัยในพื้นที่จังหวัดเชียงใหม่อย่างต่อเนื่อง เร่งฟื้นฟูสถานการณ์ อุทกภัยที่เกิดขึ้นจนกว่าจะกลับเข้าสู่สภาพปกติ
๓. ประโยชน์ที่ได้รับ \_\_\_\_\_ - \_\_\_\_\_ ไร่ \_\_\_\_\_ - \_\_\_\_\_ ลิตร  
\_\_\_\_\_ - \_\_\_\_\_ คริวเรือน \_\_\_\_\_ - \_\_\_\_\_ คน



กระทรวงทรัพยากรธรรมชาติและสิ่งแวดล้อม  
วันที่ ๗ ตุลาคม ๒๕๖๖

๑. กรม ทรัพยากรน้ำ สำนักงาน สำนักงานทรัพยากรน้ำที่ ๕
๒. กิจกรรมที่ดำเนินการ ติดตั้งเครื่องสูบน้ำขนาด ๑๒ นิ้ว จำนวน ๑ เครื่อง เพื่อเฝ้าระวัง และป้องกันเหตุอุทกภัย บริเวณหมู่บ้านธัญธานี บ้านปูน หมู่ที่ ๑๓ และ ๑๔ ตำบลจอหอ อำเภอเมืองนครราชสีมา จังหวัดนครราชสีมา (อยู่ระหว่างดำเนินการ)
๓. ประโยชน์ที่ได้รับ \_\_\_\_\_ - \_\_\_\_\_ ไร่ \_\_\_\_\_ - \_\_\_\_\_ ลิตร  
\_\_\_\_\_ ๔,๔๗๗ ครัวเรือน \_\_\_\_\_ ๘,๐๓๘ คน



ข้อมูลจาก [www.dwr.go.th](http://www.dwr.go.th)

จึงเรียนมาเพื่อโปรดทราบ

นายภาตล ถาวรฤชรัตน์  
อธิบดีกรมทรัพยากรน้ำ  
ประธานคณะทำงานศูนย์ปฏิบัติการ  
ทรัพยากรธรรมชาติและสิ่งแวดล้อม (ด้านทรัพยากรน้ำ)