



รายงานการเฝ้าระวังติดตามสถานการณ์น้ำและความช่วยเหลือ
ศูนย์ปฏิบัติการทรัพยากรธรรมชาติและสิ่งแวดล้อม (ด้านทรัพยากรน้ำ)
กระทรวงทรัพยากรธรรมชาติและสิ่งแวดล้อม



กองวิเคราะห์และประเมินสถานการณ์น้ำ กรมทรัพยากรน้ำ

โทรศัพท์ ๐ ๒๒๓๑ ๖๐๐๐ ต่อ ๖๔๔๕ โทรสาร ๐ ๒๒๔๘ ๖๖๒๙ www.dwr.go.th IDLine: mekhalawoc Email: mekhala@dwr.mail.go.th

รายงานฉบับที่ ๕๐๘/๒๕๖๗

เวลา ๑๕.๐๐ น.

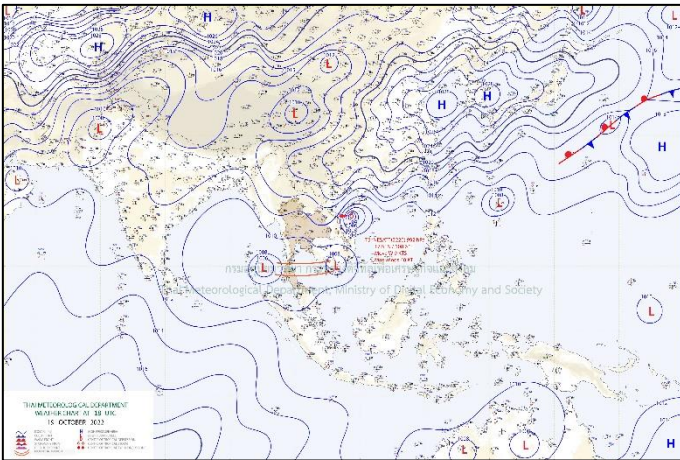
วันที่ ๑๐ ตุลาคม ๒๕๖๗

เรียน รมว.ทส. เลขาธิการ รมว.ทส. ที่ปรึกษา รมว.ทส. ปกท.ทส. รอง ปกท.ทส. อทน. อทบ. และหน่วยงานที่เกี่ยวข้อง

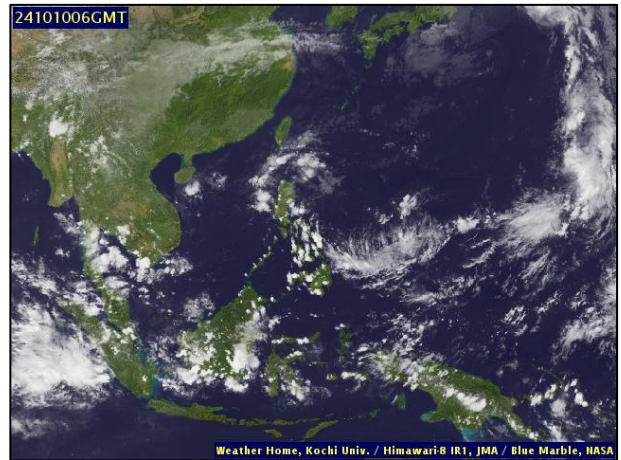
๑. **สภาวะอากาศ เวลา ๑๑.๐๐ น.** (กรมอุตุนิยมวิทยา)

พยากรณ์อากาศ ๒๔ ชั่วโมงข้างหน้า ลมฝ่ายตะวันออกพัดนำความชื้นจากทะเลจีนใต้ และอ่าวไทยเข้ามาปกคลุมภาคตะวันออกเฉียงเหนือตอนล่าง ภาคกลาง รวมทั้งกรุงเทพมหานครและปริมณฑล และภาคตะวันออก ลักษณะเช่นนี้ทำให้ภาคกลางตอนล่าง รวมทั้งกรุงเทพมหานครและปริมณฑล และภาคตะวันออกมีฝนตกหนักบางแห่ง สำหรับบริเวณความกดอากาศสูงกำลังอ่อนยังคงปกคลุมภาคตะวันออกเฉียงเหนือตอนบน ทำให้บริเวณดังกล่าวมีอากาศเย็นในตอนเช้า ขอให้ประชาชนบริเวณประเทศไทยตอนบนดูแลรักษาสุขภาพเนื่องจากสภาวะอากาศที่เปลี่ยนแปลงไว้ด้วย

สำหรับร่องมรสุมพาดผ่านภาคใต้ตอนบน ทำให้ภาคใต้มีฝนตกหนักถึงหนักมากบางแห่ง ขอให้ประชาชนในบริเวณดังกล่าวระวังอันตรายจากฝนตกหนักถึงหนักมากและฝนที่ตกสะสม ซึ่งอาจทำให้เกิดน้ำท่วมฉับพลันและน้ำป่าไหลหลาก โดยเฉพาะพื้นที่ลาดเชิงเขาใกล้ทางน้ำไหลผ่านและพื้นที่ลุ่มไว้ด้วย ส่วนคลื่นลมบริเวณทะเลอันดามันและอ่าวไทยมีกำลังอ่อน โดยมีคลื่นต่ำกว่า ๑ เมตร บริเวณที่มีฝนฟ้าคะนองคลื่นสูงมากกว่า ๒ เมตร ขอให้ชาวเรือหลีกเลี่ยงการเดินเรือในบริเวณที่มีฝนฟ้าคะนอง

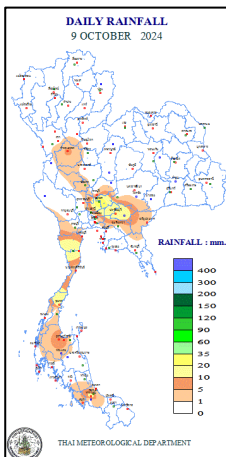


แผนที่อากาศ วันที่ ๑๐ ต.ค. ๒๕๖๗ เวลา ๐๗.๐๐ น.



ภาพถ่ายดาวเทียม วันที่ ๑๐ ต.ค. ๒๕๖๗ เวลา ๐๗.๐๐ น.

๒. **ปริมาณฝนสะสม ณ เวลา ๐๗.๐๐ น.(เมื่อวาน) - ๐๗.๐๐ น.(วันนี้)** (กรมอุตุนิยมวิทยา)



จุดตรวจวัด	ปริมาณฝน (มม.)
จ.สงขลา (หาดใหญ่)	๓๙.๘
จ.พระนครศรีอยุธยา	๓๓.๘
จ.ปราจีนบุรี	๒๐.๗
จ.สระแก้ว (อรัญประเทศ)	๒๐.๗
จ.ประจวบคีรีขันธ์ (หนองพลับ สกษ.)	๑๘.๔
จ.ยะลา (สกษ.)	๑๗.๔
จ.นครศรีธรรมราช (ฉวาง)	๑๕.๘

๓. ปริมาณฝนสะสมของพื้นที่ลาดเชิงเขา ๑๒ ชม. ที่ผ่านมา (กรมทรัพยากรน้ำ)

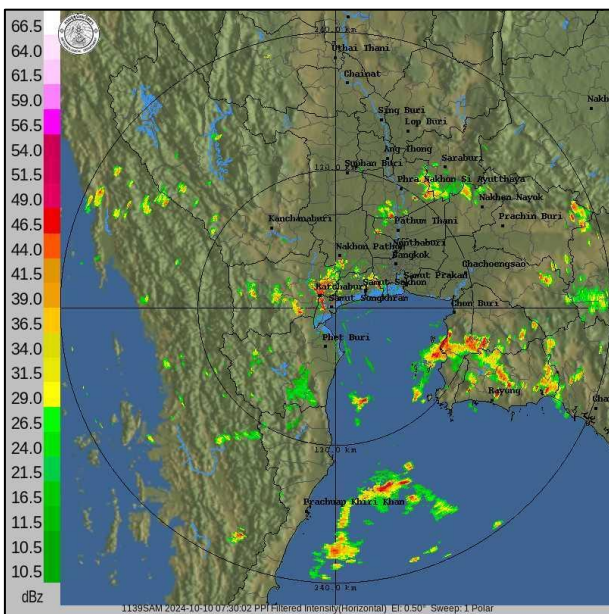
รหัสสถานี	จุดตรวจวัด	ปริมาณฝน (มม./๑๒ ชม.)
STN๐๕๑๓	บ้านน้ำตกพัฒนา ต.ทุ่งก่อ อ.เวียงเชียงรุ้ง จ.เชียงราย	๖๔.๕
STN๐๓๘๖	บ้านขุนห้วยแม่เปา ต.แม่เปา อ.พญาเม็งราย จ.เชียงราย	๕๓.๐
STN๑๔๘๗	บ้านศรีเมือง ต.สีวิเชียร อ.น้ำยั้น จ.อุบลราชธานี	๕๐.๕
STN๑๗๕๑	บ้านไอร์กู่แป ต.โคกสะอาด อ.เรือเสาะ จ.นราธิวาส	๔๙.๕
STN๐๐๐๑	บ้านห้วยเฮียน ต.เวียง อ.ฝาง จ.เชียงใหม่	๔๙.๕
STN๐๓๐๖	บ้านคำแสนสุข ต.ห้วยข่า ต.บุญทริก จ.อุบลราชธานี	๔๖.๐
STN๑๗๓๒	บ้านสระเทศ ต.ตลิ่งงาม อ.เกาะสมุย จ.สุราษฎร์ธานี	๔๐.๐
STN๑๖๙๕	บ้านสลาแต ต.ห้วยกระทิง อ.กรงปินัง จ.ยะลา	๒๕.๕
STN๑๗๗๑	บ้านโละดู่หยง ต.ศาลาด่าน อ.เกาะลันตา จ.กระบี่	๒๔.๕
STN๒๐๙๕	บ้านวังหิน ต.ชะมาย อ.ทุ่งสง จ.นครศรีธรรมราช	๒๔.๕

๔. ค่าความชื้นในดิน (กรมทรัพยากรน้ำ/คณะกรรมการนิคมน้ำโขง)

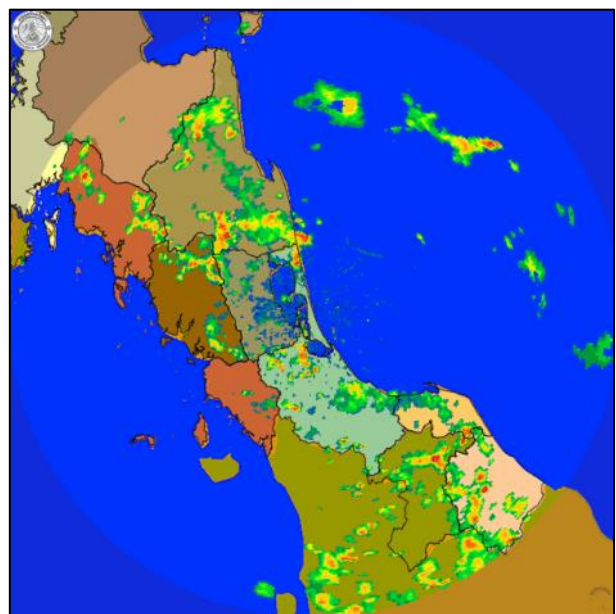
ภูมิภาค	ค่าความชื้นในดิน [-] ๑๘ ส.ค. ๖๗	ค่าความชื้นในดิน [-] ๑๘ ก.ย. ๖๗	แนวโน้ม
เหนือ	ค่าความชื้นในดินมาก	ค่าความชื้นในดินมากที่สุด	เพิ่มขึ้น
กลาง	ค่าความชื้นในดินมาก	ค่าความชื้นในดินมาก	ลดลง
ตะวันออกเฉียงเหนือ	ค่าความชื้นในดินมาก	ค่าความชื้นในดินมาก	เพิ่มขึ้น
ตะวันออก	ค่าความชื้นในดินมาก	ค่าความชื้นในดินมาก	ลดลง
ตะวันตก	ค่าความชื้นในดินปานกลาง	ค่าความชื้นในดินน้อย	ลดลง
ใต้	ค่าความชื้นในดินปานกลาง	ค่าความชื้นในดินมาก	เพิ่มขึ้น

หมายเหตุ : ความชื้นในดิน ๕ ระดับ มากสุด มาก ปานกลาง น้อย น้อยสุด

๕. เรดาร์ตรวจอากาศ ณ วันที่ ๑๐ ตุลาคม ๒๕๖๗ (กรมอุตุนิยมวิทยา)



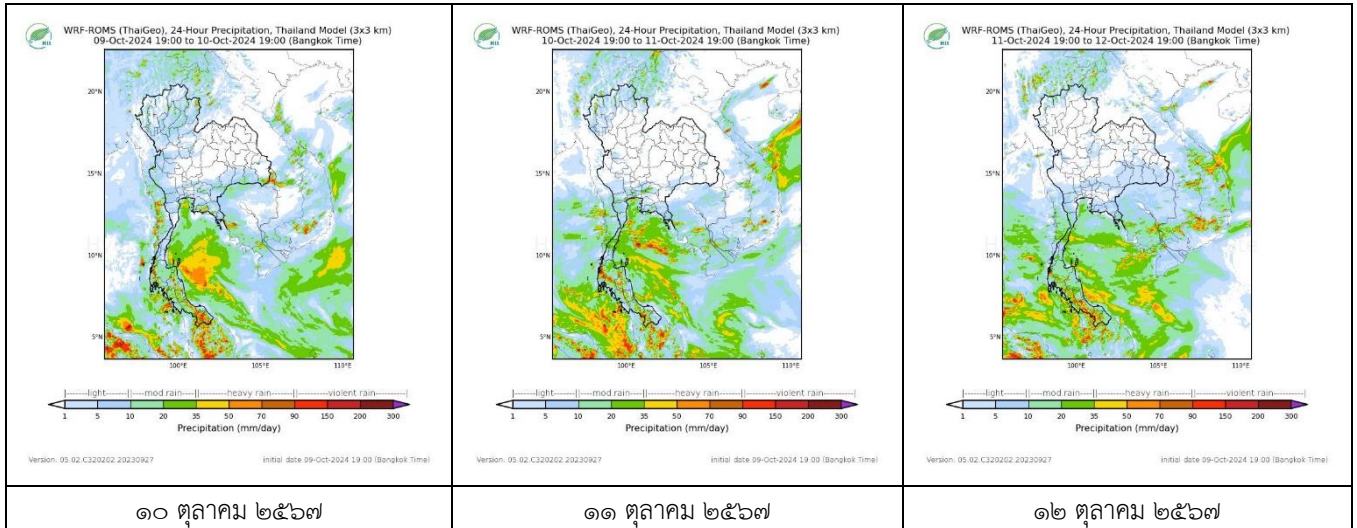
สถานีสมุทรสงคราม เวลา ๑๔.๓๐ น.



สถานีสทิงพระ จ.สงขลา เวลา ๑๔.๓๐ น.

จากเรดาร์ตรวจอากาศไม่พบกลุ่มเมฆฝนบริเวณประเทศไทย

๖. แผนภาพคาดการณ์ฝนล่วงหน้า ๓ วัน (สถาบันสารสนเทศทรัพยากรน้ำ (องค์การมหาชน))



๗. สถานการณ์น้ำในแหล่งเก็บกักน้ำ ณ วันที่ ๑๐ ตุลาคม ๒๕๖๗ (กรมชลประทาน กรมทรัพยากรน้ำ และสทช.)

๗.๑ ปริมาณน้ำในอ่างฯ ๕๖,๖๐๒ ล้าน ลบ.ม. คิดเป็นร้อยละ ๘๐ (ปริมาณน้ำใช้การได้ ๓๓,๐๖๓ ล้าน ลบ.ม. คิดเป็นร้อยละ ๗๐) ปริมาณน้ำในอ่างฯ เทียบกับปี ๒๕๖๖ (๕๑,๕๘๑ ล้าน ลบ.ม. คิดเป็นร้อยละ ๗๓) มากกว่าปี ๒๕๖๖ จำนวน ๕,๐๒๑ ล้าน ลบ.ม. ปริมาณน้ำไหลลงอ่างฯ จำนวน ๒๘๕.๖๔ ล้าน ลบ.ม. ปริมาณน้ำระบายจำนวน ๗๕.๓๖ ล้าน ลบ.ม. สามารถรับน้ำได้อีก ๑๔,๓๕๔ ล้าน ลบ.ม.

อ่างเก็บน้ำ	ความจุที่ รณ. (ล้าน ลบ.ม.)	ปริมาตร น้ำในอ่าง		ปริมาตร น้ำใช้การได้		ปริมาตร น้ำไหลลงอ่าง		ปริมาตร น้ำระบาย		ปริมาตรน้ำ รับได้อีก (ล้าน ม. ^๓) (ความจุที่ รณ- ปริมาตรน้ำ ปัจจุบัน)
		ปริมาตร (ล้าน ม. ^๓)	% น้ำ เก็บ กัก	ปริมาตร (ล้าน ม. ^๓)	% น้ำใช้ การ	วันนี้ (ล้าน ม. ^๓)	เมื่อวาน (ล้าน ม. ^๓)	วันนี้ (ล้าน ม. ^๓)	เมื่อวาน (ล้าน ม. ^๓)	
๑.ภูมิพล	๑๓,๔๖๒	๙,๖๘๓	๗๒	๕,๘๘๓	๖๑	๙๒.๙๓	๑๑๕.๕๗	๑.๐๐	๑.๐๐	๓,๗๗๙
๒.สิริกิติ์	๙,๕๑๐	๘,๙๙๐	๙๕	๖,๑๔๐	๙๒	๓๐.๙๕	๒๘.๔๑	๔.๙๘	๔.๙๙	๕๒๐
๓.จุฬารัตน์	๑๖๔	๑๐๙	๖๖	๗๒	๕๗	๐.๔๒	๐.๒๖	๐.๐๐	๐.๐๐	๕๕
๔.อุบลรัตน์	๒,๔๓๑	๒,๑๑๘	๘๗	๑,๕๓๗	๘๓	๒๓.๔๔	๒๙.๔๔	๙.๐๒	๙.๐๒	๓๑๓
๕.ลำปาว	๑,๙๘๐	๑,๘๕๘	๙๔	๑,๗๕๘	๙๔	๘.๑๗	๖.๒๒	๖.๗๗	๗.๖๔	๑๒๒
๖.สิรินธร	๑,๙๖๖	๑,๕๐๐	๗๖	๖๖๙	๕๙	๖.๒๓	๖.๒๑	๐.๕๐	๐.๕๐	๔๖๖
๗.ป่าสักชลสิทธิ์	๙๖๐	๗๓๐	๗๖	๗๒๗	๗๖	๒๕.๒๖	๒๘.๘๐	๐.๘๘	๔.๓๕	๒๓๐
๘.ศรีนครินทร์	๑๗,๗๔๕	๑๔,๕๐๐	๘๒	๔,๒๓๕	๕๗	๒๓.๑๔	๒๒.๔๓	๕.๐๐	๔.๙๘	๓,๒๔๕
๙.วชิราลงกรณ	๘,๘๖๐	๗,๘๒๐	๘๘	๔,๘๐๘	๘๒	๑๓.๙๓	๑๗.๖๘	๑๒.๙๕	๑๓.๐๗	๑,๐๔๐
๑๐.ขุนด่านปราการชล	๒๒๔	๒๐๙	๙๓	๒๐๔	๙๓	๐.๖๘	๐.๐๕	๐.๐๔	๐.๐๔	๑๕
๑๑.รัชชประภา	๕,๖๓๙	๓,๘๘๐	๖๙	๒,๕๒๙	๕๙	๘.๗๙	๖.๑๐	๒.๖๘	๐.๐๐	๑,๗๕๙
๑๒.บางบาล	๑,๔๕๔	๖๘๘	๔๗	๔๑๒	๓๕	๑๐.๓๑	๑๖.๒๐	๑๑.๙๘	๑๒.๐๖	๗๖๖

๗.๒ อ่างเก็บน้ำขนาดกลาง ๔๓๕ แห่ง มีปริมาณน้ำ ๔,๐๐๓ ล้าน ลบ.ม. (๗๔%) ปริมาณน้ำใช้การ ๓,๕๙๘ ล้าน ลบ.ม. (๗๒%)

๗.๓ แหล่งน้ำในพื้นที่นอกเขตชลประทาน ๑๐๒,๐๙๙ แห่ง มีปริมาณน้ำรวม ๖,๖๓๓ ล้าน ลบ.ม. (๗๘%)

๗.๔ แหล่งน้ำขนาดเล็กนอกเขตชลประทาน ๒๗๓ แห่ง ตรวจวัดโดยกรมทรัพยากรน้ำ เริ่มต้นฤดูฝน มีปริมาณน้ำ ๒๐๗.๑ ล้าน ลบ.ม. (๕๔%) ปริมาณน้ำปัจจุบัน ๔๕๑ ล้าน ลบ.ม. (๘๖%)

ภูมิภาค	จำนวน (แห่ง)	ปริมาณรวม (ล้าน ลบ.ม.)	ปริมาณน้ำ (ล้าน ลบ.ม.)							
			เดือน						ปัจจุบัน	
			มี.ค. ๒๕๖๗	เม.ย. ๒๕๖๗	พ.ค. ๒๕๖๗	มิ.ย. ๒๕๖๗	ก.ค. ๒๕๖๗	ส.ค. ๒๕๖๗	๒๓ ก.ย. ๖๗	ร้อยละ
เหนือ	๑๗,๒๔๙	๙๙๒	๘๕๑	๕๙๖	๕๖๓	๕๗๐	๕๘๓	๗๗๖	๘๑๙	๘๒
ตะวันออก เฉียงเหนือ	๕๔,๕๔๗	๔,๓๘๒	๓,๖๐๙	๒,๓๙๓	๒,๒๕๘	๒,๒๖๖	๒,๘๑๐	๓,๐๔๓	๓,๘๗๖	๘๘
กลาง	๑๖,๓๖๗	๑,๕๗๔	๗๘๘	๕๘๒	๕๖๗	๕๓๘	๖๗๒	๖๙๓	๘๕๗	๕๔
ตะวันออก	๗,๘๐๔	๙๙๒	๘๙๐	๔๕๖	๔๘๓	๕๓๕	๗๗๔	๗๑๗	๘๖๒	๘๖
ตะวันตก	๒,๕๐๖	๑๙๒	๙๙	๕๐	๔๕	๔๒	๔๕	๕๔	๕๙	๓๐
ใต้	๓,๖๒๖	๓๓๘	๒๗๕	๒๐๓	๑๗๐	๑๕๒	๑๔๗	๑๔๔	๑๖๐	๔๗
รวม	๑๐๒,๐๙๙.๐๐	๘,๔๗๐	๖,๕๑๒	๔,๒๘๐	๔,๐๘๖	๔,๑๐๓	๕,๐๓๑	๕,๔๒๗	๖,๖๓๓	๗๘

๘. สถานการณ์น้ำในประเทศ ณ วันที่ ๗ - ๑๐ ตุลาคม ๒๕๖๗ (กรมชลประทาน)

สถานี	แม่น้ำ	อำเภอ	จังหวัด	ระดับตลิ่ง (ม.รทก.)	ระดับน้ำ (ม.รทก.)				แนวโน้ม	เปรียบเทียบระดับตลิ่ง
					จันทร์	อังคาร	พุธ	พฤหัสบดี		
					๗ ต.ค.	๘ ต.ค.	๙ ต.ค.	๑๐ ต.ค.		
P.๑	ปิง	เมือง	เชียงใหม่	๓.๗๐	๔.๐๐	๓.๒๙	๒.๘๔	๒.๕๔	ลดลง	- ๑.๑๖
W.๑C	วัง	เมือง	ลำปาง	๕.๒๐	๑.๖๘	๑.๗๔	๑.๑๗	๐.๖๔	ลดลง	- ๔.๕๖
Y.๑๖	ยม	บางระกำ	พิษณุโลก	๗.๓๐	๑๐.๒๙	๑๐.๔๕	๑๐.๕๕	๑๐.๖๔	เพิ่มขึ้น	ล้นตลิ่ง
N.๗A	น่าน	เมือง	พิจิตร	๙.๘๗	๙.๗๗	๙.๖๖	๙.๖๗	๙.๖๐	ลดลง	- ๐.๒๗
C.๒	เจ้าพระยา	เมือง	นครสวรรค์	๒๕.๗๐	๒๓.๗๑	๒๓.๖๓	๒๓.๖๑	๒๓.๖๖	เพิ่มขึ้น	- ๒.๐๔
C.๑๓	เจ้าพระยา	สรรพยา	ชัยนาท	๑๖.๓๔	๑๕.๑๐	๑๕.๑๐	๑๕.๑๐	๑๕.๑๐	ทรงตัว	- ๑.๒๔
M.๖A	มูล	สตึก	บุรีรัมย์	๗.๙๕	๕.๑๕	๕.๑๑	๕.๐๔	๕.๐๑	ลดลง	- ๒.๙๔
M.๑๙๑	ลำตะคอง	เมือง	นครราชสีมา	๓.๕๐	๒.๒๒	๑.๙๔	๑.๕๖	๑.๔๔	ลดลง	- ๒.๐๖
M.๗	มูล	เมือง	อุบลราชธานี	๗.๐๐	๖.๓๘	๖.๒๙	๖.๑๗	๖.๐๘	ลดลง	- ๐.๙๒
M.๖๙	ลำเซบก	ตระการพืชผล	อุบลราชธานี	๙.๗๐	๕.๐๐	๕.๓๔	๕.๓๐	๕.๑๐	ลดลง	- ๔.๖๐
X.๖๔	คลองท่ามะ	ท่ามะ	ชุมพร	๑๗.๑๓	๗.๗๑	๙.๗๗	๘.๖๒	๘.๐๗	ลดลง	- ๙.๐๖
X.๑๔๙	คลองกลาย	นบพิตำ	นครศรีธรรมราช	๓๓.๙๖	๒๗.๒๙	๒๗.๒๒	๒๗.๓๘	๒๗.๒๖	ลดลง	- ๖.๗๐
X.๒๗๔	แม่น้ำโก-ลก	แว้ง	นราธิวาส	๒๓.๕๐	๑๘.๗๙	๑๙.๒๑	๑๘.๙๒	๑๙.๖๓	ลดลง	- ๓.๘๗
X.๓๗A	แม่น้ำตาปี	พระแสง	สุราษฎร์ธานี	๑๑.๗๐	๘.๔๗	๘.๙๒	๙.๑๙	๙.๓๑	เพิ่มขึ้น	- ๒.๓๙

*** ยังไม่ได้รับรายงาน

๙. สถานการณ์น้ำในพื้นที่ลุ่มน้ำโขง ณ วันที่ ๑๐ ตุลาคม ๒๕๖๗ (คณะกรรมการจัดการแม่น้ำโขง)

สถานี	ระดับอ้างอิง (ม.รทก.)	ระดับตลิ่ง (ม.)	ระดับน้ำ (ม.)					เปรียบเทียบระดับตลิ่ง (ม.)	ผลต่างของระดับน้ำ (ม.)		แนวโน้ม
			๖ ต.ค.	๗ ต.ค.	๘ ต.ค.	๙ ต.ค.	๑๐ ต.ค.		๓ วันย้อนหลัง	๕ วันย้อนหลัง	
			อ.เชียงแสน จ.เชียงราย	๓๕๗.๑๑๐	๑๒.๘๐	๔.๕๘	๔.๖๒		๔.๒๗	๔.๐๔	
อ.เชียงคาน จ.เลย	๑๙๔.๑๑๘	๑๖.๐๐	๑๐.๕๘	๑๐.๓๖	๑๐.๑๐	๙.๗๐	๙.๔๘	-๖.๕๒	-๐.๖๒	-๑.๑๐	ลดลง
อ.เมือง จ.หนองคาย	๑๕๓.๖๔๘	๑๒.๒๐	๘.๕๓	๘.๓๕	๘.๑๒	๗.๗๒	๗.๒๘	-๔.๙๒	-๐.๘๔	-๑.๒๕	ลดลง
อ.เมือง จ.นครพนม	๑๓๒.๖๘๐	๑๒.๐๐	๘.๖๙	๘.๕๗	๘.๓๘	๘.๑๖	๗.๘๘	-๔.๑๒	-๐.๕๐	-๐.๘๑	ลดลง
อ.เมือง จ.มุกดาหาร	๑๒๔.๒๑๙	๑๒.๕๐	๘.๑๓	๘.๐๖	๗.๘๗	๗.๖๗	๗.๔๙	-๕.๐๑	-๐.๓๘	-๐.๖๔	ลดลง
อ.โขงเจียม จ.อุบลราชธานี	๘๙.๐๓๐	๑๔.๕๐	๙.๗๖	๙.๕๗	๙.๔๒	๙.๒๐	๘.๙๗	-๕.๕๓	-๐.๔๕	-๐.๗๙	ลดลง

***ไม่มีสถานการณ์

๑๐. สถานการณ์เตือนภัย Early Warning ณ วันที่ ๑๐ ตุลาคม ๒๕๖๗ (กรมทรัพยากรน้ำ)

การแจ้งเตือน	สถานี	การแจ้งเตือน	ช่วงเวลา
เตือนสีแดง (อพยพ)	บ้านสามพัน ตำบลโพธิ์ซาง อำเภอบึงสามพัน จังหวัดสุราษฎร์ธานี	ค่าระดับน้ำ ๗.๐๐ เมตร ระดับวิกฤติ ๗.๐๐ เมตร	๑๐ ต.ค. ๖๗/๐๓.๐๖ น.
เตือนสีเหลือง (เตือนภัย)	บ้านบางตะกาศ ตำบลท่าทราย อำเภอบึงใหญ่ จังหวัดนครศรีธรรมราช	ค่าระดับน้ำ ๕.๒๑ เมตร ระดับวิกฤติ ๖.๐๐ เมตร	๑๐ ต.ค. ๖๗/๐๗.๕๒ น.
เตือนสีเขียว (เฝ้าระวัง)	บ้านคุดชงอ ตำบลคุดชงอ อำเภोजะเอนะ จังหวัดนราธิวาส บ้านกือลอง ตำบลตลิ่งชัน อำเภอบันนังสตา จังหวัดยะลา	ปริมาณฝนสะสม ๑๒ ชั่วโมง ๑๐๐.๕ มิลลิเมตร ปริมาณฝนสะสม ๑๒ ชั่วโมง ๑๐๑.๐ มิลลิเมตร	๙ ต.ค. ๖๗/๒๑.๑๗ น. ๙ ต.ค. ๖๗/๒๑.๑๖ น.

***สำนักงานทรัพยากรน้ำภาคที่เกี่ยวข้องได้ดำเนินการแจ้งอาสาสมัครและเครือข่าย รวมถึงหน่วยงานที่เกี่ยวข้องในพื้นที่เสี่ยงภัยแล้ว

๑๑. พื้นที่ติดตามและเฝ้าระวังสถานการณ์ภัยพิบัติภัย ณ วันที่ ๑๐ ตุลาคม ๒๕๖๗ (กรมทรัพยากรธรณี)

เนื่องจากในพื้นที่เสี่ยงภัยแผ่นดินถล่มมีฝนตกหนักต่อเนื่อง ประกอบกับมีพื้นที่คาดการณ์ปริมาณน้ำฝนที่อาจก่อให้เกิดแผ่นดินถล่มล่วงหน้า โดยเฉพาะในบริเวณภาคกลาง จังหวัดราชบุรี เพชรบุรี ประจวบคีรีขันธ์ และภาคใต้ จังหวัดชุมพร สุราษฎร์ธานี นครศรีธรรมราช พังงา กระบี่ ตรัง พัทลุง สงขลา ปัตตานี นราธิวาส และยะลา ศูนย์ปฏิบัติการธรณีพิบัติภัยจึงได้ทำการเฝ้าระวังและติดตามสถานการณ์ภัยพิบัติภัยแผ่นดินถล่ม และน้ำป่าไหลหลากเป็นพิเศษและจะทำการแจ้งอาสาสมัครเครือข่ายในพื้นที่เสี่ยงภัยต่อไป

๑๒. เหตุการณ์วิกฤตน้ำปัจจุบัน ณ วันที่ ๙ ตุลาคม ๒๕๖๗ [๐๘.๐๐ น. - ๑๕.๐๐ น. (วันนี้)]

ไม่มีสถานการณ์

๑๓. สถานการณ์ภาวะน้ำท่วม และสถานการณ์ฝนแล้ง/ฝนทิ้งช่วง ณ วันที่ ๑๐ ตุลาคม ๒๕๖๗ (ปก.)

สถานการณ์สาธารณภัย

อุทกภัย ร่องมรสุมกำลังปานกลางพาดผ่านภาคเหนือตอนบน และตอนบนของภาคตะวันออกเฉียงเหนือเข้าสู่หย่อมความกดอากาศต่ำบริเวณประเทศเวียดนามตอนบนและอ่าวตังเกี๋ย ประกอบกับมรสุมตะวันตกเฉียงใต้ยังคงพัดปกคลุมทะเลอันดามัน ประเทศไทย และอ่าวไทย ในขณะที่มีแนวพัดสอบของลมตะวันตกเฉียงใต้และลมตะวันตกเฉียงใต้ในระดับบนปกคลุมภาคตะวันออกเฉียงเหนือ ทำให้เกิดน้ำท่วมฉับพลัน และน้ำป่าไหลหลาก ระหว่างวันที่ ๑๖ ส.ค.- ๑๐ ต.ค. ๖๗ มีสถานการณ์ในพื้นที่ ๔๕ จ. (เชียงราย เชียงใหม่ แม่ฮ่องสอน ตาก พะเยา น่าน ลำพูน ลำปาง แพร่ อุตรดิตถ์ สุโขทัย พิษณุโลก นครสวรรค์ เพชรบูรณ์ เลย อุตรธานี กาฬสินธุ์ หนองคาย นครพนม ขอนแก่น ชัยภูมิ มหาสารคาม นครราชสีมา บุรีรัมย์ บึงกาฬ หนองบัวลำภู อุบลราชธานี ปราจีนบุรี ชัยนาท สิงห์บุรี สุพรรณบุรี อ่างทอง พระนครศรีอยุธยา นครปฐม ปทุมธานี ราชบุรี ชุมพร สุราษฎร์ธานี ภูเก็ต ยะลา นครศรีธรรมราช พังงา ตรัง สตูล สงขลา) ๒๗๘ อ. ๑,๒๑๑ ต. ๖,๒๕๔ ม. บ้านเรือนได้รับผลกระทบ ๒๔๔,๒๙๔ ครึ่งเรือน มีผู้เสียชีวิตจากอุทกภัย ๒๙ ราย (เชียงราย ๑๒ ราย เชียงใหม่ ๒ ราย พะเยา ๔ ราย ลำปาง ๓ ราย น่าน ๓ ราย แพร่ ๒ ราย สุโขทัย ๒ ราย สงขลา ๑ ราย ผู้เสียชีวิตอยู่ระหว่างการตรวจสอบข้อเท็จจริง) มีผู้เสียชีวิตจากดินถล่ม ๒๓ ราย (เชียงราย ๔ ราย เชียงใหม่ ๖ ราย ภูเก็ต ๑๓ ราย) รวมผู้เสียชีวิต ๕๒ ราย และมีผู้ได้รับบาดเจ็บ ๒๘ ราย ปัจจุบันยังคงมีสถานการณ์ในพื้นที่ ๑๙ จ. (เชียงราย เชียงใหม่ ลำพูน ลำปาง ตาก พิษณุโลก นครสวรรค์ สุโขทัย อุตรธานี กาฬสินธุ์ ชัยภูมิ มหาสารคาม อุบลราชธานี สิงห์บุรี สุพรรณบุรี อ่างทอง พระนครศรีอยุธยา นครปฐม สงขลา) ๗๒ อ. ๓๔๘ ต. ๑,๖๓๙ ม. บ้านเรือนได้รับผลกระทบ ๔๕,๗๖๒ ครึ่งเรือน

๑๔. ลักษณะอากาศ ๗ วันข้างหน้า (ระหว่างวันที่ ๑๐ - ๑๖ ตุลาคม ๒๕๖๗)

ลมตะวันออกเฉียงเหนือและลมตะวันออกเฉียงใต้พัดนำความชื้นจากทะเลจีนใต้และอ่าวไทยเข้ามาปกคลุมภาคตะวันออกเฉียงเหนือตอนล่าง ภาคกลาง รวมทั้งกรุงเทพมหานครและปริมณฑล และภาคตะวันออก ประกอบกับร่องมรสุมจะเลื่อนขึ้นมาพาดผ่านภาคใต้ตอนบน ในขณะที่คลื่นกระแสลมฝ่ายตะวันออกเคลื่อนเข้าปกคลุมภาคตะวันออกเฉียงเหนือตอนล่าง ภาคตะวันออก อ่าวไทย และภาคใต้ ลักษณะเช่นนี้ทำให้บริเวณบริเวณภาคตะวันออกเฉียงเหนือตอนล่าง ภาคกลาง รวมทั้งกรุงเทพมหานครและปริมณฑล และภาคตะวันออก มีฝนตกหนักบางแห่ง โดยบริเวณภาคใต้มีฝนตกหนักมากบางพื้นที่ สำหรับบริเวณความกดอากาศสูงกำลังอ่อนยังคงปกคลุมภาคตะวันออกเฉียงเหนือตอนบน ทำให้บริเวณดังกล่าวมีอากาศเย็นในตอนเช้า

สำหรับคลื่นลมบริเวณทะเลอันดามันและอ่าวไทยมีกำลังอ่อน โดยมีคลื่นต่ำกว่า ๑ เมตร บริเวณที่มีฝนฟ้าคะนองคลื่นสูงมากกว่า ๒ เมตร ตลอดช่วง

๑๕. ความช่วยเหลือพื้นที่ประสบปัญหาภัยน้ำท่วมสะสมของกรมทรัพยากรน้ำ

ความช่วยเหลือในพื้นที่ประสบปัญหาภัยน้ำท่วม ตั้งแต่วันที่ ๑ - ๘ ตุลาคม ๒๕๖๗

หน่วยงาน	จังหวัด	ปริมาณการ สูบน้ำ (ลบ.ม.)	ปริมาณการ แจกจ่ายน้ำ สะอาด (ลิตร)	ประโยชน์ที่ได้รับ			
				อุปโภค-บริโภค		พื้นที่เกษตร (ไร่)	
				ครัวเรือน	ประชากร	ไร่	ชนิดพืช
สท.๑	ลำปาง	๑๔,๐๘๐	๑๕๔,๐๐๐	๒,๑๙๐	๘,๓๕๕	๖๐	-
	ตาก	-	๑,๒๐๐	-	-	-	-
	เชียงใหม่	๑,๒๓๗,๙๖๐	-	๓,๕๐๙	๑๐,๖๑๖	๓๐,๔๔๗	-
สท.๒	กรุงเทพมหานคร	๓๑๘,๖๐๐	-	๑,๕๐๐	๒,๗๐๐	-	-
	สระบุรี	๒๗๐,๐๐๐	-	๒,๔๔๕	๕,๕๑๖	-	-
	นครสวรรค์	๒๐๗,๓๖๐	-	๑,๖๙๔	๔,๒๐๗	๑,๐๐๐	นาข้าว
สท.๓	อุดรธานี	๙๔๖,๒๔๒	-	๑๘,๖๖๐	๕๑,๙๖๗	-	-
สท.๔	เลย	๑,๒๐๔,๔๑๖	-	๘๗,๗๙๗	๒๔๐,๕๔๓	-	-
	ขอนแก่น	๑,๗๒๘,๐๐๐	-	๒๙,๐๓๒	๔๘,๖๖๔	-	-
สท.๕	นครราชสีมา	๗๒,๖๐๐	-	๑,๑๖๗	๓,๐๐๒	-	-
สท.๖	ระยอง	๑๗,๖๐๐	-	๔,๘๐๐	๑๙,๒๗๒	-	-
	ปราจีนบุรี	๗๗,๐๐๐	-	๘,๑๒๔	๑๒,๘๘๓	-	-
สท.๙	พิษณุโลก	๕,๐๔๐	๖๐๐	๒๑๗	๒,๐๐๐	-	-
	สุโขทัย	๒๒,๔๔๐	-	๔,๔๒๒	๗,๖๑๔	-	-
	น่าน	๒,๒๒๐	-	-	-	-	-
	แพร่	๑,๕๐๐	-	-	-	-	-
สท.๑๐	ภูเก็ต	๑๓๒,๑๐๐	-	๑,๑๔๐	๓,๖๘๕	๓๐	ยางพารา
สท.๑๑	อุบลราชธานี	๘๑๗,๕๐๐	-	๖๒๖	๒,๓๔๖	-	-
	๑๘ จังหวัด	๗,๐๗๔,๖๕๘	๑๕๕,๘๐๐	๑๖๗,๓๒๓	๔๒๓,๓๗๐	๓๑,๕๓๗	-

กระทรวงทรัพยากรธรรมชาติและสิ่งแวดล้อม
วันที่ ๑๐ ตุลาคม ๒๕๖๗

๑. กรม ทรัพยากรน้ำ สำนักงาน สำนักงานทรัพยากรน้ำที่ ๕
๒. กิจกรรมที่ดำเนินการ ติดตั้งเครื่องสูบน้ำแบบหอยโข่ง ขนาด ๑๒ นิ้ว จำนวน ๑ เครื่อง สูบน้ำจากลำห้วยด่าน จุดฝายหนองจอก ส่งน้ำผ่านท่อ ขนาด ๘ นิ้ว ระยะ ๓๐๐ เมตร ลงสระประปาหมู่บ้าน เพื่อแก้ไขปัญหาขาดแคลนน้ำอุปโภคบริโภคให้กับประชาชน ในเขตพื้นที่บ้านไร่ หมู่ที่ ๗ ตำบลโนนไทย อำเภอโนนไทย จังหวัดนครราชสีมา
๓. ประโยชน์ที่ได้รับ _____ - _____ ไร่ _____ - _____ ลิตร
_____ ๒๐๐ _____ ครั้วเรือน _____ ๘๐๐ _____ คน



ข้อมูลจาก www.dwr.go.th

จึงเรียนมาเพื่อโปรดทราบ

นายภาดล ถาวรฤชรัตน์
อธิบดีกรมทรัพยากรน้ำ
ประธานคณะทำงานศูนย์ปฏิบัติการ
ทรัพยากรธรรมชาติและสิ่งแวดล้อม (ด้านทรัพยากรน้ำ)