



รายงานสถานการณ์น้ำ
ศูนย์ป้องกันวิกฤติน้ำ กรมทรัพยากรน้ำ
วันศุกร์ที่ ๒๔ พฤศจิกายน ๒๕๖๐

สภาวะอากาศ ประเทศไทยตอนบนมีอากาศหนาวเย็นกับมีลมแรง อุณหภูมิจะลดลง ๒-๖ องศาเซลเซียส ในภาคตะวันออกเฉียงเหนือ ส่วนภาคเหนือ ภาคกลาง ภาคตะวันออก รวมทั้งกรุงเทพมหานครและปริมณฑลอุณหภูมิจะลดลง ๒-๔ องศาเซลเซียส โดยจะมีฝนบางแห่ง ขอให้ประชาชนบริเวณดังกล่าวดูแลรักษาสุขภาพเนื่องจากสภาพอากาศที่หนาวเย็นไว้ด้วย สำหรับภาคใต้ตอนล่างมีฝนเพิ่มขึ้นและมีฝนตกหนักบางแห่ง ขอให้ประชาชนบริเวณดังกล่าวระมัดระวังอันตรายจากฝนตกสะสม ที่อาจทำให้เกิดน้ำท่วมฉับพลันและน้ำป่าไหลหลากไว้ด้วย ส่วนบริเวณอ่าวไทยและทะเลอันดามันมีคลื่นสูง ๒-๓ เมตร ขอให้ชาวเรือเดินเรือด้วยความระมัดระวัง และเรือเล็กบริเวณอ่าวไทยควรงดออกจากฝั่งในช่วงวันที่ ๒๓-๒๘ พ.ย. ๖๐ ส่วนประชาชนที่อาศัยบริเวณชายฝั่งภาคใต้ฝั่งตะวันออก ขอให้ระวังอันตรายจากคลื่นที่ซัดเข้าหาฝั่งไว้ด้วย

สถานการณ์น้ำ

กรมอุตุฯ ฝนตกอากาศสูงปกคลุมภาคอีสาน-ภาคกลาง-ภาคต่อ.ทำอุณหภูมิลดฮวบ

จ.เชียงราย น้ำโขงส่อแห้งหนัก.จีนประกาศปิดเขื่อนจิ่งหงยาว ๑๓ วัน กระทบการเดินทางเรือทั้งระบบแน่

จ.เพชรบุรี อ่วม!น้ำท่วมเทศบาลสูง ๕๐ ซม. ถนนจมหลายสาย

จ.พัทลุง น้ำป่าหลากท่วมหลายหมู่บ้านริมเขาบรรทัดพัทลุง หลังฝนตกหนักตั้งแต่เมื่อคืนจนถึงเช้า เตือนอพยพด่วน!

(หมายเหตุ ข้อมูลข่าวจาก ไอ เอ็น เอ็น เดลินิวส์ ผู้จัดการ)

สถานการณ์น้ำต่างประเทศ

การช่วยเหลือ

สถานการณ์น้ำ

ระดับน้ำในแม่น้ำโขง : MRC: Mekong River Commission ณ วันที่ ๒๐ พฤศจิกายน ๒๕๖๐

สถานี	ระดับตลิ่ง	ระดับน้ำ ๑๓ พ.ย. ๖๐	ระดับน้ำ ๒๐ พ.ย.๖๐	+สูงกว่าตลิ่ง -ต่ำกว่าตลิ่ง
อ.เชียงแสน จ.เชียงราย	๑๒.๘๐	๔.๑๐	๓.๘๘	-๘.๙๒
อ.เชียงคาน จ.เลย	๑๖.๐๐	๗.๗๕	๗.๔๕	-๘.๕๕
อ.เมือง จ.หนองคาย	๑๒.๒๐	๔.๘๓	๔.๔๙	-๗.๗๑
อ.เมือง จ.นครพนม	๑๒.๐๐	๓.๙๘	๓.๗๗	-๘.๒๓
อ.เมือง จ.มุกดาหาร	๑๒.๕๐	๓.๙๔	๓.๗๖	-๘.๗๔
อ.โขงเจียม จ.อุบลราชธานี	๑๔.๕๐	๕.๕๑	๔.๙๓	-๙.๕๗

หมายเหตุ : ระดับ (รสม.) ข้อมูลจาก <http://www.dwr.go.th/>

ระดับน้ำ-ลุ่มน้ำเสถียรสงขลา ลุ่มน้ำทะเลสาบสงขลา ปัจจุบันสถานการณ์น้ำในลำน้ำโดยทั่วไปยังคงอยู่ในภาวะปกติ (ระดับน้ำต่ำกว่าระดับตลิ่งต่ำสุด) ระดับน้ำในลำน้ำส่วนใหญ่มีแนวโน้มลดลงและเพิ่มขึ้นในบางพื้นที่ (ข้อมูลวันที่ ๒๓ พ.ย.๒๕๖๐ ที่มากรมทรัพยากรน้ำ) สถานีคลองอู่ตะเภาตอนบน อ.สะเดา จ.สงขลา สถานีคลองอู่ตะเภาตอนล่าง อ.หาดใหญ่ จ.สงขลา สถานีคลองรัตภูมิ อ.รัตภูมิ จ.สงขลา สถานีคลองตะโหมด อ. ตะโหมด จ.พัทลุง สถานีคลองนาท่อม อ.เมือง จ.พัทลุง สถานีคลองท่าแนะ อ.ศรีบรรพต จ.พัทลุงวัดปริมาณน้ำได้ ๑๓.๘๗ ๐.๗๐ ๑๓.๗๘ ๒๓.๒๑ ๒๑.๙๑ และ ๓๔.๓๓ ลบม/วินาที

สถานีตรวจวัดระดับน้ำ (CCTV) ณ วันที่ ๑๙ พฤศจิกายน ๒๕๖๐ การตรวจวัดระดับน้ำจากกล้อง (CCTV) ระดับน้ำส่วนใหญ่ อยู่ในเกณฑ์ปกติ

จังหวัด	สถานที่ตั้งกล้อง	แม่น้ำ/คูน้ำ	วิกฤติ	วิกฤติ	ระดับน้ำ (ม.รทก.)			สถานการณ์	หมายเหตุ
			น้ำแล้ง	น้ำท่วม	พ.ศ.2560	17 พ.ย.	19 พ.ย.		
			ระดับน้อยกว่า	ระดับมากกว่า					
จ.สุโขทัย	สะพานพระเมรุมา อ.เมือง	ยม	42.48	48.59	45.95	45.70	45.60	น้ำปกติ	↓
จ.พิจิตร	สะพานโพทะเล อ.โพทะเล	ยม	22.58	30.63	29.80	29.60	29.50	น้ำปกติ	↓
จ.น่าน	สะพานครน่านพัฒนา อ.เมือง	น่าน	192.17	197.73	192.40	192.40	192.40	น้ำปกติ	↔
จ.อุดรธานี	สถานีห้วยหลวง อ.เมือง	โขง	-	-	167.20	167.20	N/A	น้ำปกติ	↔
จ.เลย	สถานีแม่น้ำเลย อ.เมือง	โขง	-	-	230.90	230.85	230.90	น้ำปกติ	↑
จ.เชียงราย	สถานีห้วยฝ้าย อ.แม่สาย	แม่สาย/โขง	395.79	396.50	N/A	N/A	N/A	น้ำปกติ	↔
จ.หนองคาย	สูงส่วนอุทกหนองคาย อ.เมือง	โขง	157.85	166.70	N/A	N/A	N/A	น้ำปกติ	↔
จ.หนองคาย	วัดทุ่งธาตุ อ.โพนพิสัย	ห้วยหลวง/โขงอีสาน	150.50	159.43	N/A	N/A	152.30	น้ำปกติ	↔
จ.นครพนม	บ้านตาลปากน้ำ อ.ท่าอุเทน	น้ำสงคราม/โขงอีสาน	133.42	141.02	N/A	N/A	N/A	น้ำปกติ	↔
จ.นครพนม	เทศบาล ต.นาแก อ.นาแก	ห้วยน้ำคำ/โขงอีสาน	139.05	142.42	143.23	143.03	143.23	น้ำปกติ	↑
จ.นครราชสีมา	ร.ร.เทศบาล 4 อ.เมือง	ลำตะคอง/มูล	174.60	178.00	176.40	176.40	N/A	น้ำปกติ	↔
จ.บุรีรัมย์	สตีก อ.สตีก	มูล	123.13	128.76	129.00	128.50	N/A	น้ำปกติ	↓
จ.สิงห์บุรี	เชิงสะพานสิงห์บุรี อ.เมือง	เจ้าพระยา	3.45	11.50	9.85	9.50	9.30	น้ำปกติ	↓
จ.อ่างทอง	บ้านยางมะณี อ.โพธิ์ทอง	เจ้าพระยา	-	9.11	6.71	6.76	6.71	น้ำปกติ	↓
จ. พระนครศรีอยุธยา	บ้านป้อม อ.พระนครศรีอยุธยา	เจ้าพระยา	-	-	3.20	3.10	2.70	น้ำปกติ	↓
จ. พระนครศรีอยุธยา	อ.เสนา	น้อย/เจ้าพระยา	2.00	5.00	4.00	3.90	3.80	น้ำปกติ	↓
จ. พระนครศรีอยุธยา	สะพานปรีดี อ.พระนครศรีอยุธยา	เจ้าพระยา	-	-	1.40	1.45	1.45	น้ำปกติ	↔
จ.นครปฐม	สะพานบุรีรัตนประชาบุรี อ.สามพราน	ท่าจีน	-5.59	-0.30	0.28	1.28	1.43	น้ำปกติ	↑
จ.สุพรรณบุรี	สะพานวัดพระรูป อ.เมือง	ท่าจีน	-1.26	2.75	4.15	3.60	3.45	น้ำปกติ	↓
จ.สุพรรณบุรี	สะพานข้ามแม่น้ำท่าจีน อ.สามชุก	ท่าจีน	1.55	5.18	4.86	4.86	4.86	น้ำปกติ	↔
จ.ชัยนาท	สะพานสามง่ามท่าโบสถ์ อ.หันคา	ท่าจีน	10.69	12.83	11.62	11.42	11.42	น้ำปกติ	↔
จ.จันทบุรี	ตรงข้ามวัดอินทนิรม อ.เมือง	คลองบางสะพาน/ชายฝั่งทะเลตะวันตก	0.20	3.73	N/A	N/A	N/A	น้ำปกติ	↔
จ.ประจวบคีรีขันธ์	ร.ร.อนุบาลบางสะพาน อ.บางสะพาน	คลองบางสะพาน/ชายฝั่งทะเลตะวันตก	-	3.30	1.00	1.00	1.00	น้ำปกติ	↔
จ.สุราษฎร์ธานี	สถานีสุราษฎร์ธานี อ.เมือง	ตาปี	-	2.28	N/A	N/A	N/A	น้ำปกติ	↔
จ.สงขลา	สถานีคลองอู่ตะเภาตอนล่าง อ.หาดใหญ่	ทะเลสาบสงขลา	-	-	2.50	0.65	0.60	น้ำปกติ	↓
จ.พัทลุง	สถานีคลองตะโหมด อ.ตะโหมด	ทะเลสาบสงขลา	-	-	22.70	22.40	22.40	น้ำปกติ	↔
จ.พัทลุง	สถานีลำปำ อ.เมือง	ทะเลสาบสงขลา	-	-	-1.00	-1.10	-1.20	น้ำปกติ	↓

**ม.รทก. คือ เมตรเทียบกับระดับน้ำทะเลปานกลาง

** ระดับน้ำทะเลปานกลาง (Mean Sea Level) หรือ ร.ท.ก. เป็นค่าการวัด ระดับน้ำทะเลขึ้นสูงสุด (High Tide: HT) และลงต่ำสุด (Low Tide: LT) ของแต่ละวัน ในช่วงระยะเวลาที่กำหนด แล้วนำค่าเฉลี่ยเป็นระดับน้ำทะเลปานกลาง สำหรับระยะเวลาที่ทำการรังวัดโดยทั่วไปจะต้องวัดเป็นเวลา ๑๘.๖ ปี ตามวิธีจักรของน้ำ ระดับน้ำทะเลปานกลางของแต่ละบริเวณทั่วโลกอาจจะมีค่าสูงไม่เท่ากัน

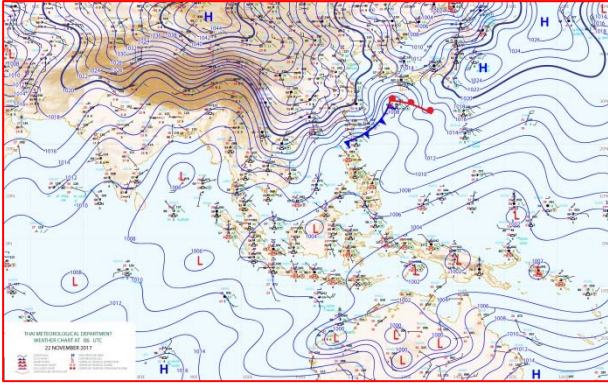
ในประเทศไทยใช้เวลาในการวัด ๕ ปี โดยเลือกที่ตำบลเกาะหลัก จังหวัดประจวบคีรีขันธ์ เป็นที่วัด แล้วนำมาหาค่าเฉลี่ย เพื่อใช้เป็นค่าระดับน้ำทะเลปานกลาง ให้มีค่า ๐.๐๐๐ เมตร ทำการถ่ายโยงมายังหมุด BM-A (ซึ่งถือว่าเป็นหมุดหลักฐานหมุดแรกประเทศไทย) ซึ่งมีค่าระดับน้ำทะเลปานกลาง ๑.๔๔๗๗ เมตร

*N/A คือ อ่านค่าระดับจากไม้วัดระดับ (Staff) ไม่ได้ / ไม้วัดระดับ (Staff) ชำรุด

ปริมาณน้ำฝนสูงสุด (มม.)

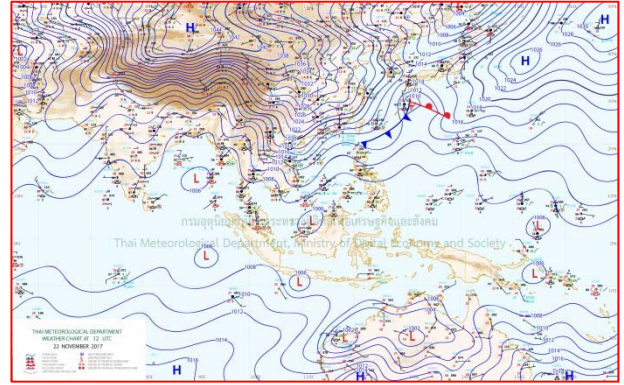
จังหวัด	๑๘ พ.ย.๖๐	๑๙ พ.ย.๖๐	๒๐ พ.ย.๖๐	๒๑ พ.ย.๖๐	๒๒ พ.ย.๖๐
จ.นครนายก	-	๑.๒	๒๔.๘	-	๑๔.๘
จ.ปราจีนบุรี	๒.๐	๕.๐	๕.๕	-	๐.๗
จ.สระแก้ว	-	๑๙.๖	๑๖.๕	-	๑๐.๕
จ.ฉะเชิงเทรา	๒.๒	๒๗.๔	-	-	๑.๓
จ.ชลบุรี	-	๕๐.๔	๑๑.๔	-	๑๒.๔
จ.ระยอง	-	๑๘.๐	๑๐.๘	๐.๕	๕๙.๐
จ.จันทบุรี	-	๙.๐	๑๔.๖	-	๒๐.๙
จ.ตราด	-	๘๒.๐	๕๖.๗	-	๒๔.๗
จ.เพชรบุรี	-	๓๓.๗	๑๔๒.๖	๕๗.๖	๑๓.๐
จ.ประจวบคีรีขันธ์	-	๓๙.๑	๕๒.๔	๕๕.๐	๒.๐
จ.ชุมพร	-	๑๔.๒	๑๕.๐	๓๐.๔	๓๐.๐
จ.สุราษฎร์ธานี	-	๑๔.๒	๒๓.๐	๐.๖	๕๐.๐
จ.นครศรีธรรมราช	-	๓.๙	๑๖.๕	๑๔.๐	๗๐.๑
จ.พัทลุง	-	๖.๒	๓๘.๘	๔๓.๖	๑๑๑.๘
จ.สงขลา	-	๕.๐	-	๒๔.๕	๒๕.๓
จ.ปัตตานี	-	๑๘.๐	-	๙.๕	๖๓.๒
จ.ยะลา	-	๓.๙	-	-	๙.๗
จ.นราธิวาส	-	๓.๔	๘.๕	๒๒.๘	๘๖.๒
จ.ระนอง	-	๔.๓	๕.๓	๑๑.๑	๓.๐
จ.พังงา	๐.๘	๐.๒	๔.๕	๓.๗	๒๗.๘
จ.กระบี่	-	๖๑.๐	๔๑.๖	๒.๘	๑๑.๔
จ.ภูเก็ต	๐.๔	-	๑.๘	๑๔.๖	๒๖.๖
จ.ตรัง	-	๒๒.๐	๖๒.๙	๑.๔	๒๘.๔
จ.สตูล	-	๙.๖	๓๐.๒	๑.๙	๖๓.๗

แผนที่อากาศ



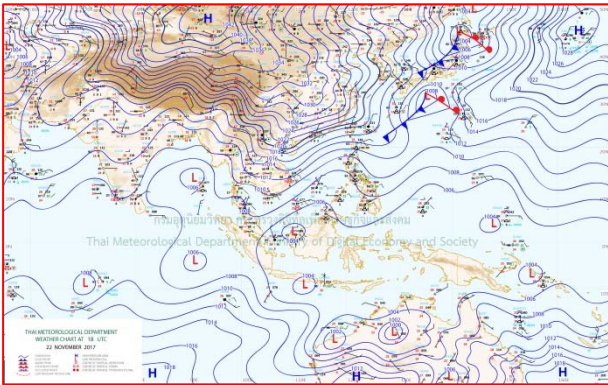
๒๒ พ.ย.๖๐ เวลา ๑๓:๐๐ น.

๑



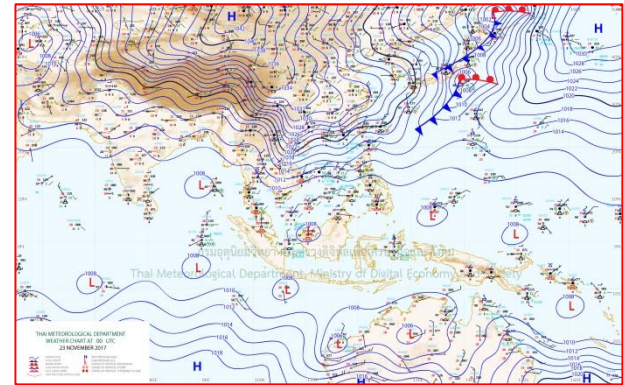
๒๒ พ.ย.๖๐ เวลา ๑๙:๐๐ น.

๒



๒๓ พ.ย.๖๐ เวลา ๑:๐๐ น.

๓



๒๓ พ.ย.๖๐ เวลา ๗:๐๐ น.

๔

รายงานปริมาณน้ำฝนจากกรมอุตุนิยมวิทยา

วันที่ 23 พฤศจิกายน 2560

รายงานฝน เวลา 07.00 น.ของวันที่ 22 พฤศจิกายน 2560

สถานีอุตุนิยมวิทยา					ปริมาณน้ำฝน24 ชม.(mm)	ปริมาณน้ำฝนสะสม(mm.)								
ภาคเหนือ					สูงสุด ของประเทศ	86.2	4,601.0	ภาคใต้ฝั่งตะวันออก						
สถานีอุตุนิยมวิทยา	ปริมาณน้ำฝน24 ชม.(mm)	ปริมาณน้ำฝนสะสม(mm.)	ปริมาณฝน พ.ย. (mm.)	สถานะฝนสะสม ปัจจุบันเทียบกับค่าเฉลี่ย 30 ปี	สูงสุด ของภาคเหนือ	9.7	2,265.6	สถานีอุตุนิยมวิทยา	ปริมาณน้ำฝน24 ชม.(mm)	ปริมาณน้ำฝนสะสม(mm.)	ปริมาณฝน (mm.)	สถานะฝนสะสม ปัจจุบันเทียบกับค่าเฉลี่ย 30 ปี		
					สูงสุด ของภาคกลาง	16.8	2,618.4							
แม่ฮ่องสอน	9.7	1,225.6	44.9	ต่ำกว่า	สูงสุด ของภาคตะวันออกเฉียงเหนือ	13.6	2,662.3	เพชรบุรี	13.0	1,456.0	93.8	สูงกว่า		
ดอยอ่างขาง	6.2	2,265.6	***	***	สูงสุด ของภาคใต้ฝั่งตะวันออก	86.2	3,581.5	หนองพลับ สกษ.	ฝนเล็กน้อย	1,052.7	125.0	สูงกว่า		
เชียงใหม่	ไม่มีฝน	2,109.8	59.2	สูงกว่า	สูงสุด ของภาคใต้ฝั่งตะวันตก	63.7	4,601.0	หัวหิน	ไม่มีฝน	1,344.3	101.2	สูงกว่า		
เชียงใหม่ สกษ.	ไม่มีฝน	2,031.0	56.8	สูงกว่า	ภาคตะวันออกเฉียงเหนือ			ประจวบคีรีขันธ์	2.0	1,468.1	154.5	ต่ำกว่า		
ทุ่งช้าง	ไม่มีฝน	1,819.2	20.5	สูงกว่า	สถานีอุตุนิยมวิทยา	ปริมาณน้ำฝน24 ชม.(mm)	ปริมาณน้ำฝนสะสม(mm.)	ปริมาณฝน (mm.)	สถานะฝนสะสม ปัจจุบันเทียบกับค่าเฉลี่ย 30 ปี	ชุมพร	0.1	2,024.5	287.9	สูงกว่า
พะเยา	ไม่มีฝน	1,242.2	37.3	สูงกว่า						สวี สกษ.	11.0	1,858.8	352.1	สูงกว่า
หัวฝาง	ไม่มีฝน	1,387.4	27.6	ต่ำกว่า	เลย สกษ.	ไม่มีฝน	1,538.0	18.8	สูงกว่า	เกาะสมุย	82.2	2,381.8	506.6	สูงกว่า
เด่น	ไม่มีฝน	1,643.3	34.9	สูงกว่า	หนองคาย	ไม่มีฝน	2,074.1	15.2	สูงกว่า	นครศรีธรรมราช	33.5	3,349.2	631.2	สูงกว่า
แม่สะเรียง	2.2	1,244.8	22.1	สูงกว่า	เลย	ไม่มีฝน	1,533.3	20.0	สูงกว่า	นครศรีธรรมราช สกษ.	70.1	3,581.5	623.5	สูงกว่า
แม่ใจ สกษ.	-	-	50.7	ต่ำกว่า	อุดรธานี	ไม่มีฝน	1,901.0	10.3	สูงกว่า	สุราษฎร์ธานี สกษ.	9.6	2,041.7	526.1	สูงกว่า
เชียงใหม่	ไม่มีฝน	1,398.1	53.9	สูงกว่า	สกลนคร สกษ.	ไม่มีฝน	2,310.8	5.4	ต่ำกว่า	พระแสง สอท.	7.5	1,673.6	180.1	ต่ำกว่า
ลำปาง	ไม่มีฝน	1,504.7	29.5	สูงกว่า	สกลนคร	ไม่มีฝน	2,414.3	11.9	สูงกว่า	ฉวาง	21.7	2,213.7	203.9	สูงกว่า
ลำพูน	ไม่มีฝน	1,475.5	44.1	สูงกว่า	นครพนม	ไม่มีฝน	2,662.3	9.7	สูงกว่า	พิทลุง สกษ.	19.4	2,679.0	465.8	สูงกว่า
แพร่	ไม่มีฝน	1,398.8	25.6	สูงกว่า	นครพนม สกษ.	ไม่มีฝน	2,257.3	17.4	สูงกว่า	สงขลา	15.3	2,332.8	545.9	สูงกว่า
น่าน	ไม่มีฝน	1,208.3	18.1	ต่ำกว่า	หนองบัวลำภู	ไม่มีฝน	1,588.7	***	***	หาดใหญ่	5.0	1,995.2	317.1	สูงกว่า
น่าน สกษ.	ไม่มีฝน	1,079.6	23.5	ต่ำกว่า	ขอนแก่น	ไม่มีฝน	1,420.3	15.9	สูงกว่า	ดอนขันธ์ สกษ.	7.8	2,195.6	428.7	สูงกว่า
ลำปาง สกษ.	ไม่มีฝน	1,618.9	45.1	สูงกว่า	มหาสารคาม	-	1,887.0	18.1	สูงกว่า	สะเดา	0.4	1,488.0	242.1	สูงกว่า
อุดรดิตถ์	ไม่มีฝน	1,524.3	26.7	สูงกว่า	มุกดาหาร	ไม่มีฝน	2,052.5	13.3	สูงกว่า	ปัตตานี	31.0	2,203.3	406.6	สูงกว่า
สุโขทัย	ไม่มีฝน	1,662.5	6.0	สูงกว่า	ท่าพระ สกษ.	ไม่มีฝน	1,691.8	12.1	สูงกว่า	ยะลา สกษ.	9.7	2,924.5	***	***
ศรีสะเกษ สกษ.	-	1,490.8	25.4	สูงกว่า	กาฬสินธุ์	ไม่มีฝน	1,728.8	21.1	สูงกว่า	นราธิวาส	86.2	3,463.4	554.9	สูงกว่า
นลัมสิก	ไม่มีฝน	1,294.0	13.9	สูงกว่า	ชัยภูมิ	ไม่มีฝน	1,087.8	19.0	ต่ำกว่า	ภาคใต้ฝั่งตะวันตก				
แม่สอด	ไม่มีฝน	1,091.8	23.7	ต่ำกว่า	ร้อยเอ็ด สกษ.	ไม่มีฝน	1,662.3	16.4	สูงกว่า	สถานีอุตุนิยมวิทยา	ปริมาณน้ำฝน24 ชม.(mm)	ปริมาณน้ำฝนสะสม(mm.)	ปริมาณฝน (mm.)	สถานะฝนสะสม ปัจจุบันเทียบกับค่าเฉลี่ย 30 ปี
ตาก	ไม่มีฝน	1,407.9	54.6	สูงกว่า	ร้อยเอ็ด	ไม่มีฝน	1,754.3	15.2	สูงกว่า					
เขื่อนภูมิพล	ไม่มีฝน	1,415.3	48.0	สูงกว่า	อุบลราชธานี (ศูนย์)	ไม่มีฝน	1,793.3	22.6	สูงกว่า	ระนอง	3.0	4,601.00	164.80	สูงกว่า
พิษณุโลก	ไม่มีฝน	1,590.1	33.4	สูงกว่า	อุบลราชธานี สกษ.	ไม่มีฝน	1,726.6	26.0	สูงกว่า	ตะกั่วป่า	27.8	4,431.10	250.20	สูงกว่า
เพชรบูรณ์	ไม่มีฝน	1,366.8	11.6	สูงกว่า	ศรีสะเกษ	0.1	1,664.6	37.1	สูงกว่า	กระบี่	11.4	2,516.00	179.70	สูงกว่า
กำแพงเพชร	ไม่มีฝน	1,838.1	42.0	สูงกว่า	ท่าตูม	ไม่มีฝน	1,254.6	21.0	ต่ำกว่า	ภูเก็ต	26.6	2,569.10	177.40	สูงกว่า
อุ้มผาง	ไม่มีฝน	1,382.7	25.2	ต่ำกว่า	นครราชสีมา	-	1,589.6	23.9	สูงกว่า	ภูเก็ต (ศูนย์)	5.4	2,815.90	207.80	สูงกว่า
พิจิตร สกษ.	ไม่มีฝน	1,503.6	23.1	สูงกว่า	สุรินทร์	13.6	1,510.5	28.7	สูงกว่า	เกาะลันตา	3.8	2,594.10	147.10	สูงกว่า
ดอนเมฆเซอร์ สกษ.	ไม่มีฝน	1,292.5	54.0	สูงกว่า	สุรินทร์ สกษ.	4.0	1,586.6	22.1	สูงกว่า	ตรัง	28.4	2,837.80	203.90	สูงกว่า
วิเชียรบุรี	ไม่มีฝน	1,393.5	20.3	สูงกว่า	ไซคชัย	ฝนเล็กน้อย	1,101.4	29.4	สูงกว่า	สตูล	63.7	2,809.10	223.90	สูงกว่า
ภาคกลาง					ปากช่อง สกษ.	ไม่มีฝน	1,394.3	31.3	สูงกว่า	สรุปปริมาณฝนมาก สถานีอุตุนิยมวิทยา				
สถานีอุตุนิยมวิทยา	ปริมาณน้ำฝน24 ชม.(mm)	ปริมาณน้ำฝนสะสม(mm.)	ปริมาณฝน พ.ย. (mm.)	สถานะฝนสะสม ปัจจุบันเทียบกับค่าเฉลี่ย 30 ปี	นางรอง	1.4	1,245.2	37.2	สูงกว่า	ปริมาณน้ำฝน24 ชม.(mm)	ปริมาณน้ำฝนสะสม(mm.)	ปริมาณฝนสูงสุด	ปริมาณน้ำฝนสูงสุด	
					บุรีรัมย์	ไม่มีฝน	1,871.5	19.9	สูงกว่า					
นครสวรรค์	ไม่มีฝน	1,719.0	27.4	สูงกว่า	ภาคตะวันออก									
ตากฟ้า สกษ.	ไม่มีฝน	1,525.3	32.6	สูงกว่า	สถานีอุตุนิยมวิทยา	ปริมาณน้ำฝน24 ชม.(mm)	ปริมาณน้ำฝนสะสม(mm.)	ปริมาณฝน (mm.)	สถานะฝนสะสม ปัจจุบันเทียบกับค่าเฉลี่ย 30 ปี	1	นราธิวาส	86.2	3,463.4	
ชัยนาท สกษ.	ไม่มีฝน	1,146.3	37.9	สูงกว่า						2	เกาะสมุย	82.2	2,381.8	
อุทัยธานี	ไม่มีฝน	1,066.8	37.1	ต่ำกว่า	นครนายก	ไม่มีฝน	2,643.3	***	***	3	นครศรีธรรมราช สกษ.	70.1	3,581.5	
พระนครศรีอยุธยา	ไม่มีฝน	1,354.2	***	***	ปราจีนบุรี	0.3	1,889.3	31.7	สูงกว่า	4	สตูล	63.7	2,809.1	
บัวชุม	ไม่มีฝน	1,287.1	22.1	สูงกว่า	กบินทร์บุรี	0.7	2,020.5	29.1	สูงกว่า	5	หัวไผ่ สกษ.	59.0	1,576.8	
ปทุมธานี สกษ.	14.4	1,559.2	33.1	สูงกว่า	สระแก้ว	0.2	1,469.8	26.5	สูงกว่า	ปริมาณฝนสูงสุด นราธิวาส 86.2 3,463.4				
สมุทรปราการ สกษ.	ไม่มีฝน	1,635.2	***	***	ฉะเชิงเทรา	0.2	1,860.7	22.9	สูงกว่า	ฝนสะสมสูงสุด ระนอง 3.0 4,601.0				
ทองผาภูมิ	ไม่มีฝน	1,671.4	25.6	ต่ำกว่า	ชลบุรี	ไม่มีฝน	1,453.9	48.8	สูงกว่า	ศูนย์ป้องกันวิกฤตการณ์พายุกรรณ				
สุพรรณบุรี	ไม่มีฝน	1,343.7	44.1	สูงกว่า	เกาะสีชัง	-	952.5	60.6	ต่ำกว่า	ศูนย์เมขลา				
ลพบุรี	ไม่มีฝน	1,254.3	33.1	สูงกว่า	ทัพยา	12.4	1,280.2	72.1	ต่ำกว่า					
สุทโธล สกษ.	ไม่มีฝน	1,043.0	42.2	สูงกว่า	ลจัญประเทศ	3.0	1,516.0	35.5	สูงกว่า					
สนามบินสุวรรณภูมิ	ไม่มีฝน	963.8	27.6	ต่ำกว่า	แหลมฉบัง	-	809.0	33.6	ต่ำกว่า					
สมุทรสงคราม	15.9	1,078.4	***	***	สัตหีบ	6.4	1,649.0	76.1	สูงกว่า					
กาญจนบุรี	ไม่มีฝน	1,204.3	58.6	สูงกว่า	ระยอง	44.6	1,649.5	50.8	สูงกว่า					
นครปฐม	ฝนเล็กน้อย	1,182.1	64.5	สูงกว่า	หัวไผ่ สกษ.	59.0	1,576.8	97.9	ต่ำกว่า					
กรุงเทพฯ บางนา สกษ.	ไม่มีฝน	1,963.0	63.5	สูงกว่า	จันทบุรี	5.7	3,666.6	54.5	สูงกว่า					
กรุงเทพฯ ท่าเรือคลองเตย	ไม่มีฝน	2,243.4	44.0	สูงกว่า	พลับ สกษ.	-	3,640.3	66.9	ต่ำกว่า					
กรุงเทพฯ เขื่อนนคร	ไม่มีฝน	2,618.4	49.5	สูงกว่า	ตราด	-	4,103.1	73.6	สูงกว่า					
สนามบินดอนเมือง	ไม่มีฝน	1,865.3	37.0	สูงกว่า										
ปาร์ก	ไม่มีฝน	1,008.5	44.1	สูงกว่า										
ราชบุรี	16.8	1,170.0	22.9	ต่ำกว่า										

สัญลักษณ์ ***ไม่มีข้อมูล - ยังไม่ได้รับรายงาน/ไม่มีข้อมูล/ไม่มีฝน

หมายเหตุ ได้รับรายงานเพิ่มเติมโดยการบันทึกของเจ้าหน้าที่เป็นรายวัน ณ เวลา 07:00 น.

ปริมาณฝนสูงสุดเท่ากับ 111.8 มม. ที่ อ.งหวา จ.พังงา



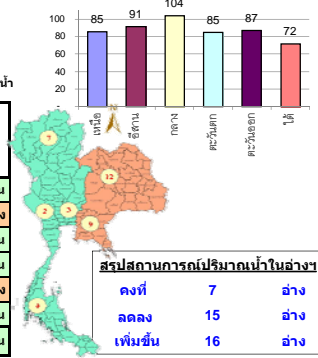
รายงานสรุปสภาพน้ำในอ่างเก็บน้ำขนาดใหญ่และขนาดกลาง

รายงานสถานการณ์ ณ วันที่ 23 พฤศจิกายน 2560

ปริมาณน้ำในอ่างที่ใช้การได้ในสัปดาห์นี้ + มากกว่า / - น้อยกว่า สัปดาห์ก่อน 72.17 ล้าน ลบ.ม.

สรุปสถานการณ์ปริมาณน้ำในอ่างเก็บน้ำที่ใช้ในกิจกรรมทั่วประเทศ น้อยกว่าปริมาณน้ำไหลเข้าอ่าง เมื่อเทียบกับสัปดาห์ที่ผ่านมา สถานการณ์อยู่ระหว่างเก็บกักน้ำ

% ปริมาณน้ำรวมแต่ละภาคปัจจุบัน



สรุปสถานการณ์ปริมาณน้ำในอ่างฯ

คงที่	7	อ่าง
ลดลง	15	อ่าง
เพิ่มขึ้น	16	อ่าง

เปรียบเทียบปริมาณน้ำรวม
ทั่วประเทศ มีดังนี้
ปี 60 และ ปี 59

วันที่ 23 พฤศจิกายน 2560 เก็บกัก

60,084 ล้าน ลบ.ม. หรือ เท่ากับ

85%

วันที่ 23 พฤศจิกายน 2559 เก็บกัก

50,894 ล้าน ลบ.ม. หรือ เท่ากับ

72%

ภาค	สถานการณ์ปริมาณน้ำในอ่าง				ปริมาณน้ำเปลี่ยนแปลง (ล้าน ม.³)	สถานะ
	ล้น (แห่ง)	คงที่ (แห่ง)	เพิ่มขึ้น (แห่ง)	รวม (แห่ง)		
ภาคเหนือ	1	-	6	7	99.00	ปริมาณน้ำในอ่างเก็บน้ำเพิ่มขึ้น
ภาคตะวันออกเฉียงเหนือ	7	3	2	12	-105.00	ปริมาณน้ำในอ่างเก็บน้ำลดลง
ภาคกลาง	1	1	1	3	1.00	ปริมาณน้ำในอ่างเก็บน้ำเพิ่มขึ้น
ภาคตะวันตก	1	-	1	2	3.00	ปริมาณน้ำในอ่างเก็บน้ำเพิ่มขึ้น
ภาคตะวันออก	5	3	2	10	-4.83	ปริมาณน้ำในอ่างเก็บน้ำลดลง
ภาคใต้	-	-	4	4	79.00	ปริมาณน้ำในอ่างเก็บน้ำเพิ่มขึ้น
รวมทั้งประเทศ	15	7	16	38	72.17	ปริมาณน้ำในอ่างเก็บน้ำเพิ่มขึ้น

ภาค	อ่างเก็บน้ำ	ความจุที่ (ล้าน ม.³)	ปริมาณน้ำที่ใช้งานได้ (ล้าน ม.³)	ใช้การได้จริง (ล้าน ม.³)	ปริมาณน้ำรวม		ปัจจุบัน วันที่ 23 พฤศจิกายน 2560		สัปดาห์ก่อน วันที่ 17 พฤศจิกายน 2560		ปริมาณน้ำ + เพิ่มขึ้น (ล้าน ม.³)	สถานการณ์ในอ่าง				
					วันที่ 23 พฤศจิกายน 2559	%	ปริมาณน้ำรวม	%	ปริมาณน้ำรวม	%						
ภาคเหนือ (7)																
1	ภูมิพล (2) ดาด	13,462	3,800	9,662	7,188	53%	10,932	81%	7,132	53%	10,867	81%	7,067	52%	65.00	เพิ่มขึ้น
2	สิริกิติ์ (2) อุดรดิต	9,510	2,850	6,660	7,739	81%	8,521	90%	5,671	60%	8,494	89%	5,644	59%	27.00	เพิ่มขึ้น
3	แม่งัด เข้มงใหม่	265	12	253	176	66%	260	98%	248	94%	258	97%	246	93%	2.00	เพิ่มขึ้น
4	แม่งัด เข้มงใหม่	263	14	249	110	42%	121	46%	107	41%	118	45%	104	40%	3.00	เพิ่มขึ้น
5	ก้างลม ลำปาง	106	3	103	93	88%	88	83%	85	80%	84	79%	81	76%	4.00	เพิ่มขึ้น
6	ก้างลม ลำปาง	170	6	164	185	109%	178	105%	172	101%	176	104%	170	100%	2.00	เพิ่มขึ้น
7	แควน้อย พิชญโลก	939	43	896	961	102%	939	100%	896	95%	943	100%	900	96%	-4.00	ลดลง
	แม่จอก	110	16	94	110	100%	110	100%	94	85%	111	101%	95	86%	-1.00	ลดลง
	รวมภาคเหนือ 34.85%	24,825	6,744	18,081	16,562	67%	21,150	85%	14,311	58%	21,051	85%	14,212	57%	99.00	เพิ่มขึ้น
ภาคตะวันออกเฉียงเหนือ (12)																
8	ห้วยหลวง อุดรธานี	136	7	129	111	82%	125	92%	118	87%	127	93%	120	88%	-2.00	ลดลง
9	น้ำจูน สกลนคร	520	45	475	281	54%	507	98%	462	89%	509	98%	464	89%	-2.00	ลดลง
10	น้ำพอง (2) สกลนคร	165	8	157	65	39%	153	93%	145	88%	157	95%	149	90%	-4.00	ลดลง
11	จุฬารัตน์ (2) ชัยภูมิ	164	37	127	159	97%	161	98%	124	76%	160	98%	123	75%	1.00	เพิ่มขึ้น
12	ลูนรัตน์ (2) ขอนแก่น	2,431	581	1,850	2,532	104%	2,500	103%	1,919	79%	2,585	106%	2,004	82%	-85.00	ลดลง
13	ลำปาว กาฬสินธุ์	1,980	100	1,880	1,141	58%	1,804	91%	1,704	86%	1,812	92%	1,712	86%	-8.00	ลดลง
14	ลำคอง นครราชสีมา	314	22	292	120	38%	195	62%	173	55%	195	62%	173	55%	-	คงที่
15	ลำพระเพลิง นครราชสีมา	155	1	154	71	46%	138	89%	137	88%	137	88%	136	88%	1.00	เพิ่มขึ้น
16	มูลขม นครราชสีมา	141	7	134	70	50%	110	78%	103	73%	110	78%	103	73%	-	คงที่
17	ลำแซะ นครราชสีมา	275	7	268	133	48%	201	73%	194	71%	202	73%	195	71%	-1.00	ลดลง
18	ลำนางรองบุรีรัมย์	121	3	118	65	54%	80	66%	77	64%	80	66%	77	64%	-	คงที่
19	สิรินธร (2) บุรีรัมย์	1,966	831	1,135	1,660	84%	1,642	84%	811	41%	1,647	84%	816	42%	-5.00	ลดลง
	รวมภาคตะวันออกเฉียงเหนือ 11.80%	8,369	1,649	6,720	6,407	77%	7,616	91%	5,967	71%	7,721	92%	6,072	73%	-105.00	ลดลง
ภาคกลาง (3)																
20	ป่าสักชลสิทธิ์ ลพบุรี	960	3	957	965	101%	960	100%	957	100%	960	100%	957	100%	-	คงที่
21	ห้วยเสลา สุพรรณบุรี	160	17	143	162	101%	165	103%	148	93%	166	104%	149	93%	-1.00	ลดลง
22	กระเสียว สุพรรณบุรี	240	40	200	246	103%	288	120%	248	103%	286	119%	246	103%	2.00	เพิ่มขึ้น
	รวมภาคกลาง 1.92%	1,360	60	1,300	1,373	101%	1,413	104%	1,353	99%	1,412	104%	1,352	99%	1.00	เพิ่มขึ้น
ภาคตะวันตก (2)																
23	ศรีนครินทร์ (2) กาญจนบุรี	17,745	10,265	7,480	13,649	77%	15,577	88%	5,312	30%	15,550	88%	5,285	30%	27.00	เพิ่มขึ้น
24	วชิราลงกรณ (2) กาญจนบุรี	8,860	3,012	5,848	5,816	66%	6,986	79%	3,974	45%	7,010	79%	3,998	45%	-24.00	ลดลง
	รวมภาคตะวันตก 37.51%	26,605	13,277	13,328	19,465	73%	22,563	85%	9,286	35%	22,560	85%	9,283	35%	3.00	เพิ่มขึ้น
ภาคตะวันออก (6+4)																
25	ขุนด่าน นครนายก	224	5.00	219	221	99%	219	98%	214	96%	220	98%	215	96%	-1.00	ลดลง
26	คลองสี่ชัยยะ เชียงใหม่	420	30.00	390	270	64%	308	73%	278	66%	308	73%	278	66%	-	คงที่
27	บางพระ (3) ชลบุรี	117	12.00	105	90	77%	108	92%	96	82%	108	92%	96	82%	-	คงที่
28	หนองปลาไหล (3) ระยอง	164	13.75	150	105	64%	163	100%	149	91%	163	100%	149	91%	-	คงที่
29	ประแสร์ (3) ระยอง	295	20.00	275	230	78%	284	96%	264	89%	286	97%	266	90%	-2.00	ลดลง
30	มาบประชัน (3) ระยอง	17	0.72	16	9	57%	12	74%	12	70%	12	72%	11.31	68%	0.26	เพิ่มขึ้น
31	หนองคล้า (3) ระยอง	21	1.00	20	13	59%	20	92%	19	87%	20	94%	19.05	89%	-0.42	ลดลง
32	ดงกราม (3) ระยอง	79	3.00	76	71	89%	75	94%	72	91%	75	95%	72.10	91%	-0.23	ลดลง
33	คลองใหญ่ (3) ระยอง	45	3.00	42	36	79%	36	80%	33	73%	39	85%	35.75	79%	-2.44	ลดลง
34	เขื่อนลั่นทมจินดา ปราจีนบุรี	295	19.00	276	236	80%	230	78%	211	72%	229	78%	210.00	71%	1.00	เพิ่มขึ้น
	รวมภาคตะวันออก 2.37%	1,678	107	1,570	1,281	76%	1,455	87%	1,348	80%	1,460	87%	1,352	81%	-4.83	ลดลง
ภาคใต้ (4)																
35	แก่งกระจาน เพชรบุรี	710	65	645	369	52%	426	60%	361	51%	394	55%	329	46%	32.00	เพิ่มขึ้น
36	ปราณบุรี ประจวบคีรีขันธ์	391	18	373	152	39%	269	69%	251	64%	255	65%	237	61%	14.00	เพิ่มขึ้น
37	รัชชประภา (2) สุราษฎร์ธานี	5,639	1,352	4,287	4,876	86%	4,400	78%	3,048	54%	4,393	78%	3,041	54%	7.00	เพิ่มขึ้น
38	บางกลาง (2) ยะลา	1,454	276	1,178	409	28%	793	55%	517	36%	767	53%	491	34%	26.00	เพิ่มขึ้น
	รวมภาคใต้ 11.55%	8,194	1,711	6,483	5,806	71%	5,888	72%	4,177	51%	5,809	71%	4,098	50%	79.00	เพิ่มขึ้น
	รวมทั้งประเทศ 100%(38)	71,031	23,548	47,482	50,894	72%	60,084	85%	36,442	51%	60,013	84%	36,369	51%	72.17	เพิ่มขึ้น

ที่มาข้อมูล : ตารางสรุปสภาพน้ำในอ่างเก็บน้ำขนาดใหญ่ทั่วประเทศ และตารางสรุปสภาพน้ำในอ่างเก็บน้ำภาคตะวันออกเฉียงเหนือ กรมชลประทาน

หมายเหตุ :

- อ่างเก็บน้ำขนาดใหญ่ หมายถึง อ่างเก็บน้ำที่มีความจุตั้งแต่ 100 ล้าน ลบ.ม. ขึ้นไป
- เป็นอ่างเก็บน้ำอยู่ในความรับผิดชอบของการไฟฟ้าฝ่ายผลิตแห่งประเทศไทย(10) นอกนั้นอยู่ในความรับผิดชอบของกรมชลประทาน (28)
- เป็นอ่างเก็บน้ำขนาดกลางที่มีความสำคัญต่อการอุตสาหกรรมและการประปา ของลุ่มน้ำชายฝั่งทะเลตะวันออก
- ที่มา : กรมชลประทาน และการไฟฟ้าฝ่ายผลิตแห่งประเทศไทย
- จังหวัดที่มีอ่างเก็บน้ำขนาดใหญ่มีจำนวน 26 จังหวัด ไม่มี 50 จังหวัด

รศ. นายรังสรรค์ เกษมศักดิ์



ศูนย์เขื่อนฯ



ศูนย์ป้องกันกักตุนน้ำ กรมทรัพยากรน้ำ

ลำดับของเขื่อนตามความจุ

- ศรีนครินทร์ 2.ภูมิพล 3.สิริกิติ์ 4.วชิราลงกรณ 5.รัชชประภา
- 6.ลูนรัตน์ 7.สิรินธร 8.บางกลาง 9.ลำปาว 10.ป่าสัก

ลำดับของเขื่อนตามปริมาณน้ำใช้การได้

- ภูมิพล 2.ศรีนครินทร์ 3.สิริกิติ์ 4.วชิราลงกรณ 5.รัชชประภา
- 6.ลำปาว 7.ลูนรัตน์ 8.บางกลาง 9.สิรินธร 10.ป่าสัก

กตอากาศสูงปกคลุม'อีสาน-กลาง-ตอ.'ทำอุณหภูมิลดฮวบ

กรมอุตุนิยมวิทยา พยากรณ์อากาศ ๒๔ ชั่วโมงข้างหน้า ประเทศไทยตอนบนมีอากาศเย็นกับมีลมแรง อุณหภูมิจะลดลง ๒-๔ องศาเซลเซียส โดยจะมีฝนบางแห่งบริเวณภาคเหนือ ขอให้ประชาชนบริเวณดังกล่าวดูแลและรักษาสุขภาพเนื่องจากสภาพอากาศที่หนาวเย็นไว้ด้วย สำหรับภาคใต้ตอนล่างมีฝนเพิ่มขึ้นและมีฝนตกหนักบางแห่ง ขอให้ประชาชนบริเวณดังกล่าวระมัดระวังอันตรายจากฝนตกสะสม ที่อาจทำให้เกิดน้ำท่วมฉับพลันและน้ำป่าไหลหลากไว้ด้วย ส่วนบริเวณอ่าวไทยและทะเลอันดามันมีคลื่นสูง ๒-๓ เมตร ขอให้ชาวเรือเดินเรือด้วยความระมัดระวัง และเรือเล็กบริเวณอ่าวไทยควรงดออกจากฝั่งในช่วงวันที่ ๒๓-๒๔ พ.ย. ๖๐ ส่วนประชาชนที่อาศัยบริเวณชายฝั่งภาคใต้ฝั่งตะวันออก ขอให้ระมัดระวังอันตรายจากคลื่นที่ซัดเข้าหาฝั่งไว้ด้วย

พยากรณ์อากาศสำหรับประเทศไทย ตั้งแต่ ๖.๐๐ น.วันนี้ถึง ๖.๐๐ น.วันพรุ่งนี้

ภาคเหนือ อากาศเย็น โดยมีฝนฟ้าคะนอง ร้อยละ ๑๐ ของพื้นที่ ส่วนมากบริเวณจังหวัดแม่ฮ่องสอน เชียงใหม่ เชียงราย ลำพูน ลำปาง และตาก อุณหภูมิต่ำสุด ๒๐-๒๒ องศาเซลเซียส อุณหภูมิสูงสุด ๓๐-๓๒ องศาเซลเซียส บริเวณยอดดอยมีอากาศหนาว อุณหภูมิต่ำสุด ๙-๑๖ องศาเซลเซียส ลมตะวันออกเฉียงเหนือ ความเร็ว ๑๐-๒๕ กม./ชม.

ภาคตะวันออกเฉียงเหนือ อากาศเย็นกับมีลมแรง อุณหภูมิจะลดลง ๒-๔ องศาเซลเซียส อุณหภูมิต่ำสุด ๒๐-๒๑ องศาเซลเซียส อุณหภูมิสูงสุด ๓๐-๓๑ องศาเซลเซียส บริเวณยอดภูมีอากาศหนาว อุณหภูมิต่ำสุด ๑๑-๑๖ องศาเซลเซียส ลมตะวันออกเฉียงเหนือ ความเร็ว ๑๕-๓๐ กม./ชม.

ภาคกลาง อากาศเย็นกับมีลมแรง อุณหภูมิจะลดลง ๑-๓ องศาเซลเซียส อุณหภูมิต่ำสุด ๒๒-๒๓ องศาเซลเซียส อุณหภูมิสูงสุด ๓๑-๓๒ องศาเซลเซียส ลมตะวันออกเฉียงเหนือ ความเร็ว ๑๕-๓๐ กม./ชม.

ภาคตะวันออก มีเมฆบางส่วน อุณหภูมิจะลดลง ๑-๓ องศาเซลเซียส กับมีลมแรง โดยมีฝนฟ้าคะนอง ร้อยละ ๑๐ ของพื้นที่ อุณหภูมิต่ำสุด ๒๒-๒๕ องศาเซลเซียส อุณหภูมิสูงสุด ๓๑-๓๓ องศาเซลเซียส ลมตะวันออกเฉียงเหนือ ความเร็ว ๑๕-๓๕ กม./ชม. ทะเลมีคลื่นสูง ๑-๒ เมตร ห่างฝั่งคลื่นสูงมากกว่า ๒ เมตร

ภาคใต้ (ฝั่งตะวันออก) มีเมฆเป็นส่วนมาก กับมีฝนฟ้าคะนอง ร้อยละ ๔๐ ของพื้นที่ และมีฝนตกหนักบางแห่ง บริเวณจังหวัดนครศรีธรรมราช พัทลุง สงขลา ปัตตานี ยะลา และนราธิวาส อุณหภูมิต่ำสุด ๒๑-๒๕ องศาเซลเซียส อุณหภูมิสูงสุด ๓๐-๓๒ องศาเซลเซียส ลมตะวันออกเฉียงเหนือ ความเร็ว ๒๐-๓๕ กม./ชม. ทะเลมีคลื่นสูงประมาณ ๒ เมตร บริเวณที่มีฝนฟ้าคะนองคลื่นสูงมากกว่า ๒ เมตร

ภาคใต้ (ฝั่งตะวันตก) มีเมฆเป็นส่วนมาก กับมีฝนฟ้าคะนอง ร้อยละ ๓๐ ของพื้นที่ ส่วนมากบริเวณจังหวัดภูเก็ต กระบี่ ตรัง และสตูล อุณหภูมิต่ำสุด ๒๐-๒๕ องศาเซลเซียส อุณหภูมิสูงสุด ๓๑-๓๓ องศาเซลเซียส ลมตะวันออกเฉียงเหนือ ความเร็ว ๑๕-๓๐ กม./ชม. ทะเลมีคลื่นสูงประมาณ ๑ เมตร ห่างฝั่งคลื่นสูง ๑-๒ เมตร

กรุงเทพมหานครและปริมณฑล มีเมฆบางส่วน กับมีฝนฟ้าคะนอง ร้อยละ ๑๐ ของพื้นที่ อุณหภูมิต่ำสุด ๒๔-๒๕ องศาเซลเซียส อุณหภูมิสูงสุด ๓๑-๓๓ องศาเซลเซียส ลมตะวันออกเฉียงเหนือ ความเร็ว ๑๐-๓๐ กม./ชม.

น้ำโขงส่อแห้งหนัก..จีนประกาศปิดเขื่อนจิ่งหงยาว ๑๓ วัน กระทบการเดินเรือทั้งระบบแน่

ทางการจีนประกาศเตรียมปิดเขื่อนจิ่งหงกั้นน้ำโขงยาว ๑๓ วัน ปล่อน้ำออกเพียง ๕๐๔ ลบ.ม./วินาที ส่อทำน้ำโขงแห้งหนักตลอดสาย กระทบคนริมฝั่ง-การเดินเรือแถบสามเหลี่ยมทองคำทั้งระบบ ทั้งที่เพิ่งระบายน้ำเพิ่มเมื่อ ๑ พ.ย.ที่ผ่านมา

รายงานข่าวแจ้งว่า ศูนย์ควบคุมแม่น้ำล้านช้างหรือแม่น้ำโขงของประเทศจีน ได้ประกาศแจ้งเตือนบรรดาเรือขนส่งสินค้าแม่น้ำโขง ในเครือข่ายของจีน ให้ระมัดระวังในการเดินเรือ เนื่องจากทางการจีนจะปิดเขื่อนจิ่งหง หรือเขื่อนเชียงรุ้ง เขตปกครองตนเองสิบสองปันนา มณฑลยูนนาน โดยเปิดให้น้ำไหลออกจากช่องระบายน้ำของเขื่อนเพียง ๕๐๔ ลูกบาศก์เมตรต่อวินาที ยาวนานถึง ๑๓ วัน ตั้งแต่วันที่ ๗-๒๐ ธ.ค. ๒๕๖๐ นี้

โดยกำชับให้ชาวเรือในแม่น้ำโขงระมัดระวัง หรืองดการเดินเรือชั่วคราวขณะที่น้ำลดระดับ และให้ระมัดระวังการจอดเทียบเรือทุกแห่ง ให้เลือกสถานที่จอดที่เหมาะสมและปลอดภัย เมื่อน้ำลดระดับต่ำมากเช่นนี้ โดยหลังจากวันที่ ๒๓ ธ.ค. เขื่อนจะกลับมาระบายน้ำเพิ่มขึ้นเช่นปกติ

น.ส.ผกายมาศ เวียร์รา รองประธานหอการค้า จ.เชียงราย เปิดเผยว่า เท่าที่ทราบทางการจีนให้เหตุผลปิดเขื่อนจิ่งหงครั้งนี้ เพื่อความมั่นคงในการผลิตกระแสไฟฟ้า เนื่องจากทางเขื่อนมีความจำเป็นที่จะต้องซ่อมแซมอุปกรณ์ภายใน รวมถึงตรวจสอบอุปกรณ์ให้มีความพร้อมตามแผนการบำรุงรักษา เพราะที่ผ่านมามีตะกอนที่ไหลมารวมกันอยู่เป็นจำนวนมาก



รองประธานหอการค้า จ. เชียงรายกล่าวอีกว่า และบางช่วงที่น้ำแห้ง เรือจะมีปัญหาติดตะกอนทรายเกยตามฝั่ง บางครั้งต้องจอดเรือทิ้งไว้ไม่สามารถเดินทางออกไปได้เพราะระดับน้ำลดลงอย่างรวดเร็วชั่วคราวคืน แต่ในครั้งนี้น้ำจะปิดยาวนานถึง ๑๓ วัน จึงเป็นเรื่องที่ต้องใช้ความระมัดระวังในการใช้เรือมาก เรือบางชนิดต้องหยุดบริการเพื่อความปลอดภัย

แม้แต่เรือท่องเที่ยวกินน้ำตื้น ที่นำนักท่องเที่ยวจีนเดินทางมายังท่าเรือเชียงแสนเป็นประจำอย่างเรือเย็นตา ซึ่งเป็นเรือที่มีสี่ส้นกลางแม่น้ำโขง ก็ได้หันมาว่าจ้างให้เรือกาสะลองคำ จากบริษัทแม่โขงเดลต้า ทราเวล เอเจนซี จำกัด ของตนทำการรับส่งนักท่องเที่ยวชาวจีนระหว่างจีนตอนใต้-เชียงแสน แทนแล้ว เพราะกินน้ำลึกไม่เกิน ๑ เมตรเท่านั้น

ขณะที่สำนักงานเจ้าท่าภูมิภาค สาขาเชียงราย ได้มีการตรวจสอบข้อมูลและประสานงานฝ่ายต่างๆ เพื่อเตรียมพร้อมรับสถานการณ์แล้ว ทั้งนี้ตามปกติเขื่อนจิงหงจะปล่อยน้ำลงมาเฉลี่ย ๘๐๐-๑,๕๐๐ ลูกบาศก์เมตรต่อวินาที และบางครั้งปล่อยมากฤดูฝนกว่า ๒,๐๐๐-๒,๒๐๐ ลูกบาศก์เมตรต่อวินาที

อนึ่ง ในช่วงปลายเดือนตุลาคม ๖๐ ที่ผ่านมา สำนักงานเจ้าท่าภูมิภาค สาขาเชียงราย เคยมีประกาศลงเลขที่ ๙/๒๕๖๐ เรื่องระดับน้ำในแม่น้ำโขง โดยมีเนื้อหาว่า ทางเว็บไซต์ MRC ประกาศว่าเขื่อนจิงหงจะเพิ่มอัตราการระบายน้ำเป็น ๒,๒๐๐ ลูกบาศก์เมตรต่อวินาทีตั้งแต่วันที่ ๑ พ.ย.หรือวันนี้เป็นต้นไป จึงให้ผู้ใช้เรือและอยู่ริมฝั่งได้ระมัดระวังมาครั้งหนึ่งแล้ว (ผู้จัดการ)

เพชรบุรีอ่วมน้ำท่วมเทศบาลสูง ๕๐ ซม. ถนนจมหลายสาย

น้ำยังท่วมเทศบาลเมืองเพชรบุรี สูงสุด ๕๐ ซม. ถนนหลายเส้นทางจม คาด ๒ - ๓ วันปกติ ขณะ ปภ.เร่งช่วยประชาชน ขณะที่กรมอุตุฯ เตือน ภาคใต้มีฝนตกหนักมาก คลื่นลมแรง ไทยตอนบนอากาศหนาว กทม.เย็นลง

หลังเกิดฝนตกหนักใน จ. เพชรบุรี ประกอบกับ เขื่อนเพชรมีการระบายน้ำลงสู่พื้นที่ท้ายเขื่อน ส่งผลให้พื้นที่ในเขตเทศบาลเมืองเพชรบุรี ได้รับผลกระทบ ประสบปัญหาน้ำท่วมผิวการจราจรและบ้านเรือนประชาชนริมตลิ่งแม่น้ำเพชรบุรี

ด้าน นายวิรัช เพ็ญจันทร์ หัวหน้าสำนักงานป้องกันและบรรเทาสาธารณภัยจังหวัดเพชรบุรี เปิดเผยกับสำนักข่าว ไอ.เอ็น.เอ็น. ว่า หลังมวลน้ำก้อนใหญ่ได้หลากผ่านไปแล้วเมื่อช่วงกลางดึกที่ผ่านมา ทำให้ช่วงเช้าวันนี้ระดับน้ำที่ท่วมขังในเขตเทศบาลเมืองเพชรบุรี ปรับตัวสูงขึ้นเล็กน้อยจากเดิมที่ ๓๐ ซม. เป็น ๕๐ ซม. โดยเมื่อคืนพบว่าเริ่มมีน้ำไหลเข้าท่วมบ้านเรือนประชาชนแล้ว ซึ่งเจ้าหน้าที่จะเร่งสำรวจจำนวนบ้านเรือนประชาชนที่ได้รับผลกระทบ ส่วนพื้นที่ที่น้ำเป็นห่วงขณะนี้คือ บริเวณวัด เนื่องจากอาจจะมีการป้องกันที่ไม่รัดกุม

อย่างไรก็ตาม จากการประเมินภาพรวมคาดว่า ภายใน ๒ - ๓ วันจากนี้ ระดับน้ำจะลดลงจนกลับเข้าสู่ภาวะปกติ ซึ่งช่วงเช้าวันนี้เจ้าหน้าที่จะมีการประชุมหารือติดตามความคืบหน้าสถานการณ์ของจุดต่าง ๆ อย่างใกล้ชิดเพื่อหาแนวทางให้ความช่วยเหลือต่อไป

ขณะเดียวกัน เพจ Facebook ศูนย์รับแจ้งเหตุฉุกเฉิน ๑๙๑ เพชรบุรี ได้รายงานสถานการณ์น้ำล่าสุดว่า ปัจจุบันมีน้ำท่วมผิวการจราจร ประกอบด้วย

๑. ถนนเพชรเกษม รถทุกชนิดยังผ่านได้แต่ค่อนข้างมีน้ำท่วมขังสูง รถเล็กอาจสัญจรลำบาก
๒. ถนนดำเนินเกษม ตั้งแต่สะพานลำไย - วัดอัมพวัน น้ำสูงประมาณ ๒๐ ซม.
๓. ถนนคีรีรัฐยา หน้าวัดพระนอน น้ำสูงประมาณ ๑๕ ซม.
๔. ถนนบันไดอิฐ น้ำสูงประมาณ ๑๕ ซม.
๕. ถนนดำรงศรีรักษ์ น้ำสูงประมาณ ๒๕ ซม.
๖. ถนนพาณิชย์เจริญ น้ำท่วมสูงประมาณ ๕ ซม.
๗. ถนนมาตายวงศ์ น้ำท่วมสูงประมาณ ๕ ซม.
๘. ถนน ๑๘ เมตร สูงประมาณ ๕ ซม.
๙. ถนนหน้าวัดใหญ่ สูงประมาณ ๒๐ ซม.

และ ๔ จุดที่ วางป้ายห้ามเข้า ประกอบด้วย

๑. สะพานลำไยฝั่งถนนดำเนินเกษม
๒. แยกประปาเก่าห้ามเลี้ยวเข้าดำเนินเกษม
๓. แยกต้นมะม่วงห้ามเข้าสะพานอรุพงษ์

๔.แยกกองคารามห้ามเข้าถนนราชดำเนิน (ไอ เอ็น เอ็น)

น้ำป่าหลากท่วมหลายหมู่บ้านริมเขาบรรทัดพัทลุง หลังฝนตกหนักตั้งแต่เมื่อคืนจนถึงเช้า เตือนอพยพด่วน!

น้ำป่าไหลหลากท่วมหลายหมู่บ้านริมเขาบรรทัดพัทลุง หลังเกิดฝนตกหนักตั้งแต่เมื่อคืนจนถึงเช้านี้ ทางจังหวัดแจ้งเตือนประชาชนในพื้นที่รับน้ำตอนล่าง เร่งอพยพสิ่งของขึ้นที่สูงเป็นการด่วน

ผู้สื่อข่าวรายงานจากจังหวัดพัทลุง ว่า ฝนตกหนักติดต่อกันมาตั้งแต่เมื่อคืนจนถึงเช้านี้ ในพื้นที่ จ.พัทลุง โดยเฉพาะในพื้นที่ริมป่าเขาบรรทัด จังหวัดพัทลุง หลายหมู่บ้านของ อ.งหรา อ.ตะโหมด และ อ.ศรีนครินทร์ ได้มีน้ำป่าไหลหลากลงมาจากเทือกเขา ทำให้น้ำไหลหลากท่วมบ้านเรือนประชาชน พื้นที่ทางการเกษตร เส้นทางสัญจรผ่านหมู่บ้านโดยเฉพาะในพื้นที่หมู่ ๒ กับ ๕ ของ ต.คลองเฉลิม อ.งหรา จ.พัทลุง ได้เกิดน้ำป่าหลาก และเข้าท่วมบ้านเรือนราษฎรประมาณ ๖๐ หลังคาเรือน และมีปริมาณน้ำที่เพิ่มขึ้นต่อเนื่อง ขยายวงกว้างออกไปยังพื้นที่หมู่บ้านข้างเคียง และน้ำยังไหลผ่านถนนสายคลองหมวย-โหล๊ะจัง กระ บริเวณพื้นที่หมู่ ๕ ต.คลองเฉลิม เป็นระยะทางประมาณ ๒๐๐ เมตร และเส้นทางบ้านพุด-กม.๔๒ ระยะทางยาวกว่า ๓๐๐ เมตร รถเล็กต้องใช้ความระมัดระวังซึ่งในขณะนี้มวลน้ำจากพื้นที่ ต.คลองเฉลิม ได้ไหลผ่านไปยังพื้นที่ริมคลองลำดับถัดไปคือ ต.ชะรัด และพื้นที่ด้านล่างเพื่อไหลลงสู่ทะเลต่อไป อนึ่ง ในพื้นที่ริมป่าเทือกเขาบรรทัดยังคงมีเมฆฝนหนักปกคลุมเป็นส่วนใหญ่ทางจังหวัดพัทลุง จึงได้ออกแจ้งเตือนประชาชนในพื้นที่รับน้ำตอนล่างที่เจอปัญหาน้ำท่วมซ้ำซากทุกปีให้เตรียมรับมือน้ำท่วมและให้อพยพสิ่งของขึ้นที่สูงเป็นการด่วน (ผู้จัดการ)

