

# รายงานสถานการณ์น้ำรายวัน

เสนอโดย

ศูนย์เมขลา

ศูนย์ป้องกันวิกฤติน้ำ

กรมทรัพยากรน้ำ

ประจำวันที่ ๑๒ มิถุนายน ๒๕๖๐

## สารบัญ

### ๑) สรุปสถานการณ์น้ำ

๑.๑ นัยสำคัญประจำวัน

๑.๒ พื้นที่ที่คาดว่าจะมีฝนตกฟ้าคะนอง

๑.๓ สถานการณ์การเก็บน้ำในเขื่อนขนาดใหญ่

๑.๔ พื้นที่ที่ต้องให้ความสนใจเป็นพิเศษ

๑.๕ พื้นที่น้ำท่วม น้ำท่วมขัง น้ำป่าไหลหลาก และดินโคลนถล่ม

๑.๖ รายละเอียดข้อมูลสนับสนุน

๒) ปริมาณฝนสะสมปี พ.ศ. ๒๕๕๘ และ ๒๕๕๙ เทียบค่าเฉลี่ย ๓๐ ปี

๓) สถานการณ์น้ำในอ่างเก็บน้ำขนาดใหญ่ และขนาดกลาง

๔) สถานการณ์น้ำในลำน้ำ

๕) รายงานสถานการณ์น้ำรายลุ่มน้ำ

๖) รายงานระดับน้ำจากกล้อง CCTV

# สรุปสถานการณ์น้ำ

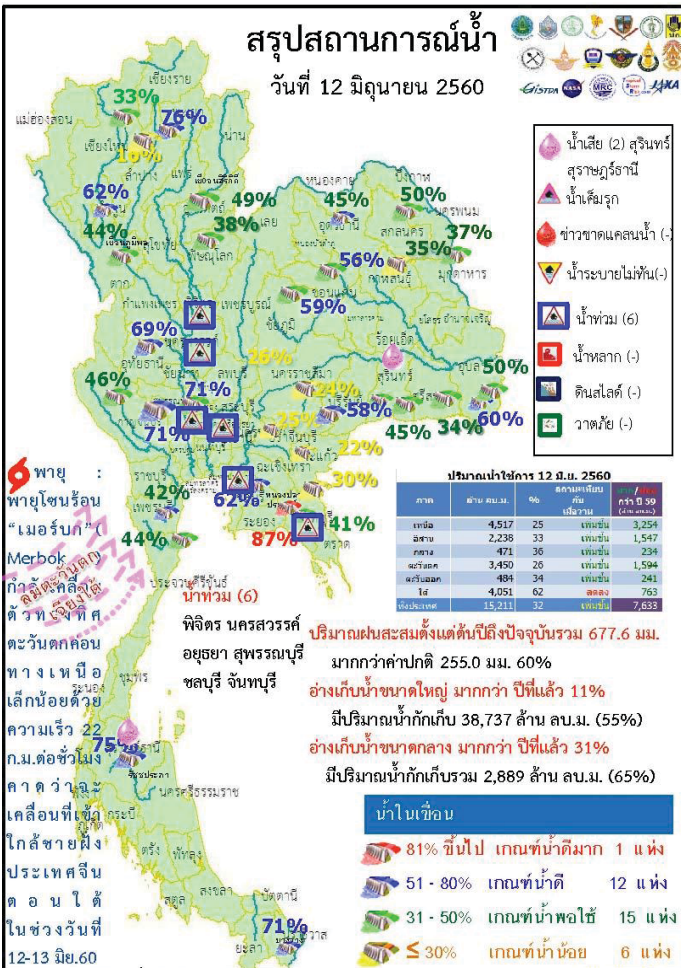




# สรุปสถานการณ์น้ำ

## 12 มิถุนายน 2560

สำนักงานเลขาธิการ  
คณะกรรมการทรัพยากรน้ำแห่งชาติ



1. ปริมาณฝนสะสมตั้งแต่ต้นปี 2560 ถึงวันที่ 8 มิถุนายน 60 รวม 677.6 มม. มากกว่าค่าเฉลี่ย 255.0 มม. (60%)
2. อ่างเก็บน้ำขนาดใหญ่ มีปริมาณน้ำเก็บกักรวม 38,737 ล้าน ลบ.ม. (55%) มากกว่าปีที่แล้ว 11% (7,687 ล้าน ลบ.ม.)
3. อ่างเก็บน้ำขนาดกลาง มีปริมาณน้ำเก็บกักรวม 2,889 ล้าน ลบ.ม. (65%) มากกว่าปีที่แล้ว 31% (1,367 ล้าน ลบ.ม.)
4. พื้นที่ที่ต้องให้ความสนใจเรื่องน้ำ
  - 4.1 พื้นที่น้ำท่วม 6 จังหวัด พิจิตร นครสวรรค์ อัญญา สุพรรณบุรี ชลบุรี จันทบุรี
  - 4.2 พื้นที่น้ำหลาก - จังหวัด
    - 4.2.1. ขาดแคลนนํ้าอุปโภค-บริโภค - จังหวัด
    - 4.2.2. ขาดแคลนนํ้าเกษตร - จังหวัด
  - 4.3 น้ำเค็มรุก - จังหวัด
  - 4.4 คุณภาพน้ำ
    - 4.4.1 น้ำเสียเนื่องจากสิ่งปฏิกูล - จังหวัด
    - 4.4.2 น้ำเสียเนื่องจากน้ำท่วมขัง - จังหวัด

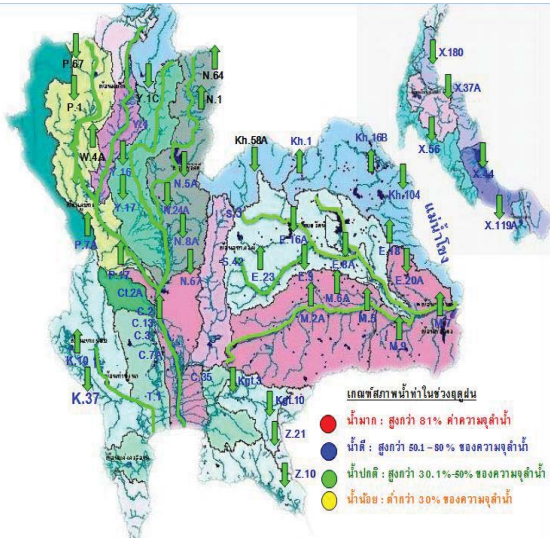


# กนข

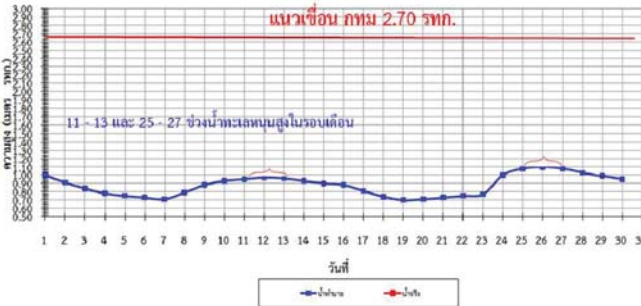
คณะกรรมการทรัพยากรน้ำแห่งชาติ

น้ำในลำน้ำและความเค็มในแม่น้ำเจ้าพระยา

# 12 มิถุนายน 2560



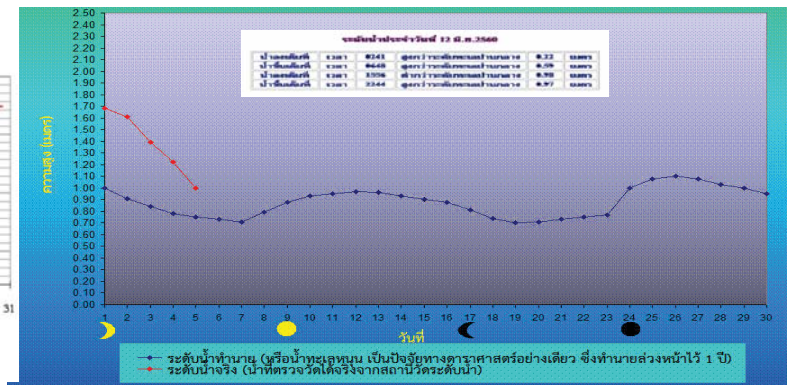
เปรียบเทียบระดับน้ำขึ้นสูงสุดรายวัน ประจำเดือน มิถุนายน พ.ศ.2560 บริเวณกองบัญชาการกองทัพเรือ



โครงการระบบพาริวคณาพหน้าแบบ Real Time

สถานี	ระยะทาง	วันที่	เวลา	กรด-ด่าง pH	ความเค็ม Salinity (g/l)	ความขุ่น Turbidity (NTU)	ความนำไฟฟ้า Conductivity (µS/cm)	สารละลาย TDS (mg/l)	คลอโรฟิลล์ Chlorophyll (µg/l)	ออกซิเจนในน้ำ DO (mg/l)
แม่น้ำเจ้าพระยา										
วัดบ้านแปลง		11/06/2560	04:50	7.14	0.10	169.41	235	137	5.03	3.73
วัดโพธิ์แดงเหนือ	111	12/06/2560	08:40	6.81	0.10	159.80	242	140	8.10	3.71
วัดโสมม	102	12/06/2560	08:40	6.83	0.10	162.50	237	140	-	3.75
ลำแค	96	12/06/2560	08:40	7.10	0.10	155.20	244	140	8.50	3.70
วัดมะขาม	91	12/06/2560	08:40	7.12	0.10	152.80	245	140	9.00	2.57
วัดโสมมาเหนือ	64	12/06/2560	08:40	7.04	0.11	150.83	265	154	4.16	2.57
รพ.ศิริราช	50	12/06/2560	08:40	-	-	-	-	-	-	-
คลองลัดโพธิ์	35	12/06/2560	08:40	-	0.16	-	-	375	220	-
การท่าเรือ	27	12/06/2560	08:40	-	0.14	-	-	338	-	-
โรงไฟฟ้าพระนครใต้	12	12/06/2560	08:40	-	0.17	-	-	395	230	-
คลองประปาฝั่งตะวันออก										
โรงงานผลิตน้ำบางเขน		12/06/2560	08:20	8.24	0.11	116.00	263	150	10.60	3.86
คลองประปาฝั่งตะวันตก รับน้ำจากเขื่อนแม่งรอง จ.กาญจนบุรี										
เขื่อนแม่งรอง		12/06/2560	08:40	7.48	0.10	2.20	234	140	-	3.77
ท่าม่วง		12/06/2560	08:40	7.09	0.10	7.30	239	140	-	3.17
คลองประปา กม.54		12/06/2560	08:40	7.67	0.10	9.90	234	140	-	7.40
บางเลน กม.35		12/06/2560	08:40	7.93	0.10	14.80	232	130	-	7.29
คลองประปา กม.14		12/06/2560	08:40	7.81	0.10	38.30	230	140	-	6.52

ข้อมูลจากเครื่องวัดคุณภาพน้ำ เป็นข้อมูลเพื่อใช้ในการเฝ้าระวังคุณภาพน้ำดิบสำหรับการผลิตน้ำประปาของกรุงเทพมหานคร  
 เกณฑ์ลำแค : ความเค็ม <0.25 g/l, ความนำไฟฟ้า <500 µS/cm, ออกซิเจนในน้ำ >2 mg/l, กรด-ด่าง ระหว่าง 5-9  
 เกณฑ์สะพานพระนั่งเกล้า และ รพ.ศิริราช ความเค็ม <1.80 g/l (อ้างอิงฝ่ายคุณภาพน้ำ)  
 เกณฑ์สำนักงานการเกษตร : ความเค็ม <2 g/l, ความนำไฟฟ้า <4,000 µS/cm



# กนข

คณะกรรมการทรัพยากรน้ำแห่งชาติ

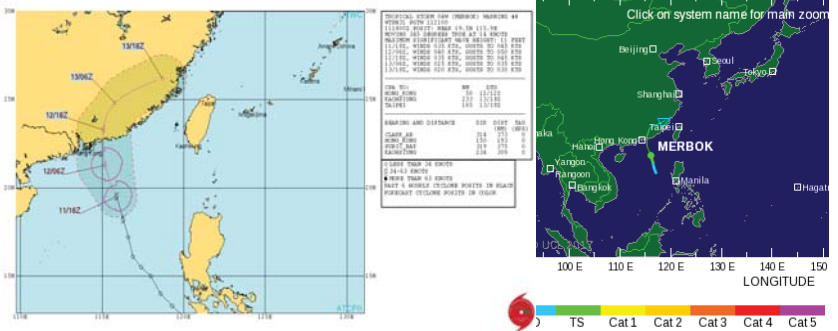
พายุโซนร้อน Merbok

# 12 มิถุนายน 2560

เคลื่อนตัวไปทางตอนเหนือค่อนไปทางตะวันตกเล็กน้อย ซึ่งยังไม่มีผลกระทบต่อประเทศไทยโดยตรง

วันที่ 12 มิ.ย. 60

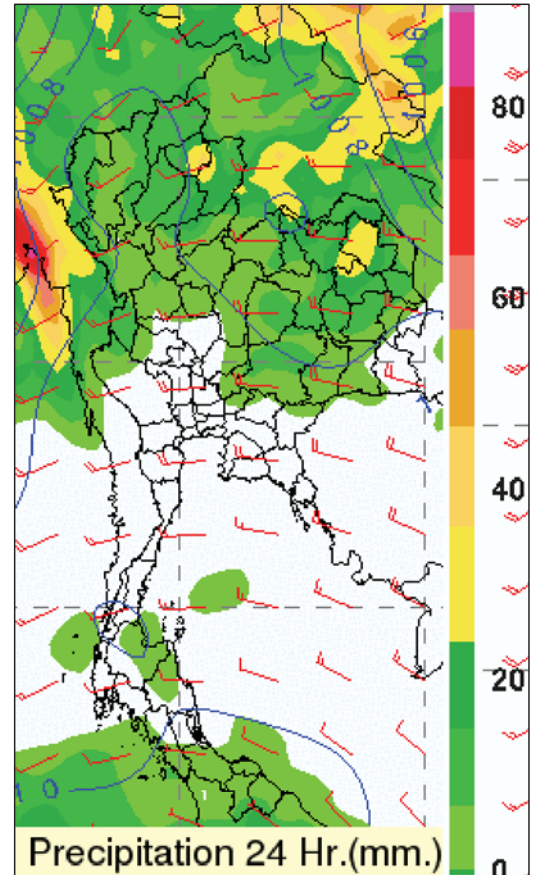
- เวลา 04:00 น. พายุโซนร้อน “เมอร์บก” (Merbok) บริเวณทะเลจีนใต้ตอนกลางหรือที่ละติจูด 19.8 องศาเหนือ ลองจิจูด 115.4 องศาตะวันออก มีความเร็วสูงสุดใกล้ศูนย์กลางประมาณ 55 กิโลเมตรต่อชั่วโมง พายุนี้กำลังเคลื่อนตัวทางทิศตะวันตกค่อนทางเหนือเล็กน้อยด้วยความเร็ว 22 กิโลเมตรต่อชั่วโมง คาดว่าจะเคลื่อนที่เข้าใกล้ชายฝั่งประเทศจีนตอนใต้ในช่วงวันที่ 12-13 มิถุนายน 2560 โดยพายุนี้ไม่มีผลกระทบต่อประเทศไทย



**คาดการณ์ อากาศ และ ฝน 24 ชั่วโมง ข้างหน้า (มิลลิเมตร)**

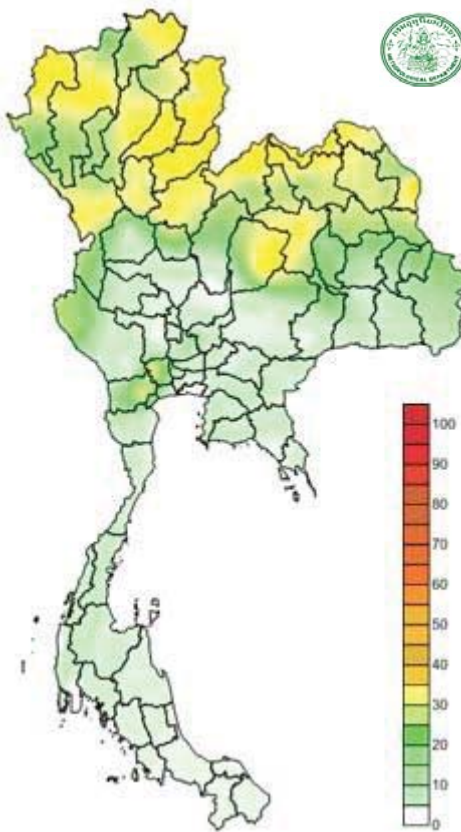
- วันที่ 12 มิ.ย. 60 ประเทศไทย ตอนบนยังคงมีฝนฟ้าคะนอง ขอให้ประชาชนที่อาศัยในที่ราบลุ่ม ที่ลาดเชิงเขาบริเวณภาคเหนือและภาคตะวันออกเฉียงเหนือระวังอันตรายจากฝนที่ตกสะสม ภาคใต้มีปริมาณฝนลดลง คลื่นลมบริเวณทะเลอันดามันตอนบนมีคลื่นสูงประมาณ 2 เมตร ชาวเรือบริเวณดังกล่าวควรเดินเรือด้วยความระมัดระวัง
- วันที่ 13 มิ.ย. - 17 มิ.ย. ภาคเหนือและภาคตะวันออกเฉียงเหนือจะมีฝนเพิ่มมากขึ้นและมีฝนตกหนักบางแห่ง ทะเลอันดามันจะมีคลื่นสูง 1 - 2 เมตร

ภาค	% ฝน	เทียบกับเมื่อวาน
ภาคเหนือ	40	น้อยกว่าเมื่อวาน
ภาคตะวันออกเฉียงเหนือ	60	น้อยกว่าเมื่อวาน
ภาคกลาง	30	น้อยกว่าเมื่อวาน
ภาคตะวันออก	30	น้อยกว่าเมื่อวาน
ภาคใต้ฝั่งตะวันออก	20	เท่ากับเมื่อวาน
ภาคใต้ฝั่งตะวันตก	20	มากกว่าเมื่อวาน
กทม.และปริมณฑล	40	น้อยกว่าเมื่อวาน



Precipitation 24 Hr.(mm.)

**คาดการณ์อุณหภูมิอากาศและฝน**



ภาค	ลักษณะอากาศ พื้นที่จังหวัด	% ฝน	เทียบกับเมื่อวาน
ภาคเหนือ	มีฝนฟ้าคะนอง บริเวณจังหวัดแม่ฮ่องสอน เชียงใหม่ เชียงราย ลำพูน ลำปาง พะเยา น่าน แพร่ ตาก อุดรดิตต์ พิษณุโลก กำแพงเพชร และสุโขทัย อุณหภูมิ 24-32 องศาC	40	น้อยกว่าเมื่อวาน
ภาคตะวันออกเฉียงเหนือ	มีฝนฟ้าคะนอง บริเวณจังหวัดเลย หนองบัวลำภู หนองคาย บึงกาฬ อุดรธานี สกลนคร นครพนม ชัยภูมิ และขอนแก่น อุณหภูมิ 23-33 องศาC	60	น้อยกว่าเมื่อวาน
ภาคกลาง	มีฝนฟ้าคะนอง บริเวณจังหวัดนครสวรรค์ อุทัยธานี ชัยนาท ลพบุรี กาญจนบุรี ราชบุรี สุพรรณบุรี และนครปฐม อุณหภูมิ 23-34 องศาC	30	น้อยกว่าเมื่อวาน
ภาคตะวันออก	มีฝนฟ้าคะนอง บริเวณจังหวัดนครนายก ชลบุรี ระยอง จันทบุรี และตราด อุณหภูมิ 23-35 องศาC ทะเลมีคลื่นสูงประมาณ 1-2 ม.	30	น้อยกว่าเมื่อวาน
ภาคใต้ฝั่งตะวันออก	มีฝนฟ้าคะนอง บริเวณจังหวัดเพชรบุรี ประจวบคีรีขันธ์ และชุมพร อุณหภูมิ 24-37 องศาC ทะเลมีคลื่นสูงประมาณ 1 เมตร	20	เท่ากับเมื่อวาน
ภาคใต้ฝั่งตะวันตก	มีฝนฟ้าคะนอง บริเวณจังหวัดระนอง พังงา และภูเก็ต อุณหภูมิ 22-36 องศาC ทะเลมีคลื่นสูงประมาณ 1-2 เมตร	20	มากกว่าเมื่อวาน
กทม.และปริมณฑล	มีฝนฟ้าคะนอง อุณหภูมิ 25-35 องศาC	40	น้อยกว่าเมื่อวาน

คาดการณ์ฝนสะสม 24 ชม.(มิลลิเมตร)

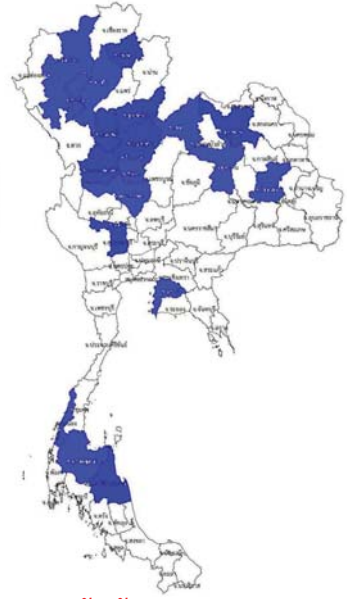
พื้นที่ประกาศเขตให้ความช่วยเหลือผู้ประสบภัยพิบัติกรณีฉุกเฉินตามระเบียบกระทรวงการคลังว่าด้วยเงินทดรองราชการเพื่อช่วยเหลือผู้ประสบภัยพิบัติกรณีฉุกเฉิน ปี2556  
ข้อมูลวันที่ 12 มิถุนายน

ปี 2557

ปี 2558

ปี 2559

ปี 2560



**ประกาศ 19 จังหวัด**  
 เชียงใหม่ ลำปาง ลำพูน พะเยา พิชณุโลก  
 พิจิตร อุตรดิตถ์ สุโขทัย กำแพงเพชร  
 นครสวรรค์ เลย อุดรธานี ขอนแก่น ร้อยเอ็ด  
 ชลบุรี นครศรีธรรมราช สุพรรณบุรี ระนอง สุ  
 ราษฏร์ธานี

ที่มาข้อมูล : กรมป้องกันและบรรเทาสาธารณภัย (ปภ.)

พื้นที่ประสบอุทกภัย น้ำป่าไหลหลาก ดินโคลนถล่ม น้ำท่วมขังรอการระบาย ปี 2557 - 2560 ข้อมูลวันที่ 11 มิถุนายน 2557-2560

ปี 2557

ปี 2558

ปี 2559

ปี 2560



**น้ำท่วม 5 จังหวัด**  
 นครสวรรค์ สุพรรณบุรี ชลบุรี  
 พระนครศรีอยุธยา จันทบุรี





ระดับน้ำในเขื่อน

วันที่ 11 มิถุนายน 2560 รายงานสถานการณ์การเก็บกักน้ำในเขื่อนขนาดใหญ่

เขื่อนขนาดใหญ่ที่มีปริมาณน้ำต่ำกว่าเกณฑ์กักเก็บน้ำต่ำสุด จำนวน 5 เขื่อน

เขื่อน	จังหวัด	% น้ำเมื่อเทียบกับความจุเก็บกัก	เทียบข้อมูลในอดีต	เทียบกับเมื่อวาน
1.เขื่อนภูมิพล	ตาก	44	มากกว่าปี 2558	เท่ากับเมื่อวาน
2.แม่กวางอุดมธารา	เชียงใหม่	16	มากกว่าปี 2558	เท่ากับเมื่อวาน
3.เขื่อนน้ำพุง	สกลนคร	37	มากกว่าปี 2558	เท่ากับเมื่อวาน
4.เขื่อนศรีนครินทร์	กาญจนบุรี	71	มากกว่าปี 2558	เท่ากับเมื่อวาน
5.เขื่อนบางลาง	ยะลา	71	น้อยกว่าปี 2558	ลดลง

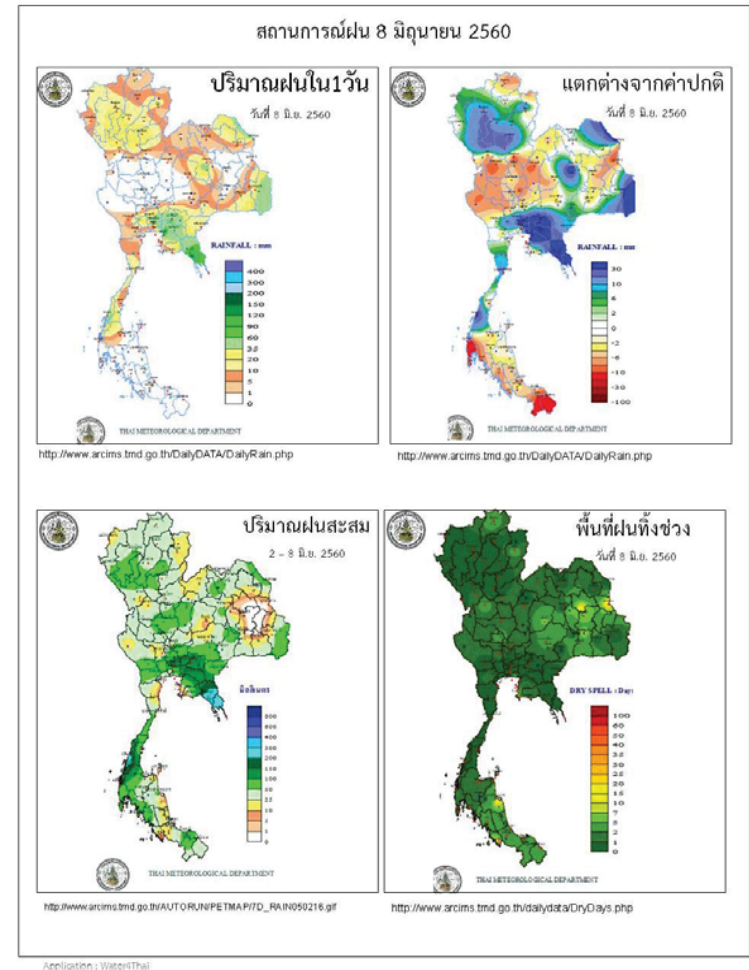
สถานการณ์น้ำในลุ่มน้ำเจ้าพระยา

มีปริมาณน้ำต้นทุนเหลือในเขื่อนทั้ง 4 แห่ง ณ วันที่ 11 มิถุนายน 2560 รวม 4,408 ล้านลูกบาศก์เมตร

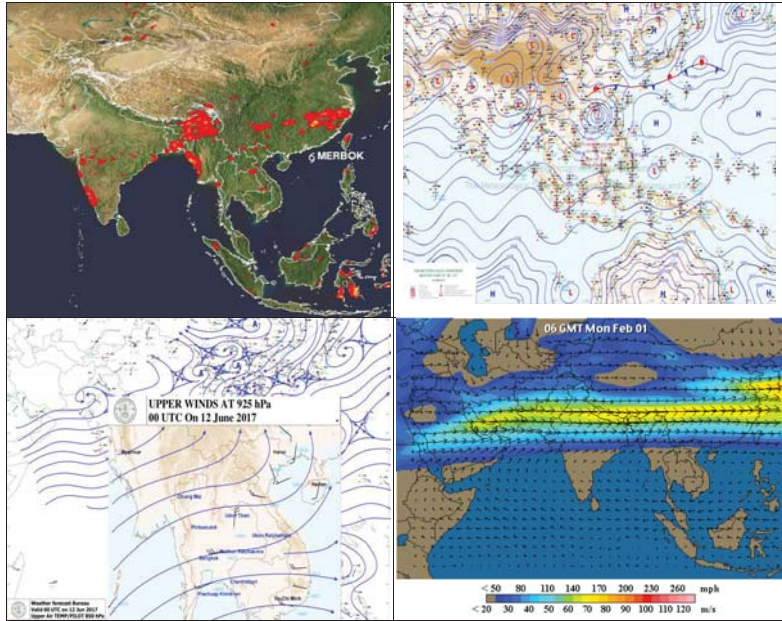
สภาพน้ำในอ่างเก็บน้ำ ภูมิพล สิริกิติ์ แควน้อยฯ และป่าสักฯ วันที่ 11 มิถุนายน 2560

อ่างเก็บน้ำ	ปริมาณน้ำในอ่างฯ		ปริมาณน้ำใช้การได้		ปริมาณน้ำไหลลงอ่างฯ		ปริมาณน้ำระบาย		ปริมาณน้ำรับได้ชีก
	ปริมาณน้ำ	% ความจุอ่างฯ	ปริมาณน้ำ	% น้ำใช้การ	วันนี้	เมื่อวาน	วันนี้	เมื่อวาน	
ภูมิพล	5,931	44	2,131	22	27.36	11.55	3.00	3.00	7,531
สิริกิติ์	4,637	49	1,787	27	7.64	8.26	5.10	7.51	4,873
ภูมิพล+สิริกิติ์	10,569	46	3,919	24	35.00	19.81	8.10	10.51	12,404
แควน้อยฯ	352	38	309	35	10.13	6.43	1.73	2.59	587
ป่าสักชลสิทธิ์	251	26	248	26	4.71	0.85	1.31	1.30	709
รวมทั้งหมด	11,172	45	4,476	25	49.84	27.09	11.14	14.40	13,699

(หน่วย : ล้าน ลบ.ม.)



ข้อมูลสภาพอากาศ

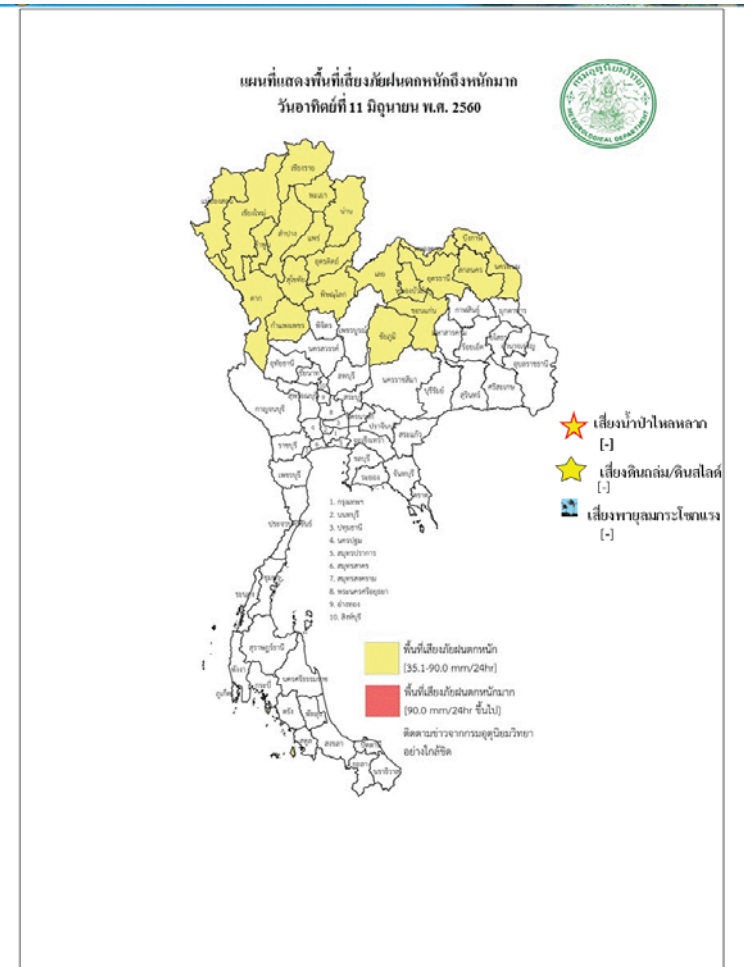


พยากรณ์อากาศ วันที่ 12 มิถุนายน 2560

พยากรณ์อากาศ 24 ชั่วโมงข้างหน้า ประเทศไทยตอนบนยังคงมีฝนฟ้าคะนองเกิดขึ้นในระยะนี้ ขอให้ประชาชนที่อาศัยในที่ราบลุ่ม ที่ลาดเชิงเขาบริเวณภาคเหนือและภาคตะวันออกเฉียงเหนือระวังอันตรายจากฝนที่ตกสะสมไว้ด้วย สำหรับภาคใต้มีปริมาณฝนลดลง ส่วนคลื่นลมบริเวณทะเลอันดามันตอนบนมีคลื่นสูงประมาณ 2 เมตร ขอให้ชาวเรือบริเวณดังกล่าวเดินเรือด้วยความระมัดระวัง

ภาค	ลักษณะอากาศวันนี้	คาดหมาย
เหนือ	มีฝนฟ้าคะนอง ร้อยละ 40 ของพื้นที่ บริเวณจังหวัดแม่ฮ่องสอน เชียงใหม่ เชียงราย ลำพูน ลำปาง พะเยา น่าน แพร่ ตาก อุตรดิตถ์ พิษณุโลก กำแพงเพชร และ สุโขทัย อุณหภูมิตั้งแต่ 24-32 องศาเซลเซียส	วันที่ 11 - 12 มิ.ย. มีฝนฟ้าคะนองร้อยละ 40-70 ของพื้นที่ วันที่ 13-17 มิ.ย. มีฝนฟ้าคะนองร้อยละ 60-80 ของพื้นที่ และมีฝนตกหนักบางแห่ง อุณหภูมิตั้งแต่ 23-37 องศาเซลเซียส
ตะวันออกเฉียงเหนือ	มีฝนฟ้าคะนอง ร้อยละ 30 ของพื้นที่ ส่วนมากบริเวณจังหวัดนครนายก ชลบุรี ระยอง จันทบุรี และตราด อุณหภูมิตั้งแต่ 23-35 องศาเซลเซียส ทะเลมีคลื่นสูง 1-2 เมตร	มีฝนฟ้าคะนองร้อยละ 30-60 ของพื้นที่ ตลอดช่วง ทะเลมีคลื่นสูงประมาณ 1 เมตร อุณหภูมิตั้งแต่ 23-35 องศาเซลเซียส
กลาง	มีฝนฟ้าคะนอง ร้อยละ 30 ของพื้นที่ ส่วนมากบริเวณจังหวัดนครสวรรค์ อุทัยธานี ชัยนาท ลพบุรี กาญจนบุรี ราชบุรี สุพรรณบุรี และนครปฐม อุณหภูมิตั้งแต่ 23-34 องศาเซลเซียส	มีฝนฟ้าคะนองร้อยละ 30-60 ของพื้นที่ อุณหภูมิตั้งแต่ 24-36 องศาเซลเซียส
ตะวันออก	มีฝนฟ้าคะนอง ร้อยละ 30 ของพื้นที่ ส่วนมากบริเวณจังหวัดนครนายก ชลบุรี ระยอง จันทบุรี และตราด อุณหภูมิตั้งแต่ 23-35 องศาเซลเซียส ทะเลมีคลื่นสูง 1-2 เมตร ส่วนบริเวณที่มีฝนฟ้าคะนองคลื่นสูงมากกว่า 2 เมตร	มีฝนฟ้าคะนองร้อยละ 30-60 ของพื้นที่ ตลอดช่วง ทะเลมีคลื่นสูงประมาณ 1 เมตร บริเวณที่มีฝนฟ้าคะนองทะเลมีคลื่นสูง 1 - 2 เมตร อุณหภูมิตั้งแต่ 23-35 องศาเซลเซียส
ใต้ (ฝั่งตะวันออก)	มีฝนฟ้าคะนอง ร้อยละ 20 ของพื้นที่ บริเวณจังหวัดเพชรบุรี ประจวบคีรีขันธ์ และชุมพร อุณหภูมิตั้งแต่ 24-37 องศาเซลเซียส ทะเลมีคลื่นสูงประมาณ 1 เมตร ห่างฝั่งคลื่นสูง 1-2 เมตร	มีฝนฟ้าคะนองร้อยละ 20-40 ของพื้นที่ ทะเลมีคลื่นสูงประมาณ 1 เมตร อุณหภูมิตั้งแต่ 24-36 องศาเซลเซียส

ใต้ (ฝั่งตะวันตก)	มีฝนฟ้าคะนอง ร้อยละ 20 ของพื้นที่ บริเวณจังหวัดระนอง พังงา และภูเก็ต อุณหภูมิ 22-36 องศาเซลเซียส ทะเลมีคลื่นสูงประมาณ 2 เมตร	มีฝนฟ้าคะนองร้อยละ 20-40 ของพื้นที่ ตลอดช่วง ทะเลมีคลื่นสูง 1 - 2 เมตร บริเวณที่มีฝนฟ้าคะนองคลื่นสูงประมาณ 2 เมตร อุณหภูมิ 24-35 องศาเซลเซียส
กรุงเทพมหานคร	มีฝนฟ้าคะนอง ร้อยละ 40 ของพื้นที่ อุณหภูมิ 25-35 องศาเซลเซียส	มีฝนฟ้าคะนอง ร้อยละ 40 ของพื้นที่ อุณหภูมิ 25-35 องศาเซลเซียส



สถานการณ์ความเค็มของน้ำในแม่น้ำเจ้าพระยา วันที่ 11 มิถุนายน 2560

สถานี	ค่าความเค็ม (g/l)	เทียบกับมาตรฐาน	เทียบกับเมื่อวาน	แนวโน้ม
วัดโพธิ์แดงเหนือ	0.10	อยู่ในมาตรฐานเพื่อการผลิตประปา	ต่ำกว่าเมื่อวาน	ทรงตัว
วัดไผ่ล้อม	0.10	อยู่ในมาตรฐานเพื่อการผลิตประปา	ต่ำกว่าเมื่อวาน	ทรงตัว
สถานีสูบน้ำสำแล	0.10	อยู่ในมาตรฐานเพื่อการผลิตประปา	ต่ำกว่าเมื่อวาน	ทรงตัว
คลองลัดโพธิ์	0.15	อยู่ในมาตรฐานเพื่อการผลิตประปา	ต่ำกว่าเมื่อวาน	ทรงตัว
รังสิตไซฟอน	-	-	-	-
เขื่อนแม่กลอง	0.10	อยู่ในมาตรฐานเพื่อการผลิตประปา	เท่ากับเมื่อวาน	ทรงตัว
ท่าม่วง	0.10	อยู่ในมาตรฐานเพื่อการผลิตประปา	เท่ากับเมื่อวาน	ทรงตัว
คลองประปา กม.54	0.10	อยู่ในมาตรฐานเพื่อการผลิตประปา	เท่ากับเมื่อวาน	ทรงตัว
บางเลน กม.35	0.10	อยู่ในมาตรฐานเพื่อการผลิตประปา	สูงกว่าเมื่อวาน	ทรงตัว
คลองประปา กม.14	0.10	อยู่ในมาตรฐานเพื่อการผลิตประปา	สูงกว่าเมื่อวาน	ทรงตัว

ตารางแสดงระดับน้ำทะเลหนุน ปี 2560 กับ ปี 2559 (ข้อมูลวันที่ 12 มิ.ย. 2560)

ตารางแสดงระดับน้ำทะเลหนุน ปี 2560 กับ ปี 2559 (ข้อมูลวันที่ 12 มิ.ย. 2560)										
ที่	ชื่อสถานี	สถานที่ตั้ง	น้ำขึ้นเต็มที่				น้ำลงเต็มที่			
			ปี 2560		ปี 2559		ปี 2560		ปี 2559	
			เวลา (น.)	ระดับน้ำ (ม.)	เวลา (น.)	ระดับน้ำ (ม.)	เวลา (น.)	ระดับน้ำ (ม.)	เวลา (น.)	ระดับน้ำ (ม.)
1	กองบัญชาการกองทัพเรือ	กรุงเทพฯ	06.48	0.59	10.31	1.52	15.56	0.98	19.15	2.00
2	ป้อมพระจุลจอมเกล้า	สมุทรปราการ	05.40	0.40	14.36	1.78	13.42	1.62	08.06	1.06

ตารางเปรียบเทียบสถานการณ์น้ำในแม่น้ำสายหลัก ปี 2560 กับ ปี 2559

(ข้อมูลวันที่ 12 มิ.ย. 2560)

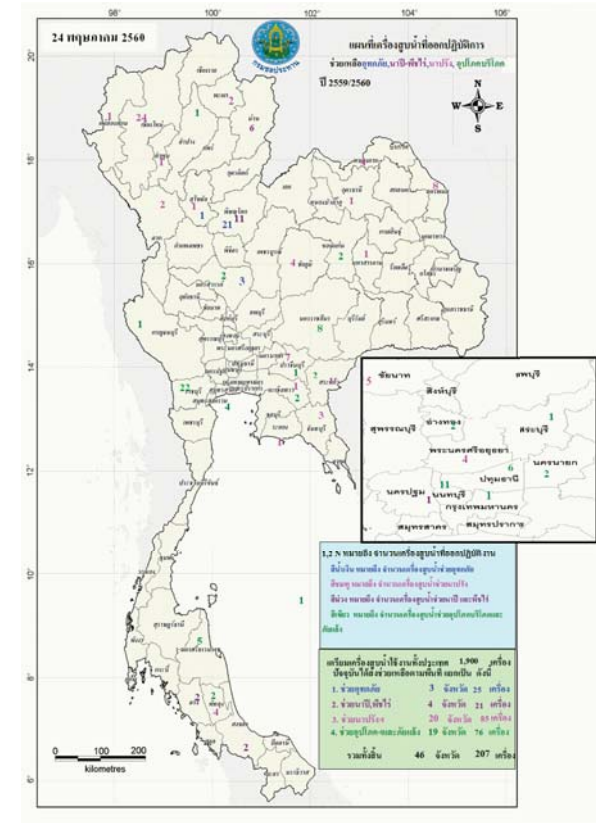
สถานี	ที่ตั้ง	ลุ่มน้ำ	ระดับตลิ่ง (ม.)	ระดับน้ำที่วัดได้ (ม.)		ระดับปี 2560 ต่างจากปี 2559 (ม.)
				ปี 2559	ปี 2560	
Y.3A	สุโขทัย-สวรรคโลก	ยม	10.5	-0.65	1.53	สูงกว่า 0.88
W.4A	ตาก - สามเงา	วัง	6.1	0.84	2.16	na
P.7A	กำแพงเพชร - เมือง	ปิง	5.87	0.18	0.50	ต่ำกว่า 0.68
Y.16	พิษณุโลก - บางระกำ	ยม	7	0.02	6.64	สูงกว่า 6.62
Y.5	พิจิตร - โพทะเล	ยม	8.25	-0.90	5.91	สูงกว่า 5.01
N.2B	อุตรดิตถ์ - เมือง	น่าน	7.63	0.48	0.00	na
P.17	นครสวรรค์ - บรรพตพิสัย	ปิง	38.08	34.31	35.24	สูงกว่า 0.93
N.67	นครสวรรค์ - ชุมแสง	น่าน	28.3	19.04	23.60	สูงกว่า 4.56
C.2	นครสวรรค์ - เมือง	เจ้าพระยา	26.2	17.45	20.77	สูงกว่า 3.32
C.30	อุทัยธานี - ชุนแก้ว	เจ้าพระยา	108.3	101.55	101.60	สูงกว่า 0.05
C.13	ชัยนาท - สรรพยา	เจ้าพระยา	16.34	5.71	10.42	สูงกว่า 4.71
S.39	ลพบุรี - ชัยบาดาล	ป่าสัก	52.59	37.43	40.35	สูงกว่า 2.92
C.29A	อยุธยา - บางไทร	เจ้าพระยา	na.	0.57	1.34	สูงกว่า 0.77
แม่น้ำปราจีนบุรี	ปราจีนบุรี - อ.กบินทร์บุรี	ปราจีนบุรี	10.2	na	5.82	na.
หนองคาย อ.เมือง (โขง)	หนองคาย อ.เมือง (โขง)	โขง	12.1	3.2	3.5	na.
นครพนม อ.เมือง (โขง)	นครพนม อ.เมือง (โขง)	โขง	12.3	3.4	3.3	na.

การปฏิบัติการและการให้ความช่วยเหลือ

ปก. ด้านพืชสำรวจความเสียหายเสร็จแล้ว เกษตรกร 6,106 ราย พื้นที่เสียหายสิ้นเชิง 100,476.50 ไร่ (ข้าว) คิดเป็นวงเงินช่วยเหลือ 111.83 ล้านบาท จ่ายเงินช่วยเหลือเกษตรกรแล้ว จัดหาเครื่องสูบน้ำ จำนวน 11 เครื่อง (ชลประทาน 3 เครื่อง และทรัพยากรน้ำภาค 6 ปราจีนบุรี 8 เครื่อง) แจกจ่ายน้ำอุปโภค-บริโภค 11 ตัน 127 เทียว 1,068,000 ลิตร

กรมทรัพยากรน้ำ

- 1.การประปาภูมิภาค อ.อรัญประเทศ จ.สระแก้ว ติดตั้งเครื่องสูบน้ำ ขนาด 12 นิ้ว จำนวน 1 เครื่อง
- 2.บ.โคกกรวด ม.7 ต.โพธิ์งาม อ.ประจันตคาม จ.ปราจีนบุรี ติดตั้งเครื่องสูบน้ำ ขนาด 10 นิ้ว จำนวน 1 เครื่อง
- 3.ม.6 (1 4 11-14) ต.หนองม่วง อ.โคกสูง จ.สระแก้ว ติดตั้งเครื่องสูบน้ำ ขนาด 30 นิ้ว จำนวน 1 เครื่อง
- 4.บ.หนองเสม็ด ม.3 ต.โคกสูง อ.โคกสูง จ.สระแก้ว ติดตั้งเครื่องสูบน้ำ ขนาด 12 นิ้ว จำนวน 1 เครื่อง
- 5.บ.หนองหญ้าแก้ว ม.9 ต.โคกสูง อ.โคกสูง จ.สระแก้ว ติดตั้งเครื่องสูบน้ำ ขนาด 12 นิ้ว จำนวน 1 เครื่อง
- 6.บ.ดอนหลุม ม.6 ต.โคกสูง อ.โคกสูง จ.สระแก้ว ติดตั้งเครื่องสูบน้ำ ขนาด 12 นิ้ว จำนวน 1 เครื่อง
- 7.บ.วัด ม.5 ต.บางยาง อ.บ้านสร้าง จ.ปราจีนบุรี ติดตั้งเครื่องสูบน้ำ ขนาด 12 นิ้ว จำนวน 1 เครื่อง
- 8.บ.กุศฝือ ม.4 ต.โนนหมากมูน อ.โคกสูง จ.สระแก้ว ติดตั้งเครื่องสูบน้ำ ขนาด 12 นิ้ว จำนวน 1 เครื่อง
- 9.บ.หนองจาม ม.3 ต.โนนหมากมูน อ.โคกสูง จ.สระแก้ว ติดตั้งเครื่องสูบน้ำ ขนาด 12 นิ้ว จำนวน 1 เครื่อง
- 10.บ.ศิลารัตนพัฒนา ม.6 ต.โนนหมากมูน อ.โคกสูง จ.สระแก้ว ติดตั้งเครื่องสูบน้ำ ขนาด 12 นิ้ว จำนวน 1 เครื่อง
- 11.บ.หนองแวง ม.1 ต.หนองแวง อ.โคกสูง จ.สระแก้ว ติดตั้งเครื่องสูบน้ำ ขนาด 12 นิ้ว จำนวน 1 เครื่อง
- 12.ม.2(คลองหาดยาง) ต.หาดยาง อ.ศรีมหาโพธิ จ.ปราจีนบุรี ติดตั้งเครื่องสูบน้ำ ขนาด 12 นิ้ว จำนวน 2 เครื่อง
- 13.ม.2(คลองสนามโพธิ์) ต.หาดยาง อ.ศรีมหาโพธิ จ.ปราจีนบุรี ติดตั้งเครื่องสูบน้ำ ขนาด 12 นิ้ว จำนวน 2 เครื่อง
- 14.พล.ร.2 รอ. ค่ายพรหมโยธี ต.บ้านพระ อ.เมือง จ.ปราจีนบุรี ติดตั้งเครื่องสูบน้ำ ขนาด 10 นิ้ว จำนวน 1 เครื่อง
- 15.บ.บางหอย ม.7 ต.บางเตย อ.บ้านสร้าง จ.ปราจีนบุรี ติดตั้งเครื่องสูบน้ำ ขนาด 12 นิ้ว จำนวน 1 เครื่อง
- 16.บ.บางนางเล็ก ม.3 ต.ทรายมูล อ.องครักษ์ จ.นครนายก ติดตั้งเครื่องสูบน้ำ ขนาด 12 นิ้ว จำนวน 1 เครื่อง



**กนช**  
คณะกรรมการทรัพยากรน้ำแห่งชาติ **12 มิถุนายน 2560**

พื้นที่ประสบอุทกภัย น้ำป่าไหลหลาก ดินโคลนถล่ม น้ำท่วมขังรอการระบาย ปี 2557 - 2560 ข้อมูลวันที่ 11 มิถุนายน 2557-2560

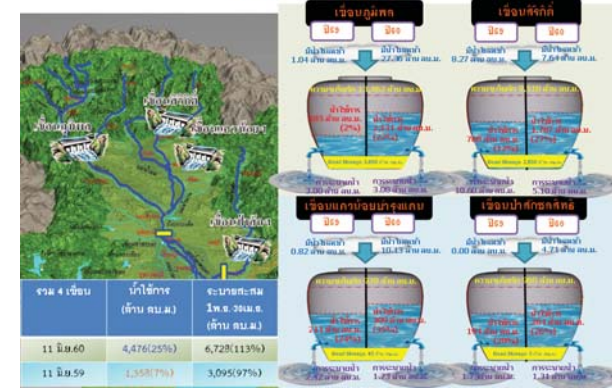


■ **ข้าพชม 5 จังหวัด**  
บ.ช.ชว.ว.ที่ สุพรรณบุรี ชลบุรี  
พรมน.ค.ที่ อุตุฯฯ จันทบุรี

ที่มาข้อมูล : กรมชลประทาน (รายงานสถานการณ์น้ำ)

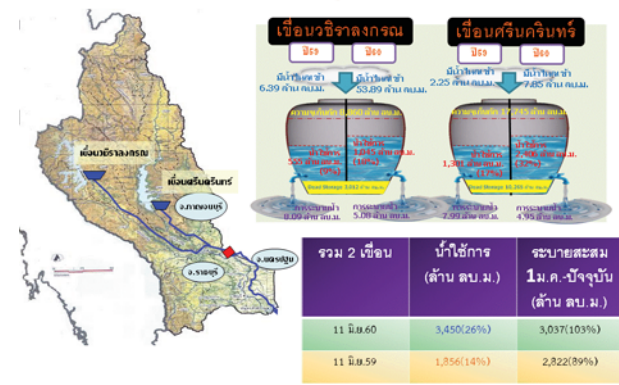
**ปริมาณน้ำใช้การ 4 เขื่อนหลักในลุ่มน้ำเจ้าพระยา**

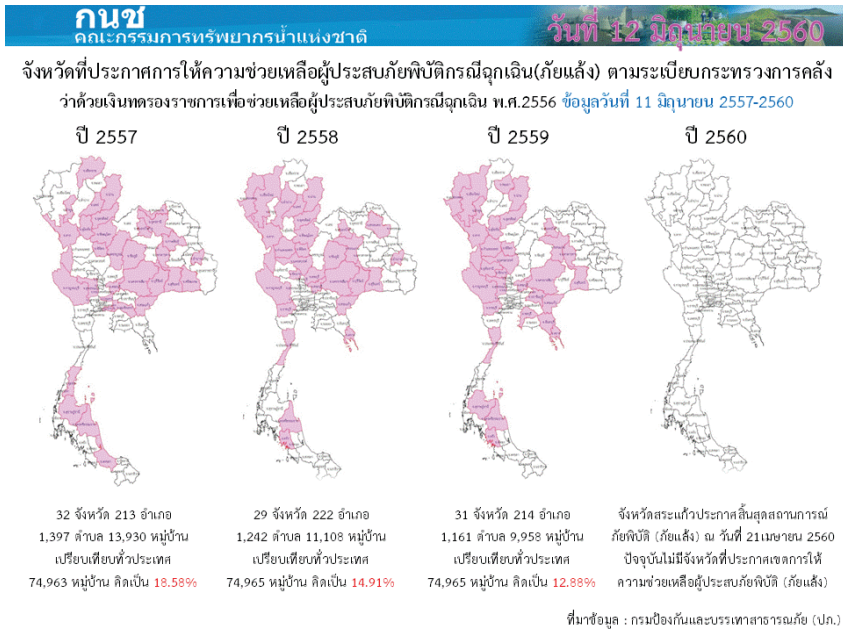
ณ วันที่ 11 มิถุนายน 2560



**ปริมาณน้ำใช้การ 2 เขื่อนหลักในลุ่มน้ำแม่กลอง**

ณ วันที่ 11 มิถุนายน 2560





**กนช**  
คณะกรรมการทรัพยากรน้ำแห่งชาติ

ข่าวเกี่ยวกับน้ำบนสื่อสังคม วันที่ 12 มิถุนายน 2560

- ❖ **เชียงราย** - พายุฝนที่พัดกระหน่ำอย่างรุนแรงทำให้บ้านเรือนชาวบ้านตงเสียหายประมาณ 20 หลังคาเรือน ส่วนใหญ่หลังคา-ฝาผนังบ้านถูกแรงลมพัดปลิว นอกจากนี้โครงหลังคาโรงเก็บรถยนต์เรือน กุญแจวรรณมา ได้พังลงมาทั้งหลัง ส่งผลทำให้คนงานที่ทำงานขณะเกิดเหตุได้รับบาดเจ็บหลายคน ซึ่งชาวบ้านได้ช่วยกันนำส่งโรงพยาบาลเวียงป่าเป้า ล่าสุดทั้งหมดอาการปลอดภัยแล้ว นอกจากนี้ยังพบว่าโครงหลังคาตั้งลำน้ำทับทรัพย์สินเสียหายหลายรายการ คือ รถจักรยานยนต์เสียหาย 7 คัน รถเกี่ยวช้าง 1 คัน ส่วนยานพาหนะอื่นๆ เช่น รถยนต์ รถอีแต๋น ฯลฯ ไม่ได้รับความเสียหายมากนัก **ผู้จัดการ**
- ❖ **ปัตตานี** - เกิดพายุฝนตกกระหน่ำลงอย่างแรงบริเวณพื้นที่รังสิต ทำให้หลังคาเหล็กสนามฟุตบอลหญ้าเทียม Soccer City ภายในซอยรังสิต-นครนายก 8 ด.ประชาธิปไตย อ.ธัญบุรี พังถล่มลงมาและทับรถยนต์ที่จอดข้างสนาม รวมถึงรถยนต์ที่จอดอยู่ข้างทางภายในซอยรังสิต-นครนายก 8 ได้รับความเสียหาย โครงหลังคาของสนามได้ถล่มลงมาขวางถนน **CH9**
- ❖ **สระบุรี** - เกิดเหตุเขื่อนริมตลิ่งของแม่น้ำป่าสักในชุมชนวัดศรีบุรีรัตนาราม (วัดเพ็ญใจ) อ.เมืองสระบุรี ทรุดตัว จากการตรวจสอบพบว่ามีความเสียหายเป็นระยะทางยาวประมาณ 150 เมตร และมีความลึกถึงกว่า 3 เมตร ส่งผลให้ลานพื้นแข็งออกก้ำกัวยที่สร้างบนขอบตลิ่ง รวมทั้งทางเดินตลอดขอบตลิ่งพังลงมาทั้งหมด นอกจากนี้ยังมีรอยร้าวเกิดขึ้นอีกจำนวนมาก **INNNEWS**

❖ **จันทบุรี** - สถานการณ์น้ำป่าไหลหลากที่ไหลลงมาจากเทือกเขาสะระบาป เข้าท่วมบ้านเรือน ส่วนผลไม้ใน 4 หมู่บ้าน ของ ด.วังสรรพรส อ.ขลุง ต่อเนื่อง 3 วัน ล่าสุดพบว่าวันนี้ไม่มีฝนตกลงมาเพิ่มเติมทำให้ระดับน้ำเริ่มลดลง และสถานการณ์น้ำท่วมคลี่คลาย แต่ก็ยังพบว่าชาวบ้านต้องใช้เรือลุยน้ำเก็บผลผลิต เช่น มังคุด และเงาะไปขายอยู่ ขณะที่พื้นที่การเกษตรในพื้นที่ลุ่มต่ำก็ยังคงมีน้ำท่วมขัง คาดว่าในช่วง 1-3 วันนี้ หากไม่มีฝนตกลงมาเพิ่มสถานการณ์จึงจะกลับเข้าสู่ภาวะปกติ แต่ทั้งนี้ในจุดวัดน้ำ 4 จุดหลัก คือ สะพานวัดจันทนาราม หรือ แม่น้ำจันทบุรี ฝายยาง อำเภอมือง ยังคงมีปริมาณน้ำเพิ่มขึ้น เพราะในพื้นที่ต้นน้ำ คือ อำเภอมะขาม และอำเภอเขาคิชฌกูฏ ยังคงมีฝนตกบนเขาอยู่ ทำให้กระแสน้ำในแม่น้ำจันทบุรี มีสีขุ่นแดง และไหลเชี่ยว นอกจากนี้ ฝายท่าระม้า อำเภอมะขาม และสะพานกระตัง อำเภอเขาคิชฌกูฏ ก็ยังมีปริมาณน้ำเพิ่มขึ้นต่อเนื่องเช่นกัน **INNNEWS**

■ ชาวบ้าน 4 ชาว ■ ชาวบ้าน 4 ชาว ■ ชาวบ้าน 4 ชาว ■ ชาวบ้าน 4 ชาว



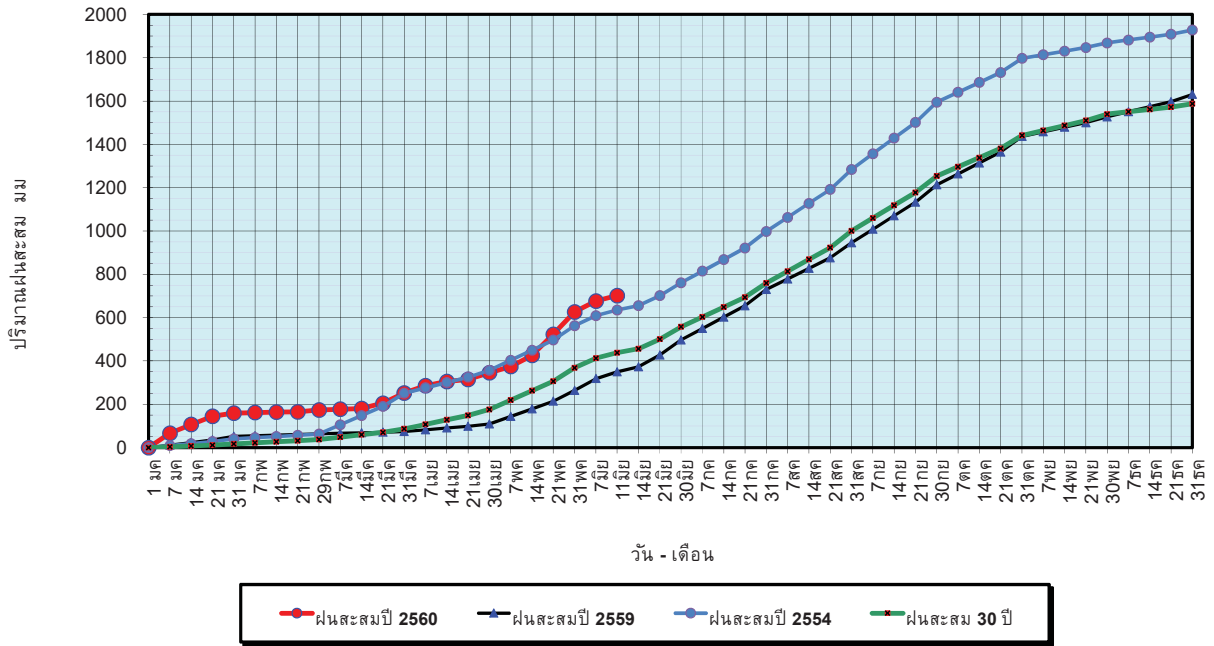
# ปริมาณฝนสะสมปี

พ.ศ. ๒๕๕๙ และ ๒๕๖๐

เทียบค่าเฉลี่ย ๓๐ ปี

วันที่ 11 มิถุนายน 2560  
 ฝน30ปี = 437.85 มม. (สะสมทั้งปี = 1,587.70 มม.)  
 ปี59 = 349.70 มม. (สะสมทั้งปี = 1,630.64 มม.)  
 ปี60 = 702.31 มม.  
 เปรียบเทียบกับ ปี 59 มีค่ามากกว่า 352.62 มม.  
 เปรียบเทียบกับฝนเฉลี่ย 30 ปี มีค่ามากกว่า 264.46 มม.

**ปริมาณฝนสะสมปี 2554-2559-2560 เทียบกับค่าเฉลี่ย 30 ปี**

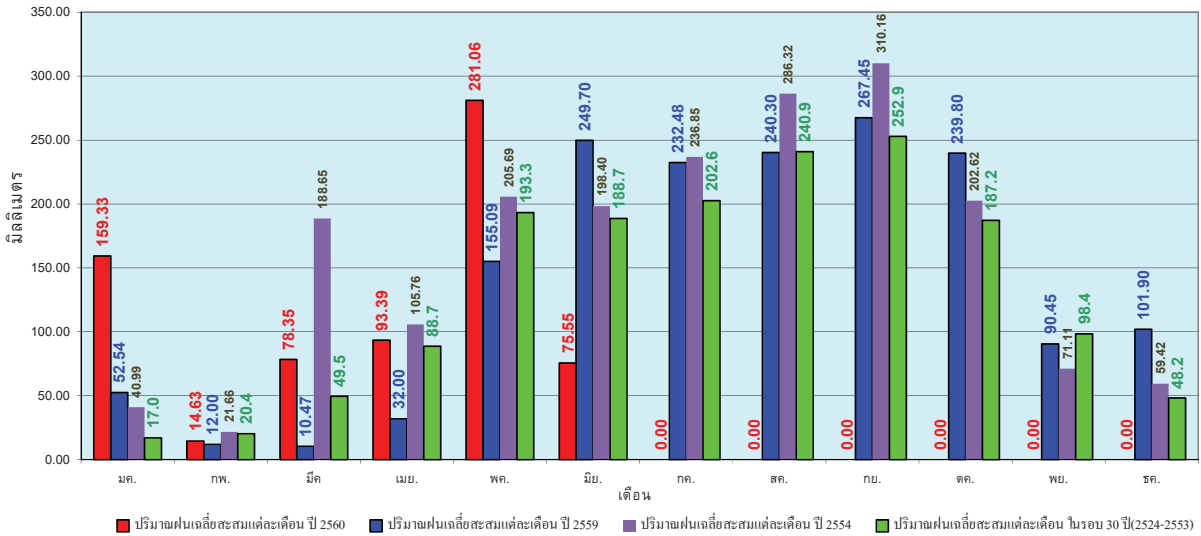


ข้อมูลจากกรมอุตุนิยมวิทยาจำนวน 122 สถานีข้อมูลปริมาณฝนสะสมถึง วันที่ 11 มิถุนายน 2560

ศูนย์เมฆขลา ศูนย์ป้องกันวิกฤตด้านน้ำ กรมทรัพยากรน้ำ

วันที่ 11 มิถุนายน 2560  
 ฝน30ปี = 437.85 มม. (สะสมทั้งปี = 1,587.50 มม.)  
 ปี59 = 349.70 มม. (สะสมทั้งปี = 1,630.64 มม.)  
 ปี60 = 702.31 มม.  
 เปรียบเทียบกับ ปี 59 มีค่ามากกว่า 352.62 มม.  
 เปรียบเทียบกับฝนเฉลี่ย 30 ปี มีค่ามากกว่า 264.46 มม.

**ปริมาณฝนเฉลี่ยรายเดือนของประเทศ**

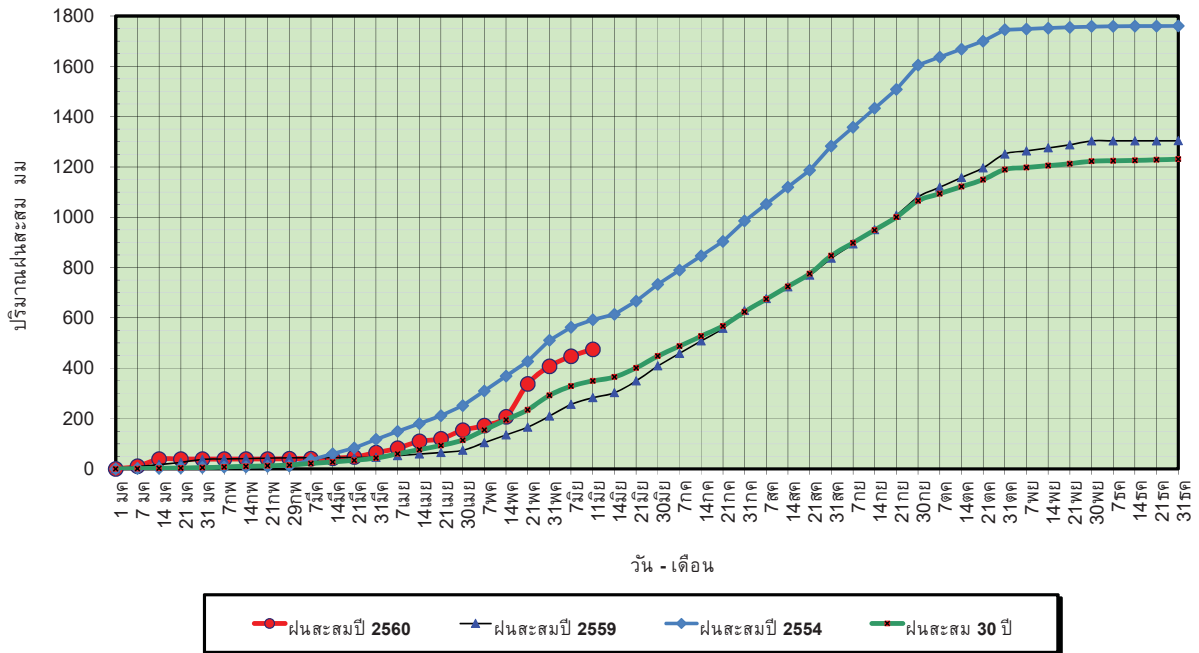


ข้อมูลจากกรมอุตุนิยมวิทยาจำนวน 122 สถานีข้อมูลปริมาณฝนสะสมถึง วันที่ 11 มิถุนายน 2560

ศูนย์เมฆขลา ศูนย์ป้องกันวิกฤตด้านน้ำ กรมทรัพยากรน้ำ

วันที่ 11 มิถุนายน 2560  
 ฝน30ปี = 349.47 มม. (สะสมทั้งปี = 1,230.90 มม.)  
 ปี59 = 282.67 มม. (สะสมทั้งปี = 1,303.93 มม.)  
 ปี60 = 475.49 มม.  
 เปรียบเทียบกับ ปี 59 มีค่ามากกว่า 192.83 มม.  
 เปรียบเทียบกับฝนเฉลี่ย 30 ปี มีค่ามากกว่า 126.02 มม.

### ปริมาณฝนสะสมภาคเหนือ



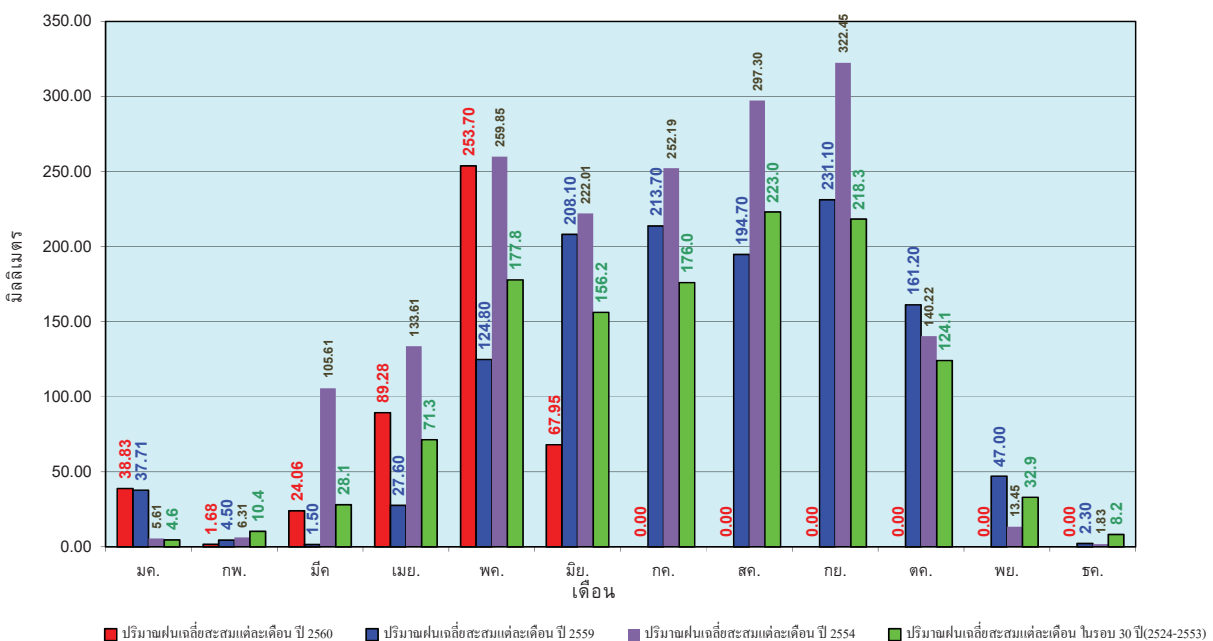
ข้อมูลจากกรมอุตุนิยมวิทยาจำนวน 32 สถานีข้อมูลปริมาณฝนสะสมถึง วันที่ 11 มิถุนายน 2560



ศูนย์เฝ้าระวังภัยพิบัติ กรมทรัพยากรน้ำ

วันที่ 11 มิถุนายน 2560  
 ฝน30ปี = 349.47 มม. (สะสมทั้งปี = 1,230.90 มม.)  
 ปี59 = 282.67 มม. (สะสมทั้งปี = 1,303.93 มม.)  
 ปี60 = 475.49 มม.  
 เปรียบเทียบกับ ปี 59 มีค่ามากกว่า 192.83 มม.  
 เปรียบเทียบกับฝนเฉลี่ย 30 ปี มีค่ามากกว่า 126.02 มม.

### ปริมาณฝนเฉลี่ยสะสมรายเดือน ภาคเหนือ



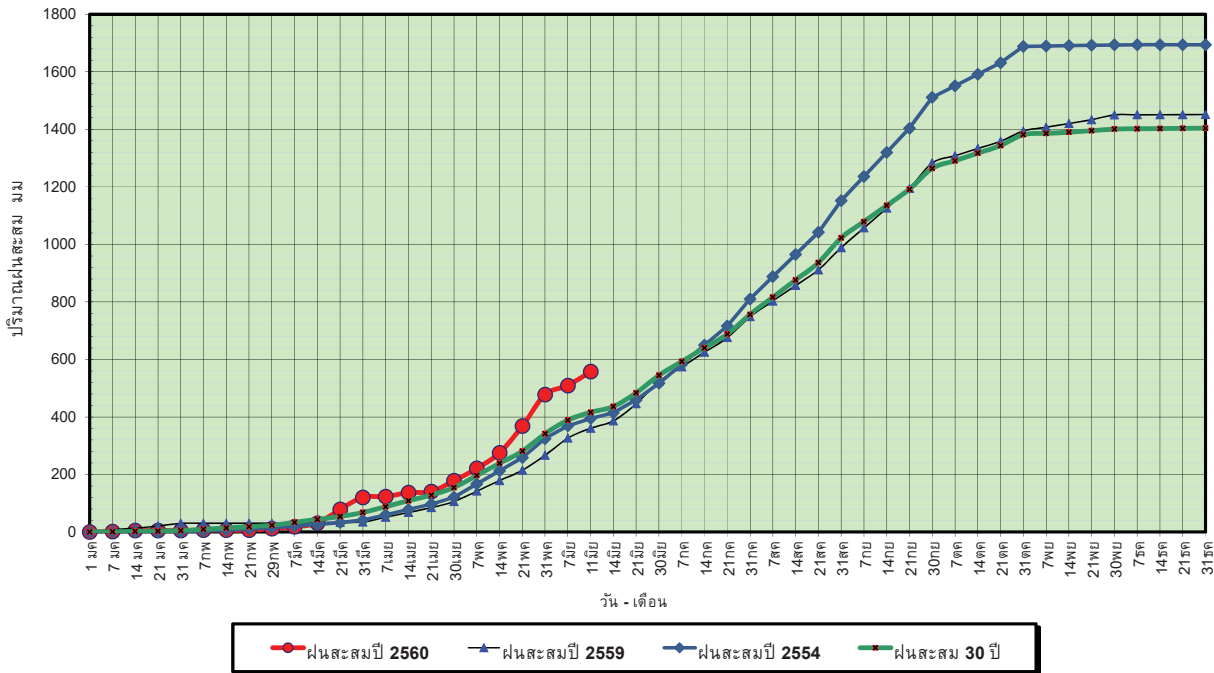
ข้อมูลจากกรมอุตุนิยมวิทยาจำนวน 32 สถานีข้อมูลปริมาณฝนสะสมถึง วันที่ 11 มิถุนายน 2560



ศูนย์เฝ้าระวังภัยพิบัติ กรมทรัพยากรน้ำ

วันที่ 11 มิถุนายน 2560  
 ฝน30ปี = 415.98 มม. (สะสมทั้งปี = 1,404.50 มม.)  
 ปี59 = 360.53 มม. (สะสมทั้งปี = 1,451.61 มม.)  
 ปี60 = 557.81 มม.  
 เปรียบเทียบกับ ปี 59 มีค่ามากกว่า 197.28 มม.  
 เปรียบเทียบกับฝนเฉลี่ย 30 ปี มีค่ามากกว่า 141.83 มม.

### ปริมาณฝนสะสมภาคตะวันออกเฉียงเหนือ



ข้อมูลจากกรมอุตุนิยมวิทยาจำนวน 28  
 สถานีข้อมูลปริมาณฝนสะสมถึง วันที่  
 11 มิถุนายน 2560



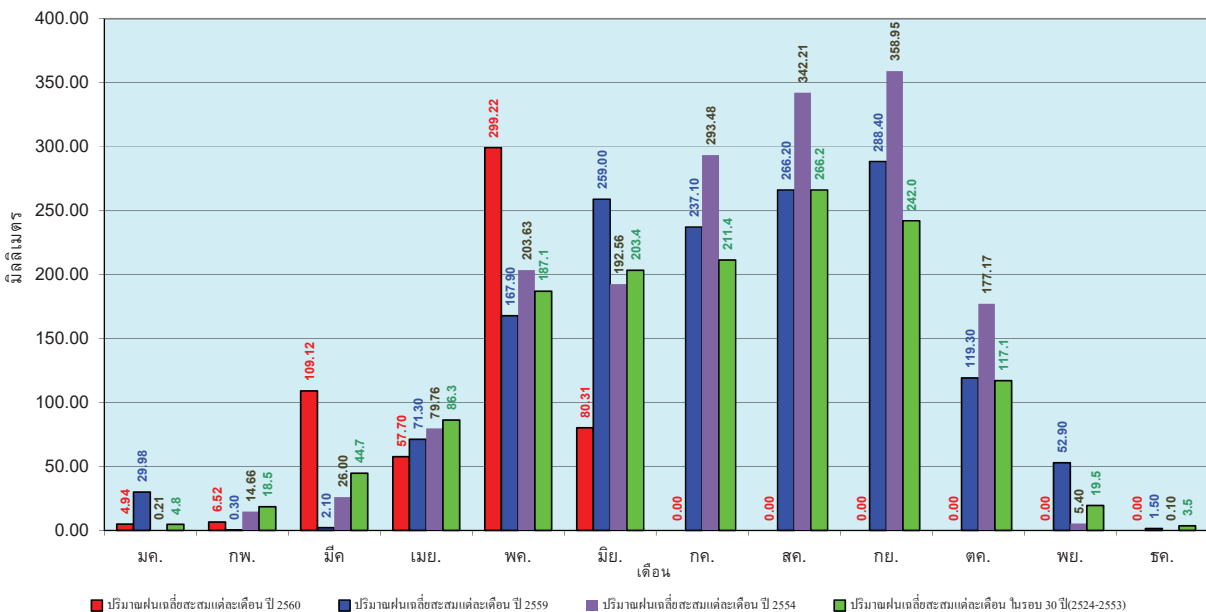
ศูนย์เมขลา



ศูนย์ป้องกันวิกฤตน้ำ กรมทรัพยากรน้ำ

วันที่ 11 มิถุนายน 2560  
 ฝน30ปี = 415.98 มม. (สะสมทั้งปี = 1,404.50 มม.)  
 ปี59 = 360.53 มม. (สะสมทั้งปี = 1,451.61 มม.)  
 ปี60 = 557.81 มม.  
 เปรียบเทียบกับ ปี 59 มีค่ามากกว่า 197.28 มม.  
 เปรียบเทียบกับฝนเฉลี่ย 30 ปี มีค่ามากกว่า 141.83 มม.

### ปริมาณฝนเฉลี่ยสะสมรายเดือน ภาคตะวันออกเฉียงเหนือ



ข้อมูลจากกรมอุตุนิยมวิทยาจำนวน 28  
 สถานีข้อมูลปริมาณฝนสะสมถึง วันที่  
 11 มิถุนายน 2560



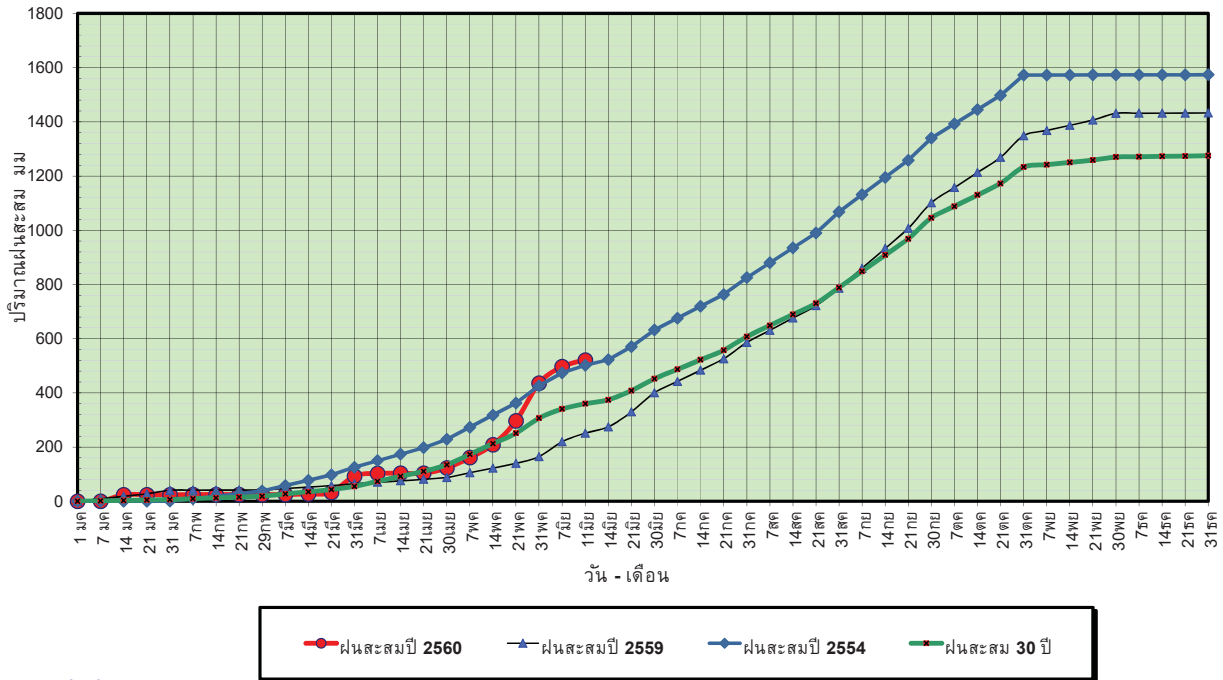
ศูนย์เมขลา



ศูนย์ป้องกันวิกฤตน้ำ กรมทรัพยากรน้ำ

วันที่ 11 มิถุนายน 2560  
 ฝน30ปี = 359.94 มม. (สะสมทั้งปี = 1,275.20 มม.)  
 ปี59 = 251.24 มม. (สะสมทั้งปี = 1,432.69 มม.)  
 ปี60 = 520.77 มม.  
 เปรียบเทียบกับ ปี 59 มีค่ามากกว่า 269.53 มม.  
 เปรียบเทียบกับฝนเฉลี่ย 30 ปี มีค่ามากกว่า 160.83 มม.

### ปริมาณฝนสะสมภาคกลาง



ข้อมูลจากกรมอุตุนิยมวิทยาจำนวน 13  
 สถานีข้อมูลปริมาณฝนสะสมถึง วันที่  
 11 มิถุนายน 2560

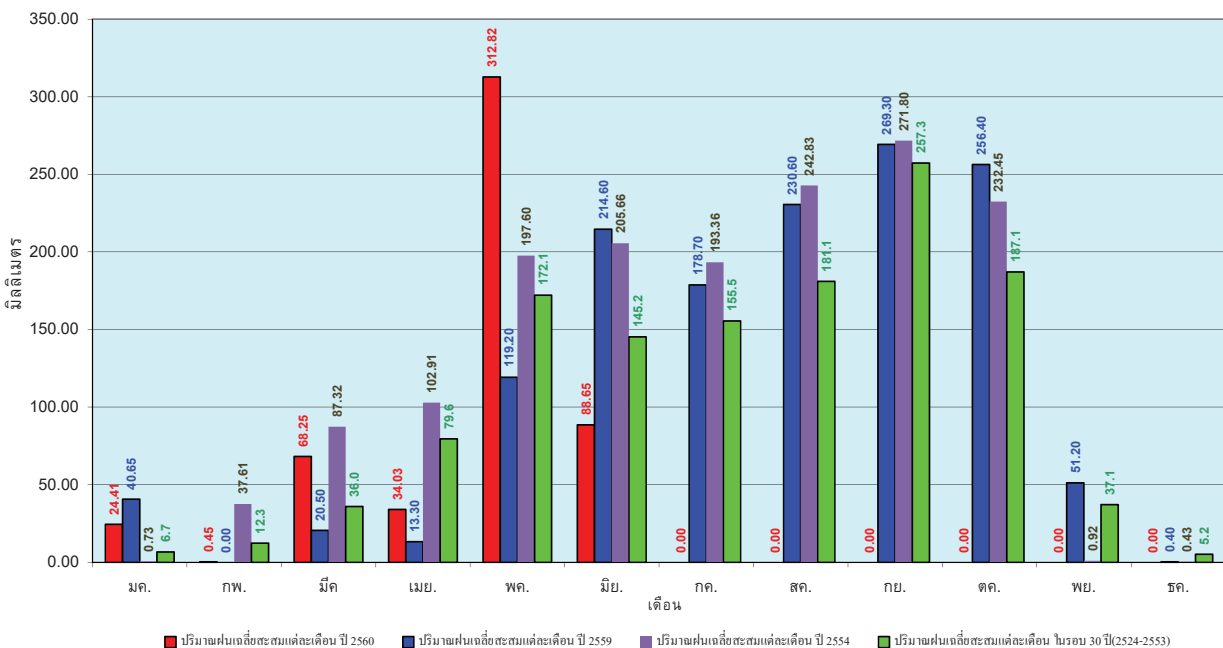


ศูนย์เมขลา

ศูนย์ป้องกันวิกฤตน้ำ กรมทรัพยากรน้ำ

วันที่ 11 มิถุนายน 2560  
 ฝน30ปี = 359.94 มม. (สะสมทั้งปี = 1,275.20 มม.)  
 ปี59 = 251.24 มม. (สะสมทั้งปี = 1,432.69 มม.)  
 ปี60 = 520.77 มม.  
 เปรียบเทียบกับ ปี 59 มีค่ามากกว่า 269.53 มม.  
 เปรียบเทียบกับฝนเฉลี่ย 30 ปี มีค่ามากกว่า 160.83 มม.

### ปริมาณฝนเฉลี่ยสะสมรายเดือน ภาคกลาง



ข้อมูลจากกรมอุตุนิยมวิทยาจำนวน 13  
 สถานีข้อมูลปริมาณฝนสะสมถึง วันที่  
 11 มิถุนายน 2560

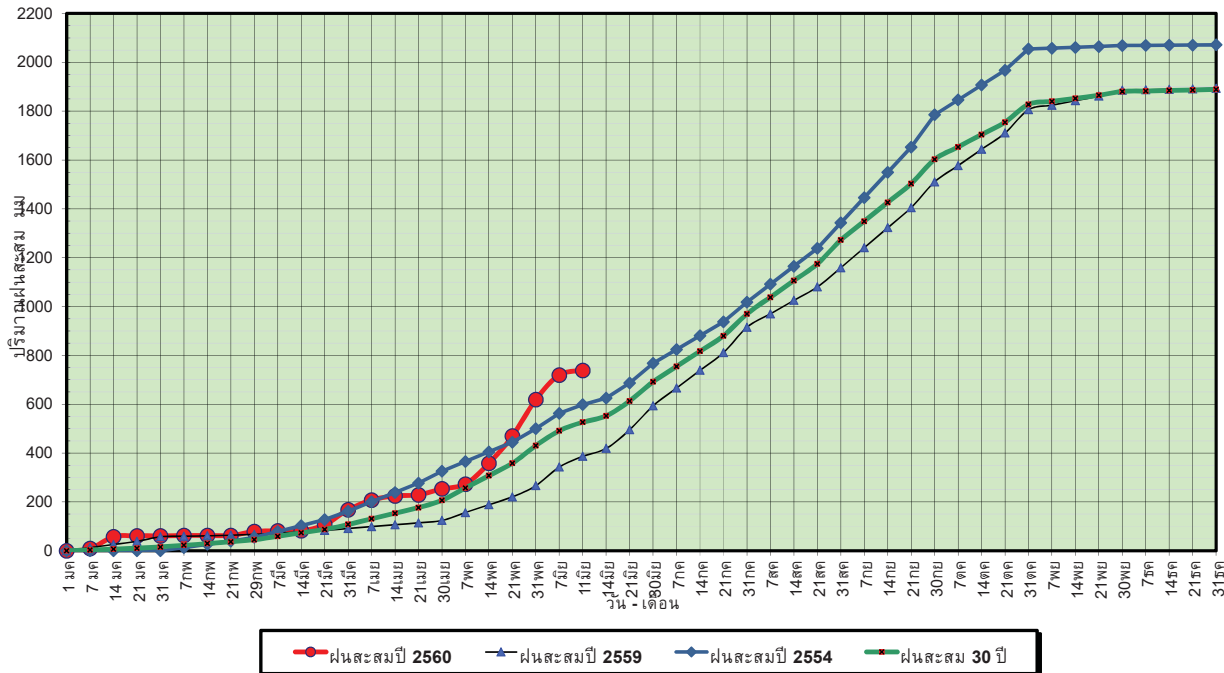


ศูนย์เมขลา

ศูนย์ป้องกันวิกฤตน้ำ กรมทรัพยากรน้ำ

วันที่ 11 มิถุนายน 2560  
 ฝน30ปี = 526.51 มม. (สะสมทั้งปี = 1,888.80 มม.)  
 ปี59 = 386.54 มม. (สะสมทั้งปี = 1,746.74 มม.)  
 ปี60 = 738.45 มม.  
 เปรียบเทียบกับ ปี 59 มีค่ามากกว่า 351.91 มม.  
 เปรียบเทียบกับฝนเฉลี่ย 30 ปี มีค่ามากกว่า 211.94 มม.

### ปริมาณฝนสะสมภาคตะวันออกเฉียงเหนือ

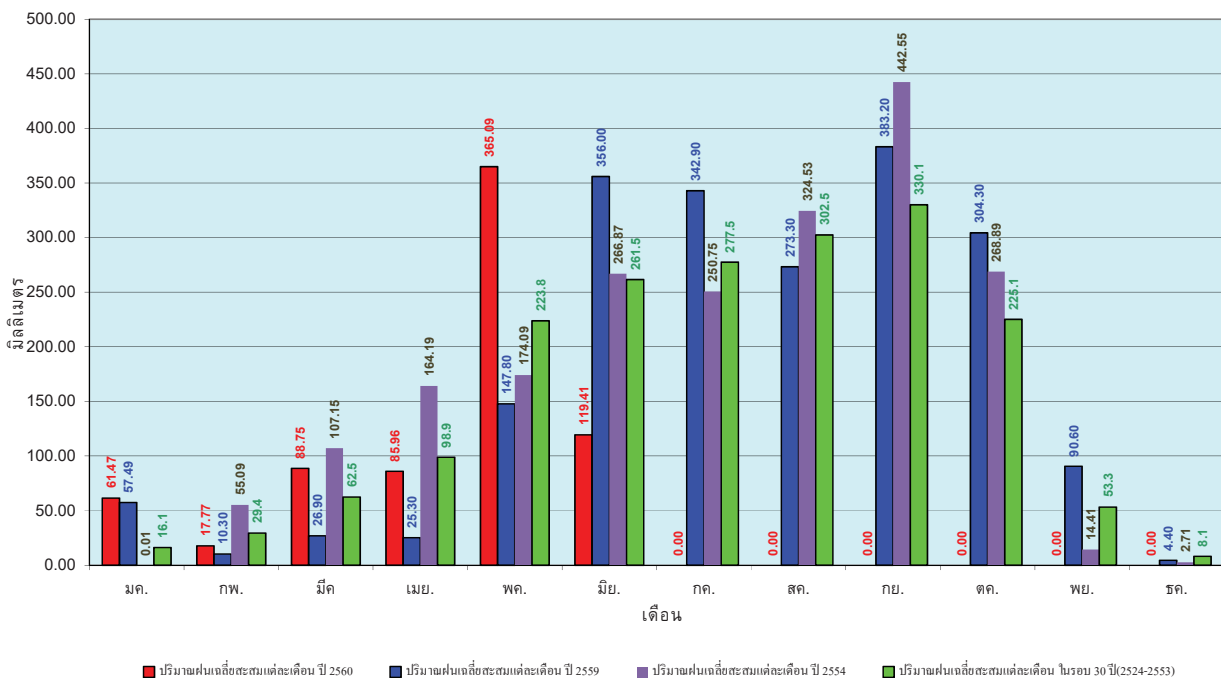


ข้อมูลจากกรมอุตุนิยมวิทยาจำนวน 15  
 สถานีข้อมูลปริมาณฝนสะสมถึง วันที่  
 11 มิถุนายน 2560

ศูนย์เมฆขลา ศูนย์ป้องกันวิกฤตน้ำ กรมทรัพยากรน้ำ

วันที่ 11 มิถุนายน 2560  
 ฝน30ปี = 526.51 มม. (สะสมทั้งปี = 1,888.80 มม.)  
 ปี59 = 386.54 มม. (สะสมทั้งปี = 1,746.74 มม.)  
 ปี60 = 738.45 มม.  
 เปรียบเทียบกับ ปี 59 มีค่ามากกว่า 351.91 มม.  
 เปรียบเทียบกับฝนเฉลี่ย 30 ปี มีค่ามากกว่า 211.94 มม.

### ปริมาณฝนเฉลี่ยสะสมรายเดือน ภาคตะวันออกเฉียงเหนือ

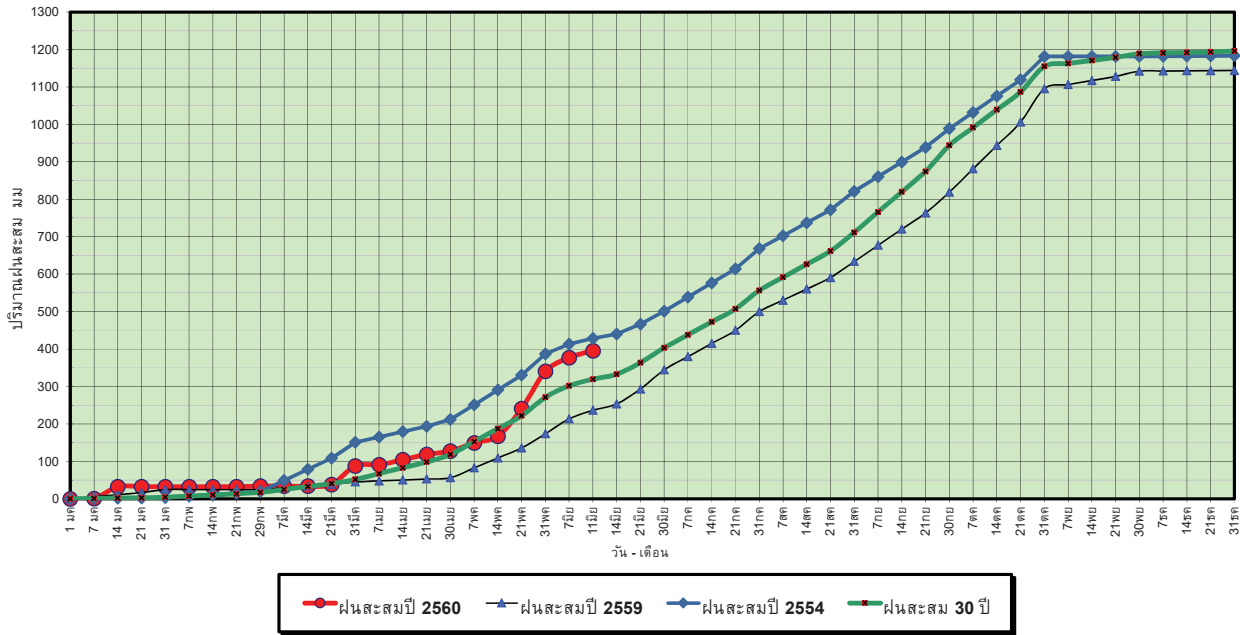


ข้อมูลจากกรมอุตุนิยมวิทยาจำนวน 15  
 สถานีข้อมูลปริมาณฝนสะสมถึง วันที่  
 11 มิถุนายน 2560

ศูนย์เมฆขลา ศูนย์ป้องกันวิกฤตน้ำ กรมทรัพยากรน้ำ

วันที่ 11 มิถุนายน 2560  
 ฝน30ปี = 319.55 มม. (สะสมทั้งปี = 1,195.72 มม.)  
 ปี59 = 236.33 มม. (สะสมทั้งปี = 1,064.92 มม.)  
 ปี60 = 395.28 มม.  
 เปรียบเทียบกับ ปี 59 มีค่ามากกว่า 158.95 มม.  
 เปรียบเทียบกับฝนเฉลี่ย 30 ปี มีค่ามากกว่า 75.73 มม.

### ปริมาณฝนสะสมภาคตะวันตก



ข้อมูลจากกรมอุตุนิยมวิทยาจำนวน 5  
 สถานีข้อมูลปริมาณฝนสะสมถึง วันที่  
 11 มิถุนายน 2560



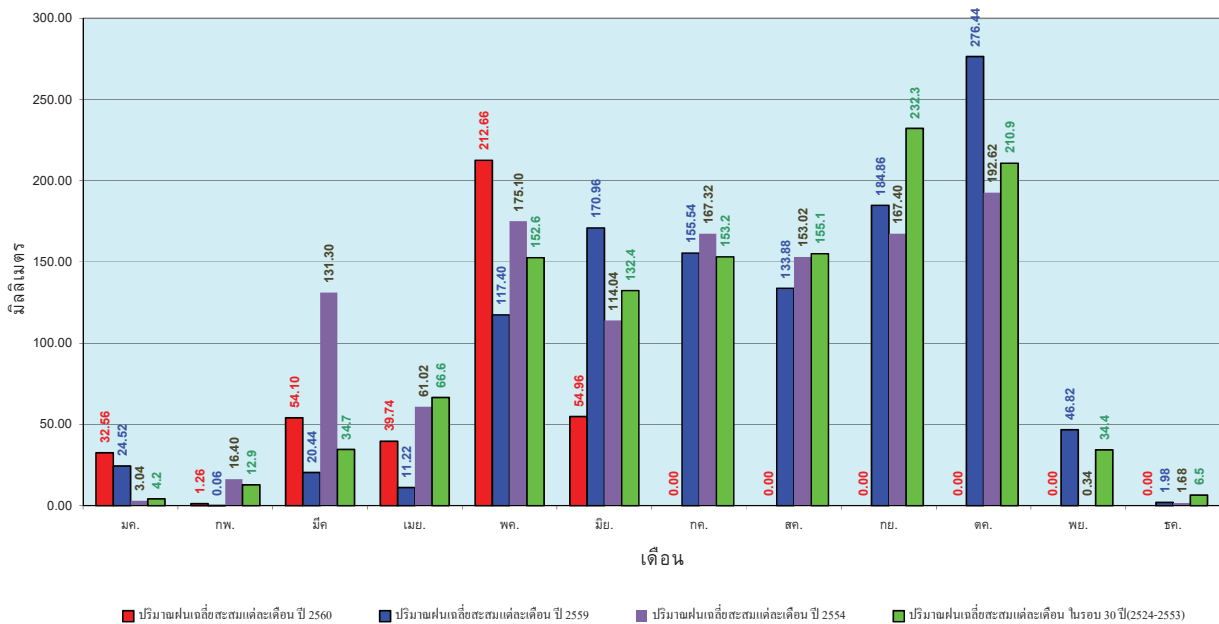
ศูนย์เมขลา



ศูนย์ป้องกันวิกฤตน้ำ กรมทรัพยากรน้ำ

วันที่ 11 มิถุนายน 2560  
 ฝน30ปี = 319.55 มม. (สะสมทั้งปี = 1,195.72 มม.)  
 ปี59 = 236.33 มม. (สะสมทั้งปี = 1,064.92 มม.)  
 ปี60 = 395.28 มม.  
 เปรียบเทียบกับ ปี 59 มีค่ามากกว่า 158.95 มม.  
 เปรียบเทียบกับฝนเฉลี่ย 30 ปี มีค่ามากกว่า 75.73 มม.

### ปริมาณฝนเฉลี่ยสะสมรายเดือน ภาคตะวันตก



ข้อมูลจากกรมอุตุนิยมวิทยาจำนวน 5  
 สถานีข้อมูลปริมาณฝนสะสมถึง วันที่  
 11 มิถุนายน 2560



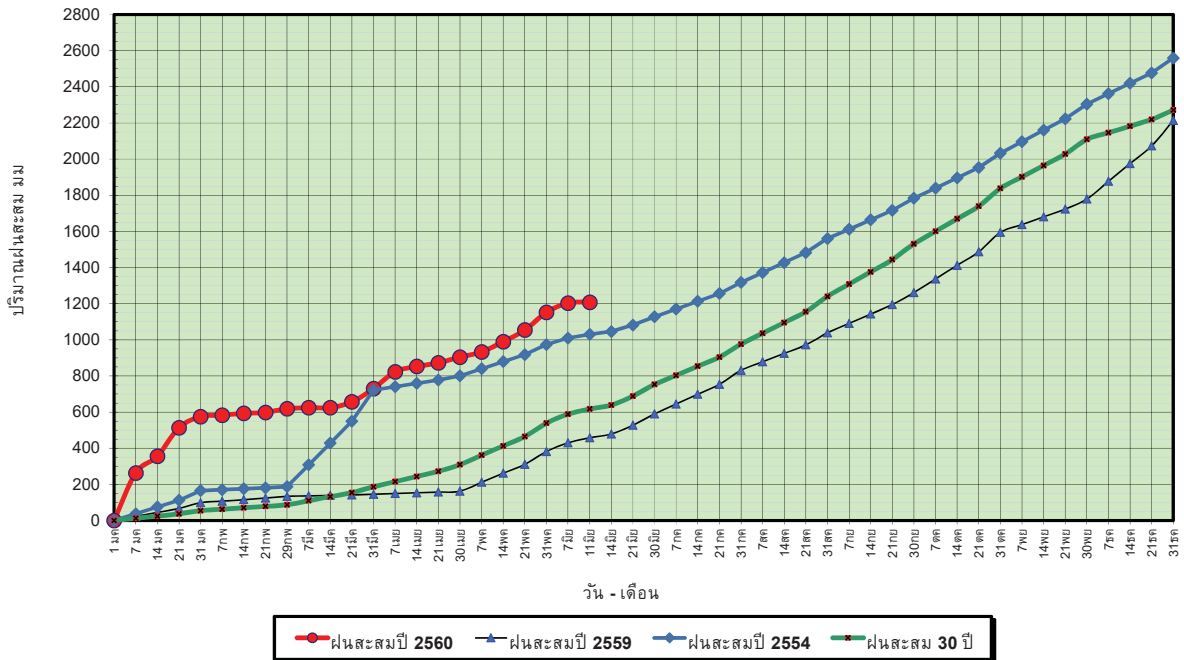
ศูนย์เมขลา



ศูนย์ป้องกันวิกฤตน้ำ กรมทรัพยากรน้ำ

วันที่ 11 มิถุนายน 2560  
 ฝน30ปี = 617.04 มม. (สะสมทั้งปี = 2,271.55 มม.)  
 ปี59 = 457.82 มม. (สะสมทั้งปี = 2,058.2 มม.)  
 ปี60 = 1,207.74 มม.  
 เปรียบเทียบกับ ปี 59 มีค่ามากกว่า 749.93 มม.  
 เปรียบเทียบกับฝนเฉลี่ย 30 ปี มีค่ามากกว่า 590.71 มม.

### ปริมาณฝนสะสมภาคใต้



ข้อมูลจากกรมอุตุนิยมวิทยาจำนวน 29  
 สถานีข้อมูลปริมาณฝนสะสมถึง วันที่  
 11 มิถุนายน 2560



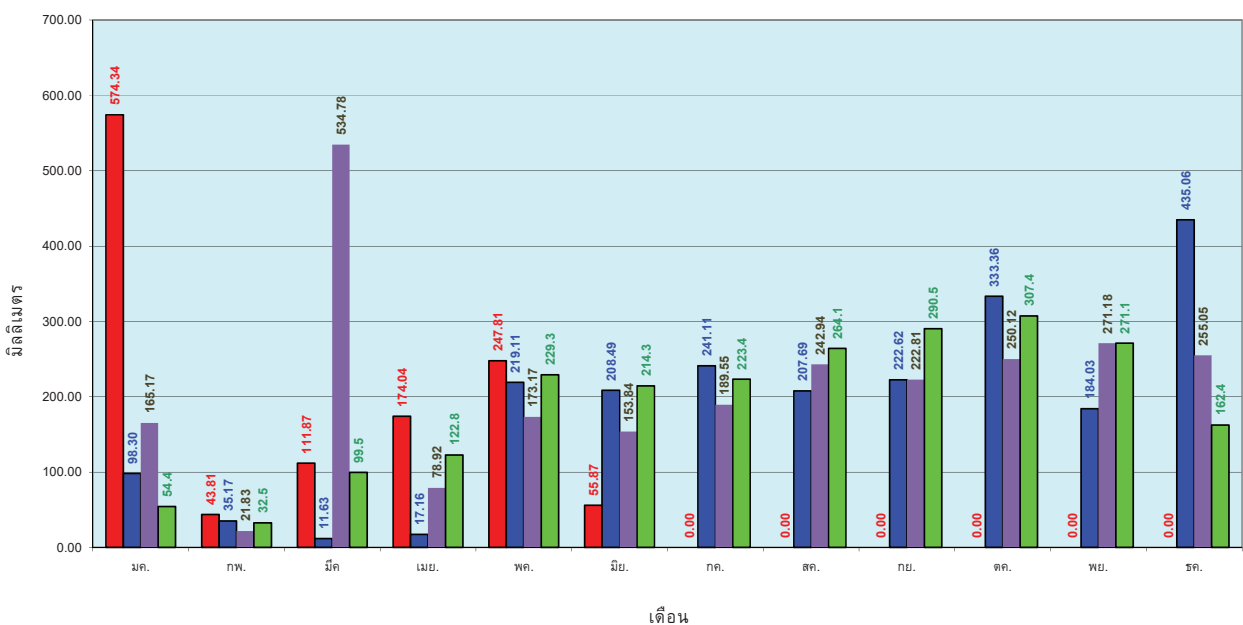
ศูนย์เมฆขลา



ศูนย์ป้องกันวิกฤตน้ำ กรมทรัพยากรน้ำ

วันที่ 11 มิถุนายน 2560  
 ฝน30ปี = 617.04 มม. (สะสมทั้งปี = 2,271.55 มม.)  
 ปี59 = 457.82 มม. (สะสมทั้งปี = 2,058.2 มม.)  
 ปี60 = 1,207.74 มม.  
 เปรียบเทียบกับ ปี 59 มีค่ามากกว่า 749.93 มม.  
 เปรียบเทียบกับฝนเฉลี่ย 30 ปี มีค่ามากกว่า 590.71 มม.

### ปริมาณฝนเฉลี่ยสะสมรายเดือน ภาคใต้



ข้อมูลจากกรมอุตุนิยมวิทยาจำนวน 29  
 สถานีข้อมูลปริมาณฝนสะสมถึง วันที่  
 11 มิถุนายน 2560



ศูนย์เมฆขลา



ศูนย์ป้องกันวิกฤตน้ำ กรมทรัพยากรน้ำ



# สถานการณ์น้ำในอ่างเก็บน้ำ ขนาดใหญ่ และขนาดกลาง

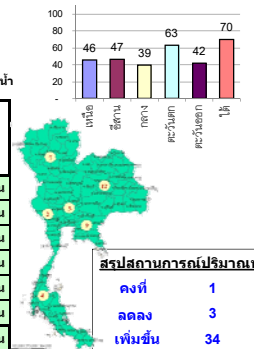
# รายงานสรุปสภาพน้ำในอ่างเก็บน้ำขนาดใหญ่และขนาดกลาง

รายงานสถานการณ์ ณ. วันที่ 12 มิถุนายน 2560

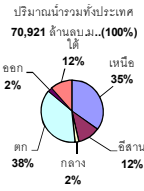
ปริมาณน้ำในอ่างที่ใช้การได้ในสัปดาห์นี้ + มากกว่า / - น้อยกว่า / สัปดาห์ก่อน 402.48 ล้าน ลบ.ม.

สรุปสถานการณ์ปริมาณน้ำในอ่างเก็บน้ำที่ใช้ในกิจกรรมทั่วประเทศ น้อยกว่าปริมาณน้ำไหลเข้าอ่าง เมื่อเทียบกับสัปดาห์ที่ผ่านมา สถานการณ์อยู่ระหว่างเก็บกักน้ำ

% ปริมาณน้ำรวมแต่ละภาคปัจจุบัน



คงที่	1	อ่าง
ลดลง	3	อ่าง
เพิ่มขึ้น	34	อ่าง



เปรียบเทียบปริมาณน้ำรวมของประเทศปัจจุบัน  
ใน ปี 60 และ ปี 59

วันที่ 12 มิถุนายน 2560 เท่ากับ 38,967 ล้าน ลบ.ม. หรือ เท่ากับ 55%

วันที่ 12 มิถุนายน 2559 เท่ากับ 31,056 ล้าน ลบ.ม. หรือ เท่ากับ 44%

ภาค	สถานการณ์ปริมาณน้ำในอ่าง				ปริมาณน้ำเปลี่ยนแปลง (ล้าน ม.³)	สถานะ
	ลดลง (แห่ง)	คงที่ (แห่ง)	เพิ่มขึ้น (แห่ง)	รวม (แห่ง)		
ภาคเหนือ	-	-	7	7	125.00	ปริมาณน้ำในอ่างเก็บน้ำเพิ่มขึ้น
ภาคตะวันออกเฉียงเหนือ	1	-	11	12	83.00	ปริมาณน้ำในอ่างเก็บน้ำเพิ่มขึ้น
ภาคกลาง	-	-	3	3	15.00	ปริมาณน้ำในอ่างเก็บน้ำเพิ่มขึ้น
ภาคตะวันออก	-	-	2	2	104.00	ปริมาณน้ำในอ่างเก็บน้ำเพิ่มขึ้น
ภาคใต้	1	-	9	10	45.48	ปริมาณน้ำในอ่างเก็บน้ำเพิ่มขึ้น
ภาคใต้	1	1	2	4	30.00	ปริมาณน้ำในอ่างเก็บน้ำเพิ่มขึ้น
รวมทั้งประเทศ	3	1	34	38	402.48	ปริมาณน้ำในอ่างเก็บน้ำเพิ่มขึ้น

ภาค	อ่างเก็บน้ำ	ความจุที่ (ล้าน ม.³)	ปริมาณน้ำที่ใช้งาน (ล้าน ม.³)	ใช้การได้จริง (ล้าน ม.³)	ปริมาณน้ำรวม วันที่ 12 มิถุนายน 2559		ปัจจุบัน วันที่ 12 มิถุนายน 2560				สัปดาห์ก่อน วันที่ 6 มิถุนายน 2560				ปริมาณน้ำ + เพิ่มขึ้น - ลดลง (ล้าน ม.³)	สถานการณ์ในอ่าง	
					%	%	ปริมาณน้ำรวม		ปริมาณน้ำใช้การได้จริง		ปริมาณน้ำรวม		ปริมาณน้ำใช้การได้จริง				
							ปริมาณน้ำ (ล้าน ม.³)	%	ปริมาณน้ำ (ล้าน ม.³)	%	ปริมาณน้ำ (ล้าน ม.³)	%	ปริมาณน้ำ (ล้าน ม.³)	%			
<b>ภาคเหนือ (7)</b>																	
1	ภูมิพล (2)	ดาก	13,462	3,800	9,662	3,985	30%	5,952	44%	2,152	16%	5,877	44%	2,077	15%	75.00	เพิ่มขึ้น
2	สิริกิติ์ (2)	อุดรดิตถ์	9,510	2,850	6,660	3,618	38%	4,637	49%	1,787	19%	4,628	49%	1,778	19%	9.00	เพิ่มขึ้น
3	แม่โจ้	เชียงใหม่	265	12	253	43	16%	88	33%	76	29%	86	32%	74	28%	2.00	เพิ่มขึ้น
4	แมกวง	เชียงใหม่	263	14	249	30	11%	43	16%	29	11%	41	16%	27	10%	2.00	เพิ่มขึ้น
5	กัวลม	ลำปาง	106	3	103	27	25%	67	63%	64	60%	63	59%	60	57%	4.00	เพิ่มขึ้น
6	กักคอง	ลำปาง	170	6	164	34	20%	129	76%	123	72%	118	69%	112	66%	11.00	เพิ่มขึ้น
7	แกมวอ	พิษณุโลก	939	43	896	254	27%	362	39%	319	34%	340	36%	297	32%	22.00	เพิ่มขึ้น
<b>รวมภาคเหนือ 34.85%</b>																	
<b>ภาคตะวันออกเฉียงเหนือ (12)</b>																	
8	ห้วยหลวง	อุดรธานี	136	7	129	15	11%	61	45%	54	40%	58	43%	51	38%	3.00	เพิ่มขึ้น
9	น้ำพอง	สกลนคร	520	45	475	153	29%	263	51%	218	42%	256	49%	211	41%	7.00	เพิ่มขึ้น
10	น้ำพอง (2)	สกลนคร	165	8	157	36	22%	60	36%	52	32%	61	37%	53	32%	-1.00	ลดลง
11	จำพวกรัง (2)	ชัยภูมิ	164	37	127	55	34%	97	59%	60	37%	96	59%	59	36%	1.00	เพิ่มขึ้น
12	อุบลรัตน์ (2)	ขอนแก่น	2,431	581	1,850	506	21%	1,360	56%	779	32%	1,352	56%	771	32%	8.00	เพิ่มขึ้น
13	ลำปาว	กาฬสินธุ์	1,980	100	1,880	347	18%	688	35%	588	30%	654	33%	554	28%	34.00	เพิ่มขึ้น
14	ลำคอง	นครราชสีมา	314	22	292	68	22%	76	24%	54	17%	75	24%	53	17%	1.00	เพิ่มขึ้น
15	ลำพระเพลิง	นครราชสีมา	155	1	154	18	12%	90	58%	89	57%	84	54%	83	54%	6.00	เพิ่มขึ้น
16	มูลขาม	นครราชสีมา	141	7	134	33	23%	64	45%	57	40%	62	44%	55	39%	2.00	เพิ่มขึ้น
17	ลำแจะ	นครราชสีมา	275	7	268	49	18%	95	35%	88	32%	87	32%	80	29%	8.00	เพิ่มขึ้น
18	ลำนางรอง	บุรีรัมย์	121	3	118	57	47%	73	60%	70	58%	68	56%	65	54%	5.00	เพิ่มขึ้น
19	สิรินธร (2)	อุบลราชธานี	1,966	831	1,135	930	47%	989	50%	158	8%	980	50%	149	8%	9.00	เพิ่มขึ้น
<b>รวมภาคตะวันออกเฉียงเหนือ 11.80%</b>																	
<b>ภาคกลาง (3)</b>																	
20	ป่าสักชลสิทธิ์	ลพบุรี	960	3	957	197	21%	254	26%	251	26%	249	26%	246	26%	5.00	เพิ่มขึ้น
21	ห้วยเสลา	อุทัยธานี	160	17	143	42	26%	110	69%	93	58%	107	67%	90	56%	3.00	เพิ่มขึ้น
22	กระเสียว	สุพรรณบุรี	240	40	200	59	25%	172	72%	132	55%	165	69%	125	52%	7.00	เพิ่มขึ้น
<b>รวมภาคกลาง 1.92%</b>																	
<b>ภาคตะวันออก (2)</b>																	
23	ศรีนครินทร์ (2)	กาญจนบุรี	17,745	10,265	7,480	11,566	65%	12,677	71%	2,412	14%	12,667	71%	2,402	14%	10.00	เพิ่มขึ้น
24	วชิราลงกรณ (2)	กาญจนบุรี	8,860	3,012	5,848	3,567	40%	4,100	46%	1,088	12%	4,006	45%	994	11%	94.00	เพิ่มขึ้น
<b>รวมภาคตะวันออก 37.51%</b>																	
<b>ภาคใต้ (6+4)</b>																	
25	ขุนด่าน	นครนายก	224	5.00	219	54	24%	57	25%	52	23%	52	23%	47	21%	5.00	เพิ่มขึ้น
26	คลองลี้	ฉะเชิงเทรา	420	30.00	390	59	14%	127	30%	97	23%	113	27%	83	20%	14.00	เพิ่มขึ้น
27	บางพระ (3)	ชลบุรี	117	12.00	105	16	14%	72	62%	60	51%	71	61%	59	50%	1.00	เพิ่มขึ้น
28	หนองปลาไหล (3)	ระยอง	164	13.75	150	62	38%	144	88%	130	80%	135	82%	121	74%	9.00	เพิ่มขึ้น
29	ประแสร์ (3)	ระยอง	295	20.00	275	132	45%	122	41%	102	35%	112	38%	92	31%	10.00	เพิ่มขึ้น
30	มาบประชัน (3)	ระยอง	17	0.72	16	7	40%	9	56%	9	52%	9	56%	8.52	51%	0.06	เพิ่มขึ้น
31	หนองค้อ (3)	ระยอง	21	1.00	20	3	12%	14	65%	13	61%	13	61%	12.14	57%	0.82	เพิ่มขึ้น
32	ดอกกรวย (3)	ระยอง	79	3.00	76	13	16%	58	74%	55	70%	58	73%	55.16	69%	0.29	เพิ่มขึ้น
33	คลองใหญ่ (3)	ระยอง	45	3.00	42	22	49%	31	68%	28	62%	33	72%	29.79	66%	-1.69	ลดลง
34	นฤมิตรินทรจันทรา	ปราจีนบุรี	295	19.00	276	-	0%	65	22%	46	16%	58	20%	39.00	13%	7.00	เพิ่มขึ้น
<b>รวมภาคใต้ 2.37%</b>																	
<b>ภาคใต้ (4)</b>																	
35	แก่งกระจาน	เพชรบุรี	710	65	645	197	28%	298	42%	233	33%	298	42%	233	33%	-	คงที่
36	ปราณบุรี	ประจวบคีรีขันธ์	391	18	373	46	12%	174	45%	156	40%	173	44%	155	40%	1.00	เพิ่มขึ้น
37	รัชชประภา (2)	สุราษฎร์ธานี	5,639	1,352	4,287	4,147	74%	4,252	75%	2,900	51%	4,195	74%	2,843	50%	57.00	เพิ่มขึ้น
38	บางยาง (2)	ยะลา	1,454	276	1,178	609	42%	1,037	71%	761	52%	1,065	73%	789	54%	-28.00	ลดลง
<b>รวมภาคใต้ 11.55%</b>																	
<b>รวมทั้งประเทศ 100% (38)</b>																	

ที่มาข้อมูล : ตารางสรุปสภาพน้ำในอ่างเก็บน้ำขนาดใหญ่ทั่วประเทศ และ ตารางสรุปสภาพน้ำในอ่างเก็บน้ำภาคตะวันออกเฉียงเหนือ กรมชลประทาน

- หมายเหตุ :
- อ่างเก็บน้ำขนาดใหญ่ หมายถึง อ่างเก็บน้ำที่มีความจุตั้งแต่ 100 ล้าน ลบ.ม. ขึ้นไป
  - เป็นอ่างเก็บน้ำอยู่ในความรับผิดชอบของการไฟฟ้าฝ่ายผลิตแห่งประเทศไทย (10) นอกนั้นอยู่ในความรับผิดชอบของกรมชลประทาน (28)
  - เป็นอ่างเก็บน้ำขนาดกลางที่มีความสำคัญต่อการอุตสาหกรรมและการประมง ของลุ่มน้ำชายฝั่งทะเลตะวันออก
  - ที่มา : กรมชลประทาน และการไฟฟ้าฝ่ายผลิตแห่งประเทศไทย
  - จังหวัดที่มีอ่างเก็บน้ำขนาดใหญ่มีจำนวน 26 จังหวัด ไม่มี 50 จังหวัด
- รท. หมายถึง ระดับเก็บกักของอ่าง
- ศูนย์มชลฯ

ศูนย์ป้องกันกักตุนน้ำ กรมทรัพยากรน้ำ

**ลำดับของเขื่อนตามความจุ**

1.ศรีนครินทร์ 2.ภูมิพล 3.สิริกิติ์ 4.วชิราลงกรณ 5.รัชชประภา

6.อุบลรัตน์ 7.สิรินธร 8.บางยาง 9.ลำปาว 10.ป่าสัก

**ลำดับของเขื่อนตามปริมาณน้ำใช้การได้**

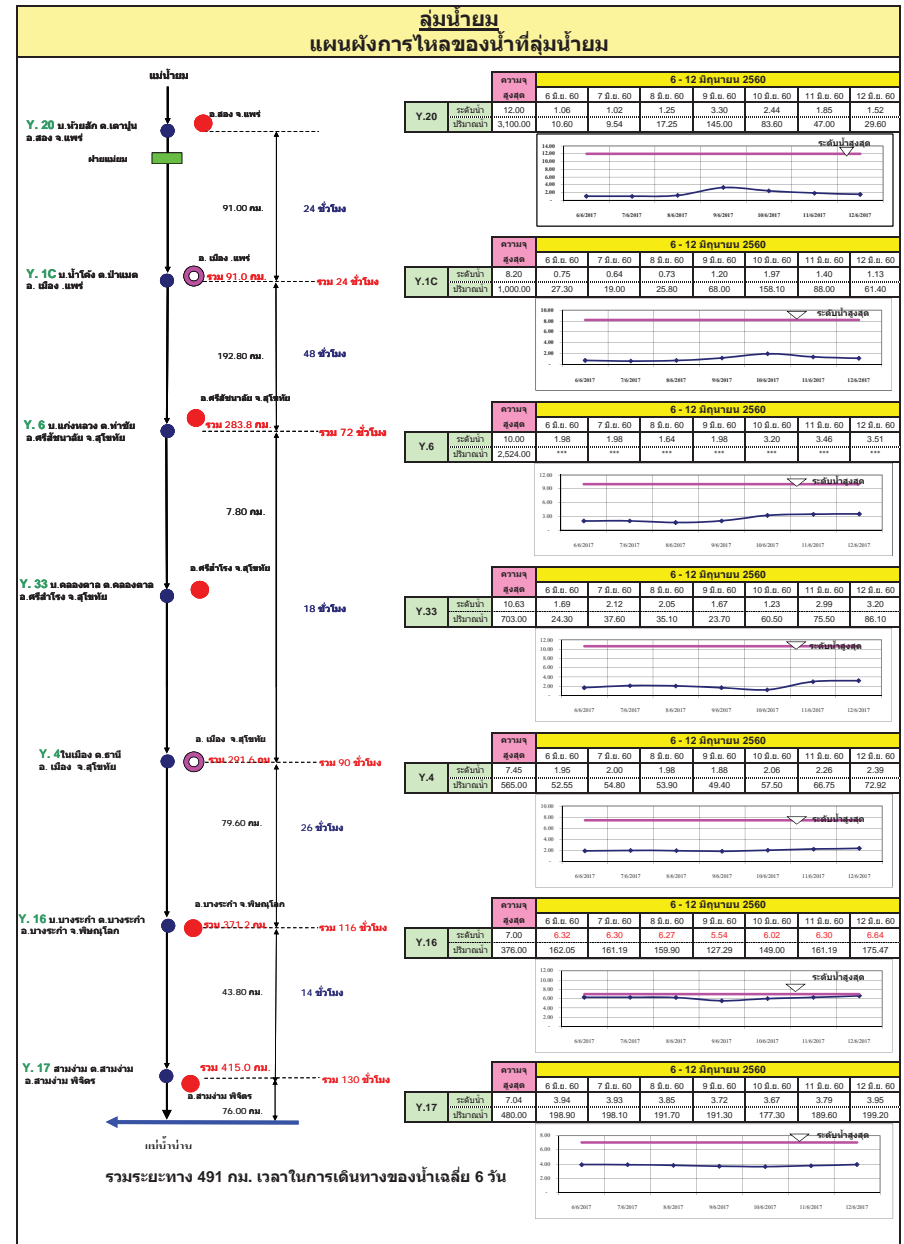
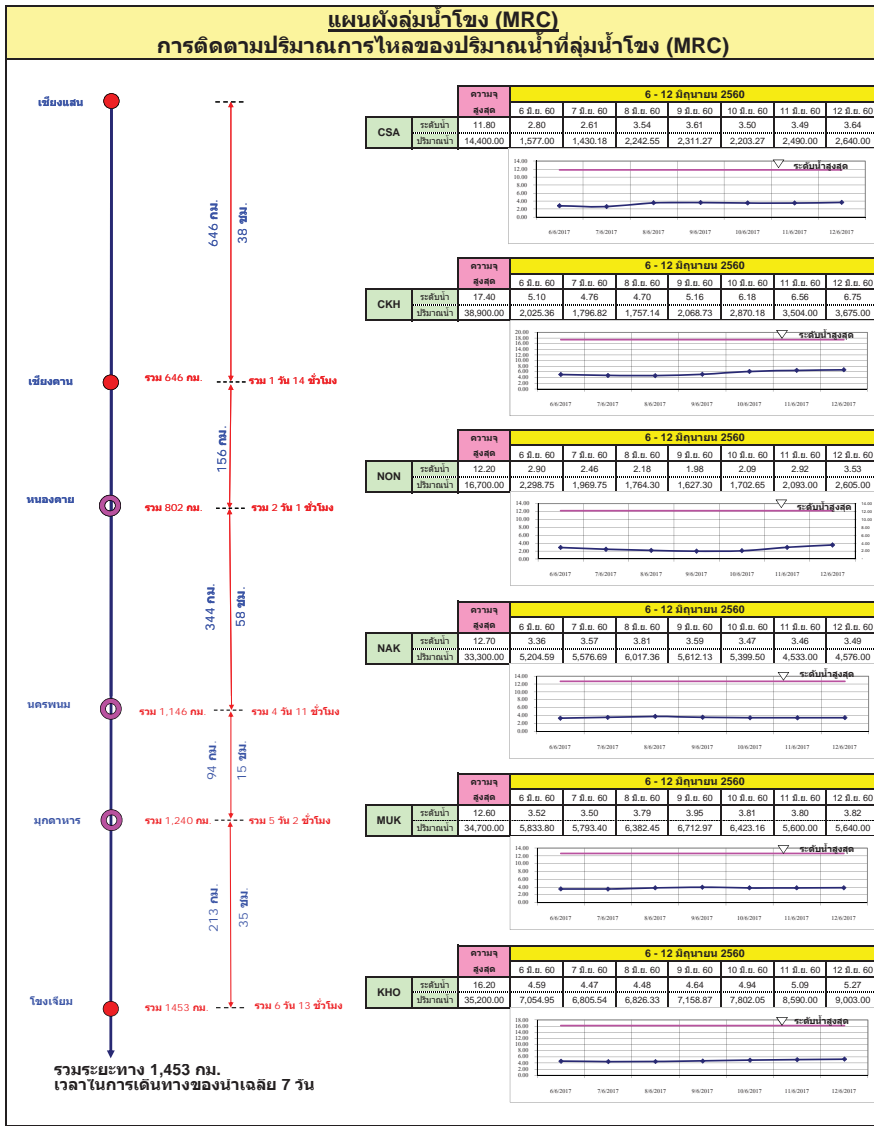
1.ภูมิพล 2.ศรีนครินทร์ 3.สิริกิติ์ 4.วชิราลงกรณ 5.รัชชประภา

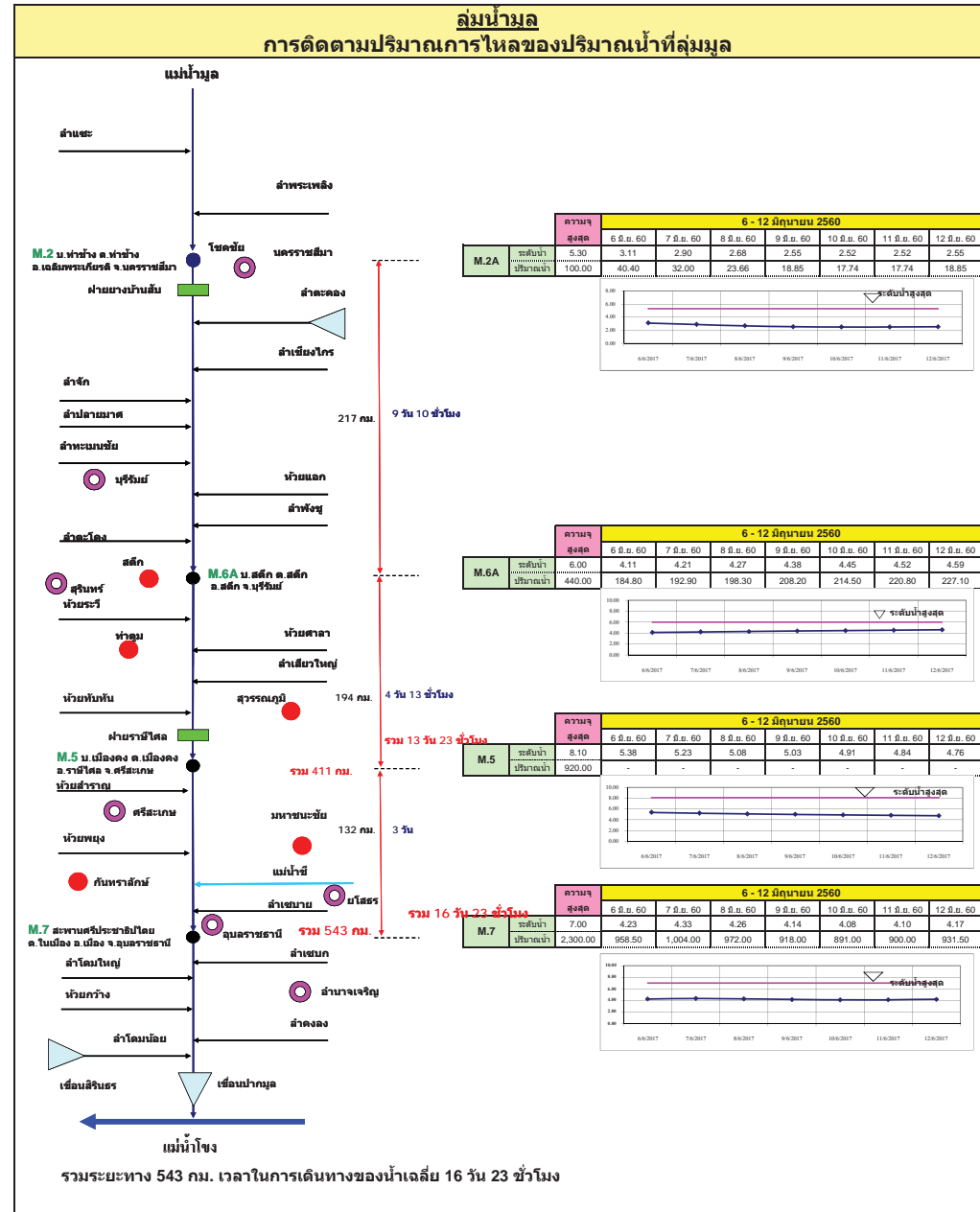
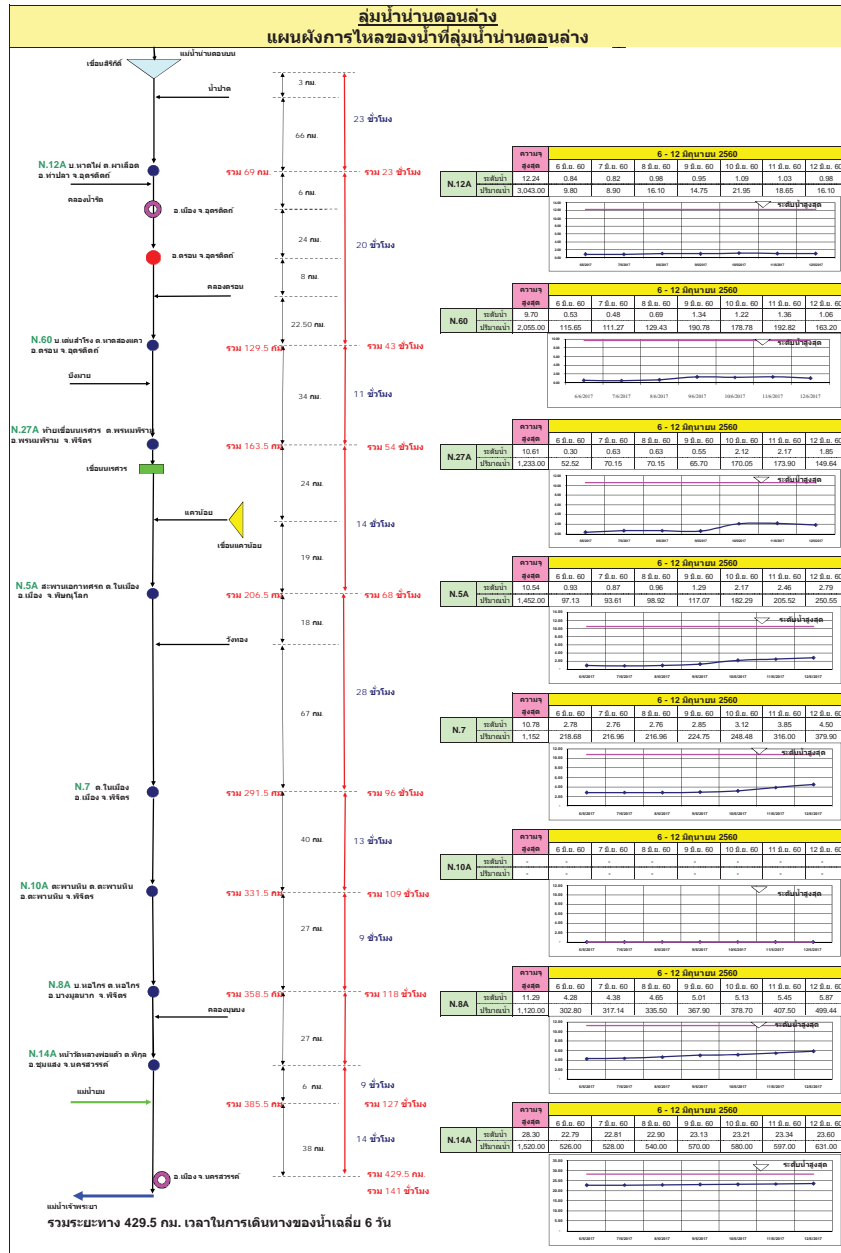
6.ลำปาว 7.อุบลรัตน์ 8.บางยาง 9.สิรินธร 10.ป่าสัก

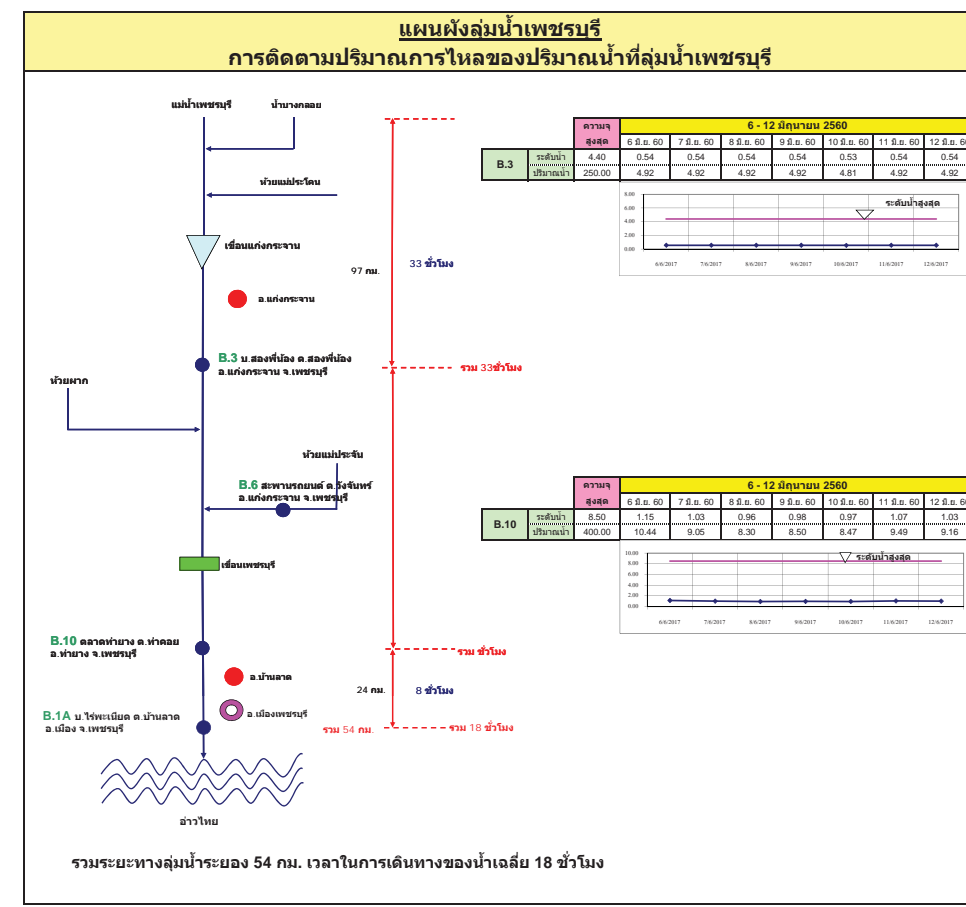
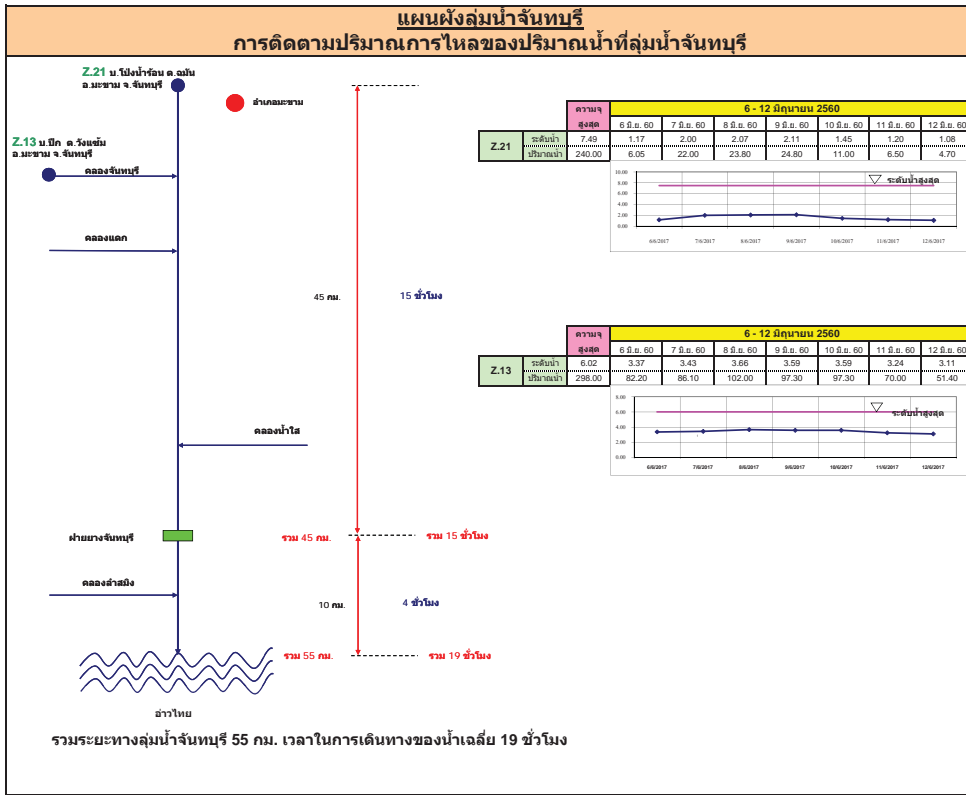
# สถานการณ์น้ำในลำน้ำ

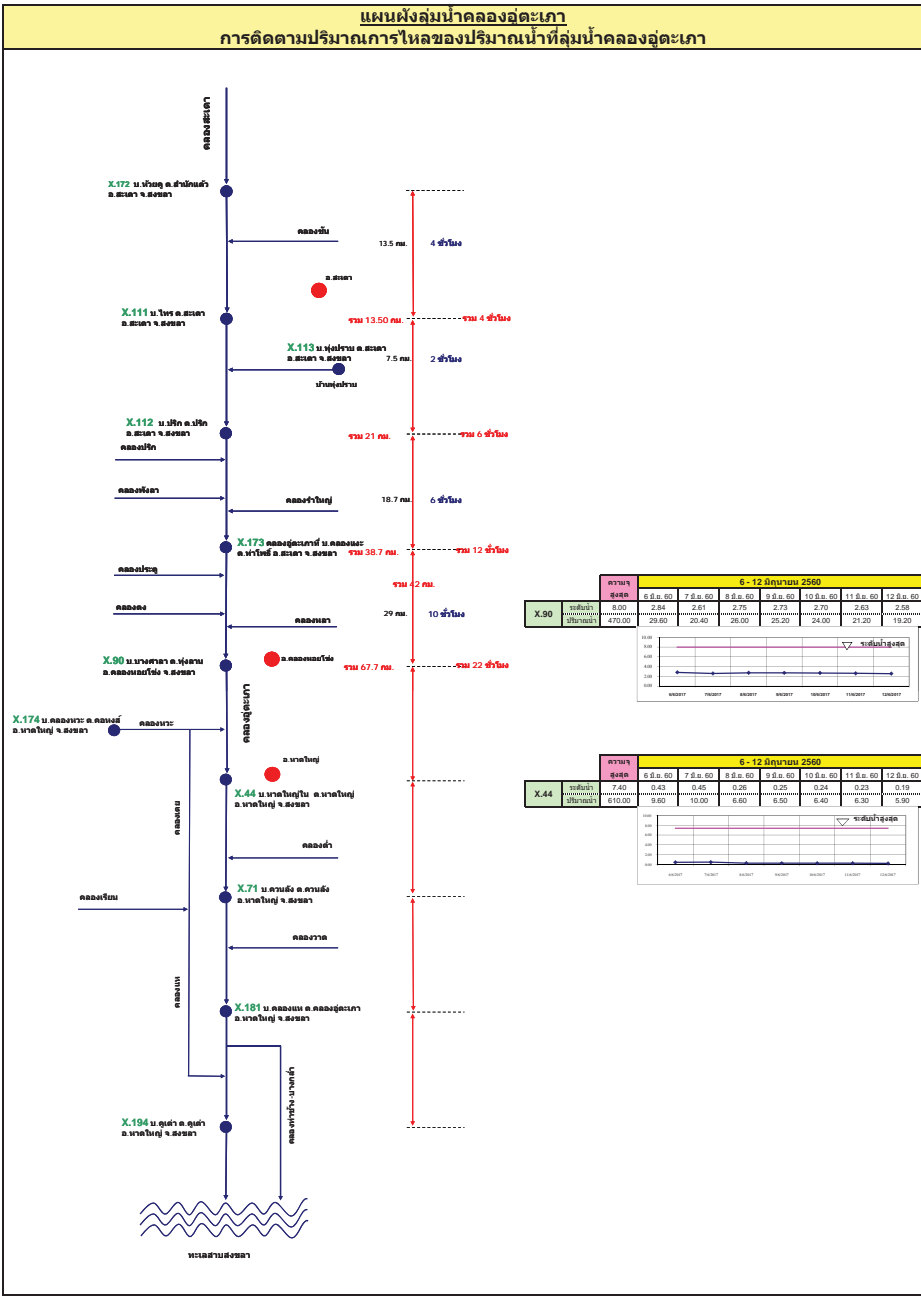
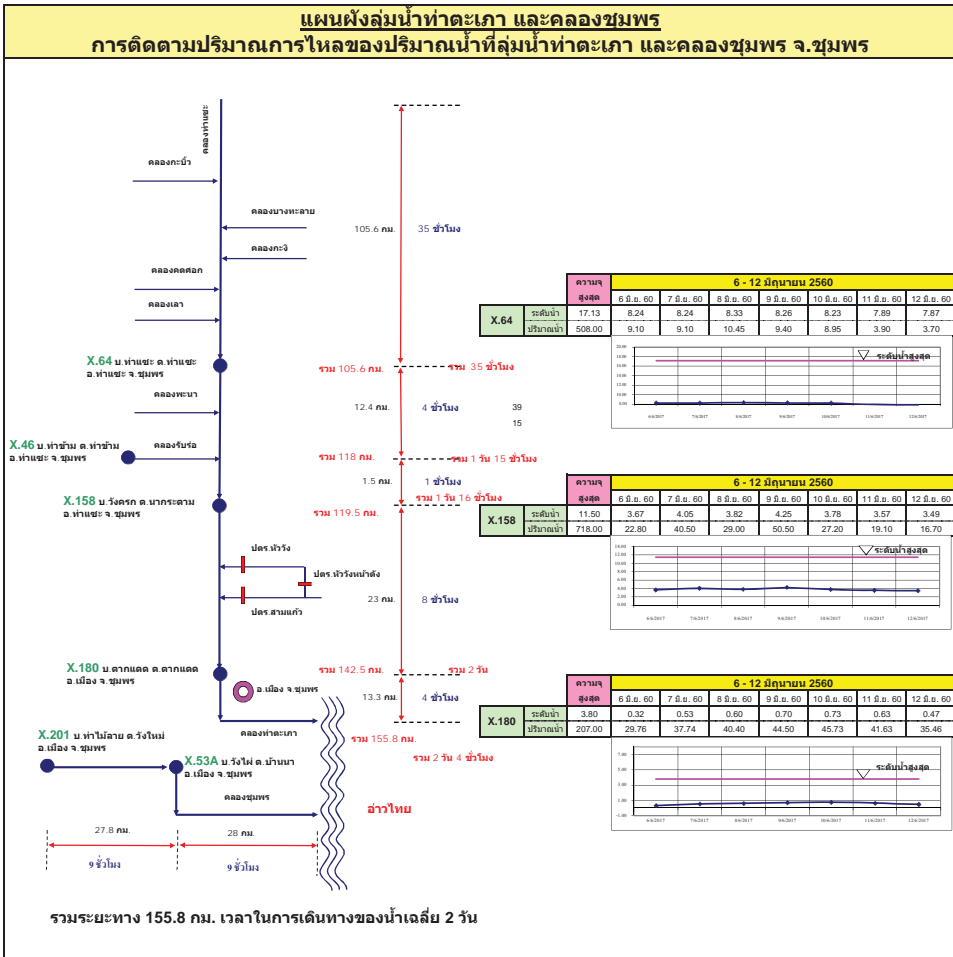














# รายงานสถานการณ์น้ำ

## รายลุ่มน้ำ



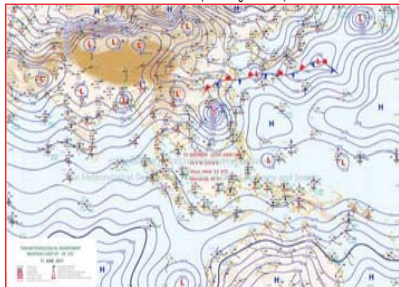
## รายงานสถานการณ์น้ำลุ่มน้ำยมและน่าน วันที่ 12 มิถุนายน 2560

### 1) สภาพภูมิอากาศ

**ลักษณะอากาศทั่วไป** (ที่มา: กรมอุตุนิยมวิทยา)

พยากรณ์อากาศ 24 ชั่วโมงข้างหน้า ประเทศไทยตอนบนยังคงมีฝนฟ้าคะนองเกิดขึ้นในระยะนี้ ขอให้ประชาชนที่อาศัยในที่ราบลุ่ม ที่ลาดเชิงเขาบริเวณภาคเหนือและภาคตะวันออกเฉียงเหนือระวังอันตรายจากฝนที่ตกสะสมไว้ด้วย สำหรับภาคใต้มีปริมาณฝนลดลง ส่วนคลื่นลมบริเวณทะเลอันดามันตอนบนมีคลื่นสูงประมาณ 2 เมตร ขอให้ชาวเรือบริเวณดังกล่าวเดินเรือด้วยความระมัดระวัง

มีฝนฟ้าคะนอง ร้อยละ 40 ของพื้นที่ บริเวณจังหวัดแม่ฮ่องสอน เชียงใหม่ เชียงราย ลำพูน ลำปาง พะเยา น่าน แพร่ ตาก อุตรดิตถ์ พิษณุโลก กำแพงเพชร และสุโขทัย อุณหภูมิต่ำสุด 24-25 องศาเซลเซียส อุณหภูมิสูงสุด 30-32 องศาเซลเซียส ผลคาดการณ์ปริมาณน้ำฝนล่วงหน้า 1-7 วัน ในช่วงวันที่ 11 - 12 มิ.ย. มีฝนฟ้าคะนองร้อยละ 40-70 ของพื้นที่ ส่วนในช่วงวันที่ 13-17 มิ.ย. มีฝนฟ้าคะนองร้อยละ 60-80 ของพื้นที่ และมีฝนตกหนักบางแห่ง อุณหภูมิต่ำสุด 23-26 องศาเซลเซียส อุณหภูมิสูงสุด 31-37 องศาเซลเซียส



แผนที่อากาศ วันที่ 12 มิ.ย. 2560 เวลา 07.00 น.



ภาพถ่ายจากดาวเทียม วันที่ 12 มิ.ย. 2560

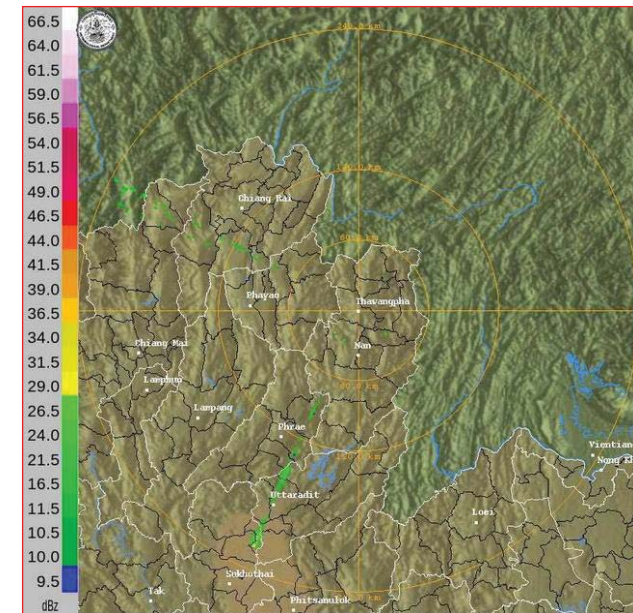
### 2) สถานการณ์ฝน

จากข้อมูลสถานการณ์ฝนในพื้นที่ลุ่มน้ำยมและน่านของวันที่ 12 มิถุนายน 2560 จากกรมทรัพยากรน้ำ กรมอุตุนิยมวิทยา กรมชลประทาน และสถาบันสารสนเทศทรัพยากรน้ำและการเกษตร (องค์การมหาชน) พบว่ามีฝนตกเล็กน้อยในบริเวณพื้นที่ จ.แพร่ และจ.น่าน มีปริมาณฝน 0.1 – 4.2 มม.

ข้อมูลสถานการณ์ฝนในพื้นที่ลุ่มน้ำยมและน่าน ณ วันที่ 12 มิถุนายน 2560 เวลา 07.00 น.

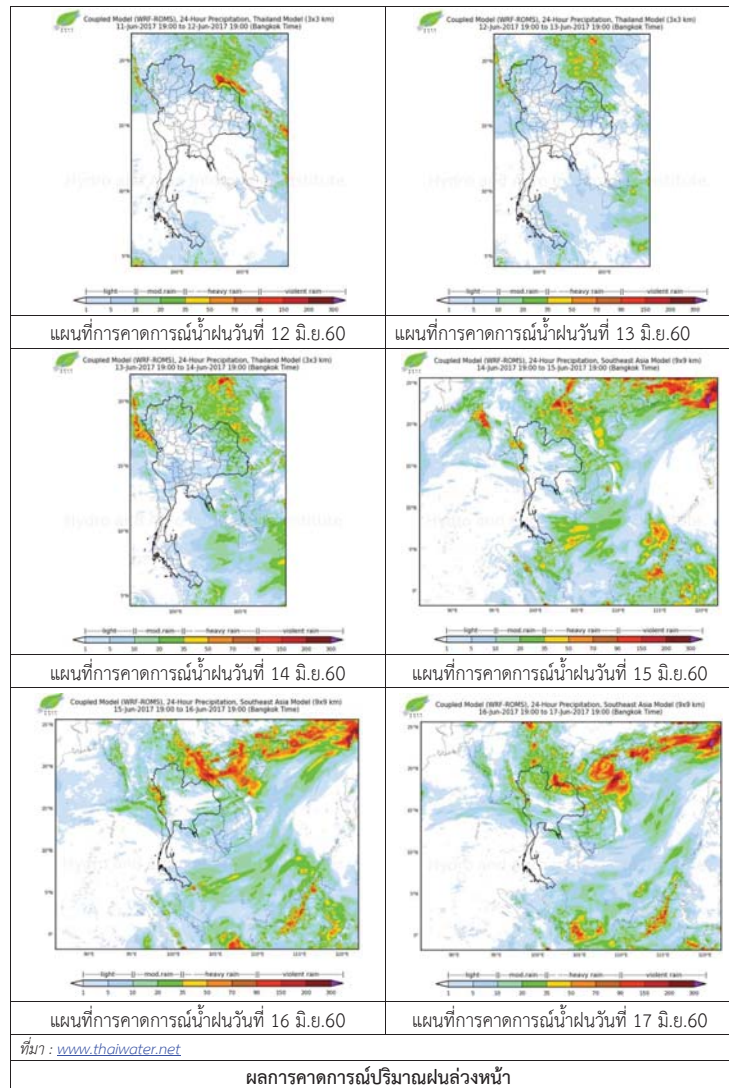
ลำดับ	สถานี	12 มิ.ย. 2560
1	อ.เมือง จ.แพร่	0.1
2	อ.หนองม่วงไข่ จ.แพร่	3.3
3	อ.สองแคว จ.น่าน	2.4
4	อ.ทุ่งช้าง จ.น่าน	3.5
5	อ.บ่อเกลือ จ.น่าน	1.0
6	อ.เฉลิมพระเกียรติ จ.น่าน	4.2

หมายเหตุ “ฝน” คือ ฝนวัดปริมาณไม่ได้ (ต่ำกว่า 0.1 มิลลิเมตร)



ภาพเรดาร์ตรวจอากาศ “น่าน” ณ วันที่ 12 มิถุนายน 2560 (ที่มา : กรมอุตุนิยมวิทยา)

สถานการณ์น้ำฝน



3) ข้อมูลปริมาณน้ำในลำน้ำ

ลุ่มน้ำยมและน่าน ปัจจุบันสถานการณ์น้ำในลำน้ำยมและลำน้ำน่านอยู่ในภาวะปกติ (ระดับน้ำต่ำกว่าระดับตลิ่งต่ำสุด) ระดับน้ำในลำน้ำยมส่วนใหญ่มีแนวโน้มทรงตัว และระดับน้ำในลำน้ำน่านส่วนใหญ่มีแนวโน้มทรงตัว

สถานการณ์น้ำท่า ( 8 – 12 มิ.ย. 2560 ที่มา: กรมชลประทาน)

สถานี	แม่น้ำ	อำเภอ	จังหวัด	ระดับตลิ่ง	พฤษภาคม	ตุลาคม	พฤศจิกายน	ธันวาคม	มกราคม
				ปริมาณน้ำ (ลบ.ม./วิ.)	8 มิ.ย.	9 มิ.ย.	10 มิ.ย.	11 มิ.ย.	12 มิ.ย.
Y.14	ยม	ศรีสะเกษ	สุโขทัย	12.00	1.72	2.61	3.37	3.82	3.35
				2,319	44.40	113.00	191.70	245.60	189.50
Y.16	ยม	บางระกำ	พิษณุโลก	7.00	6.27	5.54	6.02	6.30	6.64
				***	159.90	127.29	149.00	161.19	175.47
Y.5	ยม	โพทะเล	พิจิตร	8.25	6.20	6.27	6.06	6.00	5.91
				652	266.90	269.70	261.21	258.70	254.88
N.60	น่าน	ตรอน	อุดรดิตถ์	9.70	0.69	1.34	1.22	1.36	1.06
				2,055	129.43	190.78	178.78	192.82	163.20
N.27A	น่าน	พรหมพิราม	พิษณุโลก	9.17	0.63	0.55	2.12	2.17	1.85
				476	70.15	65.70	170.05	173.90	149.64
N.7A	น่าน	บางมูลนาก	พิจิตร	10.78	2.76	2.85	3.12	3.85	4.50
				1,152	216.96	224.75	248.48	316.00	379.90



สถานีสะพานพระแม่ย่า อ.เมือง จ.สุโขทัย (ลุ่มน้ำยม)



สถานีสะพานท่าเสา อ.เมือง จ.อุดรดิตถ์ (ลุ่มน้ำน่าน)

ปริมาณน้ำในลำน้ำในพื้นที่ลุ่มน้ำยมและน่าน

4) สรุป

- สถานการณ์น้ำในลุ่มน้ำยมอยู่ในภาวะปกติ และระดับน้ำในลำน้ำส่วนใหญ่มีแนวโน้มทรงตัว
- สถานการณ์น้ำในลุ่มน้ำน่านอยู่ในภาวะปกติ และระดับน้ำในลำน้ำส่วนใหญ่มีแนวโน้มทรงตัว

## รายงานสถานการณ์น้ำลุ่มน้ำโขง ชี มูล วันที่ 12 มิถุนายน 2560

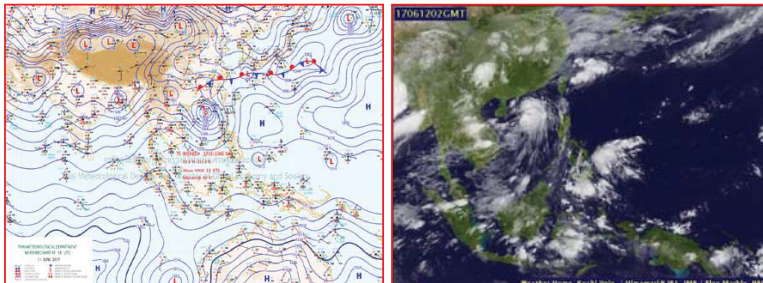
### 1) สภาพภูมิอากาศ

#### ลักษณะอากาศทั่วไป (ที่มา: กรมอุตุนิยมวิทยา)

พยากรณ์อากาศ 24 ชั่วโมงข้างหน้า ประเทศไทยตอนบนยังคงมีฝนฟ้าคะนองเกิดขึ้นในระยะนี้ ขอให้ประชาชนที่อาศัยในที่ราบลุ่ม ที่ลาดเชิงเขาบริเวณภาคเหนือและภาคตะวันออกเฉียงเหนือระวังอันตรายจากฝนที่ตกสะสมไว้ด้วย

สำหรับภาคใต้มีปริมาณฝนลดลง ส่วนคลื่นลมบริเวณทะเลอันดามันตอนบนมีคลื่นสูงประมาณ 2 เมตร ขอให้ชาวเรือบริเวณดังกล่าวเดินเรือด้วยความระมัดระวัง

**สภาพอากาศภาคตะวันออกเฉียงเหนือ** มีฝนฟ้าคะนอง ร้อยละ 60 ของพื้นที่ บริเวณจังหวัดเลย หนองบัวลำภู หนองคาย บึงกาฬ อุดรธานี สกลนคร นครพนม ชัยภูมิ และขอนแก่น อุณหภูมิต่ำสุด 23-24 องศาเซลเซียส อุณหภูมิสูงสุด 28-33 องศาเซลเซียส ลมตะวันออกเฉียงใต้ ความเร็ว 10-30 กม./ชม.



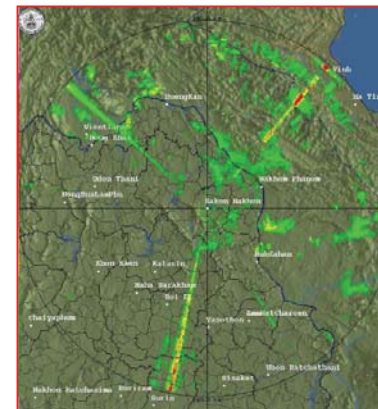
แผนที่อากาศ วันที่ 12 มิ.ย. 2560 เวลา 07.00 น.

ภาพถ่ายจากดาวเทียม วันที่ 12 มิ.ย. 2560

### 2) สถานการณ์ฝน

จากข้อมูลสถานการณ์ฝนในพื้นที่ลุ่มน้ำโขง ชี มูลของวันที่ 12 มิถุนายน 2560 จากกรมทรัพยากรน้ำกรมอุตุนิยมวิทยากรมชลประทาน และสถาบันสารสนเทศทรัพยากรน้ำและการเกษตร (องค์การมหาชน) พบว่ามีฝนตกเล็กน้อย

ลำดับ	สถานี	ปริมาณฝน(มม.)
1	จ.อุบลราชธานี (ศูนย์ฯ)	32.5
2	จ.อุบลราชธานี สกข.	14
3	จ.นครพนม สกข.	7.7
4	จ.ศรีสะเกษ	6.8
5	จ.นครพนม	3.1
6	จ.กาฬสินธุ์	2.3
7	จ.ขอนแก่น	1.7
8	อ.นางรอง	1.6
9	อ.โชคชัย	1.2
10	จ.มหาสารคาม	0.6



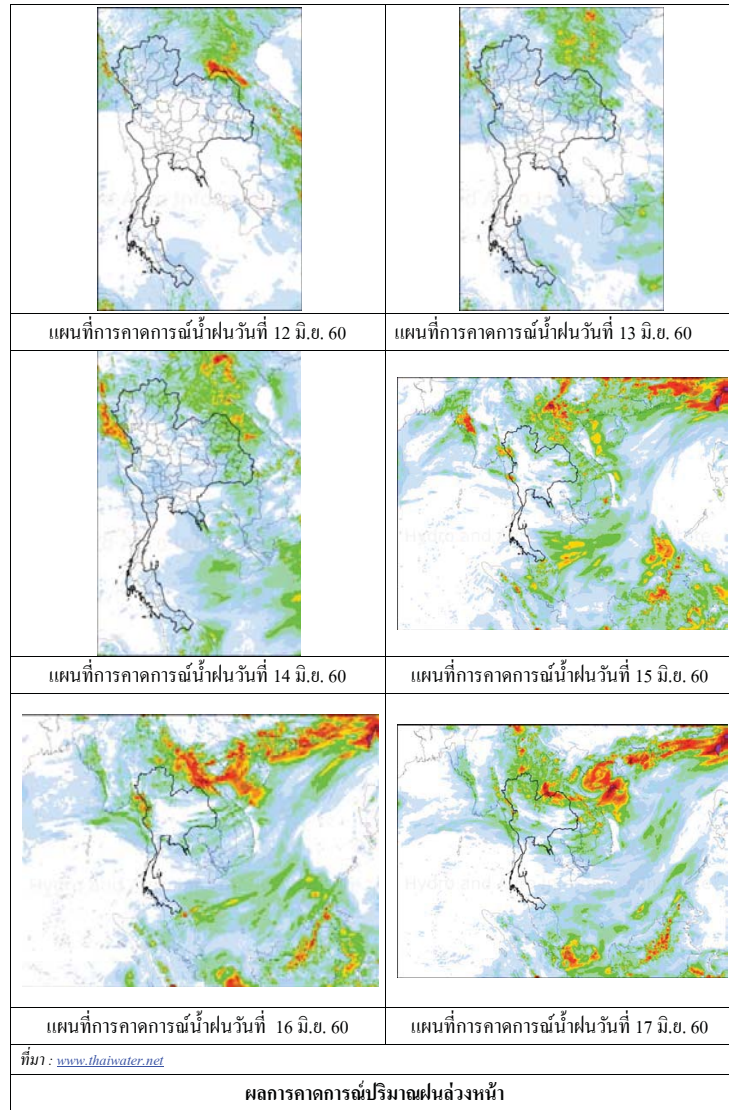
สถานีสกลนคร เวลา 13.30 น.



สถานีขอนแก่น เวลา 13.30 น.

ภาพเรดาร์ตรวจอากาศ ณ วันที่ 12 มิถุนายน 2560 (ที่มา :กรมอุตุนิยมวิทยา)

สถานการณ์น้ำฝน



3) ข้อมูลปริมาณน้ำในลำน้ำ

ลุ่มน้ำโขง ชี มูล ปัจจุบันสถานการณ์น้ำในลำน้ำ โดยทั่วไปยังคงอยู่ในภาวะปกติ ระดับน้ำในลำน้ำส่วนใหญ่มีแนวโน้มเพิ่มขึ้น

สถานการณ์น้ำท่า (8- 12 มิ.ย. 2560 ที่มา: กรมชลประทาน)

สถานี	แม่น้ำ	อำเภอ	จังหวัด	ระดับคลัง	พฤษภาคม	ตุลาคม	เสาร์	อาทิตย์	จันทร์
				ปริมาณน้ำ (ลบ.ม.วิ.)	8 มิ.ย.	9 มิ.ย.	10 มิ.ย.	11 มิ.ย.	12 มิ.ย.
Kh.97	โขง-บน	เชียง คาน	เดช	19.00	4.70	4.77	6.14	6.49	6.68
				-	-	-	-	-	-
Kh.1	โขง-บน	เมือง	หนองคาย	13.00	2.34	2.14	2.24	3.04	3.36
				-	-	-	-	-	-
Kh.100	โขง-ล่าง	เมือง	บึงกาฬ	14.00	3.85	3.91	3.69	3.68	4.07
				-	-	-	-	-	-
Kh.16B	โขง-ล่าง	เมือง	นครพนม	13.00	3.85	3.60	3.40	3.45	3.50
				-	-	-	-	-	-
Kh.104	โขง-ล่าง	เมือง	มุกดาหาร	13.00	4.12	4.27	4.15	4.12	4.15
				-	-	-	-	-	-
E.23	ชี	เมือง	ชัยภูมิ	11.50	4.84	5.54	5.94	6.09	6.28
				500	-	-	-	-	-
E.16A	ชี	เมือง	ขอนแก่น	9.30	3.43	3.24	3.05	3.10	3.15
				600	-	-	-	-	-
E.8A	ชี	เมือง	มหาสารคาม	10.60	3.75	3.98	4.07	4.25	4.50
				990	-	-	-	-	-
E.18	ชี	ทุ่งเขา หลวง	ร้อยเอ็ด	9.50	3.23	3.23	3.11	2.77	3.51
				1,003	184.4	184.4	174.8	147.9	208.9
E.20A	ชี	มหาชัย ชนะ	ยโสธร	10.0	4.61	4.61	4.67	4.66	4.67
				1,154	181.0	181.0	187.0	186.0	187.0
M.2A	มูล	เฉลิมพระ เกียรติ	นครราชสีมา	6.20	2.68	2.55	2.52	2.52	2.55
				157	0.00	0.00	0.00	0.00	0.00
M.6A	มูล	สตึก	บุรีรัมย์	6.00	4.27	4.38	4.45	4.52	4.59
				440	0.00	0.00	0.00	0.00	0.00
M.4	มูล	ท่าตูม	สุรินทร์	6.30	3.96	3.92	3.93	4.01	*
				494	-	-	-	-	-
M.5	มูล	ราษีไศล	ศรีสะเกษ	8.10	5.08	5.03	4.91	4.84	4.76
				903	-	-	-	-	-
M.7	มูล	เมือง	อุบลราชธานี	7.00	4.26	4.14	4.08	4.10	4.17
				2,300	972.0	918.0	891.0	900.0	931.5

สถานีห้วยหลวง ต.หม่มน อ.เมือง  
จ.อุดรธานี(ลุ่มน้ำโขง)



สถานีบ้านตลปักษ์น้ำ ต.ไชยบุรี อ.ท่าอุเทน  
จ.นครพนม (ลุ่มน้ำโขง)



สถานีบ้านเหล่านกขุมต.คอนหัน อ.เมือง  
จ.ขอนแก่น(ลุ่มน้ำชี)



สถานีสตึกต.สตึกอ.สตึก  
จ.บุรีรัมย์ (ลุ่มน้ำมูล)





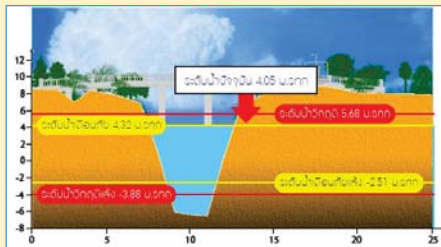
สถานการณ์น้ำ

- แม่น้ำเจ้าพระยาที่สถานีวัดระดับน้ำ C2 อ.เมือง จ.นครสวรรค์ มีปริมาณน้ำไหลผ่าน 1106 ลบ.ม./วินาที ระดับน้ำ +20.77 ม.รทก. ต่ำกว่าตลิ่ง 4.85 เมตร
- เขื่อนเจ้าพระยามีปริมาณน้ำไหลผ่าน 699 ลบ.ม./วินาที ระดับน้ำเหนือเขื่อน + 16.51 ม.รทก. ระดับน้ำท้ายเขื่อน + 10.43 ม.รทก.

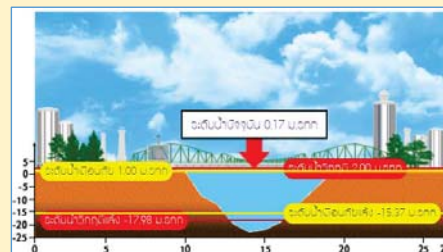


สถานีโทรมาตรในลุ่มน้ำเจ้าพระยา ได้แก่

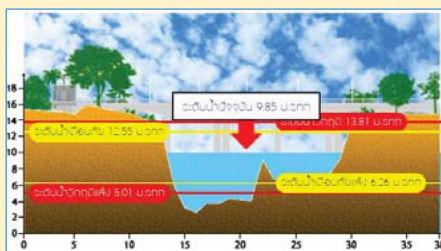
1. สถานีอ่างทอง อ.เมือง จ.อ่างทอง (ลดลง)



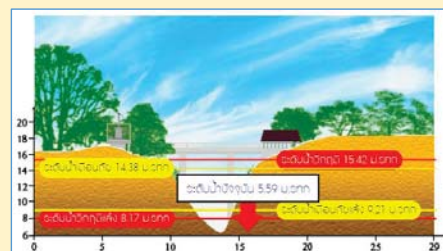
2. สถานีสะพานพุทธยอดฟ้า อ.ธัญบุรี กทม. (เพิ่มขึ้น)



3. สถานีวัดโครกจันทร์ อ.สรรพยา จ.ชัยนาท (ลดลง)



4. สถานีวัดทรงสวย อ.วัดสิงห์ จ.ชัยนาท (ทรงตัว)



รวดเร็ว มีคุณภาพ โปร่งใส มีคุณธรรม

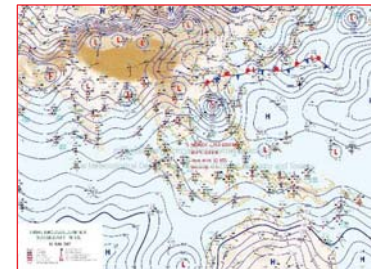
รายงานสถานการณ์น้ำลุ่มน้ำเจ้าพระยา  
วันที่ 12 มิถุนายน 2560

1) สภาพภูมิอากาศ

ลักษณะอากาศทั่วไป (ที่มา: กรมอุตุนิยมวิทยา)

พยากรณ์อากาศ 24 ชั่วโมงข้างหน้า ประเทศไทยตอนบนยังคงมีฝนฟ้าคะนองเกิดขึ้นในระยะนี้ ขอให้ประชาชนที่อาศัยในที่ราบลุ่ม ที่ลาดเชิงเขาบริเวณภาคเหนือและภาคตะวันออกเฉียงเหนือระวังอันตรายจากฝนที่ตกสะสมไว้ด้วย สำหรับภาคใต้มีปริมาณฝนลดลง ส่วนคลื่นลมบริเวณทะเลอันดามันตอนบนมีคลื่นสูงประมาณ 2 เมตร ขอให้ชาวเรือบริเวณดังกล่าวเดินเรือด้วยความระมัดระวัง

สภาพอากาศภาคกลาง มีฝนฟ้าคะนอง ร้อยละ 30 ของพื้นที่ ส่วนมากบริเวณจังหวัดนครสวรรค์ อุทัยธานี ชัยนาท ลพบุรี กาญจนบุรี ราชบุรี สุพรรณบุรี และนครปฐม อุณหภูมิต่ำสุด 23-25 องศาเซลเซียส อุณหภูมิสูงสุด 32-34 องศาเซลเซียส ลมตะวันตกเฉียงใต้ ความเร็ว 15-30 กม./ชม. มีฝนฟ้าคะนองร้อยละ 30-60 ของพื้นที่ ตลอดช่วง อุณหภูมิต่ำสุด 24-26 องศาเซลเซียส อุณหภูมิสูงสุด 31-36 องศาเซลเซียส ลมตะวันตกเฉียงใต้ ความเร็ว 10-30 กม./ชม.



แผนที่อากาศ วันที่ 12 มิ.ย. 2560 เวลา 07.00 น.

ภาพถ่ายจากดาวเทียม วันที่ 12 มิ.ย. 2560

2) สถานการณ์ฝน

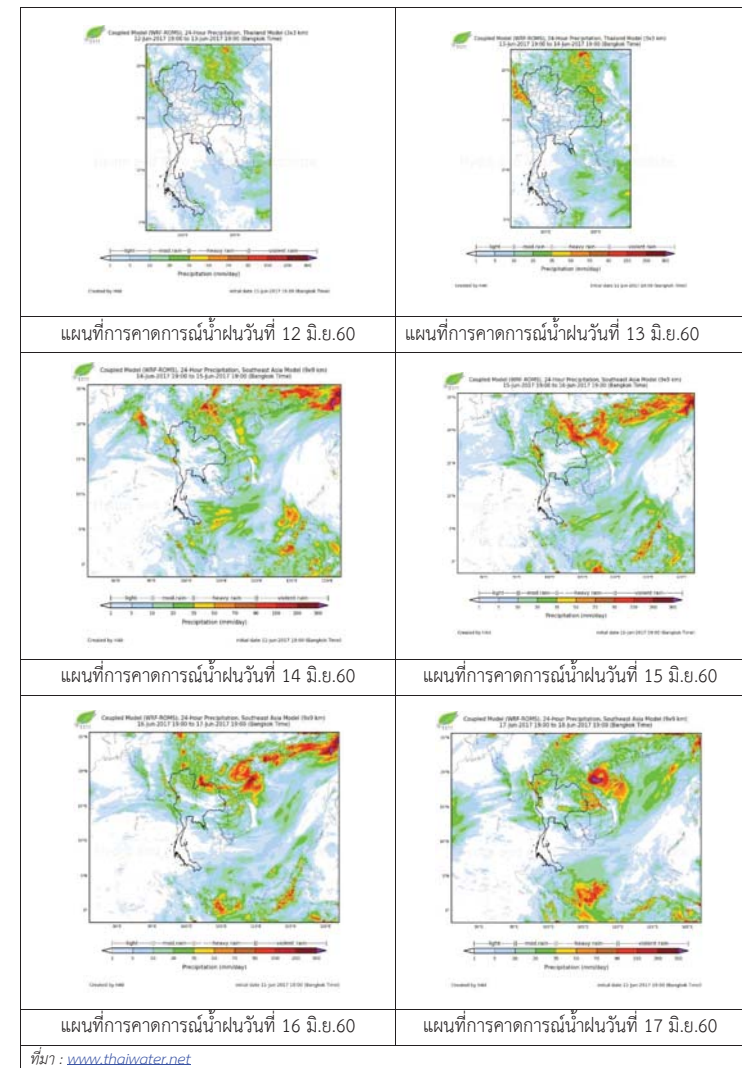
จากข้อมูลสถานการณ์ฝนในพื้นที่ลุ่มน้ำเจ้าพระยาของวันที่ วันที่ 12 มิถุนายน 2560 จากกรมทรัพยากรน้ำ กรมอุตุนิยมวิทยา กรมชลประทาน และสถาบันสารสนเทศทรัพยากรน้ำและการเกษตร (องค์การมหาชน) พบว่ามีฝนตกในพื้นที่จ. นครสวรรค์ นนทบุรี และกรุงเทพฯ

ข้อมูลสถานการณ์ฝนในพื้นที่ลุ่มน้ำเจ้าพระยา ณ วันที่ 12 มิถุนายน 2560 เวลา 07.00 น.

ลำดับ	สถานี	12 มิ.ย. 2560
1	อ.เมือง จ.นครสวรรค์	6.6
2	อ.บางกรวย จ.นนทบุรี	32.0
3	อ.คลองหลวง จ.ปทุมธานี	1.3
4	รร.บ้านหนองระแหง กทม.	12.5
5	รร.วัดสุทธิสะอาด กทม.	18.0

หมายเหตุ “ฝ” คือ ฝนวัดปริมาณไม่ได้ (ต่ำกว่า 0.1 มิลลิเมตร)

สถานการณ์น้ำฝน





3) ข้อมูลปริมาณน้ำในลำน้ำ

ลุ่มน้ำเจ้าพระยา ปัจจุบันสถานการณ์น้ำในลำน้ำโดยทั่วไปยังคงอยู่ในภาวะปกติ และในบางพื้นที่มีระดับน้ำลดลงกว่าเมื่อก่อน

สถานการณ์น้ำท่า (10 – 12 มิ.ย. 2560 ที่มา: กรมชลประทาน)

สถานี	แม่น้ำ	อำเภอ	จังหวัด	ระดับ	เสารี่	อาทิตย์	จันทร์
				ตลิ่ง			
				ปริมาตรน้ำ (ลบ.ม./วิ.)	10 มิ.ย.	11 มิ.ย.	12 มิ.ย.
C.2	เจ้าพระยา	เมือง	นครสวรรค์	26.20	20.60	20.64	20.77
				3,590	1055	1067	1106
C.13	เขื่อนเจ้าพระยา	สรรพยา	ชัยนาท	15.77	16.58	16.53	16.51
				2,840	699	699	699
C.3	เจ้าพระยา	เมือง	สิงห์บุรี	11.70	7.00	7.00	7.00
				2,340	703	703	703
C.35	เจ้าพระยา	พระนครศรีอยุธยา	พระนครศรีอยุธยา	4.58	2.65	2.63	2.47
				1,155	658	653	613
C.36	คลองบางหลวง	บางบาล	พระนครศรีอยุธยา	4.00	3.25	3.16	2.97
				404	316	303	277
C.37	คลองบางบาน	บางบาล	พระนครศรีอยุธยา	3.80	2.65	2.61	2.43
				134	79	78	71

ข้อมูลระดับน้ำ 12 มิ.ย. 2560 ที่มา: กรมทรัพยากรน้ำ

สถานี	ตำบล	อำเภอ	จังหวัด	ระดับตลิ่ง (ต่ำสุด)	เสารี่	อาทิตย์	จันทร์	แนวโน้ม
					10 มิ.ย.	11 มิ.ย.	12 มิ.ย.	
วัดทรงสวย	หนองน้อย	วัดสิงห์	ชัยนาท	16.45	5.89	5.59	5.59	ทรงตัว
วัดโคกจันทร์	โพนงคำ	สรรพยา	ชัยนาท	14.93	10.57	10.38	9.85	ลดลง
อ่างทอง	บางแก้ว	เมือง	อ่างทอง	8.46	4.57	4.52	4.05	ลดลง
สะพานพุทธยอดฟ้า	วัดกัลยาณ์	ธนบุรี	กทม.	2.90	-0.16	-0.62	0.22	เพิ่มขึ้น

สถานีสะพานพุทธยอดฟ้า ต.วัดกัลยาณ์ อ.ธนบุรี จ.กรุงเทพฯ (ลุ่มน้ำเจ้าพระยา)



สถานีโคกจันทร์ - ต.โพธิ์นางคำ อ.สรรพยา จ.ชัยนาท (ลุ่มน้ำเจ้าพระยา)

สถานีสะพานปรีดี-ธำรง ต.หัวรอ อ.พระนครศรีอยุธยา จ.พระนครศรีอยุธยา (ลุ่มน้ำเจ้าพระยา)



สถานีบ้านยางมนี่ ต.องครักษ์ อ.โพธิ์ทอง จ.อ่างทอง (ลุ่มน้ำเจ้าพระยา)



ปริมาณน้ำในลำน้ำของคลองต่างๆ ในพื้นที่ลุ่มน้ำเจ้าพระยา

4) สรุป

สถานการณ์ในลุ่มน้ำเจ้าพระยามีพื้นที่ประสบอุทกภัยในพื้นที่จังหวัดอยุธยา และนครสวรรค์ โดยระดับน้ำเขื่อนเจ้าพระยามีปริมาณน้ำไหลผ่าน 699 ลบ.ม./วินาที ระดับน้ำเหนือเขื่อน +16.51 ม.รทก. ระดับน้ำท้ายเขื่อน +10.42 ม.รทก.



วันที่ 12 มิถุนายน 2560

**สถานการณ์น้ำ**

- ลุ่มน้ำบางปะกง ปัจจุบันสถานการณ์น้ำในลำน้ำ โดยทั่วไปยังคงอยู่ในภาวะปกติ (ระดับน้ำต่ำกว่าระดับตลิ่งต่ำสุด) ระดับน้ำในลำน้ำส่วนใหญ่มีแนวโน้มลดลง

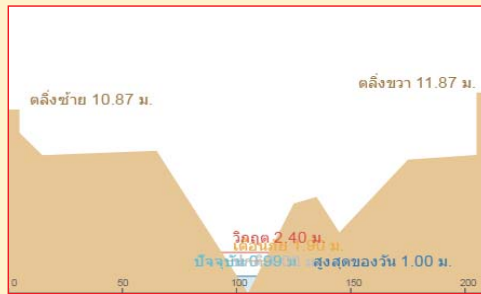
**พื้นที่ประสบอุทกภัยในพื้นที่ลุ่มน้ำบางปะกง**

- น้ำท่วม 1 จังหวัด ได้แก่ ชลบุรี

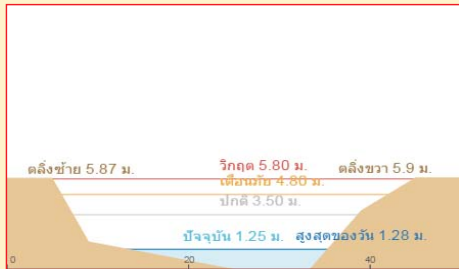


**ระดับน้ำของสถานีโทรมาตรในพื้นที่**

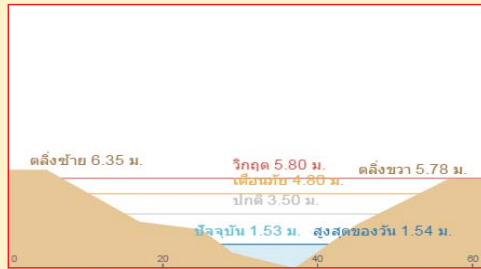
1. สถานีบ้านบางขนาก อ.บางน้ำเปรี้ยว จ.ฉะเชิงเทรา (ลดลง)
2. สถานีบ้านโยธะกา อ.บ้านสร้าง จ.ปราจีนบุรี (เพิ่มขึ้น)



3. สถานีป่าชะ อ.บ้านนา จ.นครนายก (เพิ่มขึ้น)



4. สถานีบ้านทุ่งยายชี อ.ท่าตะเกียบ จ.ฉะเชิงเทรา (ทรงตัว)



รายงานสถานการณ์น้ำลุ่มน้ำบางปะกง  
วันที่ 12 มิถุนายน 2560

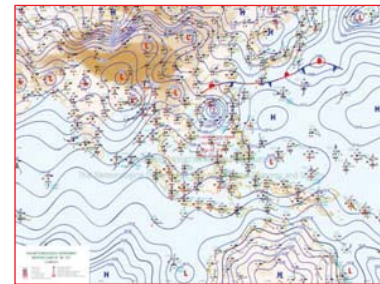
- 1) สภาพภูมิอากาศ (ที่มา: กรมอุตุนิยมวิทยา)

**ลักษณะอากาศทั่วไป**

พยากรณ์อากาศ 24 ชั่วโมงข้างหน้า ประเทศไทยตอนบนยังคงมีฝนฟ้าคะนองเกิดขึ้นในระยะนี้ สำหรับภาคใต้มีปริมาณฝนลดลง ส่วนคลื่นลมบริเวณทะเลอันดามันตอนบนมีคลื่นสูงประมาณ 2 เมตร

**สภาพอากาศภาคตะวันออก**

มีฝนฟ้าคะนอง ร้อยละ 30 ของพื้นที่ ส่วนมากบริเวณจังหวัดนครนายก ชลบุรี ระยอง จันทบุรี และตราด อุณหภูมิต่ำสุด 23-29 องศาเซลเซียส อุณหภูมิสูงสุด 32-35 องศาเซลเซียส ลมตะวันตกเฉียงใต้ ความเร็ว 15-35 กม./ชม. ทะเลมีคลื่นสูง 1-2 เมตร ส่วนบริเวณที่มีฝนฟ้าคะนองคลื่นสูงมากกว่า 2 เมตร



แผนที่อากาศ วันที่ 12 มิ.ย. 2560 เวลา 01.00 น.



ภาพถ่ายจากดาวเทียม วันที่ 12 มิ.ย. 2560 เวลา 07.00 น.

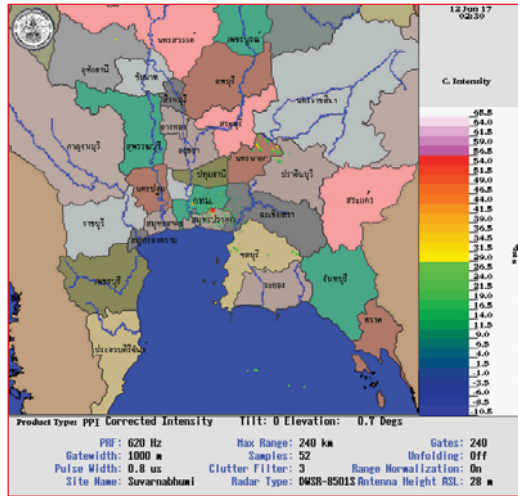
- 2) สถานการณ์ฝน

จากข้อมูลสถานการณ์ฝนในพื้นที่ลุ่มน้ำบางปะกงของวันที่ 12 มิถุนายน 2560 จากกรมทรัพยากรน้ำ กรมอุตุนิยมวิทยา และสถาบันสารสนเทศทรัพยากรน้ำและการเกษตร (องค์การมหาชน) พบว่า มีฝนตกเล็กน้อยในบางพื้นที่ โดยบริเวณอำเภอปากพลี จังหวัดนครนายก มีปริมาณฝน 4.4 มม.

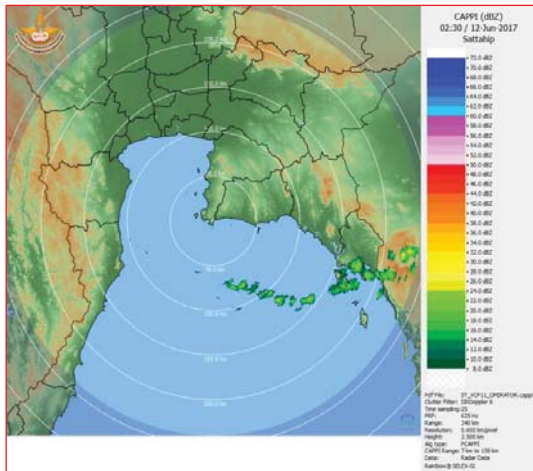
ข้อมูลสถานการณ์ฝนในพื้นที่ลุ่มน้ำบางปะกง ณ วันที่ 12 มิถุนายน 2560  
(ข้อมูลจากกรมอุตุนิยมวิทยา เวลา 07.00 น.)

ลำดับ	สถานี	ปริมาณฝน (มม.)
1	อ.ปากพลี จ.นครนายก	4.4

หมายเหตุ “ฝน” คือ ฝนวัดปริมาณไม่ได้ (ต่ำกว่า 0.1 มิลลิเมตร), “\*” คือ ไม่ได้รับข้อมูล

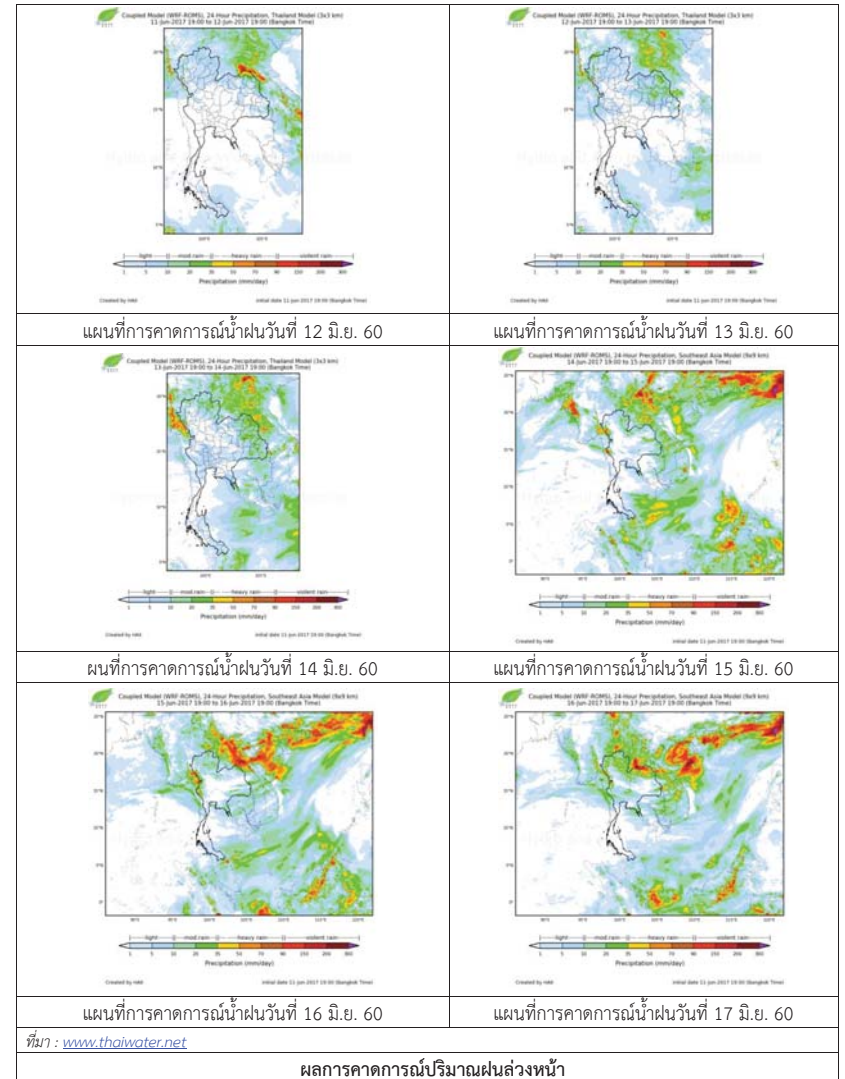


ภาพเรดาร์ตรวจอากาศ “สถานีสุวรรณภูมิ”  
ณ วันที่ 12 มิถุนายน 2560 เวลา 09.30 น.  
(ที่มา : กรมอุตุนิยมวิทยา)



ภาพเรดาร์ตรวจอากาศ “สถานีสัตหีบ”  
ณ วันที่ 12 มิถุนายน 2560 เวลา 09.30 น.  
(ที่มา : กรมอุตุนิยมวิทยา)

สถานการณ์น้ำฝน



ผลการคาดการณ์ปริมาณฝนล่วงหน้า

## 3) ข้อมูลปริมาณน้ำในลำน้ำ

ลุ่มน้ำบางปะกง ปัจจุบันสถานการณ์น้ำในลำน้ำโดยทั่วไปยังคงอยู่ในภาวะปกติ (ระดับน้ำต่ำกว่าระดับตลิ่งต่ำสุด) ระดับน้ำในลำน้ำส่วนใหญ่มีแนวโน้มลดลง

**สถานการณ์น้ำท่า** (8 – 12 มิ.ย. 2560 ที่มา: กรมชลประทาน เวลา 06.00 น.)

สถานี	อำเภอ	จังหวัด	ระดับน้ำ (ม.)	พฤษภาคม	ตุลาคม	เสาร์	อาทิตย์	จันทร์	แนวโน้ม (เพิ่ม/ลด)
			ปริมาณน้ำ (ลบ.ม./ว.)	8 มิ.ย.	9 มิ.ย.	10 มิ.ย.	11 มิ.ย.	12 มิ.ย.	
Kgt.19A	พนัสนิคม	ชลบุรี	4.8	1.82	1.93	1.86	1.75	1.72	ลดลง
			*	*	*	*	*	*	
Kgt.30	เทศบาลเมือง	ฉะเชิงเทรา	1.70	*	*	0.71	0.61	0.43	ลดลง
			น้ำหนุ่น	*	*	*	*	*	
Ny.1B	เมือง	นครนายก	8.81	5.18	4.62	4.53	4.74	4.41	ลดลง
			206	44.4	27.6	24.9	31.2	21.3	
Ny.3	บ้านนา	นครนายก	6.26	1.64	1.96	1.75	1.76	1.89	เพิ่มขึ้น
			ติดฝาย	1.95	3.84	2.58	2.64	3.42	
Ny.4	เมือง	ปราจีนบุรี	3.37	1.30	1.00	0.85	1.00	*	ลดลง
			177	19.0	9.00	6.00	9.00	*	
Ny.7	เมือง	นครนายก	5.38	*	3.35	3.31	3.57	3.30	ลดลง
			*	*	*	*	*	*	

หมายเหตุ \* ไม่มีข้อมูล

ข้อมูลระดับน้ำจากระบบตรวจวัดสภาพทางไกลอัตโนมัติลุ่มน้ำบางปะกง-ปราจีนบุรี กรมทรัพยากรน้ำ ประจำวันที่ 12 มิถุนายน 2560

**ข้อมูลระดับน้ำ** ( 10 – 12 มิ.ย. 2560 ที่มา: กรมทรัพยากรน้ำ เวลา 07.00 น.)

สถานี	ตำบล	อำเภอ	จังหวัด	ระดับตลิ่ง (ต่ำสุด)	เสาร์	อาทิตย์	จันทร์	แนวโน้ม (เพิ่ม/ลด)
					10 มิ.ย.	11 มิ.ย.	12 มิ.ย.	
บ้านบางชนาก	บางชนาก	บางน้ำเปรี้ยว	ฉะเชิงเทรา	9.58	0.70	0.71	0.65	ลดลง
บ้านโอยระกา	บางเตย	บ้านสร้าง	ปราจีนบุรี	2.40	0.51	0.53	0.56	เพิ่มขึ้น
บ้านป่าชะ	ป่าชะ	บ้านนา	นครนายก	5.87	1.25	1.09	1.22	เพิ่มขึ้น
บ้านทุ่งยายชี	ท่าตะเคียบ	ท่าตะเคียบ	ฉะเชิงเทรา	5.78	1.69	1.53	1.53	ทรงตัว

## 4) สรุป

สถานการณ์น้ำในลุ่มน้ำบางปะกงประจำวัน 12 มิถุนายน 2560 อยู่ในภาวะปกติ และระดับน้ำในลำน้ำส่วนใหญ่มีแนวโน้มลดลง

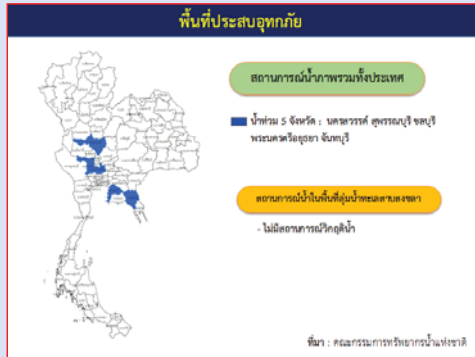
วันที่ 12 มิถุนายน 2560

**สถานการณ์น้ำ**

- ลุ่มน้ำทะเลสาบสงขลา ปัจจุบันสถานการณ์น้ำในลำน้ำ โดยทั่วไปยังคงอยู่ในภาวะปกติ (ระดับน้ำต่ำกว่าระดับตลิ่งต่ำสุด) ระดับน้ำในลำน้ำส่วนใหญ่มีแนวโน้มลดลง/ทรงตัว

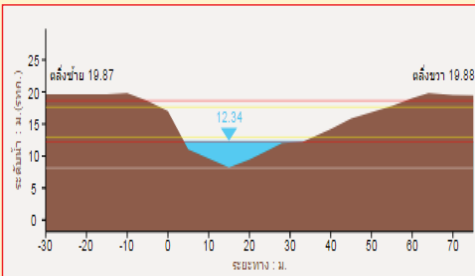
**พื้นที่ประสบวิกฤติน้ำในพื้นที่ลุ่มน้ำทะเลสาบสงขลา**

- ไม่มีสถานการณ์วิกฤติน้ำในพื้นที่

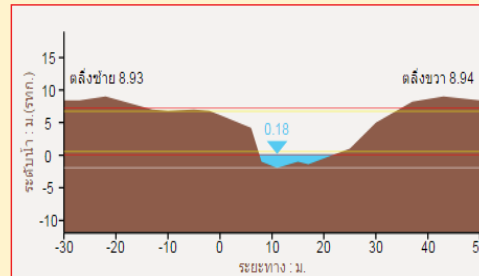


**ระดับน้ำของสถานีโทรมาตรในพื้นที่**

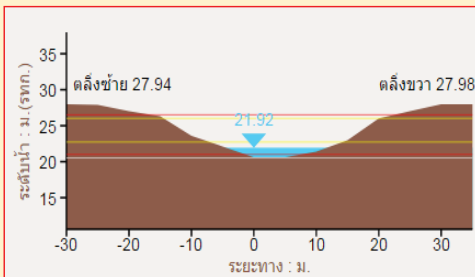
1. สถานีคลองอู่ตะเภาบน อ.สะเดา จ.สงขลา (ทรงตัว)



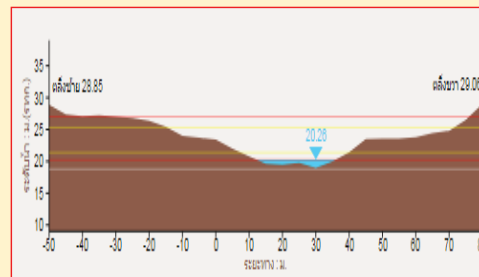
2. สถานีคลองอู่ตะเภาล่าง อ.หาดใหญ่ จ.สงขลา (ลดลง)



3. สถานีคลองตะโหมด(ท่าเขียด) อ.ตะโหมด จ.พัทลุง (ลดลง)



4. สถานีคลองนาท่อม อ.เมือง จ.พัทลุง (ทรงตัว)

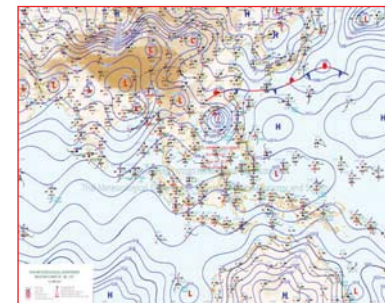


1) สภาพภูมิอากาศ

ลักษณะอากาศทั่วไป (ที่มา: กรมอุตุนิยมวิทยา)

พยากรณ์อากาศ 24 ชั่วโมงข้างหน้า ประเทศไทยตอนบนยังคงมีฝนฟ้าคะนองเกิดขึ้นในระยะนี้ ขอให้ประชาชนที่อาศัยในที่ราบลุ่ม ที่ลาดเชิงเขาบริเวณภาคเหนือและภาคตะวันออกเฉียงเหนือระวังอันตรายจากฝนที่ตกสะสมไว้ด้วย สำหรับภาคใต้มีปริมาณฝนลดลง ส่วนคลื่นลมบริเวณทะเลอันดามันตอนบนมีคลื่นสูงประมาณ 2 เมตร ขอให้ชาวเรือบริเวณดังกล่าวเดินเรือด้วยความระมัดระวัง

สภาพอากาศภาคใต้ฝั่งตะวันออก มีฝนฟ้าคะนอง ร้อยละ 20 ของพื้นที่ บริเวณจังหวัดเพชรบุรี ประจวบคีรีขันธ์ และชุมพร อุณหภูมิต่ำสุด 24-27 องศาเซลเซียส อุณหภูมิสูงสุด 33-37 องศาเซลเซียส ผลคาดการณ์ปริมาณน้ำฝนล่วงหน้า 1-7 วัน มีฝนฟ้าคะนองร้อยละ 20-40 ของพื้นที่ ตลอดช่วง ลมตะวันตกเฉียงใต้ ความเร็ว 15-30 กม./ชม. ทะเลมีคลื่นสูงประมาณ 1 เมตร บริเวณที่มีฝนฟ้าคะนองทะเลมีคลื่นสูง 1 - 2 เมตร อุณหภูมิต่ำสุด 24-26 องศาเซลเซียส อุณหภูมิสูงสุด 32-36 องศาเซลเซียส



แผนที่อากาศ วันที่ 12 มิ.ย. 2560 เวลา 07.00 น.

ภาพถ่ายจากดาวเทียม วันที่ 12 มิ.ย. 2560

2) สถานการณ์ฝน

จากข้อมูลสถานการณ์ฝนในพื้นที่ลุ่มน้ำทะเลสาบสงขลาของวันที่ 12 มิถุนายน 2560 จากกรมทรัพยากรน้ำ กรมอุตุนิยมวิทยา กรมชลประทาน และสถาบันสารสนเทศทรัพยากรน้ำและการเกษตร (องค์การมหาชน) พบว่า มีฝนตกเป็นบางแห่ง บริเวณอำเภอบางแก้ว จังหวัดพัทลุง และบริเวณอำเภอนาหม่อม คลองหอยโข่ง หาดใหญ่ และอำเภอเมือง จังหวัดสงขลา ปริมาณฝน “ฝน” – 22.0 มิลลิเมตร

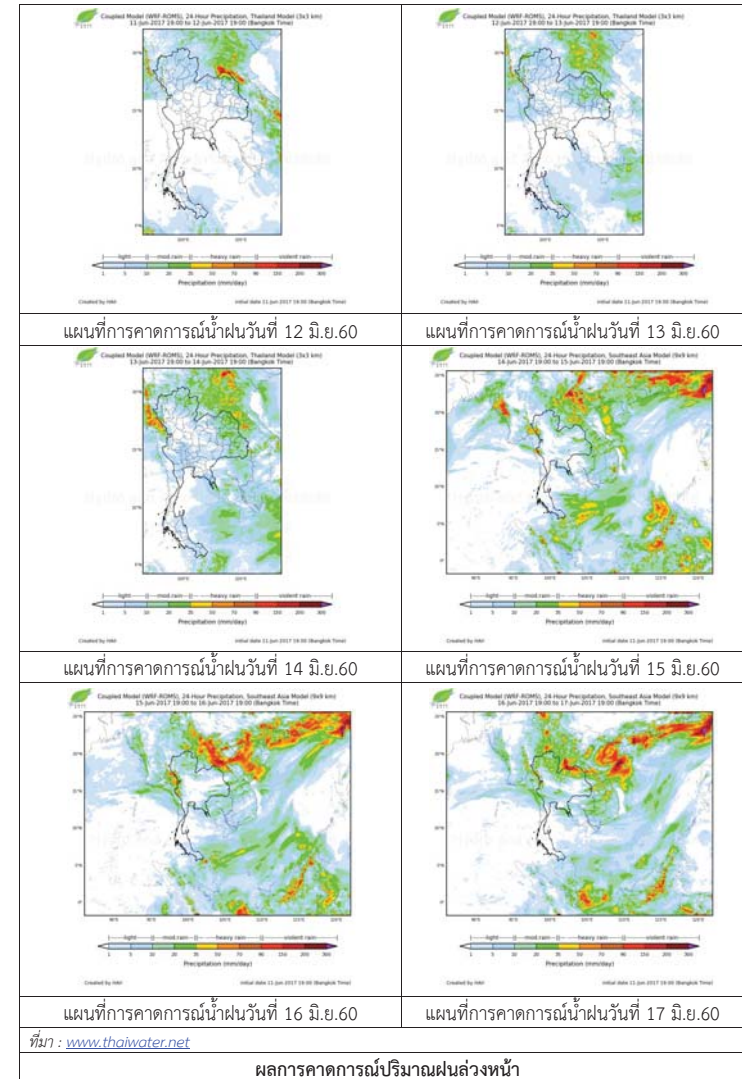
“ไม่รู้มีคุณธรรมรับผิดชอบต่อสังคม”

ข้อมูลสถานการณ์ฝนในพื้นที่ลุ่มน้ำทะเลสาบสงขลา ณ วันที่ 12 มิถุนายน 2560 เวลา 07.00 น.

ลำดับ	สถานี	ปริมาณฝน (มม.)
1	ต.นาปะขอ อ.บางแก้ว จ.พัทลุง	1.5
2	ต.พิจิตร อ.นาหม่อม จ.สงขลา	0.4
3	บ้านบางศาลา อ.คลองหอยโข่ง จ.สงขลา	22.0
4	คองหงส์ สกษ. ต.คองหงส์ อ.หาดใหญ่ จ.สงขลา	0.6
5	สำนักงานเกษตรอำเภอหาดใหญ่ จ.สงขลา	3.2
6	ต.บ่อยาง อ.เมือง จ.สงขลา	“ฝ”

หมายเหตุ “ฝ” คือ ฝนวัดปริมาณไม่ได้ (ต่ำกว่า 0.1 มิลลิเมตร)

สถานการณ์น้ำฝน



3) ข้อมูลปริมาณน้ำในลำน้ำ

ลุ่มน้ำทะเลสาบสงขลา ปัจจุบันสถานการณ์น้ำในลำน้ำโดยทั่วไปยังคงอยู่ในภาวะปกติ (ระดับน้ำต่ำกว่าระดับตลิ่งต่ำสุด) ระดับน้ำในลำน้ำส่วนใหญ่มีแนวโน้มลดลง/ทรงตัว

สถานการณ์น้ำท่า (8 – 12 มิ.ย. 2560 ที่มา: กรมชลประทาน)

สถานี	แม่น้ำ	อำเภอ	จังหวัด	ระดับตลิ่ง	พทห้สบัติ	ศุกร์	เสาร์	อาทิตย์	จันทร์
				ปริมาณน้ำ(ลบ.ม./วิ.)	8 มิ.ย.	9 มิ.ย.	10 มิ.ย.	11 มิ.ย.	12 มิ.ย.
X.170	คลองลำ	ศรีนครินทร์	พัทลุง	25.20	20.27	20.25	20.25	20.24	20.23
				580.00	5.34	4.90	4.90	4.68	4.46
X.265	คลองน่วย	เมือง	พัทลุง	8.00	6.87	6.84	6.82	6.81	6.80
				7.00	*	*	*	*	*
X.174	คลองหวัะ	หาดใหญ่	สงขลา	8.88	4.57	4.56	4.56	4.54	4.54
				388.00	1.05	1.00	1.00	0.90	0.90
X.173A	คลองอู่ตะเภา	สะเดา	สงขลา	15.90	10.71	10.61	10.57	10.52	10.50
				258.00	11.72	10.61	10.17	9.62	9.40
X.90	คลองอู่ตะเภา	คลองหอยโข่ง	สงขลา	8.00	2.75	2.73	2.70	2.63	2.58
				580.00	26.00	25.20	24.00	21.20	19.20
X.44	คลองอู่ตะเภา	หาดใหญ่	สงขลา	7.40	0.26	0.25	0.24	0.23	0.19
				582.00	6.60	6.50	6.40	6.30	5.90

หมายเหตุ \* หมายถึง ไม่มีข้อมูล

ข้อมูลระดับน้ำจากระบบตรวจวัดสภาพทางไกลอัตโนมัติลุ่มน้ำทะเลสาบสงขลา กรมทรัพยากรน้ำ ประจำวันที่ 12 มิถุนายน 2560

ข้อมูลระดับน้ำ (10 - 12 มิ.ย. 2560 ที่มา: กรมทรัพยากรน้ำ)

สถานี	ตำบล	อำเภอ	จังหวัด	ระดับตลิ่ง (ต่ำสุด)	เสาร์	อาทิตย์	จันทร์	แนวโน้ม (เพิ่ม/ลด)
					10 มิ.ย.	11 มิ.ย.	12 มิ.ย.	
คลองอู่ตะเภาตอนบน	พังงา	สะเดา	สงขลา	19.87	12.41	12.38	12.38	ทรงตัว
คลองอู่ตะเภาล่าง	หาดใหญ่	หาดใหญ่	สงขลา	8.93	0.34	0.34	0.33	ลดลง
คลองรัตภูมิ	กำแพงเพชร	รัตภูมิ	สงขลา	22.62	13.37	13.36	13.34	ลดลง
คลองตะโหมด(ท่าเขียด)	แม่ขรี	ตะโหมด	พัทลุง	27.94	21.99	21.98	21.97	ลดลง
คลองนาท่อม	ร่มเมือง	เมือง	พัทลุง	28.85	20.33	20.31	20.31	ทรงตัว
คลองท่าแนะ	เขาย่า	ศรีบรรพต	พัทลุง	37.56	33.94	33.93	33.91	ลดลง

ปริมาณน้ำในลำน้ำของคลองต่างๆ ในพื้นที่ลุ่มน้ำทะเลสาบสงขลา วันที่ 12 มิถุนายน 2560



สถานีคลองอู่ตะเภาตอนล่าง - ต.หาดใหญ่ อ.หาดใหญ่ จ.สงขลา (ลุ่มน้ำทะเลสาบสงขลา)



สถานีม่วงก้อง - อ.สะเดา จ.สงขลา (ลุ่มน้ำทะเลสาบสงขลา)



สถานีคลองตะโหมด (ท่าเขียด) - ต.แม่ขรี อ.ตะโหมด จ.พัทลุง (ลุ่มน้ำทะเลสาบสงขลา)



สถานีลำปำ - ต.ลำปำ อ.เมือง จ.พัทลุง (ลุ่มน้ำทะเลสาบสงขลา)

4) สรุป

สถานการณ์น้ำในลุ่มน้ำทะเลสาบสงขลาประจำวันที่ 12 มิถุนายน 2560 อยู่ในภาวะปกติ และระดับน้ำในลำน้ำส่วนใหญ่มีแนวโน้มลดลง/ทรงตัว

# รายงานระดับน้ำจากกล้อง CCTV







น้ำใสชีวิตทุกคน  
เป็นภารกิจของทุกคน

รายงานระดับน้ำจากกล้อง CCTV

ณ. วันที่ 12 มิถุนายน พ.ศ. 2560

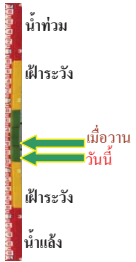
เวลา 08.30 น.



สรุปสถานการณ์น้ำในลำน้ำสายหลัก

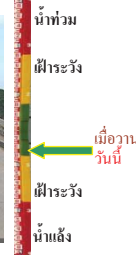
สะพานพระแม่ย่า - อ.เมือง จ.สุโขทัย (ลุ่มน้ำยม) สถานการณ์น้ำปกติ  
 สะพานท่าเสา อ.เมือง จ.อุตรดิตถ์ (ลุ่มน้ำน่าน) สถานการณ์น้ำปกติ  
 เทศบาล ต.นาแก - อ.นาแก จ.นครพนม (ห้วยน้ำก่ำ/เชิงอีสาน) สถานการณ์น้ำปกติ  
 บ้านเหล่านกขุม - อ.เมือง จ.ขอนแก่น (ลุ่มน้ำชี) สถานการณ์น้ำปกติ  
 สติก - อ.สติก จ.บุรีรัมย์ (ลุ่มน้ำมูล) สถานการณ์น้ำปกติ  
 เสนา อ.เสนา จ.พระนครศรีอยุธยา (ลุ่มน้ำเจ้าพระยา) สถานการณ์น้ำปกติ  
 วัดพระรูป - อ.เมือง จ.สุพรรณบุรี (ลุ่มน้ำท่าจีน) สถานการณ์น้ำปกติ  
 เทศบาลเมืองเพชรบุรี - อ.เมือง จ.เพชรบุรี (ลุ่มน้ำเพชรบุรี) สถานการณ์น้ำปกติ  
 สถานีอุตตะภาคอนล่าง - อ.หาดใหญ่ จ.สงขลา (ลุ่มน้ำทะเลสาบสงขลา) สถานการณ์น้ำปกติ

ร.ร.เชียงใหม่คริสเตียน - อ.เมือง จ.เชียงใหม่ (ลุ่มน้ำปิง)



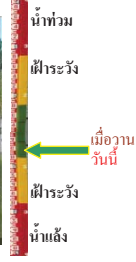
ระดับน้ำปัจจุบันต่ำกว่าสถาฟ  
 ระดับตลิ่งต่ำสุด 307.65 ม.รทก.  
 ระดับท้องน้ำ 299.35 ม.รทก.

บ้านหาดเสลา - อ.เก้าเลี้ยว จ.นครสวรรค์ (ลุ่มน้ำปิง)



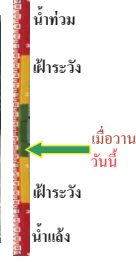
ระดับน้ำปัจจุบัน 28.37 ม.รทก.  
 ระดับตลิ่งต่ำสุด 32.53 ม.รทก.  
 ระดับท้องน้ำ 24.97 ม.รทก.

สะพานมหาโพธิ์ - อ.เมือง จ.แพร่ (ลุ่มน้ำยม)



ระดับน้ำปัจจุบันต้นไม่บังสถาฟ  
 ระดับตลิ่งต่ำสุด 152.33 ม.รทก.  
 ระดับท้องน้ำ 141.18 ม.รทก.

สะพานศรีสาขาลัย - อ.ศรีสาขาลัย จ.สุโขทัย (ลุ่มน้ำยม)



ระดับน้ำปัจจุบันต้นไม่บังสถาฟ  
 ระดับตลิ่งต่ำสุด 71.78 ม.รทก.  
 ระดับท้องน้ำ 58.48 ม.รทก.

สะพานพระแม่ย่า - อ.เมือง จ.สุโขทัย (ลุ่มน้ำยม)



ระดับน้ำปัจจุบัน 45.70 ม.รทก.  
 ระดับตลิ่งต่ำสุด 48.59 ม.รทก.  
 ระดับท้องน้ำ 41.13 ม.รทก.

สะพานบ้านโพทะเล - อ.โพทะเล จ.พิจิตร (ลุ่มน้ำยม)



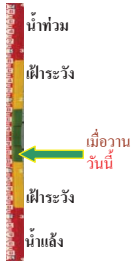
ระดับน้ำปัจจุบัน 28.00 ม.รทก.  
 ระดับตลิ่งต่ำสุด 31.63 ม.รทก.  
 ระดับท้องน้ำ 20.59 ม.รทก.

สะพานท่าเสา - อ.เมือง จ.อุตรดิตถ์ (ลุ่มน้ำน่าน)



ระดับน้ำปัจจุบัน 53.70 ม.รทก.  
 ระดับตลิ่งต่ำสุด 56.91 ม.รทก.  
 ระดับท้องน้ำ 47.80 ม.รทก.

สะพานสุพรรณกัลยา - อ.เมือง จ.พิษณุโลก (ลุ่มน้ำน่าน)



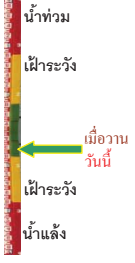
ระดับน้ำปัจจุบัน 35.20 ม.รทก.  
 ระดับตลิ่งต่ำสุด 44.52 ม.รทก.  
 ระดับท้องน้ำ 32.51 ม.รทก.

สถานีหัวฝาย - อ.แม่สาย จ.เชียงราย (แม่สาย/โขง)



ระดับน้ำปัจจุบันต่ำกว่าสถาฟ  
 ระดับตลิ่งต่ำสุด - ม.รทก.  
 ระดับท้องน้ำ 394.87 ม.รทก.

สง.ส่วนอุทกหนองคาย - อ.เมือง จ.หนองคาย (ลุ่มน้ำโขง)



ระดับน้ำปัจจุบันต่ำกว่าสถาฟ  
 ระดับตลิ่งต่ำสุด 166.65 ม.รทก.  
 ระดับท้องน้ำ 149.20 ม.รทก.

นครพนม - อ.เมือง จ.นครพนม  
(ลุ่มน้ำโขง)



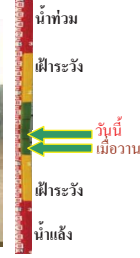
ระดับน้ำปัจจุบัน 136.13 ม.รทก.  
ระดับตลิ่งต่ำสุด - ม.รทก.  
ระดับท้องน้ำ - ม.รทก.



เทศบาล ต.นาแก - อ.นาแก จ.นครพนม  
(หัวน้ำก่า/โขงอีสาน)



ระดับน้ำปัจจุบัน 141.78 ม.รทก.  
ระดับตลิ่งต่ำสุด 144.35 ม.รทก.  
ระดับท้องน้ำ 138.09 ม.รทก.



สติก - อ.สติก จ.บุรีรัมย์  
(ลุ่มน้ำมูล)



ระดับน้ำปัจจุบัน 128.95 ม.รทก.  
ระดับตลิ่งต่ำสุด 128.76 ม.รทก.  
ระดับท้องน้ำ 121.50 ม.รทก.



เขิงสะพานสิงห์บุรี - อ.เมือง จ.สิงห์บุรี  
(ลุ่มน้ำเจ้าพระยา)



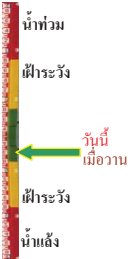
ระดับน้ำปัจจุบัน 7.30 ม.รทก.  
ระดับตลิ่งต่ำสุด 11.50 ม.รทก.  
ระดับท้องน้ำ -2.14 ม.รทก.



บ้านยางมณี - อ.โพธิ์ทอง จ.อ่างทอง  
(ลุ่มน้ำเจ้าพระยา)



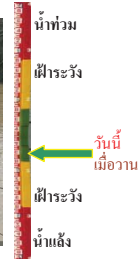
ระดับน้ำปัจจุบันต่ำกว่าสภาพ  
ระดับตลิ่งต่ำสุด - ม.รทก.  
ระดับท้องน้ำ - ม.รทก.



บ้านบางปี - อ.เมือง จ.ลพบุรี  
(ลุ่มน้ำเจ้าพระยา)



ระดับน้ำปัจจุบัน 4.30 ม.รทก.  
ระดับตลิ่งต่ำสุด - ม.รทก.  
ระดับท้องน้ำ - ม.รทก.



บ้านป้อม - อ.พระนครศรีอยุธยา  
จ.พระนครศรีอยุธยา (ลุ่มน้ำเจ้าพระยา)



ระดับน้ำปัจจุบัน 1.85 ม.รทก.  
ระดับตลิ่งต่ำสุด - ม.รทก.  
ระดับท้องน้ำ - ม.รทก.



สะพานพุทธ - เขตธนบุรี จ.กรุงเทพฯ  
(ลุ่มน้ำเจ้าพระยา)



ระดับน้ำปัจจุบัน staff ชำรุด ม.รทก.  
ระดับตลิ่งต่ำสุด 2.90 ม.รทก.  
ระดับท้องน้ำ -15.24 ม.รทก.



เสนา - อ.เสนา จ.พระนครศรีอยุธยา  
(ลุ่มน้ำเจ้าพระยา)



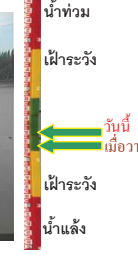
ระดับน้ำปัจจุบัน 2.50 ม.รทก.  
ระดับตลิ่งต่ำสุด - ม.รทก.  
ระดับท้องน้ำ - ม.รทก.



สะพานข้ามแม่น้ำท่าจีน 3 - อ.เมือง  
จ.สมุทรสาคร (ลุ่มน้ำท่าจีน)



ระดับน้ำปัจจุบัน -0.94 ม.รทก.  
ระดับตลิ่งต่ำสุด 1.37 ม.รทก.  
ระดับท้องน้ำ -6.73 ม.รทก.



สะพานหลวงพ่เป็น - อ.นครชัยศรี  
จ.นครปฐม (ลุ่มน้ำท่าจีน)



ระดับน้ำปัจจุบัน 1.31 ม.รทก.  
ระดับตลิ่งต่ำสุด 2.97 ม.รทก.  
ระดับท้องน้ำ -4.69 ม.รทก.



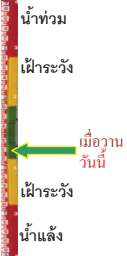
สะพานข้ามแม่น้ำท่าจีน ทางหลวง346  
อ.บางเลน จ.นครปฐม (ลุ่มน้ำท่าจีน)



ระดับน้ำปัจจุบัน 0.26 ม.รทก.  
ระดับตลิ่งต่ำสุด 0.89 ม.รทก.  
ระดับท้องน้ำ -5.94 ม.รทก.

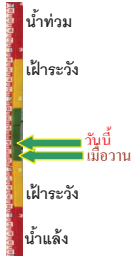


สะพานวัดพระรูป อ.เมือง จ.สุพรรณบุรี  
(ลุ่มน้ำท่าจีน)



ระดับน้ำปัจจุบัน 2.20 ม.รทก.  
ระดับตลิ่งต่ำสุด 3.32 ม.รทก.  
ระดับท้องน้ำ -0.56 ม.รทก.

สะพานข้ามแม่น้ำท่าจีน ทางหลวง3365  
อ.สามชุก จ.สุพรรณบุรี (ลุ่มน้ำท่าจีน)



ระดับน้ำปัจจุบัน 4.31 ม.รทก.  
ระดับตลิ่งต่ำสุด 5.70 ม.รทก.  
ระดับท้องน้ำ 0.46 ม.รทก.

สะพานสามง่าม-ท่าโบสถ์ อ.หันคา  
จ.ชัยนาท (ลุ่มน้ำท่าจีน)



ระดับน้ำปัจจุบัน 12.07 ม.รทก.  
ระดับตลิ่งต่ำสุด 13.14 ม.รทก.  
ระดับท้องน้ำ 10.08 ม.รทก.

ร.ร.อนุบาลบางสะพาน - อ.บางสะพาน จ.ประจวบคีรีขันธ์  
(คลองบางสะพาน/ชายฝั่งทะเลตะวันตก)



ระดับน้ำปัจจุบัน 0.35 ม.รทก.  
ระดับตลิ่งต่ำสุด 4.16 ม.รทก.  
ระดับท้องน้ำ -0.14 ม.รทก.

สภจ.สุราษฎร์ธานี - อ.เมือง จ.สุราษฎร์ธานี  
(ลุ่มน้ำตาปี)



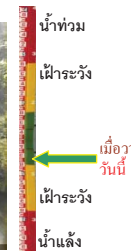
ระดับน้ำปัจจุบันอยู่ต่ำกว่าสถาพ  
ระดับตลิ่งต่ำสุด 2.60 ม.รทก.  
ระดับท้องน้ำ -8.58 ม.รทก.

สถานีอุตะภาคกลาง - อ.หาดใหญ่ จ.สงขลา  
(ลุ่มน้ำทะเลสาบสงขลา)



ระดับน้ำปัจจุบัน 0.10 ม.รทก.  
ระดับตลิ่งต่ำสุด 8.93 ม.รทก.  
ระดับท้องน้ำ -1.93 ม.รทก.

สถานีคลองตะโหมด - อ.ตะโหมด จ.พัทลุง  
(ลุ่มน้ำทะเลสาบสงขลา)



ระดับน้ำปัจจุบัน 21.95 ม.รทก.  
ระดับตลิ่งต่ำสุด 27.94 ม.รทก.  
ระดับท้องน้ำ 20.52 ม.รทก.

สถานีลำปำ - อ.เมือง จ.พัทลุง  
(ลุ่มน้ำทะเลสาบสงขลา)



ระดับน้ำปัจจุบัน -1.75 ม.รทก.  
ระดับตลิ่งต่ำสุด 1.15 ม.รทก.  
ระดับท้องน้ำ -2.86 ม.รทก.

จังหวัด	สถานที่ตั้งกล้อง	แม่น้ำ/ลุ่มน้ำ	วิกฤติน้ำแล้ง	วิกฤติน้ำท่วม	ระดับน้ำ (ม.รทก.)			สถานการณ์
			ระดับน้อยกว่า	ระดับมากกว่า	พ.ศ.2560			
					9 มิ.ย.	11 มิ.ย.	12 มิ.ย.	
จ.เชียงใหม่	ร.ร.เชียงใหม่คริสเตียน อ.เมือง	ปิง	-	-	N/A	N/A	N/A	น้ำปกติ
จ.นครสวรรค์	บ้านหาดเสลา อ.เก้าเลี้ยว	ปิง	-	-	28.37	28.37	28.37	น้ำปกติ
จ.แพร่	สะพานมหาโพธิ์ อ.เมือง	ยม	143.87	151.33	N/A	N/A	N/A	น้ำปกติ
จ.สุโขทัย	สะพานศรีสังขาลย์ อ.ศรีสังขาลย์	ยม	60.14	71.78	N/A	N/A	83.00	น้ำปกติ
จ.สุโขทัย	สะพานพระเมรุมา อ.เมือง	ยม	42.48	48.59	45.10	45.60	45.70	น้ำปกติ
จ.พิจิตร	สะพานโพทะเล อ.โพทะเล	ยม	22.58	30.63	28.00	28.00	28.00	น้ำปกติ
จ.อุดรดิตถ์	สะพานท่าเสา อ.เมือง	น่าน	49.22	56.91	54.20	53.85	53.70	น้ำปกติ
จ.พิษณุโลก	สะพานสุพรรณภูมิ อ.เมือง	น่าน	33.98	44.52	35.20	35.20	35.20	น้ำปกติ
จ.เชียงราย	สถานีหัวฝาย อ.แม่สาย	แม่สาย/โขง	395.79	396.50	N/A	N/A	N/A	น้ำปกติ
จ.หนองคาย	สนง.ส่วนอุทกหนองคาย อ.เมือง	โขง	157.85	166.70	N/A	N/A	N/A	น้ำปกติ
จ.นครพนม	นครพนม อ.เมือง	โขง	135.21	144.28	136.23	136.13	136.13	น้ำปกติ
จ.นครพนม	เทศบาล ต.นาแก อ.นาแก	หัวน้ำท่า/โขงอีสาน	139.05	142.42	141.53	141.73	141.78	น้ำปกติ
จ.บุรีรัมย์	สตึก อ.สตึก	มูล	123.13	128.76	N/A	N/A	N/A	น้ำปกติ
จ.สิงห์บุรี	เชิงสะพานสิงห์บุรี อ.เมือง	เจ้าพระยา	3.45	11.50	7.85	7.55	7.30	น้ำปกติ
จ.อ่างทอง	บ้านยางมณี อ.โพธิ์ทอง	เจ้าพระยา	-	9.11	N/A	N/A	N/A	น้ำปกติ
จ.ลพบุรี	บ้านบางปี อ.เมือง	เจ้าพระยา	-	10.75	N/A	N/A	N/A	น้ำปกติ
จ.พระนครศรีอยุธยา	บ้านป้อม อ.พระนครศรีอยุธยา	เจ้าพระยา	-	-	2.10	2.00	1.85	น้ำปกติ
จ.กรุงเทพฯ	สะพานพุทธ เขตธนบุรี	เจ้าพระยา	-	1.70	N/A	N/A	N/A	น้ำปกติ
จ. พระนครศรีอยุธยา	อ.เสนา	น้อย/เจ้าพระยา	2.00	5.00	2.70	2.60	2.50	น้ำปกติ
จ.อุทัยธานี	อุทัยธานีใหม่ อ.เมือง	เจ้าพระยา	-	-	18.10	18.10	18.10	น้ำปกติ
จ.สมุทรสาคร	สะพานข้ามแม่น้ำท่าจีน 3 อ.เมือง	ท่าจีน	-5.11	0.57	-1.24	-1.14	-0.94	น้ำปกติ
จ.นครพนม	สะพานหลวงพ่อบึง อ.นครไชยศรี	ท่าจีน	-3.16	2.21	1.51	1.61	1.31	น้ำปกติ
จ.นครปฐม	สะพานข้ามแม่น้ำท่าจีน ทางหลวง 346 อ.บางเลน	ท่าจีน	-4.57	0.21	0.26	0.26	0.26	น้ำปกติ
จ.สุพรรณบุรี	สะพานวัดพระรูป อ.เมือง	ท่าจีน	-1.26	2.75	2.24	2.20	2.20	น้ำปกติ
จ.สุพรรณบุรี	สะพานข้ามแม่น้ำท่าจีน อ.สามชุก	ท่าจีน	1.55	5.18	4.26	4.26	4.31	น้ำปกติ
จ.ชัยนาท	สะพานสามง่าม-ท่าโบสถ์ อ.หันคา	ท่าจีน	10.69	12.83	12.07	12.07	12.07	น้ำปกติ
จ.จันทบุรี	ตรงข้ามวัดจันทนาราม อ.เมือง	จันทบุรี/เจ้าพระยา	0.20	3.73	N/A	N/A	N/A	น้ำปกติ
จ.เพชรบุรี	เทศบาลเมืองเพชรบุรี อ.เมือง	เพชรบุรี	-	3.18	N/A2	N/A2	N/A2	น้ำปกติ
จ.ประจวบคีรีขันธ์	ร.ร.อนุบาลบางสะพาน อ.บางสะพาน	คลองบางสะพาน/ชายฝั่งทะเลตะวันตก	-	3.30	0.70	0.40	0.35	น้ำปกติ
จ.สุราษฎร์ธานี	สภ.จ.สุราษฎร์ธานี อ.เมือง	ตาปี	-	2.28	N/A	N/A	N/A	น้ำปกติ
จ.สงขลา	สถานีคลองอู่ตะเภา อ.หาดใหญ่	ทะเลสาบสงขลา	-	-	0.40	0.30	0.10	น้ำปกติ
จ.พัทลุง	สถานีคลองตะโหมด อ.ตะโหมด	ทะเลสาบสงขลา	-	-	21.95	21.95	21.95	น้ำปกติ
จ.พัทลุง	สถานีลำปำ อ.เมือง	ทะเลสาบสงขลา	-	-	-1.75	-1.75	-1.75	น้ำปกติ

\*N/A คือ อ่านค่าระดับจากไม้วัดระดับ (Staff) ไม่ได้ / ไม้วัดระดับ (Staff) ชำรุด

\*\*ม.รทก. คือ เปรียบเทียบระดับน้ำทะเลปานกลาง

\*\*ระดับน้ำทะเลปานกลาง (Mean Sea Level) หรือ ร.ทก. เป็นค่าการวัด ระดับน้ำทะเลขึ้นสูงสุด (High Tide : HT) และลดต่ำสุด (Low Tide : LT) ของแต่ละวัน ในช่วงระยะเวลาที่กำหนด แล้วนำค่ามาเฉลี่ยเป็นระดับน้ำทะเลปานกลาง สำหรับระยะเวลาที่ทำการรังวัดโดยทั่วไปจะต้องวัดเป็นเวลา ๑๘.๖ ปี ตามวัฏจักรของน้ำ ระดับน้ำทะเลปานกลางของแต่ละบริเวณทั่วโลกอาจมีความสูงไม่เท่ากัน

ในประเทศไทยใช้เวลาในการวัด ๕ ปี โดยเลือกที่ตำบลเกาะหลัก จังหวัดประจวบคีรีขันธ์ เป็นที่วัด แล้วนำมาหาค่าเฉลี่ย เพื่อใช้เป็นค่าระดับน้ำทะเลปานกลาง ให้มีค่า ๐.๐๐๐ เมตร ทำการถ่ายโยงมายังจุด BM-A (ซึ่งถือว่าเป็นจุดหลักฐานหมุดแรกของประเทศไทย) ซึ่งมีค่าระดับน้ำทะเลปานกลาง ๑.๔๘๗๗ เมตร