



รายงานสถานการณ์น้ำ ศูนย์ป้องกันวิกฤติน้ำ กรมทรัพยากรน้ำ วันอังคารที่ ๑๓ มิถุนายน ๒๕๖๐

สภาวะอากาศ ประเทศไทยตอนบนยังคงมีฝนฟ้าคะนองเกิดขึ้นในระยะนี้ ขอให้ประชาชนที่อาศัยในที่ราบลุ่ม ที่ลาดเชิงเขา บริเวณภาคเหนือและภาคตะวันออกเฉียงเหนือระวังอันตรายจากฝนที่ตกสะสมไว้ด้วย สำหรับภาคใต้มีปริมาณฝนลดลง ส่วนคลื่นลมบริเวณทะเลอันดามันตอนบนมีคลื่นสูงประมาณ ๒ เมตร ขอให้ชาวเรือบริเวณดังกล่าวเดินเรือด้วยความระมัดระวัง



สถานการณ์น้ำ

กรมอุตุนิยมวิทยา เผยภาคเหนือ-ภาคอีสานฝนหนักบางพื้นที่ ภาคใต้ฝนลดน้อย-กทม.๔๐%

จ.สุโขทัย น้ำฝนท่วมขังใน ๓ อำเภอคลี่คลายแล้ว

จ.พิจิตร น้ำจากแพร่ไหลเข้าสุโขทัยจ่อล้นตลิ่ง ๕ อ.ของ จ.พิจิตร

จ.ขอนแก่น ฝนตกแรงสูบน้ำจากแปลงนาห้วยข้าวเน่า

จ.ชัยภูมิ ฝนตกน้ำท่วมสะพาน-ผู้ว่าสั่งรับมืออุทกภัย

จ.นครราชสีมา ฝนตกหนักลำน้ำมูลเอ่อล้นท่วมบ้านปชช.

จ.อุบลราชธานี น้ำท่วมสูง ๓๐-๕๐ ซม. เหตุฝนต่อเนื่อง คาดวันนี้เจอซ้ำอีก

จ.จันทบุรี น้ำป่าหลากขยายวงกว้าง-จนท.เร่งช่วยเหลือ

สถานการณ์น้ำต่างประเทศ

การช่วยเหลือ

สถานการณ์น้ำ

ระดับน้ำในแม่น้ำโขง : สรุปสถานการณ์น้ำประจำวัน : ศูนย์ประมวลวิเคราะห์

สถานการณ์น้ำ กรมชลประทานระดับน้ำแม่น้ำโขง ณ วันที่ ๕ มิถุนายน ๒๕๖๐ ที่สถานีเชียงแสน เชียงคาน หนองคาย นครพนม มุกดาหาร และโขงเจียม วัดได้๒.๗๘ ๖.๙๖ ๕.๕๐ ๓.๔๕ ๓.๖๒ และ๔.๓๗ เมตร ตามลำดับ เปรียบเทียบกับตลิ่ง มีค่าเท่ากับ - ๑๐.๐๒ -๑๐.๕๐ -๘.๘๑ -๙.๐๕ -๘.๓๐ และ-๑๐.๑๓ เมตร ตามลำดับ แนวโน้มระดับน้ำทำ สถานีเชียงแสน สถานีเชียงคาน สถานีหนองคาย สถานีมุกดาหาร สถานีนครพนม สถานีอุบลราชธานี มีแนวโน้มระดับน้ำเพิ่มขึ้น

ระดับน้ำและคุณภาพน้ำของกลุ่มน้ำสงขลา กลุ่มน้ำทะเลสาบสงขลา ปัจจุบันสถานการณ์น้ำในลำน้ำโดยทั่วไปยังคงอยู่ในภาวะปกติ (ระดับน้ำต่ำกว่าระดับตลิ่งต่ำสุด) ระดับน้ำในลำน้ำส่วนใหญ่มีแนวโน้มลดลง/ทรงตัว (๘ มิ.ย.- ๑๒ มิ.ย.๒๕๖๐ ที่มา กรมชลประทาน) สถานีคลองลำ อ.ศรีนครินทร์ จ.พัทลุง สถานีคลองนุ้ย อ.เมือง จ.พัทลุง สถานีคลองหระ อ.หาดใหญ่ จ.สงขลา สถานีคลองอู่ตะเภา อ.หาดใหญ่ จ.สงขลา สถานีคลองอู่ตะเภา อ.คลองหอยโข่ง จ.สงขลา สถานีคลองอู่ตะเภา อ.สะเดา จ.สงขลา วัดปริมาณน้ำได้ ๔.๔๖ * ๐.๙๐ ๙.๔๐ ๑๙.๒๐ และ ๕.๙๐ ลบม/วินาที

สถานีตรวจวัดระดับน้ำ (CCTV) ณ วันที่ ๑๒ มิถุนายน ๒๕๖๐ การตรวจวัดระดับน้ำจากกล้อง (CCTV) ระดับน้ำส่วนใหญ่อยู่ในเกณฑ์ปกติ .

จังหวัด	สถานที่ตั้งกล้อง	แม่น้ำ/ลำน้ำ	วิกฤติ	วิกฤติ	ระดับน้ำ (ม.รทก.)			สถานการณ์	หมายเหตุ
			น้ำแล้ง	น้ำท่วม	พ.ศ.2560				
			ระดับน้อยกว่า	ระดับมากกว่า	9 มิ.ย.	11 มิ.ย.	12 มิ.ย.		
จ.เชียงใหม่	ร.ร.เชียงใหม่คริสเตียน อ.เมือง	ปิง	-	-	N/A	N/A	N/A	น้ำปกติ	↔
จ.นครสวรรค์	บ้านหาดเสลา อ.เก้าเสี้ยว	ปิง	-	-	28.37	28.37	28.37	น้ำปกติ	↔
จ.แพร่	สะพานมหาโพธิ์ อ.เมือง	ยม	143.87	151.33	N/A	N/A	N/A	น้ำปกติ	↔
จ.สุโขทัย	สะพานศรีสังขาลัย อ.ศรีสังขาลัย	ยม	60.14	71.78	N/A	N/A	83.00	น้ำปกติ	↔
จ.สุโขทัย	สะพานพระเมเย์ อ.เมือง	ยม	42.48	48.59	45.10	45.60	45.70	น้ำปกติ	↑
จ.พิจิตร	สะพานโพทะเล อ.โพทะเล	ยม	22.58	30.63	28.00	28.00	28.00	น้ำปกติ	↔
จ.อุตรดิตถ์	สะพานท่าเสา อ.เมือง	น่าน	49.22	56.91	54.20	53.85	53.70	น้ำปกติ	↓
จ.พิษณุโลก	สะพานสุพรรณกัลยา อ.เมือง	น่าน	33.98	44.52	35.20	35.20	35.20	น้ำปกติ	↔
จ.เชียงราย	สถานีหัวฝาย อ.แม่สาย	แม่สาย/โขง	395.79	396.50	N/A	N/A	N/A	น้ำปกติ	↔
จ.หนองคาย	sung ส่วนอุทกหนองคาย อ.เมือง	โขง	157.85	166.70	N/A	N/A	N/A	น้ำปกติ	↔
จ.นครพนม	นครพนม อ.เมือง	โขง	135.21	144.28	136.23	136.13	136.13	น้ำปกติ	↔
จ.นครพนม	เทศบาล ต.นาแก อ.นาแก	ห้วยน้ำค่า/โขงอิสาน	139.05	142.42	141.53	141.73	141.78	น้ำปกติ	↑
จ.บุรีรัมย์	สตึก อ.สตึก	มูล	123.13	128.76	N/A	N/A	N/A	น้ำปกติ	↔
จ.สิงห์บุรี	เชิงสะพานสิงห์บุรี อ.เมือง	เจ้าพระยา	3.45	11.50	7.85	7.55	7.30	น้ำปกติ	↓
จ.อ่างทอง	บ้านยางมณี อ.โพธิ์ทอง	เจ้าพระยา	-	9.11	N/A	N/A	N/A	น้ำปกติ	↔
จ.ลพบุรี	บ้านบางปี อ.เมือง	เจ้าพระยา	-	10.75	N/A	N/A	N/A	น้ำปกติ	↔
จ.พระนครศรีอยุธยา	บ้านป้อม อ.พระนครศรีอยุธยา	เจ้าพระยา	-	-	2.10	2.00	1.85	น้ำปกติ	↓
จ.กรุงเทพฯ	สะพานพุทธ เขตธนบุรี	เจ้าพระยา	-	1.70	N/A	N/A	N/A	น้ำปกติ	↔
จ.พระนครศรีอยุธยา	อ.เสนา	น้อย/เจ้าพระยา	2.00	5.00	2.70	2.60	2.50	น้ำปกติ	↓
จ.อุทัยธานี	อุทัยธานีใหม่ อ.เมือง	เจ้าพระยา	-	-	18.10	18.10	18.10	น้ำปกติ	↔
จ.สมุทรสาคร	สะพานข้ามแม่น้ำท่าจีน3 อ.เมือง	ท่าจีน	-5.11	0.57	-1.24	-1.14	-0.94	น้ำปกติ	↑
จ.นครพนม	สะพานหลวงพ่เป็น อ.นครไชยศรี	ท่าจีน	-3.16	2.21	1.51	1.61	1.31	น้ำปกติ	↓
จ.นครปฐม	สะพานข้ามแม่น้ำท่าจีน ทางหลวง346 อ.บางเลน	ท่าจีน	-4.57	0.21	0.26	0.26	0.26	น้ำปกติ	↔
จ.สุพรรณบุรี	สะพานวัดพระรูป อ.เมือง	ท่าจีน	-1.26	2.75	2.24	2.20	2.20	น้ำปกติ	↔
จ.สุพรรณบุรี	สะพานข้ามแม่น้ำท่าจีน อ.สามชุก	ท่าจีน	1.55	5.18	4.26	4.26	4.31	น้ำปกติ	↑
จ.ชัยนาท	สะพานสามง่ามท่าโมบลู อ.หันคา	ท่าจีน	10.69	12.83	12.07	12.07	12.07	น้ำปกติ	↔
จ.จันทบุรี	ตรงข้ามวัดจันทนาราม อ.เมือง	จันทบุรี/ท่าจีน	0.20	3.73	N/A	N/A	N/A	น้ำปกติ	↔
จ.เพชรบุรี	เทศบาลเมืองเพชรบุรี อ.เมือง	เพชรบุรี	-	3.18	N/A2	N/A2	N/A2	น้ำปกติ	↔
จ.ประจวบคีรีขันธ์	ร.ร.อนุบาลบางสะพาน อ.บางสะพาน	คลองบางสะพาน/ชายฝั่งทะเลตะวันตก	-	3.30	0.70	0.40	0.35	น้ำปกติ	↓
จ.สุราษฎร์ธานี	สถานีสุราษฎร์ธานี อ.เมือง	ตาปี	-	2.28	N/A	N/A	N/A	น้ำปกติ	↔
จ.สงขลา	สถานีคลองอู่ตะเภาตอนล่าง อ.หาดใหญ่	ทะเลสาบสงขลา	-	-	0.40	0.30	0.10	น้ำปกติ	↓
จ.พัทลุง	สถานีคลองตะโหมด อ.ตะโหมด	ทะเลสาบสงขลา	-	-	21.95	21.95	21.95	น้ำปกติ	↔
จ.พัทลุง	สถานีลำปำ อ.เมือง	ทะเลสาบสงขลา	-	-	-1.75	-1.75	-1.75	น้ำปกติ	↔

*N/A คือ อ่านค่าระดับจากไม้วัดระดับ (Staff) ไม่ได้ / ไม้วัดระดับ (Staff) ชำรุด

**ม.รทก. คือ เมตรเทียบกับระดับน้ำทะเลปานกลาง

** ระดับน้ำทะเลปานกลาง (Mean Sea Level) หรือ ร.ท.ก. เป็นค่าการวัด ระดับน้ำทะเลขึ้นสูงสุด (High Tide : HT) และลงต่ำสุด (Low Tide : LT) ของแต่ละวัน ในช่วงระยะเวลาที่กำหนด แล้วนำค่ามาเฉลี่ยเป็นระดับน้ำทะเลปานกลาง สำหรับระยะเวลาที่ทำการวัดโดยทั่วไปจะต้องวัดเป็นเวลา ๑๘.๖ ปี ตามวัฏจักรของน้ำ ระดับน้ำทะเลปานกลางของแต่ละบริเวณทั่วโลกอาจจะมีความสูงไม่เท่ากัน

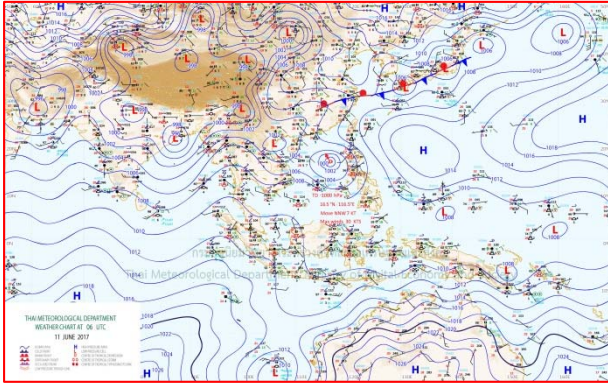
ในประเทศไทยใช้เวลาในการวัด ๕ ปี โดยเลือกที่ตำบลเกาะหลัก จังหวัดประจวบคีรีขันธ์ เป็นหัววัด แล้วนำมาหาค่าเฉลี่ย เพื่อใช้เป็นค่าระดับน้ำทะเลปานกลาง ให้มีค่า ๐.๐๐๐ เมตร ทำการถ่ายโอนไปยังหมุด BM-A (ซึ่งถือว่าเป็นหมุดหลักฐานหมุดแรกประเทศไทย) ซึ่งมีค่าระดับน้ำทะเลปานกลาง ๑.๔๗๗ เมตร

ปริมาณน้ำฝนสูงสุด (มม.)

จังหวัด	๗ มิ.ย.๖๐	๘ มิ.ย.๖๐	๙ มิ.ย.๖๐	๑๐ มิ.ย.๖๐	๑๑ มิ.ย.๖๐
จ.แม่ฮ่องสอน.	๑๓.๕	๘.๑		๑๑.๔	๑๗.๕
จ.เชียงราย	๒.๔	๐.๖		๑๔.๐	๔.๙
จ.เชียงใหม่	๑๕.๔	๑๔.๕		๒๓.๖	๑๖.๐
จ.พะเยา	๙๐.๐	๗.๖		-	-
จ.น่าน	๕๔.๕	๑๕.๖		๑๒.๐	๔.๖
จ.ลำพูน	๓๐.๐	๐.๘		๕.๔	-
จ.ลำปาง	๒๖.๔	๑๒.๐		๑๕.๐	-
จ.แพร่	๖๘.๐	๒๑.๕		๑๐.๕	๓.๓
จ.อุตรดิตถ์	๓๖.๓	๓.๖		๑๙.๐	-
จ.สุโขทัย	๒๗.๒	๐.๔		๑๑.๙	-
จ.ตาก	๓๒.๕	๒.๑		๒๐.๓	๒.๑
จ.พิษณุโลก	๗๕.๘	๒๘.๙		๔๔.๕	-
จ.เพชรบูรณ์	๕.๕	๒๗.๗		๑๖.๓	๐.๓
จ.กำแพงเพชร	๙.๔	๓๔.๖		๒๙.๙	๐.๓
จ.พิจิตร	-	-		๑.๐	-
จ.หนองคาย	๖๗.๕	๑๔๐.๐		๓๐.๐	๑๘.๐
จ.เลย	๕๙.๐	๙๒.๐		๒๗.๓	๒.๔
จ.อุดรธานี	๓๘.๖	๖๓.๕		๕๐.๐	๘.๐
จ.หนองบัวลำภู	-	๓๘.๐		๕๐.๘	-
จ.นครพนม	๖๙.๕	๘๙.๐		๕๕.๐	๑๘.๐
จ.สกลนคร	๘๕.๐	๖๗.๐		๕๖.๐	๑๐.๒
จ.มุกดาหาร	๖.๓	๕๒.๔		๖๐.๓	๗.๐
จ.ขอนแก่น	๙๘.๐	๘.๕		๘๐.๗	๓๕.๖
จ.มหาสารคาม	๕๗.๒	๙.๕		๒๔.๐	๐.๖
จ.กาฬสินธุ์	๓.๒	๔๔.๐		๓๗.๐	๒.๓
จ.ร้อยเอ็ด	-	๔๕.๐		๐.๔	-
จ.ชัยภูมิ	๐.๕	๒๖.๕		๔๒.๐	๒๐.๔
จ.อุบลราชธานี	๙๗.๑	๒๘.๕		๑๐๐.๐	๗๐.๒
จ.อำนาจเจริญ	๒๔.๕	๑๓.๐		๔๑.๓	๑๔.๖
จ.ยโสธร	๖๐.๕	๖๕.๐		-	๑๗.๙
จ.สุรินทร์	๖.๒	๔.๔		๒๔.๒	๐.๑
จ.นครราชสีมา	๑๘.๔	๙๘.๕		๗๕.๐	๑.๐
จ.บุรีรัมย์	๑๙.๐	๖๘.๒		๑๕.๗	๑.๖
จ.ศรีสะเกษ	๙.๔	๒๖.๐		๗๘.๐	๗.๒

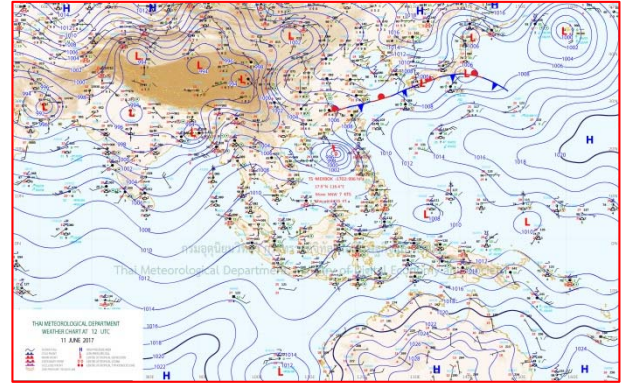


แผนที่อากาศ



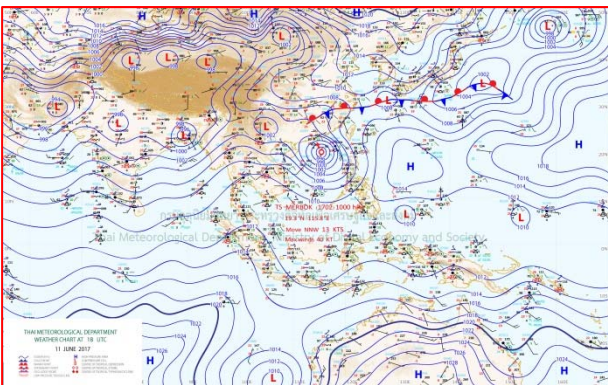
๑๑ มิ.ย.๖๐ เวลา ๐๓:๐๐ น.

๑



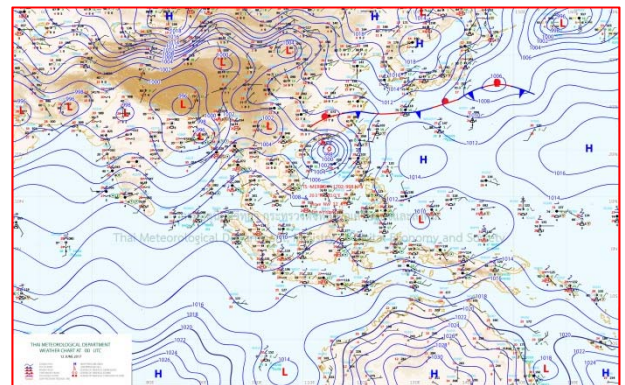
๑๑ มิ.ย.๖๐ เวลา ๑๙:๐๐ น.

๒



๑๒ มิ.ย.๖๐ เวลา ๑๑:๐๐ น.

๓



๑๒ มิ.ย.๖๐ เวลา ๐๗:๐๐ น.

๔

รายงานปริมาณน้ำฝนจากกรมอุตุนิยมวิทยา

วันที่ 12 มิถุนายน 2560

รายงานฝน เวลา 07.00 น.ของวันที่ 11 มิถุนายน 2560

สถานีอุตุนิยมวิทยา					ปริมาณน้ำฝน24 ชม.(mm)	ปริมาณน้ำฝนสะสม(mm.)								
ภาคเหนือ					สูงสุด ของประเทศ	32.5	2,484.2	ภาคใต้ฝั่งตะวันออก						
สถานีอุตุนิยมวิทยา	ปริมาณน้ำฝน24 ชม.(mm)	ปริมาณน้ำฝนสะสม(mm.)	ปริมาณฝนม.ม.(mm.)	สถานะฝนสะสมปัจจุบันเทียบกับค่าเฉลี่ย 30 ปี	สูงสุด ของภาคเหนือ	17.5	816.0	สถานีอุตุนิยมวิทยา	ปริมาณน้ำฝน24 ชม.(mm)	ปริมาณน้ำฝนสะสม(mm.)	ปริมาณฝนม.ม.(mm.)	สถานะฝนสะสมปัจจุบันเทียบกับค่าเฉลี่ย 30 ปี		
					สูงสุด ของภาคกลาง	6.6	778.3						สูงสุด ของภาคตะวันออกเฉียงเหนือ	32.5
แม่ฮ่องสอน	-	192.0	190.5	ต่ำกว่า	สูงสุด ของภาคตะวันออก	-	1,441.3	เพชรบุรี	ไม่มีฝน	502.8	92.0	สูงกว่า		
ดอยอ่างขาง	16.0	459.2	***	***	สูงสุด ของภาคใต้ฝั่งตะวันออก	0.8	2,484.2	หนองพลับ สกษ.	ไม่มีฝน	472.3	79.2	สูงกว่า		
เชียงใหม่	4.9	551.3	178.4	สูงกว่า	สูงสุด ของภาคใต้ฝั่งตะวันตก	2.1	1,651.7	หัวหิน	-	568.8	78.9	สูงกว่า		
เชียงใหม่ สกษ.	ไม่มีฝน	592.3	183.1	สูงกว่า	ภาคตะวันออกเฉียงเหนือ			ประจวบคีรีขันธ์	-	919.4	86.2	สูงกว่า		
ทุ่งช้าง	3.5	476.2	216.2	ต่ำกว่า	สถานีอุตุนิยมวิทยา	ปริมาณน้ำฝน24 ชม.(mm)	ปริมาณน้ำฝนสะสม(mm.)	ปริมาณฝนม.ม.(mm.)	สถานะฝนสะสมปัจจุบันเทียบกับค่าเฉลี่ย 30 ปี	ชุมพร	ไม่มีฝน	1,239.5	167.2	สูงกว่า
พะเยา	ไม่มีฝน	459.6	102.8	สูงกว่า						สวี สกษ.	ไม่มีฝน	1,180.6	176.6	สูงกว่า
ห้วยฝาง	4.6	326.9	173.4	ต่ำกว่า	เลย สกษ.	ไม่มีฝน	598.0	165.5	สูงกว่า	สุราษฎร์ธานี	0.8	619.4	125.0	ต่ำกว่า
เด่น	ไม่มีฝน	532.8	118.2	สูงกว่า	หนองคาย	-	496.6	262.3	สูงกว่า	นครศรีธรรมราช	ไม่มีฝน	2,297.4	117.3	สูงกว่า
แม่สะเรียง	17.5	287.6	183.0	ต่ำกว่า	เลย	ไม่มีฝน	601.1	159.6	สูงกว่า	นครศรีธรรมราช สกษ.	ไม่มีฝน	2,484.2	117.3	สูงกว่า
แม่ใจ สกษ.	-	-	128.8	ต่ำกว่า	อุดรธานี	ไม่มีฝน	522.6	229.0	สูงกว่า	สุราษฎร์ธานี สกษ.	ไม่มีฝน	1,391.7	92.8	สูงกว่า
เชียงใหม่	ฝนเล็กน้อย	561.9	124.5	สูงกว่า	สกลนคร สกษ.	ไม่มีฝน	764.1	265.2	สูงกว่า	พระแสง สอท.	ฝนเล็กน้อย	965.3	151.3	สูงกว่า
ลำปาง	-	618.6	117.5	สูงกว่า	สกลนคร	ไม่มีฝน	713.0	266.8	สูงกว่า	ฉวาง	ไม่มีฝน	1,076.2	187.8	สูงกว่า
ลำปาง สกษ.	ไม่มีฝน	651.1	173.2	สูงกว่า	นครพนม	3.1	774.6	409.5	สูงกว่า	พิทลุง สกษ.	ไม่มีฝน	1,655.9	78.9	สูงกว่า
อุตรดิตถ์	ไม่มีฝน	543.2	206.4	สูงกว่า	นครพนม สกษ.	7.7	613.1	301.8	สูงกว่า	สงขลา	ฝนเล็กน้อย	1,163.3	99.9	สูงกว่า
สุโขทัย	ไม่มีฝน	562.7	211.3	สูงกว่า	หนองบัวลำภู	ไม่มีฝน	542.9	***	***	หาดใหญ่	ฝนเล็กน้อย	1,072.0	119.3	สูงกว่า
ศรีสะเกษ	ไม่มีฝน	631.1	145.8	สูงกว่า	ขอนแก่น	1.7	360.1	161.6	ต่ำกว่า	ดอนขันธ์ สกษ.	0.6	1,109.0	103.2	สูงกว่า
ศรีสะเกษ สกษ.	ไม่มีฝน	631.1	145.8	สูงกว่า	มหาสารคาม	0.6	545.5	177.8	สูงกว่า	สะเดา	ไม่มีฝน	787.5	106.8	สูงกว่า
น่าน	ไม่มีฝน	311.0	133.8	ต่ำกว่า	มุกดาหาร	ไม่มีฝน	463.9	233.4	สูงกว่า	ปัตตานี	ไม่มีฝน	1,176.8	109.4	สูงกว่า
น่าน สกษ.	ไม่มีฝน	307.5	153.0	ต่ำกว่า	พิจิตร สกษ.	ฝนเล็กน้อย	575.2	169.5	สูงกว่า	ยะลา สกษ.	24.0	1,670.3	***	***
ลำปาง สกษ.	ไม่มีฝน	651.1	173.2	สูงกว่า	กาฬสินธุ์	2.3	519.0	232.8	สูงกว่า	นราธิวาส	ไม่มีฝน	1,992.5	123.2	สูงกว่า
อุตรดิตถ์	ไม่มีฝน	543.2	206.4	สูงกว่า	ชัยภูมิ	-	443.7	137.6	สูงกว่า	ภาคใต้ฝั่งตะวันตก				
สุโขทัย	ไม่มีฝน	562.7	211.3	สูงกว่า	ร้อยเอ็ด สกษ.	ฝนเล็กน้อย	439.3	207.1	สูงกว่า	สถานีอุตุนิยมวิทยา	ปริมาณน้ำฝน24 ชม.(mm)	ปริมาณน้ำฝนสะสม(mm.)	ปริมาณฝนม.ม.(mm.)	สถานะฝนสะสมปัจจุบันเทียบกับค่าเฉลี่ย 30 ปี
ศรีสะเกษ	ไม่มีฝน	631.1	145.8	สูงกว่า	ร้อยเอ็ด	ไม่มีฝน	452.3	223.5	สูงกว่า					
น่าน สกษ.	ไม่มีฝน	307.5	153.0	ต่ำกว่า	อุบลราชธานี (ศูนย์ฯ)	32.5	660.0	240.2	สูงกว่า	ตะกั่วป่า	ไม่มีฝน	1,651.70	405.50	สูงกว่า
ลำปาง สกษ.	ไม่มีฝน	651.1	173.2	สูงกว่า	อุบลราชธานี สกษ.	14.0	587.8	285.4	สูงกว่า	กระบี่	ไม่มีฝน	1,103.60	192.70	สูงกว่า
อุตรดิตถ์	ไม่มีฝน	543.2	206.4	สูงกว่า	ศรีสะเกษ	6.8	570.8	223.0	สูงกว่า	ภูเก็ต	1.0	911.20	213.30	สูงกว่า
สุโขทัย	ไม่มีฝน	562.7	211.3	สูงกว่า	ท่าตูม	-	406.7	206.1	สูงกว่า	ภูเก็ต (ศูนย์ฯ)	ฝนเล็กน้อย	1,065.90	256.80	สูงกว่า
ศรีสะเกษ	ไม่มีฝน	631.1	145.8	สูงกว่า	นครราชสีมา	0.2	625.7	104.5	สูงกว่า	เกาะลันตา	-	990.10	258.50	สูงกว่า
น่าน สกษ.	ไม่มีฝน	307.5	153.0	ต่ำกว่า	สุรินทร์	0.1	534.2	204.7	สูงกว่า	ตรัง	ไม่มีฝน	1,216.10	201.10	สูงกว่า
ลำปาง สกษ.	ไม่มีฝน	651.1	173.2	สูงกว่า	สุรินทร์ สกษ.	ไม่มีฝน	543.2	186.3	สูงกว่า	สตูล	ไม่มีฝน	957.40	183.50	สูงกว่า
อุตรดิตถ์	ไม่มีฝน	543.2	206.4	สูงกว่า	ไซคชัย	1.2	510.9	107.3	สูงกว่า	สรุปปริมาณฝนมาก สถานีอุตุนิยมวิทยา ปริมาณน้ำฝน24 ชม.(mm) ปริมาณน้ำฝนสะสม(mm.)				
สุโขทัย	ไม่มีฝน	562.7	211.3	สูงกว่า	ปากช่อง สกษ.	ไม่มีฝน	570.7	71.3	สูงกว่า					
ศรีสะเกษ	ไม่มีฝน	631.1	145.8	สูงกว่า	นางรอง	1.6	438.4	129.7	สูงกว่า	1	อุบลราชธานี (ศูนย์ฯ)	32.5	660.0	
น่าน สกษ.	ไม่มีฝน	307.5	153.0	ต่ำกว่า	บุรีรัมย์	ไม่มีฝน	745.4	136.1	สูงกว่า	2	ยะลา สกษ.	24.0	1,670.3	
ลำปาง สกษ.	ไม่มีฝน	651.1	173.2	สูงกว่า	ภาคตะวันออก					3	แม่สะเรียง	17.5	287.6	
อุตรดิตถ์	ไม่มีฝน	543.2	206.4	สูงกว่า	สถานีอุตุนิยมวิทยา	ปริมาณน้ำฝน24 ชม.(mm)	ปริมาณน้ำฝนสะสม(mm.)	ปริมาณฝนม.ม.(mm.)	สถานะฝนสะสมปัจจุบันเทียบกับค่าเฉลี่ย 30 ปี	4	ดอยอ่างขาง	16.0	459.2	
สุโขทัย	ไม่มีฝน	562.7	211.3	สูงกว่า						นครนายก	ไม่มีฝน	876.4	***	***
ศรีสะเกษ	ไม่มีฝน	631.1	145.8	สูงกว่า	ปราจีนบุรี	ฝนเล็กน้อย	535.2	223.5	สูงกว่า	ปริมาณฝนสูงสุด	อุบลราชธานี (ศูนย์ฯ)	32.5	660.0	
น่าน สกษ.	ไม่มีฝน	307.5	153.0	ต่ำกว่า	กบินทร์บุรี	ไม่มีฝน	697.9	197.9	สูงกว่า	ฝนสะสมสูงสุด	นครศรีธรรมราช สกษ.	ไม่มีฝน	2,484.2	
ลำปาง สกษ.	ไม่มีฝน	651.1	173.2	สูงกว่า	สระแก้ว	ไม่มีฝน	487.0	176.2	สูงกว่า	ศูนย์ป้องกันวิกฤตการณ์ทรัพยากรน้ำ ศูนย์เขมขลา				
อุตรดิตถ์	ไม่มีฝน	543.2	206.4	สูงกว่า	ฉะเชิงเทรา	ไม่มีฝน	863.3	125.2	สูงกว่า					
สุโขทัย	ไม่มีฝน	562.7	211.3	สูงกว่า	ชลบุรี	ไม่มีฝน	600.3	147.7	สูงกว่า					
ศรีสะเกษ	ไม่มีฝน	631.1	145.8	สูงกว่า	เกาะสีชัง	ไม่มีฝน	397.2	125.4	สูงกว่า					
น่าน สกษ.	ไม่มีฝน	307.5	153.0	ต่ำกว่า	ทับมา	ไม่มีฝน	388.9	119.0	สูงกว่า					
ลำปาง สกษ.	ไม่มีฝน	651.1	173.2	สูงกว่า	อรัญประเทศ	ฝนเล็กน้อย	747.6	163.6	สูงกว่า					
อุตรดิตถ์	ไม่มีฝน	543.2	206.4	สูงกว่า	แหลมฉบัง	ไม่มีฝน	365.7	153.0	ต่ำกว่า					
สุโขทัย	ไม่มีฝน	562.7	211.3	สูงกว่า	สัตหีบ	ไม่มีฝน	691.7	130.1	สูงกว่า					
ศรีสะเกษ	ไม่มีฝน	631.1	145.8	สูงกว่า	ระยอง	ไม่มีฝน	780.9	165.1	สูงกว่า					
น่าน สกษ.	ไม่มีฝน	307.5	153.0	ต่ำกว่า	หัวไผ่ สกษ.	ไม่มีฝน	575.7	132.2	ต่ำกว่า					
ลำปาง สกษ.	ไม่มีฝน	651.1	173.2	สูงกว่า	จันทบุรี	-	1,341.4	512.6	สูงกว่า					
อุตรดิตถ์	ไม่มีฝน	543.2	206.4	สูงกว่า	พลับ สกษ.	-	1,441.3	571.4	สูงกว่า					
สุโขทัย	ไม่มีฝน	562.7	211.3	สูงกว่า	ตราด	-	1,162.6	829.9	สูงกว่า					
ศรีสะเกษ	ไม่มีฝน	631.1	145.8	สูงกว่า										
น่าน สกษ.	ไม่มีฝน	307.5	153.0	ต่ำกว่า										
ลำปาง สกษ.	ไม่มีฝน	651.1	173.2	สูงกว่า										
อุตรดิตถ์	ไม่มีฝน	543.2	206.4	สูงกว่า										
สุโขทัย	ไม่มีฝน	562.7	211.3	สูงกว่า										
ศรีสะเกษ	ไม่มีฝน	631.1	145.8	สูงกว่า										
น่าน สกษ.	ไม่มีฝน	307.5	153.0	ต่ำกว่า										
ลำปาง สกษ.	ไม่มีฝน	651.1	173.2	สูงกว่า										
อุตรดิตถ์	ไม่มีฝน	543.2	206.4	สูงกว่า										
สุโขทัย	ไม่มีฝน	562.7	211.3	สูงกว่า										
ศรีสะเกษ	ไม่มีฝน	631.1	145.8	สูงกว่า										
น่าน สกษ.	ไม่มีฝน	307.5	153.0	ต่ำกว่า										
ลำปาง สกษ.	ไม่มีฝน	651.1	173.2	สูงกว่า										
อุตรดิตถ์	ไม่มีฝน	543.2	206.4	สูงกว่า										
สุโขทัย	ไม่มีฝน	562.7	211.3	สูงกว่า										
ศรีสะเกษ	ไม่มีฝน	631.1	145.8	สูงกว่า										
น่าน สกษ.	ไม่มีฝน	307.5	153.0	ต่ำกว่า										
ลำปาง สกษ.	ไม่มีฝน	651.1	173.2	สูงกว่า										
อุตรดิตถ์	ไม่มีฝน	543.2	206.4	สูงกว่า										
สุโขทัย	ไม่มีฝน	562.7	211.3	สูงกว่า										
ศรีสะเกษ	ไม่มีฝน	631.1	145.8	สูงกว่า										
น่าน สกษ.	ไม่มีฝน	307.5	153.0	ต่ำกว่า										
ลำปาง สกษ.	ไม่มีฝน	651.1	173.2	สูงกว่า										
อุตรดิตถ์	ไม่มีฝน	543.2	206.4	สูงกว่า										
สุโขทัย	ไม่มีฝน	562.7	211.3	สูงกว่า										
ศรีสะเกษ	ไม่มีฝน	631.1	145.8	สูงกว่า										
น่าน สกษ.	ไม่มีฝน	307.5	153.0	ต่ำกว่า										
ลำปาง สกษ.	ไม่มีฝน	651.1	173.2	สูงกว่า										
อุตรดิตถ์	ไม่มีฝน	543.2	206.4	สูงกว่า										
สุโขทัย	ไม่มีฝน	562.7	211.3	สูงกว่า										
ศรีสะเกษ	ไม่มีฝน	631.1	145.8	สูงกว่า										
น่าน สกษ.	ไม่มีฝน	307.5	153.0	ต่ำกว่า										
ลำปาง สกษ.	ไม่มีฝน	651.1	173.2	สูงกว่า										
อุตรดิตถ์	ไม่มีฝน	543.2	206.4	สูงกว่า										
สุโขทัย	ไม่มีฝน	562.7	211.3	สูงกว่า										
ศรีสะเกษ	ไม่มีฝน	631.1	145.8	สูงกว่า										
น่าน สกษ.	ไม่มีฝน	307.5	153.0	ต่ำกว่า										
ลำปาง สกษ.	ไม่มีฝน	651.1	173.2	สูงกว่า										
อุตรดิตถ์	ไม่มีฝน	543.2	206.4	สูงกว่า										
สุโขทัย	ไม่มีฝน	562.7	211.3	สูงกว่า										
ศรีสะเกษ	ไม่มีฝน	631.1	145.8	สูงกว่า										
น่าน สกษ.	ไม่มีฝน	307.5	153.0	ต่ำกว่า										
ลำปาง สกษ.	ไม่มีฝน	651.1	173.2	สูงกว่า										
อุตรดิตถ์	ไม่มีฝน	543.2	206.4	สูงกว่า										
สุโขทัย	ไม่มีฝน	562.7	211.3	สูงกว่า										
ศรีสะเกษ	ไม่มีฝน	631.1	145.8	สูงกว่า										
น่าน สกษ.	ไม่มีฝน	307.5	153.0	ต่ำกว่า										

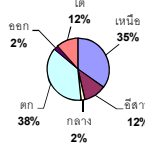
รายงานสรุปสภาพน้ำในอ่างเก็บน้ำขนาดใหญ่และขนาดกลาง

รายงานสถานการณ์ ณ. วันที่ 12 มิถุนายน 2560

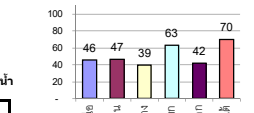
ปริมาณน้ำในอ่างที่ใช้การได้ในสัปดาห์นี้ + มากกว่า / - น้อยกว่า / สัปดาห์ก่อน 402.48 ล้าน ลบ.ม.

สรุปสถานการณ์ปริมาณน้ำในอ่างเก็บน้ำที่ใช้ในกิจกรรมทั่วประเทศ น้อยกว่าปริมาณน้ำไหลเข้าอ่าง เมื่อเทียบกับสัปดาห์ที่ผ่านมา สถานการณ์อยู่ระหว่างเก็บกักน้ำ

ปริมาณน้ำรวมทั่วประเทศ
70,921 ล้าน ลบ.ม. (100%)



% ปริมาณน้ำรวมแต่ละภาคปัจจุบัน



สรุปสถานการณ์ปริมาณน้ำในอ่างฯ

คงที่	1	อ่าง
ลดลง	3	อ่าง
เพิ่มขึ้น	34	อ่าง

เปรียบเทียบปริมาณน้ำรวม
ทั่วประเทศ ปัจจุบัน
กับปี 60 และ ปี 59

วันที่ 12 มิถุนายน 2560 เท่ากับ
38,967 ล้าน ลบ.ม. หรือ เท่ากับ
55%

วันที่ 12 มิถุนายน 2559 เท่ากับ
31,056 ล้าน ลบ.ม. หรือ เท่ากับ
44%

ภาค	สถานการณ์ปริมาณน้ำในอ่าง				ปริมาณน้ำ เปลี่ยนแปลง (ล้าน ม.³)	สถานะ
	ลดลง (แห่ง)	คงที่ (แห่ง)	เพิ่มขึ้น (แห่ง)	รวม (แห่ง)		
ภาคเหนือ	-	-	7	7	125.00	ปริมาณน้ำในอ่างเก็บน้ำเพิ่มขึ้น
ภาคตะวันออกเฉียงเหนือ	1	-	11	12	83.00	ปริมาณน้ำในอ่างเก็บน้ำเพิ่มขึ้น
ภาคกลาง	-	-	3	3	15.00	ปริมาณน้ำในอ่างเก็บน้ำเพิ่มขึ้น
ภาคตะวันออก	-	-	2	2	104.00	ปริมาณน้ำในอ่างเก็บน้ำเพิ่มขึ้น
ภาคตะวันออกเฉียงเหนือ	1	-	9	10	45.48	ปริมาณน้ำในอ่างเก็บน้ำเพิ่มขึ้น
ภาคใต้	1	1	2	4	30.00	ปริมาณน้ำในอ่างเก็บน้ำเพิ่มขึ้น
รวมทั้งประเทศ	3	1	34	38	402.48	ปริมาณน้ำในอ่างเก็บน้ำเพิ่มขึ้น

ภาค อ่างเก็บน้ำ เชื้อน	ความจุ ที่ รอก. (ล้าน ม.³)	ปริมาณน้ำ ที่ใช้งาน ไม่ได้อ (ล้าน ม.³)	ใช้การ ได้จริง (ล้าน ม.³)	ปริมาณน้ำรวม วันที่ 12 มิถุนายน 2559		ปัจจุบัน วันที่ 12 มิถุนายน 2560				สัปดาห์ก่อน วันที่ 6 มิถุนายน 2560				ปริมาณน้ำ + เพิ่มขึ้น - ลดลง (ล้าน ม.³)	สถานการณ์ ในอ่าง		
				%	%	ปริมาณน้ำรวม (ล้าน ม.³)	%	ปริมาณน้ำใช้การได้จริง (ล้าน ม.³)	%	ปริมาณน้ำรวม (ล้าน ม.³)	%	ปริมาณน้ำใช้การได้จริง (ล้าน ม.³)	%				
																ปริมาณน้ำรวม (ล้าน ม.³)	%
ภาคเหนือ (7)																	
1	ภูมิพล (2)	ดาก	13,462	3,800	9,662	3,985	30%	5,952	44%	2,152	16%	5,877	44%	2,077	15%	75.00	เพิ่มขึ้น
2	สิริกิติ์ (2)	อุดรดิตถ์	9,510	2,850	6,660	3,618	38%	4,637	49%	1,787	19%	4,628	49%	1,778	19%	9.00	เพิ่มขึ้น
3	แม่جد	เชียงใหม่	265	12	253	43	16%	88	33%	76	29%	86	32%	74	28%	2.00	เพิ่มขึ้น
4	แมกวง	เชียงใหม่	263	14	249	30	11%	43	16%	29	11%	41	16%	27	10%	2.00	เพิ่มขึ้น
5	กัวม	ลำปาง	106	3	103	27	25%	67	63%	64	60%	63	59%	60	57%	4.00	เพิ่มขึ้น
6	กัคมหมา	ลำปาง	170	6	164	34	20%	129	76%	123	72%	118	69%	112	66%	11.00	เพิ่มขึ้น
7	กัคน้อย	พิษณุโลก	939	43	896	254	27%	362	39%	319	34%	340	36%	297	32%	22.00	เพิ่มขึ้น
	รวมภาคเหนือ		24,715	6,728	17,987	7,991	32%	11,278	46%	4,550	18%	11,153	45%	4,425	18%	125.00	เพิ่มขึ้น
ภาคตะวันออกเฉียงเหนือ (12)																	
8	ห้วยหลวง	อุดรธานี	136	7	129	15	11%	61	45%	54	40%	58	43%	51	38%	3.00	เพิ่มขึ้น
9	น้ำพอง	สกลนคร	520	45	475	153	29%	263	51%	218	42%	256	49%	211	41%	7.00	เพิ่มขึ้น
10	น้ำพอง (2)	สกลนคร	165	8	157	36	22%	60	36%	52	32%	61	37%	53	32%	-1.00	ลดลง
11	จำพริก (2)	ชัยภูมิ	164	37	127	55	34%	97	59%	60	37%	96	59%	59	36%	1.00	เพิ่มขึ้น
12	อุบลรัตน์ (2)	ขอนแก่น	2,431	581	1,850	506	21%	1,360	56%	779	32%	1,352	56%	771	32%	8.00	เพิ่มขึ้น
13	ลำปาว	กาฬสินธุ์	1,980	100	1,880	347	18%	688	35%	588	30%	654	33%	554	28%	34.00	เพิ่มขึ้น
14	ลำคอง	นครราชสีมา	314	22	292	68	22%	76	24%	54	17%	75	24%	53	17%	1.00	เพิ่มขึ้น
15	ลำพระเพลิง	นครราชสีมา	155	1	154	18	12%	90	58%	89	57%	84	54%	83	54%	6.00	เพิ่มขึ้น
16	มูลขม	นครราชสีมา	141	7	134	33	23%	64	45%	57	40%	62	44%	55	39%	2.00	เพิ่มขึ้น
17	ลำแจะ	นครราชสีมา	275	7	268	49	18%	95	35%	88	32%	87	32%	80	29%	8.00	เพิ่มขึ้น
18	ลำนางรอง	บุรีรัมย์	121	3	118	57	47%	73	60%	70	58%	68	56%	65	54%	5.00	เพิ่มขึ้น
19	สิรินธร (2)	อุบลราชธานี	1,966	831	1,135	930	47%	989	50%	158	8%	980	50%	149	8%	9.00	เพิ่มขึ้น
	รวมภาคตะวันออกเฉียงเหนือ		8,369	1,649	6,720	2,267	27%	3,916	47%	2,267	27%	3,834	46%	2,184	26%	83.00	เพิ่มขึ้น
ภาคกลาง (3)																	
20	ป่าสักชลสิทธิ์	ลพบุรี	960	3	957	197	21%	254	26%	251	26%	249	26%	246	26%	5.00	เพิ่มขึ้น
21	ห้วยเสลา	อุทัยธานี	160	17	143	42	26%	110	69%	93	58%	107	67%	90	56%	3.00	เพิ่มขึ้น
22	กระเสียว	สุพรรณบุรี	240	40	200	59	25%	172	72%	132	55%	165	69%	125	52%	7.00	เพิ่มขึ้น
	รวมภาคกลาง		1,360	60	1,300	298	22%	536	39%	476	35%	521	38%	461	34%	15.00	เพิ่มขึ้น
ภาคตะวันตก (2)																	
23	ศรีนครินทร์ (2)	กาญจนบุรี	17,745	10,265	7,480	11,566	65%	12,677	71%	2,412	14%	12,667	71%	2,402	14%	10.00	เพิ่มขึ้น
24	วชิราลงกรณ (2)	กาญจนบุรี	8,860	3,012	5,848	3,567	40%	4,100	46%	1,088	12%	4,006	45%	994	11%	94.00	เพิ่มขึ้น
	รวมภาคตะวันตก		26,605	13,277	13,328	15,133	57%	16,777	63%	3,500	13%	16,673	63%	3,396	13%	104.00	เพิ่มขึ้น
ภาคตะวันออก (6+4)																	
25	ขุนด่าน	นครนายก	224	5.00	219	54	24%	57	25%	52	23%	52	23%	47	21%	5.00	เพิ่มขึ้น
26	คลองลี้	ฉะเชิงเทรา	420	30.00	390	59	14%	127	30%	97	23%	113	27%	83	20%	14.00	เพิ่มขึ้น
27	บางพระ (3)	ชลบุรี	117	12.00	105	16	14%	72	62%	60	51%	71	61%	59	50%	1.00	เพิ่มขึ้น
28	หนองปลาไหล (3)	ระยอง	164	13.75	150	62	38%	144	88%	130	80%	135	82%	121	74%	9.00	เพิ่มขึ้น
29	ประแสร์ (3)	ระยอง	295	20.00	275	132	45%	122	41%	102	35%	112	38%	92	31%	10.00	เพิ่มขึ้น
30	มาบประชัน (3)	ระยอง	17	0.72	16	7	40%	9	56%	9	52%	9	56%	8.52	51%	0.06	เพิ่มขึ้น
31	หนองค้อ (3)	ระยอง	21	1.00	20	3	12%	14	65%	13	61%	13	61%	12.14	57%	0.82	เพิ่มขึ้น
32	ดอกกรวย (3)	ระยอง	79	3.00	76	13	16%	58	74%	55	70%	58	73%	55.16	69%	0.29	เพิ่มขึ้น
33	คลองใหญ่ (3)	ระยอง	45	3.00	42	22	49%	31	68%	28	62%	33	72%	29.79	66%	-1.69	ลดลง
34	นฤมิตรนครินทร์	ปราจีนบุรี	295	19.00	276	-	0%	65	22%	46	16%	58	20%	39.00	13%	7.00	เพิ่มขึ้น
	รวมภาคตะวันออก		1,678	107	1,570	368	22%	700	42%	592	35%	654	39%	547	33%	45.48	เพิ่มขึ้น
ภาคใต้ (4)																	
35	แก่งกระจาน	เพชรบุรี	710	65	645	197	28%	298	42%	233	33%	298	42%	233	33%	-	คงที่
36	ปราณบุรี	ประจวบคีรีขันธ์	391	18	373	46	12%	174	45%	156	40%	173	44%	155	40%	1.00	เพิ่มขึ้น
37	รัชชประภา (2)	สุราษฎร์ธานี	5,639	1,352	4,287	4,147	74%	4,252	75%	2,900	51%	4,195	74%	2,843	50%	57.00	เพิ่มขึ้น
38	บางช้าง (2)	ยะลา	1,454	276	1,178	609	42%	1,037	71%	761	52%	1,065	73%	789	54%	-28.00	ลดลง
	รวมภาคใต้		8,194	1,711	6,483	4,999	61%	5,761	70%	4,050	49%	5,731	70%	4,020	49%	30.00	เพิ่มขึ้น
	รวมทั้งประเทศ		70,921	23,532	47,388	31,056	44%	38,967	55%	15,435	22%	38,565	54%	15,033	21%	402.48	เพิ่มขึ้น

ที่มาข้อมูล : ตารางสรุปสภาพน้ำในอ่างเก็บน้ำขนาดใหญ่ทั่วประเทศ และ ตารางสรุปสภาพน้ำในอ่างเก็บน้ำภาคตะวันออกเฉียงเหนือ กรมชลประทาน

หมายเหตุ :

- อ่างเก็บน้ำขนาดใหญ่ หมายถึง อ่างเก็บน้ำที่มีความจุตั้งแต่ 100 ล้าน ลบ.ม. ขึ้นไป
- เป็นอ่างเก็บน้ำอยู่ในความรับผิดชอบของการไฟฟ้าฝ่ายผลิตแห่งประเทศไทย (10) นอกนั้นอยู่ในความรับผิดชอบของกรมชลประทาน (28)
- เป็นอ่างเก็บน้ำขนาดใหญ่ที่มีความสำคัญต่อการอุปโภคบริโภคและการประปา ของลุ่มน้ำชายฝั่งทะเลตะวันออก
- ที่มา : กรมชลประทาน และการไฟฟ้าฝ่ายผลิตแห่งประเทศไทย
- จังหวัดที่มีอ่างเก็บน้ำขนาดใหญ่มีจำนวน 26 จังหวัด ไม่มี 50 จังหวัด

รท. หมายถึง ระดับเก็บกักของอ่าง

ศูนย์เฝ้าระวัง

ศูนย์เฝ้าระวังภัยพิบัติ

ลำดับของเขื่อนตามความจุ

1.ศรีนครินทร์ 2.ภูมิพล 3.สิริกิติ์ 4.วชิราลงกรณ 5.รัชชประภา
6.ลุมพินี 7.สิรินธร 8.บางช้าง 9.ลำปาว 10.ป่าสัก

ลำดับของเขื่อนตามปริมาณน้ำใช้การได้

1.ภูมิพล 2.ศรีนครินทร์ 3.สิริกิติ์ 4.วชิราลงกรณ 5.รัชชประภา
6.ลำปาว 7.ลุมพินี 8.บางช้าง 9.สิรินธร 10.ป่าสัก

เหนือ-อีสานฝนหนักบางพื้นที่ ได้ฝนลดน้อย-กทม.๔๐%

กรมอุตุนิยมวิทยา พยากรณ์อากาศ ๒๔ ชั่วโมงข้างหน้า ประเทศไทยตอนบนยังคงมีฝนฟ้าคะนองเกิดขึ้นในระยะนี้ ขอให้ประชาชนที่อาศัยในที่ราบลุ่ม ที่ลาดเชิงเขาบริเวณภาคเหนือและภาคตะวันออกเฉียงเหนือระวังอันตรายจากฝนที่ตกสะสมไว้ด้วย สำหรับภาคใต้มีปริมาณฝนลดลง ส่วนคลื่นลมบริเวณทะเลอันดามันตอนบนมีคลื่นสูงประมาณ ๒ เมตร ขอให้ชาวเรือบริเวณดังกล่าวเดินเรือด้วยความระมัดระวัง

พยากรณ์อากาศสำหรับประเทศไทยตั้งแต่เวลา ๐๖:๐๐ วันนี้ ถึง ๐๖:๐๐ วันพรุ่งนี้.

ภาคเหนือ มีฝนฟ้าคะนอง ร้อยละ ๔๐ ของพื้นที่ บริเวณจังหวัดแม่ฮ่องสอน เชียงใหม่ เชียงราย ลำพูน ลำปาง พะเยา น่าน แพร่ ตาก อุตรดิตถ์ พิษณุโลก กำแพงเพชร และสุโขทัย อุณหภูมิต่ำสุด ๒๔-๒๕ องศาเซลเซียส อุณหภูมิสูงสุด ๓๐-๓๒ องศาเซลเซียส ลมตะวันตกเฉียงใต้ ความเร็ว ๑๐-๒๕ กม./ชม.

ภาคตะวันออกเฉียงเหนือ มีฝนฟ้าคะนอง ร้อยละ ๖๐ ของพื้นที่ และมีฝนตกหนักบางแห่ง บริเวณจังหวัดเลย หนองบัวลำภู หนองคาย บึงกาฬ อุดรธานี สกลนคร นครพนม ชัยภูมิ และขอนแก่น อุณหภูมิต่ำสุด ๒๓-๒๔ องศาเซลเซียส อุณหภูมิสูงสุด ๒๘-๓๓ องศาเซลเซียส ลมตะวันตกเฉียงใต้ ความเร็ว ๑๐-๓๐ กม./ชม.

ภาคกลาง มีฝนฟ้าคะนอง ร้อยละ ๓๐ ของพื้นที่ ส่วนมากบริเวณจังหวัดนครสวรรค์ อุทัยธานี ชัยนาท ลพบุรี กาญจนบุรี ราชบุรี สุพรรณบุรี และนครปฐม อุณหภูมิต่ำสุด ๒๓-๒๕ องศาเซลเซียส อุณหภูมิสูงสุด ๓๒-๓๔ องศาเซลเซียส ลมตะวันตกเฉียงใต้ ความเร็ว ๑๕-๓๐ กม./ชม.

ภาคตะวันออก มีฝนฟ้าคะนอง ร้อยละ ๓๐ ของพื้นที่ ส่วนมากบริเวณจังหวัดนครนายก ชลบุรี ระยอง จันทบุรี และตราด อุณหภูมิต่ำสุด ๒๓-๒๔ องศาเซลเซียส อุณหภูมิสูงสุด ๓๒-๓๕ องศาเซลเซียส ลมตะวันตกเฉียงใต้ ความเร็ว ๑๕-๓๕ กม./ชม. ทะเลมีคลื่นสูง ๑-๒ เมตร ส่วนบริเวณที่มีฝนฟ้าคะนองคลื่นสูงมากกว่า ๒ เมตร

ภาคใต้ (ฝั่งตะวันออก) มีฝนฟ้าคะนอง ร้อยละ ๒๐ ของพื้นที่ บริเวณจังหวัดเพชรบุรี ประจวบคีรีขันธ์ และชุมพร อุณหภูมิต่ำสุด ๒๔-๒๗ องศาเซลเซียส อุณหภูมิสูงสุด ๓๓-๓๗ องศาเซลเซียส ลมตะวันตกเฉียงใต้ ความเร็ว ๑๕-๓๕ กม./ชม. ทะเลมีคลื่นสูงประมาณ ๑ เมตร ห่างฝั่งคลื่นสูง ๑-๒ เมตร

ภาคใต้ (ฝั่งตะวันตก) มีฝนฟ้าคะนอง ร้อยละ ๒๐ ของพื้นที่ บริเวณจังหวัดระนอง พังงา และภูเก็ต อุณหภูมิต่ำสุด ๒๒-๒๗ องศาเซลเซียส อุณหภูมิสูงสุด ๓๓-๓๖ องศาเซลเซียส จังหวัดระนองขึ้นไป: ลมตะวันตกเฉียงใต้ ความเร็ว ๒๐-๓๕ กม./ชม. ทะเลมีคลื่นสูงประมาณ ๒ เมตร บริเวณที่มีฝนฟ้าคะนองคลื่นสูงมากกว่า ๒ เมตร จังหวัดภูเก็ตลงมา: ลมตะวันตกเฉียงใต้ ความเร็ว ๑๕-๓๕ กม./ชม. ทะเลมีคลื่นสูง ๑-๒ เมตร บริเวณที่มีฝนฟ้าคะนองคลื่นสูงประมาณ ๒ เมตร

กรุงเทพมหานครและปริมณฑล มีฝนฟ้าคะนอง ร้อยละ ๔๐ ของพื้นที่ อุณหภูมิต่ำสุด ๒๕-๒๗ องศาเซลเซียส อุณหภูมิสูงสุด ๓๒-๓๕ องศาเซลเซียส ลมตะวันตกเฉียงใต้ ความเร็ว ๑๕-๓๐ กม./ชม.

น้ำฝนท่วมขังใน ๓อำเภอของสุโขทัยคลี่คลายแล้ว

น้ำฝนท่วมขังใน ๓ อำเภอ จ.สุโขทัย คลี่คลายแล้ว ผลสำรวจ อ.คีรีมาศ หนักสุดพื้นที่เกษตรกระทบ ๔๔,๐๐๐ ไร่ เริ่มกลับเข้าสู่ภาวะปกติ

จากปริมาณน้ำฝนที่ตกสะสมในช่วงวันที่ ๑๖ -๒๐ พ.ค. ที่ผ่านมามีทำให้เกิดน้ำท่วมในหลายพื้นที่ของ จ.สุโขทัย และ ๓ อำเภอได้รับผลกระทบหนักที่สุด ได้แก่ อ.คีรีมาศ มีพื้นที่การเกษตรได้รับผลกระทบ ๔๔,๐๐๐ ไร่ ปัจจุบันน้ำได้ไหลลงไปรวมทางตอนใต้ของแม่น้ำยม และระบายลงสู่แม่น้ำยมที่ ต.ปากพระ อ.กงไกรลาศ ไหลไปเชื่อมต่อแม่น้ำน่านที่ อ.บางระกำ จ.พิษณุโลก แล้ว จนน้ำที่ท่วมขังในพื้นที่ทางการเกษตรของ อ.คีรีมาศ เริ่มกลับเข้าสู่ภาวะปกติ ที่ อ.ศรีนคร ซึ่งอยู่ตอนบนของจังหวัด มีน้ำขังพื้นที่การเกษตรประมาณ ๑๐,๐๐๐ ไร่ แต่ที่น้ำระบายได้ช้าเนื่องจาก มีราษฎรนำสิ่งกีดขวางทางน้ำไม่ให้น้ำไหลผ่านท่วมเข้าพื้นที่ ทางจังหวัดจึงได้ประสานศูนย์ดำรงธรรมเข้าชี้แจงจนเป็นที่เข้าใจ และใช้เครื่องสูบน้ำจากป้องกันและบรรเทาสาธารณภัย มาระบายออกทำให้การระบายน้ำสามารถทำได้จนเป็นผลสำเร็จ ส่วนที่ยังถูกน้ำท่วมขังรอการระบายยังคงมีเหลืออยู่อีกประมาณ ๑,๐๐๐ ไร่เศษ ในพื้นที่ของ อ.สวรรคโลก และพื้นที่ต่อเนื่อง อ.ศรีสำโรง นั้น น้ำที่ท่วมขัง กว่า ๑๕,๐๐๐ ไร่ของ ๔ ตำบล ได้คลี่คลายลงบ้างแล้ว เนื่องจากมีการขอเปิดทางน้ำ บริเวณ คันดินที่บริเวณ ต.หนองป่าตอ ที่อยู่ด้านล่างมวลน้ำปริมาณมาก และเป็นน้ำที่เริ่มส่งกลิ่นเหม็นจากต้นข้าวเน่า ไหลผ่านเข้าพื้นที่นาข้าวประมาณ ๑๐๐ ไร่เศษ ของราษฎร ทำให้จุดนี้ยังคงได้รับผลกระทบที่นาเสียหาย ๘ ราย (ไอ เอ็น เอ็น)

จ.พิจิตร นำจากแพร่ไหลเข้าสู่โขทัยจ่อล้นตลิ่ง ๕ อ.พิจิตร

พื้นที่ลุ่มแม่น้ำยมเตรียมรับมือน้ำจากแพร่ไหลเข้าสู่โขทัย อีกทั้งมีฝนตกในภาคเหนือทำให้มีปริมาณน้ำเป็นจำนวนมากที่จะไหลจาก จ.แพร่ เข้าสู่ จ.โขทัย จ.พิษณุโลก จ่อล้นตลิ่ง ๕ อำเภอของพิจิตร

นายทินกร รัตนพัวพันธ์ ผอ.โครงการชลประทานพิจิตร ให้ข้อมูลและประกาศเตือนภัย เตรียมรับสถานการณ์น้ำเอ่อล้นตลิ่งในพื้นที่ลุ่มแม่น้ำยมของจังหวัดพิจิตร ว่า ได้รับแจ้งจากสำนักงานชลประทานที่ ๓ จังหวัดพิษณุโลก ว่า หน่วยงานฝ่ายทหารกองกำลังจังหวัดสุโขทัยแจ้งว่า ขณะนี้ปริมาณน้ำจากแม่น้ำยมในเขตจังหวัดแพร่กำลังไหลลงมาเข้าสู่จังหวัดสุโขทัย อีกทั้งมีฝนตกในภาคเหนือทำให้มีปริมาณน้ำเป็นจำนวนมากที่จะไหลจาก จ.แพร่ เข้าสู่ จ.สุโขทัย จ.พิษณุโลก และ จ.พิจิตร จึงคาดการณ์ว่าในช่วงวันเสาร์ที่ ๑๐ มิถุนายน ๒๕๖๐ ไปจนถึงวันจันทร์ที่ ๑๑ มิถุนายน ๒๕๖๐ จะมีปริมาณน้ำจำนวนมากไหลเข้าสู่แม่น้ำยมที่อาจมีผลกระทบต่อพื้นที่ลุ่ม ๕ อำเภอ ของจังหวัดพิจิตร ดังนั้นจึงขอให้เกษตรกรเตรียมรับมือรวมถึงผู้ที่มีบ้านเรือนอยู่ในที่ลุ่มริมฝั่งแม่น้ำยมได้เตรียมเก็บขนย้ายสิ่งของเพื่อความปลอดภัยในทรัพย์สิน สำหรับเกษตรกรท่านใดมีข้อสงสัยสามารถโทรสายด่วนติดต่อได้ที่ ๐๕๖- ๖๑๒๕๑๘ ในวันและเวลาราชการ (ไอ เอ็น เอ็น)

ขอนแก่นฝนตกแรงสูบน้ำจากแปลงนาหวั่นข้าวเน่า

หลายพื้นที่ของ จ.ขอนแก่นฝนตกต่อเนื่อง เกษตรกรเร่งสูบน้ำออกจากแปลงนา หวั่นข้าวเน่า มั่นใจปีนี้ฝนดีเร่งทำนาปีเต็มพื้นที่ทุกแปลง

เกษตรกรผู้ปลูกข้าวในหลายพื้นที่ ของ จ.ขอนแก่น เร่งทำการติดตั้งเครื่องสูบน้ำเพื่อสูบน้ำออกจากนาข้าว หลังจากตลอดทั้งสัปดาห์ที่ผ่านมา หลายพื้นที่ของ จ.ขอนแก่น มีฝนตกลงมาอย่างต่อเนื่อง ส่งผลให้ปริมาณน้ำฝนไหลลงพื้นที่ทำการเกษตร โดยเฉพาะนาข้าวของเกษตรกรผู้ทำนาปี ในฤดูกาลผลิต ๒๕๖๐-๒๕๖๑

นางหนูคล้าย นาเสถียร เกษตรกรผู้ปลูกข้าว บ.หนองไฮ บอกว่า ได้ทำการติดตั้งเครื่องสูบน้ำขนาดใหญ่ ๒ เครื่องเพื่อสูบน้ำออกจากนาข้าวของครอบครัวที่มีอยู่ ๖ ไร่ เนื่องจากขณะนี้เมล็ดพันธุ์ข้าวที่หว่านไปนั้นเริ่มออกและแทงรากอ่อน หากปล่อยให้ น้ำท่วมขังเมล็ดข้าวจะเน่าตายได้ ขณะเดียวกันหากมีปริมาณน้ำเยอะก็จะส่งผลให้หอยเชอรี่ศัตรูของต้นข้าวเข้ามากัดกินต้นข้าวได้อีกด้วย อย่างไรก็ตามการสูบน้ำออกจากแปลงนาจะดำเนินการอย่างต่อเนื่องทุกวัน จนกว่าต้นข้าวจะแข็งแรงและสู้กับปริมาณน้ำฝนจากพายุฝนที่ยังคงตกลงมาอย่างต่อเนื่องในระยะนี้ (ไอ เอ็น เอ็น)

ชัยภูมิฝนตกน้ำท่วมสะพาน-ผู้ว่าสั่งรับมืออุทกภัย

ฝนตกใน อ.เทพสถิต จ.ชัยภูมิ ทำน้ำเอ่อล้นท่วมสะพานข้ามลำห้วย ขณะ ผู้ว่าฯ สั่ง ๑๖ อำเภอทั้งจังหวัด เตรียมพร้อมรับมืออุทกภัย

นายวิชัย ตั้งคำเจริญ นายอำเภอเทพสถิต จ.ชัยภูมิ เปิดเผยกับสำนักข่าวไอ.เอ็น.เอ็น.ว่า เมื่อช่วงเช้าที่ผ่านมาได้เกิดฝนตกลงมาอย่างหนักภายใน อ.เทพสถิต ส่งผลให้ระดับน้ำในลำห้วยกระเจวน ปรับตัวสูงขึ้นจนเอ่อล้นเข้าท่วมสะพานข้ามคลองพื้นที่ ม.๑๖ ต.นายางกลัก วัดความสูงได้ประมาณ ๑๐ เซนติเมตร เบื้องต้นรถยนต์ยังสามารถผ่านสัญจรไปมาได้ สำหรับเหตุการณ์ที่เกิดขึ้นถือเป็นเรื่องปกติที่เมื่อมีฝนตกลงมาในปริมาณมาก ก็จะส่งผลทำให้น้ำระบายไม่ทันจนสะสมเอ่อล้นเข้าท่วมตามจุดต่าง ๆ

ทั้งนี้ ยังไม่ได้รับรายงานว่า มีบ้านเรือนประชาชน หรือพื้นที่การเกษตรได้รับความเสียหาย ซึ่งหลังจากฝนหยุดตกแล้วภายในเวลา ๒ - ๓ ชั่วโมง ระดับน้ำที่ท่วมขังดังกล่าวก็ได้ลดลงจนกลับเข้าสู่ภาวะปกติ

อย่างไรก็ตาม ระยะนี้ทางอำเภอยังคงต้องติดตามสภาพอากาศ รวมถึงสถานการณ์ฝนอย่างใกล้ชิด โดย นายชูศักดิ์ ตรีสาร ผู้ว่าราชการจังหวัดชัยภูมิ ได้กำชับให้นายอำเภอทั้ง ๑๖ อำเภอทั่วทั้งจังหวัด เฝ้าระวังปัญหาอุทกภัย และเตรียมความพร้อมรับมือทุกรูปแบบอีกด้วย (ไอ เอ็น เอ็น)

โคราชฝนตกหนักลำนํ้ามูลเอ่อล้นท่วมบ้านปชช.

จ.โคราช เกิดฝนตกต่อเนื่อง ส่งผลระดับลำนํ้ามูลเพิ่มจนเอ่อล้นเข้าท่วมบ้านเรือนประชาชน ๓ หลัง โครงการส่งน้ำและบำรุงรักษาทุ่งสัมฤทธิ์ (เขื่อนพิมาย) มีน้ำระดับสูงอย่างต่อเนื่อง

นายदनัย ตั้งเจ็ดจำ นายกเทศมนตรีเทศบาลตำบลพิมาย จ.นครราชสีมา ได้สั่งการให้เจ้าหน้าที่ออกสำรวจพื้นที่หมู่บ้านในชุมชนวังบูรพา เขตเทศบาลตำบลพิมาย ม.๒ ต.ในเมือง อ.พิมาย หลังเมื่อคืนวันที่ ๘ มิ.ย.๖๐ มีฝนตกตลอดทั้งคืน ส่งผลให้น้ำ

ที่อยู่ในลำน้ำมูลเพิ่มสูงขึ้นอย่างต่อเนื่อง และได้เข้าท่วมบ้านเรือนราษฎรในชุมชนวังบูรพา หมู่ที่ ๒ ต.ในเมือง อ.พิมาย จำนวน ๓ หลังคาเรือน โดยเฉพาะบ้านของนายทองอยู่ นามณรงค์ อายุ ๘๒ ปี บ้านเลขที่ ๔๑๖ ม.๒ ต.ในเมือง อ.พิมาย จ.นครราชสีมา ซึ่งบ้านอยู่ติดกับลำน้ำมูล ด้านหลัง อุทยานไทรงาม มีน้ำเอ่อเข้าท่วมภายในบริเวณบ้าน ระดับน้ำสูง ๒๐-๓๐ เซนติเมตร จึงได้เร่งนำเครื่องสูบน้ำ ๑ เครื่องมาติดตั้งเพื่อสูบน้ำออกจากภายในบริเวณบ้านเป็นการช่วยเหลือเบื้องต้น ส่วนที่ โครงการส่งน้ำและบำรุงรักษาทุ่งสัมฤทธิ์ (เขื่อนพิมาย) มีน้ำระดับสูงอย่างต่อเนื่อง เจ้าหน้าที่ได้เปิดประตูระบายน้ำ ทั้ง ๖ บานขึ้น เพื่อระบายน้ำออกลงสู่ไรนาให้เกษตรกรได้มีน้ำทำนา และป้องกันน้ำเอ่อท่วมบ้านเรือนประชาชนที่อยู่เหนือเขื่อนด้วย (ไอ เอ็น เอ็น)

อุบลฯท่วม! น้ำท่วมสูง ๓๐-๕๐ ซม. เหตุฝนเทต่อเนื่อง คาดวันนี้เจอซ้ำอีก

อุบลราชธานีได้รับอิทธิพลของลมมรสุมตะวันตกเฉียงใต้และหย่อมความกดอากาศต่ำจากประเทศเวียดนาม ทำให้มีฝนตกติดต่อกันมาหลายวัน ส่งผลให้เกิดน้ำท่วมขังถนนทางโลดส์วารินชำราบ จ.อุบลราชธานี สูงประมาณ ๓๐-๕๐ เซนติเมตร

ผู้สื่อข่าวรายงานว่า จังหวัดอุบลราชธานี เกิดฝนตกหนักติดต่อกันหลายวัน ส่งผลให้เกิดน้ำท่วมขังถนนสูงประมาณ ๓๐-๕๐ ซม. ทำให้รถยนต์เดินทางผ่านไปมาด้วยความลำบาก โดยเฉพาะที่อำเภอวารินชำราบ น้ำท่วมขังผิวการจราจร รอคการระบาย ที่บริเวณถนนหน้าห้างโลดส์วารินชำราบ ซึ่งน้ำท่วมขังสูงประมาณ ๓๐-๕๐ ซม. ส่งผลกระทบต่อผู้ใช้รถเป็นอย่างมาก

ทางเทศบาลตำบลแสนสุข อ.วารินชำราบ ได้จัดส่งเจ้าหน้าที่ และรถดับเพลิงเร่งสูบน้ำออกเพื่อเร่งระบายน้ำที่ท่วมขังอย่างเร่งด่วน เพื่อไม่ให้เกิดผลกระทบออกเป็นวงกว้าง ล่าสุด ท้องฟ้าในพื้นที่จังหวัดอุบลราชธานี ยังมีดีดครึ้มตลอดเวลา และคาดว่า จะมีฝนตกลงมาซ้ำอีก (มติชน)

น้ำป่าหลากจันทบุรีขยายวงกว้าง-จนท.เร่งช่วยเหลือ

เกิดน้ำป่าไหลหลากจากเทือกเขาสะระบาป ท่วมพื้นที่การเกษตร บ้านเรือนประชาชน อ.ขลุง จ.จันทบุรี เริ่มขยายพื้นที่ ออกเป็นวงกว้าง หลังในพื้นที่ยังมีฝนตกต่อเนื่อง

สถานการณ์น้ำป่าไหลหลากในพื้นที่ อ.ขลุง จ.จันทบุรี ล่าสุด ระดับน้ำยังคงทรงตัว และเริ่มขยายพื้นที่ออกเป็นวงกว้างมากขึ้น โดยไหลหลากเข้าท่วม หมู่ที่ ๒,๕,๗,และ หมู่ที่ ๙ ต.วังสรรพรส ระดับน้ำยังอยู่ที่ ๖๐-๗๐ เซนติเมตร ส่งผลทำให้ชาวบ้านได้รับความเดือดร้อนหนัก พื้นที่การเกษตร เช่น เงาะ มังคุด ทุเรียน ปาล์ม และสวนยางพารา เสียหายไปแล้วกว่า ๓,๐๐๐ ไร่ และบ้านเรือนถูกน้ำท่วมกว่า ๔๐ หลังคาเรือน

เบื้องต้นทางองค์กรปกครองส่วนในพื้นที่ได้ส่งเจ้าหน้าที่เข้าสำรวจความเสียหาย และให้การช่วยเหลือชาวบ้านที่ได้รับ ความเดือดร้อน นายวิฑูรช ศรีนาม ผู้ว่าราชการจังหวัดจันทบุรี ได้สั่งการให้ นายวิสุทธิ์ ประกอบความดี ป้องกันและบรรเทา สาธารณภัยจังหวัดจันทบุรี ได้จัดกำลังเจ้าหน้าที่ อุปกรณ์เครื่องมือ เรือท้องแบน และเครื่องสูบน้ำลงพื้นที่ให้การช่วยเหลือชาวบ้าน อย่างเร่งด่วน เนื่องจากพื้นที่ดังกล่าวมักเกิดปัญหาน้ำท่วมขึ้นเป็นประจำทุกปี เมื่อเกิดฝนตกหนักติดต่อกันหลายวัน รวมทั้งพื้นที่ ดังกล่าวเป็นพื้นที่แอ่งกระทะ ทำให้น้ำที่ท่วมจะกินเวลานาน ๓-๗ วัน ถึงระดับน้ำจะลดลง อย่างไรก็ตาม ในพื้นที่ยังคงมีฝนตกลงมา อย่างต่อเนื่อง และน้ำปายังคงไหลเชี่ยวกราด และมีแนวโน้มที่จะเพิ่มขึ้นต่อเนื่อง (ไอ เอ็น เอ็น)