

รายงานสถานการณ์น้ำลุ่มน้ำทะเลสาบสงขลา

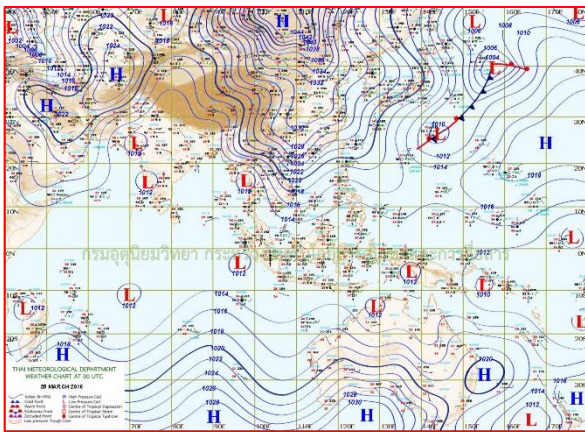
วันที่ 25 มีนาคม 2559

1) สภาพภูมิอากาศ

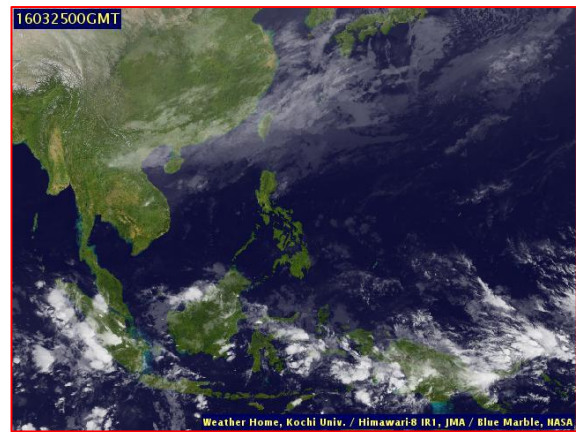
ลักษณะอากาศทั่วไป (ที่มา: กรมอุตุนิยมวิทยา)

บริเวณความกดอากาศสูงกำลังปานกลางจากประเทศจีนได้แผ่ลงมาถึงภาคตะวันออกเฉียงเหนือของประเทศไทยและทะเลจีนใต้แล้ว ในขณะที่ประเทศไทยยังคงมีอากาศร้อนโดยทั่วไป ลักษณะเช่นนี้ทำให้ด้านตะวันออกของภาคเหนือ ภาคตะวันออก และภาคกลางมีพายุฤดูร้อนเกิดขึ้นบางพื้นที่ ซึ่งจะมีลักษณะของฝนฟ้าคะนองกับมีลมกระโชกแรง และทำให้สภาพอากาศคลายความร้อนลง โดยอุณหภูมิจะลดลงได้ 5-7 องศาเซลเซียส โดยเฉพาะในภาคตะวันออกเฉียงเหนือ และขอให้ประชาชนระมัดระวังอันตรายจากฝนฟ้าคะนองและลมกระโชกแรงที่จะเกิดขึ้นในระยะนี้ไว้ด้วย สำหรับลมตะวันออกเฉียงใต้ที่พัดปกคลุมอ่าวไทย และภาคใต้จะมีกำลังแรงขึ้น ในช่วงวันที่ 26-28 มีนาคม 2559 ทำให้อ่าวไทยตอนล่างมีคลื่นสูงประมาณ 2 เมตร

สภาพอากาศภาคใต้ฝั่งตะวันออก มีเมฆบางส่วน กับมีอากาศร้อนในตอนกลางวัน และมีฝนฟ้าคะนองบางแห่ง ร้อยละ 10 ของพื้นที่ อุณหภูมิต่ำสุด 23-26 องศาเซลเซียส อุณหภูมิสูงสุด 33-35 องศาเซลเซียส ผลคาดการณ์ปริมาณน้ำฝนล่วงหน้า 1-7 วัน คาดว่า มีเมฆเป็นส่วนมาก โดยมีอากาศร้อนในตอนกลางวัน มีฝนฟ้าคะนองบางแห่งถึงเป็นแห่งๆ ร้อยละ 10-30 ของพื้นที่ ตลอดช่วง อุณหภูมิต่ำสุด 22-26 องศาเซลเซียส อุณหภูมิสูงสุด 32-38 องศาเซลเซียส



แผนที่อากาศ วันที่ 25 มี.ค. 2559 เวลา 07.00 น.



ภาพถ่ายจากดาวเทียม วันที่ 25 มี.ค. 2559

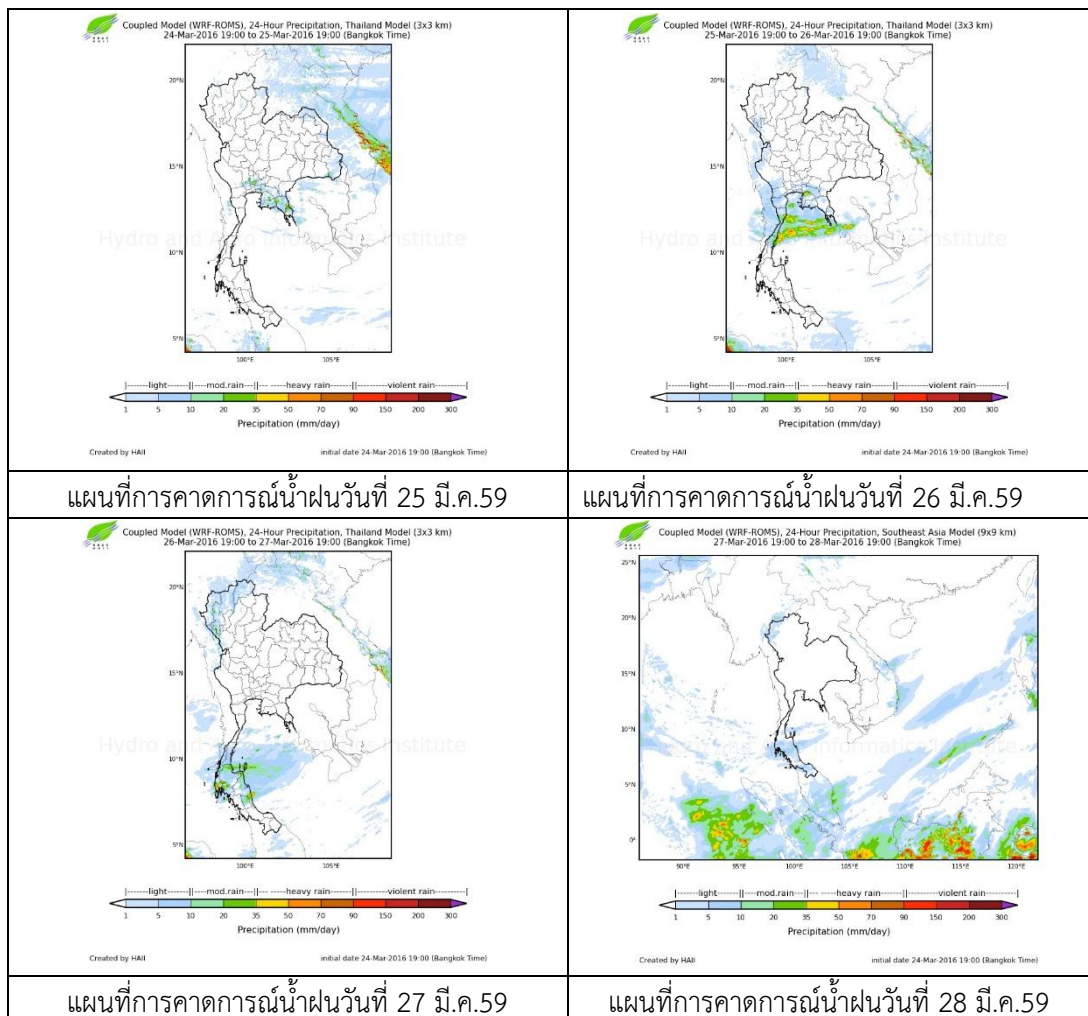
2) สถานการณ์ฝน

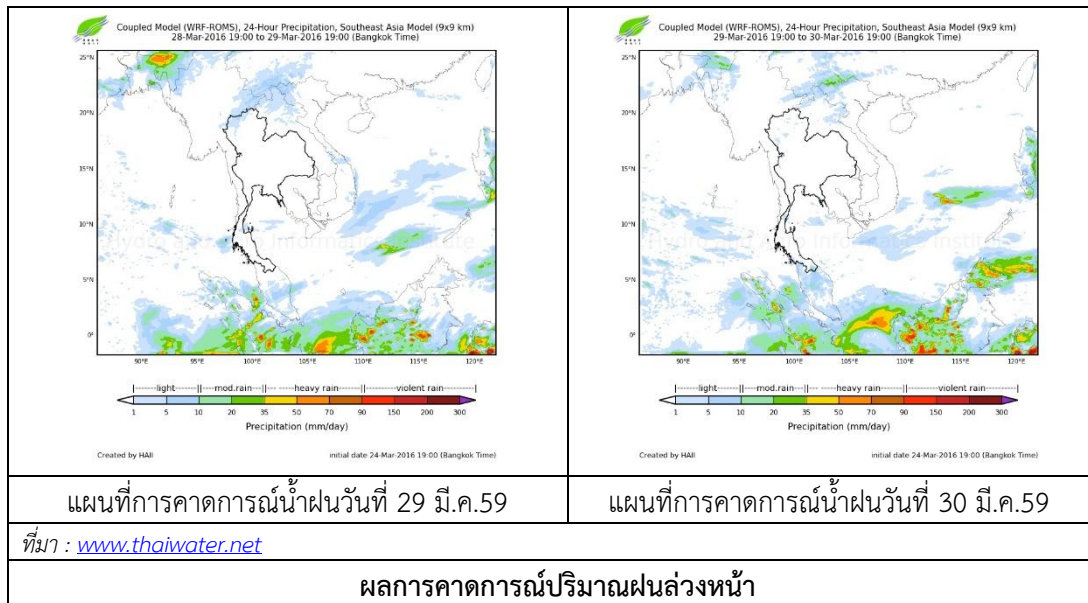
จากข้อมูลสถานการณ์ฝนในพื้นที่ลุ่มน้ำทะเลสาบสงขลาของวันที่ 25 มีนาคม 2559 จากกรมอุตุนิยมวิทยา กรมชลประทาน และสถาบันสารสนเทศทรัพยากรน้ำและการเกษตร (องค์การมหาชน) พบว่าไม่มีฝนตกในพื้นที่

ข้อมูลสถานการณ์ฝนในพื้นที่ลุ่มน้ำทะเลสาบสงขลา ณ วันที่ 25 มีนาคม 2559 เวลา 07.00 น.

ลำดับ	สถานี	25 มี.ค. 2559
1	อ.ศรีนครินทร์ จ.พัทลุง	0.0
2	ต.บ้านพร้าว อ.ป่าพะยอม จ.พัทลุง	0.0
3	ต.คลองทรายขาว อ.งหรา จ.พัทลุง	0.0
4	อ.ตะโหมด จ.พัทลุง	0.0
5	ศูนย์อุทกวิทยา อ.เมือง จ.พัทลุง	0.0
6	ต.เขาพระ อ.รัตภูมิ จ.สงขลา	0.2
7	ต.พิจิตร อ.นาหม่อม จ.สงขลา	0.0
8	บ้านทุ่งปราบ อ.สะเดา จ.สงขลา	0.0
9	หาดใหญ่ ต.คลองหอยโข่ง อ.หาดใหญ่ จ.สงขลา	0.0
10	ต.บ่อียง อ.เมือง จ.สงขลา	0.0

สถานการณ์น้ำฝน





3) ข้อมูลปริมาณน้ำในลำน้ำ

ลุ่มน้ำทะเลสาบสงขลา ปัจจุบันสถานการณ์น้ำในลำน้ำโดยทั่วไปยังคงอยู่ในภาวะปกติ (ระดับน้ำต่ำกว่าระดับตลิ่งต่ำสุด) ระดับน้ำในลำน้ำส่วนใหญ่มีแนวโน้มทรงตัว/เพิ่มขึ้น

สถานการณ์น้ำท่า (21 - 25 มี.ค. 2559 ที่มา: กรมชลประทาน)

สถานี	แม่น้ำ	อำเภอ	จังหวัด	ระดับตลิ่ง	จันทร์	อังคาร	พุธ	พฤหัสบดี	ศุกร์
				ปริมาณน้ำ(ลบ.ม./ว.)	21 มี.ค.	22 มี.ค.	23 มี.ค.	24 มี.ค.	25 มี.ค.
X.170	คลองลำ	ศรีนครินทร์	พัทลุง	25.20	20.16	20.16	20.16	20.16	20.16
				580	1.32	1.32	1.32	1.32	1.32
X.265	คลองน่วย	เมือง	พัทลุง	8.00	7.42	7.42	7.42	7.41	7.41
				7	3.00	3.00	3.00	2.94	2.94
X.174	คลองหะ	หาดใหญ่	สงขลา	8.88	4.42	4.42	4.42	4.42	4.42
				388	1.15	1.15	1.15	1.15	1.15
X.173A	คลองอู่ตะเภา	สะเดา	สงขลา	15.90	9.42	9.42	9.42	9.43	9.55
				258	0.15	0.15	0.15	0.23	1.13
X.90	คลองอู่ตะเภา	คลองหอยโข่ง	สงขลา	8.00	2.16	2.11	2.07	2.00	1.98
				580	0.00	0.00	0.00	0.00	0.00
X.44	คลองอู่ตะเภา	หาดใหญ่	สงขลา	7.40	0.02	0.01	0.01	0.01	0.03
				582	4.35	4.18	4.18	4.18	4.53

สถานีบ้านหาดใหญ่ใน - ต.หาดใหญ่ อ.หาดใหญ่ จ.สงขลา
(ลุ่มน้ำทะเลสาบสงขลา)



สถานีสะพานบ้านบางศาลา - ต.บ้านพรุ อ.หาดใหญ่ จ.สงขลา
(ลุ่มน้ำทะเลสาบสงขลา)



สถานีบ้านม่วงก้อง - อ.สะเตา จ.สงขลา
(ลุ่มน้ำทะเลสาบสงขลา)



ปริมาณน้ำในลำน้ำของคลองต่างๆ ในพื้นที่ลุ่มน้ำทะเลสาบสงขลา