



รายงานการเฝ้าระวังติดตามสถานการณ์น้ำและความช่วยเหลือ
ศูนย์ปฏิบัติการทรัพยากรธรรมชาติและสิ่งแวดล้อม (ด้านทรัพยากรน้ำ)
กระทรวงทรัพยากรธรรมชาติและสิ่งแวดล้อม



กองวิเคราะห์และประเมินสถานการณ์น้ำ กรมทรัพยากรน้ำ

โทรศัพท์ ๐ ๒๒๓๑ ๖๐๐๐ ต่อ ๖๔๔๕ โทรสาร ๐ ๒๒๔๘ ๖๖๒๙ www.dwr.go.th IDLine: mekhalawoc Email: mekhala@dwr.mail.go.th

รายงานฉบับที่ ๕๑๖/๒๕๖๗

เวลา ๑๕.๐๐ น.

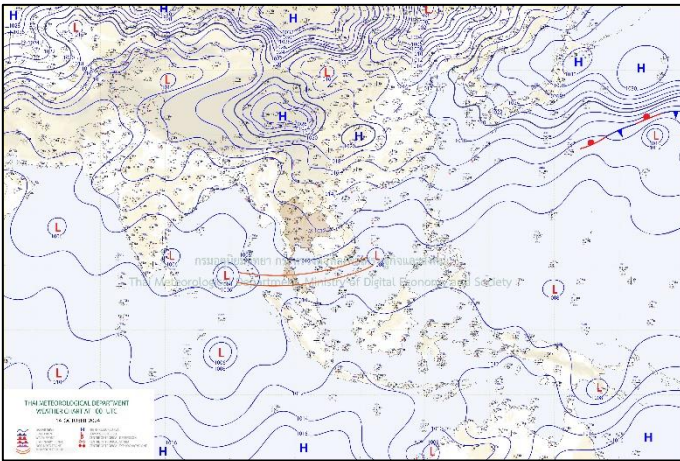
วันที่ ๑๔ ตุลาคม ๒๕๖๗

เรียน รมว.ทส. เลขาธิการ รมว.ทส. ที่ปรึกษา รมว.ทส. ปกท.ทส. รอง ปกท.ทส. อทน. อทบ. และหน่วยงานที่เกี่ยวข้อง

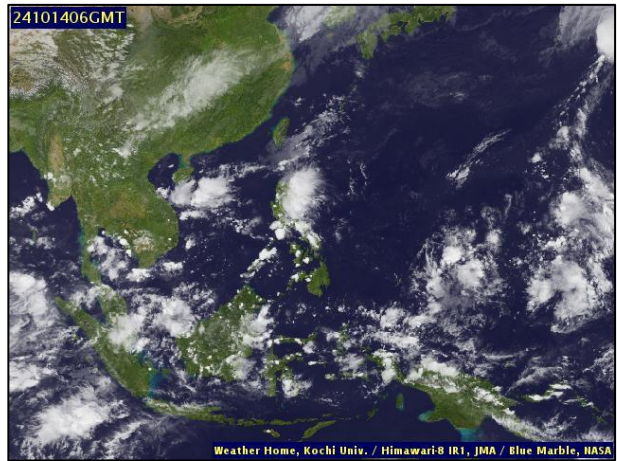
๑. **สภาวะอากาศ เวลา ๑๑.๐๐ น.** (กรมอุตุนิยมวิทยา)

พยากรณ์อากาศ ๒๔ ชั่วโมงข้างหน้า ลมตะวันออก และลมตะวันออกเฉียงใต้พัดนำความชื้นจากทะเลจีนใต้และอ่าวไทย เข้ามาปกคลุมภาคกลางตอนล่าง รวมทั้งกรุงเทพมหานครและปริมณฑล และภาคตะวันออก ลักษณะเช่นนี้ทำให้บริเวณดังกล่าวมีฝนตกหนักบางแห่ง ในขณะที่บริเวณความกดอากาศสูงหรือมวลอากาศเย็นกำลังอ่อนยังคงปกคลุมภาคเหนือ ตอนบนและภาคตะวันออกเฉียงเหนือตอนบน ทำให้บริเวณดังกล่าวมีอากาศเย็นในตอนเช้า ขอให้ประชาชนบริเวณประเทศไทยตอนบนดูแลรักษาสุขภาพเนื่องจากสภาวะอากาศที่เปลี่ยนแปลงไว้ด้วย

สำหรับร่องมรสุมพาดผ่านภาคใต้ตอนกลาง ทำให้ภาคใต้มีฝนตกหนักบางแห่ง ขอให้ประชาชนในบริเวณดังกล่าวระวังอันตรายจากฝนตกหนักและฝนที่ตกสะสม ซึ่งอาจทำให้เกิดน้ำท่วมฉับพลันและน้ำป่าไหลหลาก โดยเฉพาะพื้นที่ลาดเชิงเขา ใกล้ทางน้ำไหลผ่านและพื้นที่ลุ่มไว้ด้วย สำหรับบริเวณทะเลอันดามันมีคลื่นสูง ๑-๒ เมตร ส่วนอ่าวไทยมีคลื่นต่ำกว่า ๑ เมตร บริเวณที่มีฝนฟ้าคะนองคลื่นสูงมากกว่า ๒ เมตร ขอให้ชาวเรือในบริเวณดังกล่าวหลีกเลี่ยงการเดินเรือในบริเวณที่มีฝนฟ้าคะนอง

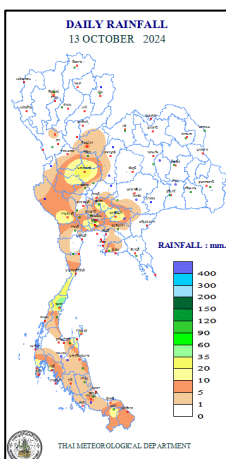


แผนที่อากาศ วันที่ ๑๔ ต.ค. ๒๕๖๗ เวลา ๐๗.๐๐ น.



ภาพถ่ายดาวเทียม วันที่ ๑๔ ต.ค. ๒๕๖๗ เวลา ๑๓.๐๐ น.

๒. **ปริมาณฝนสะสม ณ เวลา ๐๗.๐๐ น.(เมื่อวาน) - ๐๗.๐๐ น.(วันนี้)** (กรมอุตุนิยมวิทยา)



จุดตรวจวัด	ปริมาณฝน (มม.)
จ.ชุมพร	๔๔.๓
จ.กรุงเทพมหานคร	๔๒.๗
จ.นครสวรรค์	๓๗.๕
จ.สุราษฎร์ธานี (เกาะสมุย)	๓๒.๒
จ.ภูเก็ต (ศูนย์ฯ)	๑๘.๔
จ.พระนครศรีอยุธยา	๑๗.๑
จ.ปราจีนบุรี	๑๖.๒

๓. ปริมาณฝนสะสมของพื้นที่ลาดเชิงเขา ๑๒ ชม. ที่ผ่านมา (กรมทรัพยากรน้ำ)

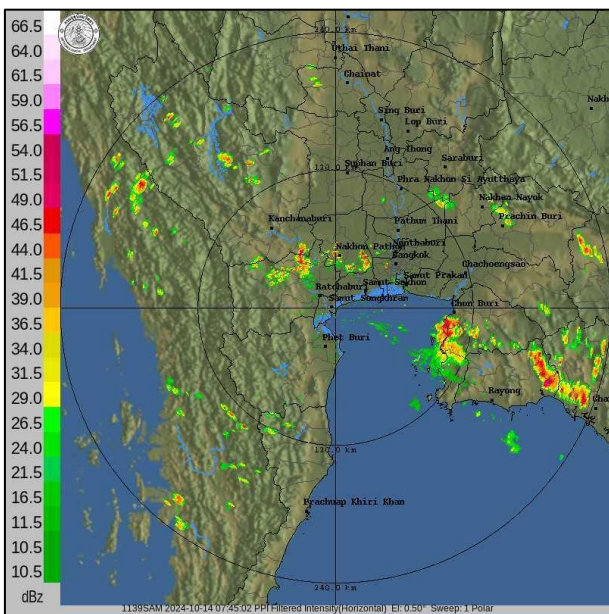
รหัสสถานี	จุดตรวจวัด	ปริมาณฝน (มม./๑๒ ชม.)
STN๑๗๒๓	บ้านป่าคลอก ต.ป่าคลอก อ.ถลาง จ.ภูเก็ต	๑๑๐.๕
STN๑๖๐๙	บ้านห้วยไทร ต.ชุมพล อ.ศรีนครินทร์ จ.พัทลุง	๖๒.๕
STN๐๐๙๗	บ้านกะไหล ต.กะไหล อ.ตะกั่วทุ่ง จ.พังงา	๕๘.๐
STN๐๕๗๗	บ้านพรุสมภาร ต.เทพกระษัตรี อ.ถลาง จ.ภูเก็ต	๕๒.๕
STN๑๖๙๗	บ้านวังไทร ต.แม่หวาด อ.ธารโต จ.ยะลา	๔๙.๐
STN๐๖๗๙	บ้านหินตุ้ม ต.บ้านไร่ อ.บ้านไร่ จ.อุทัยธานี	๓๓.๐
STN๐๕๗๘	บ้านห้วยครก ต.ตะพาน อ.ศรีบรรพต จ.พัทลุง	๓๑.๕
STN๐๐๑๖	บ้านนาแฝก ต.นาเตย อ.ท้ายเหมือง จ.พังงา	๒๖.๐
STN๐๐๕๘	บ้านเทพนิมิตร ต.โป่งตาลอง อ.ปากช่อง จ.นครราชสีมา	๒๔.๕
STN๐๗๙๒	บ้านห้วยน้ำใส ต.บ้านบึง อ.บ้านคา จ.ราชบุรี	๒๔.๕

๔. ค่าความชื้นในดิน (กรมทรัพยากรน้ำ/คณะกรรมการน้ำโขง)

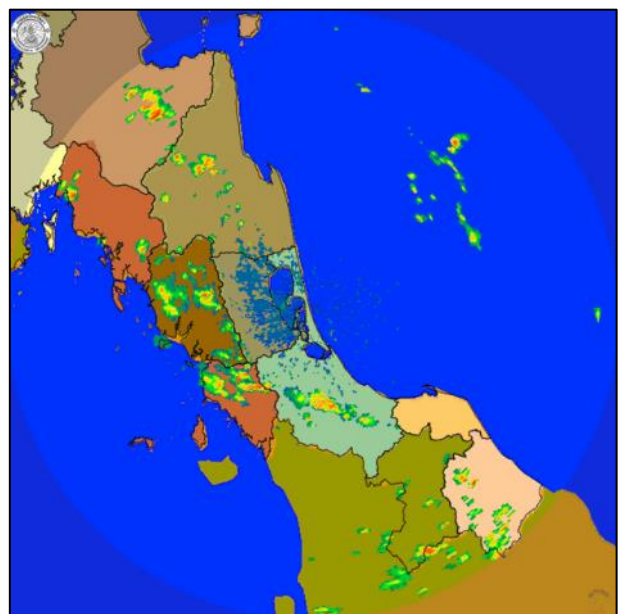
ภูมิภาค	ค่าความชื้นในดิน [-] ๑๘ ส.ค. ๖๗	ค่าความชื้นในดิน [-] ๑๘ ก.ย. ๖๗	แนวโน้ม
เหนือ	ค่าความชื้นในดินมาก	ค่าความชื้นในดินมากที่สุด	เพิ่มขึ้น
กลาง	ค่าความชื้นในดินมาก	ค่าความชื้นในดินมาก	ลดลง
ตะวันออกเฉียงเหนือ	ค่าความชื้นในดินมาก	ค่าความชื้นในดินมาก	เพิ่มขึ้น
ตะวันออก	ค่าความชื้นในดินมาก	ค่าความชื้นในดินมาก	ลดลง
ตะวันตก	ค่าความชื้นในดินปานกลาง	ค่าความชื้นในดินน้อย	ลดลง
ใต้	ค่าความชื้นในดินปานกลาง	ค่าความชื้นในดินมาก	เพิ่มขึ้น

หมายเหตุ : ความชื้นในดิน ๕ ระดับ มากสุด มาก ปานกลาง น้อย น้อยสุด

๕. เรดาร์ตรวจอากาศ ณ วันที่ ๑๔ ตุลาคม ๒๕๖๗ (กรมอุตุนิยมวิทยา)



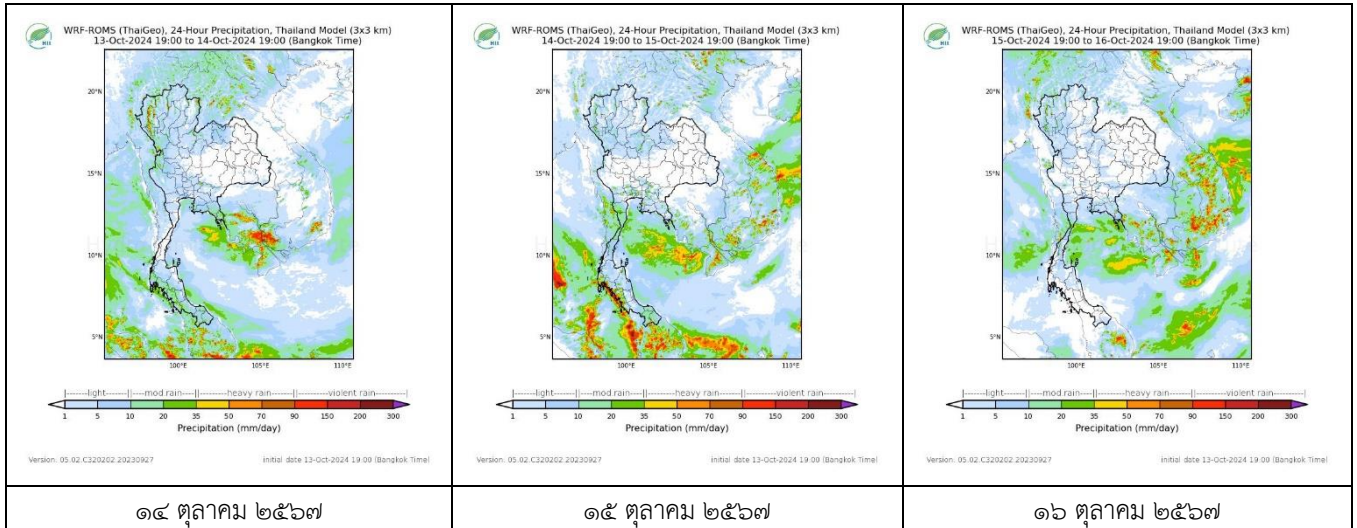
สถานีสมุทรสงคราม เวลา ๑๔.๔๕ น.



สถานีสทิงพระ จ.สงขลา เวลา ๑๔.๔๕ น.

จากเรดาร์ตรวจอากาศพบกลุ่มเมฆฝนบริเวณภาคใต้ของประเทศไทย

๖. แผนภาพคาดการณ์ฝนล่วงหน้า ๓ วัน (สถาบันสารสนเทศทรัพยากรน้ำ (องค์การมหาชน))



๗. สถานการณ์น้ำในแหล่งเก็บกักน้ำ ณ วันที่ ๑๔ ตุลาคม ๒๕๖๗ (กรมชลประทาน กรมทรัพยากรน้ำ และสทช.)

๗.๑ ปริมาณน้ำในอ่างฯ ๕๗,๒๘๒ ล้าน ลบ.ม. คิดเป็นร้อยละ ๘๑ (ปริมาณน้ำใช้การได้ ๓๓,๗๔๔ ล้าน ลบ.ม. คิดเป็นร้อยละ ๗๑) ปริมาณน้ำในอ่างฯ เทียบกับปี ๒๕๖๖ (๕๓,๓๐๘ ล้าน ลบ.ม. คิดเป็นร้อยละ ๗๕) มากกว่าปี ๒๕๖๖ จำนวน ๓,๙๗๔ ล้าน ลบ.ม. ปริมาณน้ำไหลลงอ่างฯ จำนวน ๒๓๔.๑๔ ล้าน ลบ.ม. ปริมาณน้ำระบายจำนวน ๕๘.๙๕ ล้าน ลบ.ม. สามารถรับน้ำได้อีก ๑๓,๖๖๙ ล้าน ลบ.ม.

อ่างเก็บน้ำ	ความจุที่ รณ. (ล้าน ลบ.ม.)	ปริมาตร น้ำในอ่าง		ปริมาตร น้ำใช้การได้		ปริมาตร น้ำไหลลงอ่าง		ปริมาตร น้ำระบาย		ปริมาตรน้ำ รับได้อีก (ล้าน ม. ^๓) (ความจุที่ รณ. ปริมาณน้ำ ปัจจุบัน)
		ปริมาตร (ล้าน ม. ^๓)	% น้ำ เก็บ กัก	ปริมาตร (ล้าน ม. ^๓)	% น้ำใช้ การ	วันนี้ (ล้าน ม. ^๓)	เมื่อวาน (ล้าน ม. ^๓)	วันนี้ (ล้าน ม. ^๓)	เมื่อวาน (ล้าน ม. ^๓)	
๑.ภูมิพล	๑๓,๔๖๒	๙,๙๒๙	๗๔	๖,๑๒๙	๖๓	๔๙.๖๔	๕๗.๔๐	๑.๐๐	๑.๐๐	๓,๕๓๓
๒.สิริกิติ์	๙,๕๑๐	๙,๐๕๐	๙๕	๖,๒๐๐	๙๓	๒๑.๐๐	๑๘.๔๔	๕.๐๒	๕.๐๐	๔๖๐
๓.จุฬารัตน์	๑๖๔	๑๑๐	๖๗	๗๒	๕๗	๐.๑๘	๐.๑๘	๐.๐๐	๐.๐๐	๕๔
๔.อุบลรัตน์	๒,๔๓๑	๒,๑๖๘	๘๙	๑,๕๘๗	๘๖	๒๐.๒๐	๑๖.๗๐	๔.๙๙	๕.๐๒	๒๖๓
๕.ลำปาว	๑,๙๘๐	๑,๘๕๘	๙๔	๑,๗๕๘	๙๔	๗.๖๐	๗.๕๘	๖.๑๔	๖.๑๔	๑๒๒
๖.สิรินธร	๑,๙๖๖	๑,๕๐๘	๗๗	๖๗๖	๖๐	๑.๓๕	๖.๒๔	๐.๕๒	๐.๕๐	๔๕๘
๗.ป่าสักชลสิทธิ์	๙๖๐	๗๙๙	๘๓	๗๙๖	๘๓	๑๕.๓๕	๑๖.๕๓	๐.๙๑	๐.๙๐	๑๖๑
๘.ศรีนครินทร์	๑๗,๗๔๕	๑๔,๕๖๓	๘๒	๔,๒๙๘	๕๗	๒๖.๔๙	๑๗.๓๗	๔.๙๘	๔.๙๙	๓,๑๘๒
๙.วชิราลงกรณ	๘,๘๖๐	๗,๘๒๗	๘๘	๔,๘๑๕	๘๒	๑๕.๖๒	๑๕.๔๗	๑๑.๐๑	๑๐.๘๖	๑,๐๓๓
๑๐.ขุนด่านปราการชล	๒๒๒๔	๒๑๐	๙๔	๒๐๕	๙๔	๐.๘๙	๐.๘๓	๐.๙๓	๐.๑๐	๑๔
๑๑.รัชชประภา	๕,๖๓๙	๓,๙๑๘	๖๙	๒,๕๖๖	๖๐	๑๑.๘๙	๑๑.๘๕	๒.๘๕	๒.๘๓	๑,๗๒๑
๑๒.บางยาง	๑,๔๕๔	๗๖๐	๕๒	๔๘๔	๔๑	๓๕.๗๐	๒๔.๖๔	๖.๐๕	๖.๐๗	๖๙๔

๗.๒ อ่างเก็บน้ำขนาดกลาง ๔๓๕ แห่ง มีปริมาณน้ำ ๔,๐๐๓ ล้าน ลบ.ม. (๗๔%) ปริมาณน้ำใช้การ ๓,๕๙๘ ล้าน ลบ.ม. (๗๒%)

๗.๓ แหล่งน้ำในพื้นที่นอกเขตชลประทาน ๑๐๒,๐๙๙ แห่ง มีปริมาณน้ำรวม ๖,๖๓๓ ล้าน ลบ.ม. (๗๘%)

๗.๔ แหล่งน้ำขนาดเล็กนอกเขตชลประทาน ๒๗๓ แห่ง ตรวจวัดโดยกรมทรัพยากรน้ำ เริ่มต้นฤดูฝน มีปริมาณน้ำ ๒๐๗.๑ ล้าน ลบ.ม. (๕๔%) ปริมาณน้ำปัจจุบัน ๔๕๑ ล้าน ลบ.ม. (๘๖%)

ภูมิภาค	จำนวน (แห่ง)	ปริมาณรวม (ล้าน ลบ.ม.)	ปริมาณน้ำ (ล้าน ลบ.ม.)							
			เดือน						ปัจจุบัน	
			มี.ค. ๒๕๖๗	เม.ย. ๒๕๖๗	พ.ค. ๒๕๖๗	มิ.ย. ๒๕๖๗	ก.ค. ๒๕๖๗	ส.ค. ๒๕๖๗	๒๓ ก.ย. ๖๗	ร้อยละ
เหนือ	๑๗,๒๔๙	๙๙๒	๘๕๑	๕๙๖	๕๖๓	๕๗๐	๕๘๓	๗๗๖	๘๑๙	๘๒
ตะวันออก เฉียงเหนือ	๕๔,๕๔๗	๔,๓๘๒	๓,๖๐๙	๒,๓๙๓	๒,๒๕๘	๒,๒๖๖	๒,๘๑๐	๓,๐๔๓	๓,๘๗๖	๘๘
กลาง	๑๖,๓๖๗	๑,๕๗๔	๗๘๘	๕๘๒	๕๖๗	๕๓๘	๖๗๒	๖๙๓	๘๕๗	๕๔
ตะวันออก	๗,๘๐๔	๙๙๒	๘๙๐	๔๕๖	๔๘๓	๕๓๕	๗๗๔	๗๑๗	๘๖๒	๘๖
ตะวันตก	๒,๕๐๖	๑๙๒	๙๙	๕๐	๔๕	๔๒	๔๕	๕๔	๕๙	๓๐
ใต้	๓,๖๒๖	๓๓๘	๒๗๕	๒๐๓	๑๗๐	๑๕๒	๑๔๗	๑๔๔	๑๖๐	๔๗
รวม	๑๐๒,๐๙๙.๐๐	๘,๔๗๐	๖,๕๑๒	๔,๒๘๐	๔,๐๘๖	๔,๑๐๓	๕,๐๓๑	๕,๔๒๗	๖,๖๓๓	๗๘

๘. สถานการณ์น้ำในประเทศ ณ วันที่ ๑๑ - ๑๔ ตุลาคม ๒๕๖๗ (กรมชลประทาน)

สถานี	แม่น้ำ	อำเภอ	จังหวัด	ระดับตลิ่ง (ม.รทก.)	ระดับน้ำ (ม.รทก.)				แนวโน้ม	เปรียบเทียบระดับตลิ่ง
					ศุกร์	เสาร์	อาทิตย์	จันทร์		
					๑๑ ต.ค.	๑๒ ต.ค.	๑๓ ต.ค.	๑๔ ต.ค.		
P.๑	ปิง	เมือง	เชียงใหม่	๓.๗๐	๒.๓๗	๒.๒๙	๒.๓๑	๒.๒๐	ลดลง	- ๑.๕๐
W.๑C	วัง	เมือง	ลำปาง	๕.๒๐	๐.๐๑	-๐.๑๓	-๐.๒๕	-๐.๓๑	ลดลง	- ๕.๕๑
Y.๑๖	ยม	บางระกำ	พิษณุโลก	๗.๓๐	๑๐.๗๐	๑๐.๗๒	๑๐.๗๒	๑๐.๖๙	ลดลง	ล้นตลิ่ง
N.๗A	น่าน	เมือง	พิจิตร	๙.๘๗	๙.๔๗	๙.๓๑	๙.๑๔	๘.๙๗	ลดลง	- ๐.๙๐
C.๒	เจ้าพระยา	เมือง	นครสวรรค์	๒๕.๗๐	๒๓.๕๙	๒๓.๓๘	๒๓.๐๖	๒๒.๗๖	ลดลง	- ๒.๙๔
C.๑๓	เจ้าพระยา	สรรพยา	ชัยนาท	๑๖.๓๔	๑๔.๖๕	๑๔.๕๑	๑๔.๒๐	๑๓.๗๐	ลดลง	- ๒.๖๔
M.๖A	มูล	สตึก	บุรีรัมย์	๗.๙๕	๔.๙๔	๔.๙๓	๔.๙๓	๔.๙๕	เพิ่มขึ้น	- ๓.๐๐
M.๑๙๑	ลำตะคอง	เมือง	นครราชสีมา	๓.๕๐	๑.๔๔	๑.๓๑	๑.๒๔	๑.๑๓	ลดลง	- ๒.๓๗
M.๗	มูล	เมือง	อุบลราชธานี	๗.๐๐	๕.๙๘	๕.๙๐	๕.๘๕	๕.๗๘	ลดลง	- ๑.๒๒
M.๖๙	ลำเซบก	ตระการพืชผล	อุบลราชธานี	๙.๗๐	๕.๑๕	๕.๑๔	๕.๑๕	***	***	***
X.๖๔	คลองท่ามะ	ท่ามะ	ชุมพร	๑๗.๑๓	๘.๘๗	๘.๗๙	๘.๘๕	๘.๘๓	ลดลง	- ๘.๓๐
X.๑๔๙	คลองกลาย	นบพิตำ	นครศรีธรรมราช	๓๓.๙๖	๒๗.๓๖	๒๗.๖๗	๒๗.๗๐	๒๗.๔๖	ลดลง	- ๖.๕๐
X.๒๗๔	แม่น้ำโก-ลก	แว้ง	นราธิวาส	๒๓.๕๐	๑๙.๓๗	๑๘.๘๙	๑๘.๗๕	๑๘.๘๗	เพิ่มขึ้น	- ๔.๖๓
X.๓๗A	แม่น้ำตาปี	พระแสง	สุราษฎร์ธานี	๑๑.๗๐	๙.๕๒	๙.๘๓	๙.๙๙	๑๐.๐๔	เพิ่มขึ้น	- ๑.๖๖

*** ยังไม่ได้รับรายงาน

๙. สถานการณ์น้ำในพื้นที่ลุ่มน้ำโขง ณ วันที่ ๑๔ ตุลาคม ๒๕๖๗ (คณะกรรมการจัดการแม่น้ำโขง)

สถานี	ระดับอ้างอิง (ม.รทก.)	ระดับตลิ่ง (ม.)	ระดับน้ำ (ม.)					เปรียบเทียบระดับตลิ่ง (ม.)	ผลต่างของระดับน้ำ (ม.)		แนวโน้ม
			๑๐ ต.ค.	๑๑ ต.ค.	๑๒ ต.ค.	๑๓ ต.ค.	๑๔ ต.ค.		๓ วัน ย้อนหลัง	๕ วัน ย้อนหลัง	
			อ.เชียงแสน จ.เชียงราย	๓๕๗.๑๑๐	๑๒.๘๐	๓.๘๕	๓.๘๒		๓.๘๒	๓.๕๙	
อ.เชียงคาน จ.เลย	๑๙๔.๑๑๘	๑๖.๐๐	๙.๔๘	๙.๑๖	๘.๘๘	๘.๗๐	๘.๕๕	-๗.๔๕	-๐.๓๓	-๐.๙๓	ลดลง
อ.เมือง จ.หนองคาย	๑๕๓.๖๔๘	๑๒.๒๐	๗.๒๘	๖.๙๖	๖.๕๖	๖.๒๔	๕.๙๖	-๖.๒๔	-๐.๖๐	-๑.๓๒	ลดลง
อ.เมือง จ.นครพนม	๑๓๒.๖๘๐	๑๒.๐๐	๗.๘๘	๗.๕๘	๗.๓๑	๗.๐๐	๖.๗๓	-๕.๒๗	-๐.๕๘	-๑.๑๕	ลดลง
อ.เมือง จ.มุกดาหาร	๑๒๔.๒๑๙	๑๒.๕๐	๗.๔๙	๗.๒๒	๖.๙๖	๖.๙๖	๖.๔๓	-๖.๐๗	-๐.๕๓	-๑.๐๖	ลดลง
อ.โขงเจียม จ.อุบลราชธานี	๘๙.๐๓๐	๑๔.๕๐	๘.๙๗	๘.๗๔	๘.๔๖	๘.๑๘	๗.๙๑	-๖.๕๙	-๐.๕๕	-๑.๐๖	ลดลง

***ไม่มีสถานการณ์

๑๐. สถานการณ์เตือนภัย Early Warning ณ วันที่ ๑๔ ตุลาคม ๒๕๖๗ (กรมทรัพยากรน้ำ)

การแจ้งเตือน	สถานี	การแจ้งเตือน	ช่วงเวลา
เตือนสีแดง (อพยพ)	-	-	-
เตือนสีเหลือง (เตือนภัย)	บ้านกม.๗ ตำบลตาดานะแม่ระเาะ อำเภอเบตง จังหวัดยะลา	ค่าระดับน้ำ ๔.๗๓ เมตร ระดับวิกฤติ ๕.๑๐ เมตร	๑๓ ต.ค. ๖๗/๑๙.๒๔ น.
เตือนสีเขียว (เฝ้าระวัง)	บ้านควนเนียง ตำบลพะตง อำเภอหาดใหญ่ จังหวัดสงขลา บ้านบันนังตاما ตำบลกาบัง อำเภอกาบัง จังหวัดยะลา	ค่าระดับน้ำ ๓.๑๘ เมตร ระดับวิกฤติ ๔.๔๐ เมตร ค่าระดับน้ำ ๔.๓๐ เมตร ระดับวิกฤติ ๕.๐๐ เมตร	๑๓ ต.ค. ๖๗/๒๒.๔๘ น. ๑๓ ต.ค. ๖๗/๒๒.๕๐ น.

***สำนักงานทรัพยากรน้ำภาคที่เกี่ยวข้องได้ดำเนินการแจ้งอาสาสมัครและเครือข่าย รวมถึงหน่วยงานที่เกี่ยวข้องในพื้นที่เสี่ยงภัยแล้ว

๑๑. พื้นที่ติดตามและเฝ้าระวังสถานการณ์ธรณีพิบัติภัย ณ วันที่ ๑๔ ตุลาคม ๒๕๖๗ (กรมทรัพยากรธรณี)

เนื่องจากในพื้นที่เสี่ยงภัยแผ่นดินถล่มมีฝนตกหนักต่อเนื่อง ประกอบกับมีพื้นที่คาดการณ์ปริมาณน้ำฝนที่อาจก่อให้เกิดแผ่นดินถล่มล่วงหน้า โดยเฉพาะในบริเวณภาคใต้ จังหวัดชุมพร ระนอง พังงา กระบี่ ภูเก็ต สุราษฎร์ธานี นครศรีธรรมราช ตรัง สตูล พัทลุง สงขลา ปัตตานี นราธิวาส และยะลา ศูนย์ปฏิบัติการธรณีพิบัติภัยจึงได้ทำการเฝ้าระวังและติดตามสถานการณ์ธรณีพิบัติภัยแผ่นดินถล่มและน้ำป่าไหลหลากเป็นพิเศษและจะทำการแจ้งอาสาสมัครเครือข่ายในพื้นที่เสี่ยงภัยต่อไป

๑๒. เหตุการณ์วิกฤตน้ำปัจจุบัน ณ วันที่ ๑๔ ตุลาคม ๒๕๖๗ [๐๘.๐๐ น. - ๑๕.๐๐ น. (วันนี้)]

ไม่มีสถานการณ์

๑๓. สถานการณ์ภาวะน้ำท่วม และสถานการณ์ฝนแล้ง/ฝนทิ้งช่วง ณ วันที่ ๑๔ ตุลาคม ๒๕๖๗ (ปก.)

สถานการณ์สาธารณภัย

อุทกภัย ร่องมรสุมกำลังปานกลางพาดผ่านภาคเหนือตอนบน และตอนบนของภาคตะวันออกเฉียงเหนือเข้าสู่หย่อมความกดอากาศต่ำบริเวณประเทศเวียดนามตอนบนและอ่าวตังเกี๋ย ประกอบกับมรสุมตะวันตกเฉียงใต้ยังคงพัดปกคลุมทะเลอันดามัน ประเทศไทย และอ่าวไทย ในขณะที่มีแนวพัดสอบของลมตะวันตกเฉียงใต้และลมตะวันตกเฉียงใต้ในระดับบนปกคลุมภาคตะวันออกเฉียงเหนือ ทำให้เกิดน้ำท่วมฉับพลัน และน้ำป่าไหลหลาก ระหว่างวันที่ ๑๖ ส.ค.- ๑๔ ต.ค. ๖๗ มีสถานการณ์ในพื้นที่ ๔๖ จ. (เชียงราย เชียงใหม่ แม่ฮ่องสอน ตาก พะเยา น่าน ลำพูน ลำปาง แพร่ อุตรดิตถ์ สุโขทัย พิษณุโลก นครสวรรค์ เพชรบูรณ์ เลย อุดรธานี กาฬสินธุ์ หนองคาย นครพนม ขอนแก่น ชัยภูมิ มหาสารคาม นครราชสีมา บุรีรัมย์ บึงกาฬ หนองบัวลำภู อุบลราชธานี ปราจีนบุรี ชัยนาท สิงห์บุรี สุพรรณบุรี อ่างทอง พระนครศรีอยุธยา นครปฐม ปทุมธานี ระยอง ชุมพร สุราษฎร์ธานี ภูเก็ต ยะลา นครศรีธรรมราช พังงา กระบี่ ตรัง สตูล สงขลา) ๒๘๑ อ. ๑,๒๔๘ ต. ๖,๕๐๕ ม. บ้านเรือนได้รับผลกระทบ ๒๕๕,๗๔๘ ครัวเรือน มีผู้เสียชีวิตจากอุทกภัย ๓๓ ราย (เชียงราย ๑๒ ราย เชียงใหม่ ๒ ราย พะเยา ๔ ราย ลำปาง ๓ ราย น่าน ๓ ราย แพร่ ๒ ราย สุโขทัย ๒ ราย สงขลา ๑ ราย ผู้เสียชีวิตอยู่ระหว่างการตรวจสอบข้อเท็จจริง) มีผู้เสียชีวิตจากดินถล่ม ๒๔ ราย (เชียงราย ๔ ราย เชียงใหม่ ๖ ราย สุโขทัย ๑ ราย ภูเก็ต ๑๓ ราย) รวมผู้เสียชีวิต ๕๗ ราย และมีผู้ได้รับบาดเจ็บ ๒๘ ราย ปัจจุบันยังคงมีสถานการณ์ในพื้นที่ ๑๓ จ. (เชียงราย เชียงใหม่ ลำพูน ลำปาง พิษณุโลก สุโขทัย สิงห์บุรี สุพรรณบุรี อ่างทอง พระนครศรีอยุธยา นครปฐม) ๕๒ อ. ๒๗๑ ต. ๑,๓๐๓ ม. บ้านเรือนได้รับผลกระทบ ๔๖,๔๖๙ ครัวเรือน

๑๔. ลักษณะอากาศ ๗ วันข้างหน้า (ระหว่างวันที่ ๑๔ - ๒๐ ตุลาคม ๒๕๖๗)

ในช่วงวันที่ ๑๔ - ๑๕ ต.ค. ลมตะวันออกเฉียงเหนือและลมตะวันออกเฉียงใต้พัดปกคลุมภาคเหนือตอนล่าง ภาคตะวันออกเฉียงเหนือตอนล่าง ภาคกลาง รวมทั้งกรุงเทพมหานครและปริมณฑล และภาคตะวันออก ลักษณะเช่นนี้ทำให้ประเทศไทยตอนบนมีฝนฟ้าคะนอง และมีฝนตกหนักบางแห่งในภาคตะวันออกเฉียงเหนือตอนล่าง ภาคกลางตอนล่าง รวมทั้งกรุงเทพมหานคร และปริมณฑล และภาคตะวันออก ในขณะที่บริเวณความกดอากาศสูงกำลังอ่อนปกคลุมภาคเหนือตอนบนและภาคตะวันออกเฉียงเหนือตอนบน ทำให้บริเวณดังกล่าวมีอากาศเย็นในตอนเช้า สำหรับ ร่องมรสุมพาดผ่านภาคใต้ตอนกลาง ทำให้ภาคใต้มีฝนตกหนักบางแห่ง ส่วนในช่วงวันที่ ๑๖ - ๒๐ ต.ค. ร่องมรสุมจะเลื่อนขึ้นมาพาดผ่านภาคกลางตอนล่าง ภาคตะวันออก และภาคใต้ตอนบน ประกอบกับจะมีหย่อมความกดอากาศต่ำบริเวณประเทศกัมพูชาเคลื่อนตามแนวร่องมรสุมผ่านภาคตะวันออก ภาคใต้ตอนบน และทะเลอันดามันตอนบน ในขณะที่ในช่วงวันที่ ๑๙ - ๒๐ ต.ค. บริเวณความกดอากาศสูงหรือมวลอากาศเย็นจากประเทศจีนจะแผ่ลงมาปกคลุมภาคเหนือตอนบน ภาคตะวันออกเฉียงเหนือ

ตอนบน และทะเลจีนใต้ ส่งผลทำให้มีลมตะวันออกเฉียงใต้พัดนำความชื้นจากทะเลจีนใต้และอ่าวไทยเข้ามาปกคลุมประเทศไทยตอนบน ลักษณะเช่นนี้ทำให้ประเทศไทยตอนบนจะมีฝนเพิ่มขึ้น กับมีลมกระโชกแรงเกิดขึ้นได้บางพื้นที่ ส่วนภาคใต้ยังคงมีฝนตกต่อเนื่อง โดยมีฝนตกหนักบางแห่งในภาคเหนือ และภาคตะวันออกเฉียงเหนือ กับมีฝนตกหนักมากบางพื้นที่ในภาคกลางตอนล่าง รวมทั้งกรุงเทพมหานครและปริมณฑล ภาคตะวันออก และภาคใต้

สำหรับบริเวณทะเลอันดามันมีคลื่นสูงประมาณ ๑ เมตร ส่วนอ่าวไทยมีคลื่นต่ำกว่า ๑ เมตร และบริเวณที่มีฝนฟ้าคะนองคลื่นสูงมากกว่า ๒ เมตรตลอดช่วง

๑๕. ความช่วยเหลือพื้นที่ประสบปัญหาภัยน้ำท่วมสะสมของกรมทรัพยากรน้ำ

ความช่วยเหลือในพื้นที่ประสบปัญหาภัยน้ำท่วม ตั้งแต่วันที่ ๑ - ๑๑ ตุลาคม ๒๕๖๗

หน่วยงาน	จังหวัด	ปริมาณการ สูบน้ำ (ลบ.ม.)	ปริมาณการ แจกจ่ายน้ำ สะอาด (ลิตร)	ประโยชน์ที่ได้รับ			
				อุปโภค-บริโภค		พื้นที่เกษตร (ไร่)	
				ครัวเรือน	ประชากร	ไร่	ชนิดพืช
สท.๑	ลำปาง	๑๔,๐๘๐	๑๒๐,๖๐๐	๕๒๐	๑,๖๗๕	๖๐	-
	ตาก	-	๑,๒๐๐	-	-	-	-
	เชียงใหม่	๑,๓๓๘,๙๖๐	๑,๒๐๐	๓,๕๐๙	๑๐,๖๑๖	๓๐,๔๔๗	-
สท.๒	กรุงเทพมหานคร	๓๖๗,๒๐๐	-	๑,๕๐๐	๒,๗๐๐	-	-
	สระบุรี	๓๙๔,๒๐๐	-	๒,๔๔๕	๕,๕๑๖	-	-
	นครสวรรค์	๒๔๙,๔๘๐	-	๑,๖๙๔	๔,๒๐๗	๑,๐๐๐	นาข้าว
สท.๓	อุดรธานี	๑,๒๔๑,๗๖๖	-	๑๘,๖๖๐	๕๑,๙๖๗	-	-
สท.๔	เลย	๑,๖๑๓,๐๘๘	-	๘๗,๗๙๗	๒๔๐,๕๔๓	-	-
	ขอนแก่น	๑,๗๒๘,๐๐๐	-	๒๙,๐๓๒	๔๘,๖๖๔	-	-
สท.๕	นครราชสีมา	๑๑๒,๕๖๐	-	๕,๖๔๔	๑๑,๐๔๐	-	-
สท.๖	ระยอง	๒๔,๐๐๐	-	๔,๘๐๐	๑๙,๒๗๒	-	-
	ปราจีนบุรี	๑๐๖,๗๕๐	-	๘,๑๒๔	๑๒,๘๘๓	-	-
สท.๗	สุพรรณบุรี	๑๒,๙๖๐	-	๒๐๐	๔๕๐	-	-
สท.๙	พิษณุโลก	๕,๐๔๐	๖๐๐	๒๑๗	๒,๐๐๐	-	-
	สุโขทัย	๓๑,๔๔๐	-	๔,๔๒๒	๗,๖๑๔	-	-
	น่าน	๒,๒๒๐	-	๑,๘๕๐	๓,๖๐๐	-	-
	แพร่	๑,๕๐๐	-	๓,๕๐๐	๗,๐๐๐	-	-
สท.๑๐	ภูเก็ต	๑๘๘,๗๐๐	-	๑,๑๔๐	๓,๖๘๕	๓๐	ยางพารา
สท.๑๑	อุบลราชธานี	๙๓๐,๐๐๐	-	๖๒๖	๒,๓๔๖	-	-
	๑๙ จังหวัด	๘,๓๖๑,๙๔๔	๑๒๓,๖๐๐	๑๗๕,๖๘๐	๔๓๕,๗๗๘	๓๑,๕๓๗	-

จึงเรียนมาเพื่อโปรดทราบ

นายภาตล ถาวรฤชรัตน์
อธิบดีกรมทรัพยากรน้ำ
ประธานคณะกรรมการศูนย์ปฏิบัติการ
ทรัพยากรธรรมชาติและสิ่งแวดล้อม (ด้านทรัพยากรน้ำ)