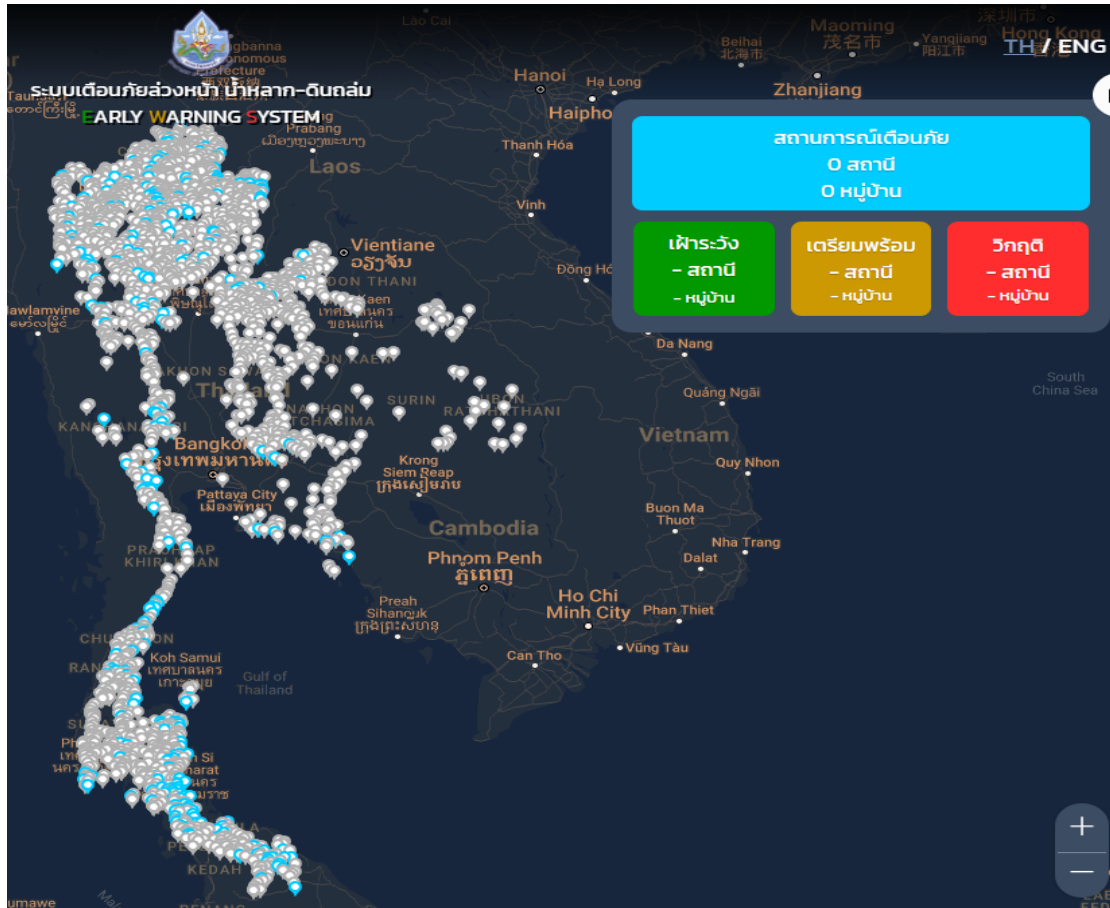


รายงานสถานการณ์พื้นที่เสี่ยงอุทกภัยน้ำหลากในเขตพื้นที่ลาดเชิงเขา

วันที่ 14 ตุลาคม 2567 เวลา 15:00 น.

1) Early Warning System (14 ตุลาคม 2567 เวลา 15.00 น)

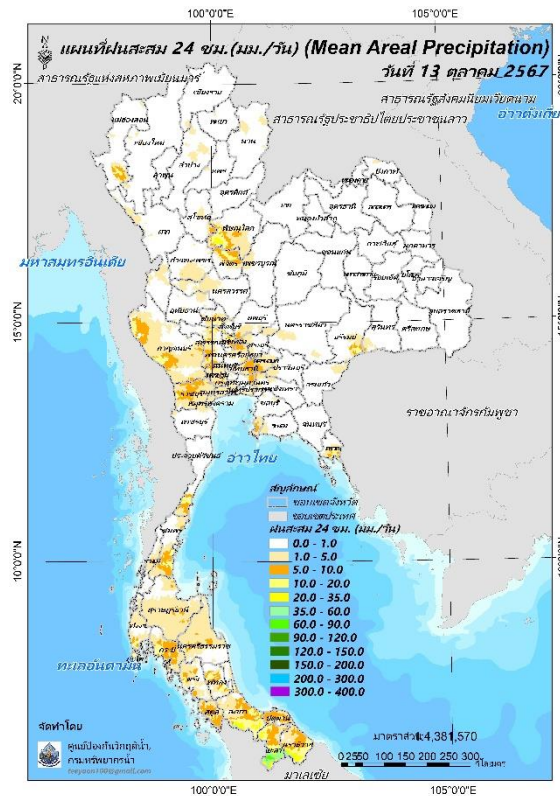
สถานี Early Warning System มีปริมาณฝนตกย้อนหลัง 12 ชั่วโมง 174 หมู่บ้าน



ที่มา : กองวิจัย พัฒนาและอุทกวิทยา

2) ปริมาณฝน

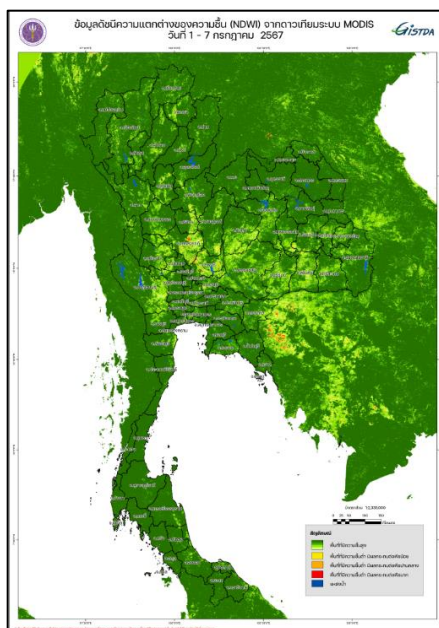
ผลการเปรียบเทียบปริมาณฝนสะสม 24 ชั่วโมง ของวันที่ 13 – 14 ตุลาคม 2567 (เวลา 15:00 น.) จากระบบของ Southeast Asia Flash Flood Guidance System (SEAFFGS) แสดงให้เห็นว่ามีปริมาณฝนตกบริเวณภาคเหนือบางส่วน ภาคกลางบางส่วน ภาคตะวันออกบางส่วน ภาคตะวันตกบางส่วน และภาคใต้บางส่วน มีปริมาณฝนสะสมประมาณ 20 – 35 มม./วัน ส่วนบริเวณจังหวัดยะลา ปริมาณฝนสะสมประมาณ 60 – 90 มม./วัน



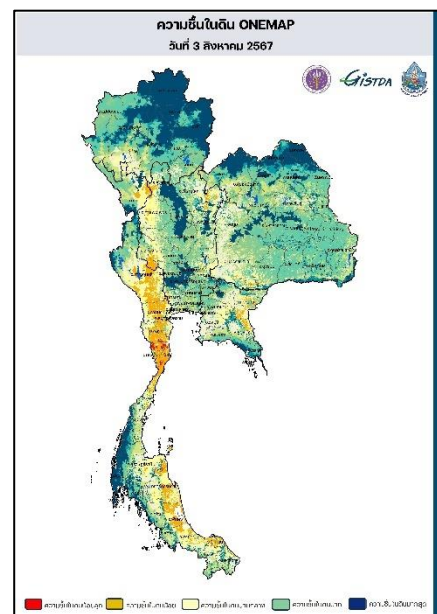
ปริมาณฝนสะสม 24 ชั่วโมง (SEAFFGS)

3) ปริมาณความชื้นในดิน

ปริมาณความชื้นในดินจากแผนที่ดาวเทียมของ Gistda (ดัชนีความแตกต่าง (NDWI) ราย 7 วัน) และค่าความชื้นในดินที่ได้จากระบบ SEAFFGS พบว่าบริเวณภาคเหนือ ภาคตะวันออกเฉียงเหนือ ภาคตะวันออก ภาคตะวันตก และภาคใต้ มีค่าความชื้นอยู่ในเกณฑ์ประมาณร้อยละ 0 - 20 สภาวะดังกล่าวหมายถึงดินในพื้นที่บริเวณดังกล่าวยังสามารถรองรับปริมาณน้ำฝนได้อีกประมาณ 80% ก่อนที่จะเข้าสู่สภาพอิ่มตัว

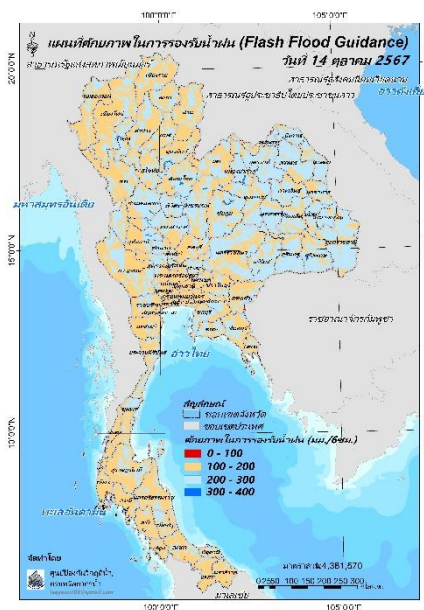


แผนที่ดาวเทียมของ Gistda
(1 - 7 ก.ค. 67)



ปริมาณความชื้นในดิน (SEAFFGS)

4) ศักยภาพในการรองรับน้ำฝน FFG (Flash Flood Guidance)



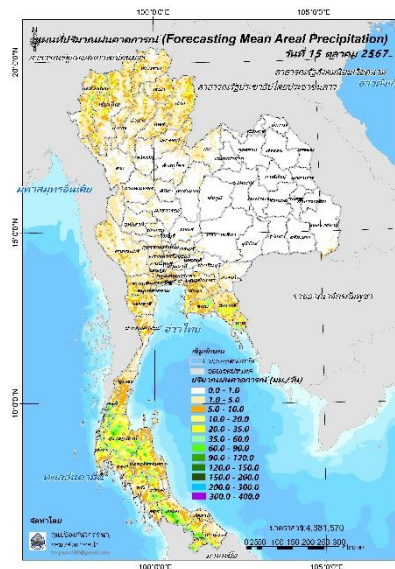
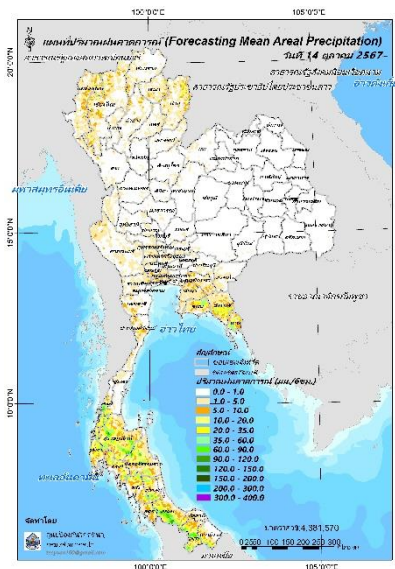
โดยศักยภาพในการรองรับน้ำฝนที่สามารถรองรับปริมาณฝนได้น้อยกว่า 100 มม./ 6 ชม. ไม่พบพื้นที่ดังกล่าว

FFG หมายถึง ค่าความสามารถในการรองรับปริมาณฝนของพื้นที่นั้นๆ ก่อนที่จะเกิดสภาวะน้ำล้นตลิ่งที่จุดออกของปลายพื้นที่ โดยค่า FFG 06-hr หมายถึง ปริมาณฝนที่จะส่งผลให้เกิดสภาวะน้ำล้นตลิ่งที่ปลายลุ่มน้ำในอีก 6 ชั่วโมงข้างหน้า (มม./6ชม.)

5) ปริมาณฝนคาดการณ์ล่วงหน้า

ปริมาณฝนคาดการณ์ในวันที่ 14 ตุลาคม 2567 เวลา 21.00 น. บริเวณภาคตะวันออกเฉียงเหนือ บางส่วน ภาคตะวันออกเฉียงเหนือ และภาคใต้บางส่วน มีปริมาณฝนสะสม 6 ชั่วโมงข้างหน้า 20 – 35 มม. ส่วนบริเวณจังหวัดระนอง นครศรีธรรมราช พัทลุง และยะลา จะมีปริมาณฝนสะสม 6 ชั่วโมงข้างหน้า 60 - 90 มม. ส่วนบริเวณจังหวัดสุราษฎร์ธานี และสงขลา จะมีปริมาณฝนสะสม 6 ชั่วโมงข้างหน้า 90 – 120 มม.

ปริมาณฝนคาดการณ์ในวันที่ 15 ตุลาคม 2567 เวลา 15.00 น. บริเวณภาคเหนือบางส่วน ภาคตะวันออกเฉียงเหนือบางส่วน ภาคกลางบางส่วน ภาคตะวันออกเฉียงเหนือบางส่วน ภาคตะวันตกบางส่วน และภาคใต้บางส่วน มีปริมาณฝนสะสม 6 ชั่วโมงข้างหน้า 20 – 35 มม. ส่วนบริเวณจังหวัดกระบี่ นครศรีธรรมราช พัทลุง และยะลา จะมีปริมาณฝนสะสม 6 ชั่วโมงข้างหน้า 60 - 90 มม. ส่วนบริเวณจังหวัดระนอง สุราษฎร์ธานี และสงขลา จะมีปริมาณฝนสะสม 6 ชั่วโมงข้างหน้า 90 – 120 มม.



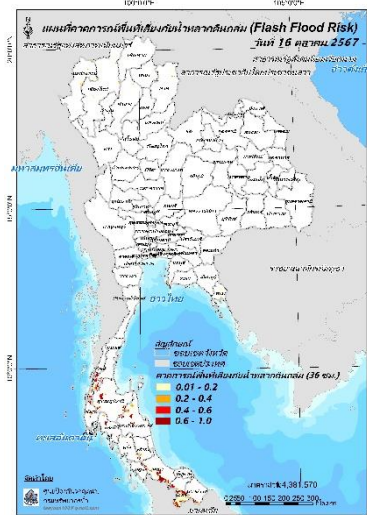
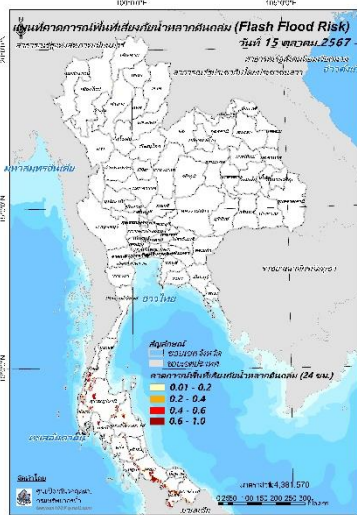
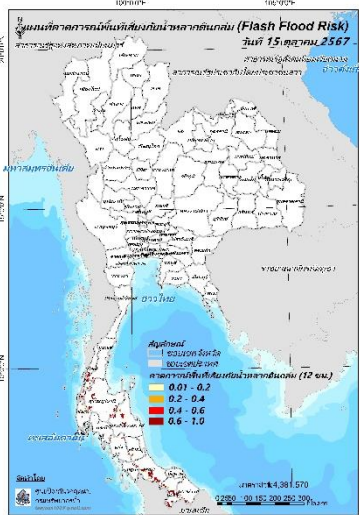
ปริมาณฝนคาดการณ์ในวันที่ 14 ตุลาคม 2567

ปริมาณฝนคาดการณ์ในวันที่ 15 ตุลาคม 2567

6) ความเสี่ยงจากน้ำท่วม

- การคาดการณ์พื้นที่เสี่ยงภัยน้ำหลากดินถล่มจากข้อมูล SEAFFGS วันที่ 14 ตุลาคม 2567 ในอีก 12 ชม. 24 ชม. และ 36 ชม. อ.เมือง อ.สุขสำราญ จ.ระนอง / อ.บ้านตาขุน อ.บ้านนาสาร จ.สุราษฎร์ธานี / อ.อ่าวลึก อ.เขาพนม อ.เมือง จ.กระบี่ / อ.พิปูน อ.ช้างกลาง จ.นครศรีธรรมราช / อ.สะเดา อ.นาทวี อ.สะบ้าย้อย จ.สงขลา / อ.กาบัง อ.บันนังสตา อ.ธารโต อ.เบตง จ.ยะลา

แผนที่แสดงการคาดการณ์พื้นที่เสี่ยงภัยน้ำหลากดินถล่ม วันที่ 14 ตุลาคม 2567



วันที่ 15 ต.ค. 2567 (03:00 น.)

วันที่ 15 ต.ค. 2567 (15:00 น.)

วันที่ 16 ต.ค. 2567 (03:00 น.)

คำแนะนำ: ข้อมูลดังกล่าวเป็นการคาดการณ์พื้นที่เสี่ยงภัยน้ำหลาก โดยอาศัยข้อมูลปริมาณฝนจากดาวเทียม ดังนั้นรายงานฉบับนี้ควรใช้งานควบคู่ไปกับการตรวจวัดปริมาณฝนจริงภาคสนาม และข้อมูลจากเรดาร์เพื่อประกอบการตัดสินใจ