



**รายงานการเฝ้าระวังติดตามสถานการณ์น้ำและความช่วยเหลือ  
ศูนย์ปฏิบัติการทรัพยากรธรรมชาติและสิ่งแวดล้อม (ด้านทรัพยากรน้ำ)  
กระทรวงทรัพยากรธรรมชาติและสิ่งแวดล้อม**



กองวิเคราะห์และประเมินสถานการณ์น้ำ กรมทรัพยากรน้ำ

โทรศัพท์ ๐ ๒๒๗๑ ๖๐๐๐ ต่อ ๖๔๔๕ โทรสาร ๐ ๒๒๗๘ ๖๖๒๙ www.dwr.go.th IDLine: mekhalawoc Email: mekhala@dwr.mail.go.th

รายงานฉบับที่ ๕๒๒/๒๕๖๗

เวลา ๑๕.๐๐ น.

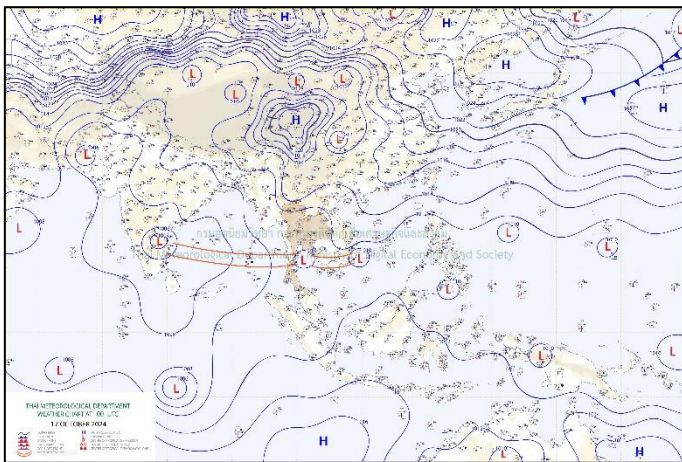
วันที่ ๑๗ ตุลาคม ๒๕๖๗

เรียน รมว.ทส. เลขาธิการ รมว.ทส. ที่ปรึกษา รมว.ทส. ปกท.ทส. รอง ปกท.ทส. อทน. อทบ. และหน่วยงานที่เกี่ยวข้อง

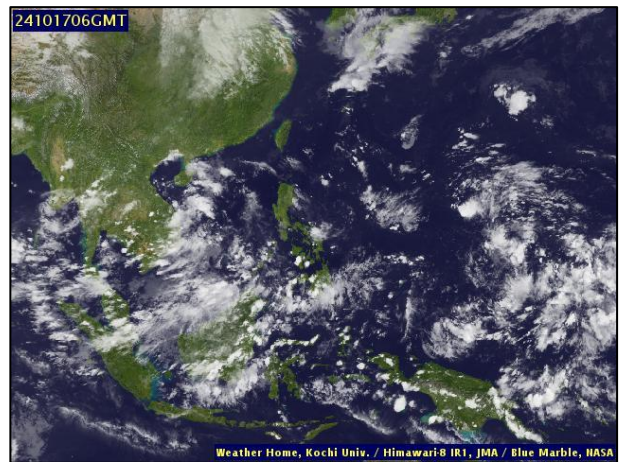
**๑. สถานะอากาศ เวลา ๑๑.๐๐ น. (กรมอุตุนิยมวิทยา)**

พยากรณ์อากาศ ๒๔ ชั่วโมงข้างหน้า ร่องมรสุมพาดผ่านภาคใต้ตอนบนและภาคตะวันออก เข้าสู่หย่อมความกดอากาศต่ำบริเวณชายฝั่งประเทศเวียดนามตอนล่าง ประกอบกับลมตะวันออกเฉียงใต้พัดนำความชื้นจากทะเลจีนใต้และอ่าวไทย เข้ามาปกคลุมภาคตะวันออกเฉียงเหนือตอนล่าง ภาคกลาง รวมทั้งกรุงเทพมหานครและปริมณฑล และภาคตะวันออก ลักษณะเช่นนี้ทำให้มีฝนตกหนักบางแห่งบริเวณภาคตะวันออกเฉียงเหนือตอนล่าง ภาคกลาง รวมทั้งกรุงเทพมหานครและปริมณฑล ภาคตะวันออก และภาคใต้ ขอให้ประชาชนในบริเวณประเทศไทยระวังอันตรายจากฝนตกหนักและฝนที่ตกสะสม ซึ่งอาจทำให้เกิดน้ำท่วมฉับพลันและน้ำป่าไหลหลาก โดยเฉพาะพื้นที่ลาดเชิงเขาใกล้ทางน้ำไหลผ่านและพื้นที่ลุ่มไว้ด้วย สำหรับบริเวณทะเลอันดามันมีคลื่นสูงประมาณ ๑ เมตร ส่วนอ่าวไทยมีคลื่นต่ำกว่า ๑ เมตร บริเวณที่มีฝนฟ้าคะนองคลื่นสูงมากกว่า ๒ เมตร ขอให้ชาวเรือในบริเวณดังกล่าวหลีกเลี่ยงการเดินเรือในบริเวณที่มีฝนฟ้าคะนอง

ในช่วงวันที่ ๑๙ - ๒๑ ต.ค. ๖๗ บริเวณความกดอากาศสูงหรือมวลอากาศเย็นอีกระลอกหนึ่งจากประเทศจีนจะแผ่ลงมา ปกคลุมภาคเหนือตอนบน ภาคตะวันออกเฉียงเหนือตอนบน และทะเลจีนใต้ ส่งผลทำให้มีลมตะวันออกเฉียงใต้พัดนำความชื้นจากทะเลจีนใต้และอ่าวไทยเข้ามาปกคลุมประเทศไทยตอนบน ในขณะที่ร่องมรสุมพาดผ่านภาคใต้ตอนกลาง ลักษณะเช่นนี้ทำให้ประเทศไทยมีฝนฟ้าคะนองเพิ่มขึ้นและมีฝนตกหนักหลายพื้นที่ กับมีลมกระโชกแรงบางแห่ง

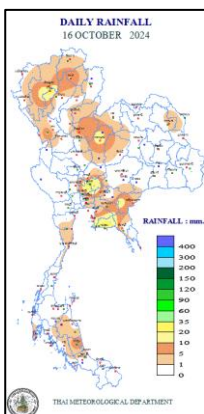


แผนที่อากาศ วันที่ ๑๗ ต.ค. ๒๕๖๗ เวลา ๐๗.๐๐ น.



ภาพถ่ายดาวเทียม วันที่ ๑๗ ต.ค. ๒๕๖๗ เวลา ๑๓.๐๐ น.

**๒. ปริมาณฝนสะสม ณ เวลา ๐๗.๐๐ น.(เมื่อวาน) - ๐๗.๐๐ น.(วันนี้) (กรมอุตุนิยมวิทยา)**



จุดตรวจวัด	ปริมาณฝน (มม.)
จ.ชลบุรี (สัตหีบ)	๕๕.๖
จ.ระยอง	๔๒.๕
จ.พระนครศรีอยุธยา	๓๗.๒
จ.ลำพูน	๓๑.๗
จ.ระยอง (ห้วยโป่ง สกข.)	๒๐.๖
จ.อุทัยธานี	๑๘.๕
จ.สระแก้ว	๑๓.๖

### ๓. ปริมาณฝนสะสมของพื้นที่ลาดเชิงเขา ๑๒ ชม. ที่ผ่านมา (กรมทรัพยากรน้ำ)

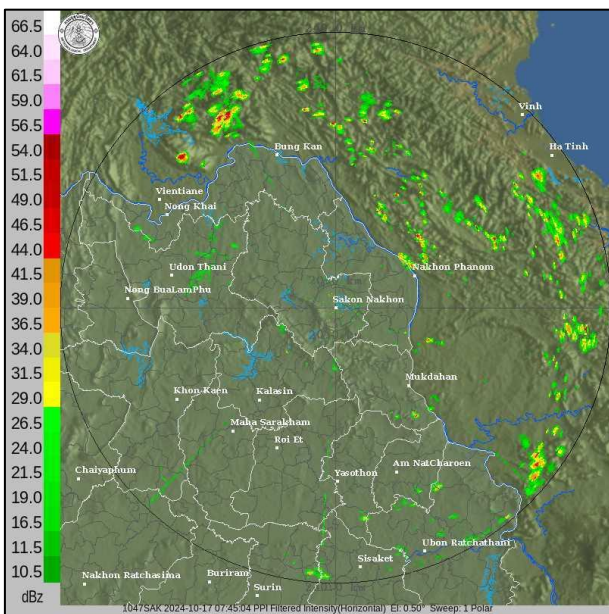
รหัสสถานี	จุดตรวจวัด	ปริมาณฝน (มม./๑๒ ชม.)
STN๑๐๑๙	บ้านหน้าเหมน ต.ช้างกลาง อ.ช้างกลาง จ.นครศรีธรรมราช	๙๗.๐
STN๑๘๕๔	บ้านดอยงาม ต.เวียงห้า อ.พาน จ.เชียงราย	๙๓.๐
STN๐๖๒๐	บ้านแม่ปูนหลวง ต.เวียง อ.เวียงป่าเป้า จ.เชียงราย	๕๙.๕
STN๒๐๑๒	บ้านห้วยป่า ต.วังแก้ว อ.วังเหนือ จ.ลำปาง	๕๒.๕
STN๐๙๔๔	บ้านวังทอง ต.วังชมภู อ.เมืองเพชรบูรณ์ จ.เพชรบูรณ์	๕๒.๐
STN๐๐๒๗	บ้านห้วยป่าซาง ต.กิดช้าง อ.แม่แตง จ.เชียงใหม่	๕๐.๕
STN๑๕๒๘	บ้านวังท่าดี ต.วังท่าดี อ.หนองไผ่ จ.เพชรบูรณ์	๔๘.๕
STN๑๖๑๔	บ้านน้ำน้อยเหนือ ต.ช้างกลาง อ.ช้างกลาง จ.นครศรีธรรมราช	๔๗.๐
STN๐๓๐๖	บ้านคำแสนสุข ต.ห้วยข่า อ.บุณฑริก จ.อุบลราชธานี	๔๓.๕
STN๐๙๔๓	บ้านหนองผักบุ้ง ต.นายม อ.เมืองเพชรบูรณ์ จ.เพชรบูรณ์	๔๓.๕

### ๔. ค่าความชื้นในดิน (กรมทรัพยากรน้ำ/คณะกรรมการน้ำโขง)

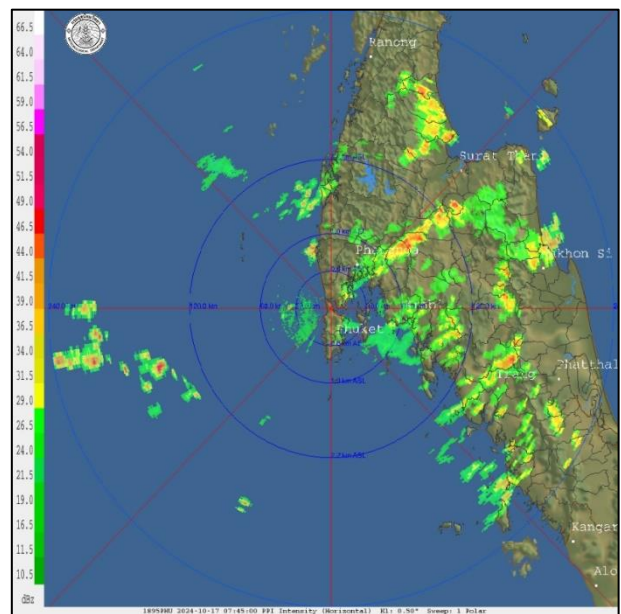
ภูมิภาค	ความชื้นในดิน [-] ๑๘ ส.ค. ๖๗	ความชื้นในดิน [-] ๑๘ ก.ย. ๖๗	แนวโน้ม
เหนือ	ค่าความชื้นในดินมาก	ค่าความชื้นในดินมากที่สุด	เพิ่มขึ้น
กลาง	ค่าความชื้นในดินมาก	ค่าความชื้นในดินมาก	ลดลง
ตะวันออกเฉียงเหนือ	ค่าความชื้นในดินมาก	ค่าความชื้นในดินมาก	เพิ่มขึ้น
ตะวันออก	ค่าความชื้นในดินมาก	ค่าความชื้นในดินมาก	ลดลง
ตะวันตก	ค่าความชื้นในดินปานกลาง	ค่าความชื้นในดินน้อย	ลดลง
ใต้	ค่าความชื้นในดินปานกลาง	ค่าความชื้นในดินมาก	เพิ่มขึ้น

หมายเหตุ : ความชื้นในดิน ๕ ระดับ มากสุด มาก ปานกลาง น้อย น้อยสุด

### ๕. เรดาร์ตรวจอากาศ ณ วันที่ ๑๗ ตุลาคม ๒๕๖๗ (กรมอุตุนิยมวิทยา)



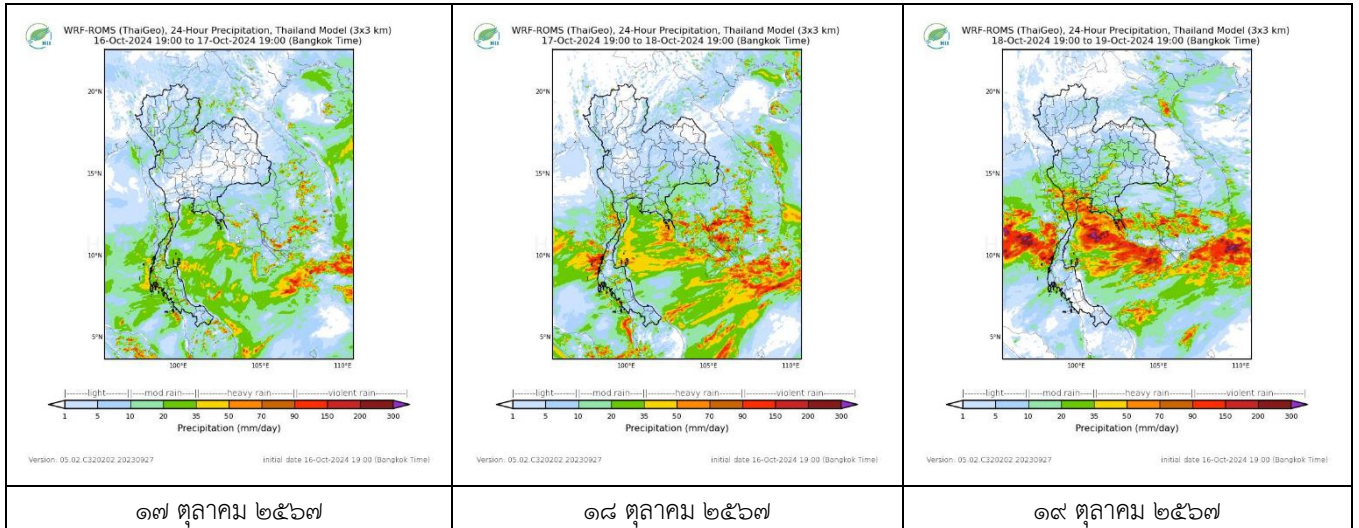
สถานีสกลนคร เวลา ๑๔.๔๕ น.



สถานีภูเก็ต เวลา ๑๔.๔๕ น.

จากเรดาร์ตรวจอากาศพบกลุ่มเมฆฝนบริเวณภาคเหนือ ภาคตะวันออก และภาคใต้ของประเทศไทย

**๖. แผนภาพคาดการณ์ฝนล่วงหน้า ๓ วัน (สถาบันสารสนเทศทรัพยากรน้ำ (องค์การมหาชน))**



**๗. สถานการณ์น้ำในแหล่งเก็บกักน้ำ ณ วันที่ ๑๗ ตุลาคม ๒๕๖๗ (กรมชลประทาน กรมทรัพยากรน้ำ และสทช.)**

๗.๑ ปริมาณน้ำในอ่างฯ ๕๗,๖๑๗ ล้าน ลบ.ม. คิดเป็นร้อยละ ๘๑ (ปริมาณน้ำใช้การได้ ๓๔,๐๗๙ ล้าน ลบ.ม. คิดเป็นร้อยละ ๗๒) ปริมาณน้ำในอ่างฯ เทียบกับปี ๒๕๖๖ (๕๔,๒๖๙ ล้าน ลบ.ม. คิดเป็นร้อยละ ๗๓) มากกว่าปี ๒๕๖๖ จำนวน ๓,๓๔๘ ล้าน ลบ.ม. ปริมาณน้ำไหลลงอ่างฯ จำนวน ๑๖๐.๔๒ ล้าน ลบ.ม. ปริมาณน้ำระบายจำนวน ๕๘.๔๙ ล้าน ลบ.ม. สามารถรับน้ำได้อีก ๑๓,๓๒๘ ล้าน ลบ.ม.

อ่างเก็บน้ำ	ความจุที่ รณ. (ล้าน ลบ.ม.)	ปริมาตร น้ำในอ่าง		ปริมาตร น้ำใช้การได้		ปริมาตร น้ำไหลลงอ่าง		ปริมาตร น้ำระบาย		ปริมาตรน้ำ รับได้อีก (ล้าน ม. <sup>๓</sup> ) (ความจุที่ รณ. ปริมาณน้ำ ปัจจุบัน)
		ปริมาตร (ล้าน ม. <sup>๓</sup> )	% น้ำ เก็บ กัก	ปริมาตร (ล้าน ม. <sup>๓</sup> )	% น้ำใช้ การ	วันนี้ (ล้าน ม. <sup>๓</sup> )	เมื่อวาน (ล้าน ม. <sup>๓</sup> )	วันนี้ (ล้าน ม. <sup>๓</sup> )	เมื่อวาน (ล้าน ม. <sup>๓</sup> )	
๑.ภูมิพล	๑๓,๔๖๒	๑๐,๐๕๒	๗๕	๖,๒๕๒	๖๕	๓๙.๓๑	๔๔.๕๖	๑.๐๐	๑.๐๐	๓,๔๑๐
๒.สิริกิติ์	๙,๕๑๐	๙,๐๘๖	๙๖	๖,๒๓๖	๙๔	๑๘.๔๐	๑๕.๗๘	๔.๙๒	๔.๘๔	๔๒๔
๓.จุฬารามณ์	๑๖๔	๑๑๐	๖๗	๗๓	๕๗	๐.๐๒	๐.๑๘	๐.๐๐	๐.๐๐	๕๔
๔.อุบลรัตน์	๒,๔๓๑	๒,๑๘๖	๙๐	๑,๖๐๔	๘๗	๖.๒๕	๑๓.๔๔	๔.๖๗	๔.๙๐	๒๔๕
๕.ลำปาว	๑,๙๘๐	๑,๘๕๐	๙๓	๑,๗๕๐	๙๓	๖.๗๕	๑.๕๗	๕.๒๓	๕.๖๙	๑๓๐
๖.สิรินธร	๑,๙๖๖	๑,๕๑๕	๗๗	๖๘๔	๖๐	๓.๗๙	๓.๘๐	๐.๕๐	๐.๕๑	๔๕๑
๗.ป่าสักชลสิทธิ์	๙๖๐	๘๒๒	๘๖	๘๑๙	๘๖	๔.๘๗	๑๐.๑๒	๐.๙๒	๐.๙๒	๑๓๘
๘.ศรีนครินทร์	๑๗,๗๔๕	๑๔,๕๙๓	๘๒	๔,๓๒๘	๕๘	๑๕.๖๘	๑๓.๖๒	๕.๐๐	๕.๐๓	๓,๑๕๒
๙.วชิราลงกรณ	๘,๘๖๐	๗,๘๓๑	๘๘	๔,๘๑๙	๘๒	๙.๙๙	๑๒.๓๗	๙.๐๑	๑๑.๓๘	๑,๐๒๙
๑๐.ขุนด่านปราการชล	๒๒๔	๒๑๑	๙๔	๒๐๖	๙๔	๐.๔๔	๐.๔๙	๐.๐๙	๐.๐๔	๑๓
๑๑.รัชชประภา	๕,๖๓๙	๓,๙๓๘	๗๐	๒,๕๘๗	๖๐	๘.๙๘	๙.๑๒	๒.๘๒	๒.๙๗	๑,๗๐๑
๑๒.บางบาล	๑,๔๕๔	๘๐๖	๕๕	๕๓๐	๔๕	๑๘.๙๕	๒๕.๕๓	๑๐.๓๔	๑๐.๑๑	๖๔๘

๗.๒ อ่างเก็บน้ำขนาดกลาง ๔๓๕ แห่ง มีปริมาณน้ำ ๔,๐๐๓ ล้าน ลบ.ม. (๗๔%) ปริมาณน้ำใช้การ ๓,๕๙๘ ล้าน ลบ.ม. (๗๒%)

๗.๓ แหล่งน้ำในพื้นที่นอกเขตชลประทาน ๑๐๒,๐๙๙ แห่ง มีปริมาณน้ำรวม ๗,๓๐๙ ล้าน ลบ.ม. (๘๖%)

๗.๔ แหล่งน้ำขนาดเล็กนอกเขตชลประทาน ๒๗๓ แห่ง ตรวจวัดโดยกรมทรัพยากรน้ำ เริ่มต้นฤดูฝน มีปริมาณน้ำ ๒๐๗.๑ ล้าน ลบ.ม. (๕๔%) ปริมาณน้ำปัจจุบัน ๔๘๖.๕ ล้าน ลบ.ม. (๙๒%)

ภูมิภาค	จำนวน (แห่ง)	ปริมาณรวม (ล้าน ลบ.ม.)	ปริมาณน้ำ (ล้าน ลบ.ม.)							
			เดือน						ปัจจุบัน	
			มี.ค. ๒๕๖๗	เม.ย. ๒๕๖๗	พ.ค. ๒๕๖๗	มิ.ย. ๒๕๖๗	ก.ค. ๒๕๖๗	ส.ค. ๒๕๖๗	๒๓ ก.ย. ๖๗	ร้อยละ
เหนือ	๑๗,๒๔๙	๙๙๒	๘๕๑	๕๙๖	๕๖๓	๕๗๐	๕๘๓	๗๗๖	๘๑๙	๘๒
ตะวันออก เฉียงเหนือ	๕๔,๕๔๗	๔,๓๘๒	๓,๖๐๙	๒,๓๙๓	๒,๒๕๘	๒,๒๖๖	๒,๘๑๐	๓,๐๔๓	๓,๘๗๖	๘๘
กลาง	๑๖,๓๖๗	๑,๕๗๔	๗๘๘	๕๘๒	๕๖๗	๕๓๘	๖๗๒	๖๙๓	๘๕๗	๕๔
ตะวันออก	๗,๘๐๔	๙๙๒	๘๙๐	๔๕๖	๔๘๓	๕๓๕	๗๗๔	๗๑๗	๘๖๒	๘๖
ตะวันตก	๒,๕๐๖	๑๙๒	๙๙	๕๐	๔๕	๔๒	๔๕	๕๔	๕๙	๓๐
ใต้	๓,๖๒๖	๓๓๘	๒๗๕	๒๐๓	๑๗๐	๑๕๒	๑๔๗	๑๔๔	๑๖๐	๔๗
รวม	๑๐๒,๐๙๙.๐๐	๘,๔๗๐	๖,๕๑๒	๔,๒๘๐	๔,๐๘๖	๔,๑๐๓	๕,๐๓๑	๕,๔๒๗	๖,๖๓๓	๗๘

๘. สถานการณ์น้ำในประเทศ ณ วันที่ ๑๔ - ๑๗ ตุลาคม ๒๕๖๗ (กรมชลประทาน)

สถานี	แม่น้ำ	อำเภอ	จังหวัด	ระดับตลิ่ง (ม.รทก.)	ระดับน้ำ (ม.รทก.)				แนวโน้ม	เปรียบเทียบระดับตลิ่ง
					จันทร์	อังคาร	พุธ	พฤหัสบดี		
					๑๔ ต.ค.	๑๕ ต.ค.	๑๖ ต.ค.	๑๗ ต.ค.		
P.๑	ปิง	เมือง	เชียงใหม่	๓.๗๐	๒.๒๐	๒.๑๕	๒.๑๙	๒.๑๗	ลดลง	-๑.๕๓
W.๑C	วัง	เมือง	ลำปาง	๕.๒๐	-๐.๓๑	-๐.๓๕	-๐.๓๗	-๐.๓๕	เพิ่มขึ้น	-๕.๕๕
Y.๑๖	ยม	บางระกำ	พิษณุโลก	๗.๓๐	๑๐.๖๙	๑๐.๖๒	๑๐.๕๑	๑๐.๓๗	ลดลง	ล้นตลิ่ง
N.๗A	น่าน	เมือง	พิจิตร	๙.๘๗	๘.๙๗	๘.๗๑	๘.๔๓	๘.๑๐	ลดลง	-๑.๗๗
C.๒	เจ้าพระยา	เมือง	นครสวรรค์	๒๕.๗๐	๒๒.๗๖	๒๒.๕๒	๒๒.๓๑	๒๒.๑๑	ลดลง	-๓.๕๙
C.๑๓	เจ้าพระยา	สรรพยา	ชัยนาท	๑๖.๓๔	๑๓.๗๐	๑๓.๑๘	๑๒.๖๕	๑๒.๖๕	ทรงตัว	-๓.๖๙
M.๖A	มูล	สตึก	บุรีรัมย์	๗.๙๕	๔.๙๕	๔.๙๙	๕.๐๑	๕.๐๓	เพิ่มขึ้น	-๒.๙๒
M.๑๙๑	ลำตะคอง	เมือง	นครราชสีมา	๓.๕๐	๑.๑๓	๑.๑๕	๑.๒๑	๑.๒๗	เพิ่มขึ้น	-๒.๒๓
M.๗	มูล	เมือง	อุบลราชธานี	๗.๐๐	๕.๗๘	๕.๖๘	๕.๕๓	๕.๒๔	ลดลง	-๑.๗๖
M.๖๙	ลำเซบก	ตระการพืชผล	อุบลราชธานี	๙.๗๐	๕.๑๔	๔.๙๒	๔.๙๔	๕.๐๓	เพิ่มขึ้น	-๔.๖๗
X.๖๔	คลองท่ามะ	ท่ามะ	ชุมพร	๑๗.๑๓	๘.๘๓	๗.๗๙	๗.๖๓	๘.๙๐	เพิ่มขึ้น	-๘.๒๓
X.๑๔๙	คลองกลาย	นบพิตำ	นครศรีธรรมราช	๓๓.๙๖	๒๗.๔๖	๒๗.๓๒	๒๗.๔๗	๒๗.๔๔	ลดลง	-๖.๕๒
X.๒๗๔	แม่น้ำโก-ลก	แว้ง	นราธิวาส	๒๓.๕๐	๑๘.๘๗	๑๘.๗๕	๑๙.๘๐	๑๘.๙๕	เพิ่มขึ้น	-๔.๕๕
X.๓๗A	แม่น้ำตาปี	พระแสง	สุราษฎร์ธานี	๑๑.๗๐	๑๐.๐๔	๑๐.๐๓	๙.๙๐	๙.๗๒	ลดลง	-๑.๙๘

\*\*\* ยังไม่ได้รับรายงาน

๙. สถานการณ์น้ำในพื้นที่ลุ่มน้ำโขง ณ วันที่ ๑๗ ตุลาคม ๒๕๖๗ (คณะกรรมการจัดการแม่น้ำโขง)

สถานี	ระดับอ้างอิง (ม.รทก.)	ระดับตลิ่ง (ม.)	ระดับน้ำ (ม.)					เปรียบเทียบระดับตลิ่ง (ม.)	ผลต่างของระดับน้ำ (ม.)		แนวโน้ม
			๑๓ ต.ค.	๑๔ ต.ค.	๑๕ ต.ค.	๑๖ ต.ค.	๑๗ ต.ค.		๓ วัน ย้อนหลัง	๕ วัน ย้อนหลัง	
			อ.เชียงแสน จ.เชียงราย	๓๕๗.๑๑๐	๑๒.๘๐	๓.๕๙	๓.๔๖		๓.๔๖	๓.๔๓	
อ.เชียงคาน จ.เลย	๑๙๔.๑๑๘	๑๖.๐๐	๘.๗๐	๘.๕๕	๘.๔๒	๘.๓๒	๘.๒๒	-๗.๗๘	-๐.๒๐	-๐.๔๘	ลดลง
อ.เมือง จ.หนองคาย	๑๕๓.๖๔๘	๑๒.๒๐	๖.๒๔	๕.๙๖	๕.๗๖	๕.๕๓	๕.๓๘	-๖.๘๒	-๐.๓๘	-๐.๘๖	ลดลง
อ.เมือง จ.นครพนม	๑๓๒.๖๘๐	๑๒.๐๐	๗.๐๐	๖.๗๓	๖.๔๔	๖.๒๓	๖.๐๘	-๕.๙๒	-๐.๓๖	-๐.๙๒	ลดลง
อ.เมือง จ.มุกดาหาร	๑๒๔.๒๑๙	๑๒.๕๐	๖.๙๖	๖.๔๓	๖.๑๖	๕.๙๗	๕.๘๑	-๖.๖๙	-๐.๓๕	-๑.๑๕	ลดลง
อ.โขงเจียม จ.อุบลราชธานี	๘๙.๐๓๐	๑๔.๕๐	๘.๑๘	๗.๙๑	๗.๖๓	๗.๓๕	๗.๐๘	-๗.๔๒	-๐.๕๕	-๑.๑๐	ลดลง

\*\*\*ไม่มีสถานการณ์

## ๑๐. สถานการณ์เตือนภัย Early Warning ณ วันที่ ๑๗ ตุลาคม ๒๕๖๗ (กรมทรัพยากรน้ำ)

การแจ้งเตือน	สถานี	การแจ้งเตือน	ช่วงเวลา
เตือนสีแดง (อพยพ)	-	-	-
เตือนสีเหลือง (เตือนภัย)	-	-	-
เตือนสีเขียว (เฝ้าระวัง)	-	-	-

\*\*\* ไม่มีสถานการณ์

### ๑๑. พื้นที่ติดตามและเฝ้าระวังสถานการณ์ธรณีพิบัติภัย ณ วันที่ ๑๗ ตุลาคม ๒๕๖๗ (กรมทรัพยากรธรณี)

เนื่องจากในพื้นที่เสี่ยงภัยแผ่นดินถล่มมีฝนตกหนักต่อเนื่อง ประกอบกับมีพื้นที่คาดการณ์ปริมาณน้ำฝนที่อาจก่อให้เกิดแผ่นดินถล่มล่วงหน้า โดยเฉพาะในบริเวณภาคตะวันออกเฉียงเหนือ จังหวัดตราด จันทบุรี ภาคใต้ จังหวัดนครศรีธรรมราช สุราษฎร์ธานี และภาคเหนือ จังหวัดเชียงใหม่ น่าน ศูนย์ปฏิบัติการธรณีพิบัติภัยจึงได้ทำการเฝ้าระวังและติดตามสถานการณ์ธรณีพิบัติภัยแผ่นดินถล่มและน้ำป่าไหลหลากเป็นพิเศษและจะทำการแจ้งอาสาสมัครเครือข่ายในพื้นที่เสี่ยงภัยต่อไป

### ๑๒. เหตุการณ์วิกฤตน้ำปัจจุบัน ณ วันที่ ๑๗ ตุลาคม ๒๕๖๗ [๐๘.๐๐ น. - ๑๕.๐๐ น. (วันนี้)]

ไม่มีสถานการณ์

### ๑๓. สถานการณ์ภาวะน้ำท่วม และสถานการณ์ฝนแล้ง/ฝนทิ้งช่วง ณ วันที่ ๑๗ ตุลาคม ๒๕๖๗ (ปก.)

#### สถานการณ์สาธารณสุข

อุทกภัย ร่องมรสุมกำลังปานกลางพาดผ่านภาคเหนือตอนบน และตอนบนของภาคตะวันออกเฉียงเหนือเข้าสู่หย่อมความกดอากาศต่ำบริเวณประเทศเวียดนามตอนบนและอ่าวตังเกี๋ย ประกอบกับมรสุมตะวันตกเฉียงใต้ยังคงพัดปกคลุมทะเลอันดามัน ประเทศไทย และอ่าวไทย ในขณะที่มีแนวพัดสอบของลมตะวันออกเฉียงใต้และลมตะวันตกเฉียงใต้ในระดับบนปกคลุมภาคตะวันออกเฉียงเหนือ ทำให้เกิดน้ำท่วมฉับพลัน และน้ำป่าไหลหลาก ระหว่างวันที่ ๑๖ ส.ค. - ๑๗ ต.ค. ๖๗ มีสถานการณ์ในพื้นที่ ๔๖ จ. (เชียงราย เชียงใหม่ แม่ฮ่องสอน ตาก พะเยา น่าน ลำพูน ลำปาง แพร่ อุตรดิตถ์ สุโขทัย พิษณุโลก นครสวรรค์ เพชรบูรณ์ เลย อุตรธานีกาฬสินธุ์ หนองคาย นครพนม ขอนแก่น ชัยภูมิมหาสารคาม นครราชสีมา บุรีรัมย์ บึงกาฬ หนองบัวลำภู อุบลราชธานี ปราจีนบุรี ชัยนาท สิงห์บุรี สุพรรณบุรี อ่างทอง พระนครศรีอยุธยา นครปฐม ปทุมธานี ระยอง ชุมพร สุราษฎร์ธานีภูเก็ต ยะลา นครศรีธรรมราช พังงา กระบี่ ตรัง สตูล สงขลา) ๒๕๑ อ. ๑,๒๔๘ ต. ๖,๕๑๑ ม. บ้านเรือนได้รับผลกระทบ ๒๕๖,๔๐๕ ครัวเรือน มีผู้เสียชีวิตรวม ๕๗ ราย (จากอุทกภัย ๓๓ ราย เชียงราย ๑๒ ราย เชียงใหม่ ๖ ราย พะเยา ๔ ราย ลำปาง ๓ ราย น่าน ๓ ราย แพร่ ๒ ราย สุโขทัย ๒ ราย สงขลา ๑ ราย ผู้เสียชีวิตอยู่ระหว่างการตรวจสอบข้อเท็จจริง และจากดินถล่ม ๒๔ ราย เชียงราย ๔ ราย เชียงใหม่ ๖ รายสุโขทัย ๑ ราย ภูเก็ต ๑๓ ราย) และมีผู้ได้รับบาดเจ็บ ๒๘ ราย ปัจจุบันยังมีสถานการณ์ในพื้นที่ ๕ จ. (ลำพูน พิษณุโลก สุพรรณบุรี พระนครศรีอยุธยา นครปฐม) ๑๕ อ. ๑๔๗ ต. ๗๘๘ ม. บ้านเรือนได้รับผลกระทบ ๓๗,๖๘๘ ครัวเรือน

### ๑๔. ลักษณะอากาศ ๗ วันข้างหน้า (ระหว่างวันที่ ๑๗ - ๒๓ ตุลาคม ๒๕๖๗)

ในช่วงวันที่ ๑๗ - ๑๘ ต.ค. ๖๗ ร่องมรสุมเลื่อนขึ้นมาพาดผ่านภาคใต้ตอนบน อ่าวไทยตอนบน และภาคตะวันออกเฉียงเหนือ ประกอบกับมีหย่อมความกดอากาศต่ำบริเวณประเทศกัมพูชาจะเคลื่อนตามแนวร่องมรสุมผ่านภาคตะวันออกเฉียงเหนือตอนบน และทะเลอันดามันตอนบน ในขณะที่ลมตะวันออกเฉียงใต้พัดปกคลุมภาคตะวันออกเฉียงเหนือตอนล่างและภาคกลาง ลักษณะเช่นนี้ทำให้บริเวณบริเวณภาคตะวันออกเฉียงเหนือตอนล่าง ภาคกลางตอนล่างรวมทั้งกรุงเทพมหานครและปริมณฑล และภาคใต้ฝั่งตะวันตกมีฝนตกหนักบางแห่ง โดยมีฝนตกหนักมากบางแห่งบริเวณภาคตะวันออกเฉียงเหนือ และภาคใต้ฝั่งตะวันออกเฉียงเหนือ สำหรับบริเวณทะเลอันดามันมีคลื่นสูงประมาณ ๑ เมตร ส่วนอ่าวไทยมีคลื่นต่ำกว่า ๑ เมตร และบริเวณที่มีฝนฟ้าคะนองคลื่นสูงมากกว่า ๒ เมตร

ส่วนในช่วงวันที่ ๑๙ - ๒๓ ต.ค. ๖๗ บริเวณความกดอากาศสูงหรือมวลอากาศเย็นอีกระลอกหนึ่งจากประเทศจีนจะแผ่ลงมาปกคลุมภาคเหนือตอนบน ภาคตะวันออกเฉียงเหนือตอนบน และทะเลจีนใต้ ส่งผลทำให้มีลมตะวันออกเฉียงและลมตะวันออกเฉียงใต้พัดนำความชื้นจากทะเลจีนใต้และอ่าวไทยเข้ามาปกคลุมประเทศไทยตอนบน ลักษณะเช่นนี้ทำให้ประเทศไทยตอนบนมีฝนเพิ่มขึ้นและมีฝนตกหนักหลายพื้นที่ กับมีลมกระโชกแรงบางแห่งในระยะแรก หลังจากนั้นฝนจะลดลง ส่วน

ภาคใต้ยังคงมีฝนตกต่อเนื่อง โดยมีฝนตกหนักมากบางแห่งบริเวณภาคตะวันออก และภาคใต้ฝั่งตะวันออก สำหรับคลื่นลม บริเวณทะเลอันดามันและอ่าวไทยจะมีกำลังแรงขึ้น โดยบริเวณทะเลอันดามันมีคลื่นสูง ๑ - ๒ เมตร ส่วนอ่าวไทยมีคลื่นสูง ประมาณ ๑ เมตร บริเวณที่มีฝนฟ้าคะนองคลื่นสูงมากกว่า ๒ เมตร

**๑๕. ความช่วยเหลือในพื้นที่ประสบปัญหาภัยน้ำท่วมสะสมของกรมทรัพยากรน้ำ**

ความช่วยเหลือในพื้นที่ประสบปัญหาภัยน้ำท่วม ตั้งแต่วันที่ ๑ - ๑๗ ตุลาคม ๒๕๖๗

หน่วยงาน	จังหวัด	ปริมาณการ สูบน้ำ (ลบ.ม.)	ปริมาณการ แจกจ่ายน้ำ สะอาด (ลิตร)	ประโยชน์ที่ได้รับ			
				อุปโภค-บริโภค		พื้นที่เกษตร (ไร่)	
				ครัวเรือน	ประชากร	ไร่	ชนิดพืช
สทท.๑	ลำปาง	๑๔,๐๘๐	๑๒๐,๖๐๐	๕๒๐	๑,๖๗๕	๖๐	-
	ตาก	-	๑,๒๐๐	-	-	-	-
	เชียงใหม่	๑,๓๓๘,๙๖๐	๑,๒๐๐	๓,๕๐๙	๑๐,๖๑๖	๓๐,๔๔๗	-
สทท.๒	กรุงเทพมหานคร	๓๙๙,๖๐๐	-	๑,๕๐๐	๒,๗๐๐	-	-
	สระบุรี	๓๙๔,๒๐๐	-	๒,๔๔๕	๕,๕๑๖	-	-
	นครสวรรค์	๒๔๙,๔๘๐	-	๑,๖๙๔	๔,๒๐๗	๑,๐๐๐	นาข้าว
สทท.๓	อุดรธานี	๒,๑๗๑,๕๓๘	-	๑๘,๘๘๑	๕๒,๕๑๕	-	-
สทท.๔	เลย	๒,๘๓๙,๑๐๔	-	๘๗,๗๙๗	๒๔๐,๕๔๓	-	-
	ขอนแก่น	๑,๗๒๘,๐๐๐	-	๒๙,๐๓๒	๔๘,๖๖๔	-	-
สทท.๕	นครราชสีมา	๒๒๗,๘๘๐	-	๕,๖๔๔	๑๑,๐๔๐	-	-
สทท.๖	ระยอง	๓๘,๔๐๐	-	๔,๘๐๐	๑๙,๒๗๒	-	-
	ปราจีนบุรี	๑๔๙,๒๕๐	-	๘,๑๒๔	๑๒,๘๘๓	-	-
สทท.๗	สุพรรณบุรี	๒๒,๖๘๐	-	๒๐๐	๔๕๐	-	-
สทท.๘	พิษณุโลก	๖,๐๐๐	๖๐๐	๒๑๗	๒,๐๐๐	-	-
	สุโขทัย	๓๑,๔๔๐	-	๔,๔๒๒	๗,๖๑๔	-	-
	น่าน	๒,๒๒๐	-	๑,๘๕๐	๓,๖๐๐	-	-
	แพร่	๑,๕๐๐	-	๓,๕๐๐	๗,๐๐๐	-	-
สทท.๑๐	ภูเก็ต	๓๐๓,๕๐๐	-	๑,๑๔๐	๓,๖๘๕	๓๐	ยางพารา
สทท.๑๑	อุบลราชธานี	๙๓๐,๐๐๐	-	๖๒๖	๒,๓๔๖	-	-
	<b>๑๙ จังหวัด</b>	<b>๑๐,๘๔๗,๘๓๒</b>	<b>๑๒๓,๖๐๐</b>	<b>๑๗๕,๙๐๑</b>	<b>๔๓๖,๓๒๖</b>	<b>๓๑,๕๓๗</b>	<b>-</b>

จึงเรียนมาเพื่อโปรดทราบ

**นายภาดล ถาวรภุชรัตน์**  
**อธิบดีกรมทรัพยากรน้ำ**  
 ประธานคณะทำงานศูนย์ปฏิบัติการ  
 ทรัพยากรธรรมชาติและสิ่งแวดล้อม (ด้านทรัพยากรน้ำ)