



รายงานการเฝ้าระวังติดตามสถานการณ์น้ำและความช่วยเหลือ  
ศูนย์ปฏิบัติการทรัพยากรธรรมชาติและสิ่งแวดล้อม (ด้านทรัพยากรน้ำ)  
กระทรวงทรัพยากรธรรมชาติและสิ่งแวดล้อม



กองวิเคราะห์และประเมินสถานการณ์น้ำ กรมทรัพยากรน้ำ

โทรศัพท์ ๐ ๒๒๗๑ ๖๐๐๐ ต่อ ๖๔๔๕ โทรสาร ๐ ๒๒๗๘ ๖๖๒๙ www.dwr.go.th IDLine: mekhalawoc Email: mekhala@dwr.mail.go.th

รายงานฉบับที่ ๕๒๖/๒๕๖๗

เวลา ๑๕.๐๐ น.

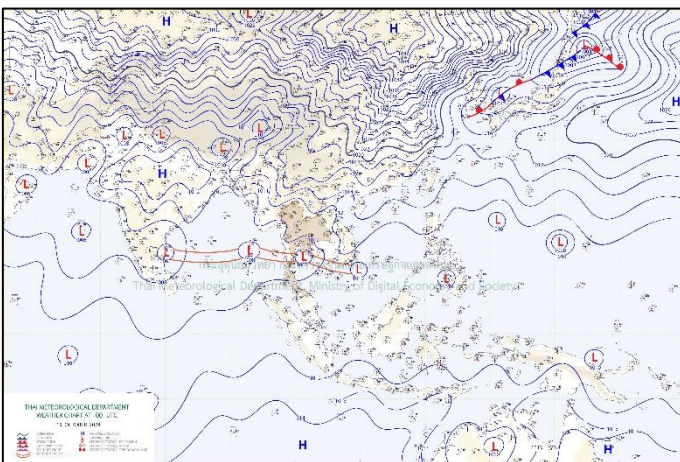
วันที่ ๑๙ ตุลาคม ๒๕๖๗

เรียน รมว.ทส. เลขาธิการ รมว.ทส. ที่ปรึกษา รมว.ทส. ปกท.ทส. รอง ปกท.ทส. อทน. อทบ. และหน่วยงานที่เกี่ยวข้อง

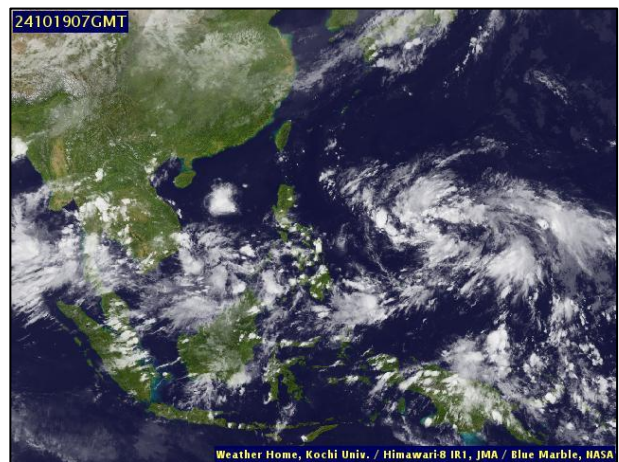
๑. สภาวะอากาศ เวลา ๑๑.๐๐ น. (กรมอุตุนิยมวิทยา)

พยากรณ์อากาศ ๒๔ ชั่วโมงข้างหน้า ประเทศไทยมีฝนฟ้าคะนองกับมีลมกระโชกแรง โดยมีฝนตกหนักมากบริเวณภาคกลาง รวมทั้งกรุงเทพมหานครและปริมณฑล ภาคตะวันออก และภาคใต้ ส่วนภาคตะวันออกเฉียงเหนือตอนล่างมีฝนตกหนักบางแห่ง ขอให้ประชาชนในบริเวณดังกล่าวระวังอันตรายจากฝนฟ้าคะนอง ลมกระโชกแรง ฝนตกหนักถึงหนักมาก และฝนที่ตกสะสม ซึ่งอาจทำให้เกิดน้ำท่วมฉับพลันและน้ำป่าไหลหลาก โดยเฉพาะพื้นที่ลาดเชิงเขาใกล้ทางน้ำไหลผ่านและพื้นที่ลุ่ม หลีกเลี่ยงการอยู่ในที่โล่งแจ้ง ใต้ต้นไม้ใหญ่ สิ่งปลูกสร้างและป้ายโฆษณาที่ไม่แข็งแรง รวมถึงดูแลรักษาสุขภาพเนื่องจากสภาวะอากาศที่เปลี่ยนแปลงไว้ด้วย ทั้งนี้เนื่องจากร่องมรสุมพาดผ่านภาคใต้ตอนบน และภาคกลางตอนล่าง เข้าสู่หย่อมความกดอากาศต่ำบริเวณอ่าวไทยตอนบน ประกอบกับบริเวณความกดอากาศสูงหรือมวลอากาศเย็นจากประเทศจีนได้แผ่ลงมาปกคลุมประเทศเวียดนามตอนบนและทะเลจีนใต้ตอนบนแล้ว คาดว่าจะแผ่ลงมาปกคลุมภาคตะวันออกเฉียงเหนือตอนบนในวันนี้ (๑๙ ต.ค. ๖๗) ส่งผลทำให้มีลมตะวันออกเฉียงใต้พัดนำความชื้นจากทะเลจีนใต้และอ่าวไทยเข้ามาปกคลุมประเทศไทยตอนบน

สำหรับคลื่นลมบริเวณทะเลอันดามันและอ่าวไทยมีกำลังปานกลาง โดยทะเลอันดามันมีคลื่นสูง ๑-๒ เมตร ส่วนอ่าวไทยมีคลื่นสูงประมาณ ๑ เมตร บริเวณที่มีฝนฟ้าคะนองคลื่นสูงมากกว่า ๒ เมตร ขอให้ชาวเรือในบริเวณดังกล่าวเดินเรือด้วยความระมัดระวังและหลีกเลี่ยงการเดินเรือในบริเวณที่มีฝนฟ้าคะนอง

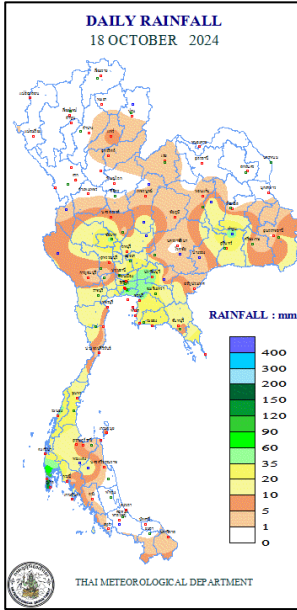


แผนที่อากาศ วันที่ ๑๙ ต.ค. ๒๕๖๗ เวลา ๐๗.๐๐ น.



ภาพถ่ายดาวเทียม วันที่ ๑๙ ต.ค. ๒๕๖๗ เวลา ๑๔.๐๐ น.

## ๒. ปริมาณฝนสะสม ณ เวลา ๐๗.๐๐ น.(เมื่อวาน) - ๐๗.๐๐ น.(วันนี้) (กรมอุตุนิยมวิทยา)



จุดตรวจวัด	ปริมาณฝน (มม.)
จ.ภูเก็ต (ศูนย์ฯ)	๑๒๔.๙
จ.ปราจีนบุรี	๕๑.๔
สนามบินสุวรรณภูมิ	๔๗.๐
จ.ชัยนาท (สภษ.)	๓๙.๘
จ.ชลบุรี	๓๖.๙
จ.บุรีรัมย์	๓๕.๒
จ.ระนอง	๓๖.๓

## ๓. ปริมาณฝนสะสมของพื้นที่ลาดเชิงเขา ๑๒ ชม. ที่ผ่านมา (กรมทรัพยากรน้ำ)

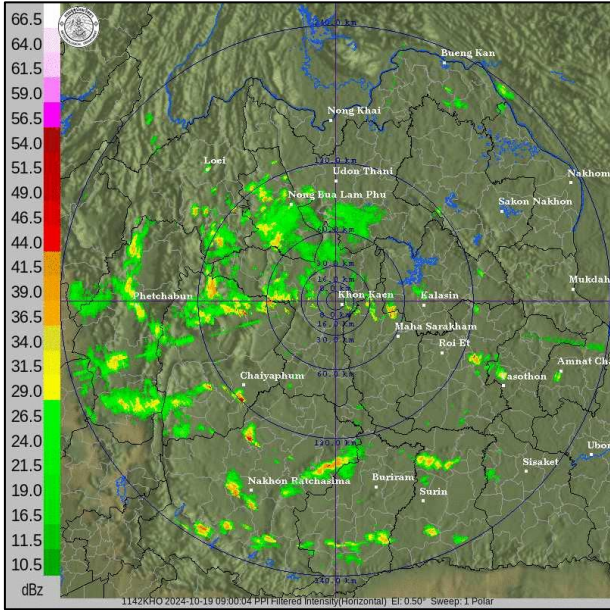
รหัสสถานี	จุดตรวจวัด	ปริมาณฝน (มม./๑๒ ชม.)
STN๐๕๗๗	บ้านพรุสมภาร ต.เทพกระษัตรี อ.ถลาง จ.ภูเก็ต	๑๑๖.๐
STN๑๗๒๘	บ้านบางทอง ต.บางทอง อ.ท้ายเหมือง จ.พังงา	๑๐๒.๕
STN๐๐๙๗	บ้านกะไหล ต.กะไหล อ.ตะกั่วทุ่ง จ.พังงา	๙๑.๐
STN๐๐๑๖	บ้านนาแฝก ต.นาเตย อ.ท้ายเหมือง จ.พังงา	๗๗.๐
STN๐๑๐๑	บ้านลำภี ต.ลำภี อ.ท้ายเหมือง จ.พังงา	๗๖.๕
STN๑๖๗๖	บ้านเหนือ ต.กำพวน อ.สุขสำราญ จ.ระนอง	๗๕.๐
STN๒๑๑๔	บ้านฝ้ายท่า ต.ท่านา อ.กะปง จ.พังงา	๖๘.๐
STN๐๒๘๘	บ้านบางหวาน ต.กมลา อ.กะทู้ จ.ภูเก็ต	๖๕.๕
STN๐๔๙๙	บ้านนาใหญ่ ต.ฉลอง อ.เมืองภูเก็ต จ.ภูเก็ต	๖๓.๐
STN๒๑๑๘	บ้านเขากล้วย ต.ทุ่งมะพร้าว อ.ท้ายเหมือง จ.พังงา	๕๙.๐

## ๔. ค่าความชื้นในดิน (กรมทรัพยากรน้ำ/คณะกรรมการแม่น้ำโขง)

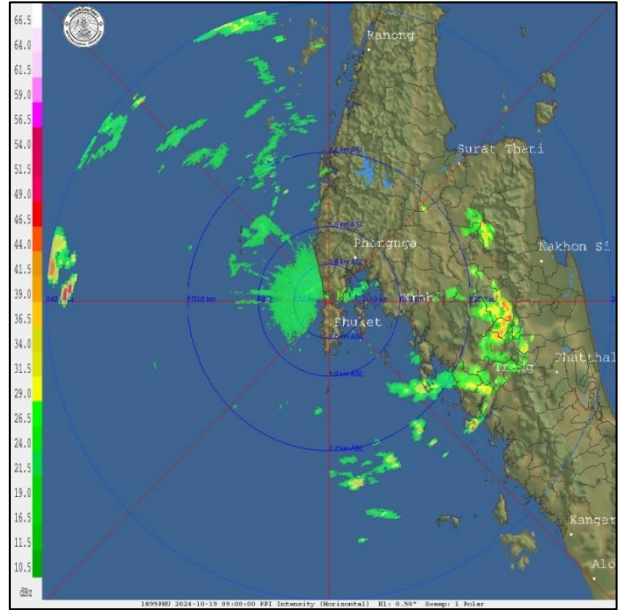
ภูมิภาค	ค่าความชื้นในดิน [-] ๑๘ ส.ค. ๖๗	ค่าความชื้นในดิน [-] ๑๘ ก.ย. ๖๗	แนวโน้ม
เหนือ	ค่าความชื้นในดินมาก	ค่าความชื้นในดินมากที่สุด	เพิ่มขึ้น
กลาง	ค่าความชื้นในดินมาก	ค่าความชื้นในดินมาก	ลดลง
ตะวันออกเฉียงเหนือ	ค่าความชื้นในดินมาก	ค่าความชื้นในดินมาก	เพิ่มขึ้น
ตะวันออก	ค่าความชื้นในดินมาก	ค่าความชื้นในดินมาก	ลดลง
ตะวันตก	ค่าความชื้นในดินปานกลาง	ค่าความชื้นในดินน้อย	ลดลง
ใต้	ค่าความชื้นในดินปานกลาง	ค่าความชื้นในดินมาก	เพิ่มขึ้น

หมายเหตุ : ค่าความชื้นในดิน ๕ ระดับ มากสุด มาก ปานกลาง น้อย น้อยสุด

**๕. เรดาร์ตรวจอากาศ ณ วันที่ ๑๙ ตุลาคม ๒๕๖๗ (กรมอุตุนิยมวิทยา)**



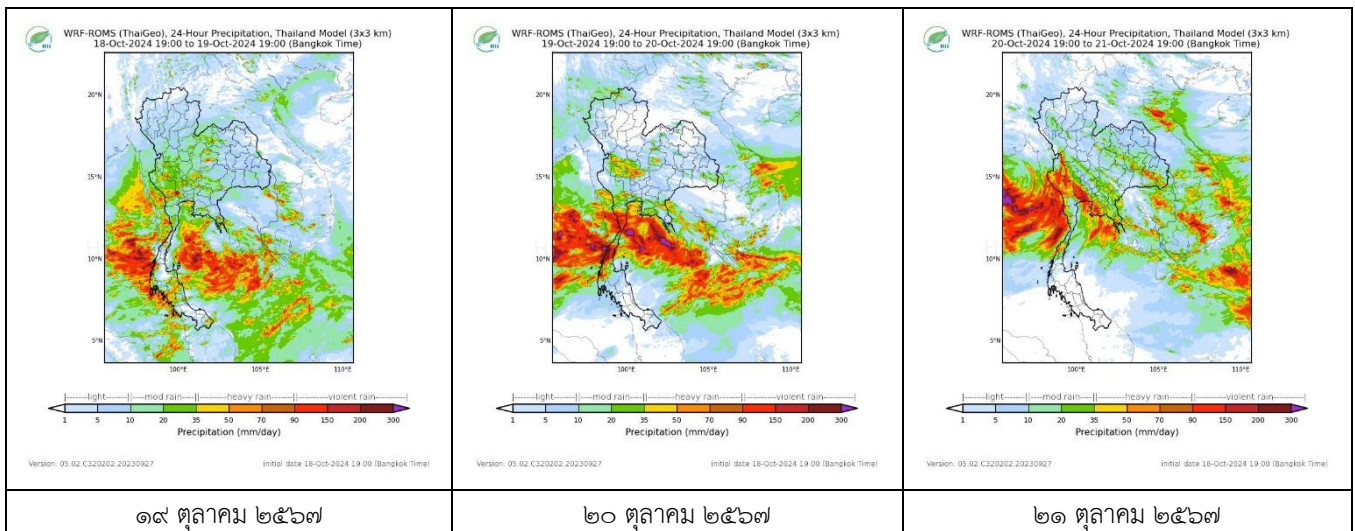
สถานีขอนแก่น เวลา ๑๖.๐๐ น.



สถานีภูเก็ต เวลา ๑๖.๐๐ น.

จากเรดาร์ตรวจอากาศพบกลุ่มเมฆฝนบริเวณภาคตะวันออกเฉียงเหนือ และภาคใต้ของประเทศไทย

**๖. แผนภาพคาดการณ์ฝนล่วงหน้า ๓ วัน (สถาบันสารสนเทศทรัพยากรน้ำ (องค์การมหาชน))**



**๗. สถานการณ์น้ำในแหล่งเก็บกักน้ำ ณ วันที่ ๑๙ ตุลาคม ๒๕๖๗ (กรมชลประทาน กรมทรัพยากรน้ำ และสทช.)**

๗.๑ ปริมาณน้ำในอ่างฯ ๕๗,๘๑๑ ล้าน ลบ.ม. คิดเป็นร้อยละ ๘๒ (ปริมาณน้ำใช้การได้ ๓๔,๒๗๒ ล้าน ลบ.ม. คิดเป็นร้อยละ ๗๒) ปริมาณน้ำในอ่างฯ เทียบกับปี ๒๕๖๖ (๕๔,๗๘๘ ล้าน ลบ.ม. คิดเป็นร้อยละ ๗๗) มากกว่าปี ๒๕๖๖ จำนวน ๓,๐๒๓ ล้าน ลบ.ม. ปริมาณน้ำไหลลงอ่างฯ จำนวน ๑๖๙.๖๗ ล้าน ลบ.ม. ปริมาณน้ำระบายจำนวน ๖๐.๓๖ ล้าน ลบ.ม. สามารถรับน้ำได้อีก ๑๓,๑๓๓ ล้าน ลบ.ม.

อ่างเก็บน้ำ	ความจุที่ รณก. (ล้าน ลบ.ม.)	ปริมาตร น้ำในอ่าง		ปริมาตร น้ำใช้การได้		ปริมาตร น้ำไหลลงอ่าง		ปริมาตร น้ำระบาย		ปริมาตรน้ำ รับได้อีก (ล้าน ม.๓) (ความจุที่ รวม- ปริมาณน้ำ ปัจจุบัน)
		ปริมาตร (ล้าน ม.๓)	% น้ำ เก็บ กัก	ปริมาตร (ล้าน ม.๓)	% น้ำใช้ การ	วันนี้ (ล้าน ม.๓)	เมื่อวาน (ล้าน ม.๓)	วันนี้ (ล้าน ม.๓)	เมื่อวาน (ล้าน ม.๓)	
๑.ภูมิพล	๑๓,๔๖๒	๑๐,๑๓๐	๗๖	๖,๓๓๐	๖๖	๓๙.๕๕	๔๒.๑๐	๑.๐๐	๑.๐๐	๓,๓๓๒
๒.สิริกิติ์	๙,๕๑๐	๙,๑๑๔	๙๖	๖,๒๖๔	๙๔	๒๑.๐๒	๑๘.๔๕	๔.๙๙	๔.๙๖	๓๙๖
๓.จุฬารามณ์	๑๖๔	๑๑๐	๖๗	๗๓	๕๘	๐.๑๘	๐.๑๘	๐.๐๐	๐.๐๐	๕๔
๔.อุบลรัตน์	๒,๔๓๑	๒,๑๘๒	๙๐	๑,๖๐๑	๘๗	๖.๖๕	๒.๘๐	๕.๐๖	๔.๖๙	๒๔๙



๕.ลำปาง	๑,๙๘๐	๑,๘๓๙	๙๓	๑,๗๓๙	๙๒	๐.๒๕	๐.๖๘	๔.๓๓	๔.๗๘	๑๔๑
๖.สุรินทร์	๑,๙๖๖	๑,๕๓๓	๗๘	๗๐๑	๖๒	๑๑.๒๕	๘.๗๔	๐.๕๐	๐.๕๐	๔๓๓
๗.ป่าสักชลสิทธิ์	๙๖๐	๘๓๔	๘๗	๘๓๑	๘๗	๖.๖๓	๘.๓๗	๐.๙๒	๐.๙๒	๑๒๖
๘.ศรีนครินทร์	๑๗,๗๔๕	๑๔,๖๑๕	๘๒	๔,๓๕๐	๕๘	๒๑.๒๗	๑๓.๗๑	๕.๐๑	๕.๐๐	๓,๑๓๐
๙.วชิราลงกรณ์	๘,๘๖๐	๗,๘๓๘	๘๘	๔,๘๒๖	๘๓	๑๐.๐๓	๑๗.๓๐	๙.๐๕	๙.๐๗	๑,๐๒๒
๑๐.ขุนด่านปราการชล	๒๒๔	๒๑๒	๙๔	๒๐๗	๙๔	๐.๘๘	๐.๒๕	๐.๐๔	๐.๐๙	๑๒
๑๑.รัชชประภา	๕,๖๓๙	๓,๙๕๐	๗๐	๒,๕๙๘	๖๑	๖.๑๒	๑๒.๑๖	๒.๘๕	๓.๐๘	๑,๖๘๙
๑๒.บางยาง	๑,๔๕๔	๘๑๐	๕๖	๕๓๔	๔๕	๑๗.๗๘	๑๒.๖๒	๑๔.๑๘	๑๒.๑๓	๖๔๔

๗.๒ อ่างเก็บน้ำขนาดกลาง ๔๓๕ แห่ง มีปริมาณน้ำ ๔,๐๐๓ ล้าน ลบ.ม. (๗๔%) ปริมาณน้ำใช้การ ๓,๕๙๘ ล้าน ลบ.ม. (๗๒%)

๗.๓ แหล่งน้ำในพื้นที่นอกเขตชลประทาน ๑๐๒,๐๙๙ แห่ง มีปริมาณน้ำรวม ๗,๓๐๙ ล้าน ลบ.ม. (๘๖%)

๗.๔ แหล่งน้ำขนาดเล็กนอกเขตชลประทาน ๒๗๓ แห่ง ตรวจวัดโดยกรมทรัพยากรน้ำ เริ่มต้นฤดูฝน มีปริมาณน้ำ ๒๐๗.๑ ล้าน ลบ.ม. (๕๔%) ปริมาณน้ำปัจจุบัน ๔๘๖.๕ ล้าน ลบ.ม. (๙๒%)

ภูมิภาค	จำนวน (แห่ง)	ปริมาณรวม (ล้าน ลบ.ม.)	ปริมาณน้ำ (ล้าน ลบ.ม.)							
			เดือน						ปัจจุบัน	
			มี.ค. ๒๕๖๗	เม.ย. ๒๕๖๗	พ.ค. ๒๕๖๗	มิ.ย. ๒๕๖๗	ก.ค. ๒๕๖๗	ส.ค. ๒๕๖๗	๒๓ ก.ย. ๖๗	ร้อยละ
เหนือ	๑๗,๒๔๙	๙๙๒	๘๕๑	๕๙๖	๕๖๓	๕๗๐	๕๘๓	๗๗๖	๘๑๙	๘๒
ตะวันออกเฉียงเหนือ	๕๔,๕๔๗	๔,๓๘๒	๓,๖๐๙	๒,๓๙๓	๒,๒๕๘	๒,๒๖๖	๒,๘๑๐	๓,๐๔๓	๓,๘๗๖	๘๘
กลาง	๑๖,๓๖๗	๑,๕๗๔	๗๘๘	๕๘๒	๕๖๗	๕๓๘	๖๗๒	๖๙๓	๘๕๗	๕๔
ตะวันออกเฉียงใต้	๗,๘๐๔	๙๙๒	๘๙๐	๔๕๖	๔๘๓	๕๓๕	๗๗๔	๗๑๗	๘๖๒	๘๖
ใต้	๓,๖๒๖	๓๓๘	๒๗๕	๒๐๓	๑๗๐	๑๕๒	๑๔๗	๑๔๔	๑๖๐	๔๗
รวม	๑๐๒,๐๙๙.๐๐	๘,๔๗๐	๖,๕๑๒	๔,๒๘๐	๔,๐๘๖	๔,๑๐๓	๕,๐๓๑	๕,๔๒๗	๖,๖๓๓	๗๘

๘. สถานการณ์น้ำในประเทศ ณ วันที่ ๑๖ - ๑๙ ตุลาคม ๒๕๖๗ (กรมชลประทาน)

สถานี	แม่น้ำ	อำเภอ	จังหวัด	ระดับตลิ่ง (ม.รทก.)	ระดับน้ำ (ม.รทก.)				แนวโน้ม	เปรียบเทียบระดับตลิ่ง
					พุด	พฤษภาคม	ตุลาคม	พฤศจิกายน		
					๑๖ ต.ค.	๑๗ ต.ค.	๑๘ ต.ค.	๑๙ ต.ค.		
P.๑	ปิง	เมือง	เชียงใหม่	๓.๗๐	๒.๑๙	๒.๑๗	๒.๒๒	๒.๐๑	ลดลง	- ๑.๖๙
W.๑C	วัง	เมือง	ลำปาง	๕.๒๐	-๐.๓๗	-๐.๓๕	-๐.๒๕	-๐.๓๓	ลดลง	- ๕.๕๓
Y.๑๖	ยม	บางระกำ	พิษณุโลก	๗.๓๐	๑๐.๕๑	๑๐.๓๗	๑๐.๒๕	๑๐.๑๑	ลดลง	ก้นตลิ่ง
N.๗A	น่าน	เมือง	พิจิตร	๙.๘๗	๘.๔๓	๘.๑๐	๗.๘๖	๗.๖๐	ลดลง	- ๒.๒๗
C.๒	เจ้าพระยา	เมือง	นครสวรรค์	๒๕.๗๐	๒๒.๓๑	๒๒.๑๑	๒๑.๙๐	๒๑.๗๙	ลดลง	- ๓.๙๑
C.๑๓	เจ้าพระยา	สรรพยา	ชัยนาท	๑๖.๓๔	๑๒.๖๕	๑๒.๖๕	๑๒.๖๕	๑๒.๒๙	ลดลง	- ๔.๐๕
M.๖A	มูล	สตึก	บุรีรัมย์	๗.๙๕	๕.๐๑	๕.๐๓	๕.๐๕	๕.๑๐	เพิ่มขึ้น	- ๒.๘๕
M.๑๙๑	ลำตะคอง	เมือง	นครราชสีมา	๓.๕๐	๑.๒๑	๑.๒๗	๑.๑๘	๑.๐๘	ลดลง	- ๒.๔๒
M.๗	มูล	เมือง	อุบลราชธานี	๗.๐๐	๕.๕๓	๕.๒๔	๕.๑๓	๕.๑๐	ลดลง	- ๑.๙๐
M.๖๙	ลำเซบก	โครงการพิเศษ	อุบลราชธานี	๙.๗๐	๔.๙๔	๕.๐๓	๕.๑๓	๕.๑๙	เพิ่มขึ้น	- ๔.๕๑
X.๖๔	คลองท่าแซะ	ท่าแซะ	ชุมพร	๑๗.๑๓	๗.๖๓	๘.๙๐	๙.๖๑	๑๐.๙๔	เพิ่มขึ้น	- ๖.๑๙
X.๑๔๙	คลองกลาย	นบพิตำ	นครศรีธรรมราช	๓๓.๙๖	๒๗.๔๗	๒๗.๔๔	๒๗.๓๙	๒๗.๓๒	ลดลง	- ๖.๖๔
X.๒๗๔	แม่น้ำโก-ลก	แว้ง	นราธิวาส	๒๓.๕๐	๑๙.๘๐	๑๘.๙๕	๑๘.๙๕	๑๘.๘๘	ลดลง	- ๔.๖๒
X.๓๗A	แม่น้ำตาปี	พระแสง	สุราษฎร์ธานี	๑๑.๗๐	๙.๙๐	๙.๗๒	๙.๕๑	๙.๔๓	ลดลง	- ๒.๒๗

\*\*\* ยังไม่ได้รับรายงาน

๙. สถานการณ์น้ำในพื้นที่ลุ่มน้ำโขง ณ วันที่ ๑๙ ตุลาคม ๒๕๖๗ (คณะกรรมการธิการแม่น้ำโขง)

สถานี	ระดับอ้างอิง (ม.รทก.)	ระดับตลิ่ง (ม.)	ระดับน้ำ (ม.)					เปรียบเทียบระดับตลิ่ง (ม.)	ผลต่างของระดับน้ำ (ม.)		แนวโน้ม
			๑๕ ต.ค.	๑๖ ต.ค.	๑๗ ต.ค.	๑๘ ต.ค.	๑๙ ต.ค.		๓ วันย้อนหลัง	๕ วันย้อนหลัง	
อ.เชียงแสน จ.เชียงราย	๓๕๗.๑๑๐	๑๒.๘๐	๓.๔๖	๓.๔๓	๓.๓๑	๓.๓๐	๓.๒๐	-๙.๖	-๐.๑๑	-๐.๒๖	ลดลง
อ.เชียงคาน จ.เลย	๑๙๔.๑๑๘	๑๖.๐๐	๘.๔๒	๘.๓๒	๘.๒๒	๘.๐๘	๘.๑๘	-๗.๘๒	-๐.๐๔	-๐.๒๔	เพิ่มขึ้น
อ.เมือง จ.หนองคาย	๑๕๓.๖๔๘	๑๒.๒๐	๕.๗๖	๕.๕๓	๕.๓๘	๕.๓๒	๕.๒๓	-๖.๙๗	-๐.๑๕	-๐.๕๓	ลดลง
อ.เมือง จ.นครพนม	๑๓๒.๖๘๐	๑๒.๐๐	๖.๔๔	๖.๒๓	๖.๐๘	๕.๘๕	๕.๗๒	-๖.๒๘	-๐.๓๖	-๐.๗๒	ลดลง
อ.เมือง จ.มุกดาหาร	๑๒๔.๒๑๙	๑๒.๕๐	๖.๑๖	๕.๙๗	๕.๘๑	๕.๖๔	๕.๔๙	-๗.๐๑	-๐.๓๒	-๐.๖๗	ลดลง
อ.โขงเจียม จ.อุบลราชธานี	๘๙.๐๓๐	๑๔.๕๐	๗.๖๓	๗.๓๕	๗.๐๘	๖.๙๐	๖.๗๖	-๗.๗๔	-๐.๓๒	-๐.๘๗	ลดลง

\*\*\*ไม่มีสถานการณ์

๑๐. สถานการณ์เตือนภัย Early Warning ณ วันที่ ๑๙ ตุลาคม ๒๕๖๗ (กรมทรัพยากรน้ำ)

การแจ้งเตือน	สถานี	การแจ้งเตือน	ช่วงเวลา
<b>เตือนสีแดง (อพยพ)</b>	บ้านพสุสมภาร ตำบลเทพกระษัตรี อำเภอถลาง จังหวัดภูเก็ต	ปริมาณฝนสะสม ๑๒ ชั่วโมง ๙๓.๕ มิลลิเมตร	๑๙ ต.ค.๖๗ / ๐๖.๑๐ น.
<b>เตือนสีเหลือง (เตือนภัย)</b>	บ้านหมื่นดำน ตำบลบ่อพลอย อำเภอบ่อไร่ จังหวัดตราด	ค่าระดับน้ำ ๔.๒๐ เมตร ระดับบึงฤทธิ ๔.๕๐ เมตร	๑๘ ต.ค.๖๗ / ๑๕.๔๖ น.
	บ้านบางทอง ตำบลบางทอง อำเภอท้ายเหมือง จังหวัดพังงา	ปริมาณฝนสะสม ๑๒ ชั่วโมง ๑๑๙.๐ มิลลิเมตร	๑๙ ต.ค.๖๗ / ๐๘.๐๙ น.
	บ้านพรุจูด ตำบลบ่อหิน อำเภอสิเกา จังหวัดตรัง	ปริมาณฝนสะสม ๑๒ ชั่วโมง ๑๓๕.๕ มิลลิเมตร	๑๙ ต.ค.๖๗ / ๑๕.๓๘ น.
<b>เตือนสีเขียว (เฝ้าระวัง)</b>	บ้านสามพัน ตำบลไทรซึ่ง อำเภอพระแสง จังหวัดสุราษฎร์ธานี	ค่าระดับน้ำ ๕.๐๙ เมตร ระดับบึงฤทธิ ๗.๐๐ เมตร	๑๘ ต.ค.๖๗ / ๐๐.๕๔ น.
	บ้านกะรน ตำบลกะรน อำเภอเมืองภูเก็ต จังหวัดภูเก็ต	ปริมาณฝนสะสม ๑๒ ชั่วโมง ๖๗.๕ มิลลิเมตร	๑๙ ต.ค.๖๗ / ๐๕.๔๕ น.
	บ้านนาใหญ่ ตำบลคลอง อำเภอเมืองภูเก็ต จังหวัดภูเก็ต	ปริมาณฝนสะสม ๑๒ ชั่วโมง ๖๕.๐ มิลลิเมตร	๑๙ ต.ค.๖๗ / ๐๖.๑๙ น.
	บ้านบางทอง ตำบลบางทอง อำเภอท้ายเหมือง จังหวัดพังงา	ปริมาณฝนสะสม ๑๒ ชั่วโมง ๑๐๒.๐ มิลลิเมตร	๑๙ ต.ค.๖๗ / ๐๖.๒๘ น.
	บ้านกะไหล ตำบลกะไหล อำเภอตะกั่วทุ่ง จังหวัดพังงา	ปริมาณฝนสะสม ๑๒ ชั่วโมง ๑๑๕.๐ มิลลิเมตร	๑๙ ต.ค.๖๗ / ๐๖.๓๔ น.
	บ้านบางหวาน ตำบลกมลา อำเภอกะทู้ จังหวัดภูเก็ต	ปริมาณฝนสะสม ๑๒ ชั่วโมง ๖๕.๕ มิลลิเมตร	๑๙ ต.ค.๖๗ / ๑๐.๑๐ น.
	บ้านนาแฝก ตำบลนาเตย อำเภอท้ายเหมือง จังหวัดพังงา	ปริมาณฝนสะสม ๑๒ ชั่วโมง ๑๐๐.๐ มิลลิเมตร	๑๙ ต.ค.๖๗ / ๑๐.๒๑ น.

\*\*\*สำนักงานทรัพยากรน้ำภาคที่เกี่ยวข้องได้ดำเนินการแจ้งอาสาสมัครและเครือข่าย รวมถึงหน่วยงานที่เกี่ยวข้องในพื้นที่เสี่ยงภัยแล้ว

๑๑. พื้นที่ติดตามและเฝ้าระวังสถานการณ์ธรณีพิบัติภัย ณ วันที่ ๑๙ ตุลาคม ๒๕๖๗ (กรมทรัพยากรธรณี)

เนื่องจากในพื้นที่เสี่ยงภัยแผ่นดินถล่มมีฝนตกหนักต่อเนื่อง ประกอบกับมีพื้นที่คาบการณปริมาณน้ำฝนที่อาจก่อให้เกิดแผ่นดินถล่มล่วงหน้า โดยเฉพาะในบริเวณภาคกลาง จังหวัดราชบุรี เพชรบุรี ภาคตะวันออก จังหวัดชลบุรี ระยอง จันทบุรี ตราด และภาคใต้ จังหวัดระนอง พังงา และภูเก็ต ศูนย์ปฏิบัติการธรณีพิบัติภัยจึงได้ทำการเฝ้าระวังและติดตามสถานการณ์ธรณีพิบัติภัยแผ่นดินถล่มและน้ำป่าไหลหลากเป็นพิเศษและจะทำการแจ้งอาสาสมัครเครือข่ายในพื้นที่เสี่ยงภัยต่อไป

๑๒. เหตุการณ์วิกฤตน้ำปัจจุบัน ณ วันที่ ๑๙ ตุลาคม ๒๕๖๗ [๐๘.๐๐ น. - ๑๕.๐๐ น. (วันนี้)]

ไม่มีสถานการณ์

๑๓. สถานการณ์ภาวะน้ำท่วม และสถานการณ์ฝนแล้ง/ฝนทิ้งช่วง ณ วันที่ ๑๙ ตุลาคม ๒๕๖๗ (ปก.)

สถานการณ์สาธารณภัย

**อุทกภัย** ร่องมรสุมกำลังปานกลางพาดผ่านภาคเหนือตอนบน และตอนบนของภาคตะวันออกเฉียงเหนือเข้าสู่หย่อมความกดอากาศต่ำบริเวณประเทศเวียดนามตอนบนและอ่าวตังเกี๋ย ประกอบกับมรสุมตะวันตกเฉียงใต้ยังคงพัดปกคลุมทะเลอันดามัน ประเทศไทย และอ่าวไทย ในขณะที่มีแนวพัดสอบของลมตะวันออกเฉียงใต้และลมตะวันตกเฉียงใต้ในระดับบนปกคลุมภาคตะวันออกเฉียงเหนือ ทำให้เกิดน้ำท่วมฉับพลัน และน้ำป่าไหลหลาก **ระหว่างวันที่ ๑๖ ส.ค. - ๑๙ ต.ค. ๖๗ มีสถานการณ์ในพื้นที่ ๔๖ จ.** (เชียงราย เชียงใหม่ แม่ฮ่องสอน ตาก พะเยา น่าน ลำพูน ลำปาง แพร่ อุตรดิตถ์ สุโขทัย พิษณุโลก นครสวรรค์ เพชรบูรณ์ เลย อุตรธานีกาฬสินธุ์ หนองคาย นครพนม ขอนแก่น ชัยภูมิมหาสารคาม นครราชสีมา บุรีรัมย์ บึงกาฬ หนองบัวลำภู อุบลราชธานี ปราจีนบุรี ชัยนาท สิงห์บุรี สุพรรณบุรี อ่างทอง พระนครศรีอยุธยา นครปฐม ปทุมธานี ระยอง ชุมพร สุราษฎร์ธานีภูเก็ต ยะลา นครศรีธรรมราช พังงา กระบี่ ตรัง สตูล สงขลา) **๒๘๑ อ. ๑,๒๔๘ ต. ๖,๕๑๑ ม.** บ้านเรือนได้รับผลกระทบ ๒๕๖,๔๐๕ ครัวเรือน มีผู้เสียชีวิตรวม ๕๗ ราย (จากอุทกภัย ๓๓ ราย เชียงราย ๑๒ ราย เชียงใหม่ ๖ ราย พะเยา ๔ ราย ลำปาง ๓ ราย น่าน ๓ ราย แพร่ ๒ ราย สุโขทัย ๒ ราย สงขลา ๑ ราย ผู้เสียชีวิตอยู่ระหว่างการตรวจสอบข้อเท็จจริง และจากดินถล่ม ๒๔ ราย เชียงราย ๔ ราย เชียงใหม่ ๖ รายสุโขทัย ๑ ราย ภูเก็ต ๑๓ ราย)

และมีผู้ได้รับบาดเจ็บ ๒๘ ราย ปัจจุบันยังคงมีสถานการณ์ในพื้นที่ ๔ จ. (ลำพูน สุพรรณบุรี พระนครศรีอยุธยา นครปฐม) ๑๒ อ. ๑๓๕ ต. ๗๖๓ ม. บ้านเรือนได้รับผลกระทบ ๓๑,๖๗๗ ครัวเรือน

**๑๔. ลักษณะอากาศ ๗ วันข้างหน้า (ระหว่างวันที่ ๑๙ - ๒๕ ตุลาคม ๒๕๖๗)**

ในช่วงวันที่ ๑๙ - ๒๒ ต.ค. ๖๗ บริเวณความกดอากาศสูงหรือมวลอากาศเย็นจากประเทศจีนแผ่ลงมาปกคลุมภาคเหนือตอนบน ภาคตะวันออกเฉียงเหนือ และทะเลจีนใต้ ส่งผลทำให้มีลมตะวันออกเฉียงและลมตะวันออกเฉียงใต้พัดนำความชื้นจากทะเลจีนใต้และอ่าวไทยเข้ามาปกคลุมประเทศไทยตอนบน ในขณะที่ร่องมรสุมพาดผ่านภาคใต้ตอนบน และภาคกลางตอนล่าง เข้าสู่หย่อมความกดอากาศต่ำบริเวณภาคตะวันออกเฉียงเหนือ และอ่าวไทยตอนบน ลักษณะเช่นนี้ทำให้ประเทศไทยมีฝนเพิ่มขึ้น กับมีลมกระโชกแรง และมีฝนตกหนักหลายพื้นที่ โดยมีฝนตกหนักมากบางแห่ง สำหรับคลื่นลมบริเวณทะเลอันดามันและอ่าวไทยมีกำลังแรงขึ้น โดยบริเวณทะเลอันดามันมีคลื่นสูง ๑ - ๒ เมตร ส่วนอ่าวไทยมีคลื่นสูงประมาณ ๑ เมตร บริเวณที่มีฝนฟ้าคะนองคลื่นสูงมากกว่า ๒ เมตร

ส่วนในช่วงวันที่ ๒๓ - ๒๕ ต.ค. ๖๗ บริเวณความกดอากาศสูงหรือมวลอากาศเย็นจากประเทศจีนยังคงปกคลุมภาคเหนือตอนบน ภาคตะวันออกเฉียงเหนือตอนบน และทะเลจีนใต้ ในขณะที่ร่องมรสุมเลื่อนลงไปพาดผ่านภาคใต้ตอนกลาง ลักษณะเช่นนี้ทำให้ประเทศไทยตอนบนมีฝนลดลง แต่ยังคงมีฝนฟ้าคะนองเกิดขึ้นบางพื้นที่ ส่วนภาคใต้ยังคงมีฝนตกหนักบางแห่ง สำหรับภาคภาคเหนือ และตะวันออกเฉียงเหนือ อุณหภูมิจะลดลง ๑ - ๓ องศาเซลเซียส สำหรับคลื่นลมบริเวณทะเลอันดามันและอ่าวไทยมีกำลังปานกลาง โดยมีคลื่นสูงประมาณ ๑ เมตร บริเวณที่มีฝนฟ้าคะนองคลื่นสูงมากกว่า ๒ เมตร

**๑๕. ความช่วยเหลือพื้นที่ประสบปัญหาภัยน้ำท่วมสะสมของกรมทรัพยากรน้ำ**

ความช่วยเหลือในพื้นที่ประสบปัญหาภัยน้ำท่วม ตั้งแต่วันที่ ๑ - ๑๘ ตุลาคม ๒๕๖๗

หน่วยงาน	จังหวัด	ปริมาณการสูบน้ำ (ลบ.ม.)	ปริมาณการแจกจ่ายน้ำสะอาด (ลิตร)	ประโยชน์ที่ได้รับ			
				อุปโภค-บริโภค		พื้นที่เกษตร (ไร่)	
				ครัวเรือน	ประชากร	ไร่	ชนิดพืช
สท.๑	ลำปาง	๑๔,๐๘๐	๑๒๐,๖๐๐	๕๒๐	๑,๖๗๕	๖๐	-
	ตาก	-	๑,๒๐๐	-	-	-	-
	เชียงใหม่	๑,๓๓๘,๙๖๐	๑,๒๐๐	๓,๕๐๙	๑๐,๖๑๖	๓๐,๔๔๗	-
สท.๒	กรุงเทพมหานคร	๓๙๙,๖๐๐	-	๑,๕๐๐	๒,๗๐๐	-	-
	สระบุรี	๓๙๔,๒๐๐	-	๒,๔๔๕	๕,๕๑๖	-	-
	นครสวรรค์	๒๔๙,๔๘๐	-	๑,๖๙๔	๔,๒๐๗	๑,๐๐๐	นาข้าว
สท.๓	อุดรธานี	๒,๑๗๑,๕๓๘	-	๑๘,๘๘๑	๕๒,๕๑๕	-	-
สท.๔	เลย	๒,๘๓๙,๑๐๔	-	๘๗,๗๙๗	๒๔๐,๕๔๓	-	-
	ขอนแก่น	๑,๗๒๘,๐๐๐	-	๒๙,๐๓๒	๔๘,๖๖๔	-	-
สท.๕	นครราชสีมา	๒๔๕,๒๘๐	-	๕,๖๔๔	๑๑,๐๔๐	-	-
สท.๖	ระยอง	๔๘,๐๐๐	-	๔,๘๐๐	๑๙,๒๗๒	-	-
	ปราจีนบุรี	๑๖๒,๖๐๐	-	๘,๑๒๔	๑๒,๘๘๓	-	-
สท.๗	สุพรรณบุรี	๒๒,๖๘๐	-	๒๐๐	๔๕๐	-	-
สท.๙	พิษณุโลก	๖,๐๐๐	๖๐๐	๒๑๗	๒,๐๐๐	-	-
	สุโขทัย	๓๑,๔๔๐	-	๔,๔๒๒	๗,๖๑๔	-	-
	น่าน	๒,๒๒๐	-	๑,๘๕๐	๓,๖๐๐	-	-
	แพร่	๑,๕๐๐	-	๓,๕๐๐	๗,๐๐๐	-	-
สท.๑๐	ภูเก็ต	๓๐๙,๕๐๐	-	๑,๑๔๐	๓,๖๘๕	๓๐	ยางพารา
สท.๑๑	อุบลราชธานี	๙๓๐,๐๐๐	-	๖๒๖	๒,๓๔๖	-	-
	<b>๑๙ จังหวัด</b>	<b>๑๐,๘๙๔,๑๘๒</b>	<b>๑๒๓,๖๐๐</b>	<b>๑๗๕,๙๐๑</b>	<b>๔๓๖,๓๒๖</b>	<b>๓๑,๕๓๗</b>	-

จึงเรียนมาเพื่อโปรดทราบ

นายภาดล ถาวรภุชรัตน์  
อธิบดีกรมทรัพยากรน้ำ  
ประธานคณะกรรมการศูนย์ปฏิบัติการ  
ทรัพยากรธรรมชาติและสิ่งแวดล้อม (ด้านทรัพยากรน้ำ)