



รายงานการเฝ้าระวังติดตามสถานการณ์น้ำและความช่วยเหลือ  
ศูนย์ปฏิบัติการทรัพยากรธรรมชาติและสิ่งแวดล้อม (ด้านทรัพยากรน้ำ)  
กระทรวงทรัพยากรธรรมชาติและสิ่งแวดล้อม



กองวิเคราะห์และประเมินสถานการณ์น้ำ กรมทรัพยากรน้ำ

โทรศัพท์ ๐ ๒๒๗๑ ๖๐๐๐ ต่อ ๖๔๔๕ โทรสาร ๐ ๒๒๗๘ ๖๖๒๙ www.dwr.go.th IDLine: mekhalawoc Email: mekhala@dwr.mail.go.th

รายงานฉบับที่ ๕๒๘/๒๕๖๗

เวลา ๑๕.๐๐ น.

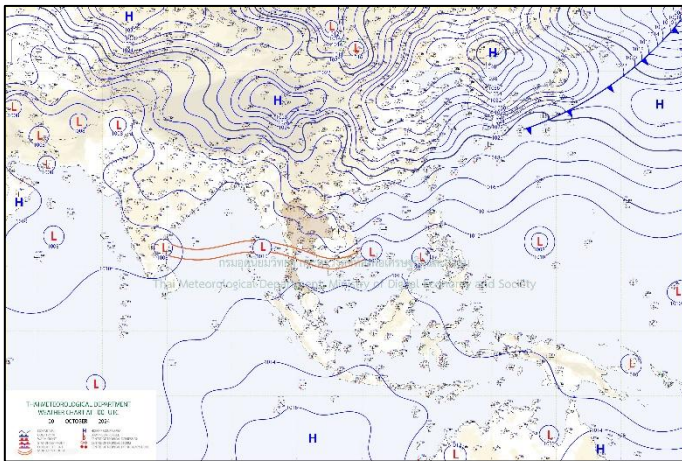
วันที่ ๒๐ ตุลาคม ๒๕๖๗

เรียน รว.ทส. เลขาธิการ รว.ทส. ที่ปรึกษา รว.ทส. ปกท.ทส. รอง ปกท.ทส. อทน. อทบ. และหน่วยงานที่เกี่ยวข้อง

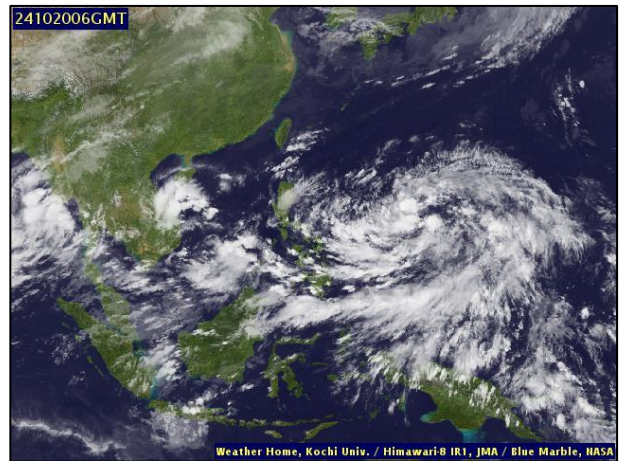
๑. **สภาวะอากาศ เวลา ๑๑.๐๐ น.** (กรมอุตุนิยมวิทยา)

พยากรณ์อากาศ ๒๔ ชั่วโมงข้างหน้า ประเทศไทยมีฝนฟ้าคะนองกับมีฝนตกหนักมากบริเวณภาคใต้ฝั่งตะวันตก ส่วนภาคเหนือตอนล่าง ภาคตะวันออกเฉียงเหนือตอนล่าง ภาคกลาง ภาคตะวันออก และภาคใต้ฝั่งตะวันออกมีฝนตกหนักบางแห่ง ขอให้ประชาชนในบริเวณดังกล่าวระวังอันตรายจากฝนตกหนักถึงหนักมาก และฝนที่ตกสะสม ซึ่งอาจทำให้เกิดน้ำท่วมฉับพลันและน้ำป่าไหลหลาก โดยเฉพาะพื้นที่ลาดเชิงเขาใกล้ทางน้ำไหลผ่านและพื้นที่ลุ่ม หลีกเลี่ยงการอยู่ในที่โล่งแจ้ง ใต้ต้นไม้ใหญ่ สิ่งปลูกสร้างและป้ายโฆษณาที่ไม่แข็งแรง รวมถึงดูแลสุขภาพเนื่องจากสภาวะอากาศที่เปลี่ยนแปลงไว้ด้วย ทั้งนี้เนื่องจากร่องมรสุมพาดผ่านภาคใต้ตอนบน ขณะที่บริเวณความกดอากาศสูงหรือมวลอากาศเย็นจากประเทศจีนได้แผ่ลงมาปกคลุมถึงภาคเหนือตอนบนและภาคตะวันออกเฉียงเหนือตอนบนแล้ว ส่งผลทำให้มีลมตะวันออกเฉียงใต้พัดนำความชื้นจากทะเลจีนใต้และอ่าวไทยเข้ามาปกคลุมภาคเหนือตอนล่าง ภาคกลาง และภาคตะวันออก

สำหรับคลื่นลมบริเวณทะเลอันดามันและอ่าวไทยมีกำลังปานกลาง โดยทะเลอันดามันมีคลื่นสูง ๑-๒ เมตร ส่วนอ่าวไทยมีคลื่นสูงประมาณ ๑ เมตร บริเวณที่มีฝนฟ้าคะนองคลื่นสูงมากกว่า ๒ เมตร ขอให้ชาวเรือในบริเวณดังกล่าวเดินเรือด้วยความระมัดระวัง และหลีกเลี่ยงการเดินเรือในบริเวณที่มีฝนฟ้าคะนอง

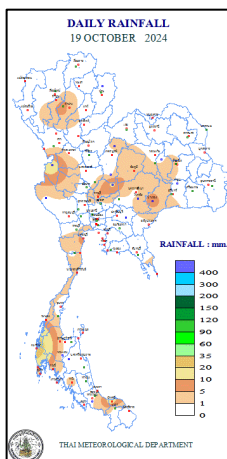


แผนที่อากาศ วันที่ ๒๐ ต.ค. ๒๕๖๗ เวลา ๐๗.๐๐ น.



ภาพถ่ายดาวเทียม วันที่ ๒๐ ต.ค. ๒๕๖๗ เวลา ๑๔.๐๐ น.

๒. **ปริมาณฝนสะสม ณ เวลา ๐๗.๐๐ น.(เมื่อวาน) - ๐๗.๐๐ น.(วันนี้)** (กรมอุตุนิยมวิทยา)



| จุดตรวจวัด                | ปริมาณฝน (มม.) |
|---------------------------|----------------|
| จ.สมุทรสงคราม             | ๘๓.๙           |
| จ.พังงา (ตะกั่วป่า)       | ๗๖.๓           |
| จ.เพชรบูรณ์ (วิเชียรบุรี) | ๖๙.๔           |
| จ.เพชรบุรี                | ๖๐.๔           |
| จ.กาญจนบุรี               | ๕๗.๕           |
| จ.จันทบุรี                | ๕๓.๓           |
| จ.ตราด                    | ๔๒.๕           |

๓. ปริมาณฝนสะสมของพื้นที่ลาดเชิงเขา ๑๒ ชม. ที่ผ่านมา (กรมทรัพยากรน้ำ)

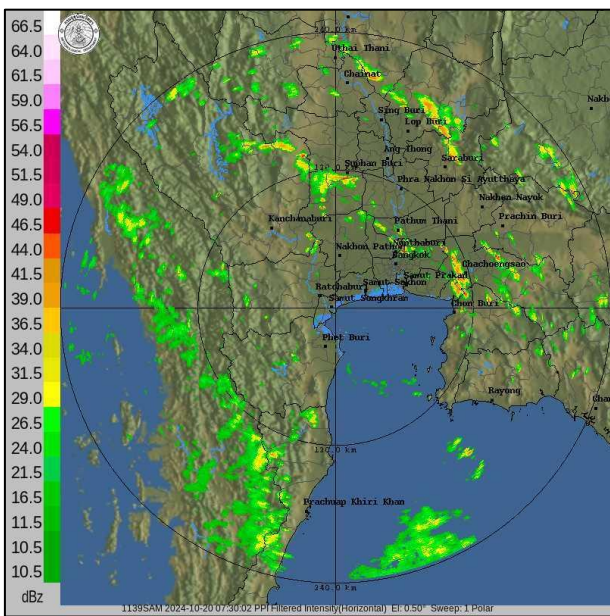
| รหัสสถานี | จุดตรวจวัด   | ปริมาณฝน (มม./๑๒ ชม.) |
|-----------|--|-----------------------|
| STN๐๑๐๑   | บ้านลำภี ต.ลำภี อ.ท้ายเหมือง จ.พังงา               | ๑๐๑.๕                 |
| STN๐๕๑๐   | บ้านห้วยต้อ ต.ไม้ฝาด อ.สิเกา จ.ตรัง                | ๘๔.๕                  |
| STN๒๑๑๘   | บ้านเขากล้วย ต.ทุ่งมะพร้าว อ.ท้ายเหมือง จ.พังงา    | ๘๔.๕                  |
| STN๑๗๗๖   | บ้านอินทนิล ต.ทุ่งมะพร้าว อ.ท้ายเหมือง จ.พังงา     | ๗๗.๐                  |
| STN๐๔๗๕   | บ้านพุพรหม ต.หนองกุ่ม อ.บ่อพลอย จ.กาญจนบุรี        | ๗๓.๐                  |
| STN๐๑๔๒   | บ้านโป่งกระทิงล่าง ต.บ้านบึง อ.บ้านคา จ.ราชบุรี    | ๗๒.๕                  |
| STN๑๖๓๐   | บ้านเขาน้อย ต.วังดั่ง อ.เมืองกาญจนบุรี จ.กาญจนบุรี | ๗๑.๕                  |
| STN๐๓๐๖   | บ้านคำแสนสุข ต.ห้วยข่า อ.บุณทริก จ.อุบลราชธานี     | ๖๓.๕                  |
| STN๑๗๖๒   | บ้านบางวัน ต.บางวัน อ.กระบือ จ.พังงา               | ๖๒.๐                  |
| STN๑๗๙๓   | บ้านไทรห้อย ต.นาเมืองเพชร อ.สิเกา จ.ตรัง           | ๕๙.๕                  |

๔. ค่าความชื้นในดิน (กรมทรัพยากรน้ำ/คณะกรรมการนิคมน้ำโขง)

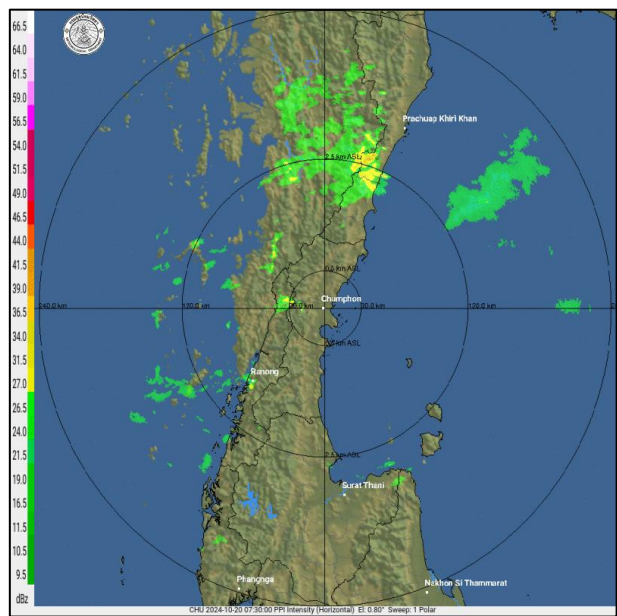
| ภูมิภาค            | ค่าความชื้นในดิน [-] ๑๘ ส.ค. ๖๗ | ค่าความชื้นในดิน [-] ๑๘ ก.ย. ๖๗ | แนวโน้ม   |
|--------------------|---------------------------------|---------------------------------|-----------|
| เหนือ              | ค่าความชื้นในดินมาก             | ค่าความชื้นในดินมากที่สุด       | เพิ่มขึ้น |
| กลาง               | ค่าความชื้นในดินมาก             | ค่าความชื้นในดินมาก             | ลดลง      |
| ตะวันออกเฉียงเหนือ | ค่าความชื้นในดินมาก             | ค่าความชื้นในดินมาก             | เพิ่มขึ้น |
| ตะวันออก           | ค่าความชื้นในดินมาก             | ค่าความชื้นในดินมาก             | ลดลง      |
| ตะวันตก            | ค่าความชื้นในดินปานกลาง         | ค่าความชื้นในดินน้อย            | ลดลง      |
| ใต้                | ค่าความชื้นในดินปานกลาง         | ค่าความชื้นในดินมาก             | เพิ่มขึ้น |

หมายเหตุ : ความชื้นในดิน ๕ ระดับ มากสุด มาก ปานกลาง น้อย น้อยสุด

๕. เรดาร์ตรวจอากาศ ณ วันที่ ๒๐ ตุลาคม ๒๕๖๗ (กรมอุตุนิยมวิทยา)



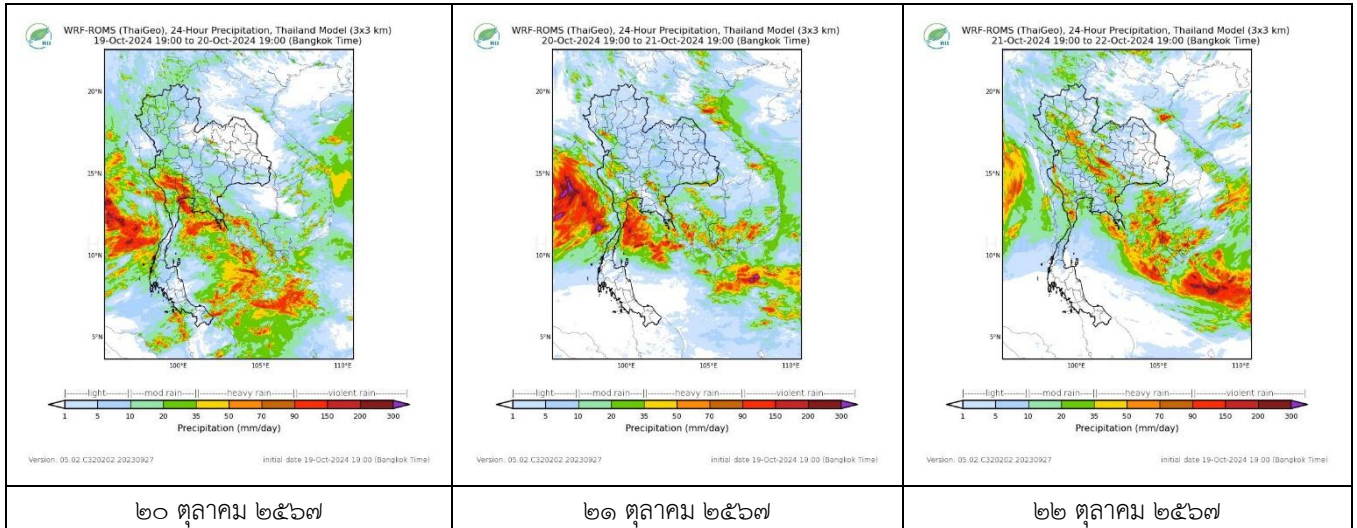
สถานีสมุทรสงคราม เวลา ๑๔.๓๐ น.



สถานีชุมพร เวลา ๑๔.๓๐ น.

จากเรดาร์ตรวจอากาศพบกลุ่มเมฆฝนบริเวณภาคตะวันออกเฉียงเหนือ และภาคใต้ของประเทศไทย

**๖. แผนภาพคาดการณ์ฝนล่วงหน้า ๓ วัน (สถาบันสารสนเทศทรัพยากรน้ำ (องค์การมหาชน))**



**๗. สถานการณ์น้ำในแหล่งเก็บกักน้ำ ณ วันที่ ๒๐ ตุลาคม ๒๕๖๗ (กรมชลประทาน กรมทรัพยากรน้ำ และสทช.)**

๗.๑ ปริมาณน้ำในอ่างฯ ๕๗,๙๕๘ ล้าน ลบ.ม. คิดเป็นร้อยละ ๘๒ (ปริมาณน้ำใช้การได้ ๓๔,๔๑๙ ล้าน ลบ.ม. คิดเป็นร้อยละ ๗๓) ปริมาณน้ำในอ่างฯ เทียบกับปี ๒๕๖๖ (๕๔,๙๖๒ ล้าน ลบ.ม. คิดเป็นร้อยละ ๗๓) มากกว่าปี ๒๕๖๖ จำนวน ๒,๙๙๖ ล้าน ลบ.ม. ปริมาณน้ำไหลลงอ่างฯ จำนวน ๒๑๙.๐๖ ล้าน ลบ.ม. ปริมาณน้ำระบายจำนวน ๕๗.๑๗ ล้าน ลบ.ม. สามารถรับน้ำได้อีก ๑๒,๙๘๘ ล้าน ลบ.ม.

| อ่างเก็บน้ำ        | ความจุที่<br>รณ.<br>(ล้าน ลบ.ม.) | ปริมาตร<br>น้ำในอ่าง               |                         | ปริมาตร<br>น้ำใช้การได้            |                    | ปริมาตร<br>น้ำไหลลงอ่าง           |                                     | ปริมาตร<br>น้ำระบาย               |                                     | ปริมาตรน้ำ<br>รับได้อีก<br>(ล้าน ม. <sup>๓</sup> )<br>(ความจุที่ รณ-<br>ปริมาตรน้ำ<br>ปัจจุบัน) |
|--------------------|----------------------------------|------------------------------------|-------------------------|------------------------------------|--------------------|-----------------------------------|-------------------------------------|-----------------------------------|-------------------------------------|---|
|                    |                                  | ปริมาตร<br>(ล้าน ม. <sup>๓</sup> ) | %<br>น้ำ<br>เก็บ<br>กัก | ปริมาตร<br>(ล้าน ม. <sup>๓</sup> ) | %<br>น้ำใช้<br>การ | วันนี้<br>(ล้าน ม. <sup>๓</sup> ) | เมื่อวาน<br>(ล้าน ม. <sup>๓</sup> ) | วันนี้<br>(ล้าน ม. <sup>๓</sup> ) | เมื่อวาน<br>(ล้าน ม. <sup>๓</sup> ) |   |
| ๑.ภูมิพล           | ๑๓,๔๖๒                           | ๑๐,๑๗๖                             | ๗๖                      | ๖,๓๗๖                              | ๖๖                 | ๔๗.๖๘                             | ๓๙.๕๕                               | ๑.๐๐                              | ๑.๐๐                                | ๓,๒๘๖   |
| ๒.สิริกิติ์        | ๙,๕๑๐                            | ๙,๑๓๑                              | ๙๖                      | ๖,๒๘๑                              | ๙๔                 | ๒๓.๕๓                             | ๒๑.๐๒                               | ๔.๙๖                              | ๔.๙๙                                | ๓๗๙   |
| ๓.จุฬารัตน์        | ๑๖๔                              | ๑๑๑                                | ๖๗                      | ๗๓                                 | ๕๘                 | ๐.๓๔                              | ๐.๑๘                                | ๐.๐๐                              | ๐.๐๐                                | ๕๓  |
| ๔.อุบลรัตน์        | ๒,๔๓๑                            | ๒,๑๗๙                              | ๙๐                      | ๑,๕๙๗                              | ๘๖                 | ๒.๗๗                              | ๖.๖๕                                | ๔.๖๖                              | ๕.๐๖                                | ๒๕๒   |
| ๕.ลำปาว            | ๑,๙๘๐                            | ๑,๘๔๒                              | ๙๓                      | ๑,๗๔๒                              | ๘๗                 | ๘.๖๐                              | ๐.๒๕                                | ๔.๓๓                              | ๔.๓๓                                | ๑๓๘   |
| ๖.สิรินธร          | ๑,๙๖๖                            | ๑,๕๓๘                              | ๗๘                      | ๗๐๖                                | ๖๒                 | ๖.๓๔                              | ๑๑.๒๕                               | ๐.๕๓                              | ๐.๕๐                                | ๔๒๘   |
| ๗.ป่าสักชลสิทธิ์   | ๙๖๐                              | ๘๔๓                                | ๘๘                      | ๘๔๐                                | ๘๘                 | ๑๐.๑๔                             | ๖.๖๓                                | ๐.๙๒                              | ๐.๙๒                                | ๑๑๗   |
| ๘.ศรีนครินทร์      | ๑๗,๗๔๕                           | ๑๔,๖๓๐                             | ๘๒                      | ๔,๓๖๕                              | ๕๘                 | ๒๑.๕๙                             | ๒๑.๒๗                               | ๕.๐๐                              | ๕.๐๑                                | ๓,๑๑๕   |
| ๙.วชิราลงกรณ       | ๘,๘๖๐                            | ๗,๘๕๓                              | ๘๙                      | ๔,๘๔๑                              | ๘๓                 | ๒๔.๔๓                             | ๑๐.๐๓                               | ๘.๙๓                              | ๙.๐๕                                | ๑,๐๐๗   |
| ๑๐.ขุนด่านปราการชล | ๒๒๔                              | ๒๑๒                                | ๙๕                      | ๒๐๗                                | ๙๔                 | ๐.๔๗                              | ๐.๘๘                                | ๐.๒๒                              | ๐.๐๔                                | ๑๒  |
| ๑๑.รัชชประภา       | ๕,๖๓๙                            | ๓,๙๕๗                              | ๗๐                      | ๒,๖๐๕                              | ๖๑                 | ๑๐.๔๑                             | ๖.๑๒                                | ๒.๗๘                              | ๒.๘๕                                | ๑,๖๘๒   |
| ๑๒.บางบาล          | ๑,๔๕๔                            | ๘๐๗                                | ๕๕                      | ๕๓๐                                | ๔๕                 | ๑๖.๕๕                             | ๑๗.๗๘                               | ๑๒.๕๗                             | ๑๔.๑๘                               | ๖๔๗   |

๗.๒ อ่างเก็บน้ำขนาดกลาง ๔๓๕ แห่ง มีปริมาณน้ำ ๔,๐๐๓ ล้าน ลบ.ม. (๗๔%) ปริมาณน้ำใช้การ ๓,๕๙๘ ล้าน ลบ.ม. (๗๒%)

๗.๓ แหล่งน้ำในพื้นที่นอกเขตชลประทาน ๑๐๒,๐๙๙ แห่ง มีปริมาณน้ำรวม ๗,๓๐๙ ล้าน ลบ.ม. (๘๖%)

๗.๔ แหล่งน้ำขนาดเล็กนอกเขตชลประทาน ๒๗๓ แห่ง ตรวจวัดโดยกรมทรัพยากรน้ำ เริ่มต้นฤดูฝน มีปริมาณน้ำ ๒๐๗.๑ ล้าน ลบ.ม. (๕๔%) ปริมาณน้ำปัจจุบัน ๔๘๖.๕ ล้าน ลบ.ม. (๙๒%)

| ภูมิภาค                | จำนวน (แห่ง) | ปริมาณรวม (ล้าน ลบ.ม.) | ปริมาณน้ำ (ล้าน ลบ.ม.) |               |              |               |              |              |               |        |
|------------------------|--------------|------------------------|------------------------|---------------|--------------|---------------|--------------|--------------|---------------|--------|
|                        |              |                        | เดือน                  |               |              |               |              |              | ปัจจุบัน      |        |
|                        |              |                        | มี.ค.<br>๒๕๖๗          | เม.ย.<br>๒๕๖๗ | พ.ค.<br>๒๕๖๗ | มิ.ย.<br>๒๕๖๗ | ก.ค.<br>๒๕๖๗ | ส.ค.<br>๒๕๖๗ | ๒๓ ก.ย.<br>๖๗ | ร้อยละ |
| เหนือ                  | ๑๗,๒๔๙       | ๙๙๒                    | ๘๕๑                    | ๕๙๖           | ๕๖๓          | ๕๗๐           | ๕๘๓          | ๗๗๖          | ๘๑๙           | ๘๒     |
| ตะวันออก<br>เฉียงเหนือ | ๕๔,๕๔๗       | ๔,๓๘๒                  | ๓,๖๐๙                  | ๒,๓๙๓         | ๒,๒๕๘        | ๒,๒๖๖         | ๒,๘๑๐        | ๓,๐๔๓        | ๓,๘๗๖         | ๘๘     |
| กลาง                   | ๑๖,๓๖๗       | ๑,๕๗๔                  | ๗๘๘                    | ๕๘๒           | ๕๖๗          | ๕๓๘           | ๖๗๒          | ๖๙๓          | ๘๕๗           | ๕๔     |
| ตะวันออก               | ๗,๘๐๔        | ๙๙๒                    | ๘๙๐                    | ๔๕๖           | ๔๘๓          | ๕๓๕           | ๗๗๔          | ๗๑๗          | ๘๖๒           | ๘๖     |
| ตะวันตก                | ๒,๕๐๖        | ๑๙๒                    | ๙๙                     | ๕๐            | ๔๕           | ๔๒            | ๔๕           | ๕๔           | ๕๙            | ๓๐     |
| ใต้                    | ๓,๖๒๖        | ๓๓๘                    | ๒๗๕                    | ๒๐๓           | ๑๗๐          | ๑๕๒           | ๑๔๗          | ๑๔๔          | ๑๖๐           | ๔๗     |
| รวม                    | ๑๐๒,๐๙๙.๐๐   | ๘,๔๗๐                  | ๖,๕๑๒                  | ๔,๒๘๐         | ๔,๐๘๖        | ๔,๑๐๓         | ๕,๐๓๑        | ๕,๔๒๗        | ๖,๖๓๓         | ๗๘     |

๘. สถานการณ์น้ำในประเทศ ณ วันที่ ๑๗ - ๒๐ ตุลาคม ๒๕๖๗ (กรมชลประทาน)

| สถานี | แม่น้ำ      | อำเภอ       | จังหวัด       | ระดับตลิ่ง (ม.รทก.) | ระดับน้ำ (ม.รทก.) |         |         |         | แนวโน้ม   | เปรียบเทียบระดับตลิ่ง |
|-------|-------------|-------------|---------------|---------------------|-------------------|---------|---------|---------|-----------|-----------------------|
|       |             |             |               |                     | พทห้สปี           | ศุกร์   | เสาร์   | อาทิตย์ |           |                       |
|       |             |             |               |                     | ๑๗ ต.ค.           | ๑๘ ต.ค. | ๑๙ ต.ค. | ๒๐ ต.ค. |           |                       |
| P.๑   | ปิง         | เมือง       | เชียงใหม่     | ๓.๗๐                | ๒.๑๗              | ๒.๒๒    | ๒.๐๑    | ๒.๐๐    | ลดลง      | - ๑.๗๐                |
| W.๑C  | วัง         | เมือง       | ลำปาง         | ๕.๒๐                | -๐.๓๕             | -๐.๒๕   | -๐.๓๓   | ๐.๒๘    | เพิ่มขึ้น | - ๔.๙๒                |
| Y.๑๖  | ยม          | บางระกำ     | พิษณุโลก      | ๗.๓๐                | ๑๐.๓๗             | ๑๐.๒๕   | ๑๐.๑๑   | ๙.๙๙    | ลดลง      | ล้นตลิ่ง              |
| N.๗A  | น่าน        | เมือง       | พิจิตร        | ๙.๘๗                | ๘.๑๐              | ๗.๘๖    | ๗.๖๐    | ๗.๕๔    | ลดลง      | - ๒.๓๓                |
| C.๒   | เจ้าพระยา   | เมือง       | นครสวรรค์     | ๒๕.๗๐               | ๒๒.๑๑             | ๒๑.๙๐   | ๒๑.๗๙   | ๒๑.๖๘   | ลดลง      | - ๔.๐๒                |
| C.๑๓  | เจ้าพระยา   | สรรพยา      | ชัยนาท        | ๑๖.๓๔               | ๑๒.๖๕             | ๑๒.๖๕   | ๑๒.๒๙   | ๑๒.๑๐   | ลดลง      | - ๔.๒๔                |
| M.๖A  | มูล         | สตึก        | บุรีรัมย์     | ๗.๙๕                | ๕.๐๓              | ๕.๐๕    | ๕.๑๐    | ๕.๑๘    | เพิ่มขึ้น | - ๒.๗๗                |
| M.๑๙๑ | ลำตะคอง     | เมือง       | นครราชสีมา    | ๓.๕๐                | ๑.๒๗              | ๑.๑๘    | ๑.๐๘    | ๑.๒๒    | เพิ่มขึ้น | - ๒.๒๘                |
| M.๗   | มูล         | เมือง       | อุบลราชธานี   | ๗.๐๐                | ๕.๒๔              | ๕.๑๓    | ๕.๑๐    | ๕.๑๐    | ทรงตัว    | - ๑.๙๐                |
| M.๖๙  | ลำเซบก      | ตระการทิษผล | อุบลราชธานี   | ๙.๗๐                | ๕.๐๓              | ๕.๑๓    | ๕.๑๙    | ๕.๑๘    | ลดลง      | - ๔.๕๒                |
| X.๖๔  | คลองท่ามะ   | ท่ามะ       | ชุมพร         | ๑๗.๑๓               | ๘.๙๐              | ๙.๖๑    | ๑๐.๙๔   | ๘.๘๐    | ลดลง      | - ๘.๓๓                |
| X.๑๔๙ | คลองกลาย    | นบพิตำ      | นครศรีธรรมราช | ๓๓.๙๖               | ๒๗.๔๔             | ๒๗.๓๙   | ๒๗.๓๒   | ๒๗.๒๕   | ลดลง      | - ๖.๗๑                |
| X.๒๗๔ | แม่น้ำโก-ลก | แว้ง        | นราธิวาส      | ๒๓.๕๐               | ๑๘.๙๕             | ๑๘.๙๕   | ๑๘.๘๘   | ๑๘.๖๐   | ลดลง      | - ๔.๙๐                |
| X.๓๗A | แม่น้ำตาปี  | พระแสง      | สุราษฎร์ธานี  | ๑๑.๗๐               | ๙.๗๒              | ๙.๕๑    | ๙.๔๓    | ๙.๓๐    | ลดลง      | - ๒.๔๐                |

\*\*\* ยังไม่ได้รับรายงาน

๙. สถานการณ์น้ำในพื้นที่ลุ่มน้ำโขง ณ วันที่ ๒๐ ตุลาคม ๒๕๖๗ (คณะกรรมการจัดการแม่น้ำโขง)

| สถานี                    | ระดับอ้างอิง (ม.รทก.) | ระดับตลิ่ง (ม.) | ระดับน้ำ (ม.)         |         |         |         |         | เปรียบเทียบระดับตลิ่ง (ม.) | ผลต่างของระดับน้ำ (ม.) |                | แนวโน้ม |
|--------------------------|-----------------------|-----------------|-----------------------|---------|---------|---------|---------|----------------------------|------------------------|----------------|---------|
|                          |                       |                 | ๑๖ ต.ค.               | ๑๗ ต.ค. | ๑๘ ต.ค. | ๑๙ ต.ค. | ๒๐ ต.ค. |                            | ๓ วัน ย้อนหลัง         | ๕ วัน ย้อนหลัง |         |
|                          |                       |                 | อ.เชียงแสน จ.เชียงราย | ๓๕๗.๑๑๐ | ๑๒.๘๐   | ๓.๔๓    | ๓.๓๑    |                            | ๓.๓๐                   | ๓.๒๐           |         |
| อ.เชียงคาน จ.เลย         | ๑๙๔.๑๑๘               | ๑๖.๐๐           | ๘.๓๒                  | ๘.๒๒    | ๘.๐๘    | ๘.๑๘    | ๘.๐๓    | -๗.๙๗                      | -๐.๐๕                  | -๐.๒๙          | ลดลง    |
| อ.เมือง จ.หนองคาย        | ๑๕๓.๖๔๘               | ๑๒.๒๐           | ๕.๕๓                  | ๕.๓๘    | ๕.๓๒    | ๕.๒๓    | ๕.๒๓    | -๖.๙๗                      | -๐.๐๙                  | -๐.๓๐          | ทรงตัว  |
| อ.เมือง จ.นครพนม         | ๑๓๒.๖๘๐               | ๑๒.๐๐           | ๖.๒๓                  | ๖.๐๘    | ๕.๘๕    | ๕.๗๒    | ๕.๕๔    | -๖.๔๖                      | -๐.๓๑                  | -๐.๖๙          | ลดลง    |
| อ.เมือง จ.มุกดาหาร       | ๑๒๔.๒๑๙               | ๑๒.๕๐           | ๕.๙๗                  | ๕.๘๑    | ๕.๖๔    | ๕.๔๙    | ๕.๓๕    | -๗.๑๕                      | -๐.๒๙                  | -๐.๖๒          | ลดลง    |
| อ.โขงเจียม จ.อุบลราชธานี | ๘๙.๐๓๐                | ๑๔.๕๐           | ๗.๓๕                  | ๗.๐๘    | ๖.๙๐    | ๖.๗๖    | ๖.๖๐    | -๗.๙                       | -๐.๓๐                  | -๐.๗๕          | ลดลง    |

\*\*\*ไม่มีสถานการณ์

## ๑๐. สถานการณ์เตือนภัย Early Warning ณ วันที่ ๒๐ ตุลาคม ๒๕๖๗ (กรมทรัพยากรน้ำ)

| การแจ้งเตือน                       | สถานี  | การแจ้งเตือน   | ช่วงเวลา   |
|------------------------------------|--|--|--|
| <b>เตือนสีแดง</b><br>(อพยพ)        | -  | -  | -  |
| <b>เตือนสีเหลือง</b><br>(เตือนภัย) | บ้านอิฐใหญ่ ตำบลเจ้าวัด อำเภอบ้านไร่ จังหวัดอุทัยธานี<br>บ้านหุบอน ตำบลบ้านไร่ อำเภอบ้านไร่ จังหวัดอุทัยธานี<br>บ้านหินตุ้ม ตำบลบ้านไร่ อำเภอบ้านไร่ จังหวัดอุทัยธานี<br>บ้านบุ่ง ตำบลเจ้าวัด อำเภอบ้านไร่ จังหวัดอุทัยธานี<br>บ้านปางสวรรค์ ตำบลคอกควาย อำเภอบ้านไร่ จังหวัดอุทัยธานี<br>บ้านลำภี ตำบลลำภี อำเภอท้ายเหมือง จังหวัดพังงา | ปริมาณฝนสะสม ๑๒ ชั่วโมง ๑๑๓.๐ มิลลิเมตร<br>ปริมาณฝนสะสม ๑๒ ชั่วโมง ๙๘.๕ มิลลิเมตร<br>ปริมาณฝนสะสม ๑๒ ชั่วโมง ๑๒๑.๐ มิลลิเมตร<br>ปริมาณฝนสะสม ๑๒ ชั่วโมง ๙๗.๕ มิลลิเมตร<br>ปริมาณฝนสะสม ๑๒ ชั่วโมง ๑๐๐.๐ มิลลิเมตร<br>ปริมาณฝนสะสม ๑๒ ชั่วโมง ๑๑๘.๐ มิลลิเมตร | ๑๙ ต.ค.๖๗ / ๑๗.๒๑ น.<br>๑๙ ต.ค.๖๗ / ๑๗.๔๖ น.<br>๑๙ ต.ค.๖๗ / ๑๘.๑๐ น.<br>๑๙ ต.ค.๖๗ / ๑๘.๓๐ น.<br>๒๐ ต.ค.๖๗ / ๐๓.๑๕ น.<br>๒๐ ต.ค.๖๗ / ๐๙.๑๔ น. |
| <b>เตือนสีเขียว</b><br>(เฝ้าระวัง) | บ้านเขาน้อย ตำบลวังดั่ง อำเภอเมืองกาญจนบุรี จังหวัดกาญจนบุรี<br>บ้านอินทนิล ตำบลทุ่งมะพร้าว อำเภอท้ายเหมือง จังหวัดพังงา   | ปริมาณฝนสะสม ๑๒ ชั่วโมง ๘๕.๐ มิลลิเมตร<br>ปริมาณฝนสะสม ๑๒ ชั่วโมง ๑๐๒.๐ มิลลิเมตร  | ๒๐ ต.ค.๖๗ / ๐๑.๒๖ น.<br>๒๐ ต.ค.๖๗ / ๐๑.๓๓ น.   |

\*\*\*สำนักงานทรัพยากรน้ำภาคที่เกี่ยวข้องได้ดำเนินการแจ้งอาสาสมัครและเครือข่าย รวมถึงหน่วยงานที่เกี่ยวข้องในพื้นที่เสี่ยงภัยแล้ว

## ๑๑. พื้นที่ติดตามและเฝ้าระวังสถานการณ์ธรณีพิบัติภัย ณ วันที่ ๒๐ ตุลาคม ๒๕๖๗ (กรมทรัพยากรธรณี)

เนื่องจากในพื้นที่เสี่ยงภัยแผ่นดินถล่มมีฝนตกหนักต่อเนื่อง ประกอบกับมีพื้นที่ลาดการณปริมาณน้ำฝนที่อาจก่อให้เกิดแผ่นดินถล่มล่วงหน้า โดยเฉพาะในบริเวณภาคเหนือ จังหวัดอุทัยธานี ภาคตะวันออก จังหวัดชลบุรี ระยอง ฉะเชิงเทรา ปราจีนบุรี จันทบุรี ตราด ภาคกลาง กาญจนบุรี นครนายก ราชบุรี เพชรบุรี ประจวบคีรีขันธ์ และภาคใต้ จังหวัดชุมพร สุราษฎร์ธานี นครศรีธรรมราช ระนอง พังงา ภูเก็ต กระบี่ ตรัง สตูล พัทลุง สงขลา ยะลา ปัตตานี และนราธิวาส ศูนย์ปฏิบัติการธรณีพิบัติภัยจึงได้ทำการเฝ้าระวังและติดตามสถานการณ์ธรณีพิบัติภัยแผ่นดินถล่มและน้ำป่าไหลหลากเป็นพิเศษ และจะทำการแจ้งอาสาสมัครเครือข่ายในพื้นที่เสี่ยงภัยต่อไป

## ๑๒. เหตุการณ์วิกฤตน้ำปัจจุบัน ณ วันที่ ๒๐ ตุลาคม ๒๕๖๗ [๐๘.๐๐ น. - ๑๕.๐๐ น. (วันนี้)]

ไม่มีสถานการณ์

## ๑๓. สถานการณ์ภาวะน้ำท่วม และสถานการณ์ฝนแล้ง/ฝนทิ้งช่วง ณ วันที่ ๒๐ ตุลาคม ๒๕๖๗ (ปก.)

### สถานการณ์สาธารณภัย

อุทกภัย ร่องมรสุมกำลังปานกลางพาดผ่านภาคเหนือตอนบน และตอนบนของภาคตะวันออกเฉียงเหนือเข้าสู่หย่อมความกดอากาศต่ำบริเวณประเทศเวียดนามตอนบนและอ่าวตังเกี๋ย ประกอบกับมรสุมตะวันตกเฉียงใต้ยังคงพัดปกคลุมทะเลอันดามัน ประเทศไทย และอ่าวไทย ในขณะที่มีแนวพัดสอของลมตะวันออกเฉียงใต้และลมตะวันตกเฉียงใต้ในระดับบนปกคลุมภาคตะวันออกเฉียงเหนือ ทำให้เกิดน้ำท่วมฉับพลัน และน้ำป่าไหลหลาก ระหว่างวันที่ ๑๖ ส.ค. - ๒๐ ต.ค. ๖๗ มีสถานการณ์ในพื้นที่ ๔๖ จ. (เชียงราย เชียงใหม่ แม่ฮ่องสอน ตาก พะเยา น่าน ลำพูน ลำปาง แพร่ อุตรดิตถ์ สุโขทัย พิษณุโลก นครสวรรค์ เพชรบูรณ์ อุทัยธานี เลย อุตรธานีกาฬสินธุ์ หนองคาย นครพนม ขอนแก่น ชัยภูมิมหาสารคาม นครราชสีมา บุรีรัมย์ บึงกาฬ หนองบัวลำภู อุบลราชธานี ปราจีนบุรี ชัยนาท สิงห์บุรี สุพรรณบุรี อ่างทอง พระนครศรีอยุธยา นครปฐม ปทุมธานี ระยอง ชุมพร สุราษฎร์ธานีภูเก็ต ยะลา นครศรีธรรมราช พังงา กระบี่ ตรัง สตูล สงขลา) ๒๘๒ อ. ๑,๒๔๙ ต. ๖,๕๑๒ ม. บ้านเรือนได้รับผลกระทบ ๒๕๖,๔๐๕ ครัวเรือน มีผู้เสียชีวิตรวม ๕๗ ราย (จากอุทกภัย ๓๓ ราย เชียงราย ๑๒ ราย เชียงใหม่ ๖ ราย พะเยา ๔ ราย ลำปาง ๓ ราย น่าน ๓ ราย แพร่ ๒ ราย สุโขทัย ๒ ราย สงขลา ๑ ราย ผู้เสียชีวิตอยู่ระหว่างการตรวจสอบข้อเท็จจริง และจากดินถล่ม ๒๔ ราย เชียงราย ๔ ราย เชียงใหม่ ๖ รายสุโขทัย ๑ ราย ภูเก็ต ๑๓ ราย) และมีผู้ได้รับบาดเจ็บ ๒๘ ราย ปัจจุบันยังคงมีสถานการณ์ในพื้นที่ ๕ จ. (ลำพูน อุทัยธานี สุพรรณบุรี พระนครศรีอยุธยา นครปฐม) ๑๓ อ. ๑๓๖ ต. ๗๕๗ ม. บ้านเรือนได้รับผลกระทบ ๓๑,๕๕๐ ครัวเรือน

## ๑๔. ลักษณะอากาศ ๗ วันข้างหน้า (ระหว่างวันที่ ๒๐ - ๒๖ ตุลาคม ๒๕๖๗)

ในช่วงวันที่ ๒๐ - ๒๒ ต.ค. ๖๗ บริเวณความกดอากาศสูงหรือมวลอากาศเย็นจากประเทศจีนแผ่ลงมาปกคลุมภาคเหนือตอนบน ภาคตะวันออกเฉียงเหนือ และทะเลจีนใต้ ส่งผลทำให้มีลมตะวันออกเฉียงใต้พัดนำความชื้นจากทะเลจีนใต้และอ่าวไทยเข้ามาปกคลุมภาคเหนือตอนล่าง ภาคกลาง และภาคตะวันออก ในขณะที่ร่องมรสุมพาดผ่านภาคใต้ตอนบน ลักษณะเช่นนี้ทำให้ประเทศไทยมีฝนตกหนักหลายพื้นที่และมีฝนตกหนักมากบางแห่ง สำหรับคลื่นลมบริเวณทะเลอันดามันและอ่าวไทยมีกำลังปานกลาง โดยบริเวณทะเลอันดามันมีคลื่นสูง ๑ - ๒ เมตร ส่วนอ่าวไทยมีคลื่นสูงประมาณ ๑ เมตร บริเวณที่มีฝนฟ้าคะนองคลื่นสูงมากกว่า ๒ เมตร

ส่วนในช่วงวันที่ ๒๓ - ๒๖ ต.ค. ๖๗ บริเวณความกดอากาศสูงหรือมวลอากาศเย็นจากประเทศจีนยังคงปกคลุมภาคเหนือตอนบน ภาคตะวันออกเฉียงเหนือตอนบน และทะเลจีนใต้ ในขณะที่ร่องมรสุมเลื่อนลงไปพาดผ่านภาคใต้ตอนกลาง ลักษณะเช่นนี้ทำให้ประเทศไทยตอนบนมีฝนลดลง แต่ยังคงมีฝนฟ้าคะนองเกิดขึ้นบางพื้นที่ ส่วนภาคใต้ยังคงมีฝนตกหนักบางแห่ง สำหรับภาคภาคเหนือ และตะวันออกเฉียงเหนือ อุณหภูมิจะลดลง ๑ - ๓ องศาเซลเซียส สำหรับคลื่นลมบริเวณทะเลอันดามันและอ่าวไทยยังคงมีกำลังปานกลาง โดยมีคลื่นสูงประมาณ ๑ เมตร บริเวณที่มีฝนฟ้าคะนองคลื่นสูงมากกว่า ๒ เมตร

**๑๕. ความช่วยเหลือพื้นที่ประสบปัญหาภัยน้ำท่วมสะสมของกรมทรัพยากรน้ำ**

ความช่วยเหลือในพื้นที่ประสบปัญหาภัยน้ำท่วม ตั้งแต่วันที่ ๑ - ๑๘ ตุลาคม ๒๕๖๗

| หน่วยงาน | จังหวัด       | ปริมาณการสูบน้ำ (ลบ.ม.) | ปริมาณการแจกจ่ายน้ำสะอาด (ลิตร) | ประโยชน์ที่ได้รับ |         |                    |         |
|----------|---------------|-------------------------|---------------------------------|-------------------|---------|--------------------|---------|
|          |               |                         |                                 | อุปโภค-บริโภค     |         | พื้นที่เกษตร (ไร่) |         |
|          |               |                         |                                 | ครัวเรือน         | ประชากร | ไร่                | ชนิดพืช |
| สทท.๑    | ลำปาง         | ๑๔,๐๘๐                  | ๑๒๐,๖๐๐                         | ๕๒๐               | ๑,๖๗๕   | ๖๐                 | -       |
|          | ตาก           | -                       | ๑,๒๐๐                           | -                 | -       | -                  | -       |
|          | เชียงใหม่     | ๑,๓๓๘,๙๖๐               | ๑,๒๐๐                           | ๓,๕๐๙             | ๑๐,๖๑๖  | ๓๐,๔๔๗             | -       |
| สทท.๒    | กรุงเทพมหานคร | ๓๙๙,๖๐๐                 | -                               | ๑,๕๐๐             | ๒,๗๐๐   | -                  | -       |
|          | สระบุรี       | ๓๙๔,๒๐๐                 | -                               | ๒,๔๔๕             | ๕,๕๑๖   | -                  | -       |
|          | นครสวรรค์     | ๒๔๙,๔๘๐                 | -                               | ๑,๖๙๔             | ๔,๒๐๗   | ๑,๐๐๐              | นาข้าว  |
| สทท.๓    | อุดรธานี      | ๒,๑๗๑,๕๓๘               | -                               | ๑๘,๘๘๑            | ๕๒,๕๑๕  | -                  | -       |
| สทท.๔    | เลย           | ๒,๘๓๙,๑๐๔               | -                               | ๘๗,๗๙๗            | ๒๔๐,๕๕๓ | -                  | -       |
|          | ขอนแก่น       | ๑,๗๗๘,๐๐๐               | -                               | ๒๙,๐๓๒            | ๔๘,๖๖๔  | -                  | -       |
| สทท.๕    | นครราชสีมา    | ๒๔๕,๒๘๐                 | -                               | ๕,๖๔๔             | ๑๑,๐๔๐  | -                  | -       |
| สทท.๖    | ระยอง         | ๔๘,๐๐๐                  | -                               | ๔,๘๐๐             | ๑๙,๒๗๒  | -                  | -       |
|          | ปราจีนบุรี    | ๑๖๒,๖๐๐                 | -                               | ๘,๑๒๔             | ๑๒,๘๘๓  | -                  | -       |
| สทท.๗    | สุพรรณบุรี    | ๒๒,๖๘๐                  | -                               | ๒๐๐               | ๔๕๐     | -                  | -       |
| สทท.๘    | พิษณุโลก      | ๖,๐๐๐                   | ๖๐๐                             | ๒๑๗               | ๒,๐๐๐   | -                  | -       |
|          | สุโขทัย       | ๓๑,๔๔๐                  | -                               | ๔,๔๒๒             | ๗,๖๑๔   | -                  | -       |
|          | น่าน          | ๒,๒๒๐                   | -                               | ๑,๘๕๐             | ๓,๖๐๐   | -                  | -       |
|          | แพร่          | ๑,๕๐๐                   | -                               | ๓,๕๐๐             | ๗,๐๐๐   | -                  | -       |
| สทท.๑๐   | ภูเก็ต        | ๓๐๙,๕๐๐                 | -                               | ๑,๑๔๐             | ๓,๖๘๕   | ๓๐                 | ยางพารา |
| สทท.๑๑   | อุบลราชธานี   | ๙๓๐,๐๐๐                 | -                               | ๖๒๖               | ๒,๓๔๖   | -                  | -       |
|          | ๑๙ จังหวัด    | ๑๐,๘๙๔,๑๘๒              | ๑๒๓,๖๐๐                         | ๑๗๕,๙๐๑           | ๔๓๖,๓๒๖ | ๓๑,๕๓๗             | -       |

จึงเรียนมาเพื่อโปรดทราบ

นายภาดล ถาวรกฤชรัตน์  
อธิบดีกรมทรัพยากรน้ำ  
ประธานคณะทำงานศูนย์ปฏิบัติการ  
ทรัพยากรธรรมชาติและสิ่งแวดล้อม (ด้านทรัพยากรน้ำ)