

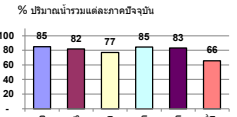
# รายงานสรุปภาพน้ำในอ่างเก็บน้ำขนาดใหญ่และขนาดกลาง

รายงานสถานการณ์ ณ วันที่ 21 ตุลาคม 2567



ปริมาณน้ำในอ่างที่ใช้การได้ในลำดับที่ + มากกว่า / - น้อยกว่า สัมภาษณ์ก่อน 824.25 ล้าน ลบ.ม.

สรุปสถานการณ์ปริมาณน้ำในอ่างเก็บน้ำที่ใช้ในทุกกิจกรรมจะประเภศ ภาค ปริมาณน้ำที่ไหลเข้าอ่าง เมื่อเทียบกับปริมาณที่ผ่านมา ตรวจใช้น้ำอ่างประจวบ



เปรียบเทียบปริมาณน้ำรวมทั่วประเทศ ปริมาณน้ำ ณ วันที่ 21 และ 22 ตุลาคม

วันที่ 21 ตุลาคม 2567 เท่ากับ 58,273 ล้าน ลบ.ม. หรือเท่ากับ 82%  
วันที่ 22 ตุลาคม 2566 เท่ากับ 65,198 ล้าน ลบ.ม. หรือเท่ากับ 78%

ภาค	สถานการณ์ปริมาณน้ำในอ่าง			รวม (หมั่ง)	ปริมาณน้ำเปลี่ยนแปลง (ล้าน ม.³)	สถานะ
	ลดลง (หมั่ง)	คงที่ (หมั่ง)	เพิ่มขึ้น (หมั่ง)			
ภาคเหนือ	1	-	6	7	462.59	ปริมาณน้ำในอ่างเก็บน้ำเพิ่มขึ้น
ภาคตะวันออกเฉียงเหนือ	6	-	6	12	16.33	ปริมาณน้ำในอ่างเก็บน้ำเพิ่มขึ้น
ภาคกลาง	-	-	3	3	81.12	ปริมาณน้ำในอ่างเก็บน้ำเพิ่มขึ้น
ภาคตะวันตก	-	-	2	2	110.77	ปริมาณน้ำในอ่างเก็บน้ำเพิ่มขึ้น
ภาคตะวันออก	-	-	10	10	75.78	ปริมาณน้ำในอ่างเก็บน้ำเพิ่มขึ้น
ภาคใต้	-	-	4	4	77.66	ปริมาณน้ำในอ่างเก็บน้ำเพิ่มขึ้น
<b>รวมทั้งประเทศ</b>	<b>7</b>	<b>-</b>	<b>31</b>	<b>38</b>	<b>824.25</b>	<b>ปริมาณน้ำในอ่างเก็บน้ำเพิ่มขึ้น</b>

สรุปสถานการณ์ปริมาณน้ำในอ่าง:	
คงที่	- ล้าน
ลดลง	7 ล้าน
เพิ่มขึ้น	31 ล้าน

ภาค	อ่างเก็บน้ำ	ความจุที่ (ล้าน ม.³)	ปริมาณน้ำที่ใช้งานได้ (ล้าน ม.³)	ใช้การได้จริง (ล้าน ม.³)	ปริมาณน้ำรวม วันที่ 22 ตุลาคม 2566		ปัจจุบัน วันที่ 21 ตุลาคม 2567				สัมภาษณ์ก่อน วันที่ 15 ตุลาคม 2567				ปริมาณน้ำ + เพิ่มขึ้น - ลดลง (ล้าน ม.³)	สถานการณ์ในอ่าง
					(ล้าน ม.³)	%	ปริมาณน้ำรวม	ปริมาณน้ำใช้การได้จริง	ปริมาณน้ำรวม	ปริมาณน้ำใช้การได้จริง	ปริมาณน้ำรวม	ปริมาณน้ำใช้การได้จริง				
<b>ภาคเหนือ (8)</b>																
1	ภูมิพล (2) ตาก	13,462	3,800	9,662	9,152	68%	10,231	76%	6,431	67%	9,971	74%	6,171	64%	259.26	เพิ่มขึ้น
2	สิริกิติ์ (2) อุตรดิตถ์	9,510	2,850	6,660	5,924	62%	9,141	96%	6,291	94%	9,063	95%	6,213	93%	78.42	เพิ่มขึ้น
3	แม่จอก เชียงใหม่	265	12	253	274	103%	284	107%	272	107%	287	108%	275	109%	-3.34	ลดลง
4	แม่กวาง เชียงใหม่	263	14	249	183	70%	207	79%	193	77%	205	78%	191	77%	1.95	เพิ่มขึ้น
5	กัลม ลำปาง	106	3	103	102	97%	94	88%	91	88%	88	83%	85	83%	5.40	เพิ่มขึ้น
6	กาดดง ลำปาง	170	6	164	166	97%	172	101%	166	101%	164	97%	158	97%	7.26	เพิ่มขึ้น
7	แควน้อย พะเยา	939	43	896	892	95%	794	85%	751	84%	778	83%	735	82%	16.00	เพิ่มขึ้น
8	แม่เม็ก ลำปาง	110	16	94	113	102%	114	103%	98	104%	108	98%	92	98%	5.32	เพิ่มขึ้น
<b>รวมภาคเหนือ 34.85%</b>		<b>24,825</b>	<b>6,744</b>	<b>18,081</b>	<b>16,806</b>	<b>68%</b>	<b>21,036</b>	<b>85%</b>	<b>14,292</b>	<b>79%</b>	<b>20,665</b>	<b>83%</b>	<b>13,829</b>	<b>76%</b>	<b>462.59</b>	<b>เพิ่มขึ้น</b>
<b>ภาคตะวันออกเฉียงเหนือ (12)</b>																
8	บ้านหลวง อุตรดิตถ์	136	7	129	130	96%	127	94%	120	93%	130	95%	123	95%	-2.22	ลดลง
9	บ้าน สกลนคร	520	45	475	471	91%	471	91%	426	90%	474	91%	429	90%	-3.15	ลดลง
10	น้ำพอง (2) สกลนคร	165	8	157	147	89%	81	49%	73	47%	81	49%	73	46%	0.68	เพิ่มขึ้น
11	ภูพาน (2) ชัยภูมิ	164	37	127	129	79%	111	68%	74	58%	110	67%	73	57%	1.38	เพิ่มขึ้น
12	บุรฉัตร (2) ขอนแก่น	2,431	581	1,850	2,798	115%	2,182	90%	1,601	87%	2,179	90%	1,598	86%	3.47	เพิ่มขึ้น
13	ลำปาว กาฬสินธุ์	1,980	100	1,880	1,996	101%	1,842	93%	1,742	93%	1,856	94%	1,756	93%	-14.02	ลดลง
14	ลำทะโลง นครราชสีมา	314	22	292	192	61%	104	33%	82	28%	108	34%	86	29%	-3.92	ลดลง
15	ลำพระเพลิง นครราชสีมา	155	1	154	111	71%	85	55%	84	55%	84	55%	84	55%	0.22	เพิ่มขึ้น
16	มูลขม นครราชสีมา	141	7	134	88	62%	86	61%	79	59%	87	62%	80	60%	-1.44	ลดลง
17	ลำพระนครราชสีมา	275	7	268	153	56%	154	56%	147	55%	157	57%	150	56%	-2.73	ลดลง
18	ลำน้ำพอง สุรินทร์	121	3	118	75	62%	45	38%	42	36%	45	37%	42	35%	0.87	เพิ่มขึ้น
19	สิรินธร (2) อุบลราชธานี	1,966	831	1,135	1,851	94%	1,547	79%	716	63%	1,510	77%	679	60%	37.19	เพิ่มขึ้น
<b>รวมภาคตะวันออกเฉียงเหนือ 11.80%</b>		<b>8,369</b>	<b>1,649</b>	<b>6,720</b>	<b>8,140</b>	<b>97%</b>	<b>6,837</b>	<b>82%</b>	<b>5,188</b>	<b>77%</b>	<b>6,821</b>	<b>81%</b>	<b>5,172</b>	<b>77%</b>	<b>16.33</b>	<b>เพิ่มขึ้น</b>
<b>ภาคกลาง (3)</b>																
20	แม่สักชลสิทธิ์ ลพบุรี	960	3	957	929	97%	853	89%	850	89%	810	84%	807	84%	43.75	เพิ่มขึ้น
21	พันเสลา สุโขทัย	160	17	143	60	37%	67	42%	50	35%	50	31%	33	23%	17.47	เพิ่มขึ้น
22	กระเสียว สุพรรณบุรี	299	99	200	115	38%	171	57%	72	36%	152	51%	53	26%	19.90	เพิ่มขึ้น
<b>รวมภาคกลาง 1.92%</b>		<b>1,419</b>	<b>119</b>	<b>1,300</b>	<b>1,103</b>	<b>78%</b>	<b>1,092</b>	<b>77%</b>	<b>973</b>	<b>69%</b>	<b>1,011</b>	<b>71%</b>	<b>892</b>	<b>69%</b>	<b>81.12</b>	<b>เพิ่มขึ้น</b>
<b>ภาคตะวันออก (2)</b>																
23	ศรีนครินทร์ (2) กาญจนบุรี	17,745	10,285	7,480	14,291	81%	14,659	83%	4,394	59%	14,574	82%	4,309	58%	85.37	เพิ่มขึ้น
24	วชิราลงกรณ (2) กาญจนบุรี	8,860	3,012	5,848	7,864	89%	7,856	89%	4,844	83%	7,831	88%	4,819	82%	25.40	เพิ่มขึ้น
<b>รวมภาคตะวันออก 37.51%</b>		<b>26,605</b>	<b>13,277</b>	<b>13,328</b>	<b>22,154</b>	<b>83%</b>	<b>22,516</b>	<b>85%</b>	<b>9,239</b>	<b>69%</b>	<b>22,405</b>	<b>84%</b>	<b>9,128</b>	<b>68%</b>	<b>110.77</b>	<b>เพิ่มขึ้น</b>
<b>ภาคตะวันออก (6+4)</b>																
25	ขุนด่าน นครนายก	224	5.00	219	224	100%	213	95%	208	95%	210	94%	205	94%	2.58	เพิ่มขึ้น
26	คลองสีดี ละโว้	420	30.00	390	160	38%	227	54%	197	51%	206	49%	176	45%	20.80	เพิ่มขึ้น
27	นางพระ (3) ชลบุรี	117	12.00	105	69	59%	99	85%	87	83%	94	80%	82	78%	5.49	เพิ่มขึ้น
28	หนองปลาไหล (3) ระยอง	164	13.75	150	135	83%	146	89%	132	88%	142	81%	119	79%	13.32	เพิ่มขึ้น
29	ประแสร์ (3) ระยอง	295	20.00	275	287	97%	295	100%	275	100%	285	97%	265	96%	9.70	เพิ่มขึ้น
30	มาบประชัน (3) ชลบุรี	17	0.72	16	9	54%	7	43%	6	41%	5	32%	4.64	29%	1.81	เพิ่มขึ้น
31	หนองฝ้อง (3) ชลบุรี	21	1.00	20	12	55%	14	66%	13	64%	13	62%	12.36	61%	0.75	เพิ่มขึ้น
32	คลองกรวย (3) ระยอง	79	3.00	76	48	60%	80	101%	77	101%	66	83%	63.13	83%	13.87	เพิ่มขึ้น
33	คลองใหญ่ (3) ระยอง	45	3.00	42	31	69%	39	85%	36	84%	36	79%	32.71	77%	3.04	เพิ่มขึ้น
34	ภูเขาคันทรงศักดิ์ ปราชญ์บุรี	295	19.00	276	267	91%	278	94%	259	94%	274	93%	264.51	92%	4.42	เพิ่มขึ้น
<b>รวมภาคตะวันออก 2.37%</b>		<b>1,678</b>	<b>107</b>	<b>1,570</b>	<b>1,243</b>	<b>74%</b>	<b>1,398</b>	<b>83%</b>	<b>1,290</b>	<b>82%</b>	<b>1,322</b>	<b>79%</b>	<b>1,214</b>	<b>77%</b>	<b>75.78</b>	<b>เพิ่มขึ้น</b>
<b>ภาคใต้ (4)</b>																
35	แม่กระวาน เพชรบุรี	710	65	645	460	65%	466	66%	401	62%	456	64%	391	61%	10.57	เพิ่มขึ้น
36	ปราณบุรี ประจวบคีรีขันธ์	391	18	373	146	37%	160	41%	142	38%	152	39%	134	36%	8.19	เพิ่มขึ้น
37	ชุมพร (2) สราญราษฎร์	5,639	1,352	4,287	4,341	77%	3,964	70%	2,612	61%	3,926	70%	2,574	60%	37.78	เพิ่มขึ้น
38	บางลา (2) ยะลา	1,454	276	1,178	806	55%	804	55%	528	45%	783	54%	507	43%	21.12	เพิ่มขึ้น
<b>รวมภาคใต้ 11.55%</b>		<b>8,194</b>	<b>1,711</b>	<b>6,483</b>	<b>5,752</b>	<b>70%</b>	<b>5,394</b>	<b>66%</b>	<b>3,683</b>	<b>57%</b>	<b>5,317</b>	<b>65%</b>	<b>3,606</b>	<b>56%</b>	<b>77.66</b>	<b>เพิ่มขึ้น</b>
<b>รวมทั้งประเทศ 100% (38)</b>		<b>71,090</b>	<b>23,607</b>	<b>47,482</b>	<b>55,198</b>	<b>78%</b>	<b>58,273</b>	<b>82%</b>	<b>34,665</b>	<b>73%</b>	<b>30,132</b>	<b>42%</b>	<b>33,841</b>	<b>71%</b>	<b>824.25</b>	<b>เพิ่มขึ้น</b>

**หมายเหตุ :**

- 1) อ่างเก็บน้ำขนาดใหญ่ หมายถึง อ่างเก็บน้ำที่มีความจุตั้งแต่ 100 ล้าน ลบ.ม. ขึ้นไป
- 2) เป็นอ่างเก็บน้ำอยู่ในความรับผิดชอบของการไฟฟ้าฝ่ายผลิตแห่งประเทศไทย (10) นอกนั้นอยู่ในความรับผิดชอบของกรมชลประทาน (28)
- 3) เป็นอ่างเก็บน้ำขนาดกลางที่มีความสำคัญต่อการอุตสาหกรรมและการประปาฯ ของลุ่มน้ำชายฝั่งทะเลตะวันออก
- 4) จังหวัดที่มีอ่างเก็บน้ำขนาดใหญ่มีจำนวน 26 จังหวัด โดยมี 50 จังหวัด
- 5) ที่มา : กรมชลประทาน และการไฟฟ้าฝ่ายผลิตแห่งประเทศไทย

รณ. หมายถึง ระดับน้ำเก็บกักของอ่าง

ที่มาข้อมูล : ตารางสรุปภาพน้ำในอ่างเก็บน้ำขนาดใหญ่ทั่วประเทศ และตารางสรุปภาพน้ำในอ่างเก็บน้ำภาคตะวันออกเฉียงเหนือ กรมชลประทาน



ศูนย์เมล็ดพันธุ์ กรมส่งเสริมการเกษตร

**ลำดับของเขื่อนตามความยาว**

- 1.ศรีนครินทร์ 2.ภูมิพล 3.สิริกิติ์ 4.วชิราลงกรณ 5.ชมพระปก
- 6.บุรฉัตร 7.สิรินธร 8.นางนาง 9.ลำปาว 10.แม่สัก

**ลำดับของเขื่อนตามปริมาณน้ำใช้การได้**

- 1.ภูมิพล 2.ศรีนครินทร์ 3.สิริกิติ์ 4.วชิราลงกรณ 5.ชมพระปก
- 6.ลำปาว 7.บุรฉัตร 8.นางนาง 9.สิรินธร 10.แม่สัก