

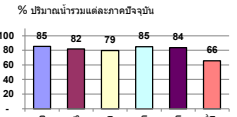
รายงานสรุปภาพน้ำในอ่างเก็บน้ำขนาดใหญ่และขนาดกลาง

รายงานสถานการณ์ ณ วันที่ 22 ตุลาคม 2567



ปริมาณน้ำในอ่างเก็บน้ำใช้การได้ในลำดับที่ + มากกว่า / - น้อยกว่า สัมภาคก่อน 898.99 ล้าน ลบ.ม.

สรุปสถานการณ์ปริมาณน้ำในอ่างเก็บน้ำที่ใช้ในทุกกิจกรรมจะประมัตภาค ปริมาณน้ำที่เหลือข้างนอก เขื่อนเก็บกักมีปริมาณที่ผ่านมา ตรวจใช้น้ำอ่างประมัต



เปรียบเทียบปริมาณน้ำรวมทั่วประเทศ ปริมาณ ณ วันที่ 22 ตุลาคม 2567 และ 23 ตุลาคม 2566

วันที่ 22 ตุลาคม 2567 เพิ่มขึ้น 58,454 ล้าน ลบ.ม. หรือเท่ากับ 82%
วันที่ 23 ตุลาคม 2566 เพิ่มขึ้น 55,565 ล้าน ลบ.ม. หรือเท่ากับ 78%

ภาค	สถานการณ์ปริมาณน้ำในอ่าง				ปริมาณน้ำเปลี่ยนแปลง (ล้าน ม.³)	สถานะ
	ลดลง (แห่ง)	คงที่ (แห่ง)	เพิ่มขึ้น (แห่ง)	รวม (แห่ง)		
ภาคเหนือ	1	-	6	7	506.91	ปริมาณน้ำในอ่างเก็บน้ำเพิ่มขึ้น
ภาคตะวันออกเฉียงเหนือ	7	-	5	12	12.30	ปริมาณน้ำในอ่างเก็บน้ำเพิ่มขึ้น
ภาคกลาง	-	-	3	3	105.36	ปริมาณน้ำในอ่างเก็บน้ำเพิ่มขึ้น
ภาคตะวันตก	-	-	2	2	144.03	ปริมาณน้ำในอ่างเก็บน้ำเพิ่มขึ้น
ภาคตะวันออก	-	-	10	10	74.93	ปริมาณน้ำในอ่างเก็บน้ำเพิ่มขึ้น
ภาคใต้	1	-	3	4	55.46	ปริมาณน้ำในอ่างเก็บน้ำเพิ่มขึ้น
รวมทั้งประเทศ	9	-	29	38	898.99	ปริมาณน้ำในอ่างเก็บน้ำเพิ่มขึ้น

สรุปสถานการณ์ปริมาณน้ำในอ่าง:			
คงที่	-	ล่าง	
ลดลง	9	ล่าง	
เพิ่มขึ้น	29	ล่าง	

ภาค	อ่างเก็บน้ำ	ความจุ (ล้าน ม.³)	ปริมาณน้ำที่ใช้งานได้ (ล้าน ม.³)	ใช้การได้จริง (ล้าน ม.³)	ปริมาณน้ำรวม วันที่ 23 ตุลาคม 2566		ปัจจุบัน วันที่ 22 ตุลาคม 2567				สัมภาคก่อน วันที่ 16 ตุลาคม 2567				ปริมาณน้ำ + เพิ่มขึ้น - ลดลง (ล้าน ม.³)	สถานการณ์ ปริมาณน้ำในอ่าง
					ล้าน ม.³	%	ปริมาณน้ำรวม	%	ปริมาณน้ำรวม	%	ปริมาณน้ำใช้การได้จริง	%	ปริมาณน้ำรวม	%		
ภาคเหนือ (8)																
1	ภูมิพล (2) ตาก	13,462	3,800	9,662	9,213	68%	10,310	77%	6,510	67%	10,014	74%	6,214	64%	295.58	เพิ่มขึ้น
2	สิริกิติ์ (2) อุตรดิตถ์	9,510	2,850	6,660	5,934	62%	9,154	96%	6,304	95%	9,073	95%	6,223	93%	81.00	เพิ่มขึ้น
3	เขื่อนภูมิพล (2) เชียงใหม่	265	12	253	276	104%	284	107%	272	107%	285	108%	273	108%	-1.68	ลดลง
4	เขื่อนวชิราลงกรณ (2) เชียงใหม่	263	14	249	184	70%	207	79%	193	78%	205	78%	191	77%	2.48	เพิ่มขึ้น
5	กัลมณี (2) ลำปาง	106	3	103	103	98%	95	90%	92	90%	89	84%	86	83%	6.21	เพิ่มขึ้น
6	กักตุนน้ำ (2) ลำปาง	170	6	164	168	99%	173	102%	167	102%	165	97%	159	97%	7.90	เพิ่มขึ้น
7	เขื่อนลพบุรี (2) พิษณุโลก	939	43	896	893	95%	797	85%	754	84%	781	83%	738	82%	16.80	เพิ่มขึ้น
8	เขื่อนภูมิพล (2) ลำปาง	110	16	94	113	102%	115	104%	99	105%	108	99%	92	98%	6.16	เพิ่มขึ้น
รวมภาคเหนือ 34.85%		24,825	6,744	18,081	16,883	68%	21,135	85%	14,391	80%	20,721	83%	13,884	77%	506.91	เพิ่มขึ้น
ภาคตะวันออกเฉียงเหนือ (12)																
9	เขื่อนหลวง (2) อุตรดิตถ์	136	7	129	130	96%	127	93%	120	93%	129	95%	122	95%	-2.40	ลดลง
10	น้ำจืด (2) สกลนคร	520	45	475	470	90%	470	90%	425	89%	474	91%	429	90%	-3.94	ลดลง
11	น้ำจืด (2) สกลนคร	165	8	157	147	89%	81	49%	73	47%	81	49%	73	46%	0.54	เพิ่มขึ้น
12	น้ำจืด (2) สกลนคร	164	37	127	129	79%	112	68%	75	59%	110	67%	73	57%	1.54	เพิ่มขึ้น
13	น้ำจืด (2) สกลนคร	2,431	581	1,850	2,794	115%	2,179	90%	1,598	86%	2,186	90%	1,605	87%	-6.95	ลดลง
14	น้ำจืด (2) สกลนคร	1,980	100	1,880	1,983	100%	1,836	93%	1,736	92%	1,850	93%	1,750	93%	-14.01	ลดลง
15	น้ำจืด (2) สกลนคร	314	22	292	194	62%	105	33%	83	28%	106	34%	84	29%	-1.78	ลดลง
16	น้ำจืด (2) สกลนคร	155	1	154	111	72%	86	55%	85	55%	85	55%	84	55%	0.75	เพิ่มขึ้น
17	น้ำจืด (2) สกลนคร	141	7	134	88	62%	86	61%	79	59%	87	62%	80	60%	-1.83	ลดลง
18	น้ำจืด (2) สกลนคร	275	7	268	153	56%	154	56%	147	55%	156	57%	149	56%	-2.72	ลดลง
19	น้ำจืด (2) สกลนคร	121	3	118	74	61%	46	38%	43	36%	45	37%	42	35%	0.87	เพิ่มขึ้น
20	น้ำจืด (2) สกลนคร	1,966	831	1,135	1,848	94%	1,555	79%	724	64%	1,513	77%	682	60%	42.23	เพิ่มขึ้น
รวมภาคตะวันออกเฉียงเหนือ 11.80%		8,369	1,649	6,720	8,121	97%	6,834	82%	5,185	77%	6,822	82%	5,173	77%	12.30	เพิ่มขึ้น
ภาคกลาง (3)																
21	น้ำจืด (2) สกลนคร	960	3	957	950	99%	873	91%	870	91%	818	85%	815	85%	64.25	เพิ่มขึ้น
22	น้ำจืด (2) สกลนคร	160	17	143	60	38%	73	46%	56	39%	52	33%	35	25%	21.01	เพิ่มขึ้น
23	น้ำจืด (2) สกลนคร	299	99	200	116	39%	182	61%	83	42%	152	51%	53	27%	30.10	เพิ่มขึ้น
รวมภาคกลาง 1.92%		1,419	119	1,300	1,126	79%	1,128	79%	1,009	71%	1,023	72%	904	70%	105.36	เพิ่มขึ้น
ภาคตะวันออก (2)																
24	น้ำจืด (2) สกลนคร	17,745	10,285	7,480	14,313	81%	14,689	83%	4,424	59%	14,581	82%	4,316	58%	107.73	เพิ่มขึ้น
25	น้ำจืด (2) สกลนคร	8,860	3,012	5,848	7,878	89%	7,867	89%	4,855	83%	7,831	88%	4,819	82%	36.30	เพิ่มขึ้น
รวมภาคตะวันออก 37.51%		26,605	13,277	13,328	22,191	83%	22,557	85%	9,280	70%	22,412	84%	9,135	69%	144.03	เพิ่มขึ้น
ภาคใต้ (6+4)																
26	น้ำจืด (2) สกลนคร	224	5.00	219	224	100%	214	96%	209	96%	211	94%	206	94%	3.96	เพิ่มขึ้น
27	น้ำจืด (2) สกลนคร	420	30.00	390	388	92%	231	55%	201	52%	207	49%	177	45%	24.26	เพิ่มขึ้น
28	น้ำจืด (3) ชลบุรี	117	12.00	105	70	60%	100	85%	88	83%	94	80%	82	78%	5.48	เพิ่มขึ้น
29	น้ำจืด (3) ชลบุรี	164	13.75	150	137	84%	147	90%	133	89%	133	81%	119	80%	13.83	เพิ่มขึ้น
30	น้ำจืด (3) ชลบุรี	295	20.00	275	288	98%	293	99%	273	99%	287	97%	267	97%	6.12	เพิ่มขึ้น
31	น้ำจืด (3) ชลบุรี	17	0.72	16	9	54%	7	44%	7	42%	6	37%	5.38	34%	1.23	เพิ่มขึ้น
32	น้ำจืด (3) ชลบุรี	21	1.00	20	12	55%	14	66%	13	64%	14	64%	12.60	62%	0.54	เพิ่มขึ้น
33	น้ำจืด (3) ชลบุรี	79	3.00	76	48	61%	80	100%	77	100%	67	85%	64.40	84%	12.37	เพิ่มขึ้น
34	น้ำจืด (3) ชลบุรี	45	3.00	42	31	69%	39	85%	36	84%	36	78%	32.51	77%	3.24	เพิ่มขึ้น
35	น้ำจืด (3) ชลบุรี	295	19.00	276	269	91%	278	94%	259	94%	274	93%	255.29	92%	3.90	เพิ่มขึ้น
รวมภาคใต้ 11.55%		8,194	1,711	6,483	5,767	70%	5,396	66%	3,685	57%	5,340	65%	3,629	56%	55.46	เพิ่มขึ้น
รวมทั้งประเทศ 100%(38)		71,090	23,607	47,482	55,565	78%	58,454	82%	34,845	73%	30,132	42%	33,946	71%	898.99	เพิ่มขึ้น

หมายเหตุ :

- อ่างเก็บน้ำขนาดใหญ่ หมายถึง อ่างเก็บน้ำที่มีความจุตั้งแต่ 100 ล้าน ลบ.ม. ขึ้นไป
- เป็นอ่างเก็บน้ำอยู่ในความรับผิดชอบของการไฟฟ้าฝ่ายผลิตแห่งประเทศไทย(10) นอกนั้นอยู่ในความรับผิดชอบของกรมชลประทาน(28)
- เป็นอ่างเก็บน้ำขนาดกลางที่มีความสำคัญต่อการอุตสาหกรรมและการประปาฯ ของลุ่มน้ำชายฝั่งทะเลตะวันออก
- จังหวัดที่อ่างเก็บน้ำขนาดใหญ่มีจำนวน 26 จังหวัด ไม่มี 50 จังหวัด
- ที่มา : กรมชลประทาน และการไฟฟ้าฝ่ายผลิตแห่งประเทศไทย

รบก. หมายถึง ระดับน้ำเก็บกักของอ่าง

ที่มาข้อมูล : ตารางสรุปภาพน้ำในอ่างเก็บน้ำขนาดใหญ่ทั่วประเทศ และตารางสรุปภาพน้ำในอ่างเก็บน้ำภาคตะวันออกเฉียงเหนือ กรมชลประทาน



ศูนย์นิเทศศาสตร์ กรมชลประทาน

ลำดับของเขื่อนตามความจุ

- 1.ศรีนครินทร์ 2.ภูมิพล 3.สิริกิติ์ 4.วชิราลงกรณ 5.เขื่อนประภา
- 6.อุบลรัตน์ 7.สิรินธร 8.นางาง 9.ลำปาง 10.ป่าสัก

ลำดับของเขื่อนตามปริมาณน้ำใช้การได้

- 1.ภูมิพล 2.ศรีนครินทร์ 3.สิริกิติ์ 4.วชิราลงกรณ 5.เขื่อนประภา
- 6.ลำปาง 7.อุบลรัตน์ 8.นางาง 9.สิรินธร 10.ป่าสัก